



Praha 28. 6. 2011

34

Pracovní neschopnost pro nemoc a úraz v České republice v roce 2010
(zdroj dat: Český statistický úřad)

Incapacity for Work Due to Disease or Injury in the Czech Republic 2010
(Data source: Czech Statistical Office)

Souhrn

Aktuální informace podává přehled o základních ukazatelích pracovní neschopnosti pro nemoc a úraz ze státního statistického výkazu Nem Úr 1-02 za rok 2010. Celkem bylo nově hlášeno 30,7 případů pracovní neschopnosti na 100 nemocensky pojištěných osob, z toho 90 % pro nemoc a 10 % pro úrazy. Průměrná délka trvání jednoho případu pracovní neschopnosti zůstala na hodnotě 45 dní. Data jsou převzata z Českého statistického úřadu.

Summary

This Topical Information presents an overview of basic indicators of incapacity for work for disease or injury (IFW), obtained from the State statistics form Nem-Ur-1-02 in the year 2010. Overall was newly reported 30.7 cases of IFW per 100 sickness insured persons, from that 90 % for disease and 10 % for injury. The average length of one case of incapacity for work stayed at 45 days. Data are taken from Czech Statistical Office.

V této aktuální informaci jsou prezentována data Českého statistického úřadu (ČSÚ) pocházející ze státního statistického výkazu Nem Úr 1-02 o pracovní neschopnosti (PN) pro nemoc a úraz. Zpravodajskými jednotkami pro účely evidence a statistického vykazování hlášených případů PN jsou všechny podniky a instituce, které samostatně provádějí agendu nemocenského pojištění (nad 25 zaměstnanců/pojištěnců). Údaje za podniky s menším počtem zaměstnanců a osoby samostatně výdělečně činné (OSVČ) jsou čerpány z České správy sociálního zabezpečení. Sběr údajů probíhá pololetně a publikování výsledků včetně metodiky za celý rok na [internetových stránkách ČSÚ](#). Data o nově hlášených případech pracovní neschopnosti jsou členěna podle krajů, okresů, velikosti podniku a podle klasifikace ekonomických činností CZ-NACE.

Kromě této statistiky nově hlášených případů PN z dat ČSÚ jsou z evidence České správy sociálního zabezpečení (ČSSZ) zpracovávány a publikovány také údaje o ukončených případech pracovní neschopnosti [na stránkách ÚZIS ČR](#). Na rozdíl od nově hlášených případů PN zaznamenává statistika PN z dat ČSSZ pouze případy ukončené ve sledovaném roce. Údaje o ukončených případech pracovní neschopnosti jsou členěné dle věku, příčin pracovní neschopnosti podle mezinárodní klasifikace nemocí MKN-10 a v třídění dle klasifikace zaměstnání KZAM. Rozdíly v počtech případů PN mezi oběma zdroji jsou dány odlišnou metodikou sběru dat.

Pracovní neschopnost v roce 2010 byla významně ovlivněna změnami v nemocenském pojištění platnými od počátku roku 2009. Nemocenské pojištění je od 1. ledna 2009 upraveno zákonem č. 187/2006 Sb., o nemocenském pojištění, ve znění pozdějších předpisů. Do vývoje pracovní neschopnosti se promítly především nově stanovené výše dávek nemocenského pojištění:

- Po dobu prvních 14 kalendářních dnů je zaměstnanec zabezpečen náhradou mzdy, kterou poskytuje zaměstnavatel ve výši 60 % denního vyměřovacího základu.
- Náhrada mzdy náleží pouze za pracovní dny a za svátky, a to při pracovní neschopnosti od 4. pracovního dne (při karanténě od prvního dne).
- Od 15. do 30. kalendářního dne trvání dočasné pracovní neschopnosti náleží 60 % denního vyměřovacího základu, od 31. do 60. dne 66 % a od 61. dne 72 %.

Změna zákona o nemocenském pojištění se projevila i v metodických úpravách při vykazování a čerpání nemocenské, sběru dat a jejich zpracování na České správě sociálního zabezpečení. Data z České správy sociálního zabezpečení jsou informačním zdrojem pro výpočet ukazatelů pracovní neschopnosti a nemocnosti obecně. Dochází-li k takto rozsáhlým změnám metodiky a systému, není příliš vhodné meziroční srovnávání a posuzování absolutních hodnot, ale spíše relativních ukazatelů.

Průměrný počet nemocensky pojištěných osob (pojištěnců) v roce 2010 vzrostl na 4 miliony 311 tisíc, což je o téměř 58 tisíc více než v předešlém roce. Počet nově hlášených případů pracovní neschopnosti klesl na 1,32 milionů (1,44 milionů v roce 2009). Na 100 pojištěnců tak připadlo průměrně 30,7 nově hlášených případů PN, což je o 3,2 případů na 100 pojištěnců méně než v roce 2009. Po dramatickém prodlužování průměrné délky trvání jednoho případu pracovní neschopnosti z 32,8 dní v roce 2005 až na 45,1 dní v roce 2009 došlo ke stabilizaci a v roce 2010 trval jeden případ PN v průměru 44,7 dní.

Další pokles byl zaznamenán v hodnotě průměrného procenta pracovní neschopnosti. Tento ukazatel zohledňuje jak celkový počet případů pracovní neschopnosti (jak často lidé do pracovní neschopnosti nastupují) tak i průměrné trvání jednoho případu PN (jak dlouho v pracovní neschopnosti zůstávají). **Průměrné procento pracovní neschopnosti udává, kolik ze 100 pojištěnců je průměrně každý den v pracovní neschopnosti pro nemoc či úraz.** Na počátku devadesátých let se jeho hodnota pohybovala okolo 5, následně se do roku 2003 postupně zvyšovala až na své maximum 6,81. V roce 2005 započala klesající tendence v hodnotách průměrného procenta PN, která byla silně umocněna legislativními změnami v roce 2009, kdy výše průměrného procenta PN dosáhla historicky nejnižší úrovně od počátku šedesátých let (4,184). Ve sledovaném roce se jeho úroveň ještě více snížila na hodnotu 3,763.

Nemoci byly v roce 2010 příčinou necelých 90 % všech nově hlášených případů dočasné pracovní neschopnosti, 4 % byly způsobeny pracovními úrazy a přes 6 % ostatními úrazy. Tyto poměry zůstávají relativně stabilní, ačkoli v posledních letech se podíl pracovních neschopností pro nemoci mírně snižuje. Legislativní změny způsobující snížení celkového počtu případů PN nejvíce působí právě na případy PN pro nemoc, zatímco počty případů PN pro úrazy ovlivňují již méně. Z průměrného denního počtu 38 práce neschopných na 1 000 pojištěnců jich bylo 33 v pracovní neschopnosti pro nemoc, 2 pro pracovní úraz a 3 pro ostatní úrazy.

V celkovém počtu nemocensky pojištěných představují ženy méně než polovinu (48 %), ovšem připadá na ně 51,5 % případů pracovní neschopnosti. V přepočtu tak připadá 28,8 případů PN na 100 pojištěných mužů a 32,8 případů PN na 100 pojištěných žen. Také průměrná délka jedné pracovní neschopnosti je u žen o dva dny delší než u mužů. Tento rozdíl je ale menší, než v předchozích letech. Z 1 000 nemocensky pojištěných mužů jich

průměrně denně z důvodu pracovní neschopnosti chybělo v práci 34, z 1 000 pojištěných žen 41. Rozdíly mezi muži a ženami jsou ještě výraznější, pokud bereme v úvahu pouze případy PN pro nemoc. Důvodem vyšší úrovně pracovní neschopnosti pro nemoc u žen jsou pravděpodobně případy PN související s komplikacemi v těhotenství, potraty nebo také hospitalizacemi jako doprovod nemocného dítěte. Na celkovém počtu nově hlášených případů PN pro ostatní úrazy se ženy podílejí z 33 % a případů PN pro pracovní úrazy pouze z 29 %, což je dáno odlišnou strukturou zaměstnanosti mužů a žen.

Diferenciace intenzity pracovní neschopnosti podle územního členění jsou značně ovlivněny strukturou zaměstnanosti, charakterem převažující ekonomické činnosti a mírou nezaměstnanosti v daném regionu.

Nejvíce případů pracovní neschopnosti na 100 pojištěnců bylo v posledních letech hlášeno v Plzeňském kraji (33,8 v roce 2010), nejméně už druhým rokem v kraji Olomouckém (28,2), který na této pozici po dlouhé době nahradil Hlavní město Prahu.

V roce 2009 došlo ke značnému nárůstu disproporcí mezi jednotlivými kraji v hodnotách průměrné délky trvání PN. Rozdíl mezi nejdelší a nejkratší průměrnou délkou trvání PN v krajích byl v roce 2008 necelých 10 dnů, zatímco v roce 2009 již téměř 20 dnů. V roce 2010 se tento rozdíl opět mírně snížil na necelých 17 dnů. Krajem s nejdelší průměrnou délkou trvání PN zůstal Zlínský kraj, kde se tento ukazatel zkrátil na 54,8 dní. Hlavní město Praha si zachovalo s přehledem pozici kraje s nejkratší průměrnou délkou trvání pracovní neschopnosti (38,0 dní) i přestože bylo spolu se Středočeským krajem jedinými dvěma kraji, ve kterých se průměrná délka trvání PN prodloužila.

Jelikož rozdíly v počtu případů PN na 100 pojištěnců v jednotlivých krajích nejsou příliš výrazné, určuje pořadí krajů podle úrovně průměrného procenta pracovní neschopnosti spíše průměrná délka PN. Průměrné procento PN (stejně jako průměrná délka PN) bylo nejnižší v Hlavním městě Praze (3,039), poměrně nízké bylo také v Karlovarském, Ústeckém a Královéhradeckém kraji. Nejvyšší průměrné procento PN bylo evidováno ve Zlínském kraji (4,634) a dále v Moravskoslezském, Jihočeském a Libereckém kraji. Obdobné pořadí krajů bylo i v předešlém roce.

Od roku 2009 jsou data o pracovní neschopnosti publikována v členění podle 20 skupin klasifikace ekonomických činností [CZ-NACE](#) namísto původních 13 skupin OKEČ. Tato nově používaná klasifikace více odpovídá hospodářské realitě a je lépe srovnatelná s jinými mezinárodními klasifikacemi. Nejvíce případů PN na 100 pojištěnců (přes 36) bylo evidováno ve fyzicky náročných oblastech ekonomických činností, jako jsou těžba a dobývání, zpracovatelský průmysl, ale také v oblasti administrativních a podpůrných činností. Pouze kolem 20 případů PN na 100 pojištěnců bylo hlášeno u osob pracujících v oblasti výroby a rozvodu elektřiny, plynu a tepla a osob pracujících v oblasti nemovitostí.

Nejdelší průměrná délka trvání PN (přes 50 dnů) byla hlášena u osob zaměstnaných v odvětvích, kde se pracuje převážně venku, tedy v zemědělství, lesnictví a rybářství a ve stavebnictví. Podobná byla také u osob pracujících v sektoru ubytování, stravování a pohostinství, kde je i z hygienických důvodů nutné naprosté zotavení. Průměrná délka jedné PN kratší než 30 dní byla zaznamenána u pracovníků v oblasti informačních a komunikačních činností.

Nejvyšší průměrné procento pracovní neschopnosti v roce 2010 bylo v sektoru zemědělství, lesnictví a rybářství a ve stavebnictví, kde ze 100 pracovníků chybělo v práci z důvodu pracovní neschopnosti každý den průměrně více než 4,8 osob. Naopak nejméně (do 2,1) osob v pracovní neschopnosti ze sta pojištěnců bylo průměrně denně v odvětví informačních a komunikačních činností a výroby, rozvodu elektřiny, plynu a tepla.

Zpracovala: Mgr. Helena Chodounská

Pracovní neschopnost pro nemoc a úraz (ČSÚ) v letech 2008 až 2010

Rok	Pohlaví	Nově hlášené případy PN	Kalendářní dny PN	Případy PN na 100 pojištěnců	Průměrné procento PN	Průměrná délka PN ve dnech	Průměrný denní stav PN
Pracovní neschopnost pro nemoc							
2008	muži	960 975	34 155 818	39,65	3,850	35,54	93 322
	ženy	1 076 849	43 491 450	50,12	5,530	40,39	118 829
	celkem	2 037 824	77 647 268	44,57	4,640	38,10	212 151
2009	muži	599 365	24 946 287	26,83	3,059	41,62	68 346
	ženy	706 160	32 288 390	34,98	4,381	45,72	88 461
	celkem	1 305 525	57 234 677	30,70	3,687	43,84	156 807
2010	muži	548 592	22 891 457	24,56	2,807	41,73	62 716
	ženy	639 403	28 776 694	30,79	3,796	45,01	78 840
	celkem	1 187 995	51 668 151	27,56	3,284	43,49	141 557
Pracovní neschopnost pro pracovní úraz							
2008	muži	52 286	2 594 666	2,16	0,292	49,62	7 089
	ženy	18 995	953 689	0,88	0,121	50,21	2 606
	celkem	71 281	3 548 355	1,56	0,212	49,78	9 695
2009	muži	35 985	1 993 328	1,61	0,244	55,39	5 461
	ženy	14 188	774 429	0,70	0,105	54,58	2 122
	celkem	50 173	2 767 757	1,18	0,178	55,16	7 583
2010	muži	36 701	1 925 269	1,64	0,236	52,46	5 275
	ženy	14 977	767 278	0,72	0,101	51,23	2 102
	celkem	51 678	2 692 547	1,20	0,171	52,10	7 377
Pracovní neschopnost pro ostatní úrazy							
2008	muži	79 309	3 814 331	3,27	0,430	48,09	10 422
	ženy	33 325	1 746 611	1,55	0,222	52,41	4 772
	celkem	112 634	5 560 942	2,46	0,332	49,37	15 194
2009	muži	58 912	3 333 449	2,64	0,409	56,58	9 133
	ženy	26 862	1 615 661	1,33	0,219	60,15	4 426
	celkem	85 774	4 949 110	2,02	0,319	57,70	13 559
2010	muži	57 397	3 191 634	2,57	0,391	55,61	8 744
	ženy	27 856	1 656 020	1,34	0,218	59,45	4 537
	celkem	85 253	4 847 654	1,98	0,308	56,86	13 281
Pracovní neschopnost celkem							
2008	muži	1 092 570	40 564 815	45,08	4,573	37,13	110 833
	ženy	1 129 169	46 191 750	52,55	5,874	40,91	126 207
	celkem	2 221 739	86 756 565	48,59	5,184	39,05	237 040
2009	muži	694 290	30 275 922	31,08	3,713	43,61	82 948
	ženy	747 226	34 680 072	37,01	4,706	46,41	95 014
	celkem	1 441 516	64 955 994	33,89	4,184	45,06	177 962
2010	muži	642 690	28 008 360	28,77	3,435	43,58	76 735
	ženy	682 236	31 199 992	32,85	4,116	45,73	85 479
	celkem	1 324 926	59 208 352	30,73	3,763	44,69	162 215

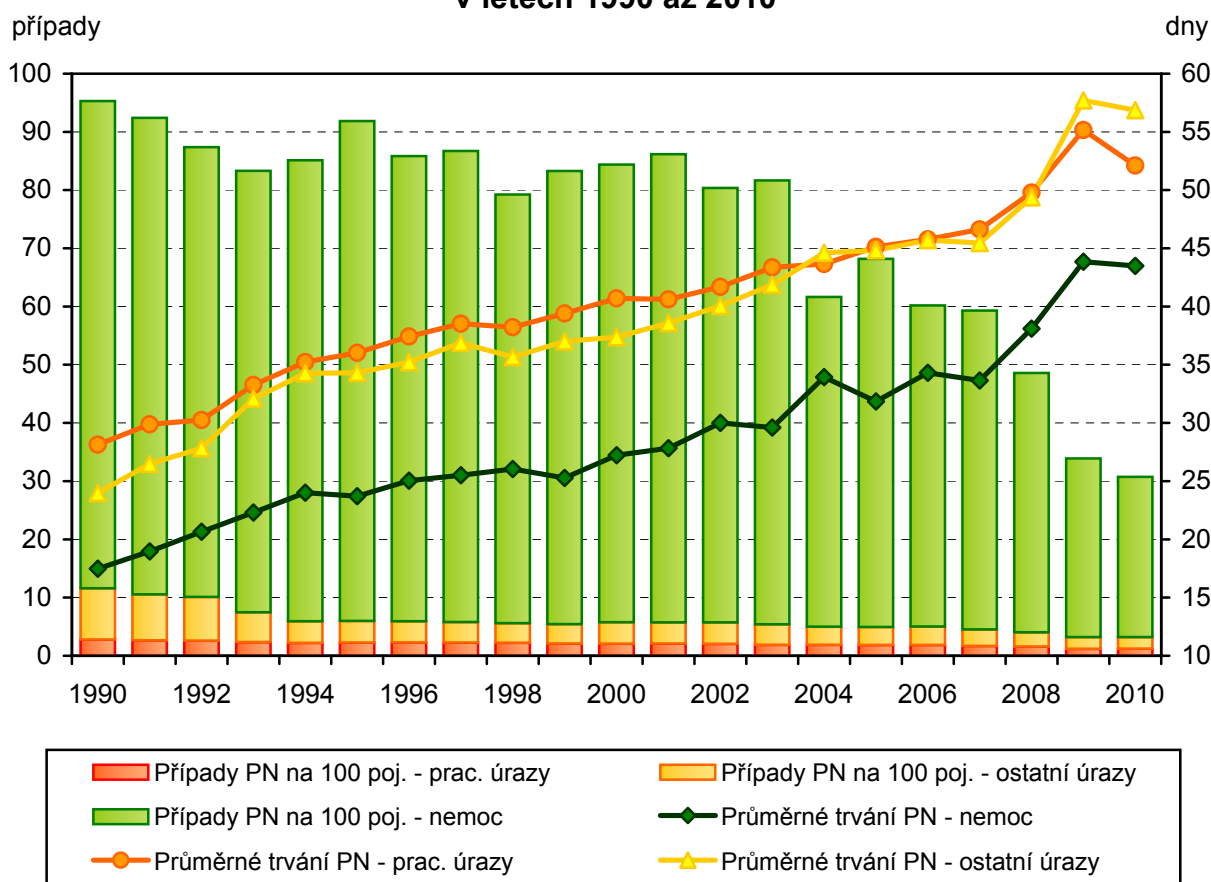
Pracovní neschopnost pro nemoc a úraz (ČSÚ) v krajích ČR v roce 2010

Kraj	Průměrný počet pojištěnců	Případy PN na 100 pojištěnců	Průměrné procento PN	Průměrná délka PN ve dnech	Průměrný denní stav PN
Hl. m. Praha	997 272	29,19	3,039	38,01	30 309
Středočeský kraj	411 673	32,16	3,879	44,03	15 969
Jihočeský kraj	240 976	32,32	4,210	47,55	10 146
Plzeňský kraj	217 893	33,80	3,951	42,66	8 610
Karlovarský kraj	93 856	32,27	3,610	40,83	3 389
Ústecký kraj	267 899	29,99	3,691	44,93	9 888
Liberecký kraj	146 640	32,76	4,050	45,12	5 939
Královéhradecký kraj	205 208	30,52	3,728	44,59	7 650
Pardubický kraj	192 599	30,58	3,771	45,02	7 264
Vysočina	175 227	31,71	3,923	45,15	6 874
Jihomoravský kraj	489 209	29,73	3,841	47,15	18 789
Olomoucký kraj	206 446	28,23	3,919	50,68	8 091
Zlínský kraj	218 077	30,84	4,634	54,84	10 106
Moravskoslezský kraj	447 985	31,97	4,284	48,91	19 192
Česká republika	4 310 960	30,73	3,763	44,69	162 215

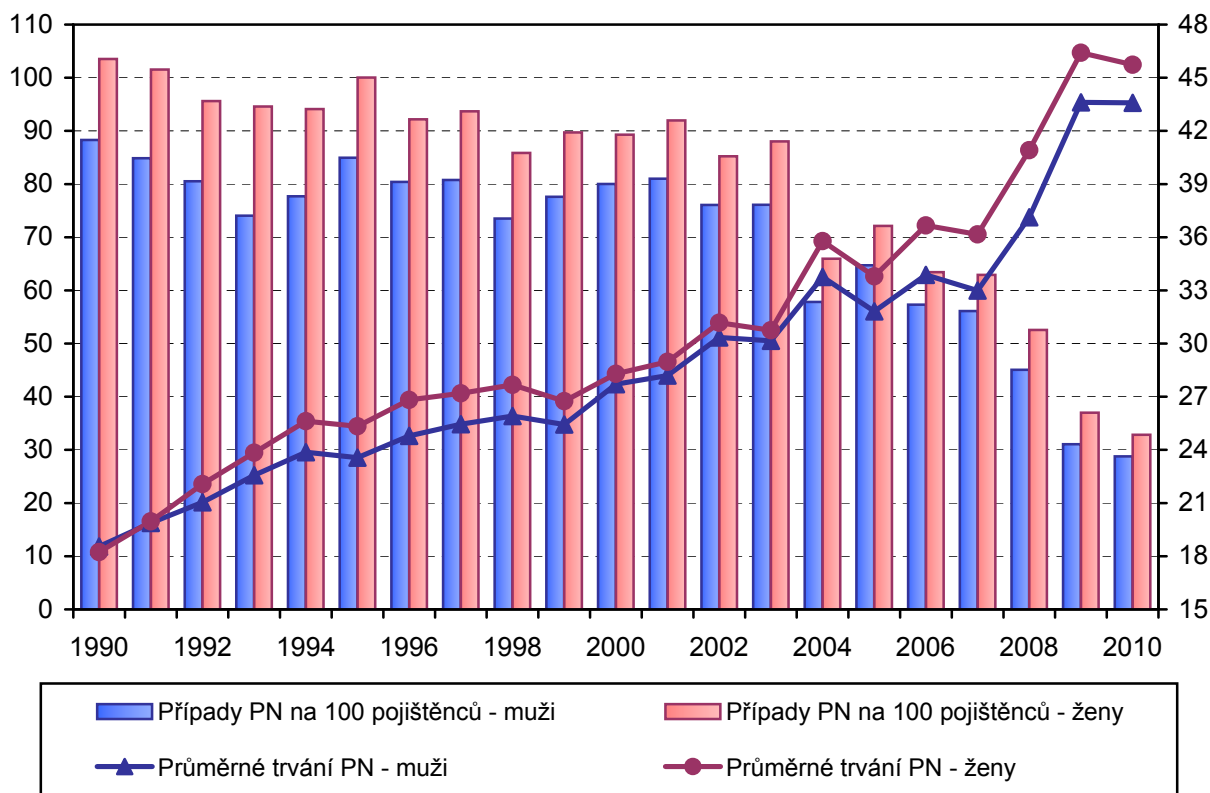
Pracovní neschopnost pro nemoc a úraz (ČSÚ) podle klasifikace ekonomických činností (CZ-NACE) v roce 2010

CZ-NACE	Průměrný počet pojištěnců	Případy PN na 100 pojištěnců	Průměrné procento PN	Průměrná délka PN ve dnech	Průměrný denní stav PN
A. Zeměd.,lesnic.,rybářství	120 314	29,84	4,853	59,36	5 839
B. Těžba a dobývání	38 000	39,97	4,141	37,82	1 574
C. Zpracovatelský průmysl	1 114 667	36,77	4,427	43,95	49 344
D. Výr.a rozv.el.a.j.energ	31 063	20,08	2,120	38,53	658
E. Zás.vodou;čin.s odpady	54 221	30,74	3,841	45,62	2 083
F. Stavebnictví	292 224	33,12	4,843	53,37	14 154
G. Velkoobchod, maloobchod	579 104	29,06	3,862	48,50	22 363
H. Doprava a skladování	274 957	29,76	3,853	47,25	10 593
I. Ubyt.,strav.a pohost.	145 715	27,28	4,311	57,67	6 282
J. Info.a komunik.činnosti	105 501	26,32	2,012	27,90	2 123
K. Peněžnictví a pojišťov.	80 739	30,47	2,667	31,95	2 153
L. Čin.v obl.nemovitostí	65 960	20,30	3,015	54,21	1 988
M. Profes.,věd.a tech.čin	191 108	21,84	2,683	44,84	5 128
N. Administr.a podpůr.čin.	181 770	37,84	4,229	40,79	7 687
O. Veř.spr. obrana;soc.zab	248 590	29,70	2,731	33,56	6 789
P. Vzdělávání	320 948	27,13	2,478	33,34	7 954
Q. Zdravotní a soc.péče	317 567	25,89	3,385	47,73	10 749
R. Kultur,zábav.a rekr.čin	64 467	23,87	2,736	41,83	1 764
S. Ostatní činnosti	67 926	25,35	3,529	50,82	2 397
U. Čin.exteritoriál.org.	164	21,95	1,619	26,92	3
Nezjištěno	15 955	14,75	3,695	91,41	590
Celkem	4 310 960	30,73	3,763	44,69	162 215

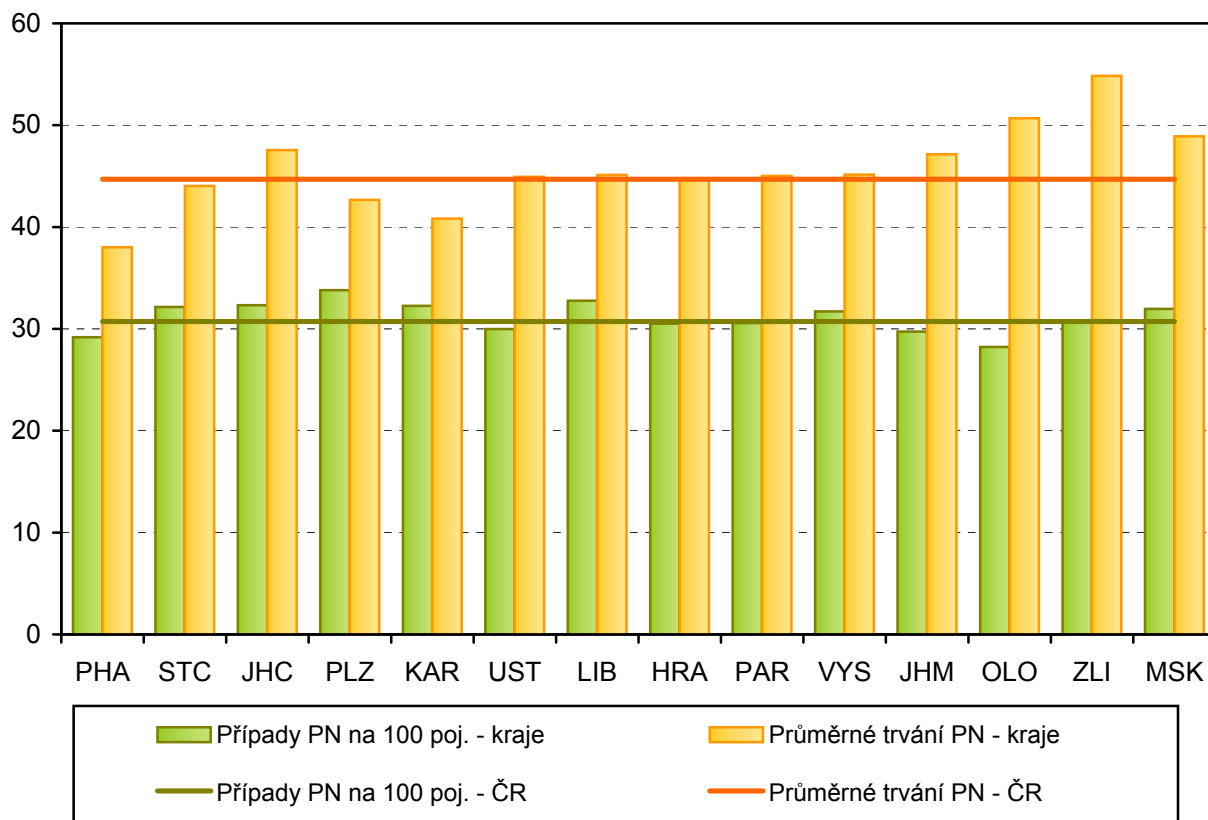
Vývoj základních ukazatelů pracovní neschopnosti (ČSÚ) v letech 1990 až 2010



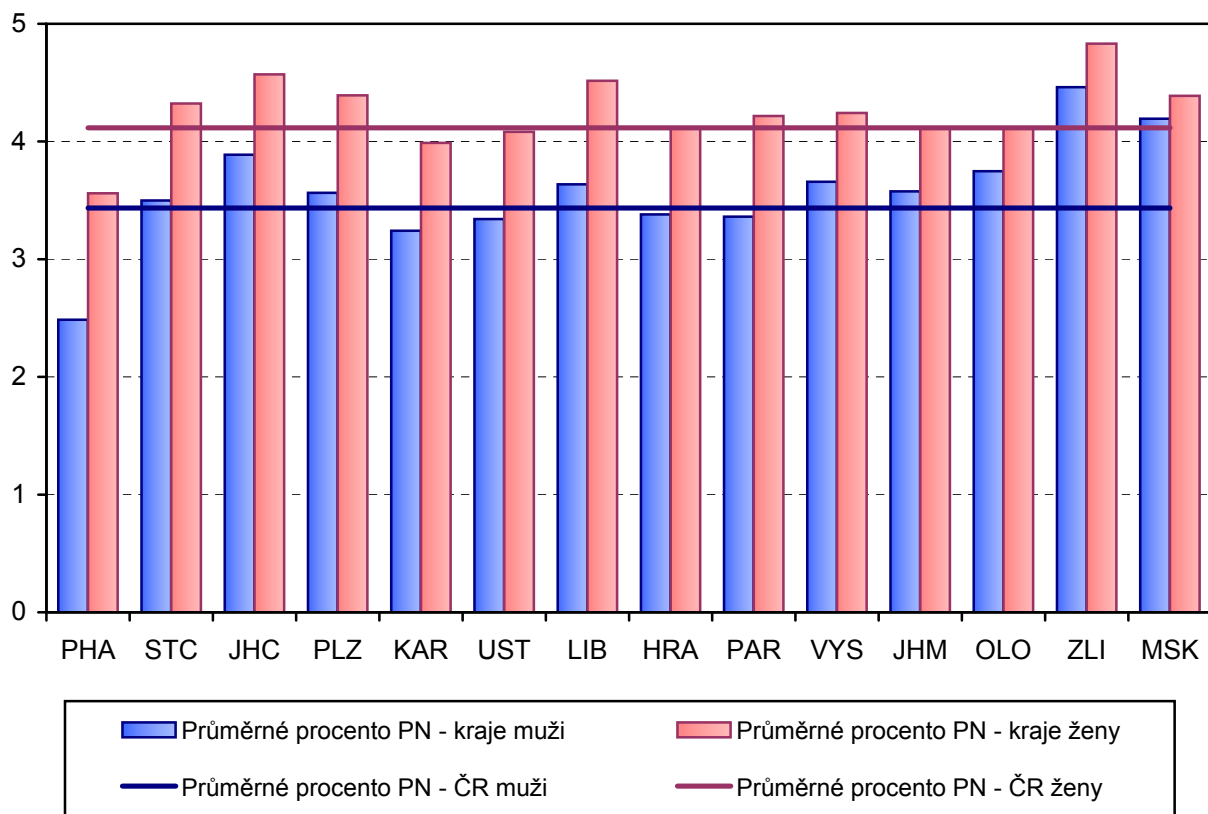
Případy PN na 100 pojištěnců a průměrné trvání jednoho případu PN dle pohlaví, (ČSÚ), 1990–2010



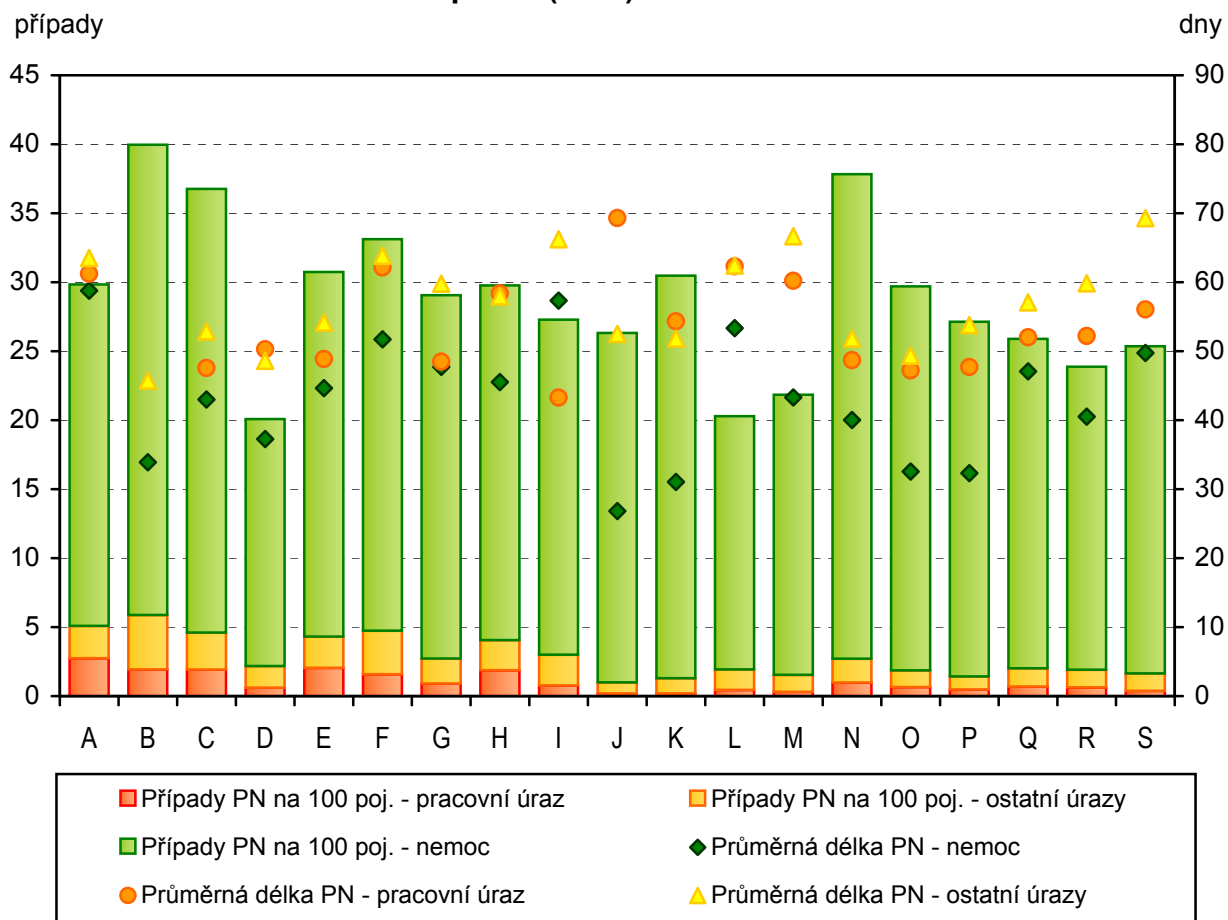
Počet případů PN (ČSÚ) na 100 pojištěnců a průměrné trvání PN v krajích a ČR v roce 2010



Průměrné procento PN (ČSÚ) v krajích a ČR v roce 2010



Pracovní neschopnost (ČSÚ) dle CZ-NACE v roce 2010



Průměrné procento PN dle skupin CZ-NACE v roce 2010

