

Praha 24. 8. 2012

40

Činnost oboru radiologie a zobrazovacích metod v roce 2011

Activity of section of radiology and visual methods in the year 2011

Souhrn

Návratnost výkazů radiologie byla 94 % a celkem tak byla zpracována data za 556 zpravodajských jednotek. Činnost v oboru radiologie a zobrazovacích metod zajišťovalo 1 510 lékařů a 3 324 ostatních zdravotnických pracovníků. Na odděleních a pracovištích radiologie bylo provedeno 14 095 tisíc vyšetření.

Summary

The return rate of radiology reports was 94 %, in total there were 556 reporting units involved in the data collection process. Activities of health care institutions in the radiology and visual methods section were performed by 1 510 physicians and 3 324 other health care workers. There were 14 095 thousand examinations performed in departments of radiology.

Tato Aktuální informace popisuje činnost zdravotnických zařízení v oboru radiologie a zobrazovacích metod. Zdrojem dat jsou roční výkazy o činnosti zdravotnických zařízení A (MZ) 1-01, které vyplňují a předkládají ÚZIS ČR oddělení a pracoviště zdravotnických zařízení jako součást programu statistických zjišťování Ministerstva zdravotnictví ČR.

V roce 2011 bylo registrováno 588 oddělení či pracovišť radiologie a výkaz vyplnilo 556 z nich, tj. více než 94 %, téměř stejně jako v předchozím roce. Z počtu jednotek, které odevzdaly výkaz, bylo 230 samostatných ordinací lékařů specialistů v oboru radiologie, dalších 176 působilo v ambulantních částech nemocnic, 131 v ostatních ambulantních zařízeních a zbývajících 19 bylo v odborných léčebných ústavech či jiných lůžkových zařízeních.

Činnost na těchto 556 ambulantních odděleních a pracovištích radiologie zajišťovalo v roce 2011 celkem 1 509,97 lékařů (průměrný roční přepočtený počet pracovníků včetně smluvních pracovníků) a 3 324,16 ostatních zdravotnických pracovníků. Z tohoto bylo 3 107,71 zdravotnických pracovníků nelékařů s odbornou způsobilostí (ZPBD), dalších 111,17 úvazků patřilo zdravotnickým pracovníkům s odbornou a specializovanou způsobilostí (ZPSZ) a jiným odborným pracovníkům (JOP), z nichž více než pětinu (tj. 23,92 úvazků) tvořili radiologičtí fyzici a zbývajících 105,28 úvazků náleželo ostatním odborným pracovníkům.

Ve srovnání s rokem 2010 vzrostly úvazky lékařů o téměř 3 % (o 38,43 úvazků), úvazky odborných pracovníků stouply o 2 % (o 65,35 úvazků). Na jedno oddělení či pracoviště tak v roce 2011 připadalo 2,72 úvazku lékaře a 5,98 úvazku ostatních zdravotnických pracovníků. Za posledních deset let vzrostl v oboru radiologie počet lékařů v přepočtu na úvazky o téměř 270 úvazků, tj. o více než pětinu. Počet úvazků ostatních zdravotnických

pracovníků se významně nezměnil. Celkově tak oproti roku 2002 vzrostl v přepočtu na zdravotnické zařízení počet úvazků lékařů o 18 %, počet ostatního zdravotnického personálu na jedno zdravotnické zařízení zůstal během sledovaného období téměř stejný.

Z počtu vykázaných lékařů měly více než tři čtvrtiny specializaci v oboru radiologie a zobrazovacích metod. Ze zdravotnických pracovníků ZPBD činili 83 % radiologičtí asistenti. Lékaři a radiologičtí asistenti se podíleli 85 % na celkovém počtu úvazků zdravotnického personálu na odděleních a pracovištích radiologie.

Vykázaná radiologická pracoviště disponovala celkem 1 584 vyšetřovny a v přepočtu na jedno pracoviště tak vycházely necelé 3 vyšetřovny na pracoviště.

V roce 2007 se změnila kódy vykazovaných výkonů v radiologii z kódů podle číselníku VZP na kódy ERTIN_CZ podle radiologické společnosti a některá oddělení radiologie měla problémy s jejich vykazováním. V letech 2007–2008 docházelo k tomu, že bylo na odděleních radiologie vykázáno méně výkonů než vyšetření. Tato situace se v roce 2009 zlepšila a na pracovištích radiologie bylo vykázáno 13 966 tisíc výkonů v rámci 13 676 tisíc vyšetření. V roce 2011 bylo zpravodajskými jednotkami vykázáno 14 095 tisíc vyšetření a 14 202 tisíc výkonů, z toho téměř 72 % bylo provedeno u ambulantně léčených osob, zbytek u hospitalizovaných pacientů.

Největší podíl na provedených vyšetřeních měla konvenční RTG, a to 59 %. Druhá nejčastější vyšetření byla ultrasonografická (20 %). Mamografická i CT vyšetření se podílela každá více než 6 % na celkovém počtu. Ostatní druhy vyšetření dosahovaly méně než 3 % z celkového počtu vyšetření. Od roku 2005 lze pozorovat zvyšující se podíl vyšetření na CT přístrojích (o 1,3 procentního bodu), magnetickou rezonancí (o 1,1) a také mamografických vyšetření (o 0,6). Naopak za stejné období poklesl podíl vyšetření konvenčními RTG, a to o více než 4 procentní body.

V roce 2011 připadalo na 1 obyvatele ČR průměrně 1,35 vyšetření, což je přibližně stejně jako v roce 2010. Z hlediska regionální diferenciací vykazovalo nejvyšší počet vyšetření na obyvatele Hl. m. Praha (1,82). Výrazněji nadprůměrný počet výkonů na obyvatele dále vykázal Jihomoravský, Plzeňský a Královéhradecký kraj (všechny cca 1,5). Naopak podprůměrný počet s méně než jedním vyšetřením v přepočtu na 1 obyvatele byl ve Středočeském kraji. Tyto rozdíly vypovídají spíše o rozmístění, kapacitě a spádovosti těchto zdravotnických zařízení než o potřebě vyšetření v jednotlivých krajích.

Z hlediska hodnocení výkonnosti či zatížení pracovišť radiologie lze porovnávat počet vyšetření na zaměstnance. V roce 2011 připadalo na jednoho zdravotnického pracovníka 8 vyšetření denně, proti roku 2010 došlo ke snížení zatížení pracovníků o 0,11 výkonu za den. Nejvyšší zatížení bylo ve zdravotnických zařízeních Kraje Vysočina, a to 9,5 vyšetření na pracovníka denně, a ve Středočeském kraji (9,2). Zvýšenou výkonnost zařízení vykázal Karlovarský a Jihočeský kraj (oba cca 8,6 vyšetření na pracovníka). Naopak výrazněji podprůměrný počet byl v Hl. m. Praze (6,9 vyšetření) a v Královéhradeckém a Pardubickém kraji (oba cca 7,4 vyšetření). Je nutné ovšem dodat, že tyto hodnoty také ovlivňuje struktura náročnosti prováděných vyšetření jak z personálního, tak i z časového hlediska.

Činnost zdravotnických zařízení v oboru radiologie a zobrazovacích metod je do jisté míry závislá také na přístrojovém vybavení, což se následně odráží i ve výše uvedených hodnotách. Průměrně připadlo na 100 tisíc obyvatel 14,0 RTG přístrojů, 7,4 ultrasonografů (UZ), 5,2 skiaskopicko-skiagrafických přístrojů, 1,5 CT přístrojů a 1,3 mamografů. Na jeden přístroj pro magnetickou rezonanci (MR), kterých bylo v ČR celkem vykázáno 71 (o 10 přístrojů více než v předcházejícím roce), připadá 148 tisíc obyvatel. Nejrozsáhlejším vybavením na 100 tisíc obyvatel disponovalo Hl. m. Praha, a to především počtem RTG přístrojů (21,9), angiokompletů (1,5) a MR přístrojů (1,7). Karlovarský kraj předčil ostatní

v počtu UZ přístrojů (11,9) a Liberecký kraj v počtu mamografů (2,1). Naopak celkově nejslabší přístrojovou vybaveností disponoval Středočeský a Zlínský kraj, a to především v počtu RTG přístrojů (cca 10,0).

Vypracovala: Ing. Blanka Nechanská

Radiologická oddělení a pracoviště a jejich personální zajištění v krajích ČR v roce 2011

Kraje	Oddělení a pracoviště		Průměrný roční přepočtený počet úvazků zdravotnických pracovníků			
	počet zařízení	počet vyšetřoven na zařízení	lékaři	ZPBD ¹⁾	ZPSZ a JOP ¹⁾	ost. odborní pracovníci
Hl. m. Praha	70	3,6	324,65	541,78	8,57	27,03
Středočeský	62	1,7	109,00	226,83	14,12	5,00
Jihočeský	29	2,6	66,18	153,85	9,70	4,00
Plzeňský	37	2,8	89,44	203,27	11,30	4,15
Karlovarský	17	2,7	38,69	75,28	3,88	3,00
Ústecký	33	3,1	90,90	209,87	15,06	7,25
Liberecký	25	2,6	55,91	132,51	0,16	2,30
Královéhradecký	36	3,6	94,84	199,06	3,35	1,00
Pardubický	37	1,7	69,60	157,52	6,92	2,17
Vysočina	25	2,6	50,10	97,43	25,71	4,00
Jihomoravský	65	2,9	218,34	377,65	4,80	11,06
Olomoucký	39	2,9	93,89	216,98	0,12	1,00
Zlínský	21	3,2	67,47	132,12	5,80	17,63
Moravskoslezský	60	3,6	140,96	383,56	1,68	15,69
ČR	556	2,8	1 509,97	3 107,71	111,17	105,28

¹⁾ Nelékařští pracovníci dle zákona č. 96/2004 Sb.

ZPBD - zdravotničtí pracovníci nelékaři s odbornou způsobilostí bez odborného dohledu (§ 5–§ 21a)

ZPSZ - zdravotničtí pracovníci nelékaři s odbornou a specializovanou způsobilostí bez odb. dohledu (§ 22–§ 28)

JOP - jiní odborní pracovníci ve zdravotnictví (§ 43)

ZPOD - zdravotničtí pracovníci nelékaři pod odborným dohledem nebo přímým vedením (§ 29–§ 42)

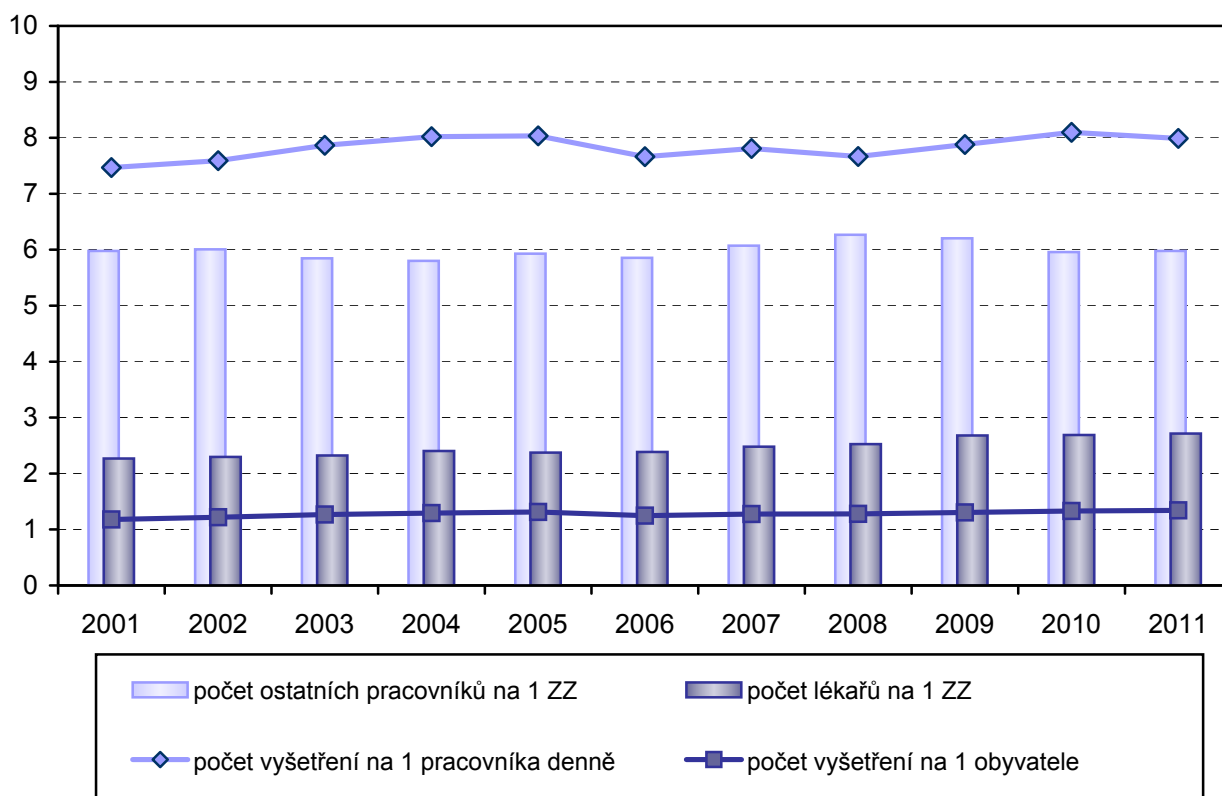
Činnost radiologických oddělení a pracovišť v krajích ČR v roce 2011

Kraje	Počet provedených vyšetření		Počet vykázaných výkonů u pacientů			
			hospitalizovaných		ambulantně léčených	
	absolutně	na úvazek	absolutně	na 100 obyv.	absolutně	na 100 obyv.
Hl. m. Praha	2 258 130	2 503	487 071	39,3	1 868 187	150,9
Středočeský	1 192 235	3 359	340 596	26,8	835 646	65,6
Jihočeský	725 736	3 105	205 109	32,3	518 466	81,5
Plzeňský	930 775	3 020	387 991	67,9	550 819	96,4
Karlovarský	380 650	3 150	93 549	30,8	291 427	96,0
Ústecký	987 643	3 057	253 932	30,6	733 712	88,5
Liberecký	577 183	3 024	183 387	41,9	389 796	89,0
Královéhradecký	808 743	2 712	229 887	41,5	577 856	104,3
Pardubický	638 761	2 704	120 965	23,4	517 796	100,3
Vysočina	616 318	3 477	177 390	34,6	424 273	82,9
Jihomoravský	1 834 295	2 998	702 526	60,3	1 113 488	95,6
Olomoucký	895 286	2 870	142 815	22,4	749 713	117,4
Zlínský	653 605	2 931	271 633	46,1	407 597	69,1
Moravskoslezský	1 595 418	2 944	392 329	31,8	1 233 956	100,1
ČR	14 094 778	2 916	3 989 180	38,0	10 212 732	97,3

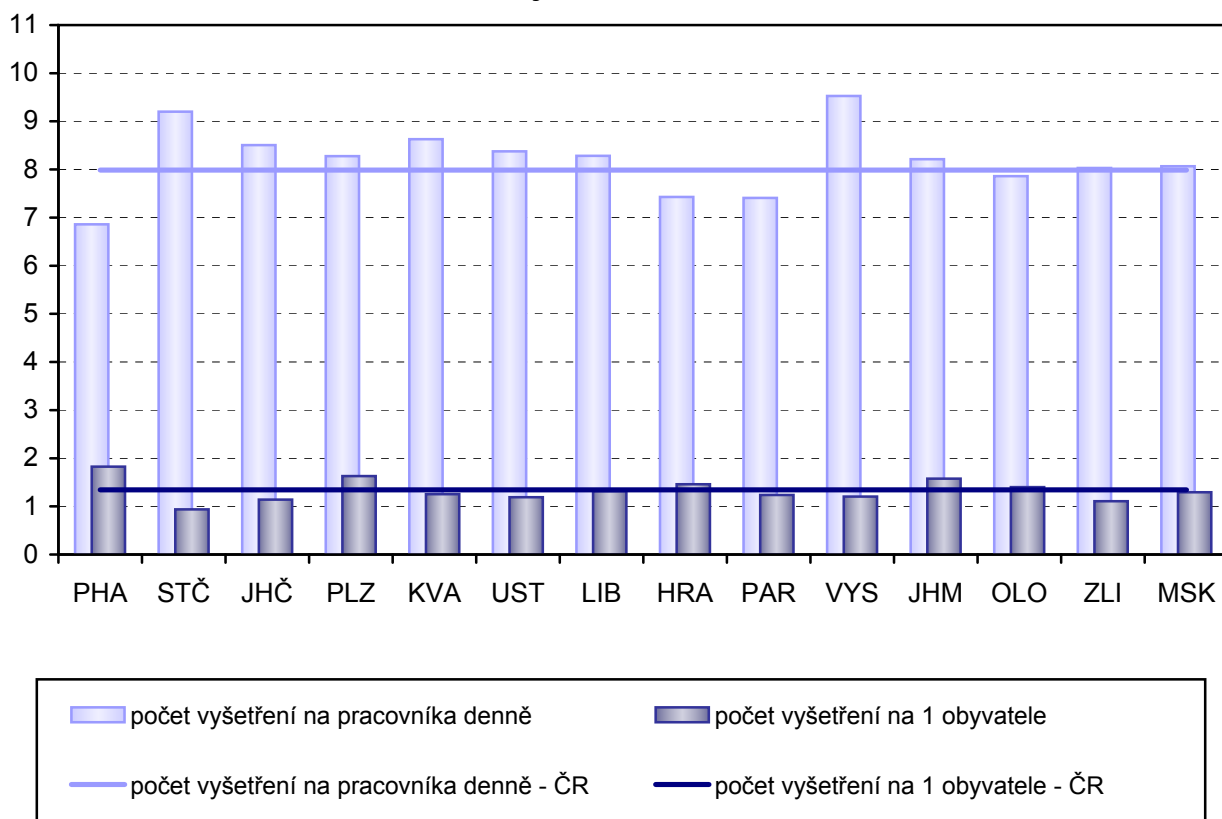
Nejčastější výkony na radiologických odděleních a pracovištích v roce 2011

Kód ERTN_CZ (1. a 2. stupeň)	Název výkonu	Počet výkonů			
		celkem		z toho pro (v %)	
		absolutně	podíl (v %)	ústavní péči	ambulantní péči
05.01	Ultrasonografie	2 492 650	17,6	27,6	72,4
01.01	Konvenční RTG - hrudník	2 439 200	17,2	34,2	65,8
01.11	Konvenční RTG - dolní končetina	1 856 597	13,1	21,4	78,6
01.10	Konvenční RTG - horní končetina	1 455 265	10,2	18,6	81,4
01.07	Konvenční RTG - páteř	1 060 590	7,5	20,6	79,4
03.01	Mamografie - prsa	806 235	5,7	7,9	92,1
01.05	Konvenční RTG - kostní radiologie (prostý snímek lebky a obličejového skeletu)	511 516	3,6	20,4	79,6
12.06	Konzultace s radiologem	450 970	3,2	26,0	74,0
05.02	Ultrasonografie - Dopplerovská ultrasonografie	364 548	2,6	31,5	68,5
06.06	CT hrudníku, břicha a pánve	320 480	2,3	44,1	55,9
06.01	CT mozku	302 690	2,1	45,7	54,3
01.13	Konvenční RTG - břicho	265 212	1,9	42,2	57,8
01.06	Konvenční RTG - ortopantomografická cefalometrie	215 370	1,5	5,8	94,2
12.01	Postprocesing	194 008	1,4	46,0	54,0
01.03	Konvenční RTG - vyšetření u lůžka	177 842	1,3	79,9	20,1
01.04	Konvenční RTG - vyšetření na operačním a zákrokovém sále	148 316	1,0	83,2	16,8
08.02	MR mozku, kosti spánkové a obličeje	114 957	0,8	31,2	68,8
01.12	Konvenční RTG - denzitometrie	103 098	0,7	4,0	96,0
08.04	MR páteře	101 651	0,7	25,7	74,3
06.03	CT páteře	84 138	0,6	37,4	62,6
	Ostatní	736 579	5,2	43,9	56,1
Výkony celkem		14 201 912	100,0	28,1	71,9

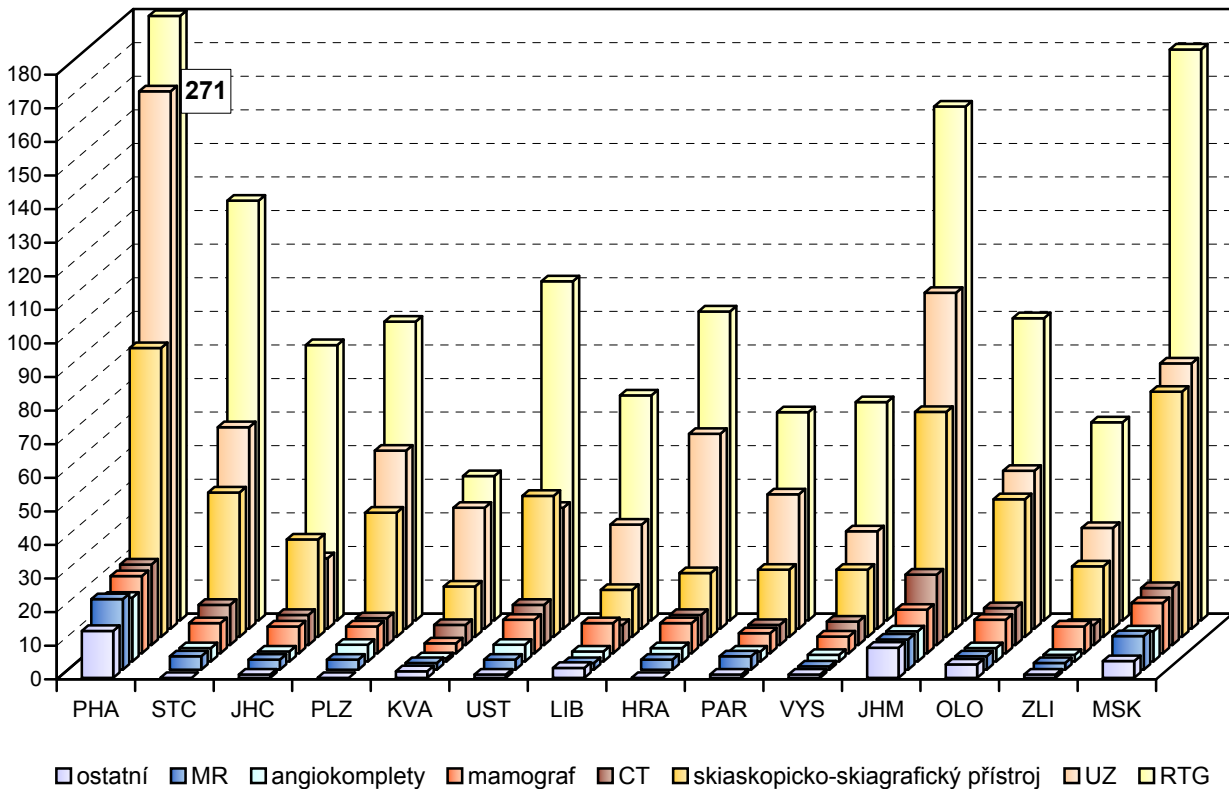
Vývoj ukazatelů v oboru radiologie a zobrazovacích metod v ČR v letech 2001–2011



Činnost radiologických oddělení a pracovišť v krajích ČR v roce 2011



Přístrojové vybavení pracovišť radiologie v roce 2011



Struktura vyšetření na odděleních radiologie a zobrazovacích metod v ČR v roce 2011

