



Praha 28. 2. 2013

3

**Pracovní neschopnost pro nemoc a úraz v České republice v letech
2007–2011**

(zdroj dat: Český statistický úřad)

*Incapacity for Work Due to Disease or Injury in the Czech Republic during
2007–2011*

(Data source: Czech Statistical Office)

Souhrn

Aktuální informace podává přehled o základních ukazatelích pracovní neschopnosti pro nemoc a úraz ze státního statistického výkazu Nem Úr 1-02 v letech 2007–2011. V tomto období došlo k razantnímu poklesu počtu nově hlášených případů pracovní neschopnosti, zejména díky legislativním změnám v oblasti výplaty dávek nemocenského pojištění. Data jsou převzata z Českého statistického úřadu.

Summary

This Topical Information presents an overview of basic indicators of incapacity for work for disease or injury (IFW), obtained from the State statistics form Nem-Ur-1-02 during 2007–2011. The number of newly notified cases of incapacity for work for disease or injury noticeably decreased in this period. The main reason was legislative changes in payment of health insurance. Data are taken from Czech Statistical Office.

V této aktuální informaci jsou prezentována data Českého statistického úřadu (ČSÚ) pocházející ze státního statistického výkazu Nem Úr 1-02 o pracovní neschopnosti (PN) pro nemoc a úraz. Zpravodajskými jednotkami pro účely evidence a statistického vykazování hlášených případů PN jsou všechny podniky a instituce, které samostatně provádějí agendu nemocenského pojištění (nad 25 zaměstnanců/pojištěnců). Údaje za podniky s menším počtem zaměstnanců a osoby samostatně výdělečně činné (OSVČ) jsou čerpány z České správy sociálního zabezpečení. Sběr údajů probíhá pololetně a publikování výsledků včetně metodiky za celý rok na [internetových stránkách ČSÚ](#). Data o nově hlášených případech pracovní neschopnosti jsou členěna podle krajů, velikosti podniku a od roku 2009 podle klasifikace ekonomických činností CZ-NACE. V předchozích letech byla používána klasifikace OKEČ, což znemožňuje porovnání údajů z tohoto hlediska.

Kromě této statistiky nově hlášených případů PN z dat ČSÚ jsou z evidence České správy sociálního zabezpečení (ČSSZ) zpracovávány a publikovány také údaje o ukončených případech pracovní neschopnosti [na stránkách ÚZIS ČR](#). Na rozdíl od nově hlášených případů PN zaznamenává statistika PN z dat ČSSZ pouze případy ukončené ve sledovaném roce. Rozdíly v počtech případů PN mezi oběma zdroji jsou dány odlišnou metodikou sběru dat.

Základní ukazatele PN ve sledovaném období 2007–2011 byly významně ovlivněny legislativními změnami v nemocenském pojištění, které započaly v roce 2007. Nejvíce se do vývoje pracovní neschopnosti promítly úpravy ve stanovování výše dávek nemocenského pojištění. Stávající právní úprava platná v roce 2011 je následující:

- Po dobu prvních 21 kalendářních dnů PN (v předchozích letech 14) zaměstnavatel poskytuje zaměstnanci náhradu mzdy nebo platu podle zákoníku práce, a to za pracovní dny od 4. pracovního dne (při karanténě od 1. dne) PN.
- Od 22. kalendářního dne do konce trvání PN je vypláceno nemocenské (dávka nemocenského pojištění). Výše nemocenského za kalendářní den činí 60 % denního vyměřovacího základu.

Změna zákona o nemocenském pojištění se projevila i v metodických úpravách při vykazování a čerpání nemocenské, sběru dat a jejich zpracování na České správě sociálního zabezpečení. Data z České správy sociálního zabezpečení jsou informačním zdrojem pro výpočet ukazatelů pracovní neschopnosti a nemocnosti obecně. Dochází-li k takto rozsáhlým změnám metodiky a systému, není příliš vhodné meziroční srovnávání a posuzování absolutních hodnot, ale spíše relativních ukazatelů.

Průměrný počet nemocensky pojištěných osob (pojištěnců) od roku 2007 klesl ze 4,6 na 4,2 miliónu, rozdíl tedy činí více než 385 tisíc. Počet nově hlášených případů pracovní neschopnosti klesl mezi roky 2007 a 2011 z 2,7 na 1,3 milionu, přičemž nejvíce se snížil mezi roky 2008 a 2009 o více než 780 tisíc (z 2,2 na 1,4 mil). K většímu poklesu případů PN přitom došlo u mužů než u žen. Pokles počtu případů PN na 100 pojištěnců pak odpovídá poklesu absolutních hodnot. U průměrné délky trvání jednoho případu PN sledujeme tento vývoj: od roku 2007 výrazný růst z 34,6 na 45,1 dne v roce 2009, poté mírný pokles na 44,1 dne v roce 2011.

Další pokles byl zaznamenán v hodnotě průměrného procenta pracovní neschopnosti. Tento ukazatel zohledňuje jak celkový počet případů pracovní neschopnosti (jak často lidé do pracovní neschopnosti nastupují), tak i průměrné trvání jednoho případu PN (jak dlouho v pracovní neschopnosti zůstávají). **Průměrné procento pracovní neschopnosti udává, kolik ze 100 pojištěnců je průměrně každý den v pracovní neschopnosti pro nemoc či úraz.** Ve sledovaném období poklesla hodnota průměrného procenta PN z 5,6 % na 3,6 %.

Podíl nemocí na počtu všech nově hlášených případů dočasné pracovní neschopnosti je dlouhodobě kolem 90 %, ostatní úrazy pak mají v příčinách nových případů PN mírnou převahu nad úrazy pracovními. Tyto poměry zůstávají relativně stabilní, ačkoli v posledních letech se podíl pracovních neschopností pro nemoci mírně snižuje. Legislativní změny způsobující snížení celkového počtu případů PN nejvíce působí právě na případy PN pro nemoc, zatímco počty případů PN pro úrazy ovlivňují již méně.

Z dlouhodobého hlediska nepatrně roste podíl žen na celkovém počtu pojištěných (stále ale méně než 50 %), zároveň také roste jejich podíl na počtu případů PN (52,3 % v roce 2011). V přepočtu případů PN na 100 pojištěných tak převládají ve sledovaném období ženy nad muži o 10–15 %. Také průměrná délka jedné pracovní neschopnosti je u žen o 2–4 dny delší než u mužů. Tento rozdíl se ale od roku 2008 snižuje. V dlouhodobém měřítku je patrný rozdíl mezi pohlavími ve skladbě důvodů PN, zatímco u žen je častější PN pro nemoc, muži výrazně dominují v počtu případů PN pro úrazy, jak pracovní, tak ostatní.

Diferenciace intenzity pracovní neschopnosti podle územního členění jsou značně ovlivněny strukturou zaměstnanosti, charakterem převažující ekonomické činnosti a mírou nezaměstnanosti v daném regionu.

Nejvíce případů pracovní neschopnosti na 100 pojištěnců bylo v posledních letech hlášeno v Plzeňském kraji (34,4 v roce 2011), nejméně v posledních 3 letech sledovaného období v kraji Olomouckém, a to 26,8 (dříve v Praze).

S nárůstem délky trvání jednoho případu PN pozorujeme i nárůst rozdílu mezi nejkratším a nejdelším průměrným trváním v jednotlivých krajích. Ten byl nejnižší v roce 2007, a to 7,9 dne, nejvyšší pak v roce 2009 - 19,9 dne. Od tohoto roku rozdíl klesá až na 17,7 dne v roce 2011. Hlavní město Praha si zachovává s přehledem pozici kraje s nejkratší průměrnou délkou trvání pracovní neschopnosti. Ve čtyřech krajích došlo v roce 2011 k prodloužení průměrné délky pracovní neschopnosti proti roku 2010, a to v Jihočeském, Zlínském, Olomouckém a Moravskoslezském. Jelikož rozdíly v počtu případů PN na 100 pojištěnců v jednotlivých krajích nejsou příliš výrazné, určuje pořadí krajů podle úrovně průměrného procenta pracovní neschopnosti spíše průměrná délka PN. Průměrné procento PN (stejně jako průměrná délka PN) je dlouhodobě nejnižší v Hlavním městě Praze, nejvyšší průměrné procento PN bylo evidováno ve Zlínském a Moravskoslezském kraji.

Od roku 2009 jsou data o pracovní neschopnosti publikována v členění podle 20 skupin klasifikace ekonomických činností CZ-NACE namísto původních 13 skupin OKEČ. Toto rozdělení více odpovídá hospodářské realitě a je lépe srovnatelné s jinými mezinárodními klasifikacemi, zároveň ale také omezuje posouzení vývoje pouze na období 2009–2011 z důvodu nekorespondujících skupin činností obou členění. Nejvíce případů PN na 100 pojištěnců bylo v roce 2011 evidováno v oblasti Administrativních a podpůrných činností (39,6), následovaly oblasti Těžba a dobývání (39,1) a Zpracovatelský průmysl (37,5). Pouze kolem 20 případů PN na 100 pojištěnců bylo hlášeno u osob pracujících v oblasti Výroby a rozvodu elektřiny a jiných energií, u osob zabývajících se Činnostmi v oblasti nemovitostí a v Profesionálních, vědeckých a technických činnostech. V počtu případů PN na 100 pojištěnců došlo k největší změně v kategorii Ubytovacích, stravovacích a pohostinských činností, kde oproti roku 2009 došlo k poklesu o 22 %. Jedinou kategorií, kde došlo k růstu, byly Administrativní a podpůrné činnosti (o 5 %).

Nejdelší průměrná délka trvání PN byla v letech 2009 i 2011 hlášena u osob zaměstnaných v odvětvích Zemědělství, lesnictví a rybářství, Stavebnictví a Ubytování, stravování a pohostinství. Ve všech třech odvětvích došlo ve sledovaném období k nárůstu až o 19 %. Nejkratší průměrná délka jedné PN byla v obou sledovaných letech zaznamenána u pracovníků v oblasti Informačních a komunikačních činností.

Zpracoval: Bc. Jan Jann

Tab. 1: Pracovní neschopnost pro nemoc a úraz (ČSÚ) v letech 2007–2011

| Rok | Nově hlášené případy PN | Kalendářní dny PN | Případy PN na 100 pojištěnců | Průměrné procento PN | Průměrná délka PN ve dnech | Průměrný denní stav PN |
|---|-------------------------|-------------------|------------------------------|----------------------|----------------------------|------------------------|
| muži | | | | | | |
| pracovní neschopnost pro nemoc | | | | | | |
| 2007 | 1 215 525 | 38 272 627 | 49,9 | 4,3 | 31,5 | 104 857 |
| 2008 | 960 975 | 34 155 818 | 39,6 | 3,9 | 35,5 | 93 322 |
| 2009 | 599 365 | 24 946 287 | 26,8 | 3,1 | 41,6 | 68 346 |
| 2010 | 548 592 | 22 891 457 | 24,6 | 2,8 | 41,7 | 62 716 |
| 2011 | 519 191 | 21 149 864 | 24,2 | 2,7 | 40,7 | 57 945 |
| index 2011/2007 | 43 | 55 | 48 | 63 | 129 | 55 |
| pracovní ne schopnost pro pracovní úraz | | | | | | |
| 2007 | 57 311 | 2 675 636 | 2,4 | 0,3 | 46,7 | 7 331 |
| 2008 | 52 286 | 2 594 666 | 2,2 | 0,3 | 49,6 | 7 089 |
| 2009 | 35 985 | 1 993 328 | 1,6 | 0,2 | 55,4 | 5 461 |
| 2010 | 36 701 | 1 925 269 | 1,6 | 0,2 | 52,5 | 5 275 |
| 2011 | 33 619 | 1 851 185 | 1,6 | 0,2 | 55,1 | 5 072 |
| index 2011/2007 | 59 | 69 | 66 | 78 | 118 | 69 |
| pracovní ne schopnost pro ostatní úrazy | | | | | | |
| 2007 | 93 401 | 4 129 068 | 3,8 | 0,5 | 44,2 | 11 313 |
| 2008 | 79 309 | 3 814 331 | 3,3 | 0,4 | 48,1 | 10 422 |
| 2009 | 58 912 | 3 333 449 | 2,6 | 0,4 | 56,6 | 9 133 |
| 2010 | 57 397 | 3 191 634 | 2,6 | 0,4 | 55,6 | 8 744 |
| 2011 | 52 297 | 2 994 829 | 2,4 | 0,4 | 57,3 | 8 205 |
| index 2011/2007 | 56 | 73 | 63 | 82 | 130 | 73 |
| pracovní ne schopnost celkem | | | | | | |
| 2007 | 1 366 237 | 45 077 331 | 56,1 | 5,1 | 33,0 | 123 500 |
| 2008 | 1 092 570 | 40 564 815 | 45,1 | 4,6 | 37,1 | 110 833 |
| 2009 | 694 290 | 30 275 922 | 31,1 | 3,7 | 43,6 | 82 948 |
| 2010 | 642 690 | 28 008 360 | 28,8 | 3,4 | 43,6 | 76 735 |
| 2011 | 605 108 | 25 995 878 | 28,2 | 3,3 | 43,0 | 71 222 |
| index 2011/2007 | 44 | 58 | 50 | 65 | 130 | 58 |

Tab. 1: Pracovní neschopnost pro nemoc a úraz (ČSÚ) v letech 2007–2011

pokračování

| Rok | Nově hlášené případy PN | Kalendářní dny PN | Případy PN na 100 pojištěnců | Průměrné procento PN | Průměrná délka PN ve dnech | Průměrný denní stav PN |
|---|-------------------------|-------------------|------------------------------|----------------------|----------------------------|------------------------|
| ženy | | | | | | |
| pracovní neschopnost pro nemoc | | | | | | |
| 2007 | 1 303 350 | 46 468 602 | 60,3 | 5,9 | 35,7 | 127 311 |
| 2008 | 1 076 849 | 43 491 450 | 50,1 | 5,5 | 40,4 | 118 829 |
| 2009 | 706 160 | 32 288 390 | 35,0 | 4,4 | 45,7 | 88 461 |
| 2010 | 639 403 | 28 776 694 | 30,8 | 3,8 | 45,0 | 78 840 |
| 2011 | 625 347 | 27 624 163 | 30,3 | 3,7 | 44,2 | 75 683 |
| index 2011/2007 | 48 | 59 | 50 | 62 | 124 | 59 |
| pracovní ne schopnost pro pracovní úraz | | | | | | |
| 2007 | 19 922 | 924 945 | 0,9 | 0,1 | 46,4 | 2 534 |
| 2008 | 18 995 | 953 689 | 0,9 | 0,1 | 50,2 | 2 606 |
| 2009 | 14 188 | 774 429 | 0,7 | 0,1 | 54,6 | 2 122 |
| 2010 | 14 977 | 767 278 | 0,7 | 0,1 | 51,2 | 2 102 |
| 2011 | 13 492 | 741 352 | 0,7 | 0,1 | 54,9 | 2 031 |
| index 2011/2007 | 68 | 80 | 71 | 84 | 118 | 80 |
| pracovní ne schopnost pro ostatní úrazy | | | | | | |
| 2007 | 37 125 | 1 803 130 | 1,7 | 0,2 | 48,6 | 4 940 |
| 2008 | 33 325 | 1 746 611 | 1,6 | 0,2 | 52,4 | 4 772 |
| 2009 | 26 862 | 1 615 661 | 1,3 | 0,2 | 60,1 | 4 426 |
| 2010 | 27 856 | 1 656 020 | 1,3 | 0,2 | 59,4 | 4 537 |
| 2011 | 24 815 | 1 562 623 | 1,2 | 0,2 | 63,0 | 4 281 |
| index 2011/2007 | 67 | 87 | 70 | 91 | 130 | 87 |
| pracovní ne schopnost celkem | | | | | | |
| 2007 | 1 360 397 | 49 196 677 | 62,9 | 6,2 | 36,2 | 134 785 |
| 2008 | 1 129 169 | 46 191 750 | 52,6 | 5,9 | 40,9 | 126 207 |
| 2009 | 747 226 | 34 680 072 | 37,0 | 4,7 | 46,4 | 95 014 |
| 2010 | 682 236 | 31 199 992 | 32,8 | 4,1 | 45,7 | 85 479 |
| 2011 | 663 653 | 29 928 138 | 32,2 | 4,0 | 45,1 | 81 995 |
| index 2011/2007 | 49 | 61 | 51 | 64 | 125 | 61 |

Tab. 1: Pracovní neschopnost pro nemoc a úraz (ČSÚ) v letech 2007–2011

dokončení

| Rok | Nově hlášené případy PN | Kalendářní dny PN | Případy PN na 100 pojištěnců | Průměrné procento PN | Průměrná délka PN ve dnech | Průměrný denní stav PN |
|---|-------------------------|-------------------|------------------------------|----------------------|----------------------------|------------------------|
| celkem | | | | | | |
| pracovní neschopnost pro nemoc | | | | | | |
| 2007 | 2 518 875 | 84 741 229 | 54,8 | 5,1 | 33,6 | 232 168 |
| 2008 | 2 037 824 | 77 647 268 | 44,6 | 4,6 | 38,1 | 212 151 |
| 2009 | 1 305 525 | 57 234 677 | 30,7 | 3,7 | 43,8 | 156 807 |
| 2010 | 1 187 995 | 51 668 151 | 27,6 | 3,3 | 43,5 | 141 557 |
| 2011 | 1 144 538 | 48 774 027 | 27,2 | 3,2 | 42,6 | 133 627 |
| index 2011/2007 | 45 | 58 | 50 | 63 | 127 | 58 |
| pracovní ne schopnost pro pracovní úraz | | | | | | |
| 2007 | 77 233 | 3 600 581 | 1,7 | 0,2 | 46,6 | 9 865 |
| 2008 | 71 281 | 3 548 355 | 1,6 | 0,2 | 49,8 | 9 695 |
| 2009 | 50 173 | 2 767 757 | 1,2 | 0,2 | 55,2 | 7 583 |
| 2010 | 51 678 | 2 692 547 | 1,2 | 0,2 | 52,1 | 7 377 |
| 2011 | 47 111 | 2 592 537 | 1,1 | 0,2 | 55,0 | 7 103 |
| index 2011/2007 | 61 | 72 | 67 | 79 | 118 | 72 |
| pracovní ne schopnost pro ostatní úrazy | | | | | | |
| 2007 | 130 526 | 5 932 198 | 2,8 | 0,4 | 45,4 | 16 253 |
| 2008 | 112 634 | 5 560 942 | 2,5 | 0,3 | 49,4 | 15 194 |
| 2009 | 85 774 | 4 949 110 | 2,0 | 0,3 | 57,7 | 13 559 |
| 2010 | 85 253 | 4 847 654 | 2,0 | 0,3 | 56,9 | 13 281 |
| 2011 | 77 115 | 4 557 452 | 1,8 | 0,3 | 59,1 | 12 486 |
| index 2011/2007 | 59 | 77 | 64 | 84 | 130 | 77 |
| pracovní ne schopnost celkem | | | | | | |
| 2007 | 2 726 634 | 94 274 008 | 59,3 | 5,6 | 34,6 | 258 285 |
| 2008 | 2 221 739 | 86 756 565 | 48,6 | 5,2 | 39,0 | 237 040 |
| 2009 | 1 441 516 | 64 955 994 | 33,9 | 4,2 | 45,1 | 177 962 |
| 2010 | 1 324 926 | 59 208 352 | 30,7 | 3,8 | 44,7 | 162 215 |
| 2011 | 1 268 761 | 55 924 016 | 30,1 | 3,6 | 44,1 | 153 216 |
| index 2011/2007 | 47 | 59 | 51 | 65 | 127 | 59 |

Tab. 2: Pracovní neschopnost pro nemoc a úraz (ČSÚ) v krajích ČR v roce 2007

| Kraj | Průměrný počet pojištěnců | Případy PN na 100 pojištěnců | Průměrné procento PN | Průměrná délka PN ve dnech | Průměrný denní stav PN |
|----------------------|---------------------------|------------------------------|----------------------|----------------------------|------------------------|
| Hl. m. Praha | 1 001 574 | 51,10 | 4,32 | 30,85 | 43 264 |
| Středočeský kraj | 447 753 | 58,99 | 5,40 | 33,41 | 24 175 |
| Jihočeský kraj | 252 554 | 63,07 | 6,02 | 34,81 | 15 192 |
| Plzeňský kraj | 237 422 | 64,57 | 5,86 | 33,14 | 13 918 |
| Karlovarský kraj | 106 834 | 63,07 | 5,54 | 32,08 | 5 923 |
| Ústecký kraj | 295 329 | 58,54 | 5,55 | 34,59 | 16 384 |
| Liberecký kraj | 169 047 | 64,98 | 6,27 | 35,22 | 10 601 |
| Královéhradecký kraj | 219 933 | 62,81 | 5,85 | 33,99 | 12 864 |
| Pardubický kraj | 207 954 | 61,44 | 5,82 | 34,61 | 12 113 |
| Kraj Vysočina | 197 420 | 64,07 | 5,86 | 33,39 | 11 570 |
| Jihomoravský kraj | 524 286 | 59,77 | 5,88 | 35,91 | 30 836 |
| Olomoucký kraj | 224 150 | 59,39 | 6,25 | 38,40 | 14 005 |
| Zlínský kraj | 238 253 | 61,27 | 6,42 | 38,21 | 15 284 |
| Moravskoslezský kraj | 474 512 | 63,88 | 6,78 | 38,72 | 32 157 |
| Česká republika | 4 597 021 | 59,31 | 5,62 | 34,58 | 258 285 |

Tab. 3: Pracovní neschopnost pro nemoc a úraz (ČSÚ) v krajích ČR v roce 2009

| Kraj | Průměrný počet pojištěnců | Případy PN na 100 pojištěnců | Průměrné procento PN | Průměrná délka PN ve dnech | Průměrný denní stav PN |
|----------------------|---------------------------|------------------------------|----------------------|----------------------------|------------------------|
| Hl.m.Praha | 969 550 | 32,70 | 3,32 | 37,07 | 32 192 |
| Středočeský kraj | 410 640 | 36,28 | 4,25 | 42,74 | 17 443 |
| Jihočeský kraj | 235 224 | 34,87 | 4,57 | 47,85 | 10 755 |
| Plzeňský kraj | 217 017 | 37,34 | 4,39 | 42,92 | 9 530 |
| Karlovarský kraj | 92 907 | 34,91 | 4,11 | 42,93 | 3 815 |
| Ústecký kraj | 270 405 | 32,71 | 4,10 | 45,76 | 11 088 |
| Liberecký kraj | 143 275 | 36,72 | 4,67 | 46,38 | 6 686 |
| Královéhradecký kraj | 202 870 | 33,61 | 4,15 | 45,01 | 8 408 |
| Pardubický kraj | 191 230 | 33,61 | 4,28 | 46,50 | 8 187 |
| Kraj Vysočina | 174 696 | 33,73 | 4,31 | 46,63 | 7 528 |
| Jihomoravský kraj | 481 597 | 33,36 | 4,31 | 47,19 | 20 770 |
| Olomoucký kraj | 205 075 | 31,65 | 4,46 | 51,45 | 9 149 |
| Zlínský kraj | 217 752 | 33,44 | 5,22 | 56,99 | 11 371 |
| Moravskoslezský kraj | 440 901 | 33,84 | 4,77 | 51,47 | 21 039 |
| Česká republika | 4 253 139 | 33,89 | 4,18 | 45,06 | 177 962 |

Tab. 4: Pracovní neschopnost pro nemoc a úraz (ČSÚ) v krajích ČR v roce 2011

| Kraj | Průměrný počet pojištěnců | Případy PN na 100 pojištěnců | Průměrné procento PN | Průměrná délka PN ve dnech | Průměrný denní stav PN |
|----------------------|---------------------------|------------------------------|----------------------|----------------------------|------------------------|
| Hl.m.Praha | 993 771 | 28,42 | 2,93 | 37,59 | 29 086 |
| Středočeský kraj | 399 430 | 31,38 | 3,75 | 43,60 | 14 976 |
| Jihočeský kraj | 230 186 | 31,52 | 4,19 | 48,51 | 9 644 |
| Plzeňský kraj | 215 665 | 34,38 | 3,81 | 40,46 | 8 220 |
| Karlovarský kraj | 90 733 | 32,31 | 3,47 | 39,22 | 3 150 |
| Ústecký kraj | 258 251 | 29,93 | 3,60 | 43,93 | 9 305 |
| Liberecký kraj | 138 344 | 32,51 | 3,92 | 43,95 | 5 415 |
| Královéhradecký kraj | 196 960 | 30,70 | 3,63 | 43,09 | 7 139 |
| Pardubický kraj | 186 915 | 30,62 | 3,63 | 43,29 | 6 788 |
| Kraj Vysočina | 172 691 | 30,89 | 3,79 | 44,75 | 6 541 |
| Jihomoravský kraj | 475 983 | 28,81 | 3,66 | 46,41 | 17 435 |
| Olomoucký kraj | 202 946 | 26,74 | 3,73 | 50,87 | 7 564 |
| Zlínský kraj | 213 157 | 28,92 | 4,38 | 55,30 | 9 342 |
| Moravskoslezský kraj | 436 517 | 31,74 | 4,26 | 49,03 | 18 609 |
| Česká republika | 4 211 549 | 30,13 | 3,64 | 44,08 | 153 216 |

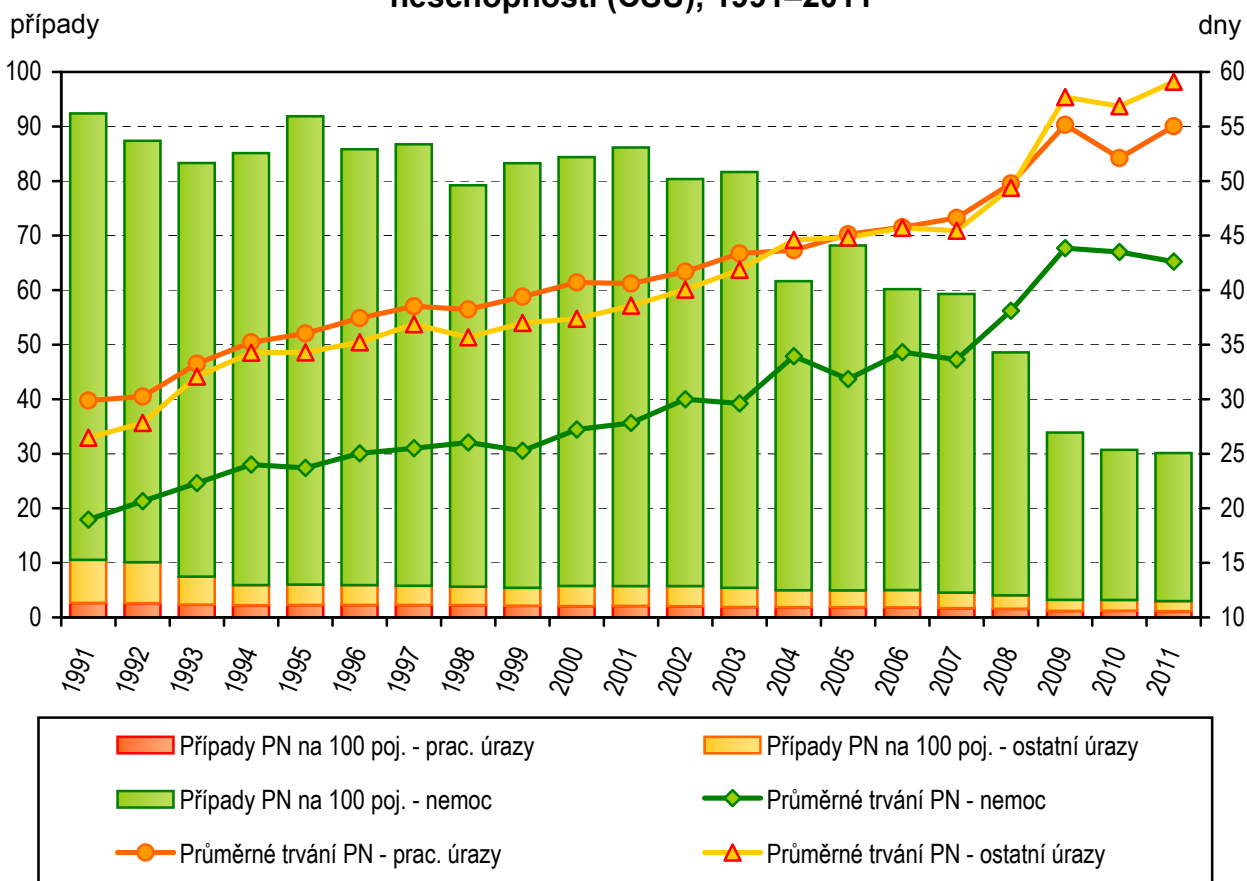
Tab. 5: Pracovní neschopnost pro nemoc a úraz (ČSÚ) v krajích ČR index změny 2011/2007

| Kraj | Průměrný počet pojištěnců | Případy PN na 100 pojištěnců | Průměrné procento PN | Průměrná délka PN ve dnech | Průměrný denní stav PN |
|----------------------|---------------------------|------------------------------|----------------------|----------------------------|------------------------|
| Hl. m. Praha | 99 | 56 | 68 | 122 | 67 |
| Středočeský kraj | 89 | 53 | 69 | 131 | 62 |
| Jihočeský kraj | 91 | 50 | 70 | 139 | 63 |
| Plzeňský kraj | 91 | 53 | 65 | 122 | 59 |
| Karlovarský kraj | 85 | 51 | 63 | 122 | 53 |
| Ústecký kraj | 87 | 51 | 65 | 127 | 57 |
| Liberecký kraj | 82 | 50 | 62 | 125 | 51 |
| Královéhradecký kraj | 90 | 49 | 62 | 127 | 55 |
| Pardubický kraj | 90 | 50 | 62 | 125 | 56 |
| Kraj Vysočina | 87 | 48 | 65 | 134 | 57 |
| Jihomoravský kraj | 91 | 48 | 62 | 129 | 57 |
| Olomoucký kraj | 91 | 45 | 60 | 132 | 54 |
| Zlínský kraj | 89 | 47 | 68 | 145 | 61 |
| Moravskoslezský kraj | 92 | 50 | 63 | 127 | 58 |
| Česká republika | 92 | 51 | 65 | 127 | 59 |

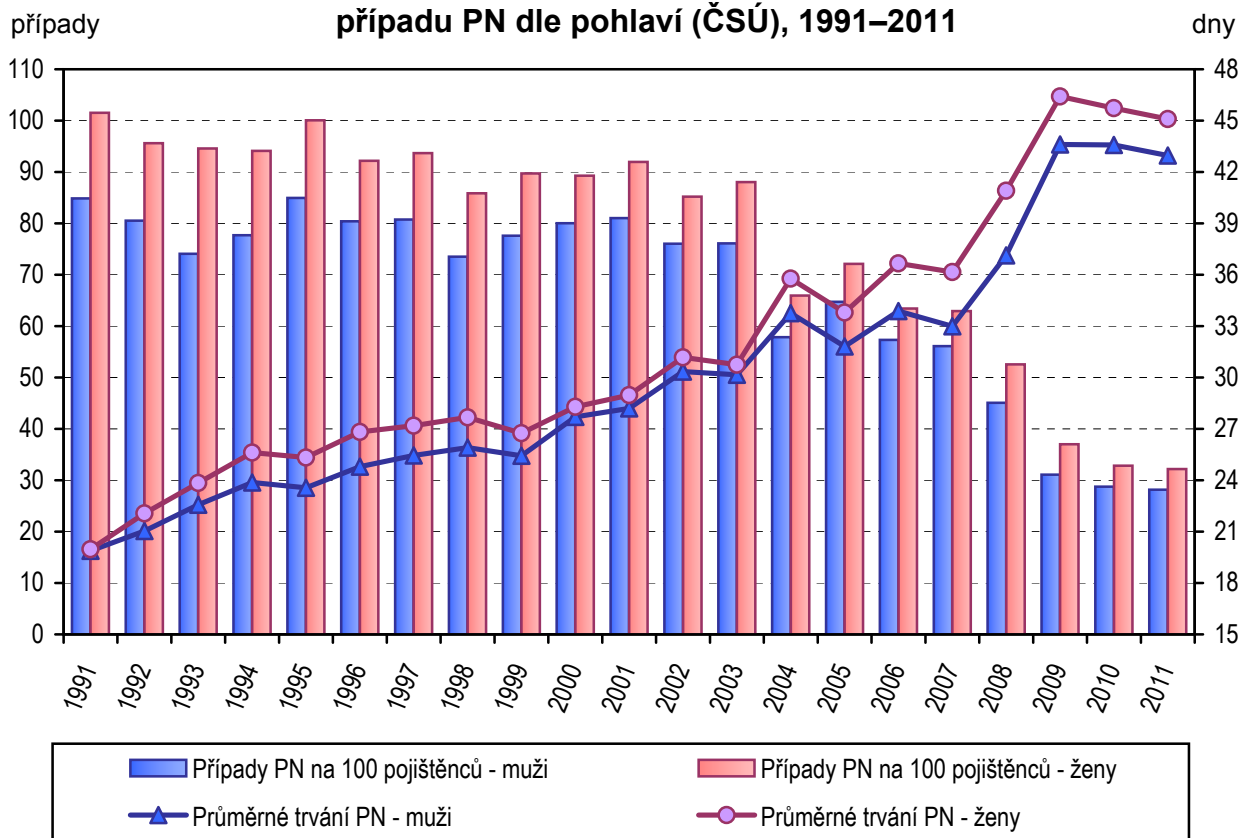
Tab. 6: Pracovní neschopnost pro nemoc a úraz (ČSÚ) podle klasifikace ekonomických činností (CZ-NACE) v roce 2011

| CZ-NACE | Průměrný počet pojištěnců | | | Případy PN na 100 pojištěnců | | | Průměrné procento PN | | | Průměrná délka PN ve dnech | | | Průměrný denní stav PN | | |
|---------------------------------|---------------------------|------------------|-----------------|------------------------------|--------------|-----------------|----------------------|-------------|-----------------|----------------------------|--------------|-----------------|------------------------|----------------|-----------------|
| | 2011 | 2009 | index 2011/2009 | 2011 | 2009 | index 2011/2009 | 2011 | 2009 | index 2011/2009 | 2011 | 2009 | index 2011/2009 | 2011 | 2009 | index 2011/2009 |
| A. Zeměd., lesnic., rybářství | 110 818 | 122 510 | 90 | 26,87 | 31,35 | 86 | 4,48 | 5,20 | 86 | 60,83 | 60,52 | 101 | 4 962 | 6 367 | 78 |
| B. Těžba a dobývání | 35 216 | 38 505 | 91 | 39,05 | 39,16 | 100 | 4,35 | 4,22 | 103 | 40,62 | 39,37 | 103 | 1 530 | 1 626 | 94 |
| C. Zpracovatelský průmysl | 1 111 144 | 1 134 428 | 98 | 37,50 | 40,17 | 93 | 4,24 | 5,38 | 79 | 41,31 | 48,90 | 84 | 47 151 | 61 040 | 77 |
| D. Výr. a rozv. el. aj. energ. | 30 457 | 34 060 | 89 | 19,25 | 20,91 | 92 | 2,09 | 2,32 | 90 | 39,63 | 40,41 | 98 | 637 | 788 | 81 |
| E. Zás. vodou; čin. s odpady | 54 172 | 54 511 | 99 | 29,43 | 33,64 | 87 | 3,61 | 4,32 | 83 | 44,71 | 46,88 | 95 | 1 953 | 2 355 | 83 |
| F. Stavebnictví | 261 240 | 287 726 | 91 | 28,90 | 34,77 | 83 | 4,72 | 4,79 | 98 | 59,59 | 50,28 | 119 | 12 324 | 13 781 | 89 |
| G. Velkoobchod, maloobchod | 595 858 | 569 043 | 105 | 27,27 | 33,32 | 82 | 3,62 | 4,14 | 87 | 48,49 | 45,39 | 107 | 21 583 | 23 578 | 92 |
| H. Doprava a skladování | 264 252 | 281 413 | 94 | 28,23 | 30,74 | 92 | 3,63 | 4,17 | 87 | 46,90 | 49,50 | 95 | 9 587 | 11 730 | 82 |
| I. Ubyt., strav. a pohost. | 133 393 | 140 055 | 95 | 25,19 | 32,22 | 78 | 4,16 | 4,60 | 90 | 60,21 | 52,16 | 115 | 5 543 | 6 449 | 86 |
| J. Info. a komunik. činnosti | 105 652 | 102 115 | 103 | 26,13 | 30,20 | 87 | 1,93 | 2,21 | 87 | 26,94 | 26,71 | 101 | 2 037 | 2 257 | 90 |
| K. Peněžnictví a pojišťovnictví | 84 749 | 79 679 | 106 | 29,61 | 34,31 | 86 | 2,53 | 2,81 | 90 | 31,21 | 29,87 | 104 | 2 145 | 2 238 | 96 |
| L. Čin. v oblasti nemovitostí | 65 144 | 57 203 | 114 | 20,10 | 23,63 | 85 | 2,96 | 3,13 | 95 | 53,72 | 48,34 | 111 | 1 928 | 1 790 | 108 |
| M. Profes., věd. a tech. čin. | 184 894 | 180 875 | 102 | 20,23 | 25,17 | 80 | 2,55 | 2,67 | 95 | 45,96 | 38,78 | 119 | 4 709 | 4 836 | 97 |
| N. Administr. a podpůr. čin. | 175 204 | 175 252 | 100 | 39,55 | 37,69 | 105 | 4,14 | 4,65 | 89 | 38,21 | 45,01 | 85 | 7 254 | 8 146 | 89 |
| O. Veř. spr., obrana; soc. zab. | 238 171 | 241 595 | 99 | 29,52 | 34,03 | 87 | 3,07 | 2,98 | 103 | 37,89 | 31,97 | 119 | 7 299 | 7 202 | 101 |
| P. Vzdělávání | 316 138 | 312 733 | 101 | 27,26 | 31,03 | 88 | 2,43 | 2,65 | 92 | 32,54 | 31,21 | 104 | 7 684 | 8 298 | 93 |
| Q. Zdravotní a sociální péče | 312 380 | 306 745 | 102 | 26,08 | 28,42 | 92 | 3,42 | 3,66 | 93 | 47,83 | 47,04 | 102 | 10 677 | 11 237 | 95 |
| R. Kultur., zábav. a rekr. čin. | 61 611 | 62 675 | 98 | 22,67 | 27,36 | 83 | 2,66 | 2,94 | 91 | 42,87 | 39,18 | 109 | 1 640 | 1 841 | 89 |
| S. Ostatní činnosti | 65 500 | 60 672 | 108 | 23,93 | 28,07 | 85 | 3,48 | 3,43 | 101 | 53,01 | 44,55 | 119 | 2 276 | 2 078 | 110 |
| U. Čin. exteritoriálních org. | 83 | 105 | 79 | 8,43 | 11,43 | 74 | 0,24 | 0,99 | 24 | 10,43 | 31,58 | 33 | 0 | 1 | 0 |
| Nezjištěno | 5 467 | 11 239 | 49 | 9,66 | 15,75 | 61 | 5,41 | 2,87 | 189 | 204,28 | 66,41 | 308 | 296 | 322 | 92 |
| Celkem | 4 211 549 | 4 253 139 | 99 | 30,13 | 33,89 | 89 | 3,64 | 4,18 | 87 | 44,08 | 45,06 | 98 | 153 216 | 177 962 | 86 |

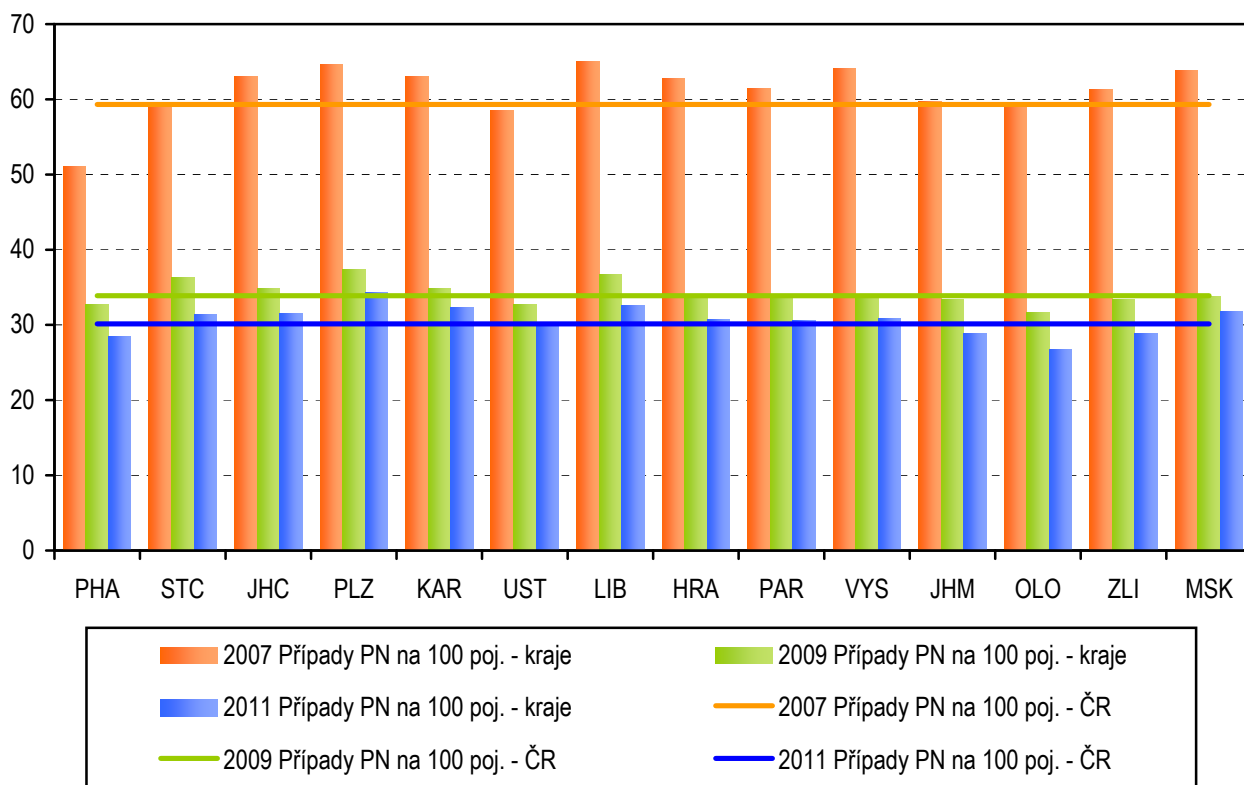
Graf 1: Vývoj základních ukazatelů pracovní neschopnosti (ČSÚ), 1991–2011



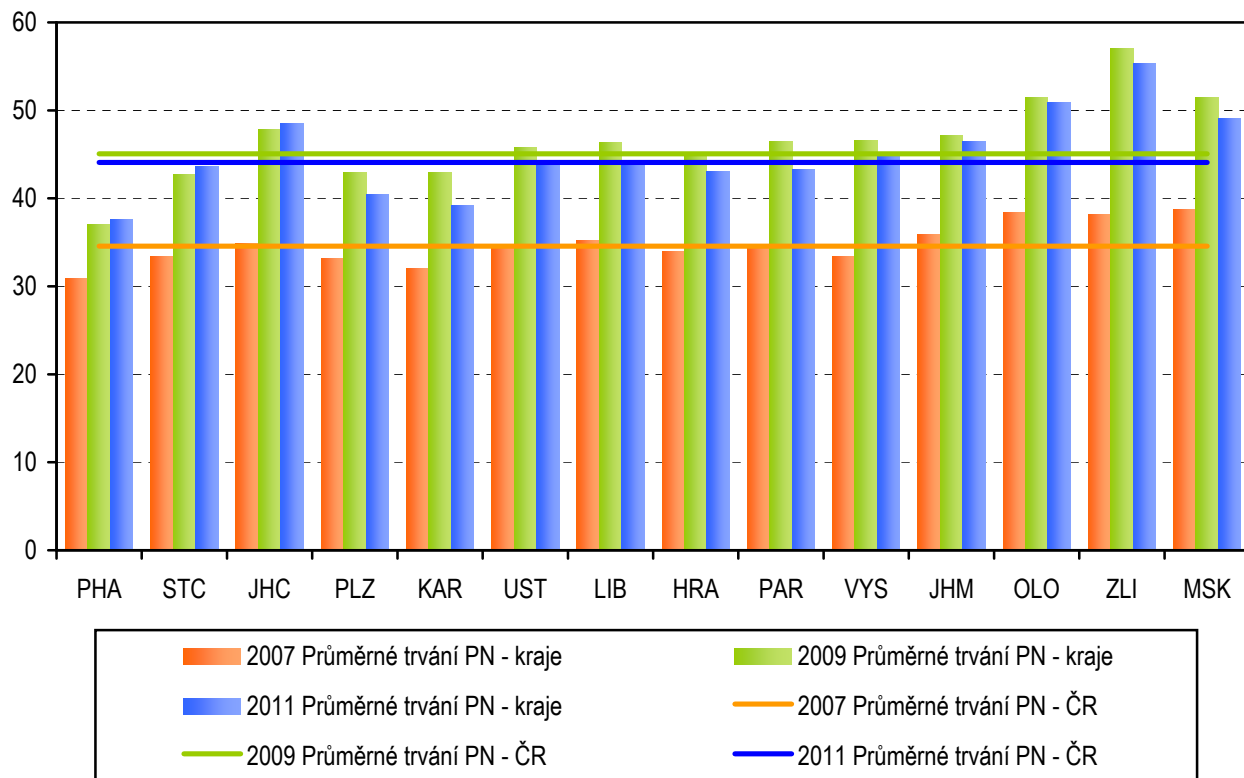
Graf 2: Případy PN na 100 pojištěnců a průměrné trvání jednoho případu PN dle pohlaví (ČSÚ), 1991–2011



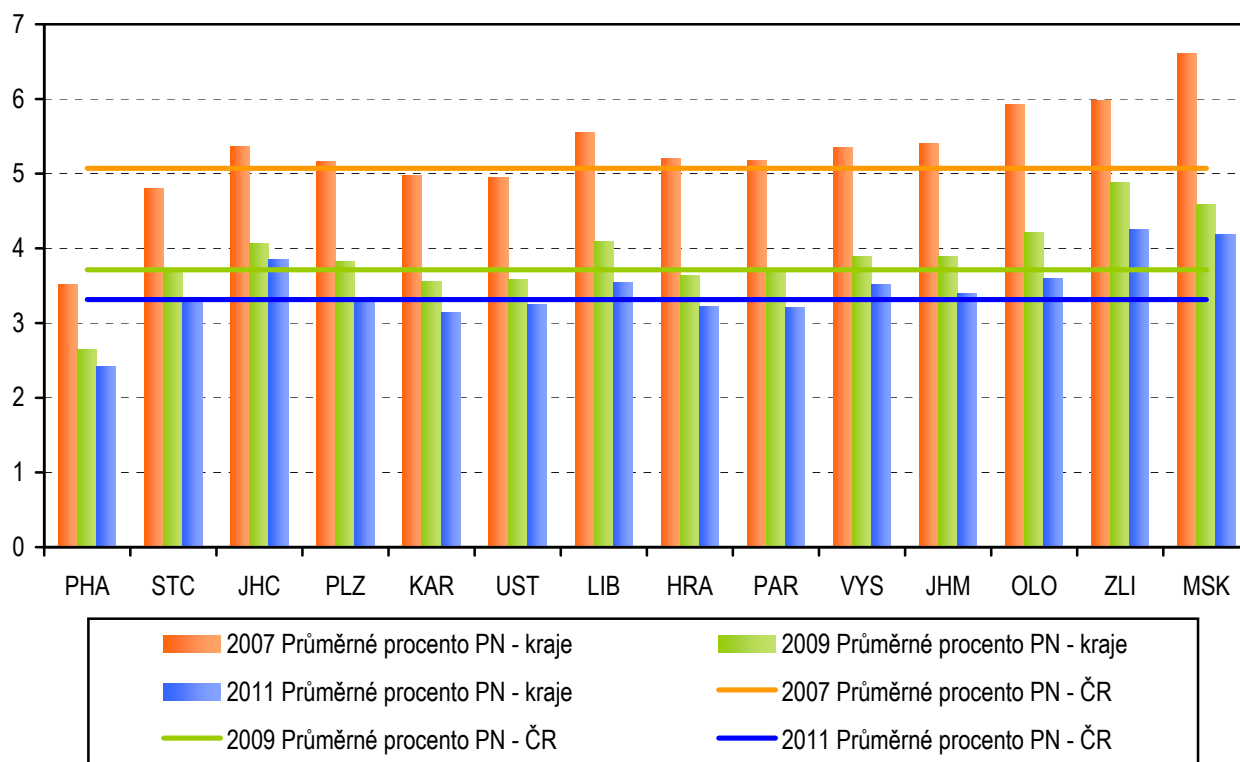
**Graf 3: Počet případů PN na 100 pojištěnců (ČSÚ),
kraje a ČR, 2007–2011**



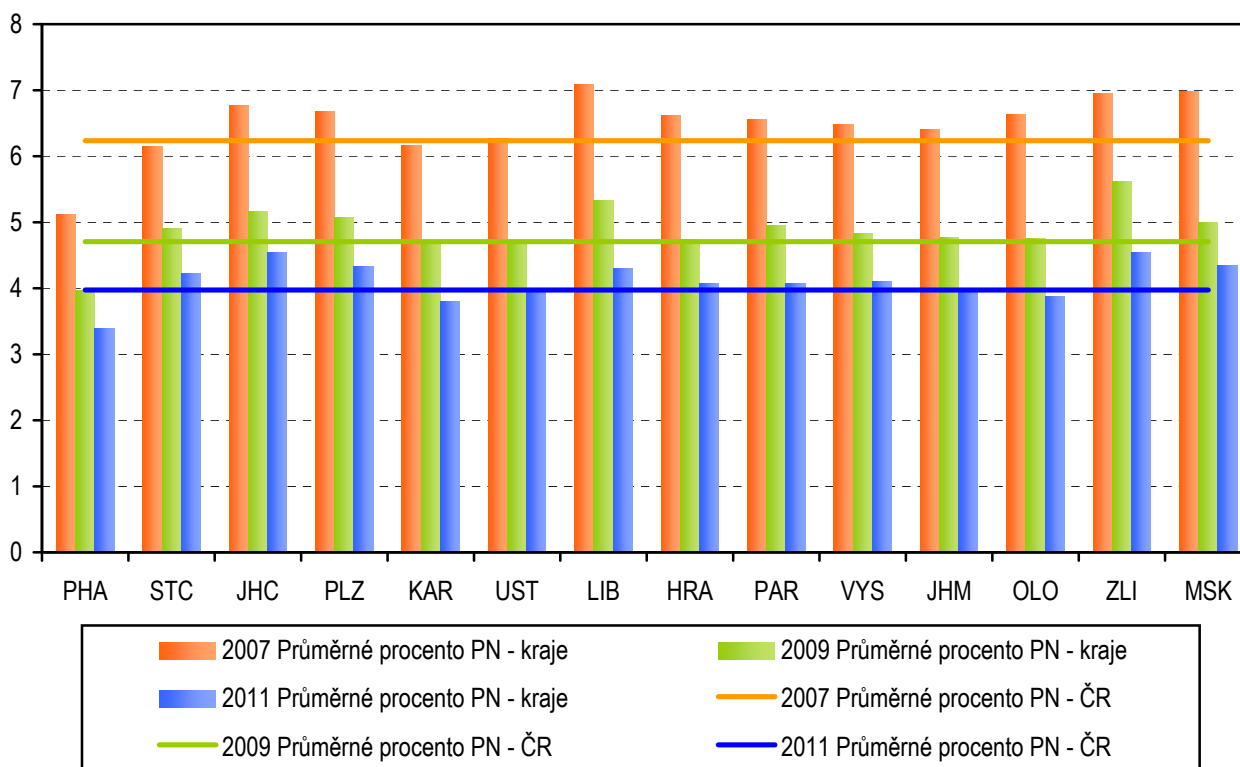
**Graf 4: Průměrné trvání PN ve dnech (ČSÚ),
kraje a ČR, 2007–2011**



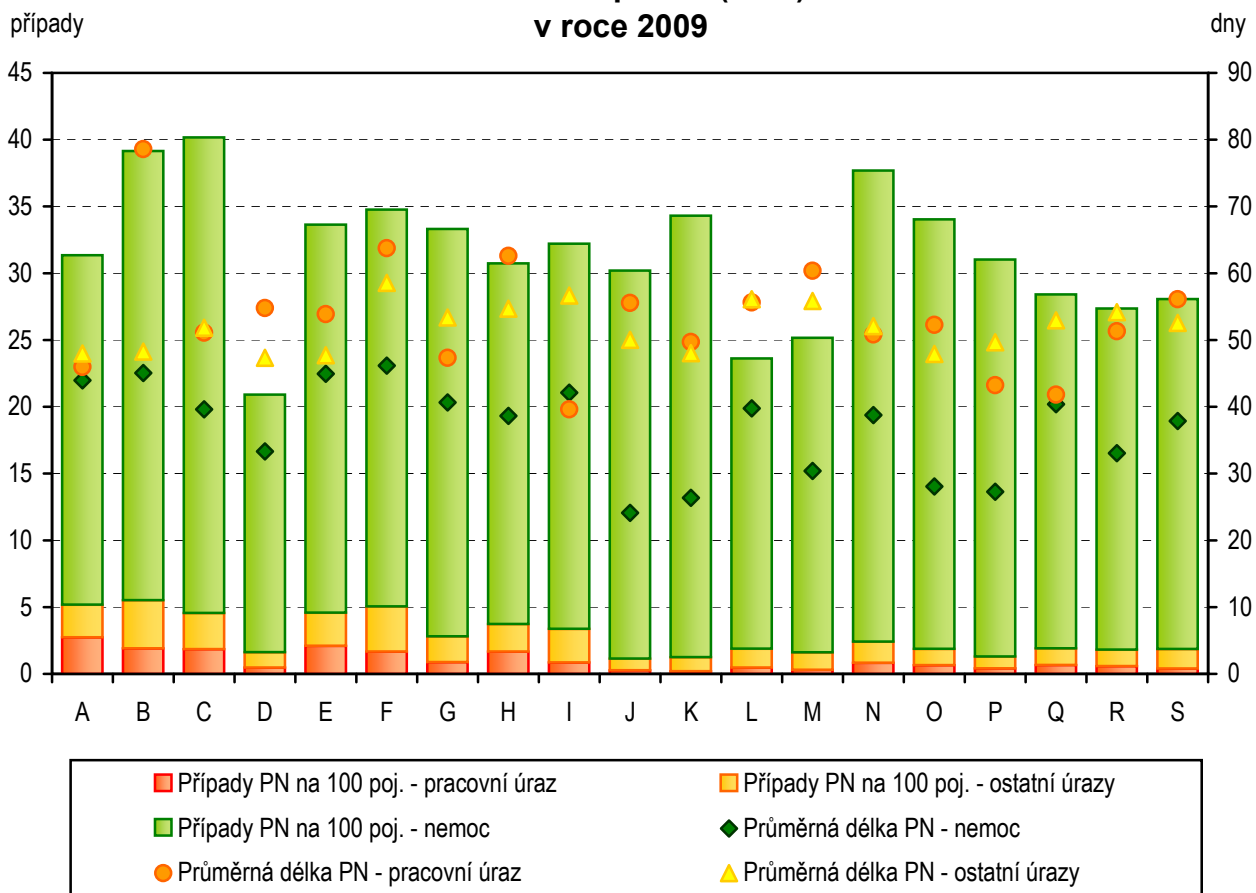
Graf 5: Průměrné procento PN (ČSÚ), kraje a ČR, muži, 2007–2011



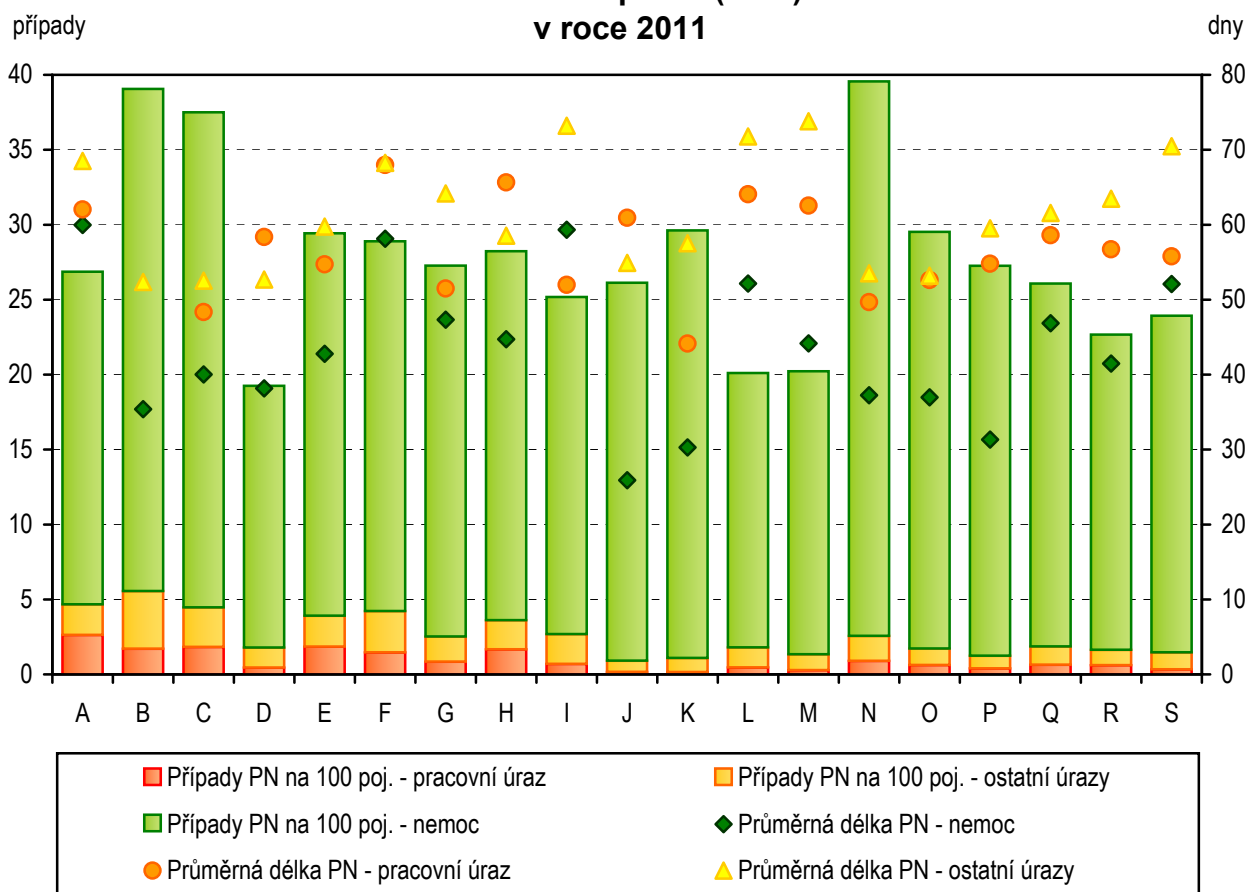
Graf 6: Průměrné procento PN (ČSÚ), kraje a ČR, ženy, 2007–2011



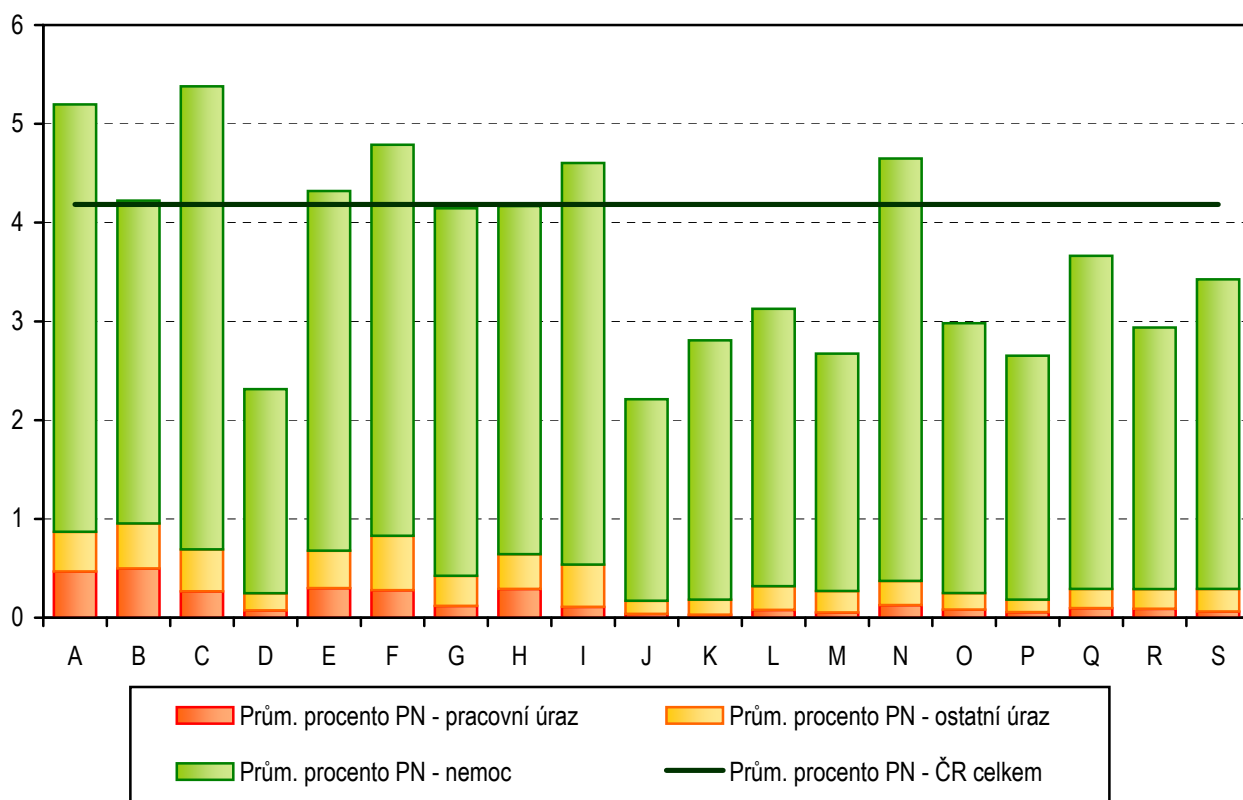
Graf 7a: Pracovní neschopnosti (ČSÚ) dle CZ-NACE v roce 2009



Graf 7b: Pracovní neschopnost (ČSÚ) dle CZ-NACE v roce 2011



Graf 8a: Průměrné procento PN (ČSÚ), dle skupin CZ-NACE v roce 2009



Graf 8b: Průměrné procento PN (ČSÚ) dle skupin CZ-NACE v roce 2011

