

Praha 2. 4. 2014

# 3

## Hospitalizační péče o pacienty s onemocněními přenášnými klíšťaty v České republice

### *Inpatient care of patients with tick-borne diseases in the Czech Republic*

#### Souhrn

V roce 2012 bylo v České republice hlášeno 573 onemocnění klíšťovou encefalitidou a v roce 2013 to bylo 625 případů. V roce 2012 bylo s touto základní diagnózou hospitalizováno 522 osob. V roce 2012 bylo hlášeno v České republice 3 304 případů onemocnění lymeskou nemocí a v roce 2013 dokonce 4 646 případů. Pro základní diagnózu lymeské nemoci bylo v nemocnicích v ČR v roce 2012 hospitalizováno 1 861 osob. Problematika onemocnění přenášných zvířaty, především klíšťaty a komáry, je tématem letošního Světového dne zdraví, který připadá na 7. dubna.

Klíčová slova: lymeská nemoc; klíšťová encefalitida; hospitalizace; epidemiologie

#### Summary

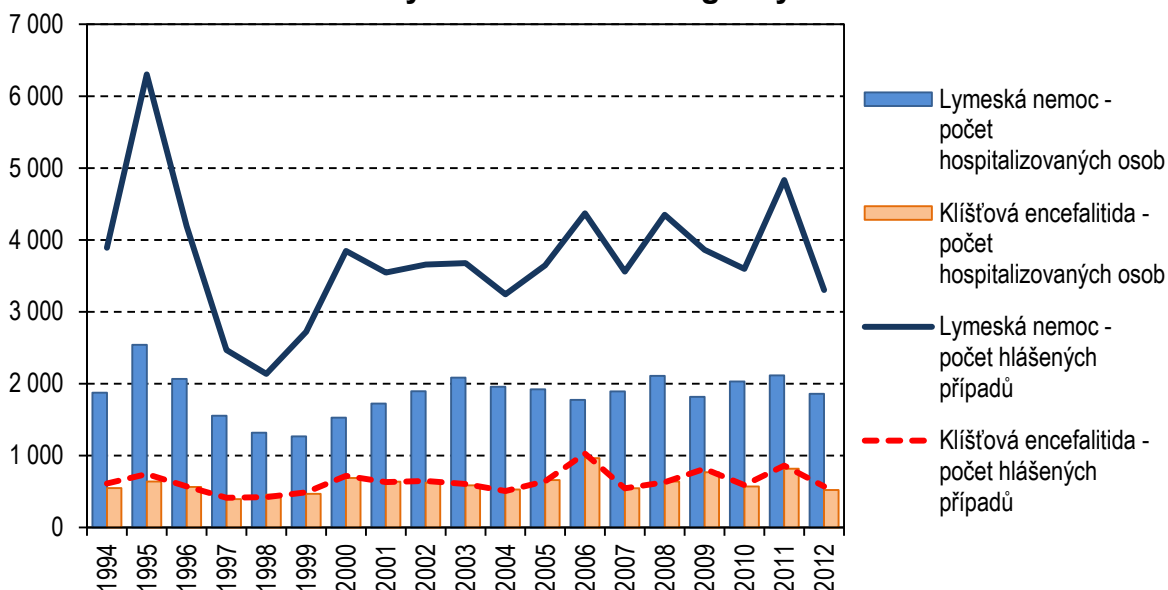
*The Czech Republic had reported 573 cases of tick-borne encephalitis in 2012. 625 cases were reported in 2013. 522 people were discharged from hospital with this primary diagnosis in 2012. 4,646 cases of Lyme disease were reported in the Czech Republic in 2012, 3,304 cases in 2013. 1,861 people were hospitalized with basic diagnosis of Lyme disease in hospitals in the Czech Republic in 2012. Vector-borne diseases are the theme of this year's World Health Day, which falls on the 7th of April.*

*Keywords: Lyme Disease; Encephalitis, Tick-Borne; Hospitalization; Epidemiology*

Nejčastějšími onemocněními přenášnými na člověka klíšťaty jsou v České republice Lymeská nemoc (borelióza, diagnóza [A69.2](#)) a klíšťová encefalitida (diagnóza [A84.1](#)). Protože tato onemocnění mívají těžký průběh a jsou provázána vážnými zdravotními komplikacemi, velká část pacientů je s těmito diagnózami hospitalizovaná v nemocnici.

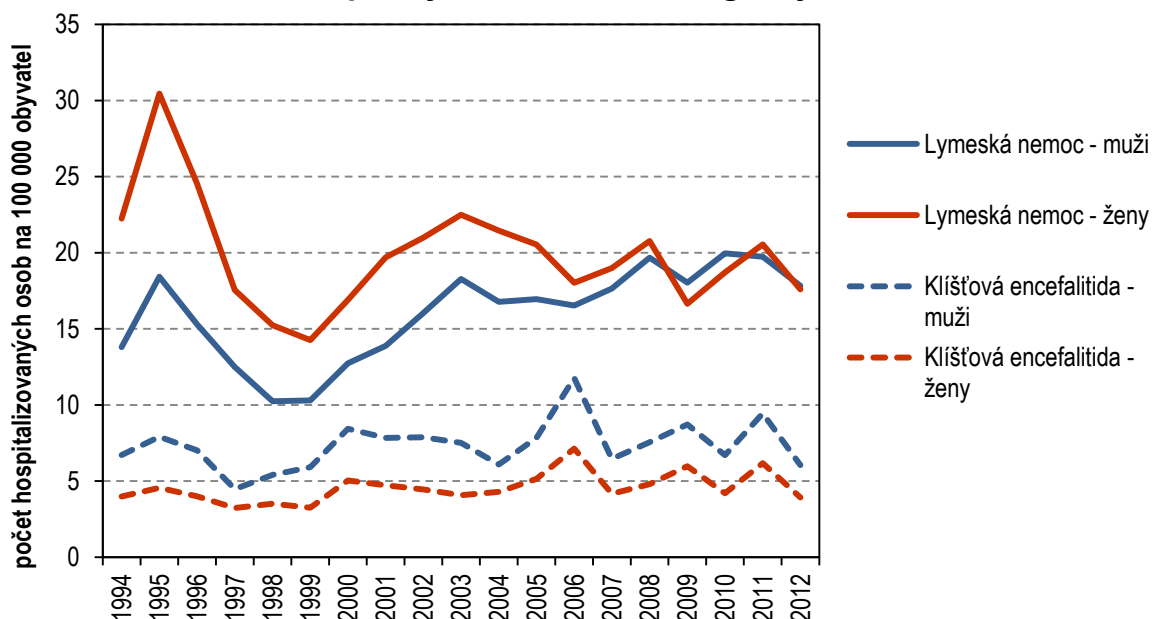
V roce 2012 bylo v České republice hlášeno 573 onemocnění klíšťovou encefalitidou a v roce 2013 to bylo 625 případů. V předchozích deseti letech se počet onemocnění pohyboval mezi 507 v roce 2004 až 1 029 případy z roku 2006. V nemocnicích v ČR bylo v roce 2012 hospitalizováno 522 osob se základní diagnózou klíšťové encefalidity (312 mužů a 210 žen). Kolísání počtu hospitalizovaných osob v jednotlivých letech odpovídá vývoji celkového počtu hlášených případů. Průměrná délka hospitalizace jedné osoby pro základní diagnózu klíšťové encefalidity od roku 1994 dlouhodobě klesá z 17,4 dnů až na 12,1 dne v roce 2012.

### Vývoj počtu hlášení a počtu hospitalizovaných osob pro vybrané základní diagnózy



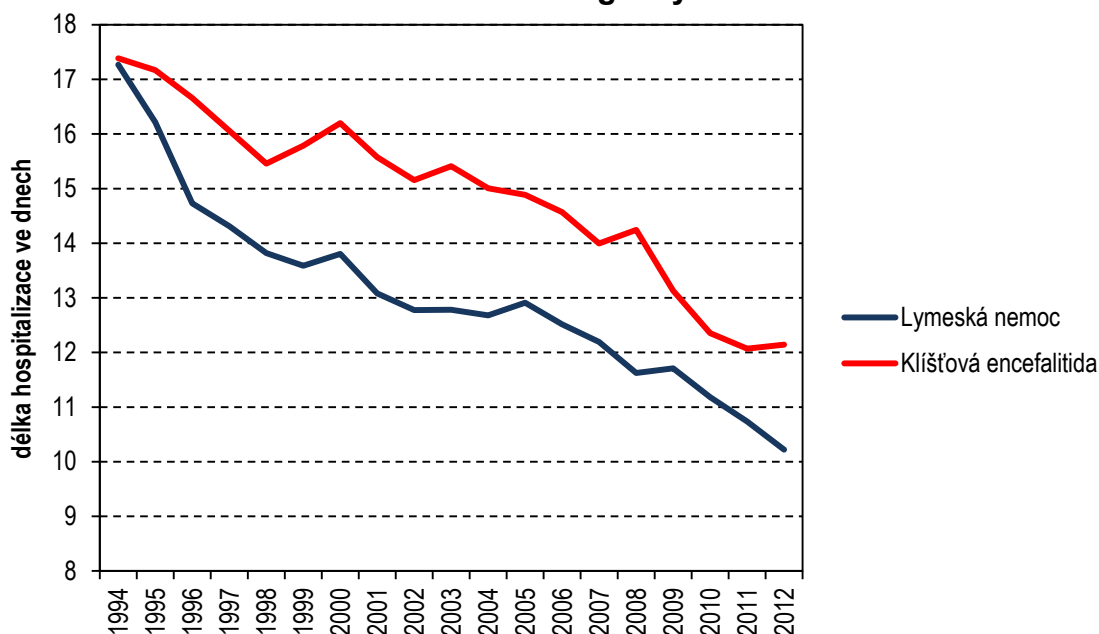
V roce 2012 bylo hlášeno v České republice 3 304 případů onemocnění Lymeskou nemocí a v roce 2013 dokonce 4 646 případů. V porovnání s tím bylo v roce 2012 pro Lymeskou nemoc jako základní diagnózu hospitalizováno v nemocnicích v ČR celkem 1 861 osob (920 mužů a 941 žen), tj. zhruba polovina. Vzhledem ke způsobu léčby tohoto onemocnění a v závislosti na vážnosti průběhu a stádiu záchytu onemocnění je hospitalizačně léčena v akutní fázi pouze část pacientů. Také počty hospitalizovaných osob v letech 1994–2012 kolísají v souvislosti s celkovými počty všech hlášených případů, s maximem hospitalizovaných v roce 1995 (2 542 osob) a minimem v roce 1999 (1 268 osob). Průměrná délka hospitalizace jedné osoby pro Lymeskou nemoc také dlouhodobě klesá, a to z 17,3 dnů v roce 1994 až na 10,2 dne v roce 2012. Na rozdíl od klíšťové encefalitidy může být infekce boreliózou zjištěna a následně hlášena až v pozdní fázi onemocnění, kdy se projevuje závažnými zdravotními komplikacemi různých orgánových soustav, tj. s výrazným zpožděním od nákazy.

### Vývoj počtu hospitalizovaných osob na 100 000 obyvatel - pro vybrané základní diagnózy



Problémem pro zjištění počtů hospitalizovaných pro lymeskou nemoc je fakt, že část pacientů může být léčena primárně pro komplikace tohoto onemocnění a tedy pro jinou základní diagnózu. Lymeská borelióza byla v roce 2012 jako vedlejší diagnóza vykázána u dalších 994 hospitalizovaných osob, ve skutečnosti tedy v souvislosti s touto chorobou bylo hospitalizováno v témže roce 2 855 osob. Vzhledem k individuální formě vyjádření příznaků a jejich časté nejednoznačnosti není část pacientů s tímto onemocněním identifikována, pacienti jsou léčeni pro jednotlivé příznaky a příslušná diagnóza označující toto onemocnění nemusí být vždy uvedena. Z těchto důvodů lze předpokládat, že počty hospitalizovaných osob i hlášených případů infekce jsou pravděpodobně podhodnocené a skutečný počet osob nakažených lymeskou nemocí bude v populaci vyšší.

**Vývoj průměrné délky hospitalizace osob pro vybrané základní diagnózy**



Zdrojem pro počty hlášených případů uvedených onemocnění je [Informační systém infekční nemoci \(EPIDAT\)](#), zdrojem dat týkajících se hospitalizací na uvedená onemocnění [Národní registr hospitalizovaných](#).

U příležitosti letošního [Světového dne zdraví](#) pod záštitou Světové zdravotnické organizace připravil [Státní zdravotní ústav](#) informační [kampaň pro mateřské a základní školy](#) a dlouhodobě také vydává zprávy monitorující epidemiologii těchto vážných onemocnění (<http://www.szu.cz/tema/prevence/nemoci-zpusobene-hmyzem-a-clenovci>). Aktuální data o vývoji počtu hlášených infekčních onemocnění jsou k dispozici na adrese <http://www.szu.cz/publikace/data/infekce-v-cr>.

Zpracovali: MUDr. Miroslav Zvolský, Mgr. Jan Žofka

## Vývoj počtu hospitalizovaných osob a počtu hlášení pro vybrané základní diagnózy v ČR v letech 1994–2012

Rok	Lymeská nemoc (A69.2)				Klíšťová encefalitida (A84.1 + A84.9)			
	Počet hospitalizovaných osob	Počet hospitalizovaných osob na 100 000 obyvatel	Průměrná délka hospitalizace na osobu	Počet hlášených případů <sup>1)</sup>	Počet hospitalizovaných osob	Počet hospitalizovaných osob na 100 000 obyvatel	Průměrná délka hospitalizace na osobu	Počet hlášených případů <sup>1)</sup>
1994	1 875	18,1	17,3	3 892	549	5,3	17,4	613
1995	2 542	24,6	16,2	6 302	639	6,2	17,2	744
1996	2 067	20,0	14,7	4 193	564	5,5	16,7	571
1997	1 555	15,1	14,3	2 470	395	3,8	16,1	415
1998	1 319	12,8	13,8	2 138	457	4,4	15,5	422
1999	1 268	12,3	13,6	2 722	468	4,6	15,8	490
2000	1 528	14,9	13,8	3 847	688	6,7	16,2	719
2001	1 724	16,9	13,1	3 547	638	6,2	15,6	633
2002	1 895	18,6	12,8	3 658	624	6,1	15,2	647
2003	2 085	20,4	12,8	3 677	586	5,7	15,4	606
2004	1 957	19,2	12,7	3 243	528	5,2	15,0	507
2005	1 923	18,8	12,9	3 647	661	6,5	14,9	643
2006	1 776	17,3	12,5	4 370	965	9,4	14,6	1 029
2007	1 893	18,3	12,2	3 559	546	5,3	14,0	546
2008	2 110	20,2	11,6	4 350	641	6,1	14,2	631
2009	1 818	17,3	11,7	3 863	768	7,3	13,1	816
2010	2 032	19,3	11,2	3 597	571	5,4	12,4	589
2011	2 115	20,1	10,7	4 834	817	7,8	12,1	861
2012	1 861	17,7	10,2	3 304	522	5,0	12,1	573

Zdroj dat: Národní registr hospitalizovaných, ÚZIS ČR, <sup>1)</sup> Informační systém infekční nemoci, SZÚ