

Praha 8. 4. 2014

# 5

## Nemocnice v České republice v roce 2013

### *Hospitals in the Czech Republic in 2013*

#### Souhrn

K 31. 12. 2013 bylo v České republice evidováno 188 nemocnic s celkovým počtem 56 807 lůžek (v tom 47 033 lůžek bylo vyčleněno pro akutní péči, 7 652 lůžek pro následnou péči a 2 122 lůžek pro novorozence). Dlouhodobý trend ve snižování počtu lůžek pokračoval i v roce 2013. Oproti roku 2012 došlo u nemocnic k poklesu o 2 025 lůžek, tj. o 3,6 %. Průměrná ošetrovací doba na jednoho pacienta činila 6,8 dne, oproti roku 2012 tak došlo ke snížení o 0,1 dne.

#### Summary

*By the end of the year 2013 there were 188 hospitals in the CR with 56 807 beds (include 47 033 acute care beds, 7 652 nursing care beds and 2 122 newborns' cots). Long term decrease continued in 2013. The hospital bed fund diminished in 2013 by 2 025, i.e. by 3.6 %. The average length of stay was 6.8 days, which means slight decrease - by 0.1 days.*

K 31. 12. 2013 bylo v České republice evidováno 188 nemocnic s celkovým počtem 56 807 lůžek, v tom 82,8 % připadalo na lůžka akutní péče, 13,5 % na lůžka následné péče a 3,7 % na lůžka novorozenecká.

**Tabulka 1: Počet zařízení a počet lůžek v nemocnicích ČR, 2012 a 2013**

Druh nemocnice	Počet zařízení		Počet lůžek			
	k 31.12. 2012	k 31.12. 2013	k 31.12.2012		k 31.12.2013	
			celkem	v %	celkem	v %
Nemocnice akutní péče	156	156	56 262	95,6	54 223	95,5
<i>z toho: fakultní nemocnice</i>	10	10	13 258	22,5	13 177	23,2
Nemocnice následné péče	32	32	2 570	4,4	2 584	4,5
Celkem	188	188	58 832	100,0	56 807	100,0

V členění podle druhu zařízení dominovaly s počty lůžek nemocnice akutní péče<sup>1</sup>, jejichž lůžkový fond představoval 95,5 % z celkového lůžkového fondu nemocnic.

Oproti roku 2012 klesl celkový lůžkový fond nemocnic o 2 025 lůžek (z 58 832 lůžek v roce 2012 na 56 807 lůžek v roce 2013), tj. o 3,6 %. Snížení počtu lůžek bylo zaznamenáno u **nemocnic akutní péče**, kde došlo k poklesu o 2 039 lůžek, tj. o 3,8 % (z 56 262 lůžek

<sup>1</sup> Včetně fakultních nemocnic

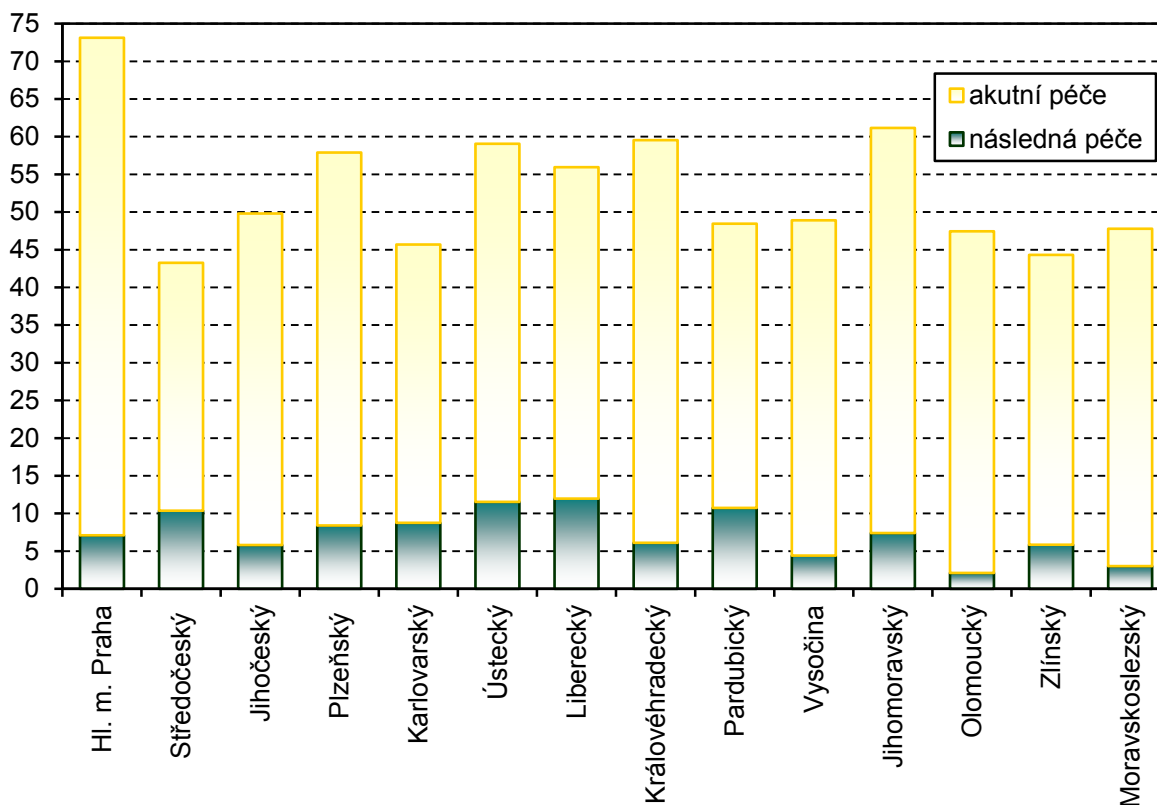
v roce 2012 na 54 223 lůžek v roce 2013). K mírnému nárůstu počtu lůžek došlo u **nemocnic následné péče**. V roce 2012 zde bylo evidováno 2 570 lůžek, v roce 2013 se tento počet zvýšil na 2 584 lůžek tj. o 0,5 % (o 14 lůžek).

**Tabulka 2: Počet lůžek v nemocnicích ČR dle poskytované zdravotní péče, 2012 a 2013**

Lůžka	k 31.12.2012	k 31.12.2013	Rozdíl (+ / -)	Rozdíl v %
<b>Nemocnice akutní péče</b>				
Lůžka akutní péče ( <i>bez lůžek novoroz.</i> )	49 181	47 033	-2 148	-4,6
Lůžka novorozenecká	2 191	2 122	-69	-3,3
Lůžka následné péče	4 890	5 068	+178	+3,5
<b>Celkem</b>	<b>56 262</b>	<b>54 223</b>	<b>-2 039</b>	<b>-3,8</b>
<b>z toho: fakultní nemocnice</b>				
Lůžka akutní péče ( <i>bez lůžek novoroz.</i> )	12 359	12 284	-75	-0,6
Lůžka novorozenecká	568	562	-6	-1,1
Lůžka následné péče	331	331	+0	+0,0
<b>Celkem</b>	<b>13 258</b>	<b>13 177</b>	<b>-81</b>	<b>-0,6</b>
<b>Nemocnice následné péče</b>				
Lůžka následné péče	2 570	2 584	14	0,5
<b>Celkem</b>	<b>2 570</b>	<b>2 584</b>	<b>14</b>	<b>0,5</b>
<b>Nemocnice celkem</b>				
Lůžka akutní péče ( <i>bez lůžek novoroz.</i> )	49 181	47 033	-2 148	-4,6
Lůžka novorozenecká	2 191	2 122	-69	-3,3
Lůžka následné péče	7 460	7 652	192	+2,5
<b>Celkem</b>	<b>58 832</b>	<b>56 807</b>	<b>-2 025</b>	<b>-3,6</b>

Dle regionálního členění byl evidován pokles počtu lůžek ve všech krajích ČR. Vysoký pokles celkového počtu lůžek byl zaznamenán ve Zlínském kraji (téměř 10 %) a Karlovarském kraji (přes 8 %). Z hlediska poskytované péče došlo ve všech krajích ke snížení počtu lůžek akutní péče. U následné péče došlo k výraznému poklesu ve Zlínském kraji (více než 12 %), naopak k výraznějším nárůstu v Karlovarském kraji (téměř 23 %) a v Hl. m. Praze (přes 8 %).

## Lůžka v nemocnicích na 10 000 obyvatel, kraje ČR rok 2013



### Změny v průběhu roku 2013:

V průběhu roku 2013 došlo k vzniku následujících nemocnic:

- Nemocnice akutní péče ORTO - REHA, s.r.o.<sup>2</sup> (Hl. m. Praha).

V průběhu roku 2013 došlo k zániku následujících nemocnic:

- Nemocnice akutní péče CLINICUM a.s.<sup>3</sup> (Hl. m. Praha).

Ke změně právního subjektu došlo u jedné nemocnice:

- Léčebné a rehabilitační středisko Chvaly - z původní církevní organizace se stala o.p.s. se zřizovatelem jiná právnická osoba.

V roce 2013 proběhla fúze u následujícího zařízení:

- Od 1. 7. 2013 došlo k fúzi nemocnic Oblastní nemocnice Náchod a.s. a Oblastní nemocnice Rychnov nad Kněžnou a.s.

### Rozdělení nemocnic dle zřizovatele:

- 19 nemocnic bylo přímo řízeno Ministerstvem zdravotnictví (lůžkový fond činil 27,7 % z celkového počtu lůžek);
- 23 nemocnic bylo zřizováno krajem (lůžkový fond činil 13,6 % z celkového počtu lůžek);
- 17 nemocnic bylo zřizováno městem a obcí (lůžkový fond činil 6,4 % z celkového počtu lůžek);

<sup>2</sup> Zařízení vzniklo v areálu Nemocnice Na Bulovce v budově ortopedické kliniky.

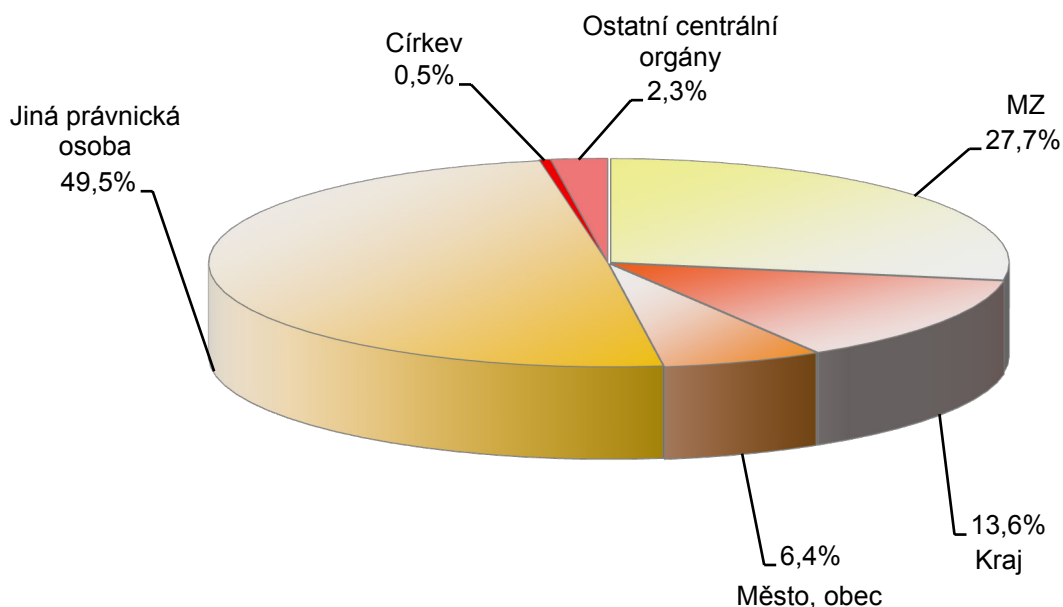
<sup>3</sup> K 1. 1. 2013 nově evidováno jako sdružené ambulantní zařízení velké Clinicum a.s.

- 2 nemocnice byly zřizovány církví (lůžkový fond činil 0,5 % z celkového počtu lůžek);
- 122 nemocnic bylo zřizováno jinou právnickou osobou (lůžkový fond činil 49,5 % z celkového počtu lůžek)<sup>4</sup>;
- 5 nemocnic bylo zřizováno ostatními centrálními orgány (lůžkový fond činil 2,3 % z celkového počtu lůžek).

**Tabulka 3: Využití lůžkového fondu nemocnic ČR v roce 2013 podle zřizovatele**

Zřizovatel	Počet zařízení	Ošetrovací dny	Hospitalizovaní	Využití lůžek ve dnech	Využití lůžek v %	Průměrná ošetrovací doba	Prostoj lůžka schopného provozu	Lůžka celkem	z toho lůžka následné péče	% lůžek ošetř. násled. péče
MZ	19	4 037 594	602 501	256,2	75,6	6,7	2,2	15 749	307	1,9
Kraj	23	2 075 686	305 372	268,2	75,0	6,8	2,3	7 734	1 238	16,0
Město, obec	17	979 600	141 050	267,0	76,4	6,9	2,1	3 664	628	17,1
Jiná práv. osoba	122	7 244 298	1 063 713	256,7	73,7	6,8	2,4	28 110	5 270	18,7
Církev	2	63 176	5 554	249,2	74,3	11,4	3,9	257	111	43,2
Ostatní centrální orgány	5	340 874	38 334	262,8	74,1	8,9	3,1	1 293	98	7,6
<b>Celkem</b>	<b>188</b>	<b>14 741 228</b>	<b>2 156 524</b>	<b>258,9</b>	<b>74,6</b>	<b>6,8</b>	<b>2,3</b>	<b>56 807</b>	<b>7 652</b>	<b>13,5</b>

**Rozdělení lůžkového fondu nemocnic podle zřizovatele v roce 2013**

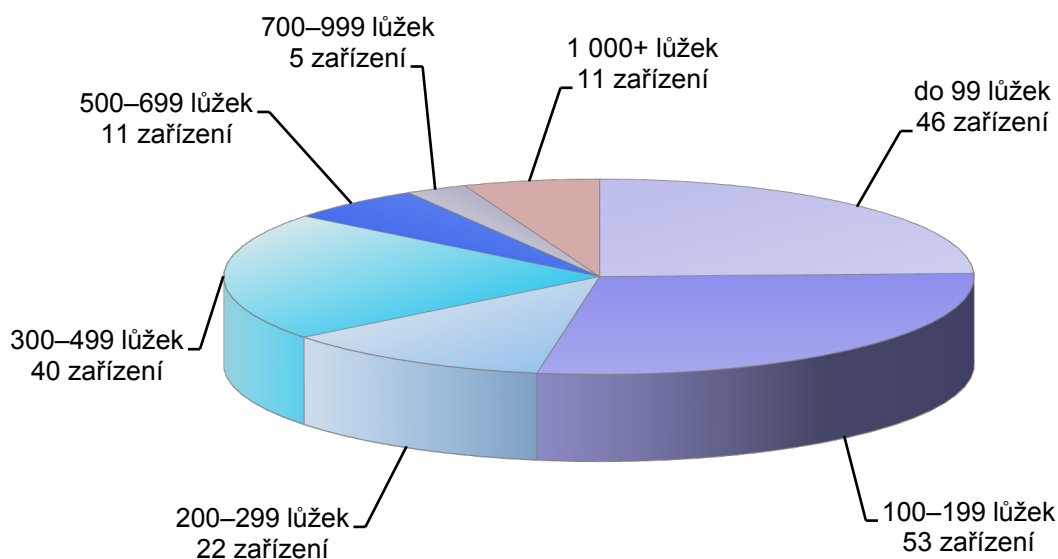


<sup>4</sup> Do tohoto počtu je zahrnuto 50 nemocnic - obchodních společností s většinovým podílem veřejného, krajského či obecního majetku (kraj 42 zařízení a obec/město 8 zařízení).

## Velikostní rozdělení nemocnic:

- do skupiny nemocnic s nejnižším počtem lůžek, tzn. s méně než 100 lůžky, patřilo celkem 46 zařízení s celkovým počtem 2 359 lůžek, což představovalo 4,2 % celkového lůžkového fondu nemocnic,
- nejvíce nemocnic (115 zařízení) se dlouhodobě vyskytuje ve střední velikostní kategorii se 100–499 lůžky (jejich lůžkový fond představoval 50,2 %),
- nemocnice s více než 1 000 lůžky (11 zařízení) disponovaly s 14 953 lůžky tj. s 26,3 % lůžkového fondu všech nemocnic.

### Velikostní kategorie nemocnic v lůžkovém fondu v roce 2013



## Využití lůžek v roce 2013

V průběhu roku 2013 počet nemocničních lůžek klesl o 2 025 lůžek (3,6 %). Z hlediska druhu poskytované péče došlo k nárůstu pouze u lůžek následné péče (o 192 lůžek). Na nemocničních odděleních akutní péče došlo k opětovnému poklesu, a to o 2 148 lůžek, tj. o 4,6 %. Stejně tomu bylo i u novorozeneckých lůžek, kde ubylo 69 lůžek (3,3 %).

Využití lůžek ve dnech maximální kapacity<sup>5</sup> v roce 2013 vzrostlo oproti roku 2012 o 3,3 dne, tj. na 258,9 dne. V členění podle druhu poskytované péče došlo k nárůstu pouze u akutní péče, a to o 4,2 dne. Snížení využití lůžek zaznamenala následná péče (o 5,4 dne) a novorozenecká péče (1,2 dne).

Ve sledovaném roce 2013 došlo také ke zvýšení využití lůžek v procentech skutečné lůžkové kapacity<sup>6</sup>. V roce 2012 byla lůžka v nemocnicích celkem využívána ze 73,8 %, v roce 2013 o 0,8 procentního bodu více, tj. 74,6 %. Využití lůžek na odděleních následné péče kleslo o 1,2 procentního bodu, tj. na 87,0 % a na odděleních akutní a novorozenecké péče mírně vzrostlo na 72,5 %, resp. na 75,3 %.

<sup>5</sup> Využití lůžek ve dnech maximální lůžkové kapacity - údaj je uváděn ve dnech, jedná se o podíl počtu ošetřovacích dnů a průměrného počtu stanovených lůžek.

<sup>6</sup> Využití lůžek v % skutečné lůžkové kapacity (ve skutečné lůžkové kapacitě jsou zahrnuta i lůžka, která byla vyřazena z nějakého důvodu z provozu).

Průměrná ošetrovací doba<sup>7</sup> v roce 2013 klesla oproti roku 2012 o 0,1 dne, tj. na 6,8 dne.

**Tabulka 4: Využití lůžkového fondu nemocnic ČR v roce 2013 podle druhu poskytované péče**

Druh péče	Ošetrovací dny	Hospitalizovaní	Využití lůžek ve dnech	Využití lůžek v %	Průměrná ošetrovací doba	Prostoj lůžka schopného provozu	Lůžka celkem	Podíl v % na celkovém počtu lůžek
Akutní péče (bez lůžek novoroz.)	11 781 110	1 999 720	249,8	72,5	5,9	2,2	47 033	82,8
Lůžka novorozenecká	571 573	117 692	269,0	75,3	4,9	1,6	2 122	3,7
Následná péče	2 392 065	54 295	312,5	87,0	44,1	6,6	7 652	13,5
<b>Celkem</b>	<b>14 744 748</b>	<b>2 156 522</b>	<b>258,9</b>	<b>74,6</b>	<b>6,8</b>	<b>2,3</b>	<b>56 807</b>	<b>100,0</b>

Z hlediska sledování počtu lůžek podle oborů došlo zcela k vymizení oddělení pracovního lékařství<sup>8</sup>. Největší pokles počtu lůžek a ošetrovacích dnů byl zaznamenán na očním oddělení. Výraznější pokles byl evidován na oddělení intenzivní péče (lůžka i ošetrovací dny), dále pak na oddělení stomatology, nefrologie a na oddělení kožním a protetickým (u těchto oddělení především pokles počtu ošetrovacích dnů). Vysoký nárůst počtu lůžek a ošetrovacích dnů byl zaznamenán u oborů klinická hematologie a paliativní péče.

<sup>7</sup> Průměrná ošetrovací doba = podíl počtu ošetrovacích dnů a počtu hospitalizovaných.

<sup>8</sup> Obor pracovní lékařství se v nemocnicích i nadále vyskytuje, avšak jen jako ambulantní oddělení bez vyčleněných lůžek.

**Tabulka 5: Lůžkový fond nemocnic ČR v roce 2013 – zdravotnictví celkem**

Obor	Počet oddělení	Lékaři	ZPBD	Lůžka	Hospitalizovaní	Využití lůžek ve dnech	Ošetrovací doba
Interní <sup>1)</sup>	148	1 759,6	5 113,1	9 540	405 087	274,0	6,9
Kardiologický	20	298,8	915,2	1 095	72 151	267,4	4,1
Revmatologie	3	18,7	31,0	89	1 874	254,7	12,1
Diabetologický	2	21,5	28,0	57	1 848	266,6	8,2
Gastroenterologický	5	39,8	66,8	154	7 234	289,1	6,3
Klinické farmakologie	1	7,0	13,8	27	1 147	269,3	6,3
Geriatrický	11	47,9	144,0	391	8 364	298,1	13,9
Infekční	30	168,7	568,7	1 203	38 254	211,1	6,7
Pneumologie, ftizeologie	40	237,5	554,9	1 218	43 066	254,6	7,3
Nervový	79	598,1	1 538,1	2 944	118 671	249,4	6,6
Psychiatrický	30	192,4	547,3	1 275	18 887	280,9	19,7
Nemoci z povolání	1	2,2	3,0	9	223	188,2	7,6
Dětský vč. novorozeneckých	95	816,5	2 963,6	4 174	269 479	239,5	3,7
Ženský vč. novorozeneckých	110	901,2	3 022,3	4 795	292 229	217,7	3,6
Samostatné novorozenecké úseky	17	169,2	867,7	945	44 669	297,7	6,3
Chirurgický <sup>2)</sup>	144	1 550,3	4 928,0	7 747	377 004	243,8	5,6
Neurochirurgický	19	177,3	648,9	686	28 060	275,9	6,8
Plastické chirurgie	9	44,0	124,7	239	10 469	173,9	4,0
Kardiochirurgický	13	223,8	935,1	585	15 595	241,5	9,1
Traumatologický	13	151,0	395,7	610	33 931	277,0	5,1
ARO	102	784,1	3 143,2	904	35 870	271,0	6,8
Ortopedický	75	620,3	1 498,2	2 924	140 659	252,1	5,3
Urologický	55	307,6	700,2	1 424	84 877	252,1	4,3
Ušní, nosní, krční	55	316,4	618,2	1 165	74 843	229,3	3,7
Foniatrický	1	1,6	6,5	20	777	193,9	5,0
Oční	41	208,7	379,7	498	24 468	165,0	3,4
Stomatologický	9	40,5	94,8	157	7 656	200,3	4,5
Kožní	30	118,1	236,8	616	16 394	237,9	9,0
Klinické onkologie	13	88,6	253,4	411	18 823	227,6	5,1
Radiační onkologie	21	125,9	349,5	858	25 644	237,5	7,9
Nefrologický	3	23,7	53,8	86	3 660	239,0	5,6
Klinické hematologie	8	79,6	260,0	271	7 892	281,4	9,7
Protetický	1	1,5	8,0	30	389	119,3	9,2
Rehabilitační	66	203,3	630,3	1 994	35 239	266,6	14,9
Nukleární medicíny	6	8,5	44,8	95	2 510	205,4	7,8
Léčba popálenin	3	32,0	135,9	137	2 851	227,0	10,9
Intenzivní péče	26	92,0	556,8	271	21 914	274,8	3,4
NIP <sup>3)</sup>	14	40,9	225,8	192	816	355,8	81,5
Paliativní péče	1	1,8	7,3	19	121	164,9	25,9
DIOP <sup>4)</sup>	15	19,1	118,5	153	540	342,6	95,8
Pracovní lékařství	-	0,0	0,0	-	-	0,0	0,0
Ošetrovatelská péče	113	300,1	1 924,7	6 799	47 859	313,7	44,7
<b>Celkem</b>	<b>1 148</b>	<b>10 839,4</b>	<b>34 656,1</b>	<b>56 807</b>	<b>2 156 522</b>	<b>258,9</b>	<b>6,8</b>

<sup>1)</sup> Interna: včetně sdružených interních oborů

<sup>2)</sup> Chirurgie: včetně hrudní chirurgie, cévní chirurgie, dětské chirurgie, sdružených chirurgických oborů

<sup>3)</sup> NIP = následná intenzivní péče

**Tabulka 6: Meziroční změny počtu lůžek a objemu poskytované péče v nemocnicích ČR - zdravotnictví celkem**

Obor	Lůžka			Ošetřovací dny		
	2012	2013	index změny	2012	2013	index změny
Interní <sup>1)</sup>	9 860	9 540	96,8	2 688 092	2 618 295	97,4
Kardiologický	1 087	1 095	100,7	293 262	293 859	100,2
Revmatologie	89	89	100,0	21 530	22 665	105,3
Diabetologický	57	57	100,0	15 325	15 196	99,2
Gastroenterologický	159	154	96,9	47 819	45 733	95,6
Klinické farmakologie	27	27	100,0	7 229	7 270	100,6
Geriatrický	391	391	100,0	123 146	116 563	94,7
Infekční	1 304	1 203	92,3	259 323	254 523	98,1
Pneumologie, ftizeologie	1 329	1 218	91,6	326 325	315 607	96,7
Nervový	3 019	2 944	97,5	770 301	734 082	95,3
Psychiatrický	1 268	1 275	100,6	349 028	355 645	101,9
Nemoci z povolání	9	9	100,0	1 664	1 694	101,8
Dětský vč. novorozeneckých	4 544	4 174	91,9	1 017 165	1 003 941	98,7
Ženský vč. novorozeneckých	5 188	4 795	92,4	1 106 672	1 048 477	94,7
Samostatné novorozenecké úseky	949	945	99,6	286 405	281 187	98,2
Chirurgický <sup>2)</sup>	8 267	7 747	93,7	2 015 463	1 893 930	94,0
Neurochirurgický	683	686	100,4	189 575	189 543	100,0
Plastické chirurgie	250	239	95,6	46 177	41 841	90,6
Kardiochirurgický	612	585	95,6	154 128	141 292	91,7
Traumatologický	641	610	95,2	180 103	173 070	96,1
ARO	877	904	103,1	245 018	245 373	100,1
Ortopedický	2 898	2 924	100,9	735 904	738 723	100,4
Urologický	1 560	1 424	91,3	382 646	361 762	94,5
Ušní, nosní, krční	1 274	1 165	91,4	283 773	267 633	94,3
Foniatrický	20	20	100,0	4 294	3 877	90,3
Oční	657	498	75,8	97 236	83 392	85,8
Stomatologický	164	157	95,7	36 022	31 448	87,3
Kožní	663	616	92,9	165 374	146 945	88,9
Klinické onkologie	415	411	99,0	93 658	93 555	99,9
Radiační onkologie	896	858	95,8	210 769	203 815	96,7
Nefrologický	86	86	100,0	23 365	20 557	88,0
Klinické hematologie	188	271	144,1	52 991	76 291	144,0
Protetický	30	30	100,0	4 018	3 578	89,0
Rehabilitační	1 819	1 994	109,6	486 518	525 976	108,1
Nukleární medicíny	95	95	100,0	21 114	19 515	92,4
Léčba popálenin	137	137	100,0	34 193	31 095	90,9
Intenzivní péče	303	271	89,4	81 441	74 610	91,6
NIP <sup>3)</sup>	184	192	104,3	64 114	66 426	103,6
Paliativní péče	13	19	146,2	2 882	3 134	108,7
DIOP <sup>4)</sup>	149	153	102,7	48 523	51 734	106,6
Pracovní lékařství	10	0	0,0	3 056	0	0,0
Ošetrovatelská péče	6 661	6 799	102,1	2 117 626	2 137 376	100,9
<b>Celkem</b>	<b>58 832</b>	<b>56 807</b>	<b>96,6</b>	<b>15 093 267</b>	<b>14 741 228</b>	<b>97,7</b>

<sup>1)</sup> Interna: včetně sdružených interních oborů

<sup>2)</sup> Chirurgie: včetně hrudní chirurgie, cévní chirurgie, dětské chirurgie, sdružených chirurgických oborů

<sup>3)</sup> DIP = dlouhodobá intenzivní péče, <sup>4)</sup> DIOP = dlouhodobá intenzivní ošetrovatelská péče



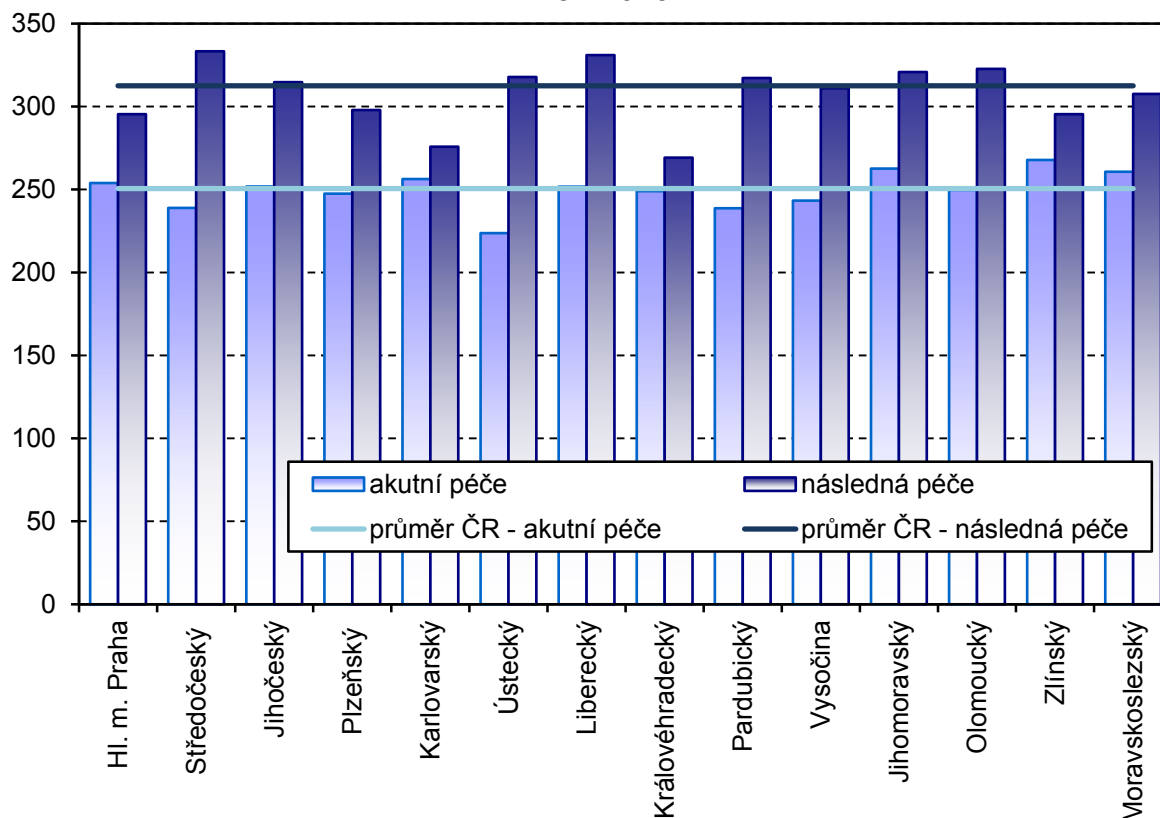
V členění dle velikosti lůžkového fondu byla nejvíce využívána lůžka v nejmenších nemocnicích, tzn. v nemocnicích s méně než 100 lůžky (285,4 dne). Do tohoto počtu je zahrnuto celkem 20 nemocnic následné péče, tedy více než polovina všech nemocnic následné péče. Naopak nejnižší využití lůžek měly nemocnice s více než 1 000 lůžky (252,3 dne), kde je mezi 11 zařízeními zastoupeno 8 fakultních nemocnic. V případě využití lůžek v procentech skutečné lůžkové kapacity, jsou shodně nejvíce využívány nemocnice s méně než 100 lůžky (79,1 %). Nejnižší využití pak můžeme pozorovat v nemocnicích s 300–499 lůžky (72,8 %).

**Tabulka 7: Využití lůžkového fondu nemocnic ČR v roce 2013 podle velikosti lůžkového fondu**

Zařízení s počtem lůžek	Počet zařízení	Ošetrovací dny	Hospitalizovaní	Využití lůžek ve dnech	Využití lůžek v %	Průměrná ošetrovací doba	Prostoj lůžka schopného provozu	Lůžka celkem	z toho lůžka následné péče	% lůžek ošetř. násl. péče
do 99	46	687 495	51 857	285,4	79,1	13,3	3,5	2 359	1 365	57,9
100–199	53	2 080 143	214 207	268,2	75,8	9,7	3,1	7 740	3 357	43,4
200–299	22	1 442 595	227 121	267,5	75,6	6,4	2,0	5 345	530	9,9
300–499	40	3 917 670	663 500	253,6	72,8	5,9	2,2	15 433	1 169	7,6
500–699	11	1 697 044	257 318	258,4	74,3	6,6	2,3	6 574	668	10,2
700–999	5	1 140 426	166 262	258,9	75,4	6,9	2,2	4 403	341	7,7
1 000+	11	3 775 855	576 259	252,3	74,6	6,6	2,2	14 953	222	1,5
<b>Celkem</b>	<b>188</b>	<b>14 741 228</b>	<b>2 156 524</b>	<b>258,9</b>	<b>74,6</b>	<b>6,8</b>	<b>2,3</b>	<b>56 807</b>	<b>7 652</b>	<b>13,5</b>

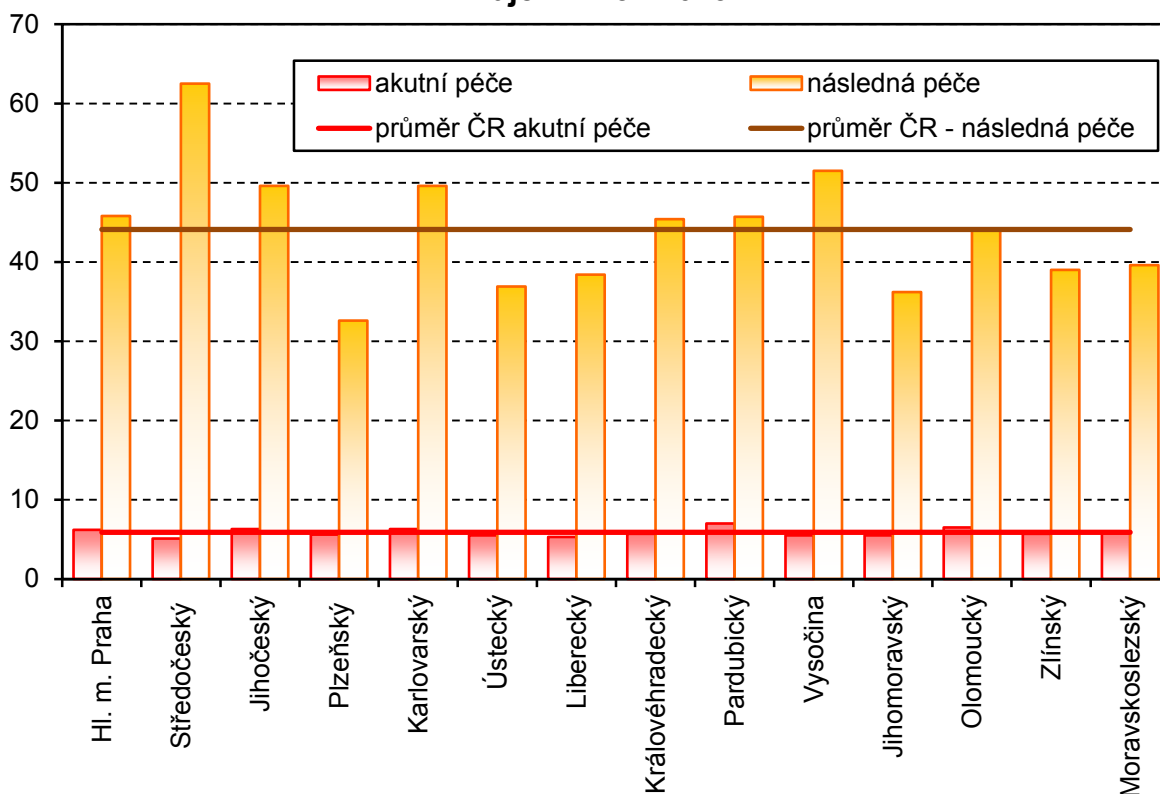
Nejvyšší využití nemocničních lůžek v krajích bylo v roce 2013 zaznamenáno ve Zlínském kraji (271,8 dne), kde bylo shodně i nejvyšší využití v procentech skutečné lůžkové kapacity (76,8). Naopak nejnižší využití lůžek bylo v Ústeckém kraji (242,0 dne), nízké využití bylo dále zaznamenáno v Kraji Vysočina (249,4 dne). V Kraji Vysočina byla rovněž zaznamenána nejnižší hodnota využití v procentech, a to 69,6 %. V případě Středočeského kraje musí být zohledněna spádovost Hl. m. Prahy, kam často pacienti dojíždí za zdravotnickými službami.

## Využití nemocničních lůžek ve dnech, kraje ČR rok 2013



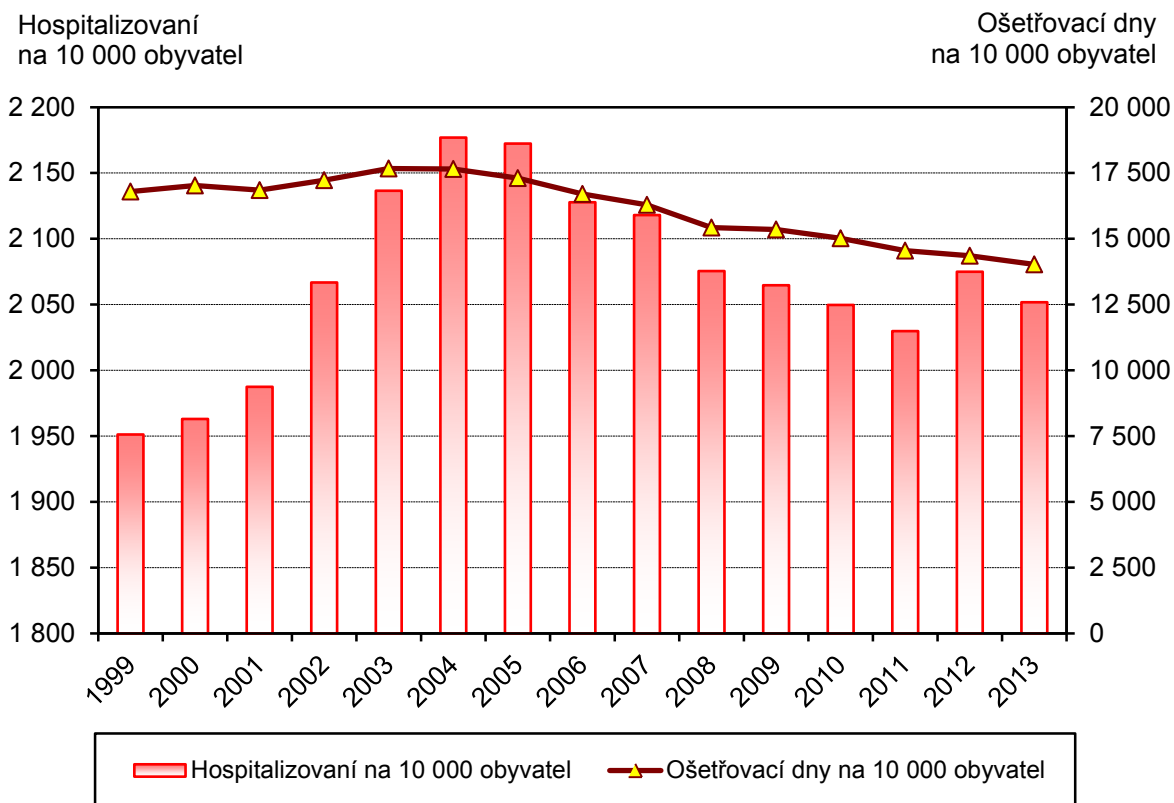
V případě ukazatele průměrná ošetrovací doba, byla nejvyšší hodnota zaznamenána v Královéhradeckém kraji (7,7 dne). Naopak nejnižší hodnota byla evidována v Olomouckém kraji. V průměru dosahoval tento ukazatel u akutní péče hodnotu 5,9 dne, v případě následné péče 44,1 dne.

## Průměrná ošetrovací doba na nemocničních lůžkách, kraje ČR rok 2013

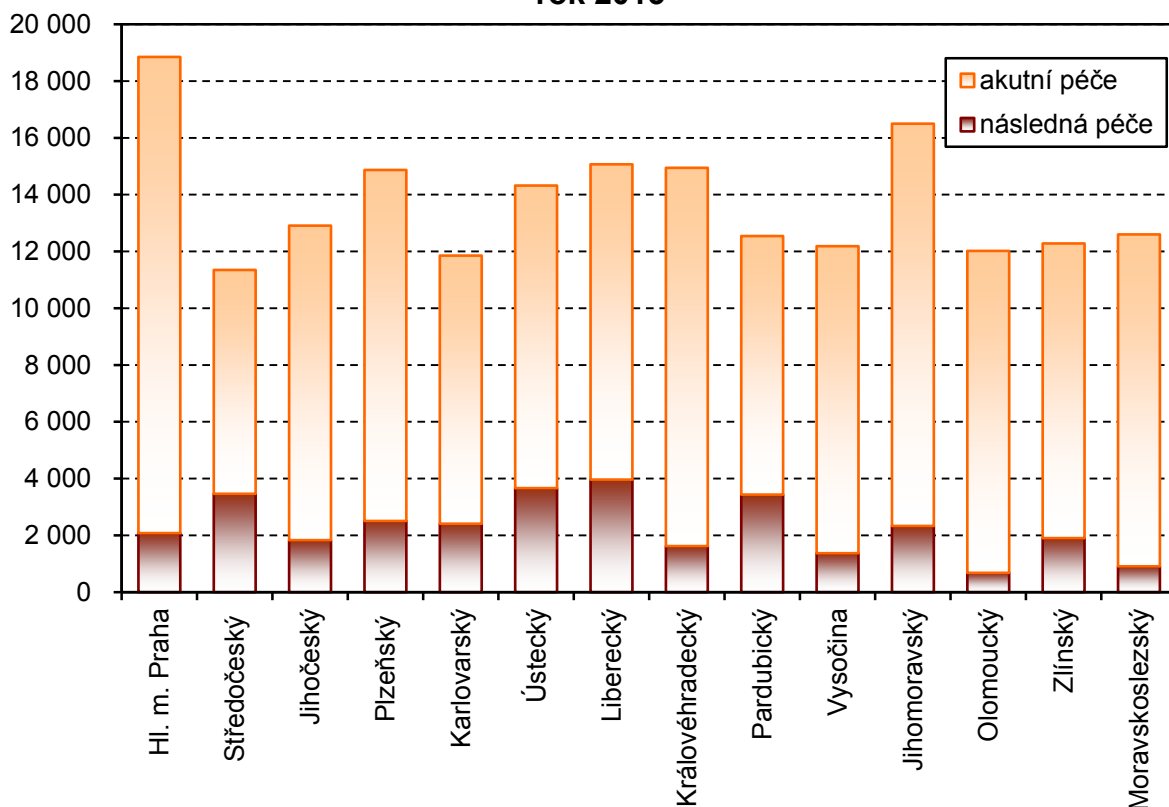


Rozdělíme-li počet hospitalizovaných a počet ošetrovacích dnů dle druhu poskytované péče, pak v akutní péči vč. novorozenecké došlo oproti roku 2012 k poklesu u obou ukazatelů (o 1,3 %, resp. o 3,1 %). Naopak u následné péče byl zaznamenán nárůst, v počtu hospitalizovaných o 5,0 % a v počtu ošetrovacích dnů o 1,3 %.

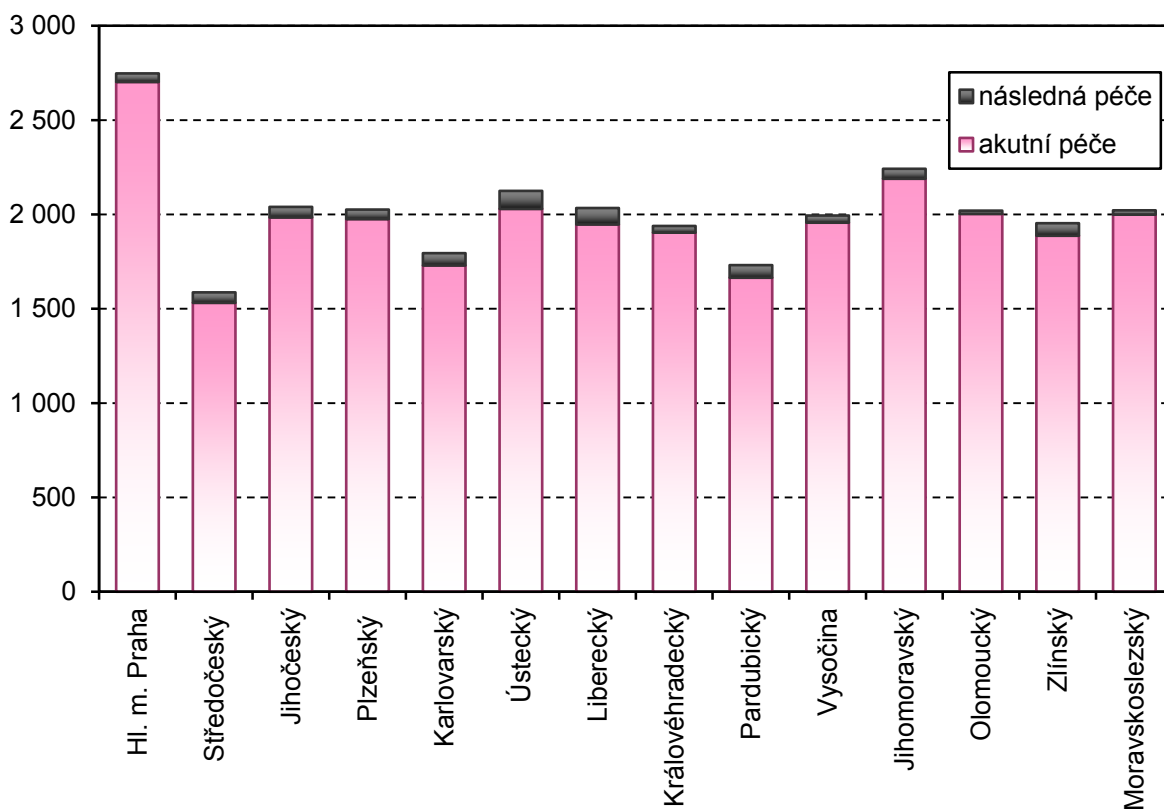
### Vývoj počtu hospitalizovaných a objemu poskytované nemocniční péče v letech 1999–2013



### Ošetrovací dny v nemocnicích na 10 000 obyvatel, kraje ČR rok 2013



### Hospitalizovaní na nemocničních lůžkách na 10 000 obyvatel, kraje ČR rok 2013



Od roku 2007 ÚZIS ČR sleduje údaje o sociálních pobytových službách (na základě zákona č. 108/2006 Sb.). V roce 2013 přibylo v České republice dalších 17 zařízení poskytující sociální pobytové služby ústavní péče. Počet lůžek se tak oproti roku 2012 zvýšil o 255 lůžek, tj. o 12,4 %. Nárůst byl rovněž zaznamenán v počtu klientů (o 22,8 %) a počtu ošetřovacích dnů (o 8,3 %).

**Tabulka 8: Sociální pobytové služby v ČR v roce 2012 a 2013**

Kraj	Počet zařízení	Počet lůžek	Počet klientů	Počet ošetřovacích dnů
<b>2012</b>				
Hlavní město Praha	13	121	236	36 961
Středočeský	14	234	381	41 311
Jihočeský	8	114	308	27 109
Plzeňský	12	356	1 121	134 382
Karlovarský	4	94	115	19 672
Ústecký	7	154	231	45 778
Liberecký	4	7	46	3 797
Královehradecký	3	35	104	9 292
Pardubický	6	92	148	20 880
Vysočina	8	102	307	27 265
Jihomoravský	4	8	61	7 469
Olomoucký	5	150	404	31 052
Zlínský	2	67	136	22 125
Moravskoslezský	12	261	987	85 028
<b>Česká republika</b>	<b>102</b>	<b>1 795</b>	<b>4 585</b>	<b>512 121</b>
<b>2013</b>				
Hlavní město Praha	14	179	363	47 885
Středočeský	15	247	478	46 811
Jihočeský	8	120	340	34 835
Plzeňský	12	437	968	145 715
Karlovarský	7	121	125	22 220
Ústecký	9	110	121	50 247
Liberecký	4	7	53	3 302
Královehradecký	3	168	1 507	10 576
Pardubický	6	62	132	17 504
Vysočina	8	82	277	20 811
Jihomoravský	8	59	159	20 615
Olomoucký	5	100	348	30 196
Zlínský	7	79	149	24 631
Moravskoslezský	13	279	920	83 014
<b>Česká republika</b>	<b>119</b>	<b>2 050</b>	<b>5 940</b>	<b>558 362</b>

## **Závěr**

V roce 2013 došlo stejně jako v roce 2012 k redukci celkového lůžkového fondu nemocnic. Nárůst počtu lůžek byl evidován pouze na odděleních následné péče. Po dlouhodobém poklesu využití nemocničních lůžek došlo již druhým rokem k jeho opětovnému nárůstu. Rovněž ukazatel využití lůžek v procentech skutečné lůžkové kapacity zaznamenal nárůst. K celkovému poklesu došlo u počtu hospitalizovaných a počtu ošetrovacích dnů. Ukazatel průměrná ošetrovací doba již dlouhodobě klesá od roku 2001.

Vypracovala: Mgr. Jolana Typltová