

Praha 12. 5. 2014

# 11

## Vývoj incidence a mortality zhoubného melanomu v České republice v letech 1980–2011

*Melanoma incidence and mortality in the Czech Republic  
between 1980 and 2011*

### Souhrn

V roce 2011 bylo v České republice hlášeno 2 044 (1 086 u mužů, 958 u žen) nových případů onemocnění zhoubným melanomem (kód diagnózy podle Mezinárodní klasifikace nemocí, 10. revize je C43) a 433 (179 u mužů, 254 u žen) případů melanoma in situ (kód D03). Ve stejném roce na zhoubný melanom zemřelo 365 obyvatel České republiky. Incidence melanomu v ČR dlouhodobě roste, od roku 1980 (kdy bylo hlášeno 565 případů) vrostl jejich počet na necelý čtyřnásobek. V posledních pěti letech dochází ke stagnaci incidence zhoubného melanomu, pokračuje nárůst zachycených případů melanoma in situ. Zdrojem dat o incidenci onkologických onemocnění je Národní onkologický registr. Protože je melanom jedním z nejčastějších novotvarů v České republice (v roce 2011 byl 9. nejčastěji diagnostikovaným novotvarem), koná se na podporu informovanosti o tomto zhoubném onemocnění Evropský den melanomu, který v roce 2014 připadá na pondělí 12. května.

Klíčová slova: zhoubný melanom; incidence; mortalita; epidemiologie; Národní onkologický registr

### Summary

*In 2011, the Czech Republic reported 2 044 (1 086 in men, 958 in women) new cases of malignant melanoma (the diagnosis code according to the International Classification of Diseases, 10th revision is C43) and 433 (179 in men, 254 in women) cases of melanoma in situ (code D03). In the same year 365 inhabitants of the Czech Republic died from the diagnosis of malignant melanoma. The incidence of C43 grew nearly four times since 1980 (when there were 565 reported cases). The source of data on the incidence of oncological diseases is the Czech National Cancer Registry. The European Melanoma Day will be held on the 12<sup>th</sup> May. Its purpose is to raise awareness of this malignant disease, which is one of the most common tumours in the Czech Republic (9<sup>th</sup> most frequently diagnosed tumour in 2011).*

*Keywords: Melanoma; Incidence; Mortality; Epidemiology; Czech National Cancer Registry*

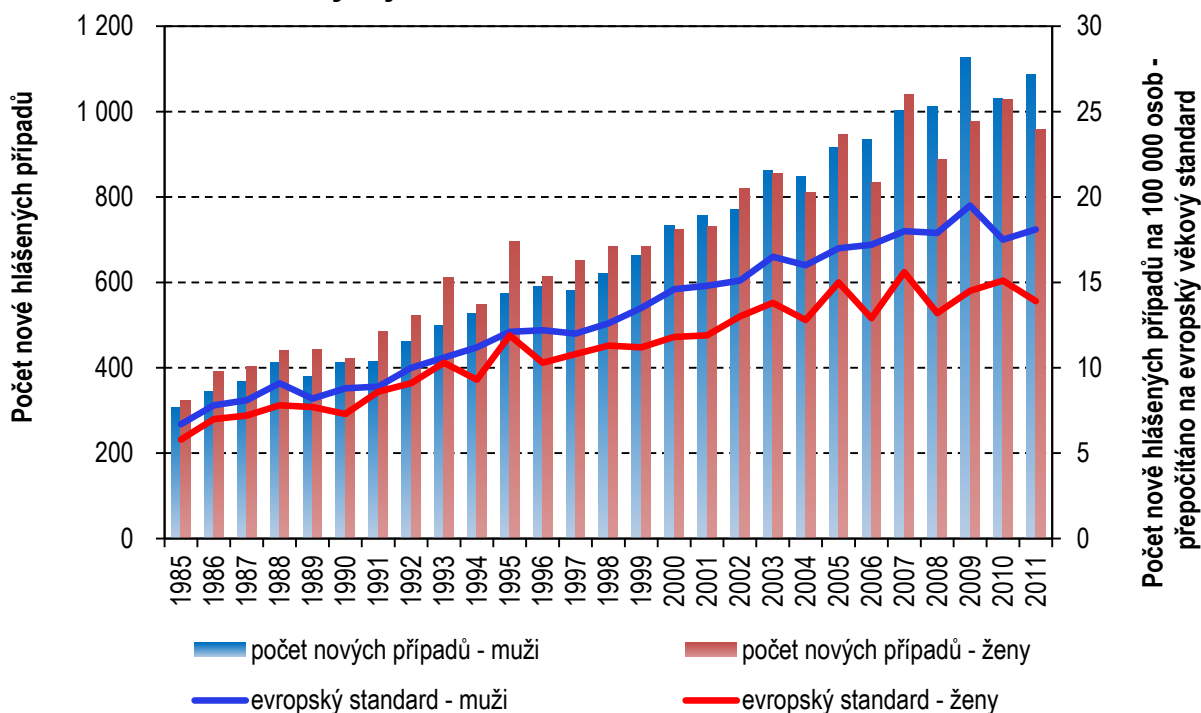
Zdrojem dat o epidemiologii zhoubných novotvarů v České republice je [Národní onkologický registr](#), jehož správcem je [Ústav zdravotnických informací a statistiky ČR](#).

V České republice bylo v roce 2011 hlášeno celkem 2 044 (1 086 u mužů, 958 u žen) případů zhoubného melanomu ([kód diagnózy C43](#) podle Mezinárodní klasifikace nemocí a přidružených zdravotních problémů, 10. revize) a dalších 433 (179 u mužů, 254 u žen) případů melanoma in situ ([kód diagnózy D03](#)). Melanom byl v tomto roce devátou nejčastěji diagnostikovanou onkologickou diagnózou.

Oproti roku 1980, kdy bylo nově hlášeno 565 případů C43 (284 u mužů a 281 u žen) došlo v roce 2011 k nárůstu incidence na 3,6násobek. Při započítání diagnózy D03 (která v roce 1980 nebyla hlášena), která představuje časný záchyt téhož onemocnění, došlo k nárůstu

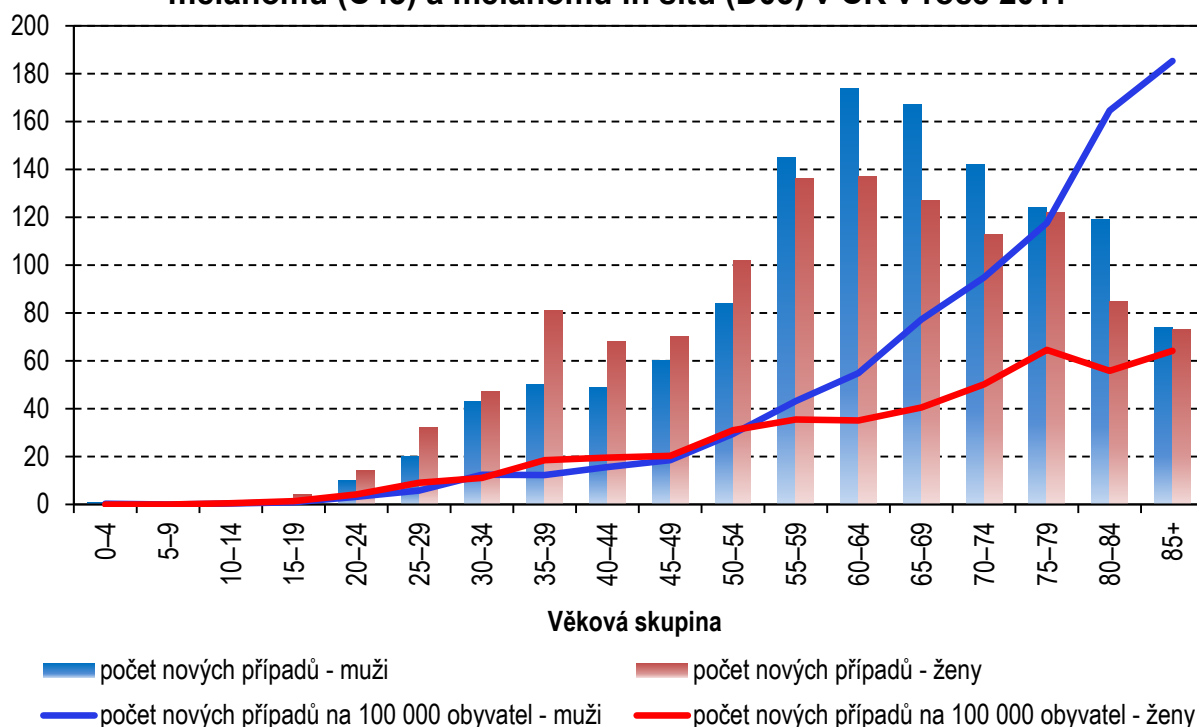
na 4,4 násobek. Přibližně od roku 2007 je v absolutních i standardizovaných číslech patrná spíše stagnace incidence melanomu v ČR.

**Graf 1: Vývoj incidence C43 v ČR v letech 1985–2011**



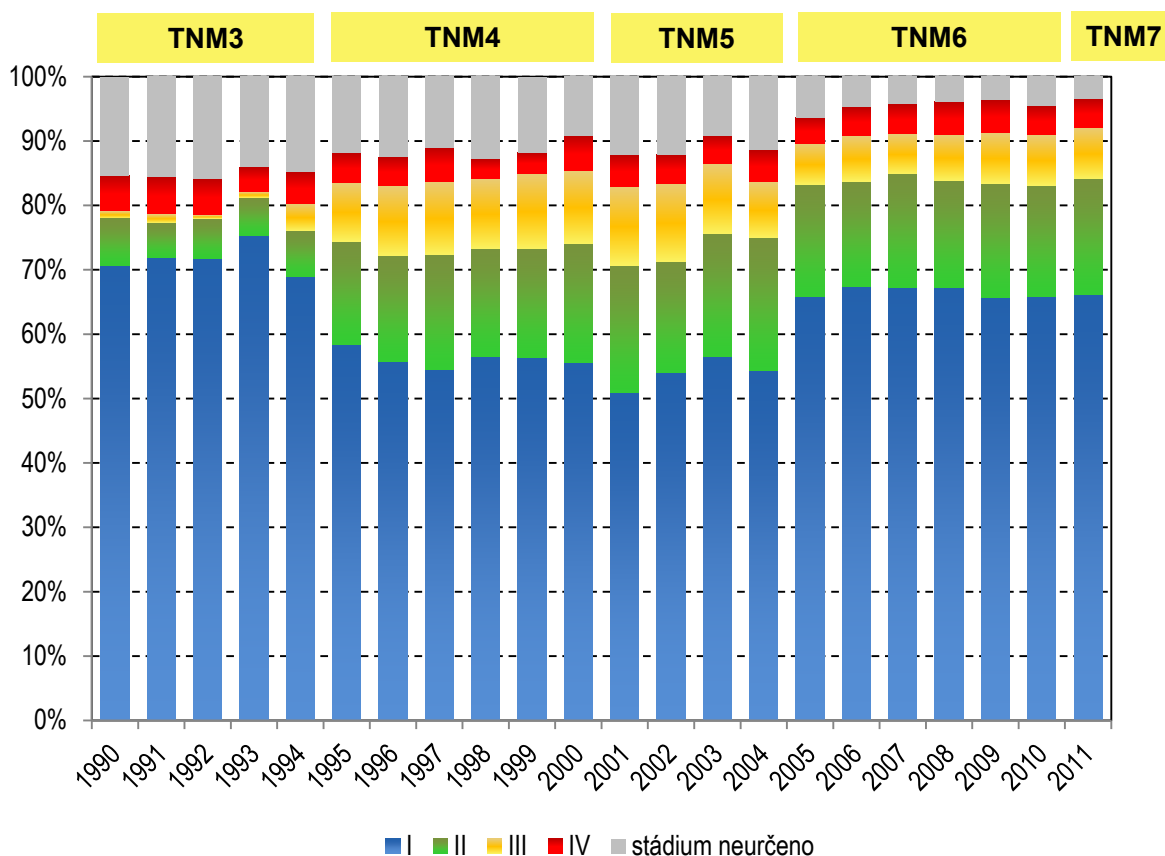
Nejvíce případů melanomu v absolutním počtu je diagnostikováno u mužů i u žen ve věkové skupině 60–64 let. V přepočtu na 100 000 obyvatel daného věku a pohlaví je vidět rostoucí trend napříč všemi věkovými skupinami, od věkové skupiny 55–59 let dochází k nárůstu případů u mužů oproti ženám, ve věkové skupině 85 a více let je výskyt na 100 000 osob u mužů oproti ženám trojnásobný.

**Graf 2: Věková distribuce nově hlášených případů zhoubného melanomu (C43) a melanomu in situ (D03) v ČR v roce 2011**



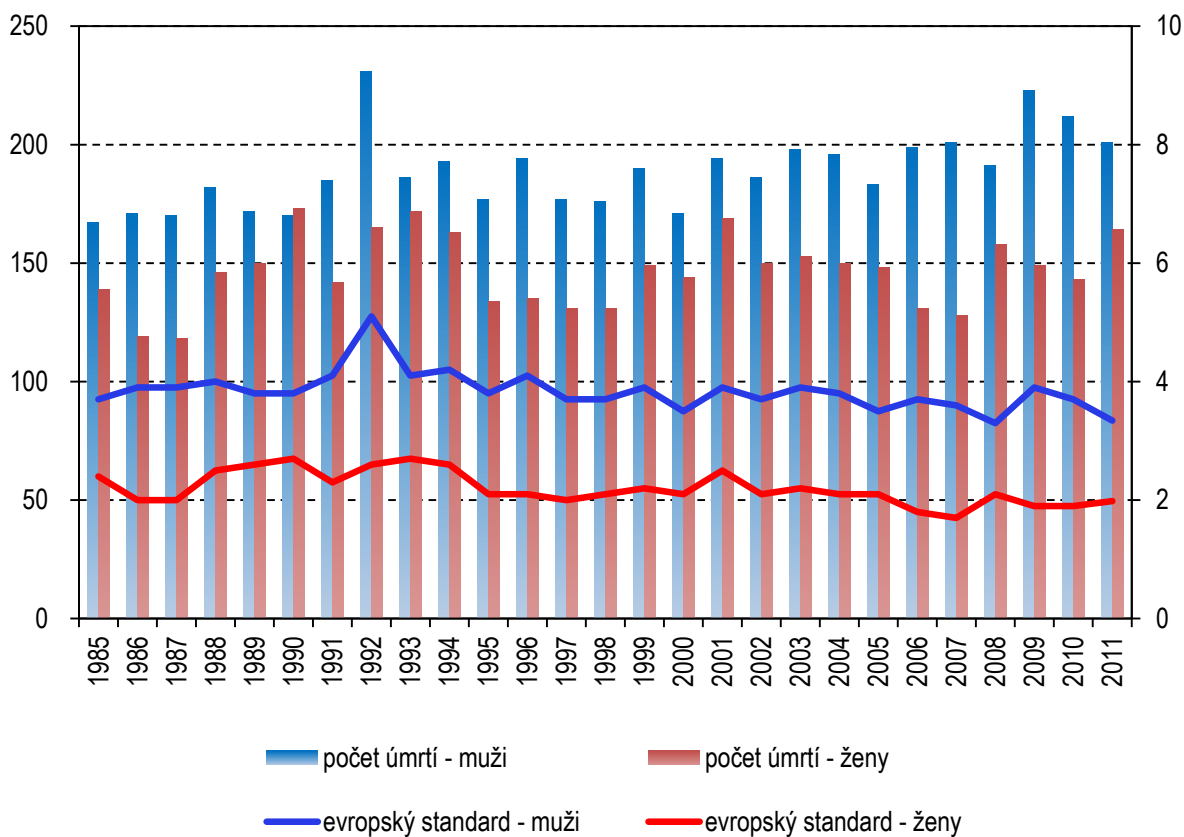
V roce 2011 se podařilo 84,1 % (82,7 % u mužů, 85,7 % u žen) případů zhoubného melanomu zachytit v prvním nebo druhém stadiu onemocnění, kdy je prognóza léčby příznivá. Poměr zachycených nižších stádií je od roku 2005 (doba platnosti klasifikací TNM v 6. a 7. vydání) stabilní. Pokud započítáme i melanoma in situ, daří se včas zachytit 86,9 % melanomových onemocnění.

**Graf 3. Vývoj poměru klinických stádií zhoubného melanomu (C43) diagnostikovaných v ČR v letech 1990–2011**



V České republice zemřelo v roce 2011 celkem 365 osob (201 mužů, 164 žen) na základní příčinu úmrtí zhoubný melanom (C43). Absolutní počty úmrtí na zhoubný melanom v dlouhodobém srovnání mírně rostou (v roce 1980 zemřelo na C43 na území ČR celkem 288 osob), standardizovaná úmrtnost stagnuje.

**Graf 4: Počet úmrtí a věkově standardizovaná úmrtnost (přepočteno na evropský věkový standard) na zhoubný melanom v ČR v letech 1985–2011**



Zhoubný melanom je, díky umístění v naprosté většině na povrchu těla, snáze přístupný diagnostice a tudíž snadno zjistitelný. Je tedy vhodný pro uplatnění sekundární prevence v ordinacích dermatologů, kdy vyškolení lékaři mohou melanom diagnostikovat a začít léčit v raném stádiu. Na podporu informovanosti veřejnosti o zhoubném melanomu se koná v České republice pravidelně Evropský den melanomu, kdy dermatologové bezplatně vyšetřují kožní pigmentová znaménka. Evropský den melanomu v roce 2014 připadá na pondělí 12. května. Více informací na <http://www.dermanet.cz>.

Zpracoval: MUDr. Miroslav Zvolský

## Vývoj incidence zhoubného melanomu (C43) a melanomu in situ (D03) v ČR v letech 1980-2011

Rok	C43 - počet nově hlášených případů						D03 - počet nově hlášených případů					
	absolutně		na 100 000 obyvatel		na 100 000 obyvatel - přepočítáno na evropský věkový standard		absolutně		na 100 000 obyvatel		na 100 000 obyvatel - přepočítáno na evropský věkový standard	
	muži	ženy	muži	ženy	muži	ženy	muži	ženy	muži	ženy	muži	ženy
1980	284	281	5,7	5,3	6,2	5,2						
1985	306	324	6,1	6,1	6,7	5,8						
1990	412	422	8,2	7,9	8,8	7,3	16	24	0,3	0,5	0,3	0,4
1991	414	484	8,3	9,1	8,9	8,6	16	26	0,3	0,5	0,3	0,5
1992	461	522	9,2	9,8	10,0	9,1	24	27	0,5	0,5	0,5	0,5
1993	498	611	9,9	11,5	10,6	10,3	33	42	0,7	0,8	0,7	0,7
1994	527	549	10,5	10,3	11,2	9,4	25	28	0,5	0,5	0,5	0,5
1995	573	695	11,4	13,1	12,1	11,9	31	45	0,6	0,8	0,7	0,8
1996	591	614	11,8	11,6	12,2	10,3	32	43	0,6	0,8	0,7	0,7
1997	580	651	11,6	12,3	12,0	10,8	59	77	1,2	1,5	1,2	1,2
1998	620	683	12,4	12,9	12,7	11,4	36	75	0,7	1,4	0,7	1,3
1999	663	683	13,3	12,9	13,6	11,3	39	62	0,8	1,2	0,8	1,0
2000	734	724	14,7	13,7	14,6	11,8	56	75	1,1	1,4	1,1	1,3
2001	756	732	15,2	14,0	14,8	12,0	54	121	1,1	2,3	1,1	1,9
2002	770	819	15,5	15,6	15,1	13,0	78	124	1,6	2,4	1,6	2,0
2003	863	855	17,4	16,3	16,5	13,8	92	121	1,9	2,3	1,8	1,9
2004	849	811	17,1	15,5	16,0	12,8	105	146	2,1	2,8	2,0	2,3
2005	916	946	18,4	18,0	17,1	15,0	126	152	2,5	2,9	2,4	2,4
2006	934	835	18,6	15,9	17,2	13,0	114	149	2,3	2,8	2,1	2,4
2007	1003	1041	19,9	19,7	18,0	15,7	156	185	3,1	3,5	2,8	2,8
2008	1012	887	19,8	16,7	18,0	13,2	207	209	4,0	3,9	3,6	3,1
2009	1127	977	21,9	18,3	19,5	14,6	196	227	3,8	4,3	3,4	3,5
2010	1030	1028	20,0	19,2	17,7	15,2	231	244	4,5	4,6	3,9	3,7
2011	1086	958	21,1	17,9	18,1	13,9	179	254	3,5	4,8	3,0	3,8

Zdroj dat: Národní onkologický registr hospitalizovaných, ÚZIS ČR

## Vývoj úmrtnosti na maligní melanom (C43) v ČR v letech 1980-2011

Rok	C43 - počet úmrtí					
	absolutně		na 100 000 obyvatel		na 100 000 obyvatel - přepočítáno na evropský věkový standard	
	muži	ženy	muži	ženy	muži	ženy
1980	161	127	3,2	2,4	3,6	2,3
1985	167	139	3,3	2,6	3,7	2,4
1990	170	173	3,4	3,2	3,8	2,7
1991	185	142	3,7	2,7	4,1	2,3
1992	231	165	4,6	3,1	5,1	2,6
1993	186	172	3,7	3,2	4,1	2,7
1994	193	163	3,8	3,1	4,2	2,6
1995	177	134	3,5	2,5	3,8	2,1
1996	194	135	3,9	2,5	4,1	2,1
1997	177	131	3,5	2,5	3,7	2,0
1998	176	131	3,5	2,5	3,7	2,1
1999	190	149	3,8	2,8	3,9	2,2
2000	171	144	3,4	2,7	3,5	2,1
2001	194	169	3,9	3,2	3,9	2,5
2002	186	150	3,7	2,9	3,7	2,1
2003	198	153	4,0	2,9	3,9	2,2
2004	196	150	3,9	2,9	3,8	2,1
2005	183	148	3,7	2,8	3,5	2,1
2006	199	131	4,0	2,5	3,7	1,8
2007	201	128	4,0	2,4	3,6	1,7
2008	191	158	3,7	3,0	3,3	2,1
2009	223	149	4,3	2,8	3,9	1,9
2010	212	143	4,1	2,7	3,7	1,9
2011	201	164	3,9	3,1	3,3	2,0

Zdroj dat: Informační systém Zemřelí, ČSÚ