



Aktuální informace

Ústavu zdravotnických informací a statistiky
České republiky

Praha 6. 11. 2017

11

Zdravotnická dopravní služba 2016

Souhrn

V roce 2016 zdravotnická dopravní služba převezla celkem 3 350 826 pacientů a najela 90 689 tis. km. Provozovala 287 výjezdových stanovišť a 2 380 vozidel, z toho 2 135 sanitních. Na jedno stanoviště připadalo cca 8 vozidel.

Činnost zdravotnické dopravní služby

Hodnocení činnosti zdravotnické dopravní služby vychází ze statistického zjišťování Ministerstva zdravotnictví pro rok 2016, z výkazu A095. Zpravodajská jednotka je oddělení (pracoviště) poskytovatele zdravotních služeb nebo samostatné pracoviště oboru zdravotnická dopravní služba bez ohledu na zřizovatele. V roce 2016 bylo do statistického zjišťování pro obor zdravotnická dopravní služba zahrnuto celkem 380 zpravodajských jednotek. Výkaz nebyl v řádném termínu odevzdán od 113 zpravodajských jednotek, což představuje 29,7% neodevzdaných výkazů. Zároveň byly provedeny individuální úpravy prezentovaných výsledků z důvodu individuálních chyb poskytovatelů při vyplňování výkazu a neúplných dat jednoho druhu poskytovatelů zdravotních služeb (validační korekce).

Prezentovaná data za jednotlivé kraje mohou být ovlivněna počtem odevzdaných zpravodajských jednotek v kraji. Počet zpravodajských jednotek v krajích uvádí tabulka 1.

Tabulka 1 Zpravodajské jednotky v roce 2016

Území, kraj	Počet zpravodajských jednotek		
	celkem	neodevzdalo	
Hl. m. Praha	34	11	32,4%
Středočeský	33	10	30,3%
Jihočeský	33	10	30,3%
Plzeňský	35	17	48,6%
Karlovarský	6	5	83,3%
Ústecký	37	12	32,4%
Liberecký	16	4	25,0%
Královéhradecký	25	7	28,0%
Pardubický	25	4	16,0%
Vysočina	17	4	23,5%
Jihomoravský	42	16	38,1%
Olomoucký	18	4	22,2%
Zlínský	19	4	21,1%
Moravskoslezský	40	5	12,5%
ČR	380	113	29,7%

V průběhu roku 2016 bylo převezeno zdravotnickou dopravní službou celkem 3 350 826 pacientů (tabulka 2) což činilo 3 167 pacientů na 10 000 obyvatel. Infekční pacienti tvořili pouze 0,6% ze všech převezených pacientů. Nejvíce přepravených pacientů na 10 000 obyvatel bylo vykázáno v roce 2016 v Olomouckém kraji (4 370). Naopak nejméně převezených pacientů vychází v Karlovarském kraji (1 712) a ve Středočeském kraji (2 027).

Tabulka 2 Počet převezených pacientů

Území, kraj	Počet převezených pacientů		
	celkem	v tom	
		infekčních	ostatních
Hl. m. Praha	334 606	13 359	321 247
Středočeský	271 472	538	270 934
Jihočeský	230 426	1 300	229 126
Plzeňský	242 600	71	242 529
Karlovarský	50 812	-	50 812
Ústecký	326 442	539	325 903
Liberecký	147 757	76	147 681
Královéhradecký	202 478	1 837	200 641
Pardubický	154 170	57	154 113
Vysočina	123 204	128	123 076
Jihomoravský	395 845	99	395 746
Olomoucký	277 030	172	276 858
Zlínský	221 319	99	221 220
Moravskoslezský	372 665	1 426	371 239
ČR	3 350 826	19 701	3 331 125

Data o personálním zajištění zdravotnické dopravní služby nebyla zjišťována z důvodu změny metodiky.

Zdravotnická dopravní služba v roce 2016 ujela celkem 90 688 766 km bez ohledu, zda bylo vykázáno k úhradě, z čehož 40,9% připadalo na převoz pacientů v pásnu do 30 km, 58,3% činila přeprava pacientů v pásmech od 31 km a 0,8% na lékařskou pohotovostní službu a lékařskou návštěvní službu, jak uvádí tabulka 3.

Tabulka 3 Počet ujetých km vozidly zdravotnické dopravní služby

Území, kraj	Počet ujetých kilometrů					
	celkem	v tom			na 1 převezeného pacienta v pásmech	
		převoz pacienta v pásmech		v LSPP a v LNS ¹⁾	do 30 km	od 31 km
		do 30 km	od 31 km			
Hl. m. Praha	7 800 205	3 373 431	4 422 350	4 424	10,1	13,2
Středočeský	7 578 818	3 133 061	4 445 757	-	11,5	16,4
Jihočeský	7 460 396	2 205 592	5 227 261	27 543	9,6	22,7
Plzeňský	6 812 252	2 123 682	4 666 162	22 408	8,8	19,2
Karlovarský	815 811	499 863	315 948	-	9,8	6,2
Ústecký	7 205 068	2 437 284	4 734 209	33 575	7,5	14,5
Liberecký	4 146 759	1 795 307	2 350 519	933	12,2	15,9
Královéhradecký	4 730 785	1 894 843	2 835 882	60	9,4	14,0
Pardubický	4 234 809	1 631 218	2 601 487	2 104	10,6	16,9
Vysočina	3 904 923	1 652 415	2 236 687	15 821	13,4	18,2
Jihomoravský	12 287 150	5 619 609	6 636 630	30 911	14,2	16,8
Olomoucký	7 905 804	3 802 809	3 700 391	402 604	13,7	13,4
Zlínský	5 636 639	2 209 882	3 424 878	1 879	10,0	15,5
Moravskoslezský	10 169 347	4 703 530	5 296 784	169 033	12,6	14,2
ČR	90 688 766	37 082 526	52 894 945	711 295	11,1	15,8

K úhradě bylo v roce 2016 vykázáno 87 190 192 km, z čehož 94,8% zdravotním pojišťovnám, 2,2% poskytovatelům zdravotních služeb, 0,2% za zdravotnické asistence a 2,8% ostatním plátcům (samoplátci a cizinci).

V roce 2016 zdravotnická dopravní služba měla celkem v České republice 287 stanovišť a k dispozici 2 380 zdravotnických vozidel, z toho 2 135 sanitních vozidel a 245 ostatních zdravotnických vozidel, jak je patrné z tabulky 4.

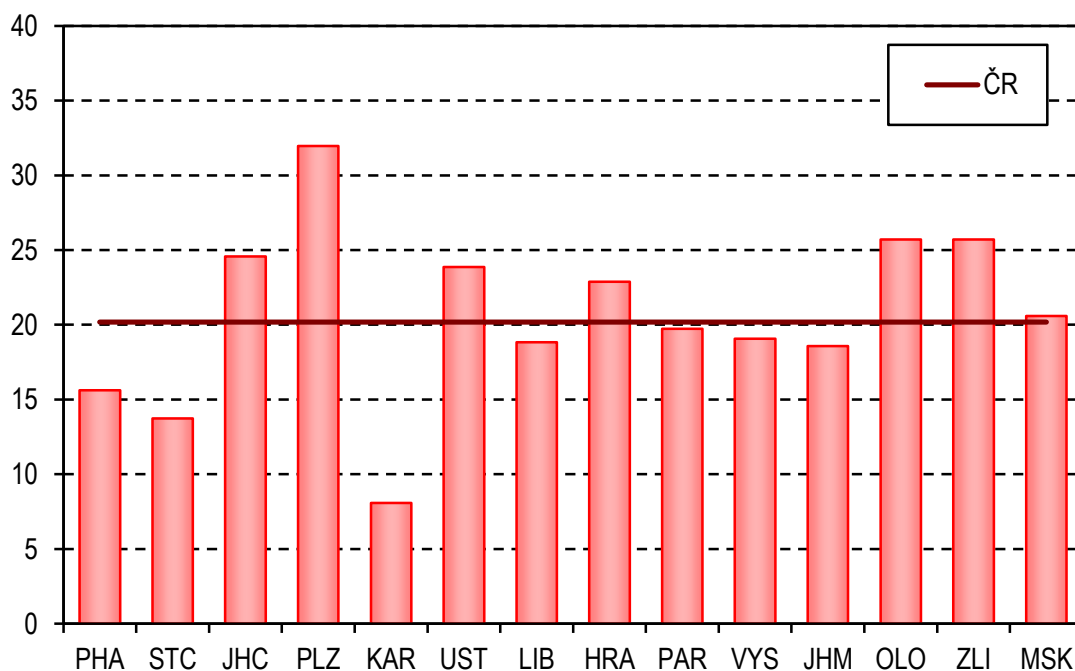
Tabulka 4 Počet zdravotnických vozidel

Území, kraj	Počet stanovišť	Počet vykázaných km k úhradě	Počet zdravotnických vozidel			
			celkem	v tom		na 1 stanoviště
				sanitních	ostatních	
Hl. m. Praha	21	5 546 506	268	200	68	13
Středočeský	20	6 846 282	211	184	27	11
Jihočeský	31	7 570 274	162	157	5	5
Plzeňský	21	7 146 889	209	185	24	10
Karlovarský	2	1 035 095	24	24	-	12
Ústecký	22	7 870 826	201	196	5	9
Liberecký	15	4 091 867	87	83	4	6
Královéhradecký	22	4 665 703	162	126	36	7
Pardubický	19	4 200 776	107	102	5	6
Vysočina	13	3 517 466	100	97	3	8
Jihomoravský	31	11 776 465	262	219	43	8
Olomoucký	18	6 967 671	165	163	2	9
Zlínský	18	5 802 079	151	150	1	8
Moravskoslezský	34	10 152 293	271	249	22	8
ČR	287	87 190 192	2 380	2 135	245	8

Nejvíce vozidel na jedno stanoviště bylo vykázáno v Hl. městě Praze (12,8) a v Karlovarském kraji (12,0), nejméně vozidel v kraji Jihočeském (5,2) a Pardubickém (5,6).

Situace o počtu vozidel v jednotlivých krajích na 100 000 obyvatel nelze hodnotit z důvodu vysokého podílu neodevzdaných výkazů zpravodajskými jednotkami, viz tabulka 1.

Počet sanitních vozidel na 100 000 obyvatel



Sanitní vozidla se rozdělují podle kapacity počtu pacientů. Z celkového počtu sanitních vozidel je 89,0 % pro převoz čtyř pacientů, 2,6 % pro převoz tří pacientů, 2,5 % vozidel pro převoz dvou pacientů a 5,9 % pro převoz jednoho pacienta.

Zdrojem pro textovou i tabulkovou část jsou statistické výkazy A095.

Vypracoval: Ing. Michal Kratochvíl