



Brno
10. srpna 2010

Lékařenská péče v kraji Vysočina v roce 2009

Pharmaceutical Service in the Vysocina Region in 2009

Souhrn

Informace ze zdravotnictví kraje podává přehled o síti a personálním zabezpečení zařízení lékárenské péče v kraji v členění podle okresů. Informuje o jejich činnosti se zaměřením na celkové tržby za léčiva a zdravotnické prostředky a na počty přijatých receptů a poukazů. Celkové tržby zařízení lékárenské péče (lékárny a výdejny zdravotnických prostředků) za léčiva a zdravotnické prostředky v roce 2009 v kraji dosáhly 3,01 mld. Kč.

Summary

Information on health service activity in the region gives a survey about the network and personnel capacity of pharmaceutical service by districts of the region. It gives notice about their activity and it is focused on the total returns for drugs and medical aids as well as on numbers of prescriptions and coupons received. The total returns of health establishments of pharmaceutical care (pharmacies and hand-out facilities of medical aids) reached in the region 3,01 thousand million CZK in 2009.

Údaje byly čerpány z výkazů A(MZ)1-01 o činnosti zdravotnických zařízení lékárenské péče a z Registru zdravotnických zařízení (RZZ). Výkazy a RZZ jsou součástí Programu statistických zjišťování v České republice na rok 2009, který byl sestaven v souladu se zákonem č. 89/1995 Sb., o státní statistické službě, ve znění pozdějších předpisů. Formuláře výkazů a pokyny pro jejich vyplnění jsou vystaveny na adrese www.uzis.cz odkaz [NZIS / Výkazy pro rok 2009]. Publikované materiály o lékárenské péči jsou dostupné tamtéž odkaz [Publikace / E-Knihovna] nebo [Rychlé informace / E-Knihovna]. Zdrojem počtu obyvatel je ČSÚ.

Lékařenská zařízení a personální zajištění

Lékařenskou péči v kraji zajišťovalo k 31.12.2009 podle Registru zdravotnických zařízení 128 lékárenských zařízení včetně 9 odloučených pracovišť, v tom bylo 123 lékáren a 5 výdejen prostředků zdravotnické techniky. Zatímco mezi roky 2005 a 2006 přibyla v kraji pouze 1 lékárna, mezi lety 2006 a 2008 přibyla 5 lékáren a v roce 2009 dalších šest lékáren; jedna výdejna zdravotnických prostředků ukončila činnost. Na jednu lékárnu v kraji připadá 4 187 obyvatel, což je nad celorepublikovým průměrem, jehož hodnotu 4 010 vysoce překračuje okres Havlíčkův Brod s 4 792 obyvateli na jednu lékárnu. Naproti tomu s 3 175 obyvateli na jednu lékárnu je nejlépe zajištěn okres Pelhřimov.

Následující údaje jsou čerpány z ročních výkazů o činnosti lékárenských zařízení, vztahují se tedy na lékárny a výdejny zdravotnických prostředků, které odevzdaly vyplněný výkaz. Z celového počtu lékárenských zařízení odevzdalo výkaz o činnosti 94 % zařízení, ve kterých ke konci roku 2009 pracovalo celkem 582,48 odborných

pracovníků, v tom 283,06 farmaceutů, 222,85 farmaceutických asistentů a 76,57 ostatních odborných pracovníků. Pracovníci jsou uvedeni v přepočteném počtu se stavem k 31.12. a zahrnují všechny pracovníky včetně smluvních a zaměstnavatele, kteří sami v lékárně pracují. Smluvní pracovníci nepatří do evidenčního počtu, pracují na dohodu, smlouvu o dílo nebo jako spolupracující rodinní příslušníci. Počet pracovníků ovlivňuje každoročně skutečnost vzniku a zániku lékařských zařízení a také počet odevzdaných ročních výkazů o činnosti. Ve sledovaném období 2005-2009 došlo v kraji k nárůstu u všech kategorií sledovaných pracovníků, a tento trend potvrzují i údaje ČR. Počet odborných pracovníků na jedno lékařské zařízení v kraji se pohyboval ve sledovaných letech od 4,43 v roce 2005 do 4,85 v roce 2009, za ČR to bylo nejméně 4,77 v roce 2007 a nejvíce 4,93 v roce 2005.

Zatímco v průběhu sledovaného období 2005-2009 klesl celkový počet receptů o 20 %, s větším propadem v roce 2008 (o 28 %), zvýšil se počet poukazů o 2 % a počet žádanek od zdravotnických zařízení klesl o 6 %. Nejvýrazněji poklesly počty poukazů a žádanek v roce 2007 (o 33 %). Objem objednávek od ostatních odběratelů je proti roku 2005 o 11 % navýšen. Podíl zdravotních pojišťoven na proplácení receptů poklesl z 92 % v roce 2005 na nynějších 90 %, poukazy jsou propláceny z 99 % ve všech sledovaných letech. Jedná se o recepty a poukazy s úplnou nebo částečnou úhradou od zdravotních pojišťoven.

Tržby lékařských zařízení v kraji vzrostly od roku 2005 z 2,45 mld. Kč na 3,01 mld. Kč. Více než polovinu tržeb (52 %) obdrží lékařská zařízení od zdravotních pojišťoven za léčiva. Jejich reálný objem od roku 2005 do roku 2008 klesal, v roce 2009 došlo k nárůstu o 9,3 %. V pořadí druhým významným zdrojem příjmů jsou tržby od zdravotnických zařízení, činí 614 mil. Kč a proti roku 2005 vzrostly o 50,5 %. Doplatky od pacientů (od roku 2008 včetně regulačních poplatků) a volný prodej představují pro lékařská zařízení 693 mil. Kč; doplatky od pacientů vzrostly od roku 2005 o 55 % a tržby za volný prodej o 11 %. Velmi malý podíl nedosahující ani jedné desetiny procenta na celkových tržbách mají tržby od zdravotních pojišťoven za zdravotnické prostředky a také tržby od ostatních odběratelů, přestože objem tržeb od ostatních odběratelů se proti roku 2005 ztrojnásobil. V roce 2007 se objem těchto tržeb navýšil v porovnání s rokem 2005 dokonce 15krát.

Zpracovala: Renata Dobešová
ÚZIS ČR, Regionální pracoviště Brno
Stará 25, 602 00 Brno
telefon: 545 425 374, fax: 545 425 359
e-mail: dobesova@uzis.cz
<http://www.uzis.cz>

Lékařenská zařízení *)

Území	Lékařny ¹⁾ vč. odloučených pracovišť	z toho ústavní lékařny	Výdejny zdravotnických prostředků ¹⁾	Počet obyvatel ²⁾ na 1 lékařnu vč. odloučených pracovišť	Počet expedovaných receptů na 1 obyvatele ³⁾
Havlíčkův Brod	20	2	1	4 792	6,71
Jihlava	28	2	3	4 018	7,64
Pelhřimov	23	1	-	3 175	7,31
Třebíč	24	1	1	4 742	6,29
Žďár nad Sázavou	28	1	-	4 280	7,26
kraj Vysočina	123	7	5	4 187	7,04
ČR	2 620	91	168	4 010	6,95

Lékařenská zařízení *) v kraji v letech 2005–2009

Rok	Lékařny ¹⁾ vč. odloučených pracovišť	z toho ústavní lékařny	Výdejny zdravotnických prostředků ¹⁾	Počet obyvatel ²⁾ na 1 lékařnu vč. odloučených pracovišť	Počet expedovaných receptů na 1 obyvatele ³⁾
kraj Vysočina 2005	113	6	5	4 520	8,79
kraj Vysočina 2006	112	6	5	4 568	7,93
kraj Vysočina 2007	116	7	6	4 428	7,02
kraj Vysočina 2008	117	7	6	4 405	6,30
kraj Vysočina 2009	123	7	5	4 187	7,04

*) Lékařny vč. odloučených pracovišť a výdejny zdravotnických prostředků

¹⁾ Lékařny a výdejny zdravotnických prostředků z Registru zdravotnických zařízení se stavem k 31.12.2009

²⁾ ČSÚ, počet obyvatel k 31.12.2009

³⁾ ČSÚ, počet obyvatel k 1.7.2009, recepty lékařských zařízení, která odevzdala výkaz

Personální zajištění lékárenských zařízení

Území	Počet pracovníků ¹⁾				celkem na 1 lékárenské zařízení ²⁾
	farmaceuti	farmaceutičtí asistenti	ostatní odborní pracovníci	celkem	
Havlíčkův Brod	45,48	42,36	19,98	107,82	5,39
Jihlava	67,75	56,51	16,52	140,78	4,54
Pelhřimov	44,09	33,10	5,83	83,02	3,95
Třebíč	53,02	49,72	19,08	121,82	5,54
Žďár nad Sázavou	72,72	41,16	15,16	129,04	4,96
kraj Vysočina	283,06	222,85	76,57	582,48	4,85
ČR	5 691,92	4 648,78	1 347,48	11 688,18	4,78

Personální zajištění lékárenských zařízení v kraji v letech 2005–2009

Rok	Počet pracovníků ¹⁾				celkem na 1 lékárenské zařízení ²⁾
	farmaceuti	farmaceutičtí asistenti	ostatní odborní pracovníci	celkem	
kraj Vysočina 2005	241,65	198,75	64,74	505,14	4,43
kraj Vysočina 2006	234,83	211,60	63,52	509,95	4,81
kraj Vysočina 2007	232,30	190,62	64,55	487,47	4,78
kraj Vysočina 2008	251,01	217,24	75,40	543,65	4,77
kraj Vysočina 2009	283,06	222,85	76,57	582,48	4,85

¹⁾ Součet úvazků, včetně smluvních k 31.12.2009; údaje zahrnují všechny pracovníky tedy i zaměstnavatele, kteří sami v lékárně pracují; za lékárenská zařízení, která odevzdala vyplněný výkaz

²⁾ Lékárny vč. odloučených pracovišť a výdejny zdravotnických prostředků, které odevzdaly vyplněný výkaz

Výkony lékařských zařízení

Rok	Počet receptů celkem	z toho počet receptů pro ZP ¹⁾	Počet poukazů celkem	z toho počet poukazů pro ZP ¹⁾	Počet žádank od zdravotnických zařízení	Počet objednávek od ostatních odběratelů
Havlíčkův Brod	644 353	584 660	24 474	24 321	16 048	1 278
Jihlava	858 403	761 120	33 693	33 500	32 480	2 351
Pelhřimov	534 620	485 115	17 985	17 895	8 852	1 978
Třebíč	716 726	643 940	21 520	21 253	21 698	2 042
Žďár nad Sázavou	871 522	788 423	29 029	28 745	14 410	2 601
kraj Vysočina	3 625 624	3 263 258	126 701	125 714	93 488	10 250
ČR	72 946 273	63 060 055	3 161 773	3 050 703	2 014 836	198 576

Výkony lékařských zařízení v kraji v letech 2005–2009

Rok	Počet receptů celkem	z toho počet receptů pro ZP ¹⁾	Počet poukazů celkem	z toho počet poukazů pro ZP ¹⁾	Počet žádank od zdravotnických zařízení	Počet objednávek od ostatních odběratelů
kraj Vysočina 2005	4 482 707	4 132 038	124 420	123 240	99 300	9 249
kraj Vysočina 2006	4 054 771	3 797 204	119 527	117 593	92 630	10 690
kraj Vysočina 2007	3 597 867	3 300 711	126 775	123 716	66 612	6 417
kraj Vysočina 2008	3 242 704	2 907 339	116 704	115 696	89 479	16 115
kraj Vysočina 2009	3 625 624	3 263 258	126 701	125 714	93 488	10 250

¹⁾ Zdravotní pojišťovna

Tržby lékárenských zařízení

Druh tržby	Tržby v tisících Kč na jedno LZ ³⁾	Podíl jednotlivých druhů tržeb v %
Havlíčkův Brod		
Od ZP ¹⁾ za léčiva	14 293	56,5
Od ZP ¹⁾ za zdravotnické prostředky	774	3,1
Za doplatky od pacientů ²⁾	3 524	13,9
Za volný prodej	2 571	10,2
Od zdravotnického zařízení	4 091	16,2
Od ostatních odběratelů	59	0,2
Celkem	25 311	100,0
Jihlava		
Od ZP ¹⁾ za léčiva	11 725	41,3
Od ZP ¹⁾ za zdravotnické prostředky	869	3,1
Za doplatky od pacientů ²⁾	2 530	8,9
Za volný prodej	2 274	8,0
Od zdravotnického zařízení	10 741	37,8
Od ostatních odběratelů	252	0,9
Celkem	28 390	100,0
Pelhřimov		
Od ZP ¹⁾ za léčiva	11 190	59,4
Od ZP ¹⁾ za zdravotnické prostředky	666	3,5
Za doplatky od pacientů ²⁾	2 601	13,8
Za volný prodej	2 322	12,3
Od zdravotnického zařízení	1 994	10,6
Od ostatních odběratelů	52	0,3
Celkem	18 826	100,0
Třebíč		
Od ZP ¹⁾ za léčiva	13 995	50,7
Od ZP ¹⁾ za zdravotnické prostředky	779	2,8
Za doplatky od pacientů ²⁾	3 548	12,8
Za volný prodej	3 214	11,6
Od zdravotnického zařízení	5 272	19,1
Od ostatních odběratelů	819	3,0
Celkem	27 625	100,0
Žďár nad Sázavou		
Od ZP ¹⁾ za léčiva	14 149	59,4
Od ZP ¹⁾ za zdravotnické prostředky	944	4,0
Za doplatky od pacientů ²⁾	3 898	16,4
Za volný prodej	2 655	11,1
Od zdravotnického zařízení	1 586	6,7
Od ostatních odběratelů	607	2,5
Celkem	23 839	100,0

Tržby lékařských zařízení

Druh tržby	Tržby v tisících Kč na jedno LZ ³⁾	Podíl jednotlivých druhů tržeb v %
kraj Vysočina		
Od ZP ¹⁾ za léčiva	13 001	51,8
Od ZP ¹⁾ za zdravotnické prostředky	817	3,3
Za doplatky od pacientů ²⁾	3 191	12,7
Za volný prodej	2 587	10,3
Od zdravotnického zařízení	5 115	20,4
Od ostatních odběratelů	366	1,5
Celkem	25 077	100,0
ČR		
Od ZP ¹⁾ za léčiva	14 403	49,1
Od ZP ¹⁾ za zdravotnické prostředky	1 348	4,6
Za doplatky od pacientů ²⁾	3 507	11,9
Za volný prodej	3 178	10,8
Od zdravotnického zařízení	6 532	22,3
Od ostatních odběratelů	381	1,3
Celkem	29 349	100,0

¹⁾ Zdravotní pojišťovny

²⁾ Patří sem také tržby za léčiva vydávaná pouze na recept a za zdravotnické prostředky vydávané pouze na poukaz, i když si je pacient v plné výši hradí sám

³⁾ Lékařenská zařízení - lékárny a výdejny, které odevzdaly vyplněný roční výkaz o činnosti

Tržby lékařských zařízení v kraji v letech 2005–2009

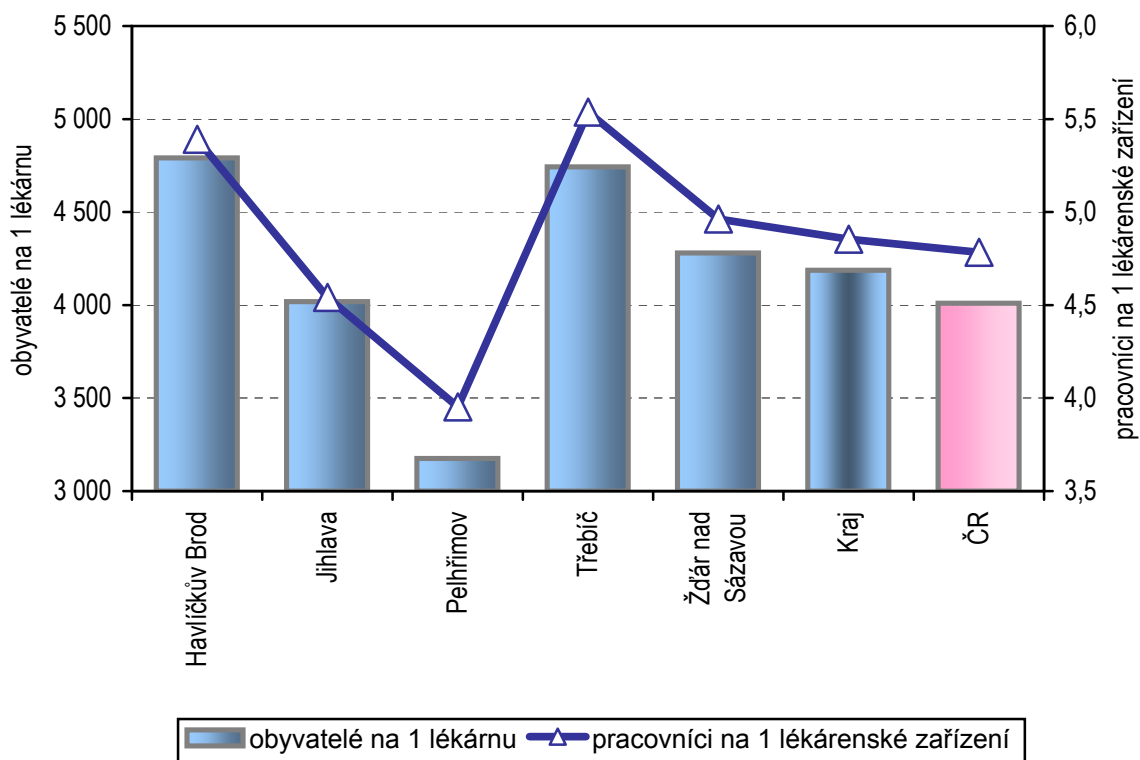
Druh tržby	Tržby v tisících Kč na jedno LZ ³⁾	Podíl jednotlivých druhů tržeb v %
kraj Vysočina 2005		
Od ZP ¹⁾ za léčiva	12 517	58,2
Od ZP ¹⁾ za zdravotnické prostředky	643	3,0
Za doplatky od pacientů ²⁾	2 166	10,1
Za volný prodej	2 462	11,5
Od zdravotnického zařízení	3 578	16,6
Od ostatních odběratelů	126	0,6
Celkem	21 491	100,0
kraj Vysočina 2006		
Od ZP ¹⁾ za léčiva	11 990	54,8
Od ZP ¹⁾ za zdravotnické prostředky	685	3,1
Za doplatky od pacientů ²⁾	2 440	11,2
Za volný prodej	2 550	11,7
Od zdravotnického zařízení	4 040	18,5
Od ostatních odběratelů	170	0,8
Celkem	21 873	100,0
kraj Vysočina 2007		
Od ZP ¹⁾ za léčiva	11 644	47,5
Od ZP ¹⁾ za zdravotnické prostředky	802	3,3
Za doplatky od pacientů ²⁾	2 794	11,4
Za volný prodej	2 166	8,8
Od zdravotnického zařízení	4 968	20,3
Od ostatních odběratelů	2 123	8,7
Celkem	24 498	100,0
kraj Vysočina 2008		
Od ZP ¹⁾ za léčiva	11 461	49,9
Od ZP ¹⁾ za zdravotnické prostředky	818	3,6
Za doplatky od pacientů ²⁾	3 073	13,4
Za volný prodej	2 520	11,0
Od zdravotnického zařízení	4 576	19,9
Od ostatních odběratelů	520	2,3
Celkem	22 969	100,0
kraj Vysočina 2009		
Od ZP ¹⁾ za léčiva	13 001	51,8
Od ZP ¹⁾ za zdravotnické prostředky	817	3,3
Za doplatky od pacientů ²⁾	3 191	12,7
Za volný prodej	2 587	10,3
Od zdravotnického zařízení	5 115	20,4
Od ostatních odběratelů	366	1,5
Celkem	25 077	100,0

¹⁾ Zdravotní pojišťovny

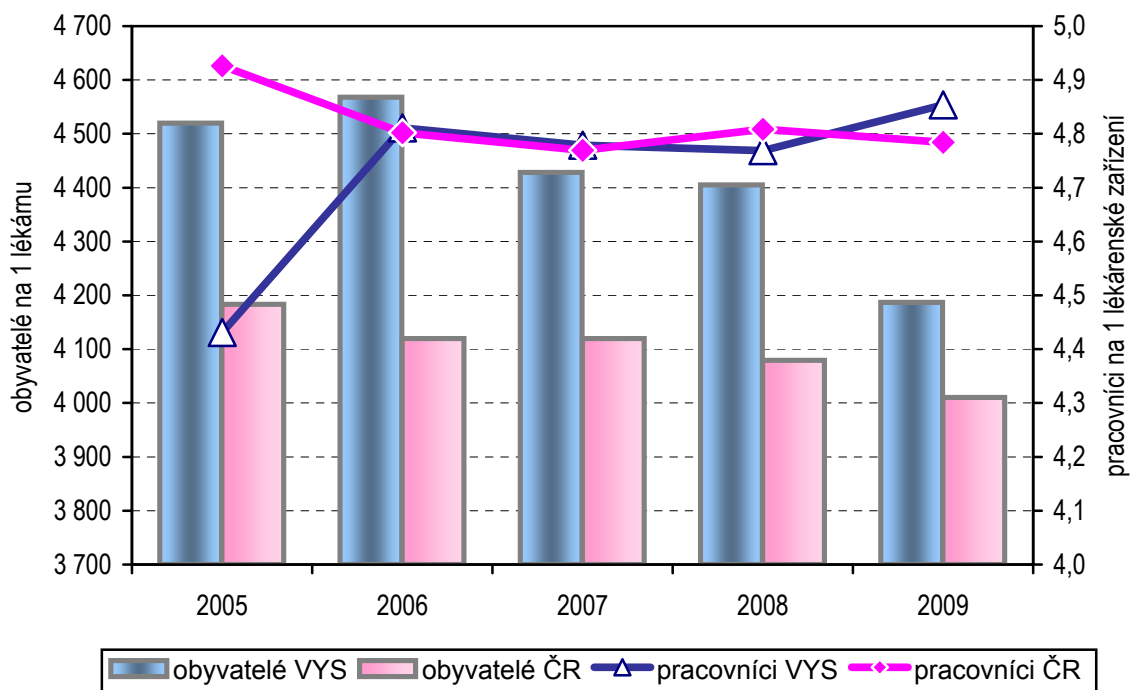
²⁾ Patří sem také tržby za léčiva vydávaná pouze na recept a za zdravotnické prostředky vydávané pouze na poukaz, i když si je pacient v plné výši hradí sám

³⁾ Lékařská zařízení - lékárny a výdejny, které odevzdaly vyplněný roční výkaz o činnosti

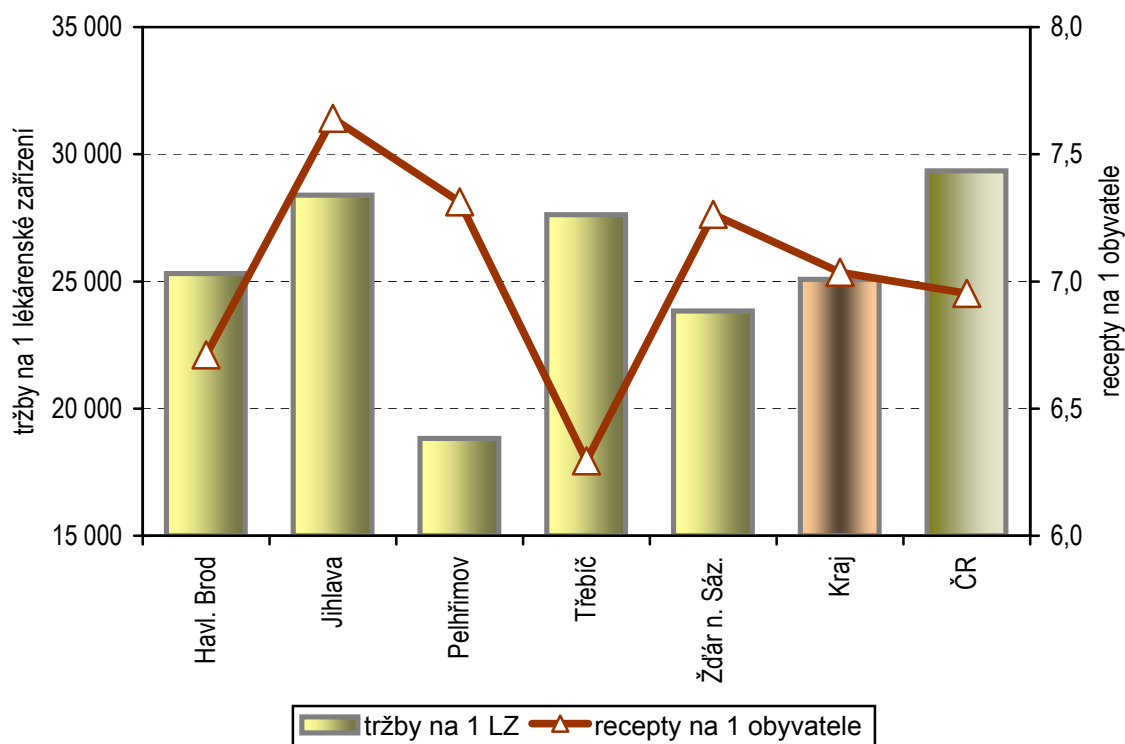
Počet obyvatel na jednu lékárnu a počet odborných pracovníků na jedno lékárenské zařízení



Počet obyvatel na jednu lékárnu a počet odborných pracovníků na jedno lékárenské zařízení v letech 2005–2009



**Tržby na jedno lékárenské zařízení (v tisících Kč)
a počet receptů na jednoho obyvatele**



**Tržby na jedno lékárenské zařízení (v tisících Kč)
a počet receptů na jednoho obyvatele v letech 2005–2009**

