



Informace ze zdravotnictví Královéhradeckého kraje

Ústavu zdravotnických informací a statistiky
České republiky

Hradec Králové
19. 9. 2012

7

Činnost oboru radiologie a zobrazovacích metod v Královéhradeckém kraji v roce 2011

*Activity of section of radiology and visual methods
in the Královéhradecký Region in 2011*

Souhrn

Informace ze zdravotnictví kraje o činnosti oboru radiologie a zobrazovacích metod v Královéhradeckém kraji v roce 2011 obsahuje údaje o personálním zajištění a o počtu různých druhů vyšetření dle územního členění a podle druhu zdravotnického zařízení.

Summary

Information on health service activity in the branch of X-ray diagnostics in the Královéhradecký region in 2011 contains data about personnel capacity and the numbers of selected types of examinations by districts of the region and by type of establishment.

Podkladem pro zpracování informace byly údaje z ročního výkazu o činnosti oboru, který vyplňuje každé ambulantní oddělení (pracoviště) oboru radiologie a zobrazovací metody všech zřizovatelů, včetně ambulantních částí lůžkových zařízení. Výkazy byly součástí Programu statistických zjišťování Ministerstva zdravotnictví v ČR na rok 2011. Formuláře výkazů a závazné pokyny jsou vystaveny na internetu www.uzis.cz.

Edice IZK o činnosti oboru radiologie a zobrazovací metody v předchozích letech jsou dostupné na internetových stránkách ústavu v části „Publikujeme“.

V roce 2011 zabezpečovalo ambulantní péči v oboru radiologie a zobrazovací metody 94,84 lékařů a 199,06 zdravotnických pracovníků nelékařů s odbornou způsobilostí bez odborného dohledu (ZPBD). Od roku 2008 se na výkazech A(MZ)1-01 sledují pracovníci také jako průměrný roční přepočtený počet, který výstižněji charakterizuje kapacitní zajištění jednotlivých ambulancí, zvláště v případech ukončení a zahájení činnosti nebo většího pohybu pracovníků v průběhu roku. Je to součet přepočteného počtu pracovníků za jednotlivé měsíce dělený počtem měsíců sledovaného období. Relace uvedené v tabulkách, v grafech a komentované v textu jsou vypočítány z dat těch zdravotnických zařízení, která splnila svou zpravodajskou povinnost a odevzdala vyplněný roční výkaz. V roce 2011 to bylo 97 %. Dostupnost péče v kraji (vyjádřená počtem lékařů na 10 tis. obyvatel) byla nejnižší v okrese Náchod (1,07 lékaře / 10 tis. obyvatel) a nejvyšší v Hradci Králové (2,95 lékaře / 10 tis. obyvatel).

Činnost tohoto oboru byla převážně zajištěna 10ti pracovišti ambulantních částí lůžkových zdravotnických zařízení, kde bylo soustředěno 64 % lékařů a provedeno 57 % všech vyšetření.

V roce 2007 se změnila kódy vykazovaných výkonů v radiologii z kódů podle číselníku VZP na kódy ERTIN_CZ podle radiologické společnosti a některá zdravotnická zařízení mají stále ještě problémy s jejich správným vykazováním. V kraji bylo v roce 2011 provedeno 808 tisíc výkonů v rámci 809 tisíc vyšetření, z toho 72 % u ambulantně léčených osob, zbytek u hospitalizovaných pacientů. Na jednoho obyvatele kraje připadlo průměrně 1,5 vyšetření (ČR 1,4), což je přibližně stejné jako v roce 2010. Z hlediska okresní diferenciací vykázal nejvyšší počet vyšetření na 1 obyvatele okres Hradec Králové (2,0). Okres Jičín vykázal na jednoho obyvatele 1,0 vyšetření, okres Náchod 1,2 vyšetření, okres Rychnov nad Kněžnou 1,4 vyšetření a okres Trutnov 1,3 vyšetření.

Jedním z faktorů, ovlivňujících činnost zdravotnických zařízení v oboru radiologie a zobrazovacích metod, je přístrojové vybavení. Kraj předčil republikový průměr v počtu UZ přístrojů na 100 tisíc obyvatel o téměř 42% (10,5 a ČR 7,4). V průběhu roku 2011 bylo v oboru v kraji provedeno celkem 808 743 vyšetření. Z 54 % se jednalo o vyšetření konvenční RTG a z 27 % UZ vyšetření. Meziročně došlo ke snížení absolutního počtu vyšetření o 1,6 %. Vytíženost lékařů v kraji (8 527 vyšetření / lékaře) je o téměř 9 % nižší, než je průměr za ČR (9 334 vyšetření / lékaře). Radiofotografická vyšetření se od roku 2003 již v kraji neprovádějí.

Z hlediska územního členění nebyla dostupnost některých vyšetření rovnoměrně zajištěna, v okrese Jičín a Náchod stále nelze provádět vyšetření MR. Ostatní sledované druhy vyšetření jsou dostupné ve všech okresech kraje.

Je třeba upozornit, že ultrasonografická vyšetření jsou prováděna také na pracovištích jiných oborů (např. v gynekologických ordinacích). Tento materiál je zaměřen výhradně na činnost oboru RDG.

Zpracovala: Iva Šťastná

ÚZIS ČR, Regionální pracoviště Hradec Králové

Habrmanova 19/1, 500 02 Hradec Králové

tel.: 495 058 321, fax: 495 058 322

e-mail: drahokoupilova@uzis.cz

www.uzis.cz

Personální zajištění dle druhu zdravotnických zařízení a dle území

Druh zdravotnického zařízení	Počet ZZ a pracovišť	Počet pracovníků ¹⁾			ZPSZ a JOP ²⁾
		lékaři	ZPBD ²⁾		
			celkem	z toho radiolog. asistenti	
dle druhu zařízení					
Ambulantní část lůžkových ZZ	10	60,67	136,92	101,16	2,10
Samostatné ordinace lékařů specialistů	23	33,36	59,64	45,92	1,25
Ostatní ambulantní zařízení	3	0,81	2,50	2,50	-
Královéhradecký kraj	36	94,84	199,06	149,58	3,35
dle území (okresu)					
Hradec Králové	10	48,10	101,59	72,58	1,60
Jičín	7	10,80	22,08	19,88	-
Náchod	7	12,00	24,80	20,00	1,20
Rychnov nad Kněžnou	3	9,47	19,29	13,82	-
Trutnov	9	14,47	31,30	23,30	0,55
Královéhradecký kraj	36	94,84	199,06	149,58	3,35

¹⁾ Průměrný roční přepočtený počet pracovníků celkem (vč. smluvních) - z odevzdaných ročních výkazů A(MZ)1-01

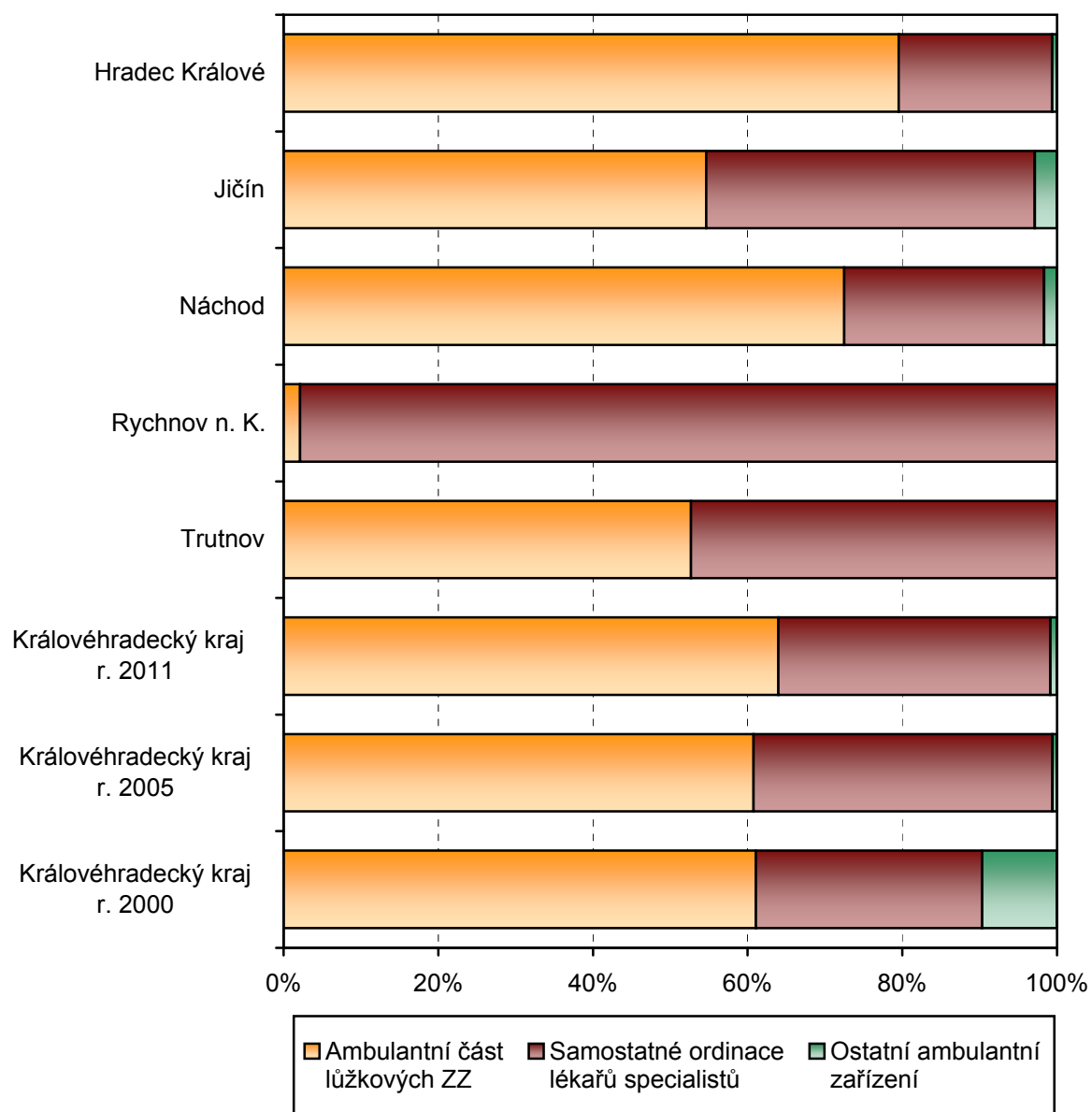
²⁾ Zdravotničtí pracovníci dle zákona č. 96/2004 Sb.:

ZPBD - zdravotničtí pracovníci nelékaři s odbornou způsobilostí bez odborného dohledu § 5–§ 21a

ZPSZ - zdravotničtí pracovníci nelékaři s odbornou a specializovanou způsobilostí bez odborného dohledu § 22–§ 28

JOP - jiní odborní pracovníci ve zdravotnictví § 43

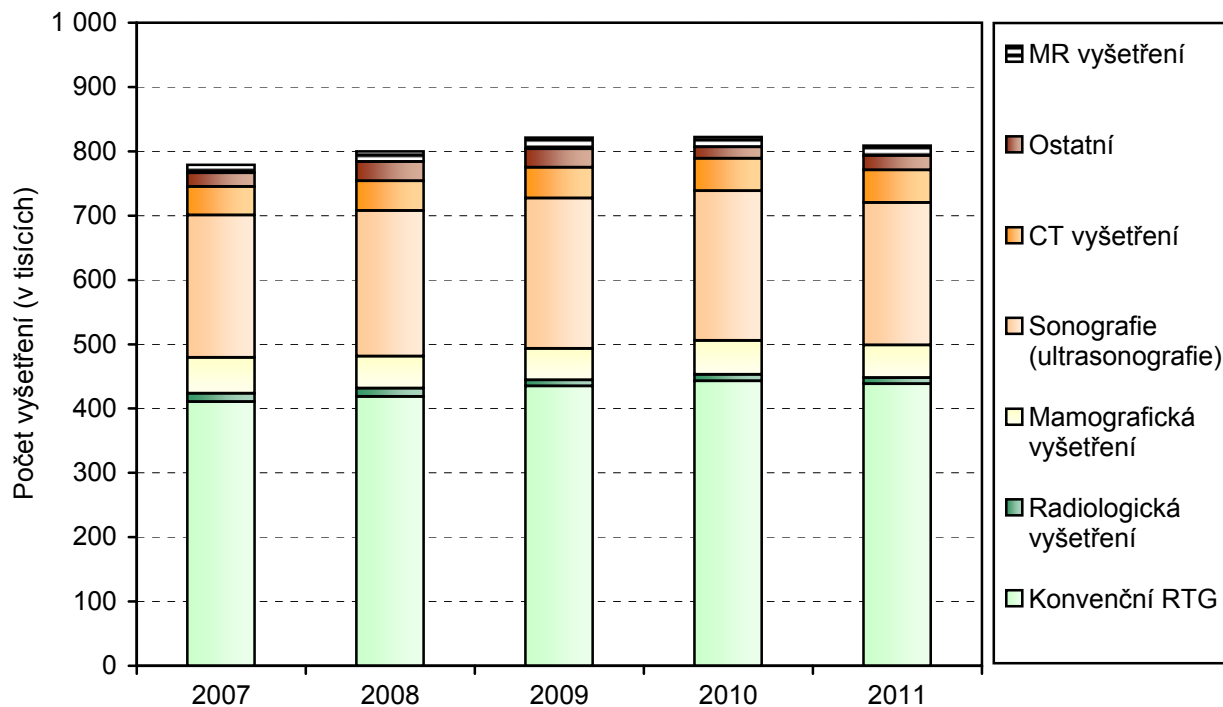
Zastoupení ambulantních lékařů v okresech dle druhu zdravotnických zařízení



Struktura počtu vyšetření dle druhu vyšetření a druhu zdravotnických zařízení

Druh vyšetření	Počet vyšetření				
	celkem	na 10 tis. obyvatel	z toho v (%)		
			ambulantní části lůžkových ZZ	samostatných ordinací lékařů specialistů	ostatních ambulantních ZZ
Konvenční RTG	438 312	7 911,1	57,25	40,40	2,35
Radiologická vyšetření	9 494	171,4	40,82	59,18	-
Mamografická vyšetření	50 750	916,0	38,85	61,15	-
UZ (ultrasonografická) vyšetření	221 933	4 005,6	51,00	48,90	0,1
CT vyšetření	50 747	915,9	81,35	18,65	-
MR vyšetření	15 525	280,2	67,14	32,86	-
Intervenční výkony	6 788	122,5	86,51	13,49	-
Jiná	15 194	274,2	85,40	14,1	0,5
Královéhradecký kraj	808 743	14 596,9	56,67	42,03	1,30
ČR	14 094 778	13 427,9	-	-	-

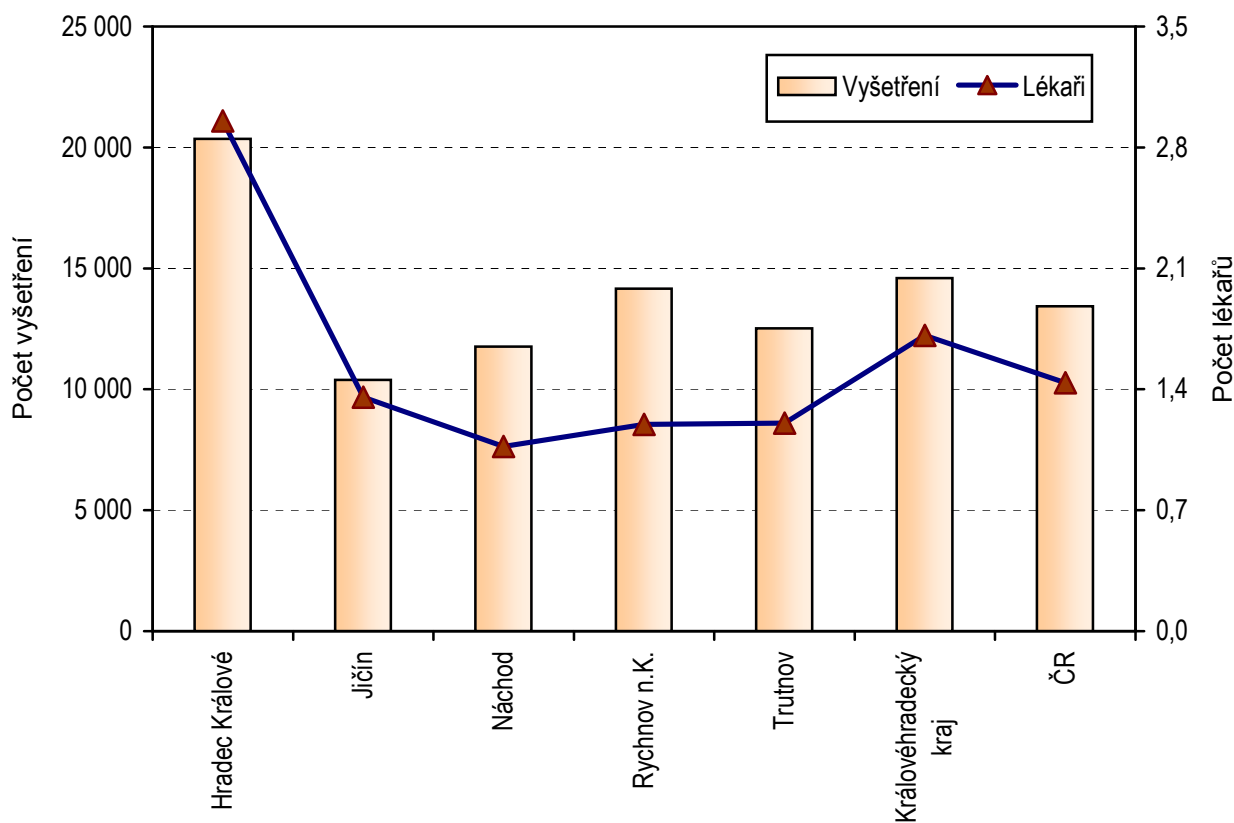
Vývoj počtu vyšetření v letech 2007–2011



Činnost radiologických oddělení a pracovišť dle území

Území, okres	Počet provedených vyšetření		Počet vykázaných výkonů u pacientů			
	absolutně	na úvazek lékaře	hospitalizovaných		ambulantně léčených	
			absolutně	na 100 obyv.	absolutně	na 100 obyv.
Hradec Králové	331 238	6 886	81 124	49,8	250 114	153,7
Jičín	82 945	7 680	16 071	20,1	66 874	83,8
Náchod	132 085	11 007	91 001	81,1	41 084	36,6
Rychnov nad Kněžnou	111 946	11 821	11 042	14,0	99 904	126,4
Trutnov	150 529	10 403	30 649	25,5	119 880	99,7
Královéhradecký kraj	808 743	8 527	229 887	41,5	577 856	104,3
ČR	14 094 778	9 334	3 969 180	37,8	10 212 732	97,3

Počet lékařů a vyšetření na 10 tisíc obyvatel dle okresů



Nejčastější výkony na radiologických odděleních a pracovištích v roce 2011

Kód ERTN_CZ (1. a 2. stupeň)	Název výkonu	Počet výkonů			
		celkem		z toho pro (v %)	
		absolutně	podíl (v %)	ústavní péči	ambulantní péči
01.01	Konvenční RTG - hrudník	159 408	19,7	31,7	68,3
01.03	Konvenční RTG - vyšetření u lůžka	10 643	1,3	86,5	13,5
01.04	Konvenční RTG - vyšetření na operačním a zákrokovém sále	3 398	0,4	50,3	49,7
01.05	Konvenční RTG - kostní radiologie (prostý snímek lebky a obličejového skeletu)	21 229	2,6	26,7	73,3
01.06	Konvenční RTG -ortopantomografická cefalometrie	13 882	1,7	2,8	97,2
01.07	Konvenční RTG - páteř	44 708	5,5	19,6	80,4
01.10	Konvenční RTG - horní končetina	63 837	7,9	17,8	82,2
01.11	Konvenční RTG - dolní končetina	94 552	11,7	19,3	80,7
01.13	Konvenční RTG - břicho	10 543	1,3	55,4	44,6
03.01	Mamografie - prsa	49 605	6,1	14,1	85,9
05.01	Ultrasonografie	183 981	22,8	26,2	73,8
05.02	Ultrasonografie -Dopplerovská ultrasonografie	31 376	3,9	25,7	74,3
06.01	CT mozku	26 231	3,2	42,4	57,6
06.02	CT mozku, kosti spánkové a obličeje	3 517	0,4	78,1	21,9
06.06	CT hrudníku, břicha a pánve	13 188	1,6	52,3	47,7
08.01	MR hrudníku, srdce a prsu	5 456	0,7	11,0	89,0
08.02	MR mozku, kosti spánkové a obličeje	5 251	0,7	30,5	69,5
08.04	MR páteře	4 664	0,6	22,2	77,8
12.06	Konzultace s radiologem	19 149	2,4	71,5	28,5
	Ostatní	43 125	5,3	40,0	60,0
Výkony celkem		807 743	100,0	28,5	71,5