



# Informace ze zdravotnictví Jihočeského kraje

Ústavu zdravotnických informací a statistiky  
České republiky

České Budějovice  
26. 7. 2007

4

## Potraty v Jihočeském kraji v roce 2006

*Abortions in the Jihočeský Region in 2006*

### Souhrn

Informace ze zdravotnictví kraje o potratech v Jihočeském kraji v roce 2006 obsahuje údaje o ženách s českou státní příslušností majících v kraji trvalé bydliště a cizinkách s pobytem nad 90 dnů, které podstoupily potrat. Údaje jsou členěny podle druhu potratu, území a věku ženy. Informace je doplněna grafy se statistickými údaji v časových řadách.

### Summary

*Information from regional health services on abortions in the Jihočeský region in 2006 contains data on Czech citizens with permanent residence in the region and on foreigners with a stay over 90 days who have undergone abortions. The data are presented by abortion category, district and by women's age. Charts showing statistical data in time series supplement information.*

Informace se zabývá potraty, které podstoupily ženy s českou státní příslušností mající v kraji trvalé bydliště a cizinky s pobytem nad 90 dnů.

V roce 2006 bylo u žen s bydlištěm v Jihočeském kraji zaznamenáno 2 292 potratů, z tohoto počtu připadlo na cizinky pouze necelé jedno procento potratů (18 případů). Ženy Jihočeského kraje využily nemocnici vlastního kraje v 95,5 % případů, zbývající potraty byly provedeny v ostatních krajích, hlavně v pražských nemocnicích (2,1 % potratů) a v kraji Vysočina (necelé procento). Z jihočeských nemocnic bylo nejvíce potratů provedeno v českobudějovické nemocnici.

Celkový počet potratů se v roce 2006 ve srovnání s předcházejícím rokem téměř nezměnil, mírně se ale změnila skladba potratů podle jejich druhu. Výrazně největší zastoupení měla stále umělá přerušování těhotenství, ale jejich podíl se snížil ve prospěch samovolných potratů.

Počet potratů v Jihočeském kraji stejně jako v celé České republice měl dlouhodobě klesající trend, i když v posledních letech pokles již nebyl tak prudký jako na začátku devadesátých let dvacátého století. Snížení počtu potratů bylo dáno především snížením počtu umělých přerušování těhotenství (za období od roku 1990 do roku 1999 jejich počet klesl o 67 %, v roce 2006 poklesl počet UPT proti roku 2000 o 514 případů). Zatímco v roce 2006 počet umělých přerušování těhotenství v porovnání s předešlým rokem poklesl (o 6,5 %), zvýšil se počet samovolných potratů (o 14 %). Tento nárůst souvisí podle názoru gynekologů s věkem rodiček. Ženy rodí nyní většinou okolo třiceti let, tedy v době, kdy mají ukončené studium, vlastní byt a jsou ekonomicky zabezpečeny. Vyšší věk pak přináší vyšší riziko samovolných potratů. Zvýšil se také počet potratů ze zdravotních důvodů (meziroční nárůst o 5 %).

Ve srovnání s Českou republikou je míra celkové potratovosti v Jihočeském kraji podprůměrná. Na tisíc žen fertilního věku (15-49 let) připadlo v našem kraji 14,8 a v ČR 15,9 potratů. Také u umělých přerušení těhotenství je tento ukazatel ve srovnání s Českou republikou nižší, na tisíc žen fertilního věku připadlo v našem kraji 9,5 a v ČR 10,1 umělých přerušení těhotenství. Při porovnání okresů bylo relativně nejvíce umělých přerušení těhotenství v okrese Český Krumlov (12,5 případů UPT na tisíc žen fertilního věku).

Z meziročního porovnání potratovosti podle věku žen vyplývá, že došlo k poklesu umělé potratovosti ve všech věkových skupinách s výjimkou dívek ve věku 15 - 19 let, u těch potratovost vzrostla pro všechny druhy potratů. Mezi ženami, které podstoupily umělé přerušení těhotenství, byly 3 dívky mladší 15 let (z nich dvě z okresu Český Krumlov).

Snižování umělé potratovosti je především důsledkem rozšíření moderních forem antikoncepce. Podíl žen užívajících antikoncepci (hormonální a nitroděložní) se zvyšuje. V roce 1990 užívalo v Jihočeském kraji antikoncepci pouze 12 % žen fertilního věku, zatímco v roce 2006 užívalo antikoncepční prostředky už 56 % žen fertilního věku. (Republikový podíl žen užívajících antikoncepční prostředky v roce 2006 byl 54 %.)

V jihočeských nemocnicích bylo provedeno celkem 2 304 potratů, z tohoto počtu jich necelých 5 % připadlo na ženy z jiných krajů (nejčastěji se jednalo o ženy ze sousedících krajů - z kraje Vysočina 27 potratů, ze Středočeského kraje 23 potratů, z Plzeňského kraje 22 žen).

Zpracovala: Hana Maxová

Jihočeský krajský odbor ÚZIS ČR  
Žižkova 12/309, 370 01 České Budějovice  
tel.: 387 718 249  
e-mail: [maxova@uzis.cz](mailto:maxova@uzis.cz)

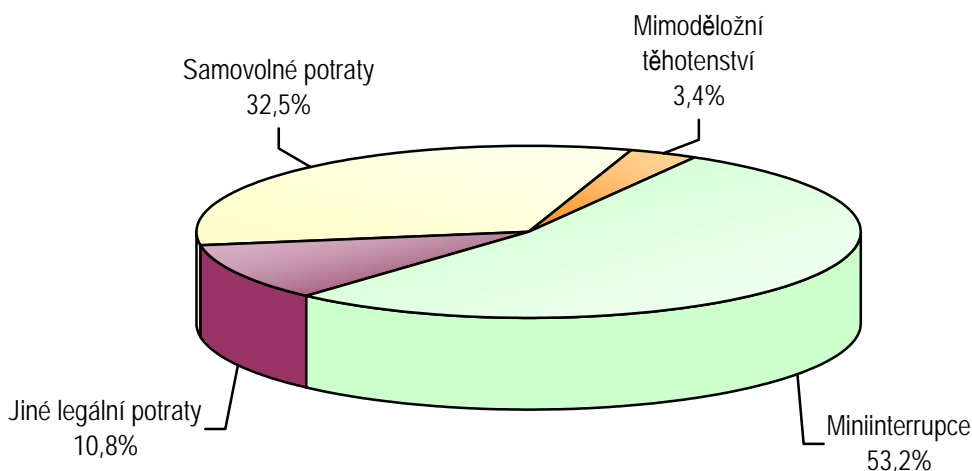
Poznámky:

- 1) Pokladem pro statistické údaje v této informaci byla povinná hlášení „Žádost o umělé přerušení těhotenství (UPT), hlášení potratu a mimoděložního těhotenství“ a roční výkaz A(MZ) 1-01 o činnosti zdravotnických zařízení pro obor gynekologie (údaje o antikoncepci). Zdrojem demografických údajů pro výpočet relací na obyvatelstvo byly údaje z Českého statistického úřadu.
- 2) Od roku 2001 v sobě definice obyvatel ČR zahrnuje i cizince s tzv. dlouhodobým pobytem (tj. s pobytem na základě víza nad 90 dnů, podle zákona č. 326/1999 Sb.) a cizince s azylem na území ČR. Také údaje týkající se procesu potratovosti v sobě zahrnují od roku 2001 i potraty cizinek. K této změně ve vymezení obyvatelstva ČR a počtu potratů je nutno při porovnání minulého a současného populačního vývoje přihlížet.
- 3) Informace ze zdravotnictví krajů z předchozích let o potratech jsou dostupné na internetových stránkách ústavu [www.uzis.cz](http://www.uzis.cz) v části Rychlé informace.

## Počet potratů podle jejich druhu a území bydliště ženy

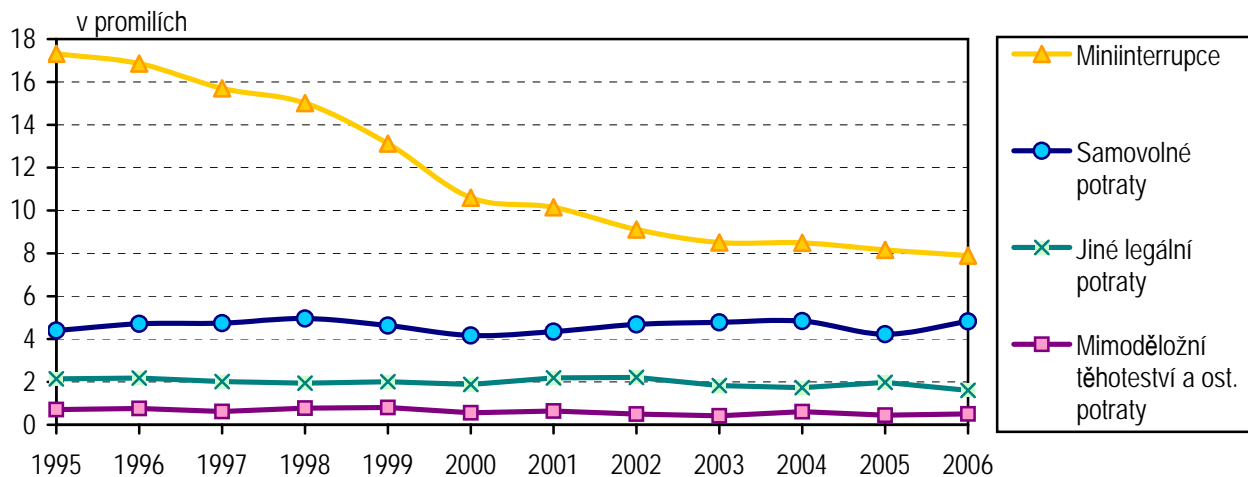
Území (okresy, kraj, ČR)	Samovolné potraty	Umělá přerušeni těhotenství				Mimo- děložní těhotenství	Ostatní potraty	Potraty celkem
		mini- interrupce	jiná legální	celkem UPT	z toho ze zdrav. důvodů			
absolutně								
České Budějovice	257	395	79	474	84	24	-	755
Český Krumlov	77	162	31	193	35	10	-	280
Jindřichův Hradec	115	156	20	176	29	14	-	305
Písek	68	107	27	134	36	2	-	204
Prachatice	39	104	37	141	37	13	-	193
Strakonice	62	123	29	152	41	-	-	214
Tábor	127	173	25	198	30	16	-	341
Jihočeský kraj	745	1 220	248	1 468	292	79	-	2 292
ČR	13 326	19 537	5 815	25 352	4 779	1 278	3	39 959
na 1 000 žen fertilního věku (15-49 let) v okrese								
České Budějovice	5,66	8,69	1,74	10,43	1,85	0,53	-	16,62
Český Krumlov	4,98	10,48	2,01	12,48	2,26	0,65	-	18,11
Jindřichův Hradec	5,10	6,92	0,89	7,81	1,29	0,62	-	13,53
Písek	4,05	6,38	1,61	7,99	2,15	0,12	-	12,16
Prachatice	3,04	8,09	2,88	10,97	2,88	1,01	-	15,02
Strakonice	3,68	7,29	1,72	9,01	2,43	-	-	12,69
Tábor	5,17	7,04	1,02	8,05	1,22	0,65	-	13,87
Jihočeský kraj	4,82	7,90	1,61	9,50	1,89	0,51	-	14,84
ČR	5,30	7,76	2,31	10,07	1,90	0,51	0,00	15,88

**Skladba potratů v kraji podle druhu  
v roce 2006  
(celkem 2 292 potratů)**



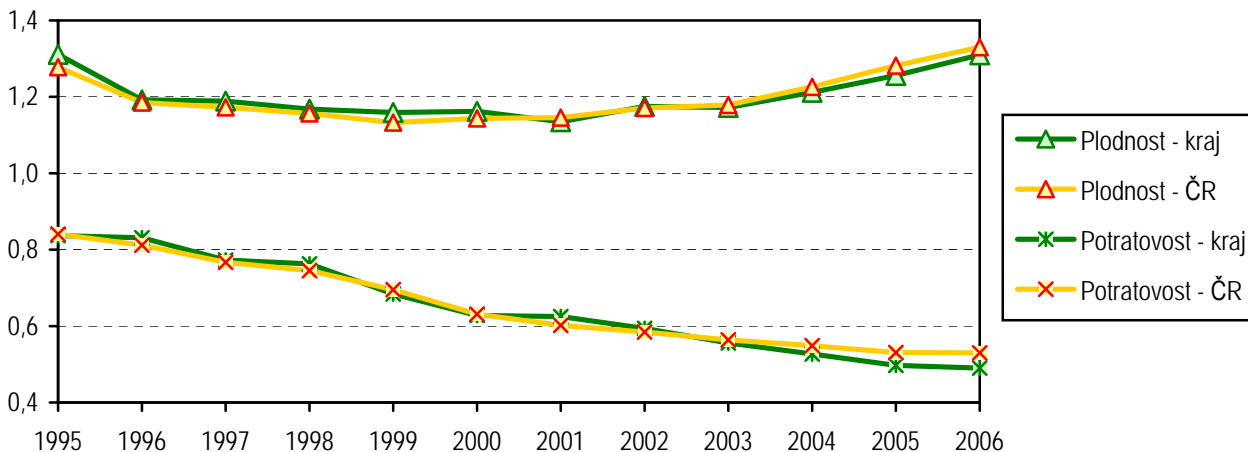
Poznámka: Vlivem zaokrouhlovacích chyb nemusí být součet procent v grafu přesně 100,0 %.

### Vývoj potratovosti \*) v kraji



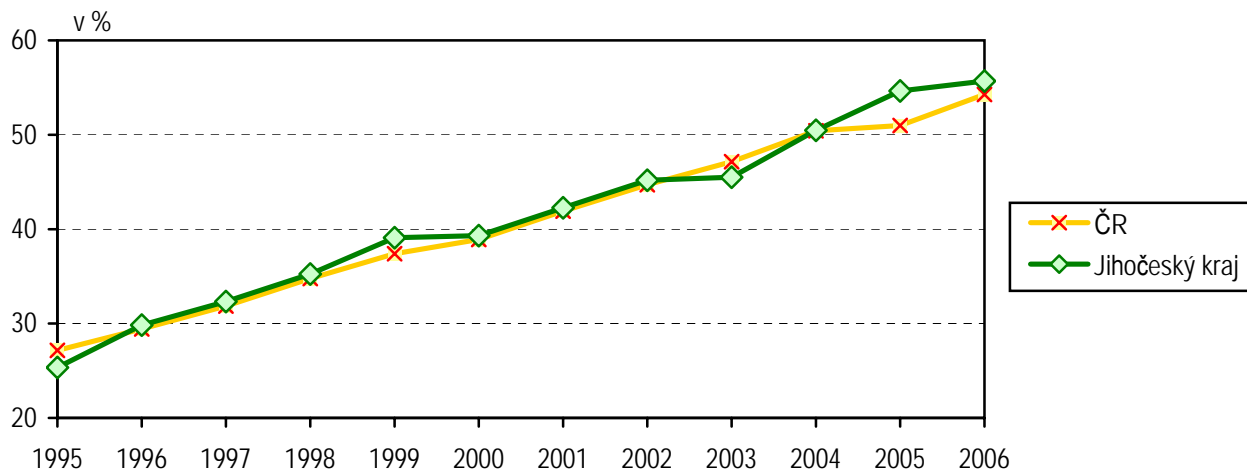
\*) potratovost - počet potratů na 1 000 žen fertilního věku (15-49 let) v příslušném roce

### Vývoj úhrnné \*) plodnosti a potratovosti



\*) úhrnná plodnost (resp. potratovost) - počet porodů (resp. potratů), který připadá na jednu ženu v průběhu jejího reprodukčního období

### Vývoj podílu žen fertilního věku užívajících antikoncepci\*)



\*) hormonální a nitroděložní

## Potratovost \*) podle věku ženy v roce 2006

Věkové skupiny	Samovolné potraty	Umělá přerušení těhotenství				Mimo-děložní těhotenství	Ostatní potraty	Potraty celkem
		mini-interrupce	jiná legální	celkem UPT	z toho ze zdrav. důvodů			
15-19	1,60	5,55	1,60	7,15	0,55	0,10	-	8,85
20-24	4,36	9,05	2,20	11,25	1,29	0,14	-	15,76
25-29	9,37	10,32	2,15	12,47	2,03	1,16	-	23,00
30-34	8,99	12,22	2,27	14,49	2,04	1,19	-	24,67
35-39	5,31	10,81	1,82	12,63	2,25	0,53	-	18,46
40-44	1,68	4,96	0,82	5,78	4,24	0,14	-	7,60
45-49	0,34	0,53	-	0,53	0,53	-	-	0,87
Celkem	4,82	7,90	1,61	9,50	1,89	0,51	-	14,84

\*) počet potratů na 1 000 žen fertilního věku příslušné věkové kategorie

**Podíl žen absolvujících umělé přerušení těhotenství  
v letech 2000, 2004, 2005 a 2006  
podle věkových kategorií**

