



Informace ze zdravotnictví Jihomoravského kraje

Ústavu zdravotnických informací a statistiky
České republiky

Brno
23. 8. 2013

3

Činnost oboru diabetologie v Jihomoravském kraji v roce 2012

Activity in Branch Diabetology in the Jihomoravsky Region in 2012

Souhrn

Informace ze zdravotnictví kraje o činnosti oboru diabetologie v Jihomoravském kraji v roce 2012 obsahuje údaje o ambulantní péči v členění podle území z oblasti personálního zajištění, činnosti a podrobné údaje o léčených diabetících.

Summary

Information on health service activity in the branch of diabetology in the Jihomoravsky region in 2012 contains data about out-patient care by districts of the region, data about personnel capacity, activity and detailed data about diabetics under treatment.

Diabetes mellitus patří k závažným rizikovým faktorům kardiovaskulárních onemocnění, která jsou dlouhodobě nejčastější příčinou úmrtí v zemích evropského regionu.

Podkladem pro zpracování informace je roční výkaz o činnosti oboru diabetologie, který vyplňuje každá diabetologická ordinace, včetně ambulantních částí nemocnic, ve zdravotnických zařízeních všech zřizovatelů. Výkaz dále vyplňuje ordinace praktického lékaře pro dospělé, která diabetiky aktivně léčí. Výkaz je součástí Programu statistických zjišťování v České republice, který byl sestaven v souladu se zákonem č. 89/1995 Sb., o státní statistické službě, ve znění pozdějších předpisů. Formulář výkazu a pokyny pro jeho vyplnění jsou vystaveny na internetu www.uzis.cz. Počet obyvatel pro výpočet ukazatelů byl získán z dostupných zdrojů ČSÚ.

Zpravodajskou povinnost mělo 48 diabetologických ordinací, vyplněný výkaz odevzdalo 44 zpravodajských jednotek, tj. 92 %. Z výkazů vyplněných praktickými lékaři pro dospělé vyplynulo, že z 555 ordinací praktických lékařů pro dospělé se jich podílelo na aktivní léčbě diabetiků 338, tj. 61 %.

Péči o diabetiky zajišťovalo v kraji 34,61 lékařů a 39,57 zdravotnických pracovníků s odbornou způsobilostí bez odborného dohledu (dále ZPBD), uvádíme průměrný roční přepočtený počet pracovníků celkem, včetně smluvních. Proti roku 2011 se počet odborných diabetologických ordinací nezměnil a počet lékařů vzrostl o 0,81, počet ZPBD vzrostl o 1,69.

Během roku bylo provedeno 223 tisíc ošetření a v průměru připadlo v kraji na jeden úvazek lékaře 6 436 (ČR 6 110), v okresech to bylo od 5 603 ošetření v okrese Brno-město až po 9 085 ošetření v okrese Hodonín. Zvýšení počtu ošetření o 3 procenta proti roku 2011 bylo způsobeno nárůstem diabetiků léčených v kraji.

Ke konci roku se s diabetem léčilo 92 076 osob, z toho 77 % v diabetologických ordinacích a 23 % u praktických lékařů pro dospělé. Ženy tvoří přes polovinu léčených osob; na 100 tisíc žen v kraji připadlo 8 319 léčených diabetiček (ČR 8 266), na 100 tisíc mužů 7 420 léčených diabetiků (ČR 7 723). Nově diagnostikovaná onemocnění se podílela na celkovém počtu léčených mužů i žen 9 %. Na 100 tisíc žen bylo nově přijato k léčbě 710 žen (ČR 701), na 100 tisíc mužů bylo nově přijato k léčbě 664 mužů (ČR 669). Z evidovaných diabetiků v průběhu roku zemřelo 1 112 žen a 1 175 mužů.

Lékaři diabetologové a praktičtí lékaři pro dospělé léčili 6 279 pacientů s diabetem I. typu (E10), 84 771 pacientů s diabetem II. typu (E11) a 1 026 pacientů se sekundárním diabetem (E13). Porucha glukózové tolerance (R73.0) byla zjištěna u 8 191 osoby.

Z celkového počtu léčených diabetiků bylo 28 % postiženo některou ze sledovaných diabetických komplikací. Diabetická nefropatie činila 39 % všech komplikací a trpělo jí v kraji 9 853 léčených osob. Diabetická retinopatie komplikovala základní onemocnění 11 483 osobám a podílela se tak na komplikacích 45 %. Slepota bylo postiženo 224 osob. Další diabetickou komplikací je diabetická noha, která se vyskytla u 4 009 osob a tvořila 16 % všech komplikací. Jedná se o syndrom se závažným narušením tkáně nohy v důsledku porušení cévního zásobování a jeho konečným následkem může být amputace, která postihla 1 108 léčených osob, tj. 28 % z výskytu diabetické nohy. Komplikace se vyskytly u 65 % osob s diabetem I. typu, u 25 % osob s diabetem II. typu a u 10 % osob se sekundárním diabetem.

Od roku 2011 došlo ke změně ve vykazování léčby diabetu. Nově se sleduje počet jednotlivých způsobů léčby (počet léčeb) naordinovaných k léčbě diabetu rozlišených podle typu onemocnění a podle věku. Jeden pacient může být léčen více léčbami současně (s výjimkou pouze dietní léčby, vykazuje se samostatně). Vykazuje se každá naordinovaná léčba, která byla předepsána k pravidelnému užívání alespoň na dobu 1 měsíce.

S diagnózou diabetes mellitus I. typu (E10) se léčilo 182 dětí do 14 let a 114 mladistvých ve věku 15–19 let, všichni v odborných diabetologických ordinacích. Převážná část dětí a mladistvých byla léčena inzulínem. Intenzifikovaně bylo naordinováno 257 léčeb a 47 léčeb inzulínovou pumpou. Perorální antidiabetika (PAD) užívalo 6 nemocných.

Zpracovala: Anna Šenková
ÚZIS ČR, Regionální pracoviště Brno
Vinařská 6, 603 00 Brno
telefon: 543 559 453
e-mail: senkova@uzis.cz
<http://www.uzis.cz>

Personální zajištění a počet ošetření

Území	Počet ZZ a pracovišť ¹⁾	Počet pracovníků ²⁾		Počet ošetření - vyšetření ⁴⁾	
		lékaři	ZPBD ³⁾	celkem	na 1 lékaře
Blansko	36	2,15	2,50	18 580	8 642
Brno-město	131	18,63	19,25	104 376	5 603
Brno-venkov	53	3,70	3,82	23 772	6 425
Břeclav	34	2,73	3,20	15 540	5 692
Hodonín	45	3,85	5,50	34 978	9 085
Vyškov	32	1,20	1,20	6 909	5 758
Znojmo	51	2,35	4,10	18 601	7 915
Jihomoravský kraj	382	34,61	39,57	222 756	6 436
ČR	3 265	360,83	396,51	2 204 822	6 110

Personální zajištění a počet ošetření v kraji v letech 2006–2012

Rok	Počet ZZ a pracovišť ¹⁾	Počet pracovníků ⁵⁾		Počet ošetření - vyšetření ⁴⁾	
		lékaři	ZPBD ³⁾	celkem	na 1 lékaře
Jihomoravský kraj 2006	338	26,95	34,58	202 663	7 520
Jihomoravský kraj 2007	326	25,47	33,83	195 343	7 670
Jihomoravský kraj 2008	333	27,19	33,14	199 929	7 353
Jihomoravský kraj 2009	334	29,08	34,24	200 997	6 912
Jihomoravský kraj 2010	338	32,50	34,16	205 528	6 324
Jihomoravský kraj 2011	372	33,80	37,88	216 821	6 415
Jihomoravský kraj 2012	382	34,61	39,57	222 756	6 436

¹⁾ Diabetologické ordinace a ordinace PL poskytující diabetologickou péči, které odevzdaly vyplněný roční výkaz o činnosti

²⁾ Průměrný roční přepočtený počet - pouze pracovníci v odborných diabetologických ordinacích, vč. smluvních.
Nejsou zahrnuty úvazky praktických lékařů pro dospělé léčící diabetiky

³⁾ ZPBD - zdravotničtí pracovníci nelékaři s odbornou způsobilostí bez odborného dohledu podle zákona č. 96/2004 Sb., o nelékařských zdravotnických povoláních, § 5–§ 21

⁴⁾ Ošetření - vyšetření provedená pouze v odborných diabetologických ordinacích

⁵⁾ Rok 2008 - 2012 průměrný roční přepočtený počet pracovníků celkem včetně smluvních, rok 2007 a 2006 přepočtený počet pracovníků se stavem k 31.12.

Počet léčených diabetiků k 31.12.

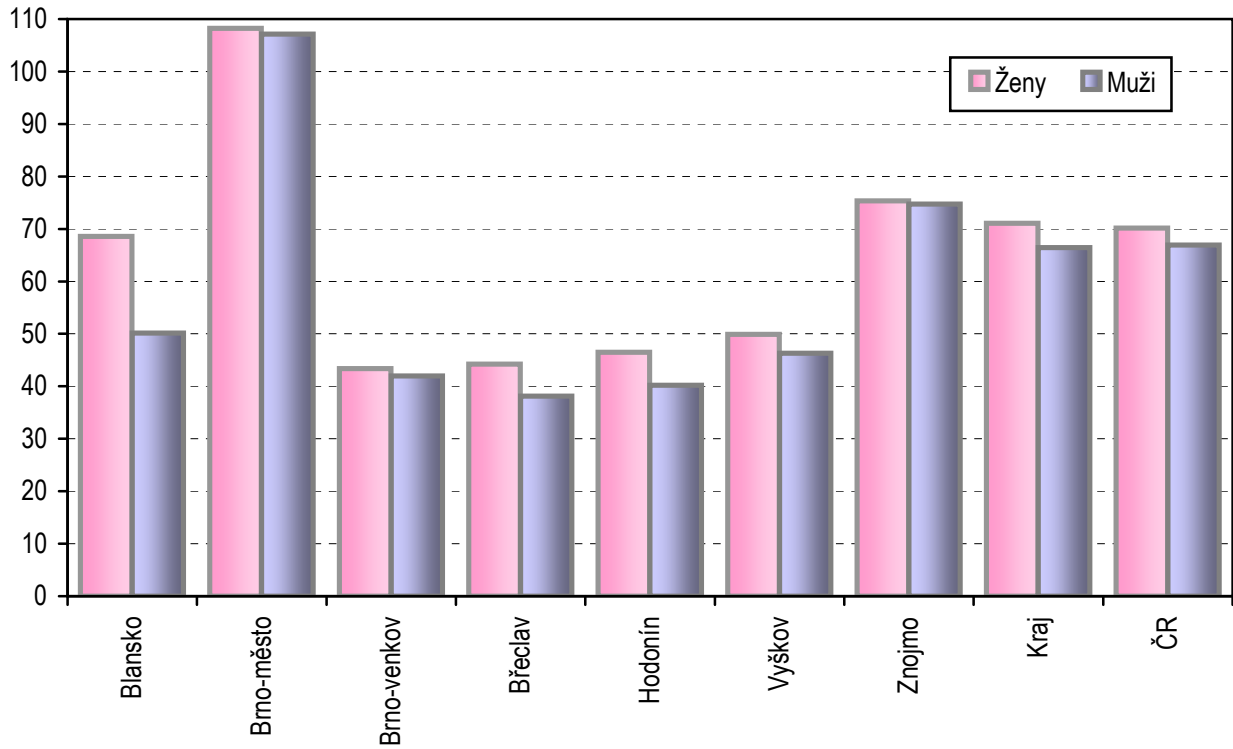
Území	Počet léčených pacientů ¹⁾				Počet nově zjištěných onemocnění		
	celkem	v %		z celkem u PL pro dospělé (v %)	celkem	v %	
		muži	ženy			muži	ženy
Blansko	10 487	43,1	56,9	11,6	637	41,4	58,6
Brno-město	36 318	47,5	52,5	19,0	4 073	48,0	52,0
Brno-venkov	11 719	45,4	54,6	26,9	887	48,6	51,4
Břeclav	7 811	47,8	52,2	20,9	474	45,4	54,6
Hodonín	11 339	44,9	55,1	18,3	678	45,6	54,4
Vyškov	4 437	41,1	58,9	37,5	431	47,6	52,4
Znojmo	9 965	47,2	52,8	50,2	850	49,2	50,8
Jihomoravský kraj	92 076	46,1	53,9	23,5	8 030	47,3	52,7
ČR	841 227	47,4	52,6	19,7	72 063	47,9	52,1

Počet léčených diabetiků v kraji k 31.12. v letech 2006–2012

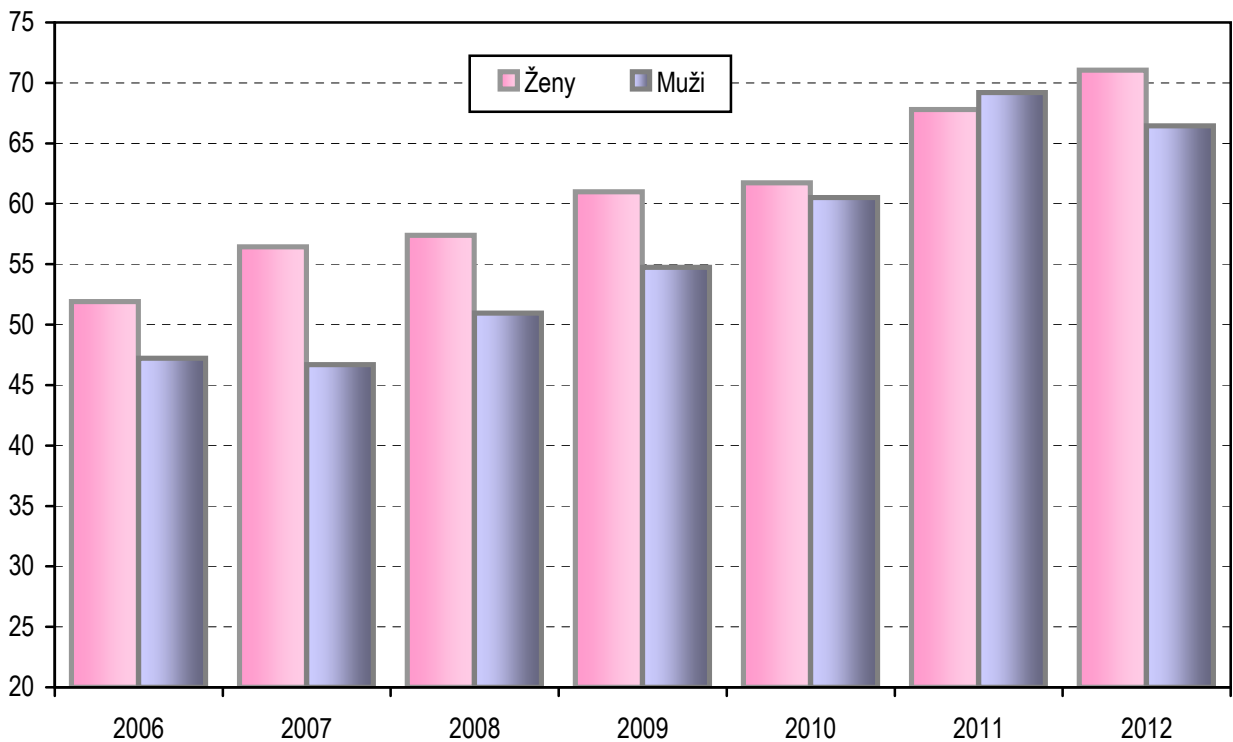
Rok	Počet léčených pacientů				Počet nově zjištěných onemocnění		
	celkem	v %		z celkem u PL pro dospělé (v %)	celkem	v %	
		muži	ženy			muži	ženy
Jihomoravský kraj 2006	74 238	46,9	53,1	19,0	5 614	46,2	53,8
Jihomoravský kraj 2007	76 407	45,1	54,9	17,0	5 870	43,9	56,1
Jihomoravský kraj 2008	78 868	46,4	53,6	18,0	6 204	45,8	54,2
Jihomoravský kraj 2009	78 552	45,8	54,2	18,0	6 663	46,1	53,9
Jihomoravský kraj 2010	83 584	46,1	53,9	19,5	7 048	48,3	51,7
Jihomoravský kraj 2011	86 706	46,3	53,7	23,0	7 976	49,4	50,6
Jihomoravský kraj 2012	92 076	46,1	53,9	23,5	8 030	47,3	52,7

¹⁾ Léčení pacienti a všechny údaje v následujících tabulkách jsou včetně pacientů léčených u praktických lékařů

**Počet osob s nově diagnostikovaným onemocněním
na 10 tisíc obyvatel podle pohlaví**



**Počet osob v kraji s nově diagnostikovaným onemocněním
na 10 tisíc obyvatel podle pohlaví v letech 2006–2012**



Léčené osoby podle jednotlivých typů diabetu

Území	Počet léčených osob podle jednotlivých typů diabetu						
	diabetes mellitus I. typu (E10)	diabetes mellitus II. typu (E11)	sekundární diabetes (E13)	celkem na 10 000 obyvatel	v %		
					diabetes mellitus I. typu (E10)	diabetes mellitus II. typu (E11)	sekundární diabetes (E13)
Blansko	576	9 882	29	976,86	5,5	94,2	0,3
Brno-město	4 096	31 631	591	959,96	11,3	87,1	1,6
Brno-venkov	557	11 077	85	561,61	4,8	94,5	0,7
Břeclav	195	7 500	116	679,57	2,5	96,0	1,5
Hodonín	356	10 920	63	726,09	3,1	96,3	0,6
Vyškov	179	4 194	64	494,29	4,0	94,5	1,4
Znojmo	320	9 567	78	878,50	3,2	96,0	0,8
Jihomoravský kraj	6 279	84 771	1 026	787,88	6,8	92,1	1,1
ČR	56 514	772 585	12 128	799,94	6,7	91,8	1,4

Léčené osoby podle jednotlivých typů diabetu v kraji v letech 2006–2012

Rok	Počet léčených osob podle jednotlivých typů diabetu						
	diabetes mellitus I. typu (E10)	diabetes mellitus II. typu (E11)	sekundární diabetes (E13)	celkem na 10 000 obyvatel	v %		
					diabetes mellitus I. typu (E10)	diabetes mellitus II. typu (E11)	sekundární diabetes (E13)
Jihomoravský kraj 2006	6 018	67 338	882	655,49	8,1	90,7	1,2
Jihomoravský kraj 2007	5 925	69 531	951	669,92	7,8	91,0	1,2
Jihomoravský kraj 2008	5 655	72 200	1 013	687,51	7,2	91,5	1,3
Jihomoravský kraj 2009	5 758	71 776	1 018	682,05	7,3	91,4	1,3
Jihomoravský kraj 2010	5 597	77 013	974	723,89	6,7	92,1	1,2
Jihomoravský kraj 2011	5 989	79 684	1 033	743,42	6,9	91,9	1,2
Jihomoravský kraj 2012	6 279	84 771	1 026	787,88	6,8	92,1	1,1

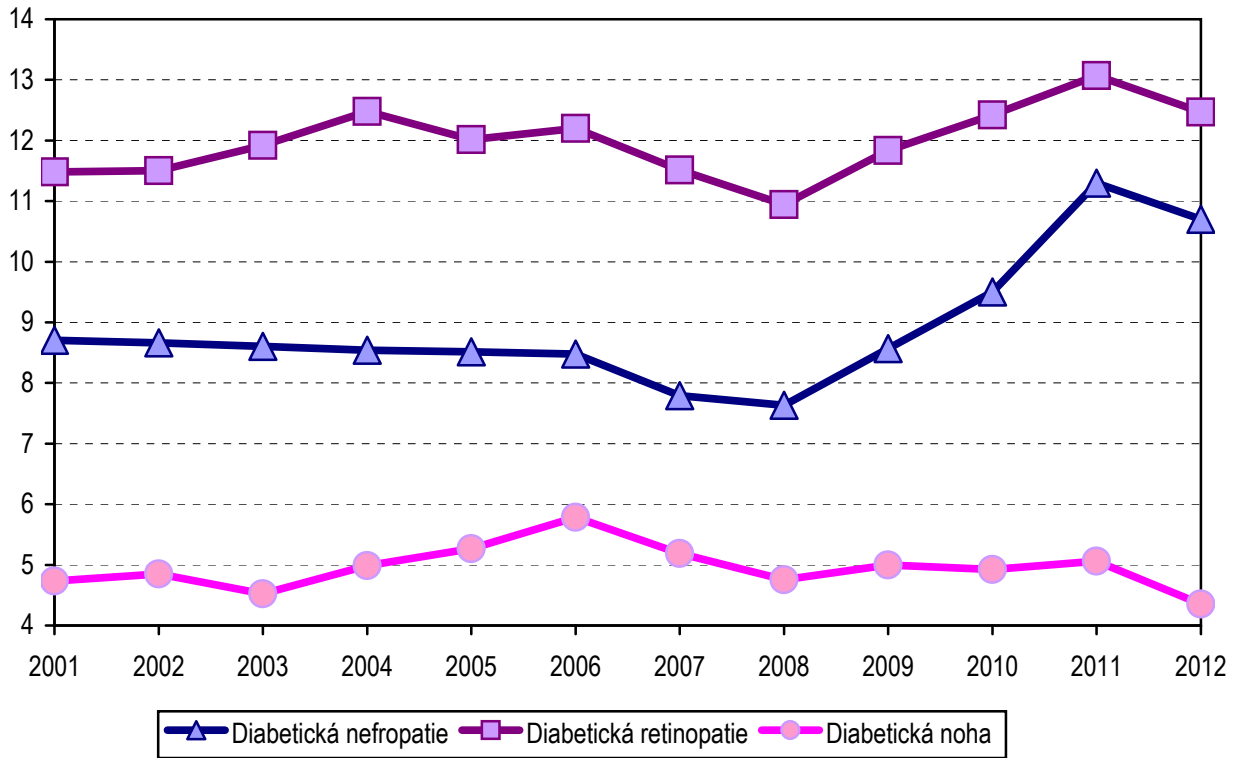
Počet léčených osob s diabetickou komplikací

Území	Diabetická						% pacientů s diabetickou komplikací ze všech pacientů			
	nefropatie		retinopatie			noha		diabetická nefropatie	diabetická retinopatie	diabetická noha
	celkem	z celku s renální insuficiencí	celkem	z celku		celkem	z celku s amputací			
			proliferativní	slepota						
Blansko	534	230	755	169	8	96	41	5,1	7,2	0,9
Brno-město	4 307	1 531	5 266	1 259	105	2 016	595	11,9	14,5	5,6
Brno-venkov	1 591	454	1 641	422	21	291	77	13,6	14,0	2,5
Břeclav	980	187	975	223	17	283	100	12,5	12,5	3,6
Hodonín	1 090	188	1 235	210	27	471	102	9,6	10,9	4,2
Vyškov	369	258	419	107	21	170	64	8,3	9,4	3,8
Znojmo	982	519	1 192	274	25	682	129	9,9	12,0	6,8
Jihomoravský kraj	9 853	3 367	11 483	2 664	224	4 009	1 108	10,7	12,5	4,4
ČR	97 133	35 279	100 662	25 533	2 230	43 248	10 425	11,5	12,0	5,1

Počet léčených osob s diabetickou komplikací v kraji v letech 2006–2012

Rok	Diabetická						% pacientů s diabetickou komplikací ze všech pacientů			
	nefropatie		retinopatie			noha		diabetická nefropatie	diabetická retinopatie	diabetická noha
	celkem	z celku s renální insuficiencí	celkem	z celku		celkem	z celku s amputací			
			proliferativní	slepota						
Jihomor. kraj 2006	6 294	1 994	9 055	1 724	399	4 295	828	8,5	12,2	5,8
Jihomor. kraj 2007	5 951	1 920	8 796	1 717	378	3 964	803	7,8	11,5	5,2
Jihomor. kraj 2008	6 020	1 876	8 629	1 571	245	3 749	746	7,6	10,9	4,8
Jihomor. kraj 2009	6 728	2 303	9 298	1 878	236	3 928	797	8,6	11,8	5,0
Jihomor. kraj 2010	7 940	2 772	10 382	2 237	189	4 114	907	9,5	12,4	4,9
Jihomor. kraj 2011	9 797	3 401	11 334	2 481	202	4 388	1 032	11,3	13,1	5,1
Jihomor. kraj 2012	9 853	3 367	11 483	2 664	224	4 009	1 108	10,7	12,5	4,4

**Vývoj léčených s diabetickou komplikací
na 100 všech léčených s diabetem v letech 2001–2012**



Léčba diabetu podle typu onemocnění v Jihomoravském kraji ^{*)}

Druh léčby	Počet léčeb podle typu diabetu			
	I. Typ DM (E10)	II. typ DM (E11)	sekundární diabetes (E13)	porucha glukózové tolerance (R73.0)
Jen dietou	x	13 297	344	7 662
PAD				
deriváty sulfonylmočoviny	7	23 674	176	x
metforminem	201	47 383	202	529
glinidy	4	1 281	40	x
glitazony	27	2 190	5	x
akarbózou	10	709	-	x
inhibitory DPP-IV	26	4 398	3	x
Inkretinovými mimetiky	-	940	-	x
Inzulínem				
konvenčně	1 024	8 978	191	x
intenzifikovaně	4 793	7 125	128	x
inzulínovou pumpou	414	15	-	x

^{*)} Jeden pacient může být léčen více léčbami současně. Je uvedena každá naordinovaná léčba, která byla předepsána k pravidelnému užívání alespoň na dobu 1 měsíce

**Vývoj počtu léčených diabetiků na 10 tisíc obyvatel
podle pohlaví v letech 1996–2012**

