



Informace ze zdravotnictví Jihomoravského kraje

Ústavu zdravotnických informací a statistiky
České republiky

Brno
23. 8. 2014

3

Činnost oboru diabetologie v Jihomoravském kraji v roce 2013

Activity in Branch Diabetology in the Jihomoravsky Region in 2013

Souhrn

Informace ze zdravotnictví kraje o činnosti oboru diabetologie v Jihomoravském kraji v roce 2013 obsahuje údaje o ambulantní péči v členění podle území z oblasti personálního zajištění, činnosti a podrobné údaje o léčených diabetících.

Summary

Information on health service activity in the branch of diabetology in the Jihomoravsky region in 2013 contains data about out-patient care by districts of the region, data about personnel capacity, activity and detailed data about diabetics under treatment.

Diabetes mellitus patří k závažným rizikovým faktorům kardiovaskulárních onemocnění, která jsou dlouhodobě nejčastější příčinou úmrtí v zemích evropského regionu.

Podkladem pro zpracování informace je roční výkaz o činnosti oboru diabetologie, který vyplňuje každá diabetologická ordinace, včetně ambulantních částí nemocnic, ve zdravotnických zařízeních všech zřizovatelů. Výkaz dále vyplňuje ordinace praktického lékaře pro dospělé, která diabetiky aktivně léčí. Výkaz je součástí Programu statistických zjišťování v České republice, který byl sestaven v souladu se zákonem č. 89/1995 Sb., o státní statistické službě, ve znění pozdějších předpisů. Formulář výkazu a pokyny pro jeho vyplnění jsou vystaveny na internetu www.uzis.cz. Počet obyvatel pro výpočet ukazatelů byl získán z dostupných zdrojů ČSÚ.

Zpravodajskou povinnost mělo 48 diabetologických ordinací, vyplněný výkaz odevzdalo 48 zpravodajských jednotek, tj. 100 %. Z výkazů vyplněných praktickými lékaři pro dospělé vyplynulo, že z 557 ordinací praktických lékařů pro dospělé se jich podílelo na aktivní léčbě diabetiků 354, tj. 64 %.

Péči o diabetiky zajišťovalo v kraji 37,30 lékařů a 38,95 zdravotnických pracovníků s odbornou způsobilostí bez odborného dohledu (dále ZPBD), uvádíme průměrný roční přepočtený počet pracovníků celkem, včetně smluvních. Proti roku 2012 se počet odborných diabetologických ordinací nezměnil a počet lékařů vzrostl o 2,69, počet ZPBD klesl o 0,62.

Během roku bylo provedeno téměř 242 tisíc ošetření a v průměru připadlo v kraji na jeden úvazek lékaře 6 483 ošetření (ČR 6 166), v okresech to bylo od 5 678 ošetření v okrese Brno-město až po 8 115 ošetření v okrese Hodonín. Zvýšení počtu ošetření o 9 procent proti roku 2012 bylo způsobeno nárůstem diabetiků léčených v kraji.

Ke konci roku se s diabetem léčilo 97 934 osob, z toho 76 % v diabetologických ordinacích a 24 % u praktických lékařů pro dospělé. Ženy tvoří přes polovinu léčených osob; na 100 tisíc žen v kraji připadlo 8 538 léčených diabetiček (ČR 8 405), na 100 tisíc mužů 8 195 léčených diabetiků (ČR 7 980). Nově diagnostikovaná onemocnění se podílela na celkovém počtu léčených mužů i žen 9 %. Na 100 tisíc žen bylo nově přijato k léčbě 805 žen (ČR 708), na 100 tisíc mužů bylo nově přijato k léčbě 732 mužů (ČR 673). Z evidovaných diabetiků v průběhu roku zemřelo 1 245 žen a 1 279 mužů.

Lékaři diabetologové a praktičtí lékaři pro dospělé léčili 6 892 pacientů s diabetem I. typu (E10), 89 886 pacientů s diabetem II. typu (E11) a 1 156 pacientů se sekundárním diabetem (E13). Porucha glukózové tolerance (R73.0) byla zjištěna u 8 642 osob.

Z celkového počtu léčených diabetiků bylo 30 % postiženo některou ze sledovaných diabetických komplikací. Diabetická nefropatie činila 41 % všech komplikací a trpělo jí v kraji 11 949 léčených osob. Diabetická retinopatie komplikovala základní onemocnění 12 297 osobám a podílela se tak na komplikacích 42 %. Slepota bylo postiženo 380 osob. Další diabetickou komplikací je diabetická noha, která se vyskytla u 4 835 osob a tvořila 17 % všech komplikací. Jedná se o syndrom se závažným narušením tkáně nohy v důsledku porušení cévního zásobování a jeho konečným následkem může být amputace, která postihla 1 439 léčených osob, tj. 30 % z výskytu diabetické nohy. Komplikace se vyskytly u 66 % osob s diabetem I. typu, u 27 % osob s diabetem II. typu a u 19 % osob se sekundárním diabetem.

Od roku 2011 došlo ke změně ve vykazování léčby diabetu. Nově se sleduje počet jednotlivých způsobů léčby (počet léčeb) naordinovaných k léčbě diabetu rozlišených podle typu onemocnění a podle věku. Jeden pacient může být léčen více léčbami současně (s výjimkou pouze dietní léčby, vykazuje se samostatně). Vykazuje se každá naordinovaná léčba, která byla předepsána k pravidelnému užívání alespoň na dobu 1 měsíce.

S diagnózou diabetes mellitus I. typu (E10) se léčilo 149 dětí do 14 let a 116 mladistvých ve věku 15–19 let, všichni v odborných diabetologických ordinacích. Převážná část dětí a mladistvých byla léčena inzulinem. Intenzifikovaně bylo naordinováno 206 léčeb a 54 léčeb inzulinovou pumpou. Perorální antidiabetika (PAD) užívalo 5 nemocných.

Zpracovala: Ivana Karasová
ÚZIS ČR, Regionální pracoviště Brno
Vinařská 6, 603 00 Brno
telefon: 543 559 453
e-mail: ivana.karasova@uzis.cz
<http://www.uzis.cz>

Personální zajištění a počet ošetření

| Území | Počet ZZ a pracovišť ¹⁾ | Počet pracovníků ²⁾ | | Počet ošetření - vyšetření ⁴⁾ | |
|-------------------|------------------------------------|--------------------------------|--------------------|--|-------------|
| | | lékaři | ZPBD ³⁾ | celkem | na 1 lékaře |
| Blansko | 37 | 2,35 | 2,50 | 26 225 | 11 160 |
| Brno-město | 142 | 19,15 | 19,65 | 108 735 | 5 678 |
| Brno-venkov | 54 | 4,05 | 3,30 | 24 258 | 5 990 |
| Břeclav | 29 | 2,50 | 3,10 | 14 269 | 5 708 |
| Hodonín | 52 | 5,14 | 6,30 | 41 710 | 8 115 |
| Vyškov | 32 | 1,01 | 1,00 | 6 003 | 5 944 |
| Znojmo | 56 | 3,10 | 3,10 | 20 628 | 6 654 |
| Jihomoravský kraj | 402 | 37,30 | 38,95 | 241 828 | 6 483 |
| ČR | 3 427 | 365,68 | 411,37 | 2 254 757 | 6 166 |

Personální zajištění a počet ošetření v kraji v letech 2006–2013

| Rok | Počet ZZ a pracovišť ¹⁾ | Počet pracovníků ⁵⁾ | | Počet ošetření - vyšetření ⁴⁾ | |
|------------------------|------------------------------------|--------------------------------|--------------------|--|-------------|
| | | lékaři | ZPBD ³⁾ | celkem | na 1 lékaře |
| Jihomoravský kraj 2006 | 338 | 26,95 | 34,58 | 202 663 | 7 520 |
| Jihomoravský kraj 2007 | 326 | 25,47 | 33,83 | 195 343 | 7 670 |
| Jihomoravský kraj 2008 | 333 | 27,19 | 33,14 | 199 929 | 7 353 |
| Jihomoravský kraj 2009 | 334 | 29,08 | 34,24 | 200 997 | 6 912 |
| Jihomoravský kraj 2010 | 338 | 32,50 | 34,16 | 205 528 | 6 324 |
| Jihomoravský kraj 2011 | 372 | 33,80 | 37,88 | 216 821 | 6 415 |
| Jihomoravský kraj 2012 | 382 | 34,61 | 39,57 | 222 756 | 6 436 |
| Jihomoravský kraj 2013 | 402 | 37,30 | 38,95 | 241 828 | 6 483 |

¹⁾ Diabetologické ordinace a ordinace PL poskytující diabetologickou péči, které odevzdaly vyplněný roční výkaz o činnosti

²⁾ Průměrný roční přepočtený počet - pouze pracovníci v odborných diabetologických ordinacích, vč. smluvních.
Nejsou zahrnuty úvazky praktických lékařů pro dospělé léčící diabetiky

³⁾ ZPBD - zdravotničtí pracovníci nelékaři s odbornou způsobilostí bez odborného dohledu podle zákona č. 96/2004 Sb., o nelékařských zdravotnických povoláních, § 5–§ 21

⁴⁾ Ošetření - vyšetření provedená pouze v odborných diabetologických ordinacích

⁵⁾ Rok 2008 - 2013 průměrný roční přepočtený počet pracovníků celkem včetně smluvních, rok 2007 a 2006 přepočtený počet pracovníků se stavem k 31.12.

Počet léčených diabetiků k 31.12.

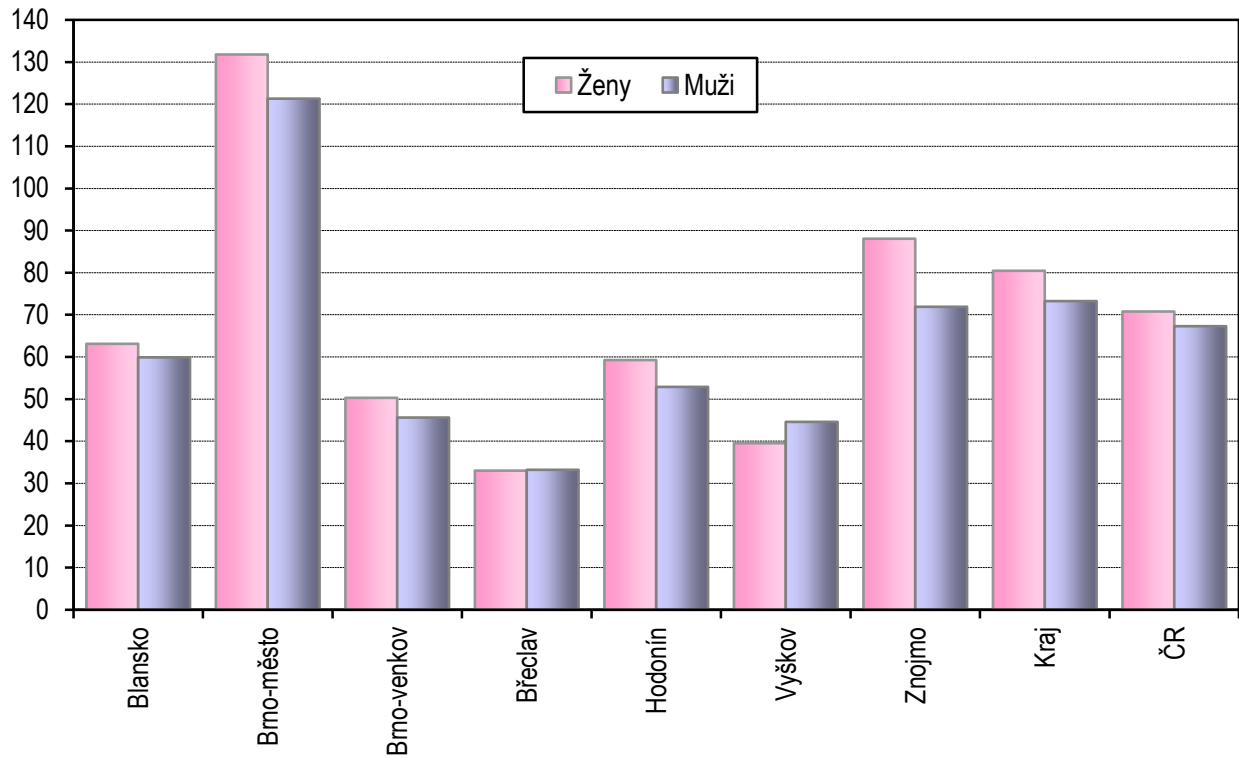
| Území | Počet léčených pacientů ¹⁾ | | | | Počet nově zjištěných onemocnění | | |
|-------------------|---------------------------------------|------|------|--|----------------------------------|------|------|
| | celkem | v % | | z celkem u PL pro dospělé (v %) | celkem | v % | |
| | | muži | ženy | | | muži | ženy |
| Blansko | 8 771 | 45,5 | 54,5 | 14,6 | 662 | 47,9 | 52,1 |
| Brno-město | 39 502 | 49,7 | 50,3 | 18,6 | 4 781 | 46,1 | 53,9 |
| Brno-venkov | 12 009 | 50,1 | 49,9 | 28,1 | 1 007 | 47,0 | 53,0 |
| Břeclav | 7 583 | 50,6 | 49,4 | 19,9 | 380 | 49,2 | 50,8 |
| Hodonín | 14 429 | 43,9 | 56,1 | 17,6 | 875 | 46,4 | 53,6 |
| Vyškov | 4 011 | 44,8 | 55,2 | 44,1 | 378 | 52,4 | 47,6 |
| Znojmo | 11 629 | 45,8 | 54,2 | 45,4 | 907 | 44,3 | 55,7 |
| Jihomoravský kraj | 97 934 | 47,9 | 52,1 | 23,6 | 8 990 | 46,6 | 53,4 |
| ČR | 861 647 | 47,8 | 52,2 | 21,2 | 72 600 | 47,8 | 52,2 |

Počet léčených diabetiků v kraji k 31.12. v letech 2006–2013

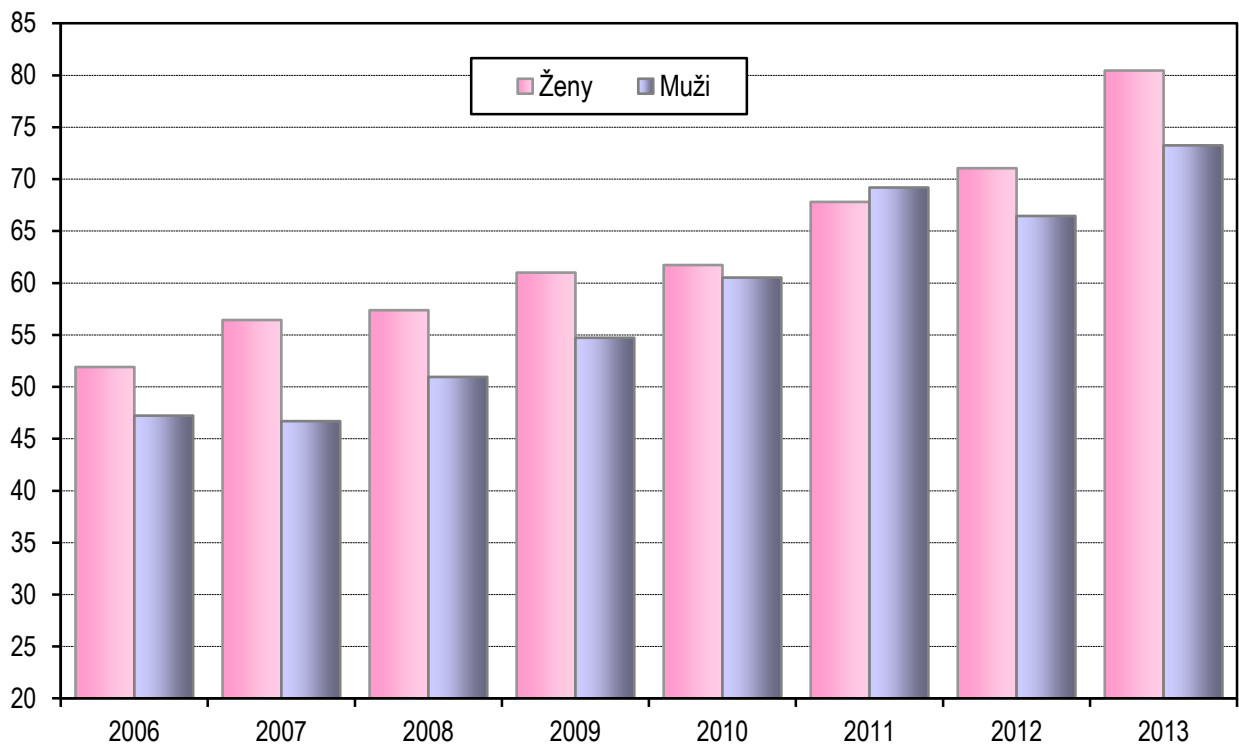
| Rok | Počet léčených pacientů | | | | Počet nově zjištěných onemocnění | | |
|------------------------|-------------------------|------|------|--|----------------------------------|------|------|
| | celkem | v % | | z celkem u PL pro dospělé (v %) | celkem | v % | |
| | | muži | ženy | | | muži | ženy |
| Jihomoravský kraj 2006 | 74 238 | 46,9 | 53,1 | 19,0 | 5 614 | 46,2 | 53,8 |
| Jihomoravský kraj 2007 | 76 407 | 45,1 | 54,9 | 17,0 | 5 870 | 43,9 | 56,1 |
| Jihomoravský kraj 2008 | 78 868 | 46,4 | 53,6 | 18,0 | 6 204 | 45,8 | 54,2 |
| Jihomoravský kraj 2009 | 78 552 | 45,8 | 54,2 | 18,0 | 6 663 | 46,1 | 53,9 |
| Jihomoravský kraj 2010 | 83 584 | 46,1 | 53,9 | 19,5 | 7 048 | 48,3 | 51,7 |
| Jihomoravský kraj 2011 | 86 706 | 46,3 | 53,7 | 23,0 | 7 976 | 49,4 | 50,6 |
| Jihomoravský kraj 2012 | 92 076 | 46,1 | 53,9 | 23,5 | 8 030 | 47,3 | 52,7 |
| Jihomoravský kraj 2013 | 97 934 | 47,9 | 52,1 | 23,6 | 8 990 | 46,6 | 53,4 |

¹⁾ Léčení pacienti a všechny údaje v následujících tabulkách jsou včetně pacientů léčených u praktických lékařů

**Počet osob s nově diagnostikovaným onemocněním
na 10 tisíc obyvatel podle pohlaví**



**Počet osob v kraji s nově diagnostikovaným onemocněním
na 10 tisíc obyvatel podle pohlaví v letech 2006–2013**



Léčené osoby podle jednotlivých typů diabetu

| Území | Počet léčených osob podle jednotlivých typů diabetu | | | | | | |
|-------------------|---|----------------------------------|---------------------------|---------------------------|---------------------------------|----------------------------------|---------------------------|
| | diabetes mellitus I. typu (E10) | diabetes mellitus II. typu (E11) | sekundární diabetes (E13) | celkem na 10 000 obyvatel | v % | | |
| | | | | | diabetes mellitus I. typu (E10) | diabetes mellitus II. typu (E11) | sekundární diabetes (E13) |
| Blansko | 634 | 8 089 | 48 | 814,04 | 7,2 | 92,2 | 0,5 |
| Brno-město | 4 384 | 34 466 | 652 | 1 046,39 | 11,1 | 87,3 | 1,7 |
| Brno-venkov | 674 | 11 231 | 104 | 569,88 | 5,6 | 93,5 | 0,9 |
| Břeclav | 215 | 7 262 | 106 | 659,52 | 2,8 | 95,8 | 1,4 |
| Hodonín | 410 | 13 958 | 61 | 926,47 | 2,8 | 96,7 | 0,4 |
| Vyškov | 184 | 3 736 | 91 | 445,46 | 4,6 | 93,1 | 2,3 |
| Znojmo | 391 | 11 144 | 94 | 1 026,08 | 3,4 | 95,8 | 0,8 |
| Jihomoravský kraj | 6 892 | 89 886 | 1 156 | 836,99 | 7,0 | 91,8 | 1,2 |
| ČR | 58 901 | 789 900 | 12 846 | 819,65 | 6,8 | 91,7 | 1,5 |

Léčené osoby podle jednotlivých typů diabetu v kraji v letech 2006–2013

| Rok | Počet léčených osob podle jednotlivých typů diabetu | | | | | | |
|------------------------|---|----------------------------------|---------------------------|---------------------------|---------------------------------|----------------------------------|---------------------------|
| | diabetes mellitus I. typu (E10) | diabetes mellitus II. typu (E11) | sekundární diabetes (E13) | celkem na 10 000 obyvatel | v % | | |
| | | | | | diabetes mellitus I. typu (E10) | diabetes mellitus II. typu (E11) | sekundární diabetes (E13) |
| Jihomoravský kraj 2006 | 6 018 | 67 338 | 882 | 655,49 | 8,1 | 90,7 | 1,2 |
| Jihomoravský kraj 2007 | 5 925 | 69 531 | 951 | 669,92 | 7,8 | 91,0 | 1,2 |
| Jihomoravský kraj 2008 | 5 655 | 72 200 | 1 013 | 687,51 | 7,2 | 91,5 | 1,3 |
| Jihomoravský kraj 2009 | 5 758 | 71 776 | 1 018 | 682,05 | 7,3 | 91,4 | 1,3 |
| Jihomoravský kraj 2010 | 5 597 | 77 013 | 974 | 723,89 | 6,7 | 92,1 | 1,2 |
| Jihomoravský kraj 2011 | 5 989 | 79 684 | 1 033 | 743,42 | 6,9 | 91,9 | 1,2 |
| Jihomoravský kraj 2012 | 6 279 | 84 771 | 1 026 | 787,88 | 6,8 | 92,1 | 1,1 |
| Jihomoravský kraj 2013 | 6 892 | 89 886 | 1 156 | 836,99 | 7,0 | 91,8 | 1,2 |

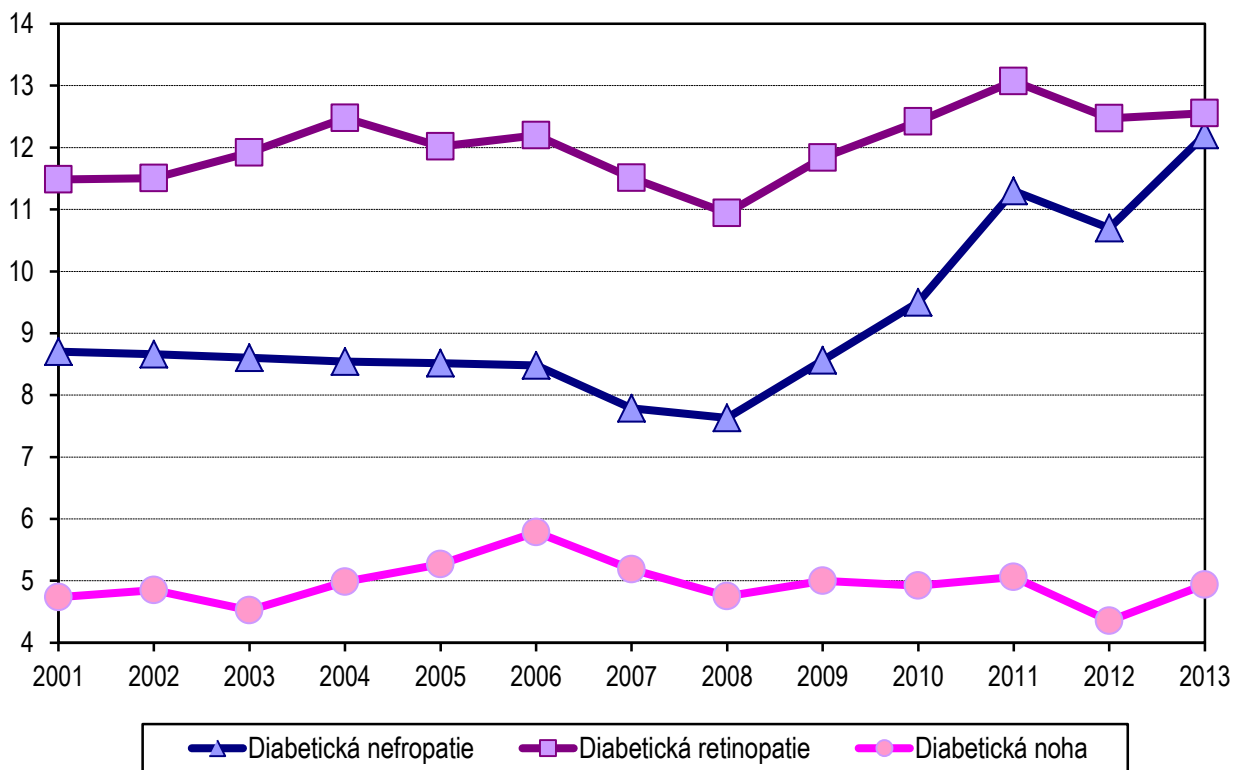
Počet léčených osob s diabetickou komplikací

| Území | Diabetická | | | | | | % pacientů s diabetickou komplikací ze všech pacientů | | | |
|-------------------|------------|--------------------------------|----------------|---------|-------|--------|---|-----------------------|------------------------|-----------------|
| | nefropatie | | retinopatie | | | noha | | diabetická nefropatie | diabetická retinopatie | diabetická noha |
| | celkem | z celku s renální insuficiencí | celkem | z celku | | celkem | z celku s amputací | | | |
| | | | proliferativní | slepota | | | | | | |
| Blansko | 959 | 185 | 1 270 | 445 | 12 | 216 | 57 | 10,9 | 14,5 | 2,5 |
| Brno-město | 5 283 | 1 988 | 5 761 | 1 494 | 256 | 2 635 | 857 | 13,4 | 14,6 | 6,7 |
| Brno-venkov | 1 607 | 377 | 1 248 | 375 | 20 | 318 | 81 | 13,4 | 10,4 | 2,6 |
| Břeclav | 913 | 168 | 989 | 246 | 12 | 258 | 93 | 12,0 | 13,0 | 3,4 |
| Hodonín | 1 209 | 252 | 1 296 | 322 | 37 | 496 | 112 | 8,4 | 9,0 | 3,4 |
| Vyškov | 343 | 224 | 328 | 118 | 19 | 145 | 63 | 8,6 | 8,2 | 3,6 |
| Znojmo | 1 635 | 703 | 1 405 | 323 | 24 | 767 | 176 | 14,1 | 12,1 | 6,6 |
| Jihomoravský kraj | 11 949 | 3 897 | 12 297 | 3 323 | 380 | 4 835 | 1 439 | 12,2 | 12,6 | 4,9 |
| ČR | 104 272 | 37 733 | 102 783 | 27 073 | 2 458 | 44 657 | 11 168 | 12,1 | 11,9 | 5,2 |

Počet léčených osob s diabetickou komplikací v kraji v letech 2006–2013

| Rok | Diabetická | | | | | | % pacientů s diabetickou komplikací ze všech pacientů | | | |
|--------------------|------------|--------------------------------|----------------|---------|-----|--------|---|-----------------------|------------------------|-----------------|
| | nefropatie | | retinopatie | | | noha | | diabetická nefropatie | diabetická retinopatie | diabetická noha |
| | celkem | z celku s renální insuficiencí | celkem | z celku | | celkem | z celku s amputací | | | |
| | | | proliferativní | slepota | | | | | | |
| Jihomor. kraj 2006 | 6 294 | 1 994 | 9 055 | 1 724 | 399 | 4 295 | 828 | 8,5 | 12,2 | 5,8 |
| Jihomor. kraj 2007 | 5 951 | 1 920 | 8 796 | 1 717 | 378 | 3 964 | 803 | 7,8 | 11,5 | 5,2 |
| Jihomor. kraj 2008 | 6 020 | 1 876 | 8 629 | 1 571 | 245 | 3 749 | 746 | 7,6 | 10,9 | 4,8 |
| Jihomor. kraj 2009 | 6 728 | 2 303 | 9 298 | 1 878 | 236 | 3 928 | 797 | 8,6 | 11,8 | 5,0 |
| Jihomor. kraj 2010 | 7 940 | 2 772 | 10 382 | 2 237 | 189 | 4 114 | 907 | 9,5 | 12,4 | 4,9 |
| Jihomor. kraj 2011 | 9 797 | 3 401 | 11 334 | 2 481 | 202 | 4 388 | 1 032 | 11,3 | 13,1 | 5,1 |
| Jihomor. kraj 2012 | 9 853 | 3 367 | 11 483 | 2 664 | 224 | 4 009 | 1 108 | 10,7 | 12,5 | 4,4 |
| Jihomor. kraj 2013 | 11 949 | 3 897 | 12 297 | 3 323 | 380 | 4 835 | 1 439 | 12,2 | 12,6 | 4,9 |

**Vývoj léčených s diabetickou komplikací
na 100 všech léčených s diabetem v letech 2001–2013**



Léčba diabetu podle typu onemocnění v Jihomoravském kraji ^{*)}

| Druh léčby | Počet léčeb podle typu diabetu | | | |
|---------------------------|--------------------------------|------------------|---------------------------|-------------------------------------|
| | I. Typ DM (E10) | II. typ DM (E11) | sekundární diabetes (E13) | porucha glukózové tolerance (R73.0) |
| Jen dietou | x | 11 233 | 311 | 7 965 |
| PAD | | | | |
| deriváty sulfonylmočoviny | 23 | 23 377 | 230 | x |
| metforminem | 429 | 54 035 | 250 | 677 |
| glinidy | 22 | 2 177 | 33 | x |
| glitazony | 42 | 1 875 | 3 | x |
| akarbózou | - | 1 505 | 5 | x |
| inhibitory DPP-IV | 30 | 5 972 | 16 | x |
| Inkretinovými mimetiky | 20 | 1 272 | - | x |
| Inzulínem | | | | |
| konvenčně | 1 193 | 9 407 | 255 | x |
| intenzifikovaně | 5 223 | 7 772 | 183 | x |
| inzulínovou pumpou | 422 | 59 | - | x |

^{*)} Jeden pacient může být léčen více léčbami současně. Je uvedena každá naordinovaná léčba, která byla předepsána k pravidelnému užívání alespoň na dobu 1 měsíce

**Vývoj počtu léčených diabetiků na 10 tisíc obyvatel
podle pohlaví v letech 1996–2013**

