



# Informace ze zdravotnictví Moravskoslezského kraje

Ústavu zdravotnických informací a statistiky  
České republiky

Ostrava  
8. 10. 2012

5

## Gynekologická péče - činnost oboru v Moravskoslezském kraji v roce 2011

*Gynaecologic care - Activity in Branch in the Moravskoslezsky Region in 2011*

### Souhrn

Informace ze zdravotnictví kraje o činnosti oboru gynekologie v Moravskoslezském kraji v roce 2011 obsahuje údaje o ambulantní péči, činnosti oboru a o dispenzarizovaných pacientkách pro vybrané diagnózy. Je doplněna také základními ukazateli lůžkové péče ženských oddělení nemocnic. Celkový počet ošetření se proti předešlému roku mírně snížil. Na 1 praktického ženského lékaře připadlo v průměru 3 119 registrovaných pacientek. Přes polovinu žen ve věku 15 až 49 let užívalo hormonální nebo nitroděložní antikoncepci. V roce 2011 bylo v kraji evidováno 11 188 porodů a 19 834 gynekologických operací.

### Summary

*Information on health care activity in the branch of gynaecology in the Moravskoslezsky region in 2011 contains data about out-patient care, gynaecological activity and about patients followed up for selected diagnoses. It is supplemented by basic indicators on in-patient care in hospital gynaecology departments. The total number of examinations slightly increased against the previous year. The average number of registered patients per 1 physician gynaecologists was 3 119. Over one half of women aged 15 to 49 years used hormonal or IUD contraception. In 2011 there were 11 188 deliveries and 19 834 gynaecological surgeries recorded in the region.*

Údaje o gynekologické péči na území Moravskoslezského kraje vychází z výkazů A (MZ) 1-01 o ambulantní činnosti oboru gynekologie a L (MZ) 1-02 o lůžkovém fondu zdravotnických zařízení a jeho využití. Výkazy byly součástí Programu statistických zjišťování v ČR na rok 2011. Formuláře výkazů a pokyny jsou vystaveny na internetu [www.uzis.cz](http://www.uzis.cz). Návratnost výkazů o ambulantní péči byla 94 %, z toho 3 ordinace nezačaly činnost a 2 pokračují dále jako právnické osoby. Sběr výkazů o lůžkové péči byl 100 %. Údaje o personálním zabezpečení a činnosti oboru gynekologie se týkají pouze zařízení, která odevzdala vyplněný výkaz.

V ambulantních službách oboru gynekologie pracovalo na 165 odděleních a pracovištích kraje v průměrném ročním počtu úvazků 182,37 lékařů a 231,64 zdravotnických pracovníků nelékařů s odbornou způsobilostí bez odborného dohledu, včetně smluvních pracovníků.

Celkové počty ošetření se oproti roku 2010 mírně snížily. V ČR v roce 2011 bylo provedeno 10 114 480 ošetření – vyšetření (dále jen ošetření), v kraji pak dosáhl počet ošetření 1 201 812. Na 1 lékaře připadlo v kraji průměrně 6 590 (ČR 6 228) ošetření.

V kraji bylo registrováno 568 762 (ČR 4 415 986) pacientek. Na 1 praktického ženského lékaře v kraji připadlo v průměru 3 119 registrovaných pacientek, což překračuje republikový průměr (ČR 2 719). Na jednu registrovanou pacientku připadlo 2,1 ošetření (ČR 2,3).

V roce 2011 byl zaznamenán 4% pokles počtu žen ve fertilním věku (15–49 let) užívajících lékařem předepsanou antikoncepci (hormonální a nitroděložní). V kraji užívalo antikoncepci 52 % (v ČR 53 %) žen fertilního věku. Hormonální antikoncepce tvořila 85 % (ČR 87 %) lékařem předepisované antikoncepce, nitroděložní pouze 15 % (ČR 13 %).

Celkem o 8 % se snížil počet nově přijatých těhotných a dosáhl absolutně počtu 12 221 žen. Na 1 000 žen fertilního věku připadlo 42 (ČR 47) nově přijatých těhotných.

Proti předchozímu roku klesl počet návštěv porodních asistentek o 14 % na 1 744 návštěv a činil 23 % provedených návštěv porodních asistentek v České republice. Na tisíc žen fertilního věku bylo provedeno 6 (ČR 3) návštěv.

Od roku 2010 narostl o 29 % počet pacientek s prvně zjištěnou prekancerózou děložního hrdla, v kraji bylo 5 474 případů (9,5 % z ČR). Na 10 000 žen připadlo 87 (ČR 108) nově zjištěných prekanceróz, 85 % z nich činily mírné a střední cervikální dysplazie a 15 % těžké dysplazie.

K 31. 12. 2011 bylo v kraji dispenzarizováno u ambulantních gynekologických lékařů 1 071 pacientek pro Ca prvně zjištěné, což činilo 1,7 dispenzarizací (rok 2010: 1,7) na 1 000 žen. Nejvíce prvně zjištěných bylo Ca těla děložního, absolutně 414 případů, na 1 000 žen 0,7 případů. Podíl preventivních prohlídek dosáhl 23 % z celkového počtu ošetření.

Na ženských odděleních nemocnic bylo v roce 2011 na území kraje provedeno 11 188 porodů, což činilo 38 (ČR 43) porodů na 1 000 žen fertilního věku. Nejvíce porodů bylo uskutečněno ve FN v Ostravě. Mimo zdravotnické zařízení rodilo 18 žen. V souvislosti s těhotenstvím, potratem, porodem a šestineděním zemřeli v kraji v roce 2011 dvě ženy v okrese Ostrava a jedna žena v okrese Nový Jičín.

V roce 2011 bylo provedeno na ženských odděleních nemocnic 19 834 gynekologických operací, na 1 000 žen připadlo 32 (ČR 33) operovaných žen.

V souvislosti s gynekologickým onemocněním zemřelo v kraji na ženských odděleních nemocnic 18 žen, z toho 4 operovaných (ČR 162, z toho 37 operovaných).

Lůžková péče gynekologického oboru byla v kraji zajišťována na 12 (ČR 112) odděleních nemocnic. Využití lůžek ve dnech maximální lůžkové kapacity v kraji 211,6 dne bylo vyšší než využití v České republice 210,2. Průměrná ošetrovací doba činila v kraji 3,7 dne a byla nižší než v ČR 3,9 dne.

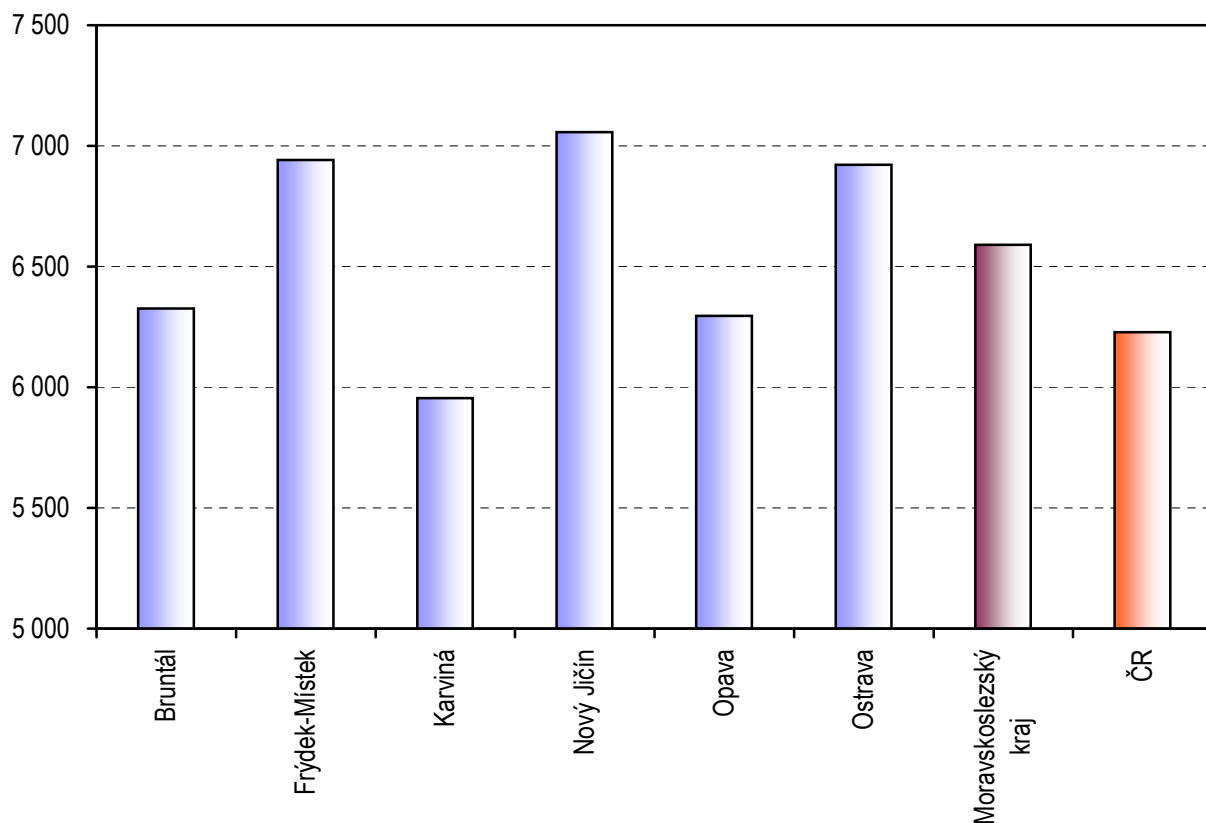
Zpracoval: Bc. Jiří Kozlík  
ÚZIS ČR, Regionální pracoviště Ostrava  
17. listopadu 1790, 708 52 Ostrava-Poruba  
tel.: 597 373 269  
e-mail: kozlik@uzis.cz  
<http://www.uzis.cz>

## Personální zajištění a počet ošetření - vyšetření v ambulantní péči dle území

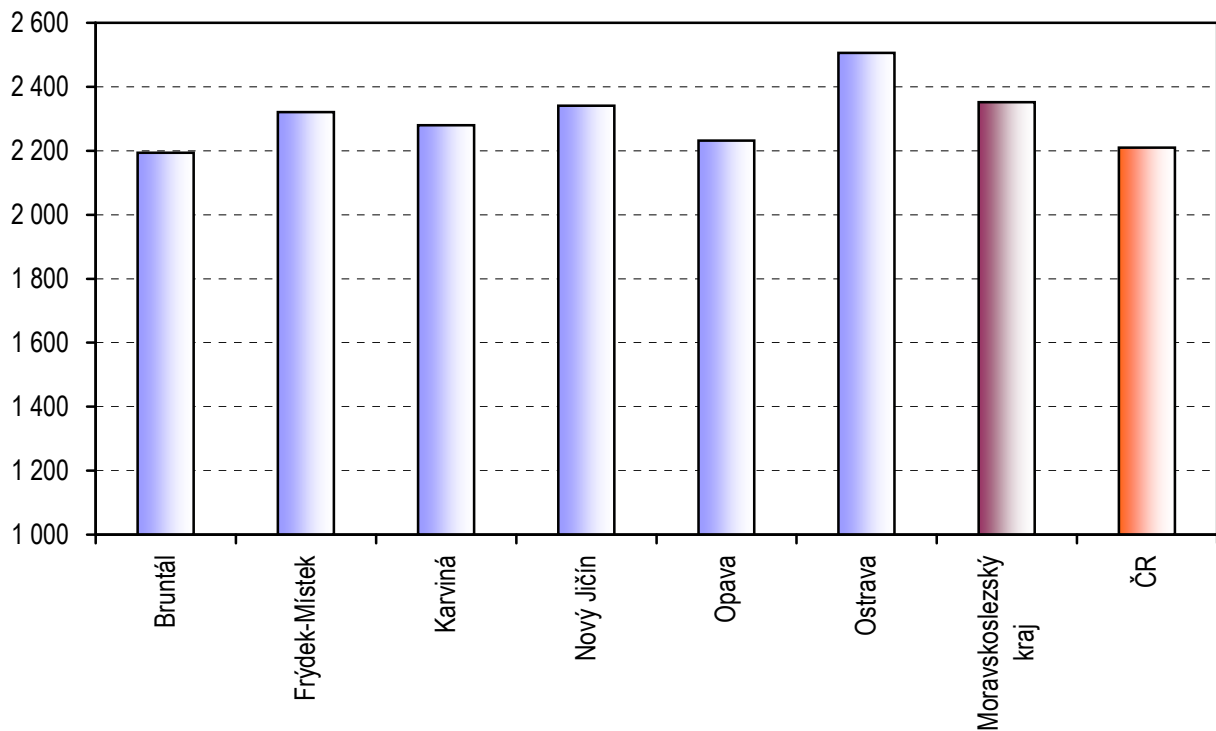
Území, kraj	Lékaři <sup>1)</sup>	Počet ošetření		Počet léčených pacientek ve sledovaném roce		Počet registrovaných pacientek	
		celkem	na 1 lékaře	celkem	na 1 lékaře	celkem	na 1 lékaře
Bruntál	13,30	84 144	6 327	29 183	2 194	40 510	3 046
Frýdek-Místek	27,55	191 254	6 942	63 925	2 320	83 162	3 019
Karviná	43,74	260 460	5 955	99 731	2 280	122 161	2 793
Nový Jičín	19,04	134 370	7 057	44 564	2 341	68 176	3 581
Opava	21,39	134 659	6 295	47 743	2 232	72 822	3 404
Ostrava	57,35	396 925	6 921	143 735	2 506	181 931	3 172
Moravskoslezský kraj	182,37	1 201 812	6 590	428 881	2 352	568 762	3 119
ČR	1 624,05	10 114 480	6 228	3 589 562	2 210	4 415 986	2 719

<sup>1)</sup> Průměrný roční přepočtený počet, vč. smluvních pracovníků

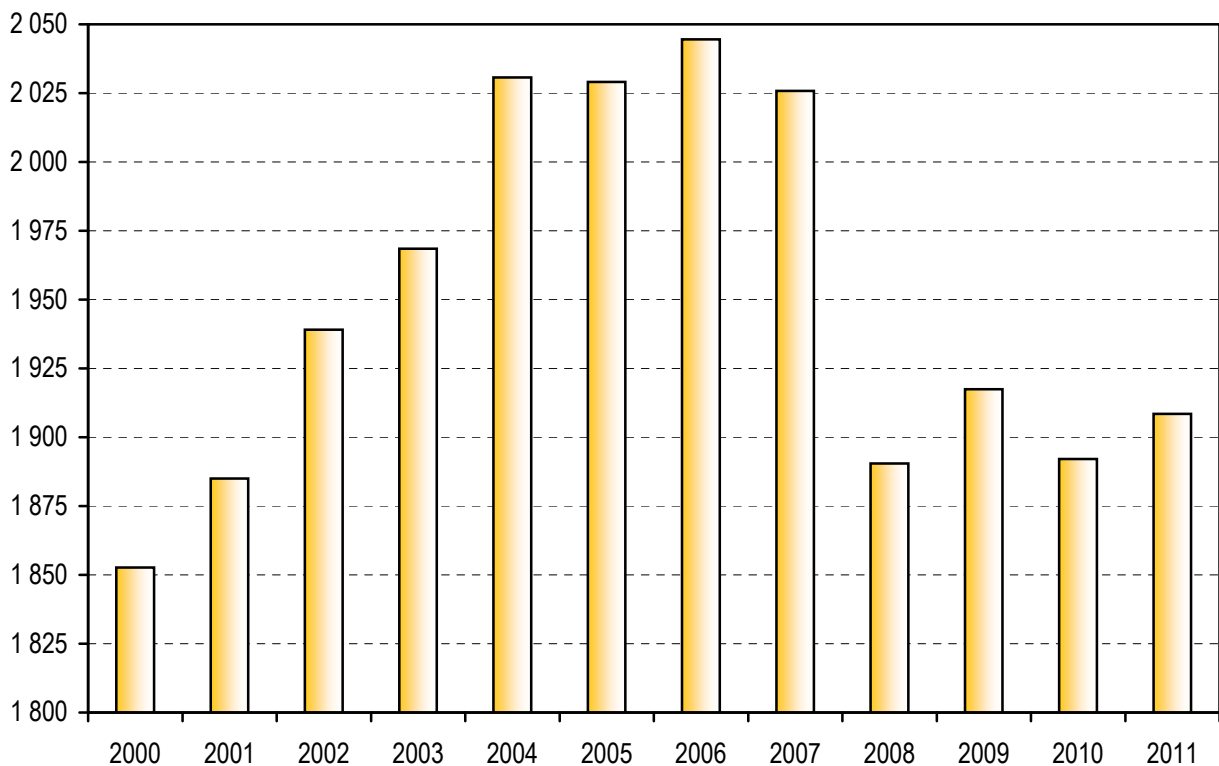
## Počet ošetření na 1 lékaře v roce 2011



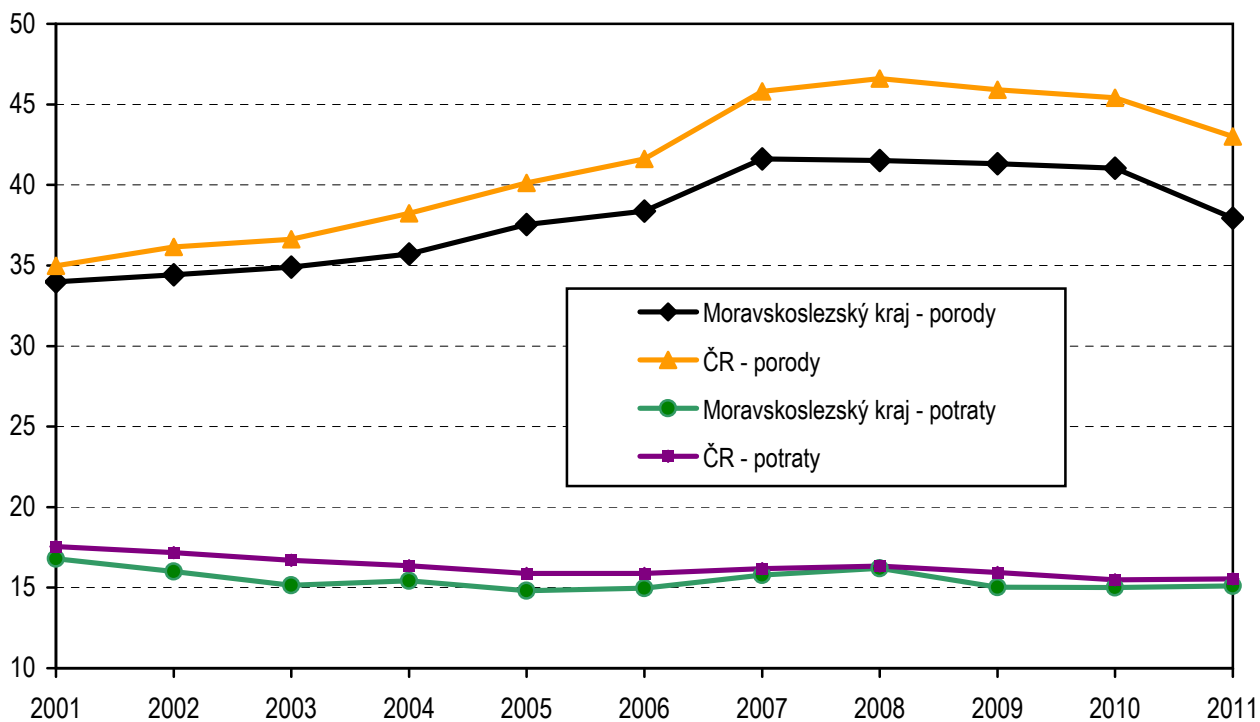
### Počet léčených patientek na 1 lékaře v roce 2011



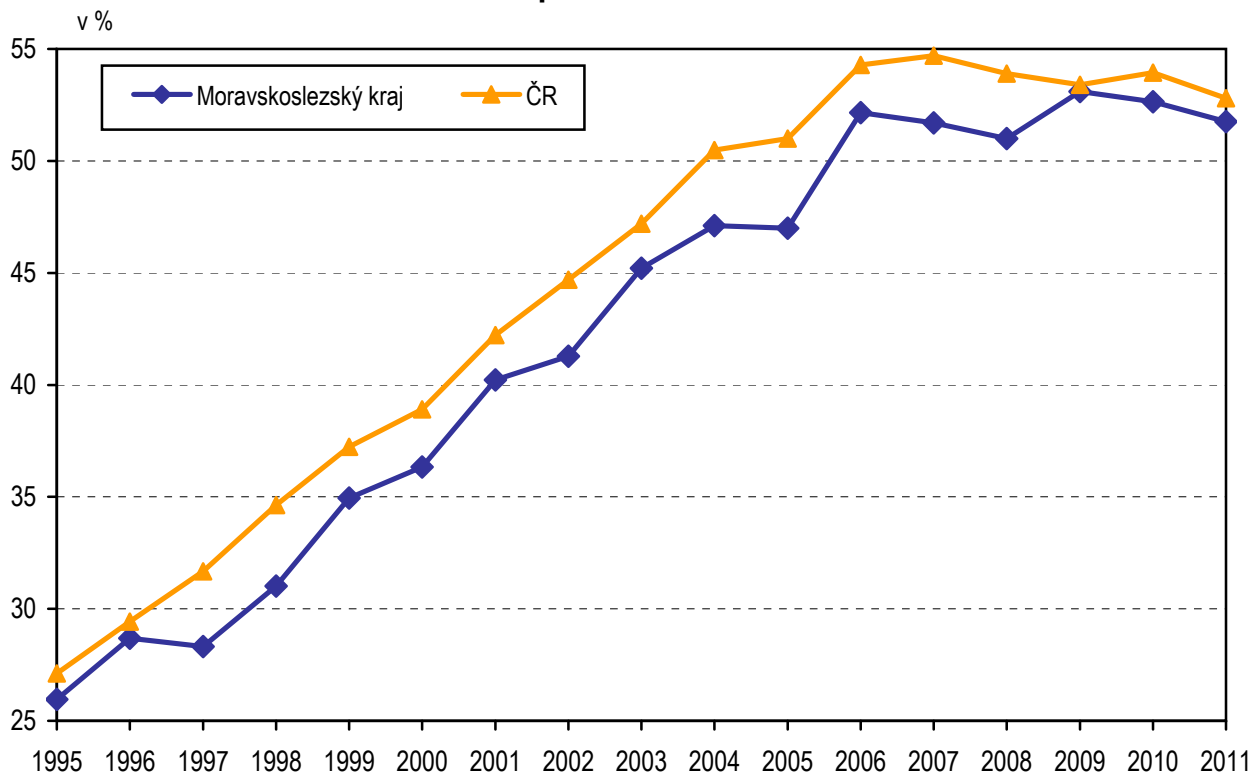
### Vývoj počtu gynekologických ošetření-vyšetření na 1 000 žen v letech 2000–2011



**Počet porodů a potratů na 1 000 žen fertilního věku  
v letech 2001–2011**



**Počet žen fertilního věku užívajících lékařsky sledovanou  
antikoncepci v letech 1995–2011**



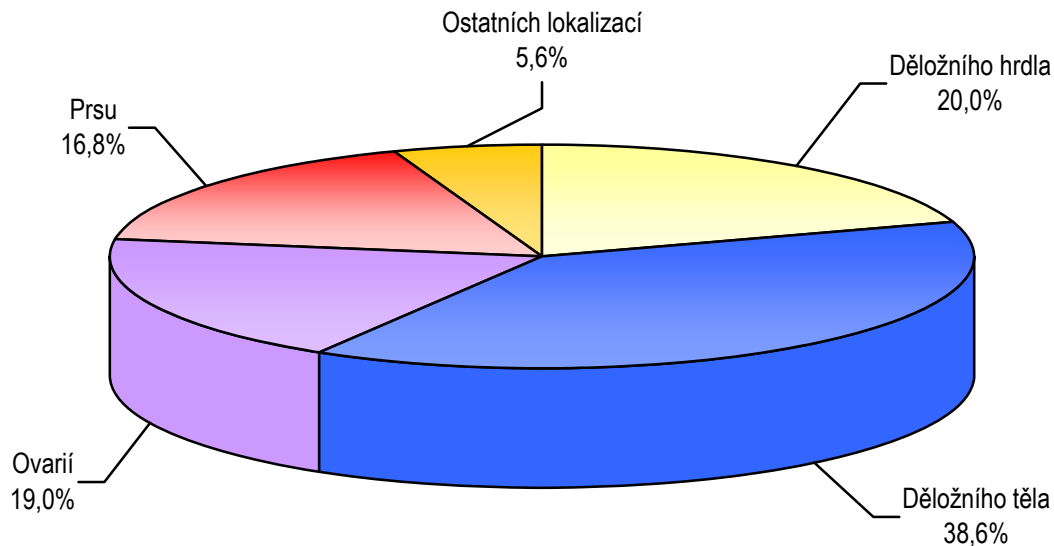
## Dispenzarizované pacientky pro vybranou diagnózu dle území

Území, kraj	Novotvar in situ <sup>1)</sup> (D05–D06, D07.0–3)	Počet prvně zjištěných onemocnění					
		prekancerózy děložního hrdla (N87.0-2)	ZN hrdla děložního (C53.-)	ZN těla děložního (C54.-)	ZN ovarií (C56)	ZN prsu (C50.-)	ZN ostatních lokalizací <sup>2)</sup>
Bruntál	15	265	6	8	3	4	2
Frýdek-Místek	15	589	14	35	12	13	3
Karviná	24	1 072	27	47	9	24	10
Nový Jičín	10	838	70	149	124	28	27
Opava	28	809	15	67	12	18	9
Ostrava	71	1 901	82	108	43	93	9
Moravskoslezský kraj	163	5 474	214	414	203	180	60
ČR	2 475	57 642	1 575	2 975	1 454	1 697	569

<sup>1)</sup> D05.- carcinoma (novotvar) in situ prsu, D06.- carcinoma in situ hrdla děložního, D07.0–D07.3 carcinoma in situ jiných a neurčených ženských pohlavních orgánů

<sup>2)</sup> C51.- zhoubný novotvar vulvy, C52 zhoubný novotvar pochvy - vaginy, C57.- zhoubný novotvar jiných a neurčených ženských pohlavních orgánů

## Podíl prvně zjištěných karcinomů v roce 2011



## Využívání lůžkového fondu a činnost ženských oddělení nemocnic a zatížení zdravotnických pracovníků

Ukazatel	Kraj	ČR
Počet oddělení	12	112
Počet pracovníků <sup>1)</sup>		
lékaři	82,40	865,07
ZPBD <sup>2)</sup> celkem	308,58	3 121,08
sestry <sup>2)</sup> u lůžka	225,23	2 708,66
Průměrný počet lůžek	507,14	5 467,88
Průměrný denní stav obsazených lůžek		
celkem	294,0	3 148,9
na 1 lékaře	3,6	3,9
na 1 sestru <sup>2)</sup> u lůžka	4,3	4,5
Počet lékařů na 100 lůžek	16,25	15,82
Počet ZPBD <sup>2)</sup> na 100 lůžek	60,85	57,08
Počet hospitalizovaných	28 880	295 635
Nemocniční letalita	0,8	0,6
Využití lůžek ve dnech	211,6	210,2
Průměrná ošetrovací doba	3,7	3,9
Prostoj lůžek <sup>3)</sup>	2,4	2,4
<b>Gynekologická činnost</b>		
Počet operovaných žen celkem	19 834	176 399
Počet zemřelých v souvislosti s gynekologickým onemocněním celkem	20	162
z toho operovaných	4	37
<b>Porodnická činnost</b>		
Počet porodů celkem	11 188	107 570
z toho mimo zdravotnické zařízení v %	0,16	0,21

<sup>1)</sup> Průměrný roční přepočtený počet (včetně smluvních pracovníků) v lůžkové části

<sup>2)</sup> Zdravotničtí pracovníci dle zákona č. 96/2004 Sb.:

ZPBD - zdravotničtí pracovníci nelékaři s odbornou způsobilostí bez odborného dohledu (§ 5–§ 21a)

sestra - všeobecné sestry a porodní asistentky (§ 5–§ 6)

<sup>3)</sup> Ve dnech na 1 hospitalizovaného z lůžek schopných provozu

Seznam nemocnic s ženským oddělením v kraji:

Nemocnice Krnov, p.o.

Podhorská nemocnice a.s. Rýmařov (detaš. prac. Bruntál)

Nemocnice ve Frýdku-Místku, p.o.

Nemocnice Třinec, p.o.

Nemocnice s poliklinikou Karviná-Ráj, p.o.

Nemocnice s poliklinikou Havířov, p.o.

Bohumínská městská nemocnice a.s.

Nemocnice s poliklinikou Nový Jičín, p.o.

Slezská nemocnice v Opavě, p.o.

Městská nemocnice Ostrava

Fakultní nemocnice Ostrava

Vítkovická nemocnice a.s.