



Informace ze zdravotnictví Moravskoslezského kraje

Ústavu zdravotnických informací a statistiky
České republiky

Ostrava
5. 11. 2014

5

Gynekologická péče - činnost oboru v Moravskoslezském kraji v roce 2013

Gynaecologic care - Activity in Branch in the Moravskoslezsky Region in 2013

Souhrn

Informace ze zdravotnictví kraje o činnosti oboru gynekologie v Moravskoslezském kraji v roce 2013 obsahuje údaje o ambulantní péči, činnosti oboru a o dispenzarizovaných pacientkách pro vybrané diagnózy. Je doplněna také základními ukazateli lůžkové péče ženských oddělení nemocnic. Celkový počet ošetření se proti předešlému roku mírně zvýšil o 0,8 %. Na 1 praktického ženského lékaře připadlo v průměru 3 134 registrovaných pacientek. Přes polovinu žen, přesně 52 %, ve věku 15 až 49 let užívalo hormonální nebo nitroděložní antikoncepci. V roce 2013 bylo v kraji evidováno 10 952 porodů a 19 152 gynekologických operací.

Summary

Information on health care activity in the branch of gynaecology in the Moravskoslezsky region in 2013 contains data about out-patient care, gynaecological activity and about patients followed up for selected diagnoses. It is supplemented by basic indicators on in-patient care in hospital gynaecology departments. The total number of examinations slightly increased about 0.8 % against the previous year. The average number of registered patients per 1 physician gynaecologists was 3 134. Over one half of women, exactly 52 %, aged 15 to 49 years used hormonal or IUD contraception. In 2013 there were 10 952 deliveries and 19 152 gynaecological surgeries recorded in the region.

Údaje o gynekologické péči na území Moravskoslezského kraje vychází z výkazů A (MZ) 1-01 o ambulantní činnosti oboru gynekologie a L (MZ) 1-02 o lůžkovém fondu zdravotnických zařízení a jeho využití. Výkazy byly součástí Programu statistických zjišťování v ČR na rok 2013. Formuláře výkazů a pokyny jsou vystaveny na internetu www.uzis.cz. Návratnost výkazů o ambulantní péči byla 96 %, z toho 3 ordinace ukončily činnost, 3 pokračují dále jako právnické osoby, 1 nezačala činnost a 1 přerušila činnost. Sběr výkazů o lůžkové péči byl 100 %. Údaje o personálním zabezpečení a činnosti oboru gynekologie se týkají pouze zařízení, která odevzdala vyplněný výkaz.

V ambulantních službách oboru gynekologie pracovalo na 170 odděleních a pracovištích kraje v průměrném ročním počtu úvazků 188,32 lékařů a 230,06 zdravotnických pracovníků nelékařů s odbornou způsobilostí bez odborného dohledu, včetně smluvních pracovníků.

Celkové počty ošetření se oproti roku 2012 mírně zvýšily o 0,8 %. V ČR v roce 2013 bylo provedeno 10 005 495 ošetření – vyšetření (dále jen ošetření), v kraji pak dosáhl počet ošetření 1 176 644. Na 1 lékaře připadlo v kraji průměrně 6 248 (ČR 6 099) ošetření.

V kraji bylo registrováno 590 271 (ČR 4 474 881) pacientek. Na 1 praktického ženského lékaře v kraji připadlo v průměru 3 134 registrovaných pacientek, což překračuje republikový průměr (ČR 2 728). Na jednu registrovanou pacientku připadala 2,0 ošetření (ČR 2,2).

V roce 2013 byl zaznamenán 1,9 % pokles počtu žen užívajících lékařem předepsanou antikoncepci (hormonální a nitroděložní). V kraji užívalo antikoncepci 51,7 % (v ČR 52 %) žen fertilního věku (15–49 let). Hormonální antikoncepce tvořila 84,2 % (ČR 85,5 %) lékařem předepisované antikoncepce, nitroděložní pouze 15,8 % (ČR 14,5 %).

Celkem o 2,3 % se snížil počet nově přijatých těhotných a dosáhl absolutně počtu 12 023 žen. Na 1 000 žen fertilního věku připadlo 42 (ČR 48) nově přijatých těhotných.

Proti předchozímu roku klesl počet návštěv porodních asistentek o 22,4 % na 1 078 návštěv a činil 17,5 % provedených návštěv porodních asistentek v celé České republice. Na tisíc žen fertilního věku byly provedeny 4 (ČR 3) návštěvy.

Ve srovnání s rokem 2012 klesl o 29,7 % počet pacientek s prvně zjištěnou prekancerózou děložního hrdla, v kraji bylo 3 590 případů (6,8 % z ČR). Na 10 000 žen připadlo 57 (ČR 98) nově zjištěných prekanceróz, 75,3 % z nich činily mírné a střední cervikální dysplazie a 24,7 % těžké dysplazie (ČR 77,5 % mírné a střední cervikální dysplazie a 22,5 % těžké dysplazie).

K 31. 12. 2013 bylo v kraji dispenzarizováno u ambulantních gynekologických lékařů 1 039 pacientek pro Ca prvně zjištěné, což činilo 1,7 dispenzarizací (rok 2012: 1,7) na 1 000 žen. Nejvíce prvně zjištěných bylo Ca těla děložního, absolutně 397 případů, na 1 000 žen 0,6 případů. Podíl preventivních prohlídek dosáhl 22,5 % (ČR 23,3 %) z celkového počtu ošetření.

Na ženských odděleních nemocnic bylo v roce 2013 na území kraje provedeno 10 952 (ČR 106 516) porodů, což činilo 38 (ČR 43) porodů na 1 000 žen fertilního věku. Nejvíce porodů bylo uskutečněno ve FN v Ostravě, na druhém místě byla Vítkovická nemocnice a na třetím místě Městská nemocnice Ostrava. Mimo zdravotnické zařízení rodilo 24 žen. V souvislosti s těhotenstvím, potratem, porodem a šestineděním nezemřely v kraji v roce 2012 žádné ženy.

V roce 2013 bylo na gynekologických odděleních nemocnic operováno 19 152 (ČR 175 275) žen, na 1 000 žen připadlo 31 (ČR 33) operovaných žen. V souvislosti s gynekologickým onemocněním zemřelo v kraji na ženských odděleních nemocnic 23 žen, z toho 14 operovaných (ČR 157, z toho 41 operovaných).

Lůžková péče gynekologického oboru byla v kraji zajišťována na 12 (ČR 110) odděleních nemocnic. Využití lůžek ve dnech maximální lůžkové kapacity v kraji 224,5 dne bylo vyšší než využití v České republice 217,7. Průměrná ošetrovací doba činila v kraji 3,5 dne a byla nižší než v ČR 3,6 dne.

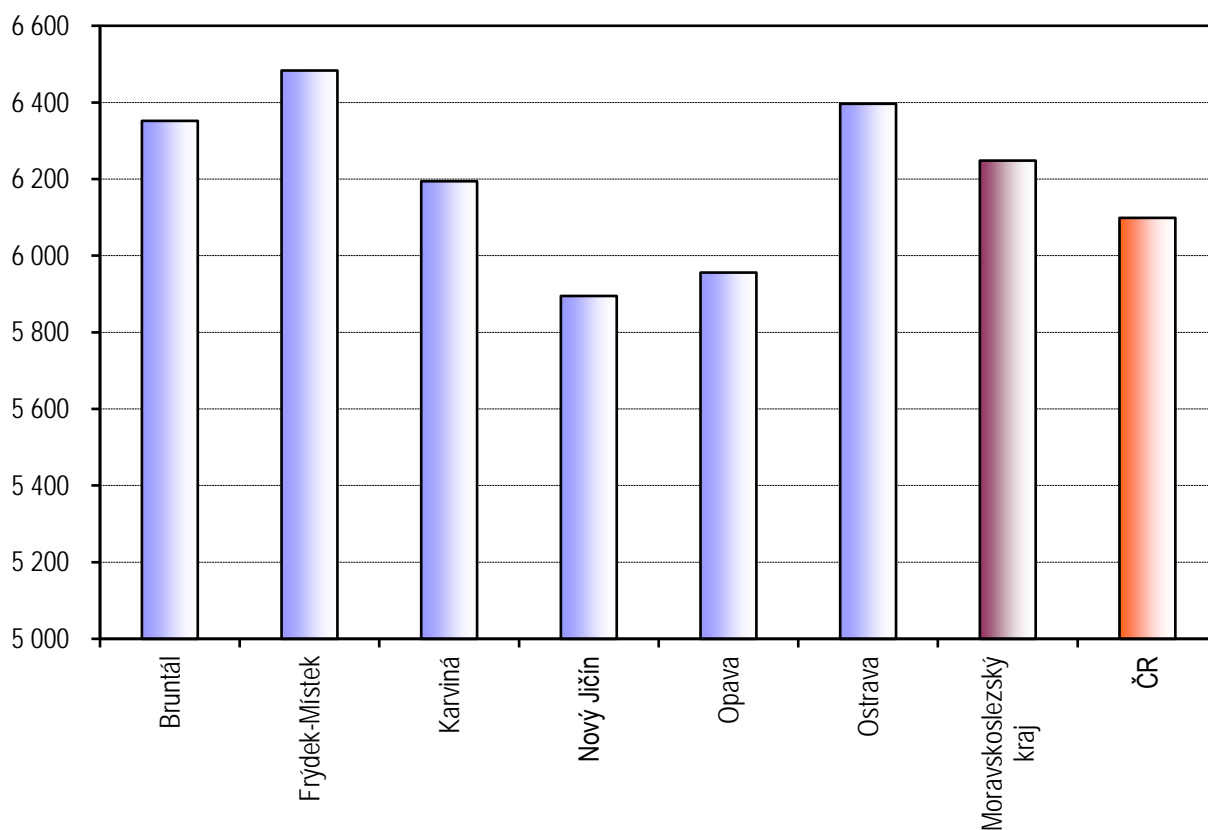
Zpracoval: Bc. Jiří Kozlík
ÚZIS ČR, Regionální pracoviště Ostrava
17. listopadu 1790, 708 52 Ostrava-Poruba
tel.: 597 373 269
e-mail: kozlik@uzis.cz
<http://www.uzis.cz>

Personální zajištění a počet ošetření - vyšetření v ambulantní péči dle území

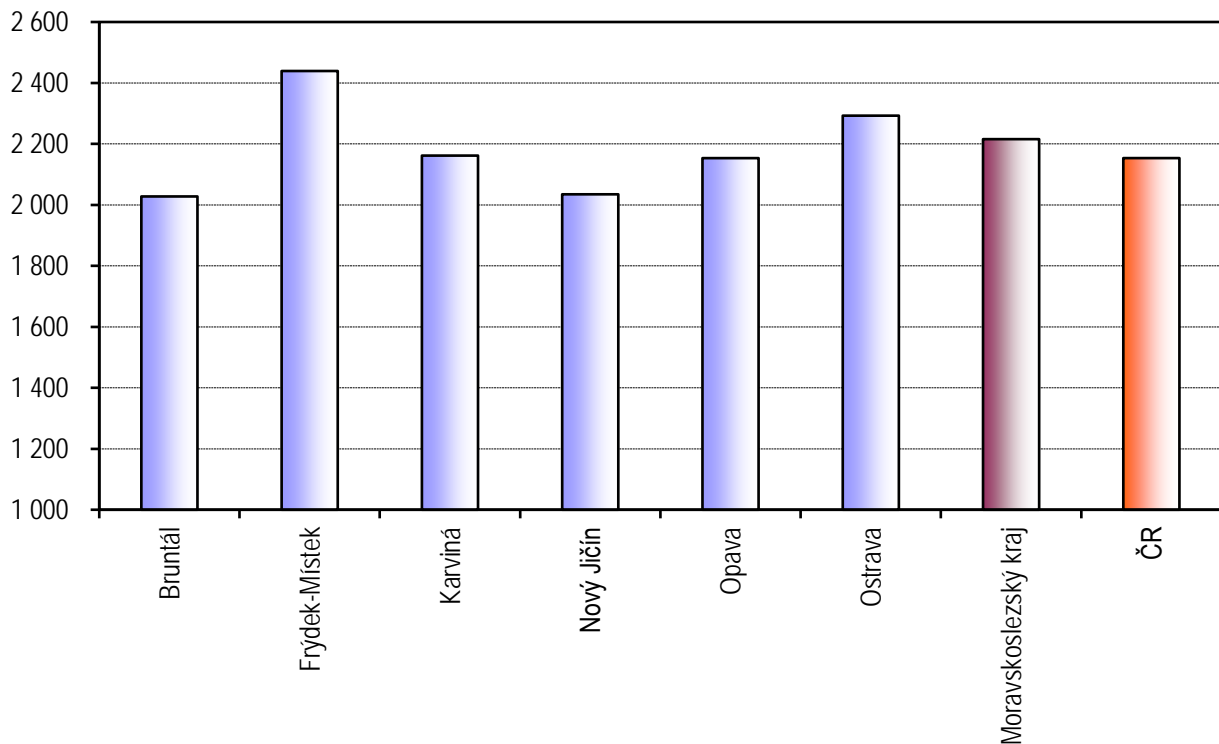
Území, kraj	Lékaři ¹⁾	Počet ošetření		Počet léčených pacientek ve sledovaném roce		Počet registrovaných pacientek	
		celkem	na 1 lékaře	celkem	na 1 lékaře	celkem	na 1 lékaře
Bruntál	14,45	91 784	6 352	29 300	2 028	44 299	3 066
Frydek-Místek	26,58	172 324	6 483	64 835	2 439	91 635	3 448
Karviná	45,44	281 464	6 194	98 229	2 162	133 352	2 935
Nový Jičín	21,88	128 979	5 895	44 520	2 035	68 017	3 109
Opava	21,40	127 456	5 956	46 083	2 153	73 130	3 417
Ostrava	58,57	374 637	6 396	134 287	2 293	179 838	3 070
Moravskoslezský kraj	188,32	1 176 644	6 248	417 254	2 216	590 271	3 134
ČR	1 640,61	10 005 495	6 099	3 533 055	2 154	4 474 881	2 728

¹⁾ Průměrný roční přepočtený počet, vč. smluvních pracovníků

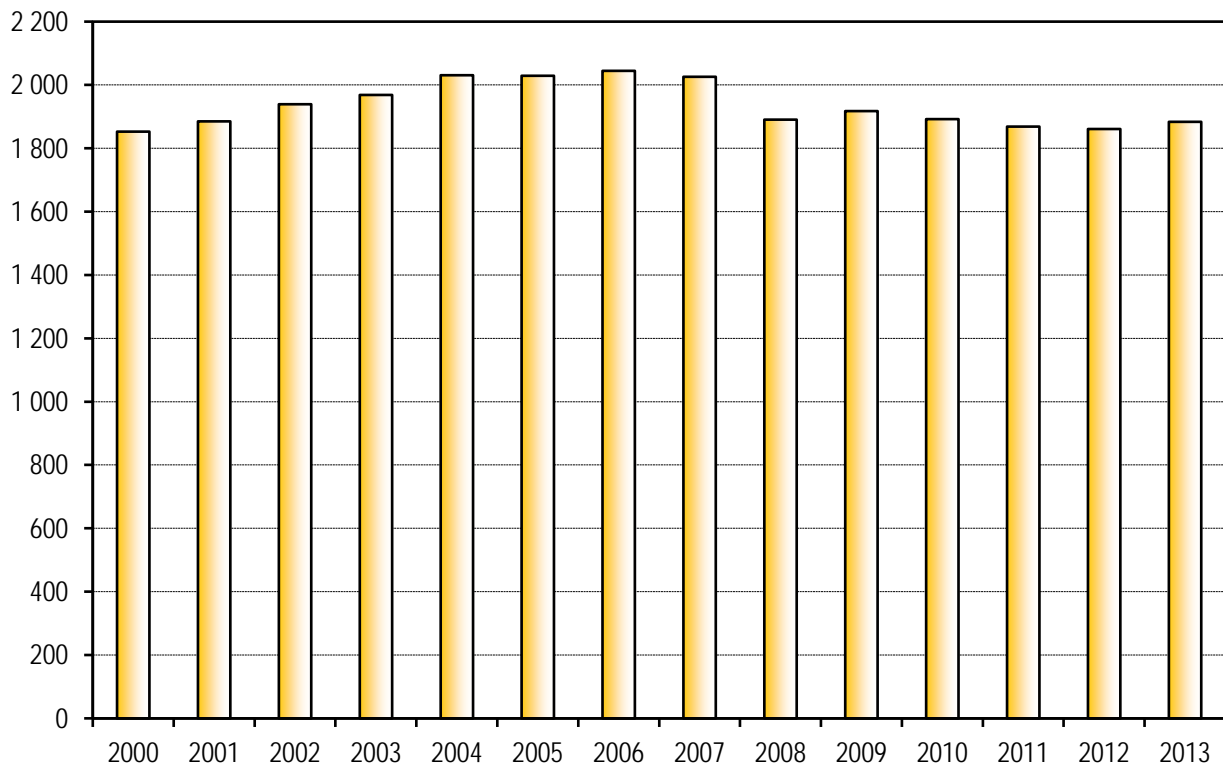
Počet ošetření na 1 lékaře v roce 2013



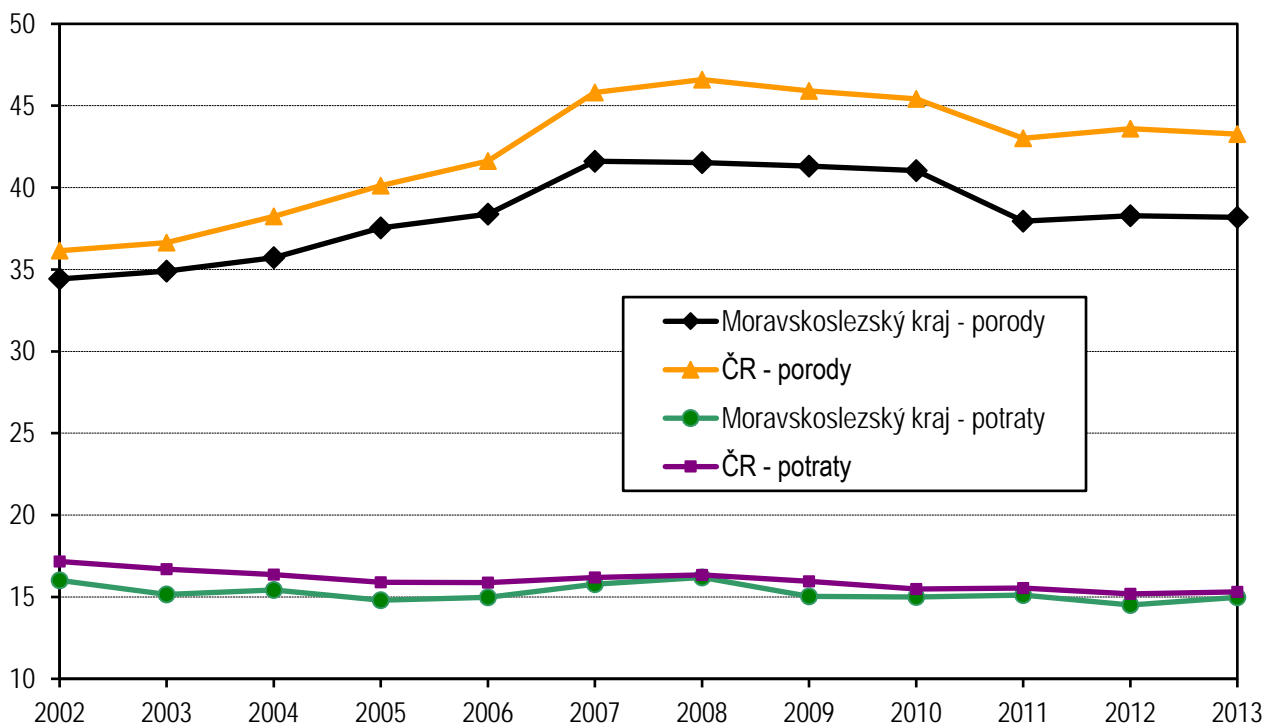
Počet léčených pacientek na 1 lékaře v roce 2013



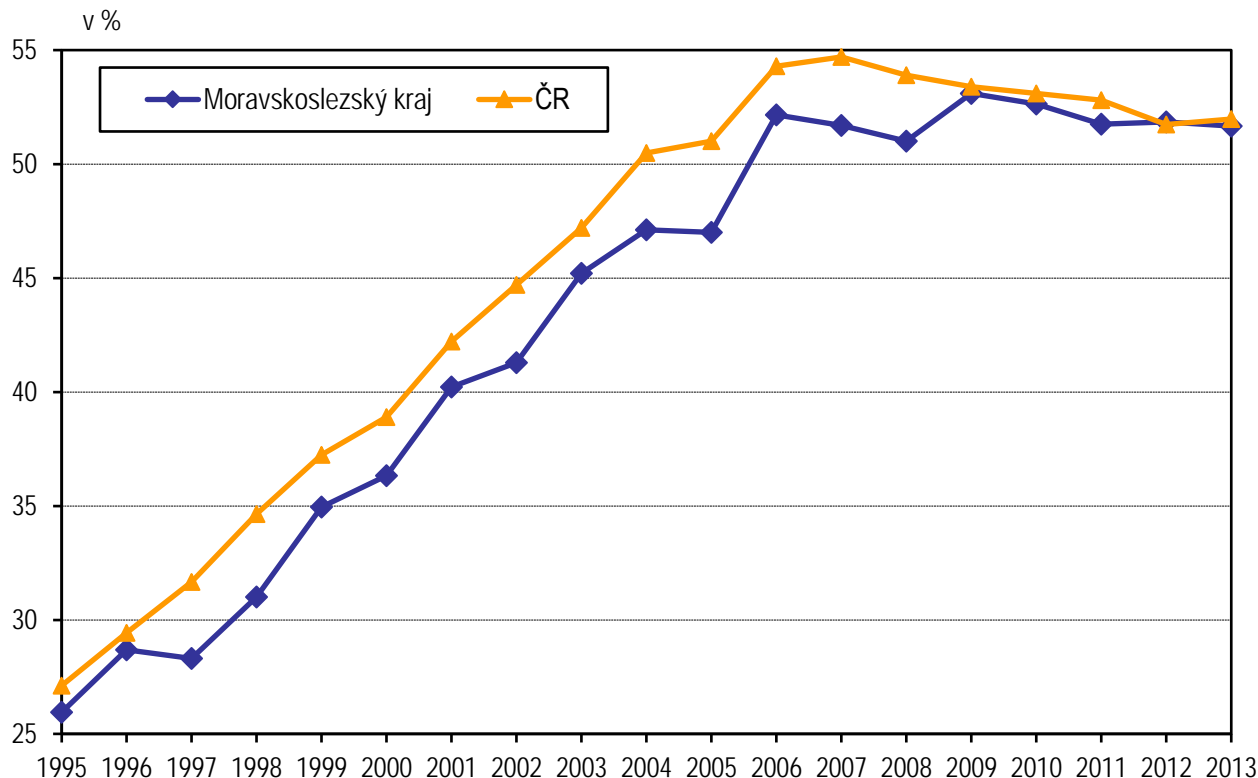
Vývoj počtu gynekologických ošetření (vyšetření) na 1 000 žen v letech 2000–2013



**Počet porodů a potratů na 1 000 žen fertilního věku
v letech 2002 – 2013**



**Počet žen fertilního věku užívajících lékařsky sledovanou
antikoncepci v letech 1995 – 2013**



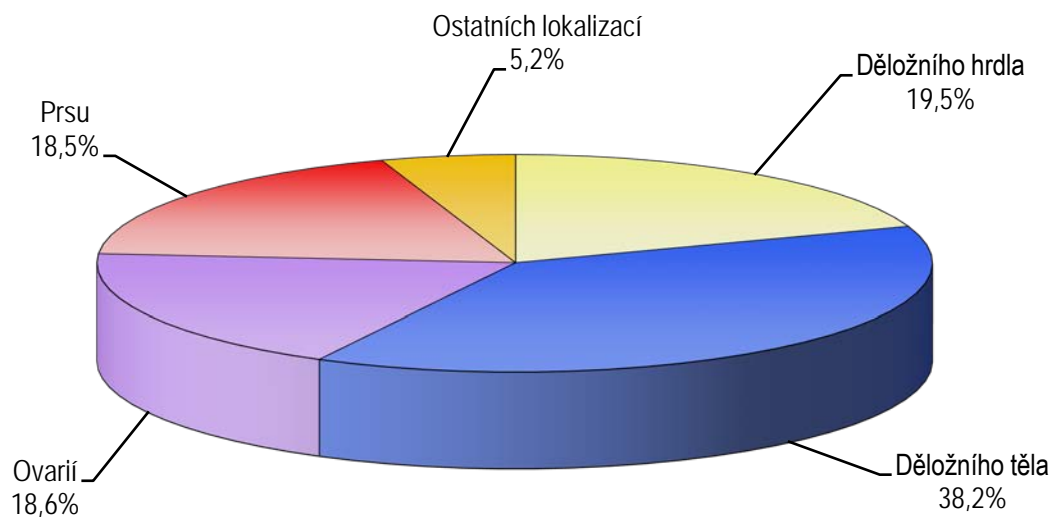
Dispenzarizované pacientky pro vybranou diagnózu dle území

Území, kraj	Novotvar in situ ¹⁾ (D05–D06, D07.0–3)	Počet prvně zjištěných onemocnění					
		prekancerózy děložního hrdla (N87.0-2)	ZN hrdla děložního (C53.-)	ZN těla děložního (C54.-)	ZN ovarií (C56)	ZN prsu (C50.-)	ZN ostatních lokalizací ²⁾
Bruntál	17	231	3	6	3	9	3
Frydek-Místek	10	331	10	40	12	3	4
Karviná	20	830	27	46	20	26	14
Nový Jičín	12	350	65	138	84	35	21
Opava	15	580	20	47	12	35	8
Ostrava	41	1 268	78	120	62	84	4
Moravskoslezský kraj	115	3 590	203	397	193	192	54
ČR	3 044	52 616	1 954	3 452	1 541	2 679	654

¹⁾ D05.- carcinoma (novotvar) in situ prsu, D06.- carcinoma in situ hrdla děložního, D07.0–D07.3 carcinoma in situ jiných a neurčených ženských pohlavních orgánů

²⁾ C51.- zhoubný novotvar vulvy, C52 zhoubný novotvar pochvy - vaginy, C57.- zhoubný novotvar jiných a neurčených ženských pohlavních orgánů

Podíl prvně zjištěných karcinomů v roce 2013



Využívání lůžkového fondu a činnost ženských oddělení nemocnic a zatížení zdravotnických pracovníků

Ukazatel	Kraj	ČR
Počet oddělení	12	110
Počet pracovníků ¹⁾		
lékaři	94,87	901,16
ZPBD ²⁾ celkem	308,70	3 022,27
sestry ²⁾ u lůžka	233,42	2 640,08
Průměrný počet lůžek	460,81	4 816,93
Průměrný denní stav obsazených lůžek		
celkem	283,4	2 872,5
na 1 lékaře	3,0	3,2
na 1 sestru ²⁾ u lůžka	4,2	4,3
Počet lékařů na 100 lůžek	20,67	18,79
Počet ZPBD ²⁾ na 100 lůžek	67,25	63,03
Počet hospitalizovaných	29 498	292 229
Nemocniční letalita	0,8	0,6
Využití lůžek ve dnech	224,5	217,7
Průměrná ošetrovací doba	3,5	3,6
Prostoj lůžek ³⁾	2,1	2,2
Gynekologická činnost		
Počet operovaných žen celkem	19 152	175 275
Počet zemřelých v souvislosti s gynekologickým onemocněním celkem	23	157
z toho operovaných	14	41
Porodnická činnost		
Počet porodů celkem	10 952	106 516
z toho mimo zdravotnické zařízení v %	0,22	0,17

¹⁾ Průměrný roční přepočtený počet (včetně smluvních pracovníků) v lůžkové části

²⁾ Zdravotničtí pracovníci dle zákona č. 96/2004 Sb.:

ZPBD - zdravotničtí pracovníci nelékaři s odbornou způsobilostí bez odborného dohledu (§ 5–§ 21a)

sestra - všeobecné sestry a porodní asistentky (§ 5–§ 6)

³⁾ Ve dnech na 1 hospitalizovaného z lůžek schopných provozu

Seznam nemocnic s ženským oddělením v kraji:

Nemocnice Krnov, p.o.

Podhorská nemocnice a.s. Rýmařov (detaš. prac. Bruntál)

Nemocnice ve Frýdku-Místku, p.o.

Nemocnice Třinec, p.o.

Nemocnice s poliklinikou Karviná-Ráj, p.o.

Nemocnice s poliklinikou Havířov, p.o.

Bohumínská městská nemocnice a.s.

Nemocnice s poliklinikou Nový Jičín, p.o.

Slezská nemocnice v Opavě, p.o.

Městská nemocnice Ostrava

Fakultní nemocnice Ostrava

Vítkovická nemocnice a.s.