



Informace ze zdravotnictví Kraje Vysočina

Ústavu zdravotnických informací a statistiky
České republiky

Brno
23. 8. 2013

3

Činnost oboru diabetologie v Kraji Vysočina v roce 2012

Activity in Branch Diabetology in the Region Vysočina in 2012

Souhrn

Informace ze zdravotnictví Kraje Vysočina podává přehled o počtu diabetologických ordinací a jejich personálním zabezpečení, počtu ošetření-vyšetření, počtu léčených pacientů, komplikací provázejících onemocnění a o léčbě. V roce 2012 se s diabetem léčilo 35 097 pacientů, což představuje 687 na 10 tisíc obyvatel. Proti roku 2011 je to o 1 391 léčených pacientů více.

Summary

Information on health service in the Vysočina Region presents the survey about the numbers of diabetologist's consultation rooms and their personnel garniture, numbers of treatments-examinations, number of treated patients, complications incident the illnesses and therapy. There were in 2012 the number of patients treated for diabetes 35 097, 687 per ten thousand inhabitant. This is about 1 391 treated patients more than in 2011.

Diabetes mellitus patří k závažným rizikovým faktorům kardiovaskulárních onemocnění, která jsou dlouhodobě nejčastější příčinou úmrtí v zemích evropského regionu.

Podkladem pro zpracování informace je roční výkaz o činnosti oboru diabetologie, který vyplňuje každá diabetologická ordinace, včetně ambulantních částí nemocnic, ve zdravotnických zařízeních všech zřizovatelů. Výkaz dále vyplňuje ordinace praktického lékaře pro dospělé, která diabetiky aktivně léčí. Výkaz je součástí Programu statistických zjišťování v České republice, který byl sestaven v souladu se zákonem č. 89/1995 Sb., o státní statistické službě, ve znění pozdějších předpisů. Formulář výkazu a pokyny pro jeho vyplnění jsou vystaveny na internetu www.uzis.cz. Počet obyvatel pro výpočet ukazatelů byl získán z dostupných zdrojů ČSÚ.

Zpravodajskou povinnost mělo 27 diabetologických ordinací, vyplněný výkaz odevzdalo 27 zpravodajských jednotek, tj. 100 %. Z výkazů vyplněných praktickými lékaři pro dospělé vyplynulo, že z 216 ordinací praktických lékařů pro dospělé se jich podílelo na aktivní léčbě diabetiků 112, tj. téměř 52 %.

Péči o diabetiky zajišťovalo v kraji 15,72 lékařů a 17,48 zdravotnických pracovníků s odbornou způsobilostí bez odborného dohledu (dále ZPBD), uvádíme průměrný roční přepočtený počet pracovníků celkem, včetně smluvních. Proti roku 2011 se počet odborných diabetologických ordinací nezměnil a počet lékařů se zvýšil o 0,52, počet ZPBD se snížil o 0,17.

Během roku bylo provedeno 110 tisíc ošetření a v průměru připadlo v kraji na jeden úvazek lékaře 6 969 (ČR 6 110) ošetření, v okresech to bylo od 6 008 v okrese Pelhřimov až po 7 738 v okrese Jihlava.

Ke konci roku se s diabetem léčilo 35 097 osob, z toho 77 % v diabetologických ordinacích a 23 % u praktických lékařů pro dospělé. Ženy tvoří přes polovinu léčených osob; na 10 tisíc žen v kraji připadlo 712 léčených diabetiček (ČR 827), na 10 tisíc mužů 660 léčených diabetiků (ČR 772). Nově diagnostikovaná onemocnění se podílela na celkovém počtu léčených mužů 7 % a na celkovém počtu léčených žen 8 % . Na 10 tisíc žen bylo nově přijato k léčbě 54 žen (ČR 70), na 10 tisíc mužů bylo nově přijato k léčbě 49 mužů (ČR 67). Z evidovaných diabetiků v průběhu roku zemřelo 556 žen a 527 mužů.

Lékaři diabetologové a praktičtí lékaři pro dospělé léčili 1 904 pacientů s diabetem I. typu (E10), 32 947 pacientů s diabetem II. typu (E11) a 246 pacientů se sekundárním diabetem (E13). Porucha glukózové tolerance (R73.0) byla zjištěna u 2 328 osob.

Z celkového počtu léčených diabetiků byla celá třetina postižena některou ze sledovaných diabetických komplikací. Diabetická nefropatie činila 35 % všech komplikací a trpělo jí v kraji 3 407 léčených osob. Diabetická retinopatie komplikovala základní onemocnění 3 643 osobám a podílela se tak na komplikacích 38 %. Slepota bylo postiženo 79 osob. Další diabetickou komplikací je diabetická noha, která se vyskytla u 2 659 osob a tvořila 27 % všech komplikací. Jedná se o syndrom se závažným narušením tkání nohy v důsledku porušení cévního zásobování a jeho konečným následkem může být amputace, která postihla 495 léčených osob, tj. 19 % z výskytu diabetické nohy. Komplikace se vyskytly u 67 % osob s diabetem I. typu, u 26 % osob s diabetem II. typu a u 20 % osob se sekundárním diabetem.

Od roku 2011 došlo ke změně ve vykazování léčby diabetu. Nově se sleduje počet jednotlivých způsobů léčby (počet léčeb) naordinovaných k léčbě diabetu rozlišených podle typu onemocnění a podle věku. Jeden pacient může být léčen více léčbami současně (s výjimkou pouze dietní léčby, vykazuje se samostatně). Vykazuje se každá naordinovaná léčba, která byla předepsána k pravidelnému užívání alespoň na dobu 1 měsíce.

S diagnózou diabetes mellitus I. typu (E10) se léčilo 25 dětí do 14 let a 16 mladistvých ve věku 15–19 let, všichni v odborných diabetologických ordinacích. Všechny děti a mladiství byli léčeni inzulínem. Konvenčně byla naordinována jedna léčba, 38 léčeb intenzifikovaně a 2 léčby inzulínovou pumpou.

Zpracovala: Anna Šenková
ÚZIS ČR, Regionální pracoviště Brno
Vinařská 6, 603 00 Brno
telefon: 543 559 453
e-mail: senkova@uzis.cz
<http://www.uzis.cz>

Personální zajištění a počet ošetření

Území	Počet ZZ a pracovišť ¹⁾	Počet pracovníků ²⁾		Počet ošetření - vyšetření ⁴⁾	
		lékaři	ZPBD ³⁾	celkem	na 1 lékaře
Havlíčkův Brod	33	2,70	3,30	20 307	7 521
Jihlava	25	3,70	3,20	28 631	7 738
Pelhřimov	22	3,68	3,73	22 110	6 008
Třebíč	30	1,80	1,90	11 964	6 647
Žďár nad Sázavou	29	3,84	5,35	26 541	6 912
Kraj Vysočina	139	15,72	17,48	109 553	6 969
ČR	3 265	360,83	396,51	2 204 822	6 110

Personální zajištění a počet ošetření v kraji v letech 2006–2012

Rok	Počet ZZ a pracovišť ¹⁾	Počet pracovníků ⁵⁾		Počet ošetření - vyšetření ⁴⁾	
		lékaři	ZPBD ³⁾	celkem	na 1 lékaře
Kraj Vysočina 2006	143	14,95	17,10	98 372	6 580
Kraj Vysočina 2007	125	14,95	16,00	97 058	6 492
Kraj Vysočina 2008	122	15,30	16,05	97 933	6 401
Kraj Vysočina 2009	117	14,50	15,29	96 284	6 640
Kraj Vysočina 2010	131	15,09	16,08	103 336	6 848
Kraj Vysočina 2011	136	15,20	17,65	109 064	7 175
Kraj Vysočina 2012	139	15,72	17,48	109 553	6 969

¹⁾ Diabetologické ordinace a ordinace PL poskytující diabetologickou péči, které odevzdaly vyplněný roční výkaz o činnosti

²⁾ Průměrný roční přepočtený počet - pouze pracovníci v odborných diabetologických ordinacích, vč. smluvních.
Nejsou zahrnuty úvazky praktických lékařů pro dospělé léčící diabetiky

³⁾ ZPBD - zdravotničtí pracovníci nelékaři s odbornou způsobilostí bez odborného dohledu podle zákona č. 96/2004 Sb., o nelékařských zdravotnických povoláních, § 5–§ 21

⁴⁾ Ošetření - vyšetření provedená pouze v odborných diabetologických ordinacích

⁵⁾ Rok 2008 - 2012 průměrný roční přepočtený počet pracovníků celkem včetně smluvních, rok 2007 a 2006 přepočtený počet pracovníků vč. smluvních se stavem k 31.12.

Počet léčených diabetiků k 31.12.

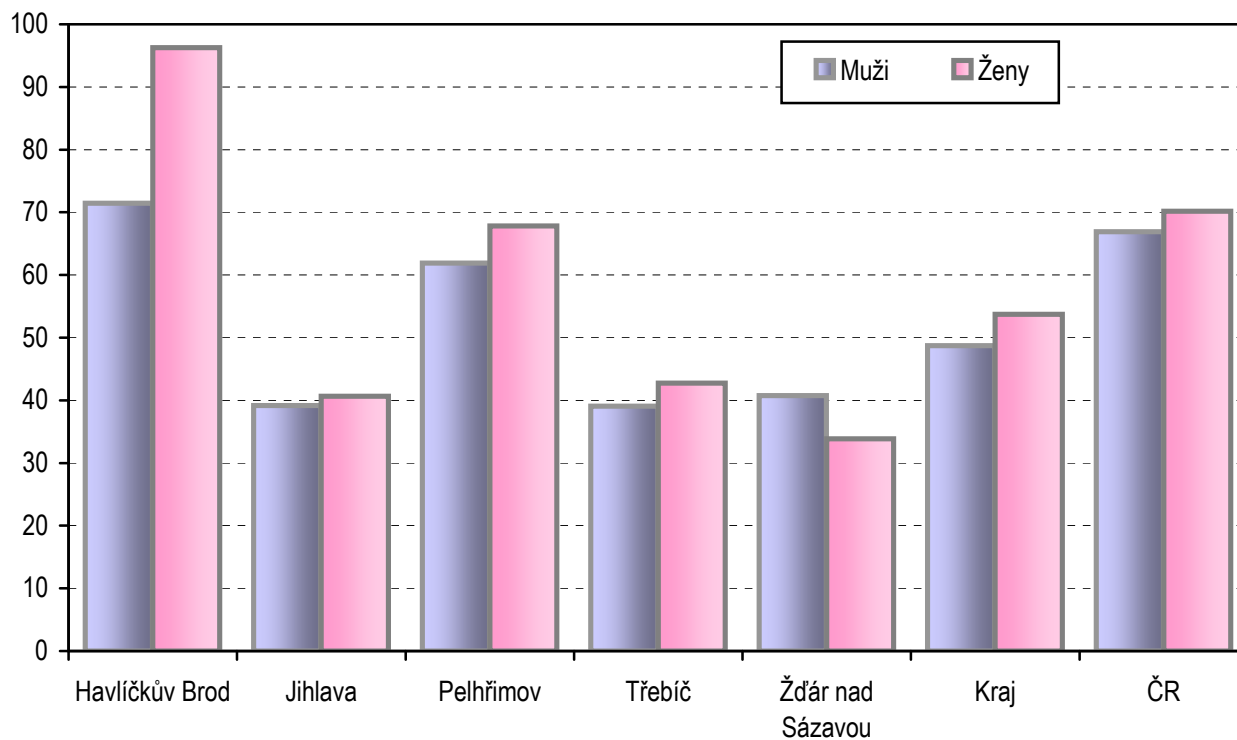
Území	Počet léčených pacientů ¹⁾				Počet nově zjištěných onemocnění		
	celkem	v %		z celkem u PL pro dospělé (v %)	celkem	v %	
		muži	ženy			muži	ženy
Havlíčkův Brod	6 270	46,0	54,0	40,6	798	42,2	57,8
Jihlava	6 383	48,2	51,8	14,3	448	48,7	51,3
Pelhřimov	7 591	49,4	50,6	8,2	470	47,2	52,8
Třebíč	4 057	45,0	55,0	43,1	463	47,3	52,7
Žďár nad Sázavou	10 796	48,3	51,7	21,2	443	54,4	45,6
Kraj Vysočina	35 097	47,7	52,3	23,1	2 622	47,2	52,8
ČR	841 227	47,4	52,6	19,7	72 063	47,9	52,1

Počet léčených diabetiků v kraji k 31.12. v letech 2006–2012

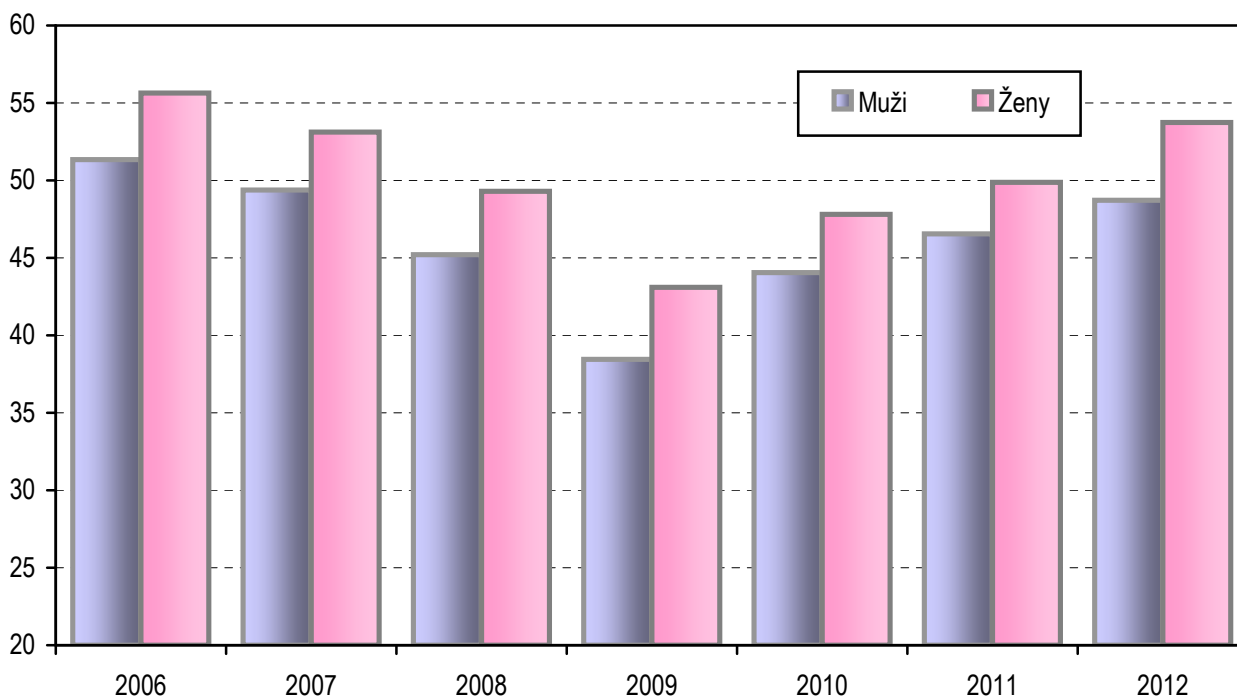
Rok	Počet léčených pacientů ¹⁾				Počet nově zjištěných onemocnění		
	celkem	v %		z celkem u PL pro dospělé (v %)	celkem	v %	
		muži	ženy			muži	ženy
Kraj Vysočina 2006	32 343	46,7	53,3	21,4	2 735	47,5	52,5
Kraj Vysočina 2007	31 601	46,4	53,6	20,5	2 628	47,7	52,3
Kraj Vysočina 2008	31 636	46,8	53,2	21,1	2 431	47,4	52,6
Kraj Vysočina 2009	30 986	46,5	53,5	21,4	2 102	46,8	53,2
Kraj Vysočina 2010	33 559	46,7	53,3	20,5	2 365	47,6	52,4
Kraj Vysočina 2011	33 706	47,1	52,9	22,4	2 469	47,9	52,1
Kraj Vysočina 2012	35 097	47,7	52,3	23,1	2 622	47,2	52,8

¹⁾ Léčení pacienti a všechny údaje v následujících tabulkách jsou včetně pacientů léčených u praktických lékařů

**Počet osob s nově diagnostikovaným onemocněním
na 10 tisíc obyvatel podle pohlaví**



**Počet osob v kraji s nově diagnostikovaným onemocněním
na 10 tisíc obyvatel podle pohlaví v letech 2006–2012**



Léčené osoby podle jednotlivých typů diabetu

Území	Počet léčených osob podle jednotlivých typů diabetu						
	diabetes mellitus I. typu (E10)	diabetes mellitus II. typu (E11)	sekundární diabetes (E13)	celkem na 10 000 obyvatel	v %		
					diabetes mellitus I. typu (E10)	diabetes mellitus II. typu (E11)	sekundární diabetes (E13)
Havlíčkův Brod	374	5 842	54	659,63	6,0	93,2	0,9
Jihlava	760	5 544	79	568,57	11,9	86,9	1,2
Pelhřimov	426	7 125	40	1 048,32	5,6	93,9	0,5
Třebíč	45	3 983	29	359,56	1,1	98,2	0,7
Žďár nad Sázavou	299	10 453	44	909,93	2,8	96,8	0,4
Kraj Vysočina	1 904	32 947	246	686,55	5,4	93,9	0,7
ČR	56 514	772 585	12 128	799,94	6,7	91,8	1,4

Léčené osoby podle jednotlivých typů diabetu v kraji v letech 2006–2012

Rok	Počet léčených osob podle jednotlivých typů diabetu						
	diabetes mellitus I. typu (E10)	diabetes mellitus II. typu (E11)	sekundární diabetes (E13)	celkem na 10 000 obyvatel	v %		
					diabetes mellitus I. typu (E10)	diabetes mellitus II. typu (E11)	sekundární diabetes (E13)
Kraj Vysočina 2006 ¹⁾	1 790	30 303	250	632,14	5,5	93,7	0,8
Kraj Vysočina 2007	2 324	29 039	238	615,19	7,4	91,9	0,8
Kraj Vysočina 2008	2 342	29 023	271	613,80	7,4	91,7	0,9
Kraj Vysočina 2009	2 290	28 438	258	601,68	7,4	91,8	0,8
Kraj Vysočina 2010	2 361	30 835	363	652,18	7,0	91,9	1,1
Kraj Vysočina 2011	2 067	31 294	345	658,40	6,1	92,8	1,0
Kraj Vysočina 2012	1 904	32 947	246	686,55	5,4	93,9	0,7

¹⁾ Kategorie 0–19 let byla chybně vykázána

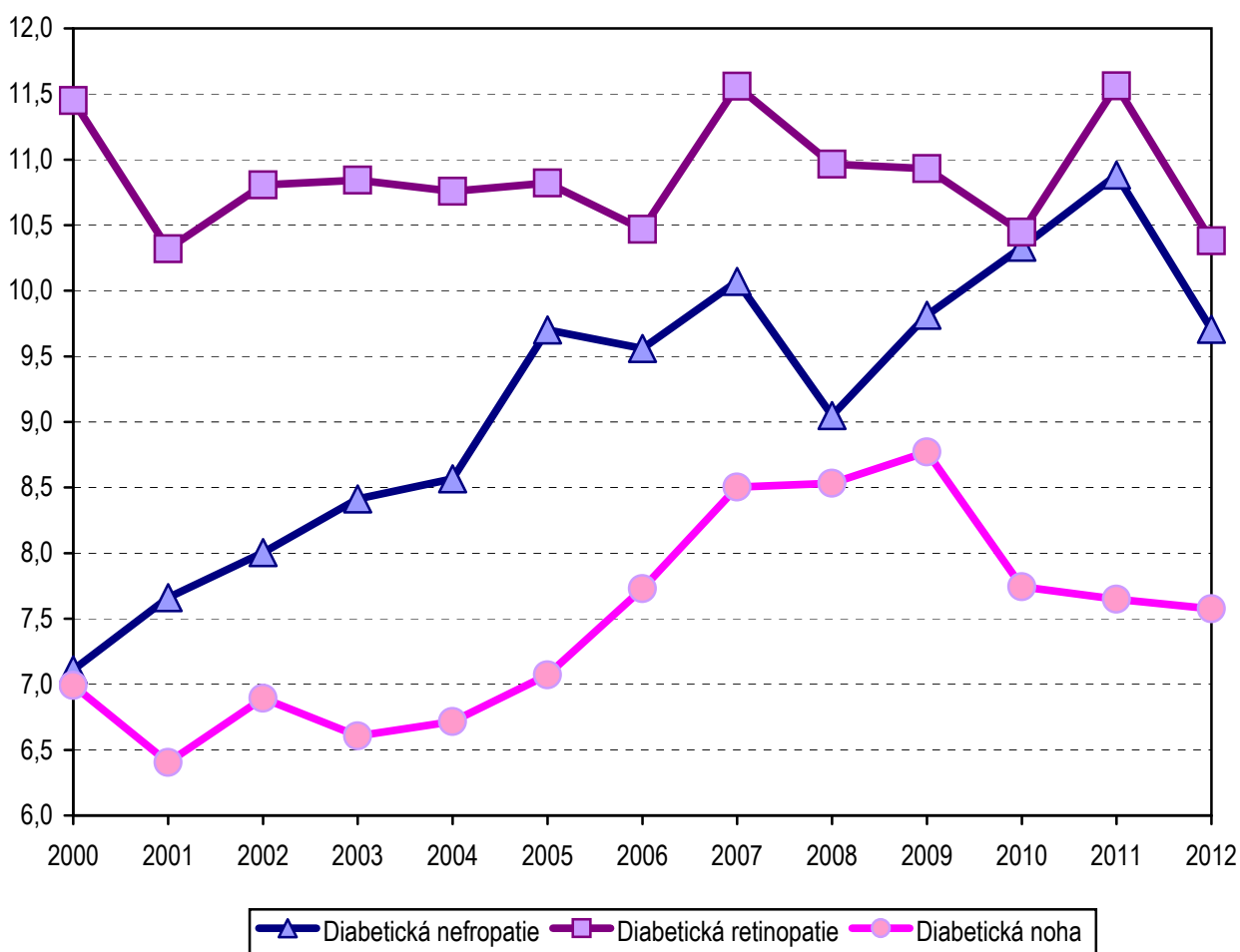
Počet léčených osob s diabetickou komplikací

Území	Diabetická							% pacientů s diabetickou komplikací ze všech pacientů		
	nefropatie		retinopatie			noha		diabetická nefropatie	diabetická retinopatie	diabetická noha
	celkem	z celku s renální insuficiencí	celkem	z celku		celkem	z celku s amputací			
			proliferativní	slepota						
Havlíčkův Brod	725	222	770	277	22	275	73	11,6	12,3	4,4
Jihlava	593	357	712	263	20	475	133	9,3	11,2	7,4
Pelhřimov	714	316	705	143	13	746	85	9,4	9,3	9,8
Třebíč	171	82	275	40	6	125	29	4,2	6,8	3,1
Žďár nad Sázavou	1 204	650	1 181	262	18	1 038	175	11,2	10,9	9,6
Kraj Vysočina	3 407	1 627	3 643	985	79	2 659	495	9,7	10,4	7,6
ČR	97 133	35 279	100 662	25 533	2 230	43 248	10 425	11,5	12,0	5,1

Počet léčených osob s diabetickou komplikací v kraji v letech 2006–2012

Rok	Diabetická							% pacientů s diabetickou komplikací ze všech pacientů		
	nefropatie		retinopatie			noha		diabetická nefropatie	diabetická retinopatie	diabetická noha
	celkem	z celku s renální insuficiencí	celkem	z celku		celkem	z celku s amputací			
			proliferativní	slepota						
Kraj Vysočina 2006	3 092	1 308	3 386	857	114	2 500	379	9,6	10,5	7,7
Kraj Vysočina 2007	3 183	1 297	3 653	1 151	147	2 687	381	10,1	11,6	8,5
Kraj Vysočina 2008	2 863	1 255	3 469	1 127	146	2 699	407	9,0	11,0	8,5
Kraj Vysočina 2009	3 041	1 335	3 387	1 004	130	2 718	451	9,8	10,9	8,8
Kraj Vysočina 2010	3 467	1 544	3 506	1 025	137	2 599	501	10,3	10,4	7,7
Kraj Vysočina 2011	3 668	1 538	3 897	856	105	2 578	483	10,9	11,6	7,6
Kraj Vysočina 2012	3 407	1 627	3 643	985	79	2 659	495	9,7	10,4	7,6

**Vývoj léčených s diabetickou komplikací
na 100 všech léčených s diabetem v letech 2000–2012**



Léčba diabetu podle typu onemocnění v Kraji Vysočina ^{*)}

Druh léčby	Počet léčeb podle typu diabetu			
	I. Typ DM (E10)	II. typ DM (E11)	sekundární diabetes (E13)	porucha glukózové tolerance (R73.0)
Jen dietou	x	4 950	65	2 194
PAD				
deriváty sulfonylmočoviny	-	8 880	31	x
metforminem	48	17 027	45	134
glinidy	-	609	2	x
glitazony	1	569	1	x
akarbózou	36	274	-	x
inhibitory DPP-IV	14	1 328	-	x
Inkretinovými mimetiky	-	473	-	x
Inzulínem				
konvenčně	45	2 729	39	x
intenzifikovaně	1 819	3 427	93	x
inzulínovou pumpou	30	-	-	x

^{*)} Jeden pacient může být léčen více léčbami současně. Je uvedena každá naordinovaná léčba, která byla předepsána k pravidelnému užívání alespoň na dobu 1 měsíce

**Vývoj počtu léčených diabetiků na 10 tisíc obyvatel
podle pohlaví v letech 2000–2012**

