



Informace ze zdravotnictví Zlínského kraje

Ústavu zdravotnických informací a statistiky
České republiky

Brno
11. 7. 2013

5

Dětská a dorostová péče ve Zlínském kraji v roce 2012

Children and Adolescents Care in the Zlinsky Region in 2012

Souhrn

Informace ze zdravotnictví kraje o dětské a dorostové péči ve Zlínském kraji v roce 2012 obsahuje údaje o ambulantní péči z oblasti sítě zdravotnických zařízení, personálního zajištění, činnosti, dispenzarizovaných pacientů pro vybranou diagnózu a také základní ukazatele lůžkové péče nemocnic. V kraji připadalo v průměru 10,6 praktických lékařů pro děti a dorost na 10 tisíc obyvatel 0-18 let. Podíl dětí kojených šest měsíců a déle se snížil z 49 % na 47 %. Podíl alergiků v dětské a dorostové populaci je 13,1 %.

Summary

Information on health service activity in the branch of children and adolescents care in the Zlinsky region in 2012 contains data about out-patient care from area of health service network, personnel capacity, activity, patients followed up for selected diagnoses and also basic indicators of in-patient care in hospitals. In the region there were on the average 10,6 practising physicians for children and adolescents per 10 thousand inhabitants 0-18 years. The proportion of children breastfed for six month or more decreased from 49 % to 47 %. The proportion of allergy patients in children and adolescent population is 13,1 %.

Údaje byly čerpány z výkazů A (MZ) 1-01 o činnosti zdravotnického zařízení pro obor praktický lékař pro děti a dorost a pro obor dětský a dorostový. Informace o činnosti lůžkových dětských oddělení nemocnic vychází ze zpracovaných údajů výkazu L (MZ) 1-02 o lůžkovém fondu zdravotnického zařízení a jeho využití. Výkazy jsou součástí Programu statistických zjišťování v České republice na příslušný rok. Formuláře výkazů a pokyny pro jejich vyplnění jsou vystaveny na internetu www.uzis.cz.

Ambulantní péče

Podle Registru zdravotnických zařízení k 31.12.2012 zabezpečovalo ambulantní péči o děti a dorost v kraji 118 ordinací praktických lékařů pro děti a dorost (dále PLDD) a čtyři odborné dětské ordinace. Údaje o personálním zabezpečení a činnosti oboru praktický lékař pro děti a dorost a z nich vypočtené ukazatele uvedené v tabulkách a komentované dále v textu se týkají pouze těch zařízení, která odevzdala vyplněný výkaz. V letošním roce to bylo 116 ordinací, ve kterých pracovalo 113,49 lékařů a 111,49 zdravotnických pracovníků nelékařů s odbornou způsobilostí bez odborného dohledu (dále ZPBD). Na jeden úvazek PLDD připadá v kraji 923 osob ve věku 0–18 let, v ČR 961, v okresech od 870 ve Vsetíně po 1 025 v Kroměříži.

PLDD v kraji provedli 607 tisíc ošetření, na jeden úvazek lékaře připadá 5 345 ošetření. Z celkového počtu tvořila léčebná ošetření 70,6 % a preventivní ošetření 25,7 %, 1,0 % ošetření bylo poskytnuto v návštěvní službě a zbývající 2,7 % jsou ostatní ošetření zahrnující kontakt s pacientem za účelem administrativním, např. předepsání receptu, různá potvrzení, posudky žáků při volbě povolání apod. Nejvíce preventivních vyšetření 28,3 % provedli lékaři v okrese Vsetín. Třetina preventivních vyšetření byla poskytnuta

kojencům, průměrně 9,4 na 1 registrovaného kojence v kraji ve věku 0–11 měsíců (ČR 8,5), v okresech od 9,2 ve Zlínském okrese po 9,9 na Vsetínsku. Mladistvým od 15 let výše bylo poskytnuto pouze 12,5 % z celkového počtu preventivních vyšetření (ČR 10,7 %), na jednoho registrovaného připadlo v kraji 0,8 preventivní prohlídky (ČR 0,7). Na jednoho léčeného pacienta ve věku 0–18 let připadlo v kraji 6,1 ošetření za rok (ČR 6,0). Nejvíce 6,8 ošetření na jednoho léčeného vychází v okrese Zlín, nejméně 5,4 v okrese Kroměříž. Z celkového počtu 107 720 registrovaných pacientů v kraji bylo 5 354 do jednoho roku, 23 852 ve věku 1–4 roky, 27 504 ve věku 5–9 let, 26 101 ve věku 10–14 let a 24 909 ve věku 15 let a více.

V ordinacích praktických lékařů bylo sledováno 14 121 alergiků, 9 759 dětí a 4 362 mladistvých, 1 322 dětí a 473 mladistvých z dysfunkčních a afunkčních rodin a 3 mladiství a 9 dětí týraných a sexuálně zneužívaných. PLDD měli v přímé péči 5 302 nově narozených dětí, z toho 268 s nízkou porodní hmotností. Ve sledovaném roce zemřelo 14 dětí.

Při roční prohlídce se zjišťuje, jak dlouho bylo dítě kojeno. Ve sledovaném roce bylo takto vyšetřeno 5 498 dětí, z nichž 97,7 % bylo alespoň nějakou dobu kojeno (ČR 95,2 %). Z celkového počtu kojených dětí bylo kojeno do 6 týdnů 11,4 % (ČR 15,1%) do 3 měsíců 15,6 % (ČR 17,2 %), do 6 měsíců 24,6 % (ČR 26,1 %), do 12 měsíců 28,1 % (ČR 25,6 %) a déle než 12 měsíců 20,3 % (ČR 16,0%).

Dispenzarizace znamená, že pacienti trpící určitou chorobou jsou pod stálým lékařským dohledem. Jeden pacient může být uveden i vícekrát, pokud je sledován pro více diagnóz. Nejčastějším důvodem dispenzarizace dětí v kraji byly nemoci dýchací soustavy, dále nemoci nervové soustavy, zraku a sluchu, nemoci kůže a podkožního vaziva a nemoci endokrinní, výživy a přeměny látek. Mladiství byli dispenzarizováni nejčastěji pro nemoci nervové soustavy, zraku a sluchu, nemoci dýchací soustavy a nemoci endokrinní, výživy a přeměny látek.

Jako pacienti s postižením se uvádějí ti nemocní, u kterých průběh onemocnění, pro které jsou sledováni, nedovoluje vykonávat některé činnosti. V kraji bylo vykázano 761 dětí s postižením a 458 dorostu s postižením. U dětí převažuje postižení v důsledku onemocnění nervové soustavy, zraku a sluchu, u dorostu poruchy duševní a poruchy chování.

Kromě PLDD zajišťovali ambulantní péči o děti a dorost také dětské lékaři specialisté ve čtyřech ordinacích úvazkem 4,73 (průměrný roční přepočtený počet). Celkem tito lékaři provedli 29 071 ošetření a léčili 11 276 pacientů. Všichni splnili zpravodajskou povinnost a odevzdali vyplněné roční výkazy.

Lůžková péče

V lůžkových částech nemocnic poskytovalo péči na pěti dětských odděleních s 257 lůžky 50,19 lékařů a 134,25 ZPBD. Průměrně denně bylo obsazeno 152 lůžek, hospitalizováno bylo celkem 18 440 pacientů a průměrná ošetrovací doba činila 3,0 dne.

Kromě čtyř novorozeneckých pracovišť na dětských odděleních, jejichž kapacita a činnost je uvedena v rámci těchto dětských oddělení, je v kraji ještě samostatné lůžkové novorozenecké oddělení (v tabulce neuvedeno). Péči o novorozence zde zajišťovalo na 58 lůžkách 9,80 lékařů a 56,44 ZPBD. Hospitalizováno bylo celkem 2 683 novorozenců. Průměrná ošetrovací doba činila 6,4 dne a využití lůžek dosáhlo 295,8 dne.

Zpracovala: Ing. Jana Marečková
Regionální pracoviště Brno
Vinařská 6, 603 00 Brno
Telefon: 543 559 455
e-mail: mareckova@uzis.cz
<http://www.uzis.cz/>

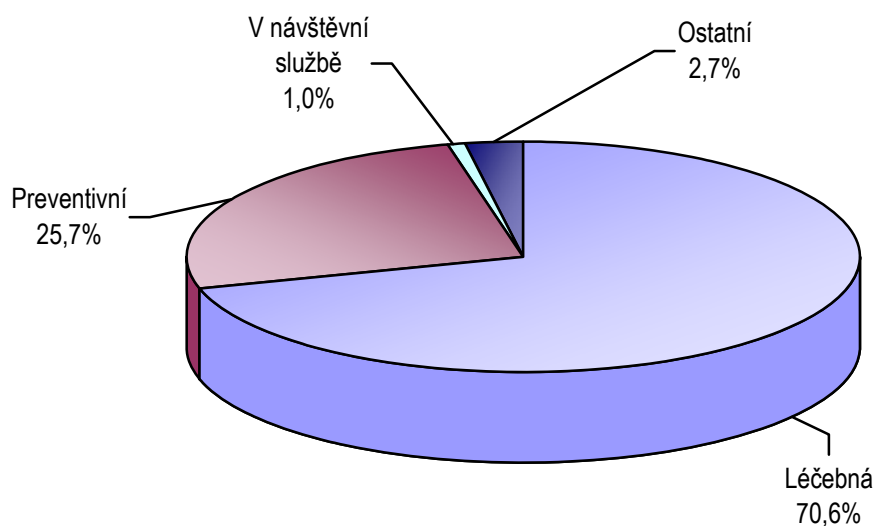
Personální zajištění a počet ošetření u praktických lékařů pro děti a dorost

	Počet ZZ a pracovišť	Počet pracovníků ¹⁾		Počet ošetření		Počet léčených pacientů	Počet registrovaných	
		PLDD	ZPBD ²⁾	celkem	na 1 lékaře		děti (0–14)	dorost (15–18)
Kroměříž	18	17,73	18,83	106 303	5 996	19 648	14 260	5 028
Uherské Hradiště	29	27,00	27,95	150 856	5 587	23 630	19 630	5 971
Vsetín	30	29,01	27,89	143 068	4 932	25 235	20 947	6 221
Zlín	39	39,75	36,82	206 409	5 193	30 458	27 974	7 689
Zlínský kraj	116	113,49	111,49	606 636	5 345	98 971	82 811	24 909
ČR	2 087	2 026,15	1 982,65	11 445 605	5 649	1 896 069	1 523 953	399 396

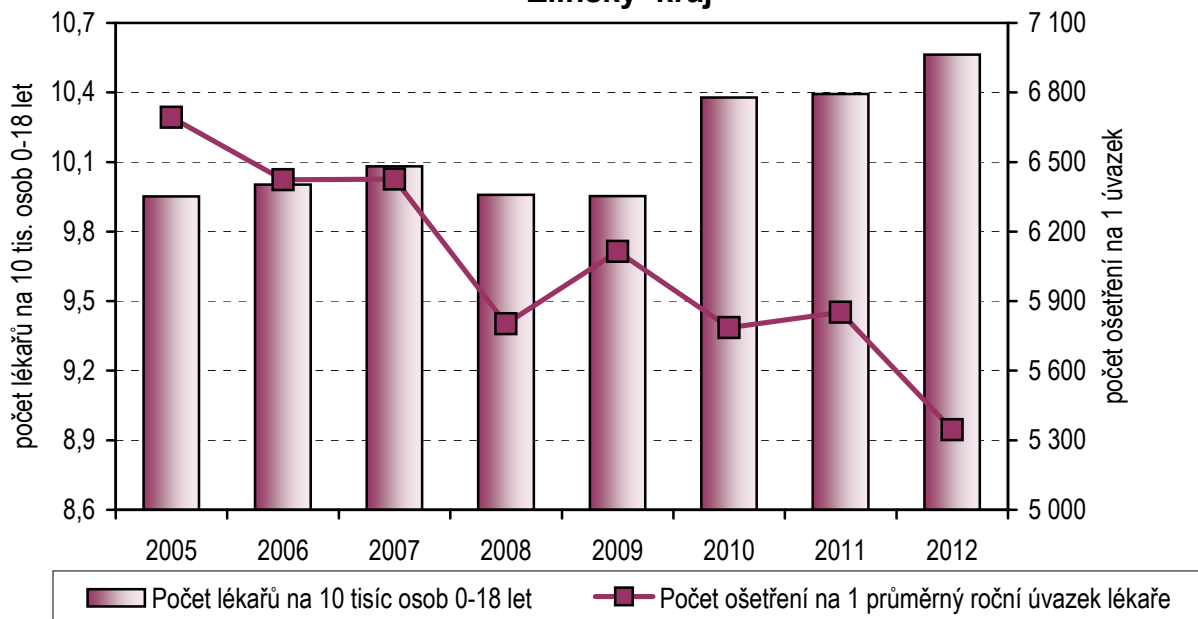
¹⁾ Průměrný roční přepočtený počet pracovníků včetně smluvních - z odevzdaných výkazů A(MZ)1-01

²⁾ ZPBD - zdravotničtí pracovníci nelékaři s odbornou způsobilostí bez odborného dohledu dle zákona č. 96/2004 Sb., o nelékařských zdravotnických povoláních, § 5–§ 21

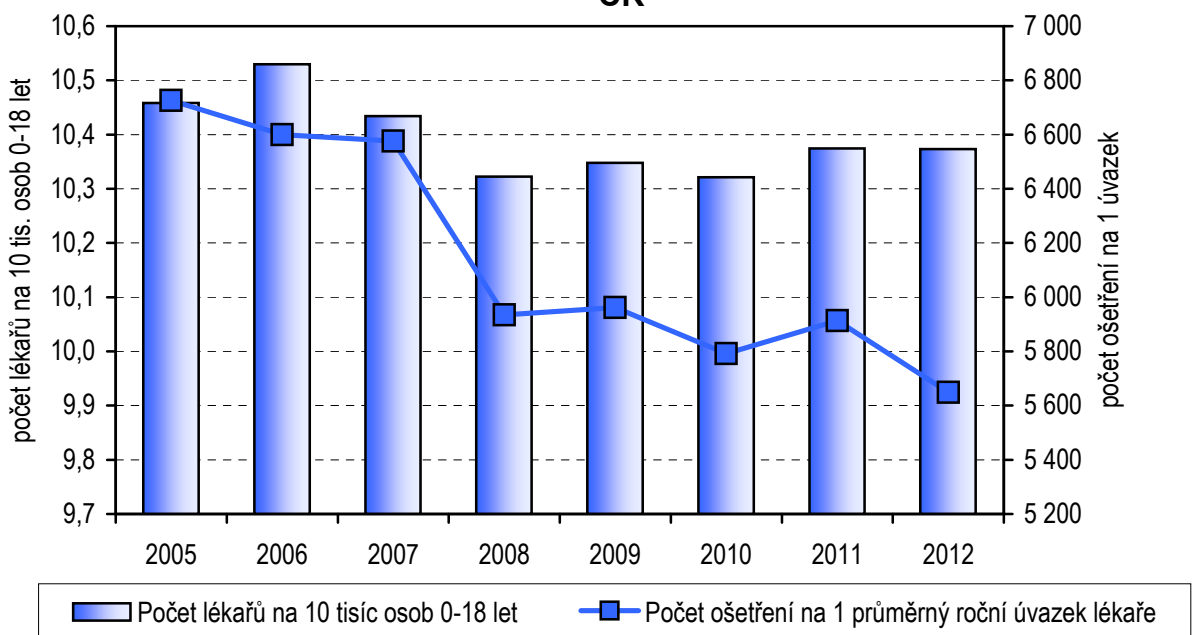
Skladba ošetření - vyšetření podle druhu



**Vývoj počtu PLDD*) na 10 tisíc osob 0–18 let
a počtu ošetření na 1 průměrný roční úvazek lékaře
Zlínský kraj**



**Vývoj počtu PLDD*) na 10 tisíc osob 0–18 let
a počtu ošetření na 1 průměrný roční úvazek lékaře
ČR**



*) PLDD - praktický lékař pro děti a dorost,
do roku 2008 přepočtený počet lékařů k 31.12., od roku 2008 průměrný roční přepočtený počet lékařů

Počet dispenzarizovaných onemocnění u dětí na 1 000 registrovaných dětí ve věku 0–14 let ¹⁾

Kapitola (MKN -10)	Dispenzarizovaná onemocnění u dětí (0–14 let) na 1 000 registrovaných dětí pro vybranou diagnózu					
	Kroměříž	Uherské Hradiště	Vsetín	Zlín	Kraj celkem	ČR
I. Některé infekční a parazitární nemoci (vč. následků)	13,4	15,9	2,6	6,2	8,8	21,9
II. Novotvary	2,2	1,6	2,4	2,3	2,2	1,9
III. Nemoci krve a krvetvorných orgánů a některé poruchy týkající se mechanismu imunity	15,6	12,2	7,3	9,2	10,5	13,4
IV. Nemoci endokrinní, výživy a přeměny látek	26,3	23,7	29,6	26,5	26,6	30,3
V. Poruchy duševní a poruchy chování	16,0	11,1	13,9	13,6	13,5	15,5
VI.–VIII. Nemoci nervové soustavy, nemoci oka a očních adnex, nemoci ucha a bradavkového výběžku	68,4	53,9	45,6	75,0	61,4	69,0
IX. Nemoci oběhové soustavy	8,2	6,4	9,3	10,4	8,8	7,8
X. Nemoci dýchací soustavy	123,6	68,5	48,2	52,6	67,5	112,4
XI. Nemoci trávicí soustavy	13,6	11,3	6,0	8,4	9,4	13,1
XII. Nemoci kůže a podkožního vaziva	32,9	32,7	23,0	38,3	32,2	45,5
XIII. Nemoci svalové a kosterní soustavy a pojivové tkáně	13,4	19,9	8,6	23,0	17,0	18,5
XIV. Nemoci močové a pohlavní soustavy	19,1	29,1	27,9	26,2	26,1	23,0
XVII. Vrozené vady, deformace	19,0	15,5	13,7	27,3	19,7	19,6
Celkem	371,7	301,7	238,2	319,1	303,6	392,0

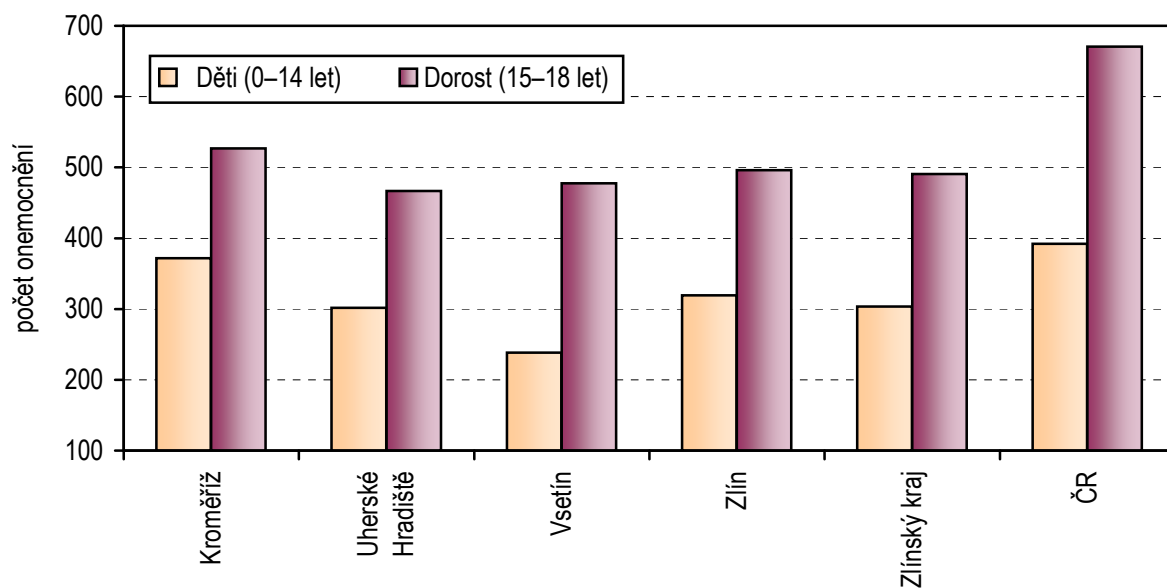
¹⁾ Jeden pacient může být uveden i vícekrát, pokud je sledován pro více diagnóz

Počet dispenzarizovaných onemocnění u dorostu na 1 000 registrovaných osob ve věku 15–18 let ¹⁾

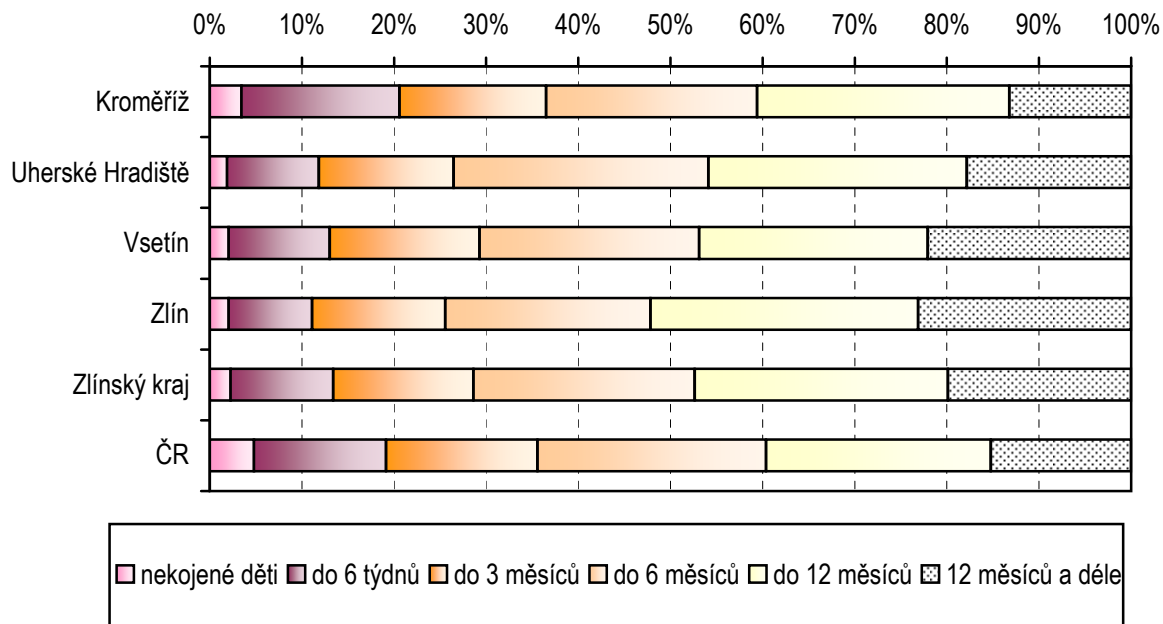
Kapitola (MKN -10)		Dispenzarizovaná onemocnění u dorostu (15–18 let) na 1 000 registrovaných osob pro vybranou diagnózu					
		Kroměříž	Uherské Hradiště	Vsetín	Zlín	Kraj celkem	ČR
I.	Některé infekční a parazitární nemoci (vč. následků)	11,1	11,6	3,7	6,9	8,1	20,4
II.	Novotvary	4,6	1,3	2,7	1,0	2,2	2,4
III.	Nemoci krve a krvetvorných orgánů a některé poruchy týkající se mechanismu imunity	14,7	10,4	10,0	12,1	11,7	16,5
IV.	Nemoci endokrinní, výživy a přeměny látek	58,5	52,1	71,4	56,8	59,7	77,3
V.	Poruchy duševní a poruchy chování	18,9	28,8	20,1	25,0	23,4	28,1
VI.–VIII.	Nemoci nervové soustavy, nemoci oka a očních adnex, nemoci ucha a bradavkového výběžku	108,6	126,4	105,9	145,1	123,5	141,8
IX.	Nemoci oběhové soustavy	21,7	18,9	27,8	13,0	19,9	25,0
X.	Nemoci dýchací soustavy	120,1	78,9	88,7	67,2	86,1	159,3
XI.	Nemoci trávicí soustavy	19,3	14,9	14,3	10,3	14,2	22,8
XII.	Nemoci kůže a podkožního vaziva	56,3	38,9	39,5	48,0	45,4	63,4
XIII.	Nemoci svalové a kosterní soustavy a pojivové tkáně	44,6	47,6	28,1	54,6	44,3	51,8
XIV.	Nemoci močové a pohlavní soustavy	27,2	21,8	46,9	31,5	32,2	40,2
XVII.	Vrozené vady, deformace	21,3	15,1	18,5	24,6	20,1	21,4
	Celkem	526,8	466,6	477,7	496,2	490,7	670,4

¹⁾ Jeden pacient může být uveden i vícekrát, pokud je sledován pro více diagnóz

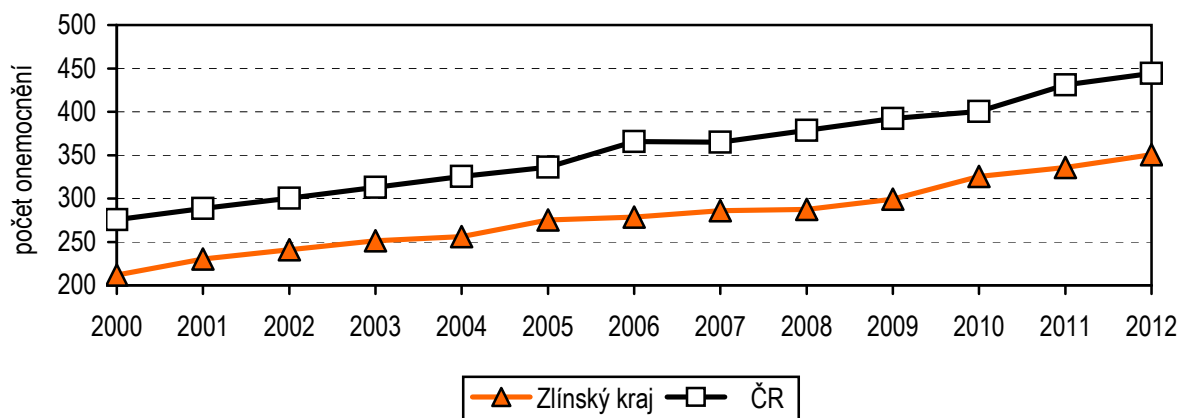
**Počet dispenzarizovaných onemocnění
na 1 000 registrovaných osob v dětské a dorostové péči**



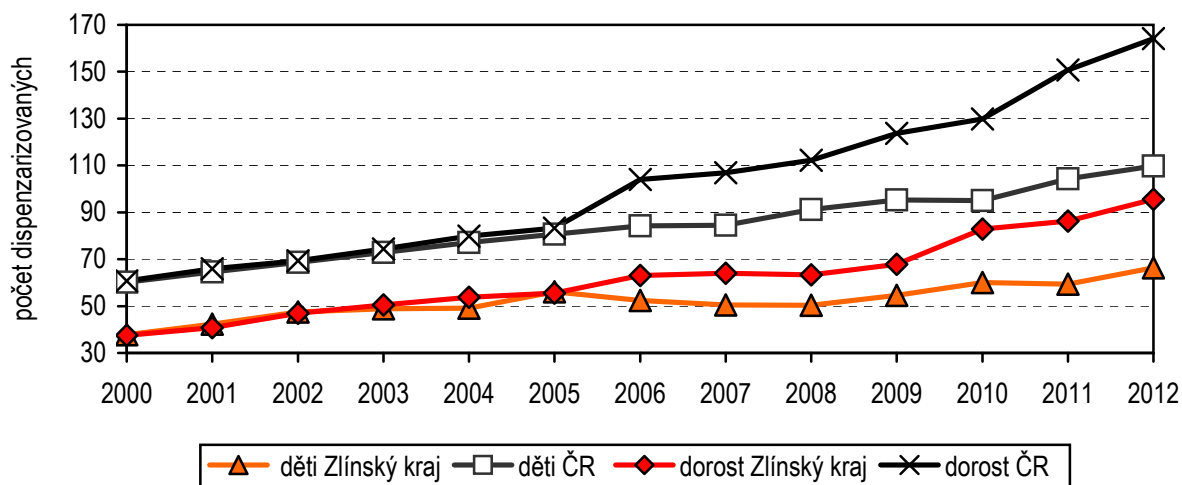
**Skladba dětí podle délky kojení
(při roční prohlídce)**



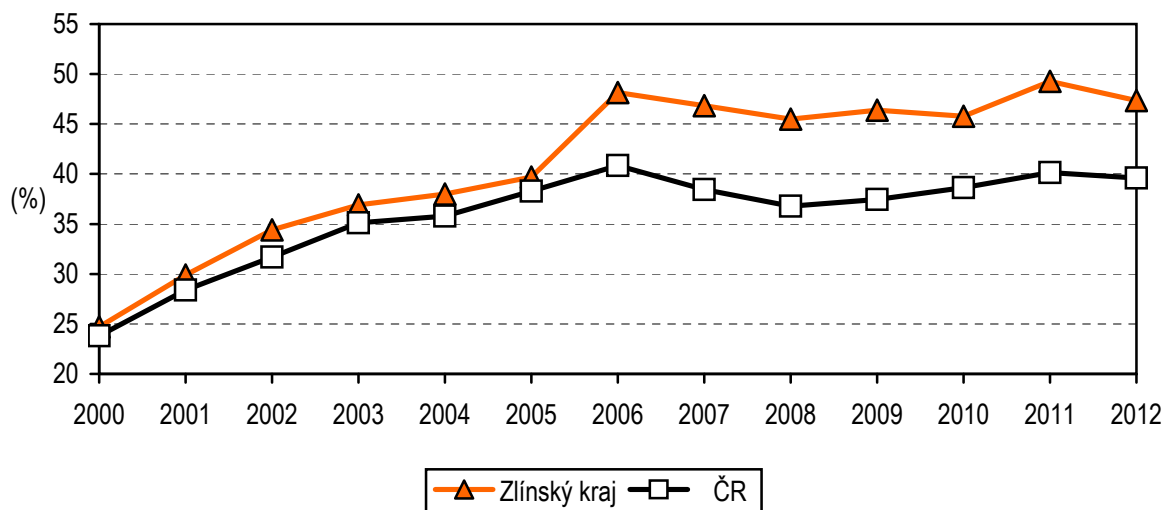
Vývoj počtu dispenzarizovaných onemocnění v přepočtu na 1 000 dětí a dorostu (0–18 let)



Vývoj počtu dispenzarizovaných onemocnění dýchacích cest v přepočtu na 1 000 dětí (0–14) a dorostu (15–18 let)



Vývoj podílu dětí kojených déle než 6 měsíců



Využívání lůžkového fondu dětských oddělení nemocnic a zatížení zdravotnických pracovníků

Ukazatel	Zlínský kraj	ČR
Počet oddělení	5	94
Počet pracovníků ¹⁾		
lékaři	50,19	807,73
ZPBD ²⁾ celkem	134,25	2 980,13
Průměrný počet lůžek	265,71	4 577,07
Průměrný denní stav obsazených lůžek		
celkem	152,0	2 779,1
na 1 lékaře	3,2	3,5
Počet lékařů na 100 lůžek	19,53	17,78
Počet ZPBD ²⁾ na 100 lůžek	52,24	65,58
Počet hospitalizovaných	18 440	266 475
Nemocniční letalita (v promilích)	0,7	0,7
Využití lůžek ve dnech	209,4	222,2
Průměrná ošetrovací doba ve dnech	3,0	3,8
Prostoj lůžek ³⁾	1,9	2,1

¹⁾ Součet úvazků včetně smluvních k 31.12.

²⁾ ZPBD - zdravotničtí pracovníci nelékaři s odbornou způsobilostí bez odborného dohledu § 5–§ 21 zákona č. 96/2004 Sb.

³⁾ Ve dnech na 1 hospitalizovaného z lůžek schopných provozu

Seznam nemocnic v kraji s lůžkovým dětským oddělením:

- Kroměřížská nemocnice, a.s. (novorozenecké pracoviště)
- Uherskohradištská nemocnice, a.s. (novorozenecké pracoviště)
- Nemocnice Valašské Meziříčí, a.s. (novorozenecké pracoviště)
- Vsetínská nemocnice, a.s. (novorozenecké pracoviště)
- Krajská nemocnice T. Bati, a.s.

Seznam nemocnic v kraji se samostatným lůžkovým novorozeneckým oddělením:

- Krajská nemocnice T. Bati, a.s.