

**Sebevraždy
2001**

*Suicides
2001*

Z D R A V O T N I C K Á S T A T I S T I K A

Vydává Ústav zdravotnických informací a statistiky ČR
Praha 2, Palackého nám. 4

Sebevraždy

K dispozici jsou publikace s daty od r. 1963, od r. 1995 v česko-anglické verzi.

Podkladem pro zpracování je povinné hlášení - „Hlášení příčin a okolností dokonané sebevraždy“. Hlášené případy jsou tříděny podle věkových skupin, pohlaví, způsobu provedení, motivu, místa činu, psychiatrické diagnózy, rodinného stavu, hodiny, dne, měsíce provedení, trvalého bydliště.

Suicides

Publications are available with data since 1963, since 1995 in Czech-English version.

The basis for processing are mandatory „Reports on causes and circumstances of accomplished suicide“. Notified cases are classified by age groups, sex, means, motive and place, psychiatric diagnosis, marital status, time (hour/day/month) of suicide and permanent residence.

© ÚZIS ČR, 2002

© Translation IHIS CR

ISSN 1210-8669

ISBN 80-7280-101-5

Náklad: 330 ks

Obsah:

	strana
Úvod	7
Sebevraždy v České republice v roce 2001 - rozbor	8
Grafická část	
1. Vývoj počtu sebevražd na 100 000 obyvatel (údaje ČSÚ).....	15
2. Sebevraždy na 100 000 obyvatel podle věku (údaje ÚZIS ČR).....	15
3. Struktura sebevražd podle způsobu provedení a pohlaví	16
4. Struktura sebevražd podle motivu a pohlaví	17
5. Sebevraždy na 100 000 obyvatel podle pohlaví a kraje bydliště	18
6. Struktura sebevražd podle místa činu	18
7. Sebevraždy podle měsíce provedení.....	19
8. Sebevraždy podle hodiny provedení a pohlaví	19
Tabulková část	
1.1 Vývoj sebevražděnosti v letech 1964 - 2001 (údaje ČSÚ).....	20
1.2 Vývoj sebevražděnosti v letech 1964 - 2001 (údaje ÚZIS ČR)	21
2. Sebevraždy podle pohlaví a věkových skupin	22
3. Sebevraždy podle pohlaví a vzdělání	23
4. Sebevraždy podle pohlaví a postavení v zaměstnání	24
5. Sebevraždy u nepracujících podle typu a pohlaví	25
6. Sebevraždy podle pohlaví, věkových skupin a předchozího pokusu o sebevraždu	26
7. Sebevraždy podle pohlaví a způsobu provedení	27
8. Sebevraždy podle vzdělání a způsobu provedení	28
9. Sebevraždy podle vzdělání a motivu	30
10. Sebevraždy podle motivu a postavení v zaměstnání	32
11. Sebevraždy podle pohlaví a místa činu	34
12. Sebevraždy podle pohlaví a psychiatrické diagnózy	35
13. Sebevraždy podle pohlaví a rodinného stavu	36
14. Sebevraždy podle pohlaví a druhu předchozí psychiatrické léčby	36
15. Sebevraždy provedené pod vlivem alkoholu nebo drogy podle pohlaví	37

16. Sebevraždy podle pohlaví, věkových skupin a způsobu provedení	38
17. Sebevraždy provedené v opilosti podle pohlaví, věkových skupin a způsobu provedení	40
18. Sebevraždy podle pohlaví, věkových skupin a měsíce provedení	42
19. Sebevraždy podle pohlaví, dne a hodiny provedení	44
20. Sebevraždy podle pohlaví, věkových skupin a rodinného stavu	45
21. Sebevraždy podle pohlaví, věkových skupin a motivu	46
22. Sebevraždy podle pohlaví, psychiatrické diagnózy a místa pitvy	48
23. Sebevraždy podle pohlaví, motivu a kraje bydliště	50
24. Sebevraždy podle věkových skupin, kraje a okresu bydliště	
- muži.....	54
- ženy.....	58
- celkem.....	62
Kódy diagnóz podle MKN-10 pro tabulky 7, 8, 16, 17	66
Kódy diagnóz podle MKN-10 pro tabulky 12 a 22	67
Seznam zkratk názvů krajů	68

Contents

	page
Introduction	7
Suicide rate in the Czech Republic 2001 - analysis	8
Charts	
1. Trend of number of suicides per 100 000 inhabitants (data of CSO).....	15
2. Suicides per 100 000 inhabitants by age (data of IHIS CR).....	15
3. Structure of suicides by means and sex	16
4. Structure of suicides by motive and sex	17
5. Suicides per 100 000 inhabitants by sex and region of residence	18
6. Structure of suicides by locality	18
6. Suicides by month of act	19
7. Suicides by hours of act and sex	19
Tables	
1.1 Suicide rates, time series 1964 - 2001 (data of CSO)	20
1.2 Suicide rates, time series 1964 - 2001 (data of IHIS CR).....	21
2. Suicides by sex and age groups	22
3. Suicides by sex and education	23
4. Suicides by sex and professional status.....	24
5. Suicides of economically non activity persons by type and sex	25
6. Suicides by sex, age groups and previous suicidal attempt	26
7. Suicides by sex and means	27
8. Suicides by education and means	28
9. Suicides by education and motive	30
10. Suicides by motive and professional status.....	32
11. Suicides by sex and locality	34
12. Suicides by sex and psychiatric diagnosis	35
13. Suicides by sex and marital status	36
14. Suicides by sex and previous psychiatric treatment	36
15. Suicides with influence of alcohol or drug by sex	37
16. Suicides by sex, age groups and means	38

17. Suicides with influence of alcohol by sex, age groups and means	40
18. Suicides by sex, age groups and time of year (month)	42
19. Suicides by sex, day of week and hour	44
20. Suicides by sex, age groups and marital status	45
21. Suicides by sex, age groups and motive	46
22. Suicides by sex, psychiatric diagnosis and place of autopsy	48
23. Suicides by sex, motive and region of residence.....	50
24. Suicides by age groups, region and district of residence	
- males	54
- females	58
- total	62
Codes of diagnoses by ICD-10 for tables 7, 8, 16, 17.....	66
Codes of diagnoses by ICD-10 for tables 12 and 22.....	67
List of abbreviations of regions	68

Úvod

Publikace „Sebevraždy“ patří do řady publikací „Zdravotnická statistika“, kterou vydává Ústav zdravotnických informací a statistiky České republiky (ÚZIS ČR) od roku 1963. Do roku 1990 se sledovaly i sebevražedné pokusy.

Údaje v této publikaci vycházejí ze dvou statistik o sebevraždách. Jednak ze základní statistiky příčin smrti vedenou Českým statistickým úřadem (ČSÚ) a dále z doplňující statistiky Ministerstva zdravotnictví, kterou zpracovává ÚZIS ČR. Český statistický úřad čerpá údaje z tiskopisu OBYV 3-12 „Hlášení o úmrtí“ a ÚZIS ČR z povinného hlášení Z(MZ) 2-99 „Statistické hlášení příčin a okolností dokonané sebevraždy“ (tiskopis Národního zdravotnického informačního systému - NZIS 014 0), kde jsou zjišťovány další údaje, které nejsou uvedeny na „Hlášení o úmrtí“, např. místo činu, způsob provedení a motiv sebevraždy.

Rozdíl obou statistik je dán odlišností metodiky vyplňování a sběru tiskopisů. Ve zdravotnické statistice je prvotní a bezprostřední příčina smrti stejná (dokonané sebevraždy), ve statistice ČSÚ bezprostřední příčina úmrtí je jiná než prvotní (tzn. i úmrtí po sebevražedném pokusu) a úmrtnost se zpracovává pouze podle prvotní příčiny smrti.

Povinné hlášení „Statistické hlášení příčin a okolností dokonané sebevraždy“ vyplňuje každý lékař zdravotnického zařízení všech resortů, který zjistil úmrtí osoby a vystavil tiskopis „List o prohlídce mrtvého“ s uvedením sebevraždy. Vyplňování hlášení, sběr a zpracování je určeno Metodikou NZIS, kterou vydává ÚZIS ČR.

Policie České republiky se též zabývá problematikou sebevražd. Z jednotlivých krajských sumářů zpracovává za Českou republiku roční „Statistický výkaz sebevražd“. Tyto údaje jsou ze všech tří statistik nejnižší.

V souvislosti se sčítáním lidu, domů a bytů (SLDB), které se uskutečnilo k 1.3.2001, byly v době zpracování publikace zveřejněny předběžné počty obyvatel (s promítnutím předběžných výsledků SLDB) a odhad věkového složení za Českou republiku a kraje vycházející z předběžných výsledků SLDB. Relativní ukazatele byly napočteny na výše uvedené údaje. Vzhledem k tomu, že věková struktura za okresy nebyla k dispozici, byla pro výpočet použita věková struktura obyvatelstva k 31.12.2000.

Sebevraždy v České republice v roce 2001

V České republice bylo v roce 2001 evidováno Českým statistickým úřadem 1 623 úmrtí na úmyslné sebepoškození, což bylo o 26 případů méně než v roce 2000. Počet zemřelých mužů se tak snížil o 4 na 1 294 případů v roce 2001 (pokles o 0,3 %), počet sebevražd žen poklesl o 22 případů na 329 (tj. o 6,3 %).

ÚZIS ČR v roce 2001 evidoval 1 664 sebevražedných úmrtí, jejich počet se tak zvýšil oproti předchozímu roku o 37 případů, z toho u mužů o 32 na 1 299 případů (vzestup o 2,5 %), u žen o 5 na 365 případů (vzestup o 1,4 %). V roce 2001 byly počty sebevražd evidovaných ÚZIS ČR prvně vyšší než počty ČSÚ, a to o 41 případů (tj. o 2,5 %).

Míra sebevražednosti (počet sebevražd na 100 000 obyvatel) se podle údajů ČSÚ snížila z hodnoty 16,1 na současných 15,8 sebevražd na 100 000 obyvatel, přičemž u mužů byl tento pokles méně výrazný než u žen (u mužů pokles z 26,0 na 25,9, u žen ze 6,7 na 6,2). Podle údajů ÚZIS ČR se naopak míra sebevražednosti zvýšila z 15,8 na 16,2 (u mužů z 25,3 na 26,0, u žen z hodnoty 6,8 na 6,9).

V důsledku odlišného vývoje sebevražednosti mužů a žen se (podle údajů ČSÚ) podíl sebevražd žen na celkovém počtu sebevražd snížil z hodnoty 21,3 % na 20,3 % v roce 2001. Počet sebevražd mužů na 1 sebevraždu žen se zvýšil z hodnoty 3,7 na 3,9.

Porovnání počtu sebevražd v roce 2001 absolutně a na 100 000 obyvatel k 31.12.2000, podle údajů ČSÚ a ÚZIS ČR, ukazuje následující přehled:

	Počet sebevražd v roce 2001					
	absolutně			na 100 000 obyvatel		
	muži	ženy	celkem	muži	ženy	celkem
ČSÚ	1 294	329	1 623	25,9	6,2	15,8
ÚZIS ČR	1 299	365	1 664	26,0	6,9	16,2

Pokud není uvedeno jinak jsou všechny následující údaje čerpány ze zdravotnické statistiky ÚZIS ČR.

Sebevraždy podle věku a pohlaví

Podíl počtu sebevražd na celkovém počtu sebevražd v roce 2001 byl nejvyšší ve věkových skupinách 45 - 49 let (13,5 %), 50 - 54 let (11,3 %) a 40 - 44 let (9,3 %). U mužů to bylo 13,8 % ve věkové skupině 45 - 49 let, u žen 12,6 % shodně ve věkových skupinách 45 - 49 let a 50 - 54 let, poměrně vysoký byl také podíl sebevražd žen ve věkové skupině 75 - 79 let (9,0 %).

Počet sebevražd na 100 000 obyvatel se s rostoucím věkem zvyšoval, u žen byl tento nárůst plynulejší, k mírnému poklesu došlo pouze ve věkové kategorii 55 - 64 let a nejvyšší počet sebevražd na 100 000 obyvatel u nich byl zaznamenán

ve věkové kategorii 85 a více let (25,4 případů). U mužů se až do 50 let počet sebevražd na 100 000 obyvatel rovněž s věkem zvyšoval, v následujících věkových kategoriích však až do 70 let klesal, od 75 let pak prudce rostl a maximální hodnoty dosáhl ve věkové skupině 85 a více let (119,6 případů na 100 000 obyvatel).

Nejvýrazněji převyšovala sebevraždnost mužů sebevraždnost žen ve věkové kategorii 20 - 24 let, kde na 1 sebevraždu žen připadalo 8,8 sebevražd mužů, sebevraždy žen v této věkové kategorii představovaly pouze 10,2 % ze všech sebevražd provedených osobami ve věku 20 - 24 let.

Způsob provedení sebevraždy

Dlouhodobě je u obou pohlaví nejčastějším způsobem provedení sebevraždy oběšení, v roce 2001 to bylo 924 případů, tj. 55,5 % (rok 2000 = 55,7 %) z celkového počtu sebevražd, přičemž u mužů byly sebevraždy oběšením zastoupeny více než u žen (u mužů sebevražda oběšením představovala 60,1 % z celkového počtu sebevražd mužů, u žen jen 39,2 %). Dále pak následovala se 184 případy, tj. 11,1 % sebevražda střelnou zbraní (rok 2000 = 10,9 %), a se 180 případy, tj. 10,8 % sebevražda skokem z výše (rok 2000 = 10,6 %). Toto pořadí je však dáno především údaji za muže, u žen bylo na druhém místě sebeotrávení léky (20,8 % z celkového počtu sebevražd žen). Zatímco sebevražda střelnou zbraní představovala u mužů 13,8 % z celkového počtu sebevražd mužů, u žen byl tento podíl pouze 1,4 %. Třetí nejfrekventovanější byla u žen, shodně jako u mužů, sebevražda skokem z výše, tento podíl byl však u žen vyšší než u mužů (muži 9,1 %, ženy 17,0 %).

Sebevraždy podle vzdělání

Zatímco v roce 2000 bylo nejvíce sebevražd provedeno osobami se základním ukončeným vzděláním, v roce 2001 se tento počet snížil o 31 na 299 případů (34,4 % ze sebevražd, u kterých vzdělání sebevraha bylo zjištěno) a nejvíce sebevražd bylo zaznamenáno u osob se středním odborným vzděláním, u kterých se počet sebevražd v roce 2001 zvýšil o 14 na 318 případů (36,6 % případů ze sebevražd se zjištěným vzděláním sebevraha). K mírnému poklesu došlo také v počtu sebevražd osob s úplným odborným vzděláním. Výrazně se však zvýšil počet sebevražd jejichž vzdělání nebylo zjištěno (z 693 na 794 případů, tj. 47,7 % ze všech sebevražd), což srovnání absolutních údajů mezi oběma roky komplikuje. Proto je zde uvedena následující tabulka srovnávající sebevraždy podle vzdělání v roce 2000 a 2001 s údaji o podílech sebevražd podle vzdělání ze všech sebevražd, u kterých vzdělání bylo zjištěno.

Sebevraždy podle vzdělání v letech 2000 a 2001

	2001						2000	
	Muži		Ženy		Celkem		Celkem	
	abs.	v %	abs.	v %	abs.	v %	abs.	v %
Základní neukončené	22	3,1	9	5,3	31	3,6	36	3,9
Ukončené	226	32,2	73	43,2	299	34,4	330	35,3
Střední odborné	274	39,1	44	26,0	318	36,6	304	32,5
Úplné střední odborné	89	12,7	22	13,0	111	12,8	142	15,2
Úplné střední všeobecné	23	3,3	8	4,7	31	3,6	35	3,7
Bakalářské	2	0,3	0	0,0	2	0,2	1	0,1
Vysokoškolské	65	9,3	13	7,7	78	9,0	86	9,2
Celkem zjištěno	701	100,0	169	100,0	870	100,0	934	100,0
Nezjištěno	598	46,0	196	53,7	794	47,7	693	42,6
Celkem	1 299		365		1 664		1 627	

Na základě analýzy sebevraždnosti podle vzdělání metodou nepřímé standardizace bylo zjištěno, že nejvyšší sebevraždnost byla v roce 2001 u mužů i žen se základním či neukončeným vzděláním, nejnižší intenzita sebevraždnosti pak byla zaznamenána u osob s úplným středním (odborným či všeobecným) vzděláním.

Sebevraždy podle rodinného stavu

Shodně jako v předchozím roce bylo nejvíce sebevražd provedeno osobami žijícími v manželství - 650 případů, tj. 39,1 % (rok 2000 = 660 případů, tj. 40,6 %), a to jak u mužů (40,4 %), tak u žen (34,3 %). Zatímco u mužů nedošlo oproti předchozímu roku v tomto rozložení k výraznějším změnám, u žen se výrazněji zvýšil podíl sebevražd osob rozvedených (rok 2001 15,9 %, rok 2000 12,5 %), podíl sebevražd vdaných a ovdovělých žen se naopak snížil.

Analýzou intenzity sebevraždnosti metodou přímé standardizace měr úmrtnosti na sebevraždu podle rodinného stavu zjišťujeme, že nejvyšší intenzita sebevraždnosti byla v roce 2001 u ovdovělých a rozvedených mužů, nejnižší sebevraždnost pak byla zaznamenána u mužů žijících v manželství. U žen bylo pořadí odlišné, maximální sebevraždnost byla evidována u rozvedených žen, druhou nejvyšší hodnotu vykazovaly ženy svobodné, následují ovdovělé a s nejnižší intenzitou sebevraždnosti ženy žijící v manželství.

Sebevraždy podle postavení v zaměstnání

Stejně jako v předchozích letech byly v roce 2001 nejvíce zastoupeny případy sebevražd u osob bez pracovního zařazení – 1 141 případů, tj. 68,6 % ze všech sebevražd (rok 2000 = 66,6 %). Z těchto osob pak nejvíce sebevražd připadlo na starobní důchodce (36,7 %), nezaměstnané (15,6 %) a osoby, u kterých zaměstnání nebylo zjištěno (30,9 %). Bohužel opět došlo ke zvýšení podílu osob u kterých zaměstnání nebylo zjištěno (v roce 2000 21,3 %), což komplikuje srovnání s předchozím rokem. Skupinou s druhým nejvyšším počtem sebevražd byli v roce 2001 shodně jako v roce předchozím řemeslníci a kvalifikovaní dělníci se 161 případy tj. 9,7 % (rok 2000 = 10,1 %), vysoký byl také počet sebevražd u provozních pracovníků ve službách a obchodě – 105 sebevražd, tj. 6,3 % (rok 2000 shodně).

Motiv sebevraždy

V roce 2001 byly nejčastějším motivem pro obě pohlaví zdravotní problémy a tělesná vada se 162 případy, tj. 9,7 %, následovala duševní onemocnění se 125 případy, tj. 7,5 %. Tím se pořadí obou nejčastějších motivů ve srovnání s rokem 2000 (kdy sebevraždy v důsledku duševního onemocnění představovaly 9,7 %, sebevraždy v důsledku zdravotních problémů či tělesné vady 9,3 %) obrátilo. Třetím nejfrekventovanějším motivem pak v roce 2001 byly rodinné konflikty a problémy se 118 případy, tj. 7,1 %. Toto pořadí se však liší u mužů a u žen. U mužů byly zdravotní problémy a tělesná vada motivem v 10,2 % případů (rok 2000 = 8,6 %), na druhém místě byly problémy rodinné, duševní onemocnění představovala třetí nejvíce frekventovaný motiv sebevraždy mužů. U žen byla nejčastějším motivem sebevraždy duševní onemocnění, a to v 14,8 % případů (rok 2000 = 17,8 %), následovaly sebevraždy v důsledku zdravotních potíží a problémy a konflikty v rodině. I zde došlo k nárůstu podílu sebevražd kde motivace nebyla zjištěna, u mužů vzrostl tento podíl o 3,5 %, u žen o 2,3 %.

Domov je již dlouhodobě nejčastějším „místem činu“ sebevraždy (57,2 %), následují jiná určená místa (22,7 %), ulice a silnice (6,7 %) a obytná instituce (4,4 %).

Psychická porucha byla v roce 2001 určena u 14,7 % sebevrahů (muži 11,7 %, ženy 25,2 %), bez psychické alterace bylo celkem 6,1 % sebevrahů, u 79,3 % nebyla diagnóza zjištěna. Oproti předchozímu roku se tak celkový podíl osob s psychickou poruchou snížil o 2,7 %, snížil se rovněž podíl osob bez psychické alterace, vzrostl však podíl případů, kde psychický stav sebevraha nebyl zjištěn.

Sebevražedný pokus předcházel samotné sebevraždě ve 132 případech (7,9 % ze všech sebevražd, 24,9 % ze sebevražd, u kterých byla přítomnost či nepřítomnost sebevražedného pokusu zjištěna). U žen sebevražedný pokus předcházel sebevraždě častěji než u mužů, lze předpokládat, že u mužů je sebevražda v důsledku použití letálnějších prostředků častěji dokonána.

Časové rozložení sebevražd

Měsícem s nejvyšším počtem sebevražd na 1 den byl v roce 2001 (shodně jako v roce 2000) duben se 163 případy (5,4 případů na 1 den). Toto maximum pro obě pohlaví dohromady je shodné s maximem u mužů. U žen byl měsícem s maximálním počtem sebevražd na 1 den červen.

Dnem v týdnu s nejvyšším počtem sebevražd pro obě pohlaví dohromady byla, na rozdíl od předchozího roku, středa s 263 případy, tj. 15,8 % (rok 2000 – pondělí s 278 případy, tj. 17,1 %), pondělí s 259 případy, tj. 15,6 % bylo druhé v pořadí. Nejméně sebevražd připadlo, shodně jako v roce předchozím, na sobotu. U žen byl dnem s maximálním počtem sebevražd pátek, u mužů to bylo pondělí. Nejvíce sebevražd bylo provedeno mezi 22 a 7 hodinou, pokud však údaje přepočítáme na srovnatelné podle délky časového úseku zjistíme, že nejvíce sebevražd na 1 hodinu připadá na období mezi 12 a 18 hodinou, nejméně pak na 22 - 7 hodinu. Toto rozdělení je opět dáno především údaji za muže, u žen připadá maximální počet sebevražd na 1 hodinu mezi 7 - 12 hodinou, minimální pak mezi 18 a 22 hodinou.

Sebevraždy v roce 2001 podle hodiny provedení

		22 ⁰⁰ -7 ⁰⁰	7 ⁰⁰ -12 ⁰⁰	12 ⁰⁰ -18 ⁰⁰	18 ⁰⁰ -22 ⁰⁰
muži	počet	467	267	349	216
	na 1 hodinu	51,9	53,4	58,2	54,0
ženy	počet	116	91	107	51
	na 1 hodinu	12,9	18,2	17,8	12,8
celkem	počet	583	358	456	267
	na 1 hodinu	64,8	71,6	76,0	66,8

Geografické rozložení sebevražd

Nejvyšší počet sebevražd na 100 000 obyvatel v roce 2001 vykazoval (shodně jako v roce 2000) Karlovarský kraj a dosáhl hodnoty 20,4 případů, (muži 30,9 a ženy 10,3). Dále následoval Pardubický kraj (ten byl v roce 2000 krajem s nejnižším počtem sebevražd na 100 000 obyvatel) s hodnotou 19,5 a Plzeňský kraj, kde tento počet činil 19,4. Nejméně sebevražd na 100 000 obyvatel bylo zaznamenáno v Jihomoravském kraji (13,3 případů).

O počtu sebevražd podle pohlaví a jednotlivých krajů absolutně a na 100 000 obyvatel informuje následující tabulka:

Kraj	Počet sebevražd v roce 2001					
	absolutně			na 100 000 obyvatel		
	muži	ženy	celkem	muži	ženy	celkem
Hlavní město Praha	116	54	170	20,7	8,7	14,4
Středočeský	110	48	158	20,2	8,4	14,2
Jihočeský	89	29	118	29,0	9,1	18,9
Plzeňský	76	31	107	28,2	11,0	19,4
Karlovarský	46	16	62	30,9	10,3	20,4
Ústecký	98	25	123	24,2	5,9	14,9
Liberecký	63	9	72	30,2	4,1	16,8
Královéhradecký	70	15	85	26,1	5,3	15,4
Pardubický	83	16	99	33,3	6,2	19,5
Vysočina	62	9	71	24,1	3,4	13,6
Jihomoravský	123	28	151	22,3	4,8	13,3
Olomoucký	92	25	117	29,5	7,6	18,3
Zlínský	78	20	98	26,8	6,5	16,4
Moravskoslezský	176	40	216	28,2	6,1	16,9

Nejnižší sebevraždnost (na 100 000 obyvatel) byla u mužů v okrese Rakovník – 3,8 případů, nejvyšší v okresech Trutnov 42,2 a Semily 43,5 případů. U žen nebyl v okresech Domažlice, Náchod, Vyškov a Sokolov vykázán v roce 2000 ani jeden případ sebevraždy. S nejnižší sebevraždností u žen pak následovaly okresy Litoměřice, Česká Lípa a Žďár nad Sázavou (do 2 případů na 100 000 žen), s nejvyšší pak okresy Plzeň-město 17,3 a Cheb 17,9 případů na 100 000 žen.

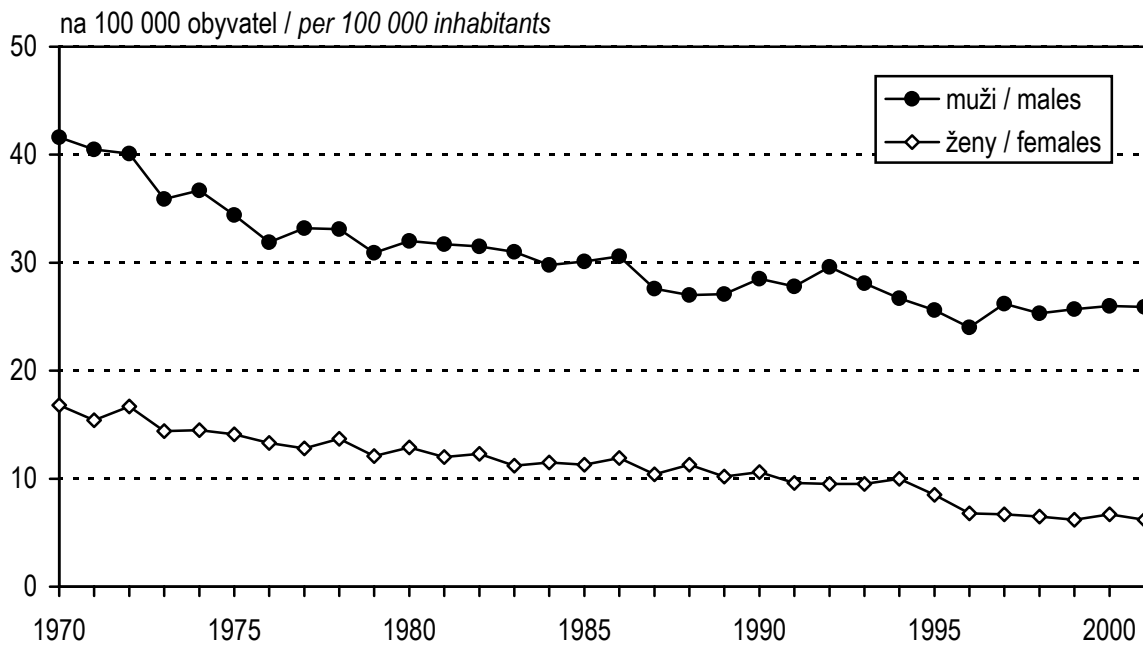
Značky v tabulkách:

- Ležatá čárka (-)** v tabulce na místě čísla značí, že se jev nevyskytoval
- Nula (0; 0,0; 0,00)** znamená, že se jev vyskytl, ale hodnota vypočteného ukazatele je menší než polovina jednotky užitá v tabulce
- Tečka (.)** na místě čísla značí, že údaj není k dispozici nebo je nespolehlivý
- Ležatý křížek (x)** značí, že zápis není možný z logických důvodů

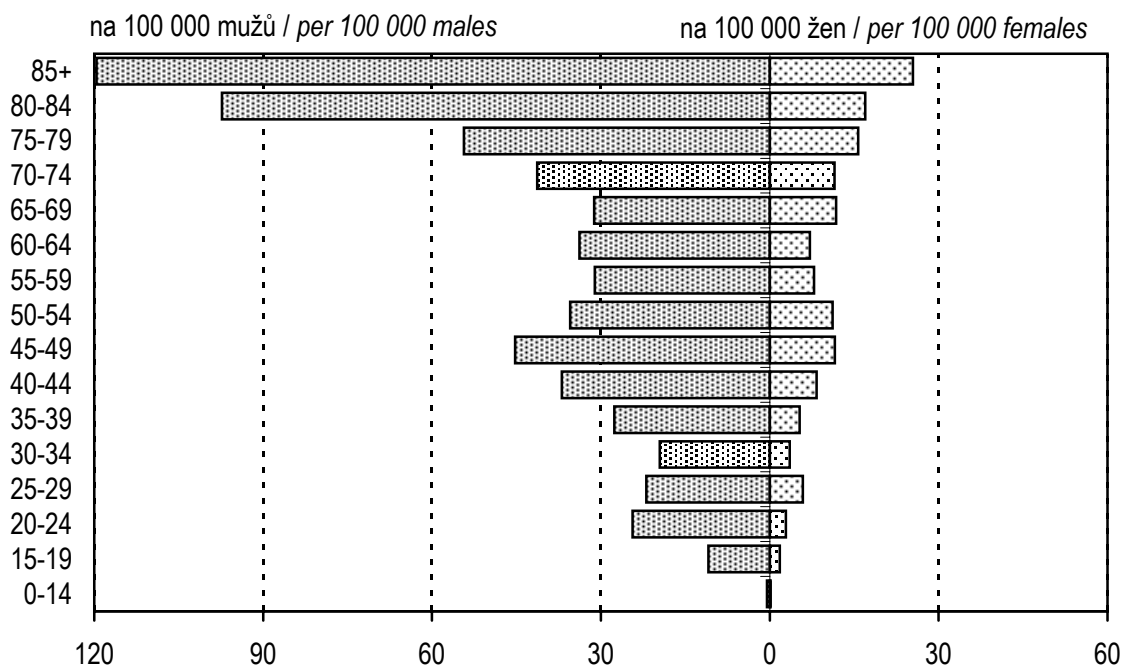
Symbols in the tables

- A dash (-)** *in place of a number indicates that the phenomenon did not occur*
- 0 or 0.0 or 0.00** *indicates that the phenomenon occurred, but value of calculated indicator is less than half of unit used in table*
- A dot (.)** *in place of a number indicates that the number is not available or cannot be relied on*
- A skew cross (x)** *indicates that the entry is not applicable for logical reasons*

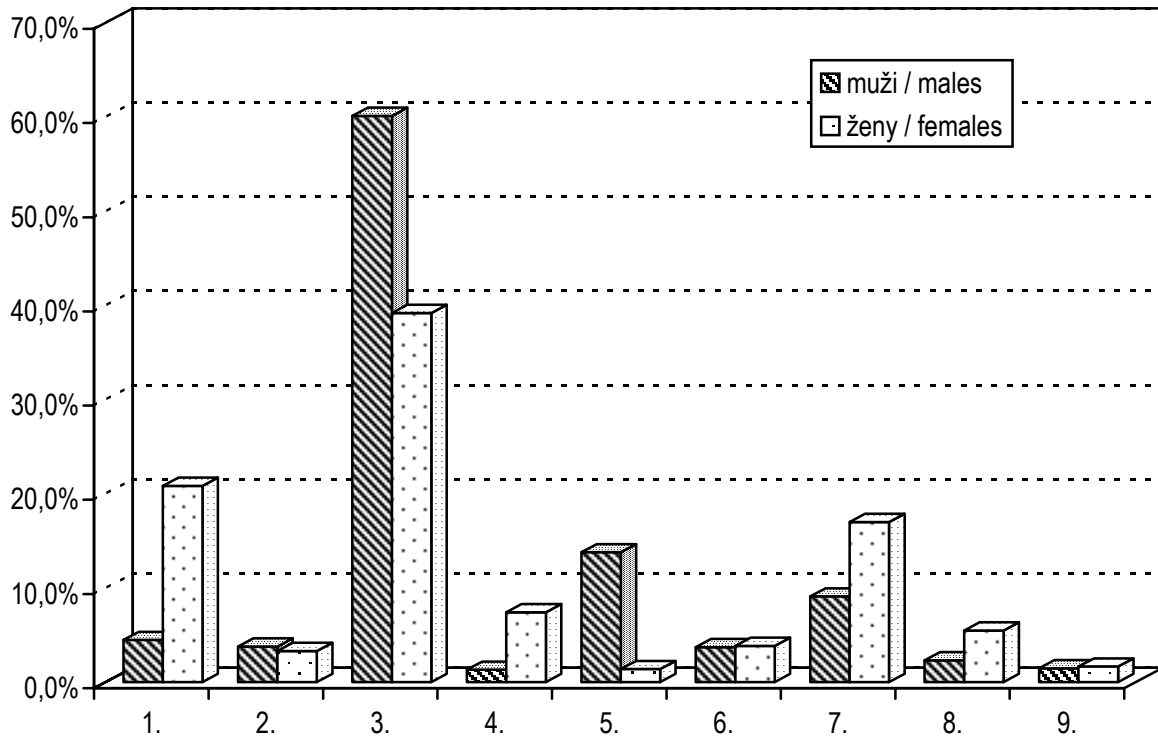
1. Vývoj počtu sebevražd na 100 000 obyvatel (ČSÚ)
Trend of number of suicides per 100 000 inhabitants (CSO)



2. Sebevraždy na 100 000 obyvatel podle věku (ÚZIS ČR)
Suicides per 100 000 inhabitants by age (IHIS CR)

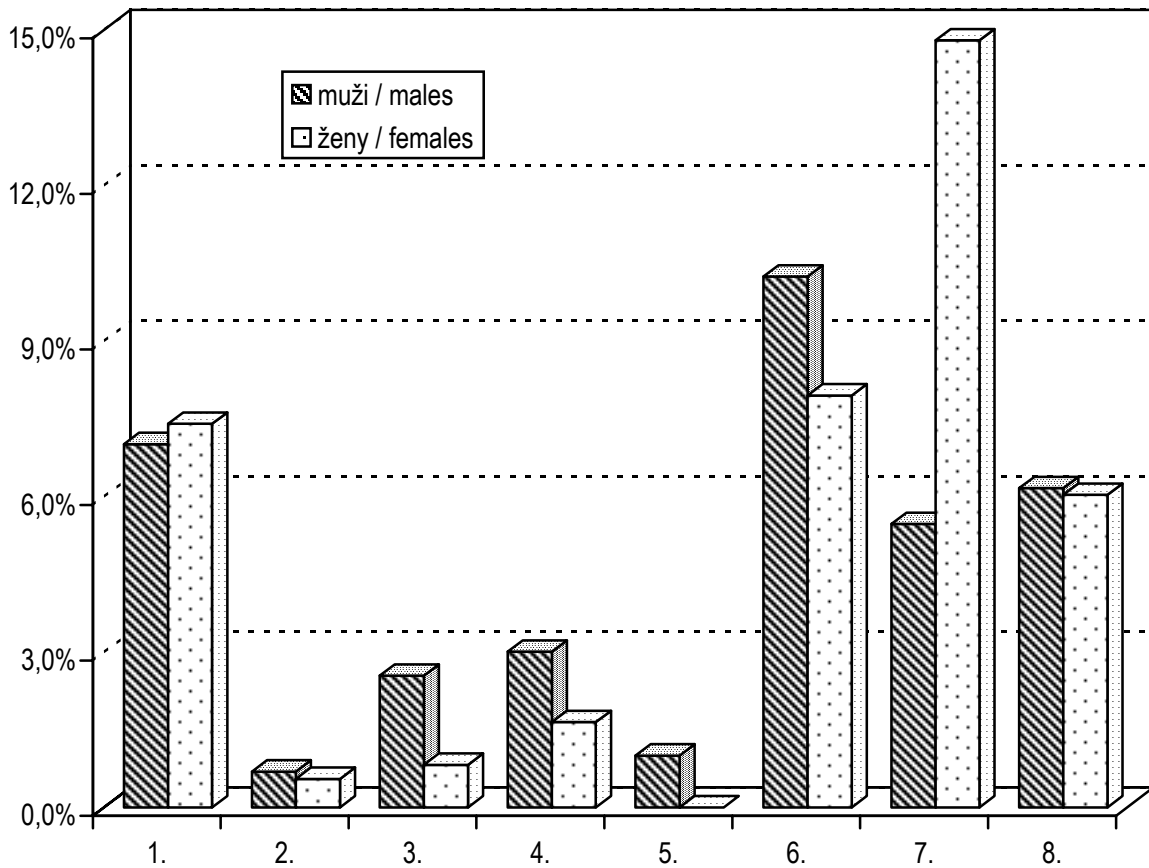


3. Struktura sebevražd podle způsobu provedení a pohlaví *Structure of suicides by means and sex*



1. sebeotrávení léky / *self-poisoning by drugs*
2. sebeotrávení chemickými látkami / *self-poisoning by chemical substance*
3. oběšení, uškrcení, udušení / *hanging, strangulation, suffocation*
4. utopení / *drowning*
5. střelná zbraň, výbušnina / *firearm discharge, explosive material*
6. ostrý předmět / *sharp object*
7. skok s výše / *jumping from a high place*
8. skok nebo lenutí si před pohyblivý předmět / *jumping or lying before moving object*
9. jiný způsob / *other means*

4. Struktura sebevražd podle motivu a pohlaví Structure of suicides by motive and sex

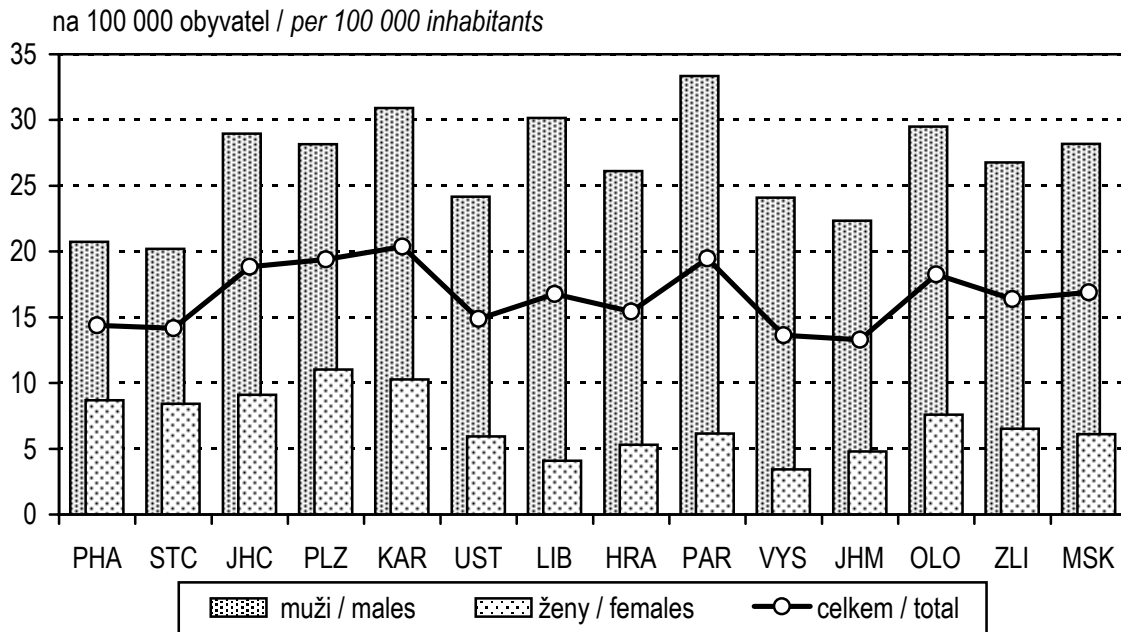


1. problémy rodinné / family problems
2. problémy sexuální / sexual problems
3. problémy pracovní a školní / problems at work or school
4. problémy existenční / economic problems
5. problémy společenské / social problems
6. zdravotní problémy, tělesná vada / health problems, handicap
7. duševní onemocnění / mental diseases
8. jiné osobní problémy / other personal problems

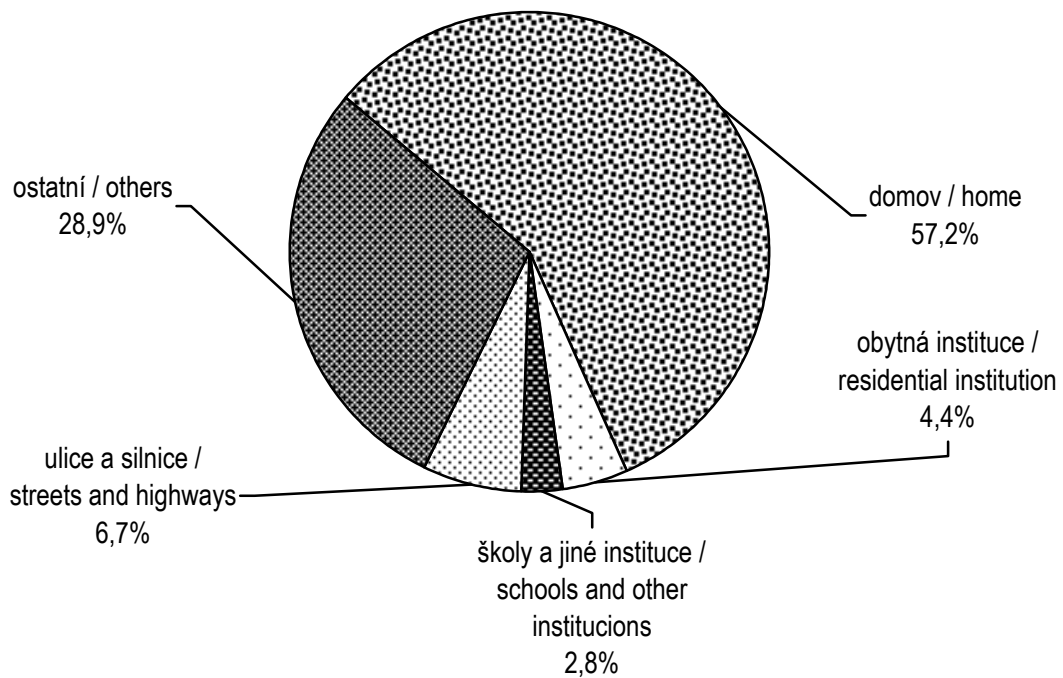
9. motiv neurčen - muži 64 %, ženy 61 % / unspecified motive - males 64 %, females 61 %

**5. Sebevraždy na 100 000 obyvatel podle pohlaví
a kraje bydliště**

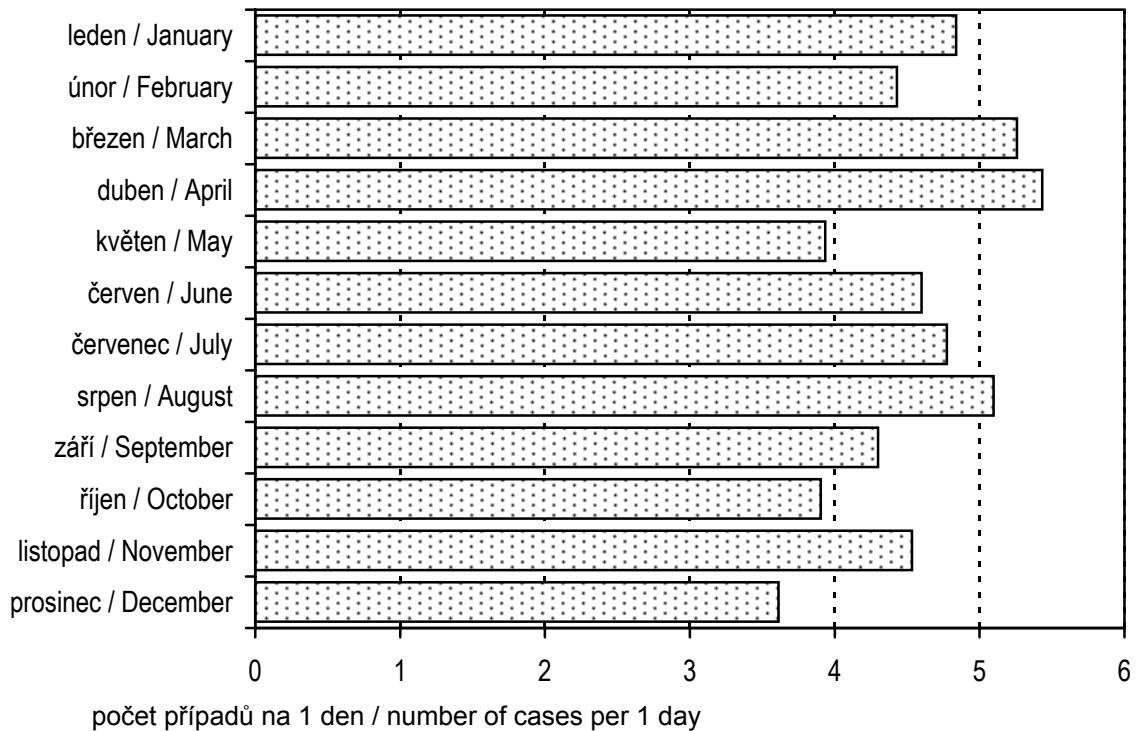
*Suicides per 100 000 inhabitants by sex
and region of residence*



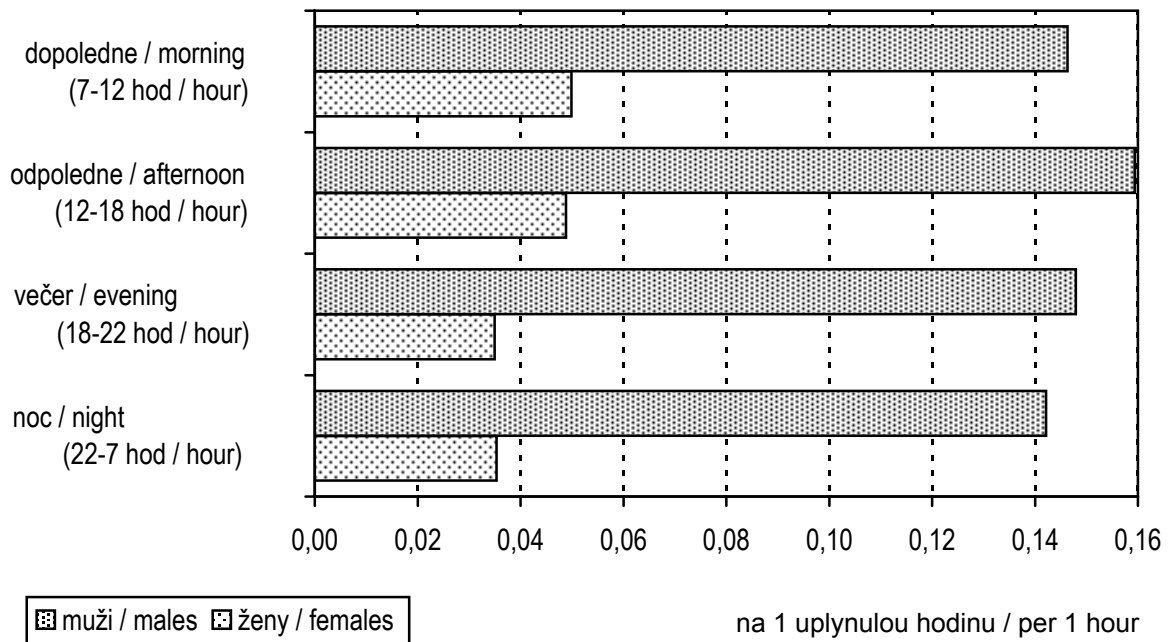
6. Struktura sebevražd podle místa činu
Structure of suicides by locality



7. Sebevraždy podle měsíce provedení
Suicides by month of act



8. Sebevraždy podle hodiny provedení a pohlaví
Suicides by hours of act and sex



1.1 Vývoj sebevraždnosti v letech 1964-2001 (údaje ČSÚ)
Suicide rates, time series 1964-2001 (data of CSO)

Rok	Zemřelí na sebevraždy (údaje ČSÚ)					
	absolutně			na 100 000 obyvatel		
	muži	ženy	celkem	muži	ženy	celkem
Year	Deaths from suicides (data of CSO)					
	number of cases			per 100 000 inhabitants		
	males	females	total	males	females	total
1964	1 648	750	2 398	34,9	15,0	24,6
1965	1 721	778	2 499	36,3	15,4	25,5
1970	1 976	848	2 824	41,6	16,8	28,8
1975	1 679	731	2 410	34,4	14,1	24,0
1980	1 606	684	2 290	32,0	12,9	22,2
1981	1 582	637	2 219	31,7	12,0	21,5
1982	1 574	653	2 227	31,5	12,3	21,6
1983	1 550	593	2 143	31,0	11,2	20,8
1984	1 496	612	2 108	29,8	11,5	20,4
1985	1 509	603	2 112	30,1	11,3	20,4
1986	1 535	631	2 166	30,6	11,9	20,9
1987	1 385	551	1 936	27,6	10,4	18,7
1988	1 360	603	1 963	27,0	11,3	19,0
1989	1 366	546	1 912	27,1	10,2	18,5
1990	1 434	563	1 997	28,5	10,6	19,3
1991	1 393	511	1 904	27,8	9,6	18,5
1992	1 485	506	1 991	29,6	9,5	19,3
1993	1 412	505	1 917	28,1	9,5	18,6
1994	1 341	531	1 872	26,7	10,0	18,1
1995	1 284	449	1 733	25,6	8,5	16,8
1996	1 206	362	1 568	24,0	6,8	15,2
1997	1 311	355	1 666	26,2	6,7	16,2
1998	1 268	345	1 613	25,3	6,5	15,7
1999	1 285	325	1 610	25,7	6,2	15,7
2000	1 298	351	1 649	26,0	6,7	16,1
2001	1 294	329	1 623	25,9	6,2	15,8

1.2 Vývoj sebevražednosti v letech 1964-2001(údaje ÚZIS ČR)*Suicide rates, time series 1964-2001 (data of IHIS CR)*

Rok	Dokonané sebevraždy (údaje ÚZIS ČR)						
	absolutně			na 100 000 obyvatel			% z údajů ČSÚ *)
	muži	ženy	celkem	muži	ženy	celkem	
Year	Accomplished suicides (data of IHIS CR)						
	number of cases			per 100 000 inhabitants			% of CSO data *)
	males	females	total	males	females	total	
1964	1 205	591	1 796	25,5	11,8	18,5	74,9
1965	1 321	578	1 899	27,8	11,5	19,4	76,0
1970	1 654	727	2 381	34,8	14,4	24,3	84,3
1975	1 408	611	2 019	28,9	11,8	20,1	83,8
1980	1 207	545	1 752	24,1	10,3	17,0	76,5
1981	1 178	487	1 665	23,6	9,2	16,2	75,0
1982	1 173	488	1 661	23,5	9,2	16,1	74,6
1983	1 129	455	1 584	22,6	8,6	15,3	73,9
1984	1 095	423	1 518	21,8	8,0	14,7	72,0
1985	1 087	434	1 521	21,7	8,2	14,7	72,0
1986	1 098	450	1 548	21,9	8,5	15,0	71,5
1987	997	402	1 399	19,8	7,6	13,5	72,3
1988	951	425	1 376	18,9	8,0	13,3	70,1
1989	963	408	1 371	19,1	7,7	13,2	71,7
1990	987	394	1 381	19,6	7,4	13,3	69,2
1991	976	361	1 337	19,5	6,8	13,0	70,2
1992	1 036	387	1 423	20,7	7,3	13,8	71,5
1993	1 023	381	1 404	20,4	7,2	13,6	73,2
1994	1 094	423	1 517	21,8	8,0	14,7	81,0
1995	1 127	386	1 513	22,4	7,3	14,6	87,3
1996	1 100	350	1 450	21,9	6,6	14,1	92,5
1997	1 177	320	1 497	23,5	6,0	14,5	89,9
1998	1 152	320	1 472	23,0	6,1	14,3	91,3
1999	1 239	333	1 572	24,8	6,3	15,3	97,6
2000	1 267	360	1 627	25,3	6,8	15,8	98,7
2001	1 299	365	1 664	26,0	6,9	16,2	102,5

*) Poměr počtu dokonaných sebevražd z informačního systému ÚZIS ČR k počtu zemřelých na sebevraždy podle ČSÚ

Proportion of accomplished suicides from information system of IHIS CR to deaths by suicide registered by CSO

2. Sebevraždy podle pohlaví a věkových skupin

Suicides by sex and age groups

Věková skupina	Absolutně			V procentech			Na 100 000 obyvatel		
	muži	ženy	celkem	muži	ženy	celkem	muži	ženy	celkem
Age group	<i>Number of cases</i>			<i>In percentage</i>			<i>Per 100 000 inhabitants</i>		
	<i>males</i>	<i>females</i>	<i>total</i>	<i>males</i>	<i>females</i>	<i>total</i>	<i>males</i>	<i>females</i>	<i>total</i>
- 14	4	1	5	0,31	0,27	0,30	0,47	0,12	0,30
15 - 19	38	6	44	2,92	1,65	2,64	10,89	1,80	6,45
20 - 24	106	12	118	8,16	3,29	7,09	24,35	2,88	13,84
25 - 29	97	25	122	7,47	6,85	7,33	21,94	5,88	14,07
30 - 34	69	12	81	5,31	3,29	4,87	19,56	3,55	11,73
35 - 39	97	18	115	7,47	4,93	6,91	27,60	5,32	16,67
40 - 44	127	28	155	9,78	7,67	9,31	36,95	8,30	22,76
45 - 49	179	46	225	13,78	12,60	13,52	45,25	11,55	28,35
50 - 54	142	46	188	10,93	12,60	11,30	35,43	11,15	23,11
55 - 59	95	26	121	7,31	7,12	7,27	31,10	7,87	19,03
60 - 64	74	18	92	5,70	4,93	5,53	33,81	7,10	19,48
65 - 69	60	29	89	4,62	7,95	5,35	31,17	11,77	20,28
70 - 74	68	28	96	5,23	7,67	5,77	41,30	11,50	23,52
75 - 79	63	33	96	4,85	9,04	5,77	54,34	15,70	29,44
80 - 84	41	15	56	3,16	4,11	3,37	97,33	16,96	42,89
85 +	39	22	61	3,00	6,03	3,67	119,58	25,41	51,18
Celkem	1 299	365	1 664	100,00	100,00	100,00	26,00	6,93	16,21
<i>Total</i>									

3. Sebevraždy podle pohlaví a vzdělání

Suicides by sex and education

Vzdělání	Absolutně			V procentech		
	muži	ženy	celkem	muži	ženy	celkem
<i>Education</i>	<i>Number of cases</i>			<i>In percentage</i>		
	<i>males</i>	<i>females</i>	<i>total</i>	<i>males</i>	<i>females</i>	<i>total</i>
Základní neukončené <i>Incomplete primary education</i>	22	9	31	1,70	2,47	1,86
Základní ukončené <i>Primary education</i>	226	73	299	17,40	20,00	17,97
Střední odborné <i>Secondary vocational training</i>	274	44	318	21,09	12,05	19,11
Úplné střední odborné <i>Specialized secondary schools</i>	89	22	111	6,85	6,03	6,67
Úplné střední všeobecné <i>Grammar schools</i>	23	8	31	1,77	2,19	1,86
Bakalářské <i>Bachelor study</i>	2	-	2	0,15	-	0,12
Vysokoškolské <i>University</i>	65	13	78	5,00	3,56	4,69
Nezjištěno <i>Unknown</i>	598	196	794	46,04	53,70	47,72
Celkem <i>Total</i>	1 299	365	1 664	100,00	100,00	100,00

4. Sebevraždy podle pohlaví a postavení v zaměstnání

Suicides by sex and professional status

Zaměstnání	Absolutně			V procentech		
	muži	ženy	celkem	muži	ženy	celkem
<i>Occupation</i>	<i>Number of cases</i>			<i>In percentage</i>		
	<i>males</i>	<i>females</i>	<i>total</i>	<i>males</i>	<i>females</i>	<i>total</i>
Osoby bez pracovního zařazení <i>Persons without economic activity</i>	852	289	1 141	65,59	79,18	68,57
Vedoucí a řídící pracovníci <i>Managers</i>	36	1	37	2,77	0,27	2,22
Vědečtí a odborní duševní pracovníci <i>Scientists and other experts</i>	18	2	20	1,38	0,55	1,20
Techničtí, zdravotničtí a pedagogičtí pracovníci <i>Technicians, health personnel and teachers</i>	46	15	61	3,54	4,11	3,67
Nižší administrativní pracovníci <i>Lower administration staff</i>	18	12	30	1,39	3,29	1,80
Provozní pracovníci ve službách a obchodě <i>Operational workers</i>	84	21	105	6,47	5,75	6,31
Kvalifikovaní zemědělstí a lesní dělníci <i>Qualified workers in forestry or agriculture</i>	17	-	17	1,31	-	1,02
Řemeslníci a kvalifikovaní dělníci <i>Craft and qualified workers</i>	149	12	161	11,47	3,29	9,68
Obsluha strojů a zařízení <i>Operators of machines and equipment</i>	30	4	34	2,31	1,10	2,04
Pomocní a nekvalifikovaní pracovníci <i>Auxiliary and unqualified workers</i>	49	9	58	3,77	2,46	3,49
Celkem <i>Total</i>	1 299	365	1 664	100,00	100,00	100,00

5. Sebevraždy u nepracujících podle typu a pohlaví

Suicides of economically non activity persons by type and sex

Osoby bez pracovního zařazení	Absolutně			V procentech		
	muži	ženy	celkem	muži	ženy	celkem
<i>Persons without economic activity</i>	<i>Number of cases</i>			<i>In percentage</i>		
	<i>males</i>	<i>females</i>	<i>total</i>	<i>males</i>	<i>females</i>	<i>total</i>
Žáci	7	2	9	0,82	0,69	0,79
<i>Pupils</i>						
Studenti	37	6	43	4,34	2,08	3,77
<i>Students</i>						
Vojáci základní služby	2	-	2	0,24	-	0,18
<i>Soldiers in obligatory service</i>						
Ženy v domácnosti	-	7	7	-	2,42	0,61
<i>Housewives</i>						
Invalidní důchodci	87	26	113	10,21	9,00	9,90
<i>Invalidity beneficiaries</i>						
Starobní důchodci	284	135	419	33,33	46,71	36,72
<i>Old age pensioners</i>						
Nezaměstnaní	157	21	178	18,43	7,27	15,60
<i>Unemployed</i>						
Jiní	11	5	16	1,29	1,73	1,40
<i>Others</i>						
Sexuálně výdělečně činní	2	-	2	0,24	-	0,18
<i>Prostitutes</i>						
Nezjištěno	265	87	352	31,10	30,10	30,85
<i>Unknown</i>						
Celkem	852	289	1 141	100,00	100,00	100,00
<i>Total</i>						

6. Sebevraždy podle pohlaví, věkových skupin a předchozího pokusu o sebevraždu

Suicides by sex, age groups and previous suicidal attempt

Předchozí pokus o sebevraždu	Věková skupina						Celkem	
	-14	15 - 19	20 - 24	25 - 44	45 - 64	65 +	absolutně	v %
<i>Previous suicidal attempt</i>	<i>Age group</i>						<i>Total</i>	
	-14	15 - 19	20 - 24	25 - 44	45 - 64	65 +	<i>no. of cases</i>	<i>in %</i>
muži								
<i>males</i>								
Ano	-	5	8	22	39	13	87	6,70
Yes								
Ne	-	9	17	61	113	98	298	22,94
No								
Nezjištěno	4	24	81	307	338	160	914	70,36
<i>Unknown</i>								
Celkem	4	38	106	390	490	271	1 299	100,00
<i>Total</i>								
ženy								
<i>females</i>								
Ano	-	-	1	10	26	8	45	12,33
Yes								
Ne	-	3	1	17	32	48	101	27,67
No								
Nezjištěno	1	3	10	56	78	71	219	60,00
<i>Unknown</i>								
Celkem	1	6	12	83	136	127	365	100,00
<i>Total</i>								
celkem								
<i>total</i>								
Ano	-	5	9	32	65	21	132	7,93
Yes								
Ne	-	12	18	78	145	146	399	23,98
No								
Nezjištěno	5	27	91	363	416	231	1 133	68,09
<i>Unknown</i>								
Celkem	5	44	118	473	626	398	1 664	100,00
<i>Total</i>								

7. Sebevraždy podle pohlaví a způsobu provedení

Suicides by sex and means

Způsob provedení	Absolutně			V procentech		
	muži	ženy	celkem	muži	ženy	celkem
<i>Means</i>	<i>Number of cases</i>			<i>In percentage</i>		
	<i>males</i>	<i>females</i>	<i>total</i>	<i>males</i>	<i>females</i>	<i>total</i>
Sebeotrávení léky a podobnými látkami <i>Self-poisoning by drugs and similar substances</i>	58	76	134	4,47	20,82	8,05
Sebeotrávení chemickými látkami (alkohol, rozpuštědla, plyny, pesticidy aj.) <i>Self-poisoning by chemical substances (alcohol, solvents, gases, pesticides and others)</i>	49	12	61	3,77	3,29	3,66
Oběšení, uškrcení, udušení <i>Hanging, strangulation, suffocation</i>	781	143	924	60,12	39,18	55,53
Utopení <i>Drowning</i>	17	27	44	1,31	7,40	2,65
Střelná zbraň, výbušnina <i>Firearm discharge, explosive material</i>	179	5	184	13,78	1,37	11,06
Ostrý předmět <i>Sharp object</i>	48	14	62	3,70	3,83	3,73
Skok z výše <i>Jumping from a high place</i>	118	62	180	9,08	16,99	10,82
Skok nebo lenutí si před pohyblivý předmět vč. úmyslných havárií motorového vozidla <i>Jumping or lying before moving object incl. intentional self-harm by motor vehicle crash</i>	30	20	50	2,31	5,48	3,00
Jiný způsob <i>Other means</i>	19	6	25	1,46	1,64	1,50
Celkem <i>Total</i>	1 299	365	1 664	100,00	100,00	100,00
z toho: kombinovaný způsob <i>of that: combined means</i>	50	16	66	3,85	4,38	3,97

8. Sebevraždy podle vzdělání a způsobu provedení

Suicides by education and means

Způsob provedení	Vzdělání			
	základní neukončené	základní ukončené	střední odborné	úplné stř. odborné
Means	Education			
	<i>incomplete primary education</i>	<i>primary education</i>	<i>secondary vocational training</i>	<i>specialized secondary schools</i>
Sebeotrávení léky a podobnými látkami <i>Self-poisoning by drugs and similar substances</i>	1	23	17	7
Sebeotrávení chemickými látkami (alkohol, rozpuštědla, plyny, pesticidy aj.) <i>Self-poisoning by chemical substances (alcohol, solvents, gases, pesticides and others)</i>	-	6	19	4
Oběšení, uškrcení, udušení <i>Hanging, strangulation, suffocation</i>	18	197	198	60
Utopení <i>Drowning</i>	5	11	4	1
Střelná zbraň, výbušnina <i>Firearm discharge, explosive material</i>	1	18	39	14
Ostrý předmět <i>Sharp object</i>	-	11	10	6
Skok z výše <i>Jumping from a high place</i>	5	21	19	12
Skok nebo lenutí si před pohyblivý předmět vč. úmyslných havárií motorového vozidla <i>Jumping or lying before moving object incl. intentional self-harm by motor vehicle crash</i>	-	8	7	4
Jiný způsob <i>Other means</i>	1	4	5	3
Celkem	31	299	318	111
<i>Total</i>				
z toho: kombinovaný způsob <i>of that: combined means</i>	2	3	7	5

8. Sebevraždy podle vzdělání a způsobu provedení Suicides by education and means

Vzdělání					Způsob provedení
úplné stř. všeobecné	baka- lářské	vysoko- školské	nezjištěno	celkem	
Education					Means
grammar schools	bachelor study	university	unknown	total	
3	-	8	75	134	Sebeotrávení léky a podobnými látkami <i>Self-poisoning by drugs and similar substances</i>
-	-	1	31	61	Sebeotrávení chemickými látkami (alkohol, rozpuštědla, plyny, pesticidy aj.) <i>Self-poisoning by chemical substances (alcohol, solvents, gases, pesticides and others)</i>
10	1	38	402	924	Oběšení, uškrcení, udušení <i>Hanging, strangulation, suffocation</i>
1	-	1	21	44	Utopení <i>Drowning</i>
7	1	14	90	184	Střelná zbraň, výbušnina <i>Firearm discharge, explosive material</i>
1	-	4	30	62	Ostrý předmět <i>Sharp object</i>
6	-	8	109	180	Skok z výše <i>Jumping from a high place</i>
3	-	3	25	50	Skok nebo lenutí si před pohyblivý předmět vč. úmyslných havárií motorového vozidla <i>Jumping or lying before moving object incl. intentional self-harm by motor vehicle crash</i>
-	-	1	11	25	Jiný způsob <i>Other means</i>
31	2	78	794	1 664	Celkem <i>Total</i>
1	-	3	45	66	z toho: kombinovaný způsob <i>of that: combined means</i>

9. Sebevraždy podle vzdělání a motivu

Suicides by education and motive

Motiv	Vzdělání			
	základní neukončené	základní ukončené	střední odborné	úplné stř. odborné
Motive	Education			
	<i>incomplete primary education</i>	<i>primary education</i>	<i>secondary vocational training</i>	<i>specialized secondary schools</i>
Konflikty a problémy rodinné <i>Family conflicts and problems</i>	3	22	34	9
Konflikty a problémy sexuální <i>Sexual conflicts and problems</i>	-	1	2	3
Konflikty a problémy pracovní a školní <i>Conflicts and problems at work or school</i>	2	6	9	3
Konflikty a problémy existenční <i>Economic conflicts and problems</i>	-	10	13	3
Konflikty a problémy společenské <i>Social conflicts and problems</i>	-	4	2	2
Zdravotní problémy, tělesná vada <i>Health problems, handicap</i>	3	49	25	9
Duševní onemocnění <i>Mental diseases</i>	1	32	18	10
Jiné osobní konflikty a problémy <i>Other personal conflicts and problems</i>	-	19	28	12
Bez srozumitelné motivace <i>Without understandable motivation</i>	3	25	13	13
Bez zjištěné motivace <i>Without detected motivation</i>	19	131	174	47
Celkem <i>Total</i>	31	299	318	111

9. Sebevraždy podle vzdělání a motivu Suicides by education and motive

Vzdělání					Motiv
úplné stř. všeobecné	baka- lářské	vysoko- školské	nezjištěno	celkem	
Education					Motive
<i>grammar schools</i>	<i>bachelor study</i>	<i>university</i>	<i>unknown</i>	<i>total</i>	
-	-	9	41	118	Konflikty a problémy rodinné <i>Family conflicts and problems</i>
-	-	1	4	11	Konflikty a problémy sexuální <i>Sexual conflicts and problems</i>
2	1	2	11	36	Konflikty a problémy pracovní a školní <i>Conflicts and problems at work or school</i>
2	-	4	13	45	Konflikty a problémy existenční <i>Economic conflicts and problems</i>
-	-	1	4	13	Konflikty a problémy společenské <i>Social conflicts and problems</i>
4	-	9	63	162	Zdravotní problémy, tělesná vada <i>Health problems, handicap</i>
5	-	8	51	125	Duševní onemocnění <i>Mental diseases</i>
5	-	4	34	102	Jiné osobní konflikty a problémy <i>Other personal conflicts and problems</i>
3	-	1	36	94	Bez srozumitelné motivace <i>Without understandable motivation</i>
10	1	39	537	958	Bez zjištěné motivace <i>Without detected motivation</i>
31	2	78	794	1 664	Celkem <i>Total</i>

10. Sebevraždy podle motivu a postavení v zaměstnání

Suicides by motive and professional status

Zaměstnání	Motiv dokonaných sebevražd					
	konflikty a problémy					
	rodin- né	sexu- ální	pracovní a školní	exis- tenční	spole- čenské	zdravotní, tělesná vada
Occupation	<i>Motive of accomplished suicides</i>					
	<i>conflicts and problems</i>					
	<i>family</i>	<i>sexual</i>	<i>problems at work or school</i>	<i>econo- mic</i>	<i>social</i>	<i>health, handicap</i>
Osoby bez pracovního zařazení <i>Persons without economic activity</i>	56	5	17	31	8	133
Vedoucí a řídicí pracovníci <i>Managers</i>	3	1	5	1	-	2
Vědečtí a odborní duševní pracovníci <i>Scientists and other experts</i>	1	-	-	-	-	1
Techn., zdrav. a pedagog. pracovníci <i>Technicians, health personnel and teachers</i>	5	1	2	2	1	5
Nižší administrativní pracovníci <i>Lower administration staff</i>	4	-	1	3	-	3
Provozní prac. ve službách a obchodě <i>Operational workers</i>	16	2	2	2	-	4
Kvalifikovaní zemědělstí a lesní dělníci <i>Qualified workers in forestry or agriculture</i>	1	-	1	3	-	2
Řemeslníci a kvalifikovaní dělníci <i>Craft and qualified workers</i>	23	-	5	2	1	5
Obsluha strojů a zařízení <i>Operators of machines and equipment</i>	4	-	2	1	1	3
Pomocní a nekvalifikovaní pracovníci <i>Auxiliary and unqualified workers</i>	5	2	1	-	2	4
Celkem <i>Total</i>	118	11	36	45	13	162

10. Sebevraždy podle motivu a postavení v zaměstnání

Suicides by motive and professional status

Motiv dokonaných sebevražd					Zaměstnání
konflikty a problémy					
duševní onemocnění	jiné osobní	bez srozumí- telné motivace	nezjiš- těno	celkem	
<i>Motive of accomplished suicides</i>					Occupation
<i>conflicts and problems</i>					
<i>mental diseases</i>	<i>other personal</i>	<i>without under- standable motivation</i>	<i>unknown</i>	<i>total</i>	
97	64	56	674	1 141	Osoby bez pracovního zařazení <i>Persons without economic activity</i>
3	1	1	20	37	Vedoucí a řídicí pracovníci <i>Managers</i>
2	-	3	13	20	Vědečtí a odborní duševní pracovníci <i>Scientists and other experts</i>
5	5	2	33	61	Techn., zdrav. a pedagog. pracovníci <i>Technicians, health personnel and teachers</i>
1	4	1	13	30	Nižší administrativní pracovníci <i>Lower administration staff</i>
8	8	12	51	105	Provozní prac. ve službách a obchodě <i>Operational workers</i>
-	1	2	7	17	Kvalifikovaní zemědělství a lesní dělníci <i>Qualified workers in forestry or agriculture</i>
5	14	8	98	161	Řemeslníci a kvalifikovaní dělníci <i>Craft and qualified workers</i>
-	2	3	18	34	Obsluha strojů a zařízení <i>Operators of machines and equipment</i>
4	3	6	31	58	Pomocní a nekvalifikovaní pracovníci <i>Auxiliary and unqualified workers</i>
125	102	94	958	1 664	Celkem <i>Total</i>

11. Sebevraždy podle pohlaví a místa činu

Suicides by sex and locality

Místo činu	Absolutně			V procentech		
	muži	ženy	celkem	muži	ženy	celkem
<i>Place of occurrence</i>	<i>Number of cases</i>			<i>In percentage</i>		
	<i>males</i>	<i>females</i>	<i>total</i>	<i>males</i>	<i>females</i>	<i>total</i>
Domov	732	220	952	56,35	60,27	57,21
<i>Home</i>						
Obytná instituce	58	15	73	4,46	4,11	4,39
<i>Residential institution</i>						
Školy, jiné inst.a veřejně správní prostory	35	12	47	2,69	3,29	2,82
<i>Schools, other institutions and public administrative areas</i>						
Sportovní a atletické prostory	4	-	4	0,31	-	0,24
<i>Sports and athletics areas</i>						
Ulice a silnice	84	27	111	6,47	7,40	6,67
<i>Streets and highways</i>						
Prostory obchodů a služeb	14	3	17	1,08	0,82	1,02
<i>Trade and service areas</i>						
Prostory průmyslové a stavební	10	1	11	0,77	0,27	0,66
<i>Industrial and construction areas</i>						
Zemědělství	44	4	48	3,39	1,10	2,89
<i>Farms</i>						
Jiná určená místa	300	77	377	23,09	21,10	22,66
<i>Other specified places</i>						
Neurčené místo	18	6	24	1,39	1,64	1,44
<i>Unspecified place</i>						
Celkem	1 299	365	1 664	100,00	100,00	100,00
<i>Total</i>						

12. Sebevraždy podle pohlaví a psychiatrické diagnózy

Suicides by sex and psychiatric diagnosis

Skupina diagnóz (MKN - 10)	Absolutně			V procentech		
	muži	ženy	celkem	muži	ženy	celkem
<i>Group of diagnoses (ICD - 10)</i>	<i>Number of cases</i>			<i>In percentage</i>		
	<i>males</i>	<i>females</i>	<i>total</i>	<i>males</i>	<i>females</i>	<i>total</i>
Organické duševní poruchy <i>Organic mental disorders</i>	14	5	19	1,08	1,37	1,14
Ostatní duševní poruchy <i>Other mental disorders</i>	73	63	136	5,62	17,26	8,18
z toho: afektivní poruchy <i>of that: affective disorders</i>	50	51	101	3,85	13,97	6,07
Neurotické poruchy a vývojové poruchy v dětství a adolescenci <i>Neurotic disorders and disorders of development in childhood and adolescence</i>	24	11	35	1,84	3,01	2,10
Poruchy osobnosti, sexuální poruchy <i>Personality disorders and sexual disorders</i>	10	1	11	0,77	0,28	0,66
Mentální retardace <i>Mental retardation</i>	-	-	-	-	-	-
Poruchy vyvolané alkoholem a ostatními psychoaktivními látkami <i>Disorders from alcohol and other psychoactive substances</i>	27	8	35	2,08	2,19	2,10
z toho: poruchy vyvolané alkoholem <i>of that: disorders from alcohol consumption</i>	20	7	27	1,54	1,92	1,62
Neurčená duševní porucha <i>Unspecified mental disorder</i>	4	4	8	0,31	1,10	0,48
Bez psychické alterace <i>Without mental alteration</i>	80	21	101	6,16	5,75	6,07
Nezjištěno <i>Unknown</i>	1 067	252	1 319	82,14	69,04	79,27
Celkem <i>Total</i>	1 299	365	1 664	100,00	100,00	100,00

13. Sebevraždy podle pohlaví a rodinného stavu*Suicides by sex and marital status*

Rodinný stav	Absolutně			V procentech		
	muži	ženy	celkem	muži	ženy	celkem
<i>Marital status</i>	<i>Number of cases</i>			<i>In percentage</i>		
	<i>males</i>	<i>females</i>	<i>total</i>	<i>males</i>	<i>females</i>	<i>total</i>
Svobodný(á) <i>Single</i>	307	43	350	23,63	11,78	21,03
Ženatý, vdaná <i>Married</i>	525	125	650	40,42	34,25	39,06
Rozvedený(á) <i>Divorced</i>	197	58	255	15,17	15,89	15,33
Ovdovělý(á) <i>Widow</i>	112	83	195	8,62	22,74	11,72
Druh, družka <i>Cohabiting</i>	5	2	7	0,38	0,55	0,42
Nezjištěno <i>Unknown</i>	153	54	207	11,78	14,79	12,44
Celkem <i>Total</i>	1 299	365	1 664	100,00	100,00	100,00

14. Sebevraždy podle pohlaví a druhu předchozí psychiatrické léčby*Suicides by sex and previous psychiatric treatment*

Předchozí psychiatrická léčba	Absolutně			V procentech		
	muži	ženy	celkem	muži	ženy	celkem
<i>Previous psychiatric treatment</i>	<i>Number of cases</i>			<i>In percentage</i>		
	<i>males</i>	<i>females</i>	<i>total</i>	<i>males</i>	<i>females</i>	<i>total</i>
Pouze lůžková <i>Only in-patient care</i>	39	32	71	3,00	8,77	4,27
Pouze ambulantní <i>Only out-patient care</i>	86	53	139	6,62	14,52	8,35
Lůžková i ambulantní <i>In-patient and out-patient care</i>	43	34	77	3,31	9,32	4,63
Žádná <i>None</i>	294	74	368	22,63	20,27	22,11
Nezjištěno <i>Unknown</i>	837	172	1 009	64,44	47,12	60,64
Celkem <i>Total</i>	1 299	365	1 664	100,00	100,00	100,00

15. Sebevraždy provedené pod vlivem alkoholu nebo drogy podle pohlaví
Suicides with influence of alcohol or drug by sex

Opilost nebo použití drog v době činu		Absolutně			V procentech		
		muži	ženy	celkem	muži	ženy	celkem
<i>Alcohol intoxication or using drugs at the time of the suicidal act</i>		<i>Number of cases</i>			<i>In percentage</i>		
		<i>males</i>	<i>females</i>	<i>total</i>	<i>males</i>	<i>females</i>	<i>total</i>
Alkohol: ano	a	58	12	70	4,46	3,29	4,21
<i>alcohol: yes</i>	b	18	6	24	1,39	1,64	1,44
Alkohol: ne	a	200	86	286	15,39	23,56	17,19
<i>alcohol: no</i>	b	18	3	21	1,39	0,82	1,26
Nezjištěno		1 005	258	1 263	77,37	70,69	75,90
<i>Unknow</i>							
Celkem		1 299	365	1 664	100,00	100,00	100,00
<i>Total</i>							
Drogy: ano	a	19	4	23	1,46	1,10	1,38
<i>Drugs: yes</i>	b	5	1	6	0,39	0,27	0,36
Drogy: ne	a	182	77	259	14,01	21,10	15,57
<i>Drugs: no</i>	b	16	5	21	1,23	1,37	1,26
Nezjištěno		1 077	278	1 355	82,91	76,16	81,43
<i>Unknow</i>							
Celkem		1 299	365	1 664	100,00	100,00	100,00
<i>Total</i>							

Zjištěno:

a - pouze na základě anamnestického údaje

b - na základě laboratorního vyšetření

*Indicated:**a - only on the basis of anamnesis**b - on the basis of laboratory examination*

16. Sebevraždy podle pohlaví, věkových skupin a způsobu provedení

Suicides by sex, age groups and means

Způsob provedení	Věková skupina						Celkem
	- 14	15-19	20-24	25-44	45-64	65 +	
Means	Age group						Total
	- 14	15-19	20-24	25-44	45-64	65 +	
muži							
<i>males</i>							
Sebeotrávení léky a podobnými látkami	-	2	4	24	18	10	58
Sebeotrávení chemickými látkami (alkohol, rozpustidla, plyny, pesticidy aj.)	-	1	3	24	15	6	49
Oběšení, uškrtení, udušení	3	19	50	236	308	165	781
Utopení	-	1	2	2	5	7	17
Střelná zbraň, výbušnina	1	5	22	46	72	33	179
Ostrý předmět	-	-	3	11	18	16	48
Skok z výše	-	9	19	29	33	28	118
Skok nebo lehnutí si před pohyblivý předmět	-	1	1	10	13	5	30
vč. úmyslných havárií motorového vozidla	-	-	2	8	8	1	19
Jiný způsob	4	38	106	390	490	271	1 299
Celkem	-	1	2	15	23	9	50
z toho: kombinovaný způsob							
ženy							
<i>females</i>							
Sebeotrávení léky a podobnými látkami	1	3	1	22	32	17	76
Sebeotrávení chemickými látkami (alkohol, rozpustidla, plyny, pesticidy aj.)	-	1	-	8	3	-	12
Oběšení, uškrtení, udušení	-	1	4	27	59	52	143
Utopení	-	-	-	1	6	20	27
Střelná zbraň, výbušnina	-	-	-	3	2	-	5
Ostrý předmět	-	-	-	4	4	6	14
Skok z výše	-	-	6	13	21	22	62
Skok nebo lehnutí si před pohyblivý předmět	-	1	1	4	7	7	20
vč. úmyslných havárií motorového vozidla	-	-	-	1	2	3	6
Jiný způsob	1	6	12	83	136	127	365
Celkem	-	-	-	6	9	1	16
z toho: kombinovaný způsob							

16. Sebevraždy podle pohlaví, věkových skupin a způsobu provedení
Suicides by sex, age groups and means

Způsob provedení	Věková skupina						Celkem
	- 14	15-19	20-24	25-44	45-64	65 +	
Means	Age group						Total
	- 14	15-19	20-24	25-44	45-64	65 +	
celkem							
<i>total</i>							
<i>Self-poisoning by drugs and similar substances</i>	1	5	5	46	50	27	134
<i>Self-poisoning by chemical substances (alcohol, solvents, gases, pesticides and others)</i>	-	2	3	32	18	6	61
<i>Hanging, strangulation, suffocation</i>	3	20	54	263	367	217	924
<i>Drowning</i>	-	1	2	3	11	27	44
<i>Firearm discharge, explosive material</i>	1	5	22	49	74	33	184
<i>Sharp object</i>	-	-	3	15	22	22	62
<i>Jumping from a high place</i>	-	9	25	42	54	50	180
<i>Jumping or lying before moving object incl. intentional self-harm by motor vehicle crash</i>	-	2	2	14	20	12	50
<i>Other means</i>	-	-	2	9	10	4	25
<i>Other means</i>	5	44	118	473	626	398	1 664
Total	-	1	2	21	32	10	66
<i>of that: combined means</i>							

17. Sebevraždy provedené v opilosti podle pohlaví, věkových skupin a způsobu provedení

Suicides with influence of alcohol by sex, age groups and means

Způsob provedení	Věková skupina						Celkem
	- 14	15-19	20-24	25-44	45-64	65 +	
Means	Age group						Total
	- 14	15-19	20-24	25-44	45-64	65 +	
muži							
<i>males</i>							
Sebeotrávení léky a podobnými látkami	-	-	-	8	4	1	13
Sebeotrávení chemickými látkami (alkohol, rozpustidla, plyny, pesticidy aj.)	-	-	-	5	4	-	9
Oběšení, uškrcení, udušení	-	1	2	9	16	-	28
Utopení	-	1	-	-	-	-	1
Střelná zbraň, výbušnina	-	-	1	5	3	2	11
Ostrý předmět	-	-	-	2	1	-	3
Skok z výše	-	-	3	3	1	-	7
Skok nebo lehnoutí si před pohyblivý předmět vč. úmyslných havárií motorového vozidla	-	-	-	-	1	-	1
Jiný způsob	-	-	-	3	-	-	3
Celkem	-	2	6	35	30	3	76
z toho: kombinovaný způsob	-	-	-	3	1	-	4
ženy							
<i>females</i>							
Sebeotrávení léky a podobnými látkami	-	-	-	2	2	-	4
Sebeotrávení chemickými látkami (alkohol, rozpustidla, plyny, pesticidy aj.)	-	-	-	4	1	-	5
Oběšení, uškrcení, udušení	-	-	-	1	5	-	6
Utopení	-	-	-	1	-	-	1
Střelná zbraň, výbušnina	-	-	-	-	-	-	-
Ostrý předmět	-	-	-	1	-	-	1
Skok z výše	-	-	-	-	1	-	1
Skok nebo lehnoutí si před pohyblivý předmět vč. úmyslných havárií motorového vozidla	-	-	-	-	-	-	-
Jiný způsob	-	-	-	-	-	-	-
Celkem	-	-	-	9	9	-	18
z toho: kombinovaný způsob	-	-	-	2	3	-	5

17. Sebevraždy provedené v opilosti podle pohlaví, věkových skupin a způsobu provedení

Suicides with influence of alcohol by sex, age groups and means

Způsob provedení	Věková skupina						Celkem
	- 14	15-19	20-24	25-44	45-64	65 +	
Means	Age group						Total
	- 14	15-19	20-24	25-44	45-64	65 +	
celkem							
<i>total</i>							
<i>Self-poisoning by drugs and similar substances</i>	-	-	-	10	6	1	17
<i>Self-poisoning by chemical substances (alcohol, solvents, gases, pesticides and others)</i>	-	-	-	9	5	-	14
<i>Hanging, strangulation, suffocation</i>	-	1	2	10	21	-	34
<i>Drowning</i>	-	1	-	1	-	-	2
<i>Firearm discharge, explosive material</i>	-	-	1	5	3	2	11
<i>Sharp object</i>	-	-	-	3	1	-	4
<i>Jumping from a high place</i>	-	-	3	3	2	-	8
<i>Jumping or lying before moving object incl. intentional self-harm by motor vehicle crash</i>	-	-	-	-	1	-	1
<i>Other means</i>	-	-	-	3	-	-	3
Total	-	2	6	44	39	3	94
<i>of that: combined means</i>	-	-	-	5	4	-	9

18. Sebevraždy podle pohlaví, věkových skupin a měsíce provedení
Suicides by sex age groups and time of year (month)

Měsíc provedení	Věková skupina						Celkem	
	- 14	15-19	20-24	25-44	45-64	65 +	absolutně	v %
Month of act	Age group						Total	
	- 14	15-19	20-24	25-44	45-64	65 +	no. of cases	in %
muži								
<i>males</i>								
Leden	1	5	13	36	41	25	121	9,31
Únor	-	2	9	29	32	21	93	7,16
Březen	-	4	16	39	45	26	130	10,01
Duben	1	6	10	39	51	23	130	10,01
Květen	-	4	5	21	33	30	93	7,16
Červen	-	4	6	36	38	17	101	7,77
Červenec	-	1	9	39	41	26	116	8,93
Srpen	-	2	5	38	49	30	124	9,55
Září	-	1	7	30	34	23	95	7,31
Říjen	1	3	6	25	44	18	97	7,47
Listopad	-	1	11	31	45	18	106	8,16
Prosinec	1	5	9	27	37	14	93	7,16
Celkem	4	38	106	390	490	271	1 299	100,00
ženy								
<i>females</i>								
Leden	-	-	1	8	10	10	29	7,95
Únor	-	-	2	8	13	8	31	8,49
Březen	-	1	1	7	12	12	33	9,04
Duben	-	1	1	9	12	10	33	9,04
Květen	-	-	1	3	14	11	29	7,95
Červen	-	2	1	5	13	16	37	10,14
Červenec	-	-	2	6	14	10	32	8,77
Srpen	-	-	2	12	8	12	34	9,31
Září	1	1	-	11	10	11	34	9,31
Říjen	-	-	-	4	10	10	24	6,58
Listopad	-	-	1	7	13	9	30	8,22
Prosinec	-	1	-	3	7	8	19	5,20
Celkem	1	6	12	83	136	127	365	100,00

18. Sebevraždy podle pohlaví, věkových skupin a měsíce provedení
Suicides by sex age groups and time of year (month)

Měsíc provedení	Věková skupina						Celkem	
	- 14	15-19	20-24	25-44	45-64	65 +	absolutně	v %
Month of act	Age group						Total	
	- 14	15-19	20-24	25-44	45-64	65 +	no. of cases	in %
celkem								
<i>total</i>								
January	1	5	14	44	51	35	150	9,02
February	-	2	11	37	45	29	124	7,45
March	-	5	17	46	57	38	163	9,80
April	1	7	11	48	63	33	163	9,80
May	-	4	6	24	47	41	122	7,33
June	-	6	7	41	51	33	138	8,29
July	-	1	11	45	55	36	148	8,89
August	-	2	7	50	57	42	158	9,50
September	1	2	7	41	44	34	129	7,75
October	1	3	6	29	54	28	121	7,27
November	-	1	12	38	58	27	136	8,17
December	1	6	9	30	44	22	112	6,73
Total	5	44	118	473	626	398	1 664	100,00

19. Sebevraždy podle pohlaví, dne a hodiny provedení

Suicides by sex, day of week and hour

Den v týdnu	Hodina				Celkem	
	22°-7°	7°-12°	12°-18°	18°-22°	absolutně	v %
Day in the week	Hour				Total	
	22°-7°	7°-12°	12°-18°	18°-22°	no. of cases	in %
muži						
<i>males</i>						
Pondělí	62	51	65	31	209	16,09
Úterý	55	42	51	35	183	14,09
Středa	70	42	57	33	202	15,55
Čtvrtek	81	37	47	37	202	15,55
Pátek	70	23	46	18	157	12,09
Sobota	74	35	40	25	174	13,39
Neděle	55	37	43	37	172	13,24
Celkem absolutně	467	267	349	216	1 299	100,00
v %	35,95	20,55	26,87	16,63	100,00	x
ženy						
<i>females</i>						
Pondělí	20	13	13	4	50	13,70
Úterý	13	19	20	5	57	15,62
Středa	23	11	18	9	61	16,71
Čtvrtek	11	16	10	8	45	12,33
Pátek	22	13	18	9	62	16,99
Sobota	12	12	10	7	41	11,23
Neděle	15	7	18	9	49	13,42
Celkem absolutně	116	91	107	51	365	100,00
v %	31,78	24,93	29,32	13,97	100,00	x
celkem						
<i>total</i>						
Monday	82	64	78	35	259	15,57
Tuesday	68	61	71	40	240	14,42
Wednesday	93	53	75	42	263	15,81
Thursday	92	53	57	45	247	14,84
Friday	92	36	64	27	219	13,16
Saturday	86	47	50	32	215	12,92
Sunday	70	44	61	46	221	13,28
Total - no. of cases	583	358	456	267	1 664	100,00
in %	35,04	21,51	27,40	16,05	100,00	x

20. Sebevraždy podle pohlaví, věkových skupin a rodinného stavu
Suicides by sex, age groups and marital status

Rodinný stav	Věková skupina						Celkem
	- 14	15-19	20-24	25-44	45-64	65 +	
Marital status	Age group						Total
	- 14	15-19	20-24	25-44	45-64	65 +	
muži							
<i>males</i>							
Svobodný	4	36	84	111	53	19	307
Ženatý	-	-	3	156	243	123	525
Rozvedený	-	-	1	64	117	15	197
Ovdovělý	-	-	-	2	19	91	112
Druh	-	-	-	3	1	1	5
Nezjištěno	-	2	18	54	57	22	153
Celkem	4	38	106	390	490	271	1 299
ženy							
<i>females</i>							
Svobodná	1	6	8	18	8	2	43
Vdaná	-	-	1	37	65	22	125
Rozvedená	-	-	-	19	29	10	58
Ovdovělá	-	-	-	-	10	73	83
Družka	-	-	-	-	1	1	2
Nezjištěno	-	-	3	9	23	19	54
Celkem	1	6	12	83	136	127	365
celkem							
<i>total</i>							
Single	5	42	92	129	61	21	350
Married	-	-	4	193	308	145	650
Divorced	-	-	1	83	146	25	255
Widow	-	-	-	2	29	164	195
Cohabiting	-	-	-	3	2	2	7
Unknown	-	2	21	63	80	41	207
Total	5	44	118	473	626	398	1 664

21. Sebevraždy podle pohlaví, věkových skupin a motivu*Suicides by sex, age groups and motive*

Motiv	Věková skupina						Celkem	
	- 14	15-19	20-24	25-44	45-64	65 +	absolutně	v %
Motive	Age group						Total	
	- 14	15-19	20-24	25-44	45-64	65 +	no. of cases	in %
muži								
<i>males</i>								
Konflikty a problémy rodinné	-	2	-	44	36	9	91	7,01
Konflikty a problémy sexuální	-	2	2	3	2	-	9	0,69
Konflikty a problémy pracovní a školní	-	5	4	13	11	-	33	2,54
Konflikty a problémy existenční	-	1	-	9	28	1	39	3,00
Konflikty a problémy společenské	-	2	1	4	6	-	13	1,00
Zdravotní problémy, tělesná vada	-	-	1	9	41	82	133	10,24
Duševní onemocnění	-	2	8	11	31	19	71	5,47
Jiné osobní konflikty a problémy	-	3	9	28	33	7	80	6,16
Bez srozumitelné motivace	-	1	6	26	19	13	65	5,00
Bez zjištěné motivace	4	20	75	243	283	140	765	58,89
Celkem	4	38	106	390	490	271	1 299	100,00
ženy								
<i>females</i>								
Konflikty a problémy rodinné	-	-	2	8	12	5	27	7,40
Konflikty a problémy sexuální	-	-	-	2	-	-	2	0,55
Konflikty a problémy pracovní a školní	-	1	-	-	1	1	3	0,82
Konflikty a problémy existenční	-	-	-	3	3	-	6	1,64
Konflikty a problémy společenské	-	-	-	-	-	-	-	-
Zdravotní problémy, tělesná vada	-	-	-	1	13	15	29	7,95
Duševní onemocnění	-	-	2	11	26	15	54	14,79
Jiné osobní konflikty a problémy	-	1	-	8	6	7	22	6,03
Bez srozumitelné motivace	-	2	-	3	12	12	29	7,95
Bez zjištěné motivace	1	2	8	47	63	72	193	52,87
Celkem	1	6	12	83	136	127	365	100,00

21. Sebevraždy podle pohlaví, věkových skupin a motivu*Suicides by sex, age groups and motive*

Motiv	Věková skupina						Celkem	
	- 14	15-19	20-24	25-44	45-64	65 +	absolutně	v %
Motive	Age group						Total	
	- 14	15-19	20-24	25-44	45-64	65 +	no. of cases	in %
celkem								
<i>total</i>								
<i>Family conflicts and problems</i>	-	2	2	52	48	14	118	7,09
<i>Sexual conflicts and problems</i>	-	2	2	5	2	-	11	0,66
<i>Conflicts and problems at work or school</i>	-	6	4	13	12	1	36	2,16
<i>Economic conflicts and problems</i>	-	1	-	12	31	1	45	2,71
<i>Social conflicts and problems</i>	-	2	1	4	6	-	13	0,78
<i>Health problems, handicap</i>	-	-	1	10	54	97	162	9,74
<i>Mental diseases</i>	-	2	10	22	57	34	125	7,51
<i>Other personal conflicts and problems</i>	-	4	9	36	39	14	102	6,13
<i>Without understandable motivation</i>	-	3	6	29	31	25	94	5,65
<i>Without detected motivation</i>	5	22	83	290	346	212	958	57,57
Total	5	44	118	473	626	398	1 664	100,00

22. Sebevraždy podle pohlaví, psychiatrické diagnózy a místa pitvy*Suicides by sex, psychiatric diagnosis and place of autopsy*

Skupina diagnóz (MKN - 10)	Pitváno na oddělení		Nepitváno	Nezjištěno	Celkem
	soudního lékařství	patologickém			
<i>Group of diagnoses (ICD - 10)</i>	<i>Autopsy at department of</i>		<i>No</i>	<i>Unknown</i>	<i>Total</i>
	<i>forensic medicine</i>	<i>pathology</i>	<i>autopsy</i>		
muži					
<i>males</i>					
Organické duševní poruchy	9	3	2	-	14
Ostatní duševní poruchy	35	16	18	4	73
z toho: afektivní poruchy	24	9	14	3	50
Neurotické poruchy a vývojové poruchy v dětství a adolescenci	12	6	4	2	24
Poruchy osobnosti a sexuální poruchy	6	2	2	-	10
Mentální retardace	-	-	-	-	-
Poruchy vyvolané alkoholem a ostatními psychoaktivními látkami	19	4	2	2	27
z toho: poruchy vyvolané alkoholem	14	3	1	2	20
Neurčená duševní porucha	3	1	-	-	4
Bez psychické alterace	49	19	10	2	80
Nezjištěno	602	203	176	86	1 067
Celkem	735	254	214	96	1 299
ženy					
<i>females</i>					
Organické duševní poruchy	2	3	-	-	5
Ostatní duševní poruchy	38	11	11	3	63
z toho: afektivní poruchy	29	9	10	3	51
Neurotické poruchy a vývojové poruchy v dětství a adolescenci	3	2	3	3	11
Poruchy osobnosti a sexuální poruchy	-	-	1	-	1
Mentální retardace	-	-	-	-	-
Poruchy vyvolané alkoholem a ostatními psychoaktivními látkami	3	3	1	1	8
z toho: poruchy vyvolané alkoholem	3	2	1	1	7
Neurčená duševní porucha	2	-	1	1	4
Bez psychické alterace	11	3	4	3	21
Nezjištěno	154	40	39	19	252
Celkem	213	62	60	30	365

22. Sebevraždy podle pohlaví, psychiatrické diagnózy a místa pitvy*Suicides by sex, psychiatric diagnosis and place of autopsy*

Skupina diagnóz (MKN - 10)	Pitváno na oddělení		Nepitváno	Nezjištěno	Celkem
	soudního lékařství	patologickém			
Group of diagnoses (ICD - 10)	Autopsy at department of		No autopsy	Unknown	Total
	forensic medicine	pathology			
celkem					
<i>total</i>					
<i>Organic mental disorders</i>	11	6	2	-	19
<i>Other mental disorders</i>	73	27	29	7	136
<i>of that: affective disorders</i>	53	18	24	6	101
<i>Neurotic disorders and disorders of development in childhood and adolescence</i>	15	8	7	5	35
<i>Personality disorders and sexual disorders</i>	6	2	3	-	11
<i>Mental retardation</i>	-	-	-	-	-
<i>Disorders from alcohol and other psychoactive substances</i>	22	7	3	3	35
<i>of that: disorders from alcohol consumption</i>	17	5	2	3	27
<i>Unspecified mental disorder</i>	5	1	1	1	8
<i>Without mental alteration</i>	60	22	14	5	101
<i>Unknown</i>	756	243	215	105	1 319
Total	948	316	274	126	1 664

23. Sebevraždy podle pohlaví, motivu a kraje bydliště*Suicides by sex, motive and region of residence*

Motiv	Kraj / region							
Motive	PHA	STC	JHC	PLZ	KAR	UST	LIB	HRA
muži								
<i>males</i>								
Konflikty a problémy rodinné	5	13	6	9	2	3	2	1
Konflikty a problémy sexuální	1	-	-	-	-	-	-	-
Konflikty a problémy pracovní a školní	3	3	1	3	1	2	1	-
Konflikty a problémy existenční	2	2	6	1	-	2	-	3
Konflikty a problémy společenské	1	-	1	1	-	1	-	-
Zdravotní problémy, tělesná vada	5	17	5	8	4	11	6	9
Duševní onemocnění	4	6	4	2	3	6	6	7
Jiné osobní konflikty problémy	6	3	1	10	3	3	2	3
Bez srozumitelné motivace	5	2	5	2	1	1	4	3
Bez zjištěné motivace	84	64	60	40	32	69	42	44
Celkem	116	110	89	76	46	98	63	70
ženy								
<i>females</i>								
<i>Family conflicts and problems</i>	2	2	2	3	1	3	-	1
<i>Sexual conflicts and problems</i>	-	1	-	1	-	-	-	-
<i>Conflicts and problems at work or school</i>	1	-	1	-	-	-	-	-
<i>Economic conflicts and problems</i>	-	2	1	-	1	-	-	-
<i>Social conflicts and problems</i>	-	-	-	-	-	-	-	-
<i>Health problems, handicap</i>	3	4	1	2	4	2	1	1
<i>Mental diseases</i>	7	4	6	7	1	2	2	2
<i>Other personal conflicts and problems</i>	6	1	-	4	1	3	-	-
<i>Without understandable motivation</i>	1	5	3	4	2	1	2	1
<i>Without detected motivation</i>	34	29	15	10	6	14	4	10
Total	54	48	29	31	16	25	9	15

23. Sebevraždy podle pohlaví, motivu a kraje bydliště

Suicides by sex, motive and region of residence

Kraj / region						Ostatní *)	ČR	Motiv
PAR	VYS	JHM	OLO	ZLI	MSK	Others *)	CR	Motive
muži								
<i>males</i>								
5	3	11	9	5	15	2	91	Konflikty a problémy rodinné
-	2	1	2	1	2	-	9	Konflikty a problémy sexuální
1	2	8	3	1	2	2	33	Konflikty a problémy pracovní a školní
1	2	6	2	1	10	1	39	Konflikty a problémy existenční
3	-	-	2	1	2	1	13	Konflikty a problémy společenské
11	6	11	12	9	18	1	133	Zdravotní problémy, tělesná vada
7	7	8	2	3	6	-	71	Duševní onemocnění
6	4	9	8	3	18	1	80	Jiné osobní konflikty problémy
4	5	9	9	7	7	1	65	Bez srozumitelné motivace
45	31	60	43	47	96	8	765	Bez zjištěné motivace
83	62	123	92	78	176	17	1 299	Celkem
ženy								
<i>females</i>								
-	-	2	3	2	6	-	27	<i>Family conflicts and problems</i>
-	-	-	-	-	-	-	2	<i>Sexual conflicts and problems</i>
-	-	-	1	-	-	-	3	<i>Conflicts and problems at work or school</i>
-	-	-	-	-	2	-	6	<i>Economic conflicts and problems</i>
-	-	-	-	-	-	-	-	<i>Social conflicts and problems</i>
1	-	4	2	2	2	-	29	<i>Health problems, handicap</i>
6	3	3	2	3	6	-	54	<i>Mental diseases</i>
1	2	3	-	1	-	-	22	<i>Other personal conflicts and problems</i>
1	1	2	2	2	2	-	29	<i>Without understandable motivation</i>
7	3	14	15	10	22	-	193	<i>Without detected motivation</i>
16	9	28	25	20	40	-	365	Total

23. Sebevraždy podle pohlaví, motivu a kraje bydliště*Suicides by sex, motive and region of residence*

Motiv	Kraj / region							
Motive	PHA	STC	JHC	PLZ	KAR	UST	LIB	HRA
celkem								
<i>total</i>								
Konflikty a problémy rodinné	7	15	8	12	3	6	2	2
Konflikty a problémy sexuální	1	1	-	1	-	-	-	-
Konflikty a problémy pracovní a školní	4	3	2	3	1	2	1	-
Konflikty a problémy existenční	2	4	7	1	1	2	-	3
Konflikty a problémy společenské	1	-	1	1	-	1	-	-
Zdravotní problémy, tělesná vada	8	21	6	10	8	13	7	10
Duševní onemocnění	11	10	10	9	4	8	8	9
Jiné osobní konflikty problémy	12	4	1	14	4	6	2	3
Bez srozumitelné motivace	6	7	8	6	3	2	6	4
Bez zjištěné motivace	118	93	75	50	38	83	46	54
C e l k e m	170	158	118	107	62	123	72	85

23. Sebevraždy podle pohlaví, motivu a kraje bydliště

Suicides by sex, motive and region of residence

Kraj / region						Ostatní *)	ČR	Motiv
PAR	VYS	JHM	OLO	ZLI	MSK	Others *)	CR	Motive
celkem								
<i>total</i>								
5	3	13	12	7	21	2	118	Konflikty a problémy rodinné
-	2	1	2	1	2	-	11	Konflikty a problémy sexuální
1	2	8	4	1	2	2	36	Konflikty a problémy pracovní a školní
1	2	6	2	1	12	1	45	Konflikty a problémy existenční
3	-	-	2	1	2	1	13	Konflikty a problémy společenské
12	6	15	14	11	20	1	162	Zdravotní problémy, tělesná vada
13	10	11	4	6	12	-	125	Duševní onemocnění
7	6	12	8	4	18	1	102	Jiné osobní konflikty problémy
5	6	11	11	9	9	1	94	Bez srozumitelné motivace
52	34	74	58	57	118	8	958	Bez zjištěné motivace
99	71	151	117	98	216	17	1 664	C e l k e m

*) příslušníci Ministerstva vnitra a Ministerstva obrany
incl. members of Ministry of Interior and Ministry of Defence

24. Sebevraždy podle věkových skupin, regionu a okresu bydliště
Suicides by age groups, region and district of residence

Území	Věková skupina						Celkem	
	-14	15 - 19	20 - 24	25 - 44	45 - 64	65 +	absolutně	na 100 000 obyvatel
Territory	Age group						Total	
	-14	15 - 19	20 - 24	25 - 44	45 - 64	65 +	number of cases	per 100 000 inhabitants
muži <i>males</i>								
Praha 1	-	-	-	-	2	1	3	.
Praha 2	-	-	-	1	2	2	5	.
Praha 3	-	-	-	2	4	3	9	.
Praha 4	-	-	2	7	12	5	26	.
Praha 5	-	-	1	7	9	2	19	.
Praha 6	-	-	-	3	9	3	15	.
Praha 7	-	-	1	2	1	1	5	.
Praha 8	-	-	-	3	7	1	11	.
Praha 9	-	-	-	-	4	2	6	.
Praha 10	-	-	1	2	4	1	8	.
Praha 11	-	-	-	-	1	1	2	.
Praha 12	-	-	-	-	1	-	1	.
Praha 13	-	-	-	-	-	-	-	.
Praha 14	-	-	-	1	1	1	3	.
Praha 15	-	1	-	1	-	1	3	.
HI.m.Praha	-	1	5	29	57	24	116	20,73
Benešov	-	-	1	3	3	3	10	22,00
Beroun	-	1	1	4	4	2	12	32,30
Kladno	-	-	1	8	4	5	18	24,55
Kolín	-	-	-	2	2	-	4	8,61
Kutná Hora	-	-	-	2	4	1	7	19,47
Mělník	-	-	-	1	4	2	7	15,05
Mladá Boleslav	-	-	1	4	3	1	9	16,44
Nymburk	-	-	-	3	-	3	6	15,02
Praha-východ	-	-	2	2	2	3	9	19,50
Praha-západ	-	-	1	3	9	1	14	35,45
Příbram	-	1	-	4	4	4	13	24,59
Rakovník	-	-	-	-	1	-	1	3,78
Středočeský kraj	-	2	7	36	40	25	110	20,20
České Budějovice	1	1	5	4	10	1	22	25,21
Český Krumlov	-	-	-	6	2	1	9	30,39

24. Sebevraždy podle věkových skupin, regionu a okresu bydliště
Suicides by age groups, region and district of residence

Území	Věková skupina						Celkem	
	-14	15 - 19	20 - 24	25 - 44	45 - 64	65 +	absolutně	na 100 000 obyvatel
Territory	Age group						Total	
	-14	15 - 19	20 - 24	25 - 44	45 - 64	65 +	number of cases	per 100 000 inhabitants
muži								
<i>males</i>								
Jindřichův Hradec	-	1	2	2	4	5	14	30,63
Písek	-	1	1	1	4	2	9	26,19
Prachatice	-	-	-	3	5	1	9	35,16
Strakonice	-	-	1	1	4	3	9	26,29
Tábor	-	-	3	9	4	1	17	33,68
Jihočeský kraj	1	3	12	26	33	14	89	28,97
Domažlice	-	-	1	2	1	3	7	24,27
Klatovy	-	-	1	1	2	4	8	18,53
Plzeň-město	-	2	2	14	10	4	32	39,88
Plzeň-jih	1	-	-	4	1	2	8	23,75
Plzeň-sever	-	-	-	4	4	2	10	27,63
Rokycany	-	-	2	1	1	4	8	35,77
Tachov	-	-	-	3	-	-	3	11,75
Plzeňský kraj	1	2	6	29	19	19	76	28,15
Cheb	-	-	3	3	2	3	11	26,14
Karlovy Vary	-	-	-	4	12	2	18	30,15
Sokolov	-	-	1	5	7	4	17	36,14
Karlovarský kraj	-	-	4	12	21	9	46	30,91
Děčín	-	1	3	3	6	2	15	22,96
Chomutov	-	1	1	4	7	4	17	27,48
Litoměřice	-	-	2	1	5	2	10	17,77
Louny	-	-	1	2	4	5	12	28,30
Most	-	-	-	4	4	6	14	24,11
Teplice	-	-	2	3	6	4	15	23,32
Ústí nad Labem	-	1	1	4	8	1	15	26,17
Ústecký kraj	-	3	10	21	40	24	98	24,16
Česká Lípa	-	1	-	4	4	1	10	19,17
Jablonec nad Nisou	1	-	4	1	5	1	12	28,23
Liberec	-	-	3	10	6	6	25	32,28
Semily	-	-	2	2	7	5	16	43,46

24. Sebevraždy podle věkových skupin, regionu a okresu bydliště
Suicides by age groups, region and district of residence

Území	Věková skupina						Celkem	
	-14	15 - 19	20 - 24	25 - 44	45 - 64	65 +	absolutně	na 100 000 obyvatel
Territory	Age group						Total	
	-14	15 - 19	20 - 24	25 - 44	45 - 64	65 +	number of cases	per 100 000 inhabitants
muži <i>males</i>								
Liberecký kraj	1	1	9	17	22	13	63	30,15
Hradec Králové	1	1	1	4	6	5	18	23,17
Jičín	-	-	-	5	3	5	13	34,48
Náchod	-	-	1	3	3	2	9	16,44
Rychnov nad Kněžnou	-	-	-	4	1	-	5	12,94
Trutnov	-	2	4	5	10	4	25	42,24
Královéhradecký kraj	1	3	6	21	23	16	70	26,12
Chrudim	-	-	2	4	6	7	19	36,77
Pardubice	-	-	-	6	10	11	27	34,39
Svitavy	-	3	1	4	7	5	20	39,74
Ústí nad Orlicí	-	-	2	3	8	4	17	24,84
Pardubický kraj	-	3	5	17	31	27	83	33,34
Havlíčkův Brod	-	-	4	7	4	4	19	40,27
Jihlava	-	-	1	5	2	4	12	22,44
Pelhřimov	-	-	2	1	1	2	6	16,49
Třebíč	-	1	-	3	3	4	11	18,97
Žďár nad Sázavou	-	-	-	5	6	3	14	22,47
Vysočina	-	1	7	21	16	17	62	24,09
Blansko	-	-	2	4	4	2	12	22,70
Brno-město	-	2	2	7	13	4	28	15,47
Brno-venkov	-	-	-	3	9	6	18	23,07
Břeclav	-	1	1	4	3	5	14	22,86
Hodonín	-	1	1	7	9	4	22	27,89
Vyškov	-	-	-	1	4	2	7	16,47
Znojmo	-	2	1	8	8	3	22	39,32
Jihomoravský kraj	-	6	7	34	50	26	123	22,34
Jeseník	-	-	1	3	1	-	5	23,79
Olomouc	-	2	3	14	11	4	34	31,20
Prostějov	-	1	3	2	5	3	14	26,27
Přerov	-	1	2	8	7	3	21	31,73
Šumperk	-	1	1	7	3	6	18	28,88
Olomoucký kraj	-	5	10	34	27	16	92	29,51

24. Sebevraždy podle věkových skupin, regionu a okresu bydliště
Suicides by age groups, region and district of residence

Území	Věková skupina						Celkem	
	-14	15 - 19	20 - 24	25 - 44	45 - 64	65 +	absolutně	na 100 000 obyvatel
Territory	Age group						Total	
	-14	15 - 19	20 - 24	25 - 44	45 - 64	65 +	number of cases	per 100 000 inhabitants
muži <i>males</i>								
Kroměříž	-	1	-	2	1	3	7	13,27
Uherské Hradiště	-	1	-	3	12	1	17	24,00
Vsetín	-	1	1	7	12	2	23	31,67
Zlín	-	-	3	10	16	2	31	32,60
Zlínský kraj	-	3	4	22	41	8	78	26,78
Bruntál	-	1	1	5	5	3	15	28,85
Frýdek-Místek	-	1	-	7	8	5	21	18,78
Karviná	-	-	4	18	16	9	47	34,06
Nový Jičín	-	-	2	14	8	3	27	34,11
Opava	-	-	2	4	9	4	19	21,48
Ostrava-město	-	2	2	13	21	9	47	30,35
Moravskoslezský kraj	-	4	11	61	67	33	176	28,19
MV+MO ^{*)}	-	1	3	9	2	-	15	.
Bezdomovci / Homeless	-	-	-	1	1	-	2	.
Cizinci / Foreigners	-	-	-	-	-	-	-	.
Ostatní / Others	-	1	3	10	3	-	17	.
ČR	4	38	106	390	490	271	1 299	26,00

^{*)} příslušníci Ministerstva vnitra a Ministerstva obrany
incl. members of Ministry of Interior and Ministry of Defence

24. Sebevraždy podle věkových skupin, regionu a okresu bydliště
Suicides by age groups, region and district of residence

Území	Věková skupina						Celkem	
	-14	15 - 19	20 - 24	25 - 44	45 - 64	65 +	absolutně	na 100 000 obyvatel
Territory	Age group						Total	
	-14	15 - 19	20 - 24	25 - 44	45 - 64	65 +	number of cases	per 100 000 inhabitants
ženy <i>females</i>								
Praha 1	-	-	-	-	1	-	1	.
Praha 2	-	-	-	-	1	-	1	.
Praha 3	-	-	1	4	-	2	7	.
Praha 4	-	2	-	6	7	5	20	.
Praha 5	-	-	-	1	3	2	6	.
Praha 6	-	-	-	1	2	2	5	.
Praha 7	-	-	-	-	1	-	1	.
Praha 8	-	-	-	-	1	1	2	.
Praha 9	-	-	-	2	-	2	4	.
Praha 10	-	-	-	-	1	3	4	.
Praha 11	-	-	-	-	1	-	1	.
Praha 12	-	-	-	-	-	-	-	.
Praha 13	-	-	-	-	-	-	-	.
Praha 14	-	-	-	-	1	-	1	.
Praha 15	-	-	-	-	-	1	1	.
HI.m.Praha	-	2	1	14	19	18	54	8,69
Benešov	-	-	-	2	3	-	5	10,62
Beroun	-	-	-	-	3	1	4	10,37
Kladno	-	-	-	2	3	3	8	10,32
Kolín	-	-	-	-	3	2	5	10,19
Kutná Hora	-	-	-	-	1	2	3	7,97
Mělník	-	-	-	-	1	1	2	4,12
Mladá Boleslav	-	-	-	-	-	2	2	3,47
Nymburk	-	-	-	1	1	2	4	9,43
Praha-východ	-	-	-	3	-	5	8	16,51
Praha-západ	-	-	-	-	1	1	2	4,80
Příbram	-	-	-	1	1	1	3	5,49
Rakovník	-	-	-	-	1	1	2	7,31
Středočeský kraj	-	-	-	9	18	21	48	8,41
České Budějovice	-	-	-	2	5	2	9	9,86
Český Krumlov	-	-	-	3	1	-	4	13,46

24. Sebevraždy podle věkových skupin, regionu a okresu bydliště
Suicides by age groups, region and district of residence

Území	Věková skupina						Celkem	
	-14	15 - 19	20 - 24	25 - 44	45 - 64	65 +	absolutně	na 100 000 obyvatel
Territory	Age group						Total	
	-14	15 - 19	20 - 24	25 - 44	45 - 64	65 +	number of cases	per 100 000 inhabitants
ženy <i>females</i>								
Jindřichův Hradec	1	-	-	-	1	-	2	4,19
Písek	-	-	-	2	-	1	3	8,35
Prachatice	-	-	-	-	-	1	1	3,89
Strakonice	-	-	-	-	-	3	3	8,42
Tábor	-	-	-	3	3	1	7	13,30
Jihočeský kraj	1	-	-	10	10	8	29	9,10
Domažlice	-	-	-	-	-	-	-	-
Klatovy	-	-	-	1	4	2	7	15,64
Plzeň-město	-	-	1	4	5	5	15	17,34
Plzeň-jih	-	-	-	-	-	1	1	2,91
Plzeň-sever	-	-	-	-	1	2	3	8,11
Rokycany	-	-	-	-	1	-	1	4,31
Tachov	-	-	-	1	-	3	4	15,48
Plzeňský kraj	-	-	1	6	11	13	31	11,02
Cheb	-	-	-	1	5	2	8	17,91
Karlovy Vary	-	-	-	2	4	2	8	12,67
Sokolov	-	-	-	-	-	-	-	-
Karlovarský kraj	-	-	-	3	9	4	16	10,28
Děčín	-	-	-	1	-	1	2	2,93
Chomutov	-	-	-	-	4	-	4	6,28
Litoměřice	-	-	-	1	-	-	1	1,72
Louny	-	-	-	1	2	1	4	9,14
Most	-	-	-	1	3	1	5	8,23
Teplice	-	-	-	-	3	3	6	9,12
Ústí nad Labem	-	-	-	1	1	1	3	4,91
Ústecký kraj	-	-	-	5	13	7	25	5,93
Česká Lípa	-	-	-	-	1	-	1	1,85
Jablonec nad Nisou	-	-	-	1	-	-	1	2,19
Liberec	-	-	1	2	1	1	5	6,11
Semily	-	-	-	-	1	1	2	5,19

24. Sebevraždy podle věkových skupin, regionu a okresu bydliště
Suicides by age groups, region and district of residence

Území	Věková skupina						Celkem	
	-14	15 - 19	20 - 24	25 - 44	45 - 64	65 +	absolutně	na 100 000 obyvatel
Territory	Age group						Total	
	-14	15 - 19	20 - 24	25 - 44	45 - 64	65 +	number of cases	per 100 000 inhabitants
ženy <i>females</i>								
Liberecký kraj	-	-	1	3	3	2	9	4,09
Hradec Králové	-	-	-	3	-	2	5	6,02
Jičín	-	-	-	-	-	3	3	7,63
Náchod	-	-	-	-	-	-	-	-
Rychnov nad Kněžnou	-	-	-	2	1	1	4	9,94
Trutnov	-	-	-	1	2	-	3	4,83
Královéhradecký kraj	-	-	-	6	3	6	15	5,30
Chrudim	-	-	-	1	1	3	5	9,31
Pardubice	-	-	-	1	2	1	4	4,82
Svitavy	-	-	-	1	1	-	2	3,85
Ústí nad Orlicí	-	-	1	1	2	1	5	7,05
Pardubický kraj	-	-	1	4	6	5	16	6,16
Havlíčkův Brod	-	-	-	-	-	3	3	6,22
Jihlava	-	-	-	1	-	1	2	3,62
Pelhřimov	-	-	1	-	-	-	1	2,69
Třebíč	-	-	-	1	1	-	2	3,36
Žďár nad Sázavou	-	-	-	-	1	-	1	1,58
Vysočina	-	-	1	2	2	4	9	3,42
Blansko	-	-	-	-	2	-	2	3,64
Brno-město	-	-	1	1	4	4	10	4,98
Brno-venkov	-	1	-	1	1	2	5	6,14
Břeclav	-	-	-	-	1	1	2	3,14
Hodonín	-	1	-	2	-	1	4	4,89
Vyškov	-	-	-	-	-	-	-	-
Znojmo	-	-	-	-	3	2	5	8,60
Jihomoravský kraj	-	2	1	4	11	10	28	4,79
Jeseník	-	-	-	1	-	-	1	4,63
Olomouc	-	1	1	2	3	5	12	10,31
Prostějov	-	-	-	-	2	1	3	5,29
Přerov	-	-	1	-	1	5	7	9,99
Šumperk	-	-	-	-	2	-	2	3,10
Olomoucký kraj	-	1	2	3	8	11	25	7,59

24. Sebevraždy podle věkových skupin, regionu a okresu bydliště
Suicides by age groups, region and district of residence

Území	Věková skupina						Celkem	
	-14	15 - 19	20 - 24	25 - 44	45 - 64	65 +	absolutně	na 100 000 obyvatel
Territory	Age group						Total	
	-14	15 - 19	20 - 24	25 - 44	45 - 64	65 +	number of cases	per 100 000 inhabitants
ženy <i>females</i>								
Kroměříž	-	-	-	1	-	1	2	3,58
Uherské Hradiště	-	-	-	-	3	-	3	4,02
Vsetín	-	-	-	1	3	2	6	7,95
Zlín	-	-	-	4	3	2	9	8,94
Zlínský kraj	-	-	-	6	9	5	20	6,52
Bruntál	-	-	1	1	1	1	4	7,47
Frýdek-Místek	-	1	-	1	2	2	6	5,16
Karviná	-	-	1	2	1	4	8	5,57
Nový Jičín	-	-	1	-	1	2	4	4,87
Opava	-	-	-	2	4	2	8	8,61
Ostrava-město	-	-	1	2	5	2	10	6,05
Moravskoslezský kraj	-	1	4	8	14	13	40	6,12
MV+MO ^{*)}	-	-	-	-	-	-	-	.
Bezdomovci / Homeless	-	-	-	-	-	-	-	.
Cizinci / Foreigners	-	-	-	-	-	-	-	.
Ostatní / Others	-	-	-	-	-	-	-	.
ČR	1	6	12	83	136	127	365	6,93

^{*)} příslušníci Ministerstva vnitra a Ministerstva obrany
incl. members of Ministry of Interior and Ministry of Defence

24. Sebevraždy podle věkových skupin, regionu a okresu bydliště
Suicides by age groups, region and district of residence

Území	Věková skupina						Celkem	
	-14	15 - 19	20 - 24	25 - 44	45 - 64	65 +	absolutně	na 100 000 obyvatel
Territory	Age group						Total	
	-14	15 - 19	20 - 24	25 - 44	45 - 64	65 +	number of cases	per 100 000 inhabitants
celkem <i>total</i>								
Praha 1	-	-	-	-	3	1	4	.
Praha 2	-	-	-	1	3	2	6	.
Praha 3	-	-	1	6	4	5	16	.
Praha 4	-	2	2	13	19	10	46	.
Praha 5	-	-	1	8	12	4	25	.
Praha 6	-	-	-	4	11	5	20	.
Praha 7	-	-	1	2	2	1	6	.
Praha 8	-	-	-	3	8	2	13	.
Praha 9	-	-	-	2	4	4	10	.
Praha 10	-	-	1	2	5	4	12	.
Praha 11	-	-	-	-	2	1	3	.
Praha 12	-	-	-	-	1	-	1	.
Praha 13	-	-	-	-	-	-	-	.
Praha 14	-	-	-	1	2	1	4	.
Praha 15	-	1	-	1	-	2	4	.
HI.m.Praha	-	3	6	43	76	42	170	14,39
Benešov	-	-	1	5	6	3	15	16,21
Beroun	-	1	1	4	7	3	16	21,13
Kladno	-	-	1	10	7	8	26	17,24
Kolín	-	-	-	2	5	2	9	9,42
Kutná Hora	-	-	-	2	5	3	10	13,59
Mělník	-	-	-	1	5	3	9	9,47
Mladá Boleslav	-	-	1	4	3	3	11	9,79
Nymburk	-	-	-	4	1	5	10	12,14
Praha-východ	-	-	2	5	2	8	17	17,97
Praha-západ	-	-	1	3	10	2	16	19,73
Příbram	-	1	-	5	5	5	16	14,88
Rakovník	-	-	-	-	2	1	3	5,58
Středočeský kraj	-	2	7	45	58	46	158	14,17
České Budějovice	1	1	5	6	15	3	31	17,36
Český Krumlov	-	-	-	9	3	1	13	21,91

24. Sebevraždy podle věkových skupin, regionu a okresu bydliště
Suicides by age groups, region and district of residence

Území	Věková skupina						Celkem	
	-14	15 - 19	20 - 24	25 - 44	45 - 64	65 +	absolutně	na 100 000 obyvatel
Territory	Age group						Total	
	-14	15 - 19	20 - 24	25 - 44	45 - 64	65 +	number of cases	per 100 000 inhabitants
celkem								
<i>total</i>								
Jindřichův Hradec	1	1	2	2	5	5	16	17,12
Písek	-	1	1	3	4	3	12	17,08
Prachatice	-	-	-	3	5	2	10	19,48
Strakonice	-	-	1	1	4	6	12	17,18
Tábor	-	-	3	12	7	2	24	23,27
Jihočeský kraj	2	3	12	36	43	22	118	18,85
Domažlice	-	-	1	2	1	3	7	11,98
Klatovy	-	-	1	2	6	6	15	17,06
Plzeň-město	-	2	3	18	15	9	47	28,18
Plzeň-jih	1	-	-	4	1	3	9	13,24
Plzeň-sever	-	-	-	4	5	4	13	17,76
Rokycany	-	-	2	1	2	4	9	19,75
Tachov	-	-	-	4	-	3	7	13,62
Plzeňský kraj	1	2	7	35	30	32	107	19,41
Cheb	-	-	3	4	7	5	19	21,90
Karlovy Vary	-	-	-	6	16	4	26	21,17
Sokolov	-	-	1	5	7	4	17	17,93
Karlovarský kraj	-	-	4	15	30	13	62	20,37
Děčín	-	1	3	4	6	3	17	12,72
Chomutov	-	1	1	4	11	4	21	16,73
Litoměřice	-	-	2	2	5	2	11	9,62
Louny	-	-	1	3	6	6	16	18,57
Most	-	-	-	5	7	7	19	15,99
Teplice	-	-	2	3	9	7	21	16,14
Ústí nad Labem	-	1	1	5	9	2	18	15,20
Ústecký kraj	-	3	10	26	53	31	123	14,87
Česká Lípa	-	1	-	4	5	1	11	10,36
Jablonec nad Nisou	1	-	4	2	5	1	13	14,73
Liberec	-	-	4	12	7	7	30	18,83
Semily	-	-	2	2	8	6	18	23,90

24. Sebevraždy podle věkových skupin, regionu a okresu bydliště
Suicides by age groups, region and district of residence

Území	Věková skupina						Celkem	
	-14	15 - 19	20 - 24	25 - 44	45 - 64	65 +	absolutně	na 100 000 obyvatel
Territory	Age group						Total	
	-14	15 - 19	20 - 24	25 - 44	45 - 64	65 +	number of cases	per 100 000 inhabitants
celkem <i>total</i>								
Liberecký kraj	1	1	10	20	25	15	72	16,78
Hradec Králové	1	1	1	7	6	7	23	14,31
Jičín	-	-	-	5	3	8	16	20,77
Náchod	-	-	1	3	3	2	9	7,97
Rychnov nad Kněžnou	-	-	-	6	2	1	9	11,41
Trutnov	-	2	4	6	12	4	28	23,09
Královéhradecký kraj	1	3	6	27	26	22	85	15,43
Chrudim	-	-	2	5	7	10	24	22,78
Pardubice	-	-	-	7	12	12	31	19,19
Svitavy	-	3	1	5	8	5	22	21,50
Ústí nad Orlicí	-	-	3	4	10	5	22	15,79
Pardubický kraj	-	3	6	21	37	32	99	19,47
Havlíčkův Brod	-	-	4	7	4	7	22	23,07
Jihlava	-	-	1	6	2	5	14	12,88
Pelhřimov	-	-	3	1	1	2	7	9,51
Třebíč	-	1	-	4	4	4	13	11,06
Žďár nad Sázavou	-	-	-	5	7	3	15	11,94
Vysočina	-	1	8	23	18	21	71	13,63
Blansko	-	-	2	4	6	2	14	12,99
Brno-město	-	2	3	8	17	8	38	9,95
Brno-venkov	-	1	-	4	10	8	23	14,43
Břeclav	-	1	1	4	4	6	16	12,81
Hodonín	-	2	1	9	9	5	26	16,17
Vyškov	-	-	-	1	4	2	7	8,07
Znojmo	-	2	1	8	11	5	27	23,67
Jihomoravský kraj	-	8	8	38	61	36	151	13,30
Jeseník	-	-	1	4	1	-	6	14,09
Olomouc	-	3	4	16	14	9	46	20,41
Prostějov	-	1	3	2	7	4	17	15,46
Přerov	-	1	3	8	8	8	28	20,54
Šumperk	-	1	1	7	5	6	20	15,76
Olomoucký kraj	-	6	12	37	35	27	117	18,25

24. Sebevraždy podle věkových skupin, regionu a okresu bydliště
Suicides by age groups, region and district of residence

Území	Věková skupina						Celkem	
	-14	15 - 19	20 - 24	25 - 44	45 - 64	65 +	absolutně	na 100 000 obyvatel
Territory	Age group						Total	
	-14	15 - 19	20 - 24	25 - 44	45 - 64	65 +	number of cases	per 100 000 inhabitants
celkem <i>total</i>								
Kroměříž	-	1	-	3	1	4	9	8,29
Uherské Hradiště	-	1	-	3	15	1	20	13,75
Vsetín	-	1	1	8	15	4	29	19,58
Zlín	-	-	3	14	19	4	40	20,43
Zlínský kraj	-	3	4	28	50	13	98	16,39
Bruntál	-	1	2	6	6	4	19	18,01
Frydek-Místek	-	2	-	8	10	7	27	11,84
Karviná	-	-	5	20	17	13	55	19,52
Nový Jičín	-	-	3	14	9	5	31	19,23
Opava	-	-	2	6	13	6	27	14,89
Ostrava-město	-	2	3	15	26	11	57	17,81
Moravskoslezský kraj	-	5	15	69	81	46	216	16,90
MV+MO ^{*)}	-	1	3	9	2	-	15	.
Bezdomovci / Homeless	-	-	-	1	1	-	2	.
Cizinci / Foreigners	-	-	-	-	-	-	-	.
Ostatní / Others	-	1	3	10	3	-	17	.
ČR	5	44	118	473	626	398	1 664	16,21

^{*)} příslušníci Ministerstva vnitra a Ministerstva obrany
incl. members of Ministry of Interior and Ministry of Defence

Kódy diagnóz podle MKN-10 pro tabulky 7,8,16 a 17
Codes of diagnoses by ICD-10 for tables 7, 8, 16 and 17

Způsob provedení <i>Means</i>	Kódy diagnóz MKN-10 tvořící danou položku způsobu provedení <i>Codes of diagnoses by ICD-10 makes up given item of means</i>
Sebeotrávení léky a podobnými látkami <i>Self-poisoning by drugs and similar subst.</i>	X60-X64
Sebeotrávení chemickými látkami (alkohol, rozpustidla, plyny, pesticidy aj.) <i>Self-poisoning by chemical subst (alcohol, solvents, gases, pesticides and others)</i>	X65-X69
Oběšení, uškrcení, udušení <i>Hanging, strangulation, suffocation</i>	X70
Utopení <i>Drowning</i>	X71
Střelná zbraň, výbušnina <i>Firearm discharge, explosive material</i>	X72-X75
Ostrý předmět <i>Sharp object</i>	X78
Skok s výše <i>Jumping from a high place</i>	X80
Skok nebo lenutí si před pohyblivý předmět vč. úmyslných havárií motorového vozidla <i>Jumping or lying before moving object incl. intentional self-harm by motor vehicle crash</i>	X81-X82
Jiný způsob <i>Other means</i>	X76-X77, X79, X83-X84

Kódy diagnóz podle MKN-10 pro tabulky 12 a 22*Codes of diagnoses by ICD-10 for tables 12 and 22*

Skupina diagnóz (MKN-10) <i>Group of diagnoses by ICD-10</i>	Kódy diagnóz MKN-10 zahrnutých do dané skupiny <i>Codes of diagnose by ICD-10 included in given group</i>
Organické duševní poruchy <i>Organic mental disorders</i>	F00-F09
Ostatní duševní poruchy <i>Other mental disorders</i>	F20-F39
z toho: afektivní poruchy <i>of that: affective disorders</i>	F30-F39
Neurotické poruchy a vývojové poruchy v dětství a adolescenci <i>Neurotic disorders and disorders of development in childhood and adolescence</i>	F40-F48, F50-F59, F80-F98
Poruchy osobnosti a sexuální poruchy <i>Personality disorders and sexual disorders</i>	F60-F69
Mentální retardace <i>Mental retardation</i>	F70-F79
Poruchy vyvolané alkoholem a ostatními psychoaktivními látkami <i>Disorders from alcohol and others psychoactive substances</i>	F10-F19
z toho: poruchy vyvolané alkoholem <i>of that: disorders from alcohol consumption</i>	F10
Neurčená duševní porucha <i>Unspecified mental disorder</i>	F99

Seznam zkratk názvů krajů

List of abbreviations of regions

PHA	Hlavní město Praha
STC	Středočeský kraj
JHC	Jihočeský kraj
PLZ	Plzeňský kraj
KAR	Karlovarský kraj
UST	Ústecký kraj
LIB	Liberecký kraj
HRA	Královéhradecký kraj
PAR	Pardubický kraj
VYS	Vysočina
JHM	Jihomoravský kraj
OLO	Olomoucký kraj
ZLI	Zlínský kraj
MSK	Moravskoslezský kraj