



Praha 15.4.2004

# 18

## Zdravotnická zařízení v roce 2003

Od 1.1.2003 byla v souladu se zákonem č. 290 / 2002 Sb. převedena většina zařízení spravovaných okresními úřady do kompetence krajů, malá část do přímé působnosti Ministerstva zdravotnictví, případně měst a obcí. V důsledku toho ve zdravotnictví výrazně posílil nestátní sektor, v kompetenci státu zůstávají nadále jen zařízení, jejichž zřizovatelem je Ministerstvo zdravotnictví a ostatní centrální orgány.

V roce 2002 byl zřizovatelem kraj jen u 27 zdravotnických zařízení, z toho u 6 zařízení ústavní péče. Nyní je spravováno krajem 376 zařízení, z toho 150 zařízení lůžkové péče (81 nemocnic, 69 odborných léčebných ústavů).

Z 26 655 registrovaných zdravotnických zařízení v České republice celkem je jen 272 státních, 26 383 nestátních (z toho 25 780 privátních - zřizovatel fyzická osoba, církev, nebo jiná právnická osoba). V průběhu roku 2003 přibylo 385 zdravotnických zařízení, stejně jako v předešlých letech jde téměř výhradně o samostatné ordinace lékařů specialistů (+ 308) a lékárny (+ 70). Více než 70 % všech zdravotnických zařízení jsou samostatné ordinace praktických lékařů a lékařů specialistů.

V počtu lůžkových zařízení dochází meziročně jen k nevýrazným změnám:

V listopadu 2003 byla nově otevřena na Praze 5 Rehabilitační klinika „MEDITERRA“. Ve Středočeském kraji ukončily k 31.10.2003 činnost okresní nemocnice Příbram a bývalá nemocnice UP Příbram Zdaboř, od 1.11.2003 pak zahájila činnost nová nemocnice Příbram, a.s., jejímž zřizovatelem je krajský úřad.

V průběhu roku ukončila činnost Vězeňská léčebna TRN (okres Karlovy Vary) a Dětská léčebna TRN Jablunkov (okres Frýdek-Místek). V Olomouci byl od 1.1.2003 nově otevřen Hospic Na Svatém Kopečku.

Zdánlivý úbytek léčeben pro dlouhodobě nemocné je způsoben převodem části samostatných zařízení LDN zpět do nemocnic jako oddělení ošetrovatelské péče (důsledek sjednoceného financování akutní i ošetrovatelské péče přes zdravotní pojišťovny).

Počet lázeňských léčeben vzrostl proti roku 2002 o zařízení, která do loňského roku poskytovala jen služby hotelového typu a současně lázeňskou péči.

Výraznou strukturální změnu zaznamenala v roce 2003 síť zařízení hygienické služby. V souladu se zákonem 258/2000 Sb. bylo od 1.1.2003 ustaveno 14 krajských hygienických stanic (správních úřadů) a 14 zdravotních ústavů (zdravotnických zařízení). Krajským hygienickým stanicím nyní náleží vydávat rozhodnutí, povolení, osvědčení a plnit další úkoly státní správy v ochraně veřejného zdraví, včetně státního dozoru, pokud není

příslušné Ministerstvo zdravotnictví. Zdravotní ústavy provádějí vyšetřování a měření složek životních a pracovních podmínek, vyšetřování výrobků a biologického materiálu za účelem sledování ukazatelů zdravotního stavu obyvatelstva. Okresní hygienické stanice jsou začleněny pod krajské zdravotní ústavy jako detašovaná pracoviště.

Koncem roku 2003 pracovalo v České republice ve zdravotnictví 40 000 lékařů a 110 300 středních zdravotnických pracovníků (SZP)<sup>1</sup>. Ve státních zařízeních pracuje nyní jen necelých 20 % lékařů a 26 % SZP, v zařízeních spravovaných krajem, městem nebo obcí 23 % lékařů a 35 % SZP. Ostatní lékaři a střední zdravotničtí pracovníci pracují v privátních zdravotnických zařízeních. Na 10 000 obyvatel připadá v průměru 39,2 lékaře.

### Ambulantní péče

V ambulantní péči pracovalo v loňském roce 72 % všech lékařů (28 907) a 50 % všech SZP (55 360) pracujících ve zdravotnictví. Z celkového počtu 23 752 zdravotnických zařízení poskytujících ambulantní péči bylo 19 163 samostatných ordinací a 1907 samostatných, převážně stomatologických laboratoří. Na 10 000 obyvatel připadá v průměru 28,3 ambulantního lékaře (základní i specializované péče). Měřeno úvazky lékařů je 74 % veškeré ambulantní péče zprivatizováno.

Z celkového počtu ambulantních lékařů pracuje 26 % v ambulantních částech lůžkových zařízení (7 555) a 74 % v samostatných ambulantních zařízeních (21 352). Stále se nedaří zastavit každoroční nárůst privátních ordinací ambulantních specialistů, což vede k duplicitnímu poskytování a tedy i ke zdražování ambulantní péče.

Zajištění primární péče je dlouhodobě stabilní, spíše se v důsledku klesajícího počtu obyvatel mírně zlepšuje. Lékaři primární péče (praktičtí lékaři pro děti, dorost a dospělé, praktičtí gynekologové a zubní lékaři) představují nyní 50 % všech ambulantních lékařů. Privatizována je primární péče z 96 %.

Praktických lékařů pro dospělé bylo koncem roku evidováno 5 193 (přepočtený počet), téměř 44 % z nich je ve věku 50 let a více. Na 1 úvazek lékaře připadá v průměru 1 550 registrovaných pacientů. Na 1 registrovaného pacienta připadá v průměru 6 až 7 návštěv u svého registrujícího lékaře za rok. Praktický lékař pro dospělé vykoná v průměru denně 45 ošetření, vyšetření, což představuje zhruba 10 minut na 1 pacienta.

Praktických lékařů pro děti a dorost bylo koncem roku evidováno 2 184, ve věku 50 let a více je téměř 45 % z nich. Na 1 úvazek lékaře připadá v průměru 970 registrovaných pacientů v dětském a dorostovém věku. Na 1 registrovaného pacienta připadá 7 léčebných nebo preventivních vyšetření, ošetření za rok. Na 1 pediatra připadá v průměru za den 30 ošetření, vyšetření, což představuje zhruba 15 minut na 1 pacienta.

Praktických lékařů gynekologů bylo v České republice evidováno koncem roku 1 204, ve věku 50 let a více je 50 % z nich. U 1 gynekologa je v průměru registrováno 3 250 pacientek, jedna registrovaná pacientka navštíví svého registrujícího lékaře 2 x až 3 x ročně. Průměrný počet 35 gynekologických vyšetření na 1 lékaře za den představuje 14 až 15 minut na jednu pacientku.

Praktických zubních lékařů bylo koncem roku evidováno 5 943, ve věku 50 let a více je téměř 40 % z nich. Na 1 zubního lékaře připadá v průměru 1 700 registrovaných pacientů, na 1 registrovaného pacienta připadají v průměru méně než 2 návštěvy lékaře za rok. Průměrný počet 15 ošetření, vyšetření na 1 lékaře za den odpovídá zhruba 30 minutám na 1 pacienta.

---

<sup>1</sup> vždy přepočtený počet na celé úvazky

## Lůžková péče

V lůžkové péči pracovalo koncem roku 25,6 % všech lékařů (10 268) a 41,2 % všech SZP (45 404) pracujících ve zdravotnictví. Na 10 000 obyvatel České republiky připadá v průměru 112,2 lůžek (v tom 65,1 lůžek nemocničních, 22,6 lůžek odborných léčebných ústavů a 24,5 lůžek lázeňské péče). Zhruba 28 % veškeré lůžkové kapacity je zprivatizováno (v nemocnicích 12 %, v odborných léčebných ústavech 13 %, v lázních 85 %).

Koncem roku se síť zdravotnických zařízení ústavní péče členila na:

- 201 nemocnic (z toho jen 200 aktivních, protože nemocnice Planá má až do konečného rozhodnutí kraje jako zřizovatele pozastavenou činnost) s celkem 66 492 lůžky (v tom 58 336 lůžek akutní péče, 2 250 lůžek novorozeneckých a 5 906 lůžek následné a ošetrovatelské péče) Lůžková kapacita nemocnic klesá v posledních letech jen velmi pozvolna (proti r. 2002 úbytek jen o 176 lůžek), dlouhodobě však klesá počet akutních lůžek ve prospěch lůžek následné a ošetrovatelské péče.
- 164 odborných léčebných ústavů (včetně ozdravoven a hospiců) s 23 035 lůžky (z toho 7 482 lůžek ošetrovatelské péče a 203 hospicové péče).
- 82 lázeňských léčeben s 25 058 lůžky.

## Zvláštní zdravotnická zařízení

Do této skupiny zdravotnických zařízení jsou řazeny kojenecké ústavy a dětské domovy, centra a stacionáře pro děti, stacionáře pro dospělé, jesle, záchytné stanice a dopravní a záchranná služba. Tato skupina nevykazuje (s výjimkou zdravotnické záchranné služby) dlouhodobě výraznějších změn. Zdravotnická záchranná služba byla v roce 2003 převedena výhradně do kompetence krajů (do té doby část zařízení přímo řízeno MZ) a posílena personálně (+45 lékařů, +191 SZP).

Privatizace zasáhla v této skupině výrazněji jen stacionáře pro děti a dospělé (45 % jejich kapacity je zprivatizováno) a dopravu raněných, nemocných a rodiček (218 zařízení z celkem 225 je privátních).

Již v roce 2002 se zastavil pokles kapacity jeslí, v roce 2003 došlo dokonce k mírnému navýšení (téměř o 6 %).

## Hygienická služba

V zařízeních hygienické služby pracovalo koncem roku 219 lékařů a 954 středních zdravotnických pracovníků. Výrazný pokles lékařů a SZP proti předešlému roku souvisí s restrukturalizací sítě hygienických zařízení. Bývalé krajské hygienické stanice jsou nyní pověřeni výkonem státní správy a všichni odborní zdravotničtí pracovníci se nově vykazují pouze v kategoriích „jiní odborní pracovníci ve zdravotnictví - VŠ“ a „jiní odborní pracovníci ve zdravotnictví - SŠ“.

## Závěr

V posledních letech nedochází v síti zdravotnických zařízení k výraznějším změnám. Prudký nárůst počtu zařízení v letech 1990 až 1995 se v následujícím období výrazně zvolnil a již několik let se týká téměř výhradně samostatných ordinací lékařů specialistů a lékáren. Také síť zařízení ústavní péče se meziročně výrazněji nemění ani v počtu zařízení ani v objemu jejich lůžkové kapacity. Od roku 1996 se jen rozšířila o nový druh zařízení - tzv. hospice, poskytující paliativní péči.

Od ledna 2003 došlo ve zdravotnictví k výraznému posílení nestátního sektoru v důsledku realizace zákona č. 290 / 2002 Sb. Až na malé výjimky byly okresní nemocnice

a okresy řízené odborné léčebné ústavy převedeny do kompetence krajů. Koncem roku 2003 tak rozhodoval kraj jako zřizovatel o 35 % veškeré lůžkové kapacity nemocnic a odborných léčebných ústavů (s výjimkou lázní). Do kompetence krajů spadá i (měřeno úvazky lékařů) 20 % veškeré ambulantní péče. Plně v kompetenci krajů je nyní záchranná zdravotnická služba. Jako státní zůstávají nadále jen zdravotnická zařízení, jejichž zřizovatelem je Ministerstvo zdravotnictví a ostatní centrální orgány.

Ve 2. polovině roku 2003 se projevila v krajích tendence měnit dosud příspěvkové organizace na akciové společnosti, kdy jediným akcionářem je kraj. Jaký vliv to bude mít na další vývoj akutní ústavní péče v krajích, se ukáže až po několika letech. Lze jen doufat, že nedojde k omezování až rušení finančně náročných, úzce specializovaných oborů a podaří se v krajích zachovat srovnatelné a vyvážené zabezpečení zdravotní péče.

Vypracovala: Mgr. Jana Tvrďá

## Zajištění zdravotnických služeb v České republice v roce 2003

Celkem	Lékaři		SZP		Lůžka	
<i>Rezort zdravotnictví</i>	39 119,00	97,71	107 812,46	97,75	111 214	97,06
v tom: státní (MZ)	7 019,34	17,53	25 830,97	23,42	32 186	28,09
nestátní (kraj)	7 810,95	19,51	32 716,55	29,66	39 611	34,57
nestátní (město, obec)	1 437,42	3,59	6 333,36	5,74	7 292	6,36
nestátní (privátní)	22 851,29	57,08	42 931,58	38,93	32 125	28,04
<i>Ostatní rezorty</i>	917,60	2,29	2 478,55	2,25	3 371	2,94
<b>Rezorty celkem</b>	<b>40 036,60</b>	100,00	<b>110 291,01</b>	100,00	<b>114 585</b>	100,00

Ambulantní péče	Lékaři		SZP	
<i>Rezort zdravotnictví</i>	28 291,14	97,87	54 051,62	97,64
v tom: státní (MZ)	3 188,00	11,03	8 526,16	15,40
nestátní (kraj)	3 007,92	10,41	10 837,62	19,58
nestátní (město, obec)	626,24	2,17	2 193,64	3,96
nestátní (privátní)	21 468,98	74,27	32 494,20	58,70
<i>Ostatní rezorty</i>	616,25	2,13	1 306,54	2,36
<b>Rezorty celkem</b>	<b>28 907,39</b>	100,00	<b>55 358,16</b>	100,00

Lůžková péče	Lékaři		SZP		Lůžka	
<i>Rezort zdravotnictví</i>	9 999,95	97,39	44 294,89	97,56	111 214	97,06
v tom: státní (MZ)	3 556,90	34,64	15 986,35	35,21	32 186	28,09
nestátní (kraj)	4 357,89	42,44	18 830,35	41,47	39 611	34,57
nestátní (město, obec)	787,13	7,67	3 346,12	7,37	7 292	6,36
nestátní (privátní)	1 298,03	12,64	6 132,07	13,51	32 125	28,04
<i>Ostatní rezorty</i>	267,85	2,61	1 109,13	2,44	3 371	2,94
<b>Rezorty celkem</b>	<b>10 267,80</b>	100,00	<b>45 404,02</b>	100,00	<b>114 585</b>	100,00

## Sít' zdravotnických zařízení - celkem

Druh zařízení	Počet zařízení		Lékaři		SZP		Lůžka		Místa	
			( přepočtený počet )		( přepočtený počet )		2002	2003	2002	2003
	2002	2003	2002	2003	2002	2003	2002	2003	2002	2003
<b>Nemocnice (vč. ambulantní části)</b>	<b>201</b>	<b>201</b>	<b>16 095,62</b>	<b>16393,49</b>	<b>60 813,03</b>	<b>60 167,28</b>	<b>66 668</b>	<b>66 492</b>	<b>616</b>	<b>654</b>
Léčebny pro dlouhodobě nemocné	80	76	265,17	267,17	2 242,33	2 166,53	7 438	7 285	-	-
Léčebny Tbc a respiračních nemocí - dospělí	10	9	69,70	56,83	314,12	281,96	1 172	1 080	-	-
Psychiatrické léčebny - dospělí	17	17	453,04	475,52	2 869,38	2 905,60	9 677	9 609	-	-
Rehabilitační ústavy - dospělí	5	5	31,20	37,00	316,01	332,87	886	886	-	-
Ostatní odbor. léčebné ústavy - dospělí	12	12	120,28	126,71	653,60	667,38	1 629	1 652	-	-
Dětské léčebny Tbc a respiračních nemocí	1	0	1,00	-	6,25	-	20	-	-	-
Dětské psychiatrické léčebny	4	4	11,80	11,62	123,89	125,73	368	368	-	-
Ostatní dětské odborné léčebné ústavy	11	11	23,90	28,05	170,46	171,40	918	879	-	-
Lázeňské léčebny - dospělí	63	77	331,37	352,08	1 856,98	1 882,94	22 194	24 267	-	-
Dětské lázeňské léčebny	5	5	11,82	13,61	126,71	126,47	778	791	-	-
Ozdravovny	14	14	5,42	5,28	112,15	110,30	964	964	-	-
Hospic	6	7	11,59	14,35	80,52	90,47	171	203	-	-
Další lůžková zařízení	9	9	45,05	41,28	88,72	95,54	109	109	-	-
<b>Odborné léčebné ústavy celkem</b>	<b>237</b>	<b>246</b>	<b>1 381,34</b>	<b>1 429,50</b>	<b>8 961,12</b>	<b>8 957,19</b>	<b>46 324</b>	<b>48 093</b>	-	-
Polikliniky, sdružená ambulantní zařízení	193	189	1 381,34	1 396,58	2 830,74	2 816,27	-	-	29	29
Zdravotnická střediska	186	176	528,45	506,01	936,00	879,48	-	-	26	26
Samost. ord. praktického lékaře pro dospělé	4 420	4 452	4 458,83	4 502,99	4 285,49	4 337,33	-	-	-	-
Samost. ord. praktického lékaře pro děti a dorost	2 111	2 112	2 099,26	2 096,55	2 061,25	2 036,99	-	-	-	-
Samost. ord. praktického lékaře stomatologa	5 410	5 399	5 710,68	5 711,26	5 583,66	5 558,15	-	-	-	-
Samost. ord. praktického lékaře gynekologa	1 131	1 152	1 070,83	1 082,25	1 190,94	1 204,58	-	-	4	1
Samost. ord. odborného lékaře specialisty	5 740	6 048	5 411,92	5 691,47	6 180,45	6 423,00	-	-	29	32
Ostatní ambulantní zařízení	3 869	3 963	350,49	365,09	8 126,79	8 381,91	-	-	217	227
<b>Samost. ambulantní zařízení celkem</b>	<b>23 060</b>	<b>23 491</b>	<b>21 011,80</b>	<b>21 352,20</b>	<b>31 195,32</b>	<b>31 637,71</b>	-	-	<b>305</b>	<b>315</b>
Kojenecké ústavy a dětské domovy	38	38	39,24	37,18	967,97	970,65	-	-	2 034	2 049
Dětské stacionáře a centra	48	47	16,27	15,18	316,18	293,78	-	-	1 562	1 571
Jesle a další dětská zařízení	58	60	0,00	0,00	260,13	269,92	-	-	1 674	1 770
Stacionáře pro dospělé	24	27	37,85	36,52	72,28	81,75	-	-	504	522
Dopravní a záchranná zdrav. služba	303	289	402,12	451,38	1 995,65	2 186,65	-	-	-	-
Ostatní	26	26	15,68	15,77	98,50	105,22	-	-	178	185
<b>Zvláštní zdravot. zařízení celkem</b>	<b>497</b>	<b>487</b>	<b>511,16</b>	<b>556,03</b>	<b>3 710,71</b>	<b>3 907,97</b>	-	-	<b>5 952</b>	<b>6 097</b>
Lékárny	1 868	1 938	0,10	0,10	4 431,62	4 515,15	-	-	-	-
Výdejny	204	201	0,00	0,00	103,64	88,13	-	-	-	-
Ostatní	3	2	0,00	0,00	2,00	0,20	-	-	-	-
<b>Zařízení lékárenské péče celkem</b>	<b>2 075</b>	<b>2 141</b>	<b>0,10</b>	<b>0,10</b>	<b>4 537,26</b>	<b>4 603,48</b>	-	-	-	-
<b>Hygienická služba</b>	<b>86</b>	<b>30</b>	<b>645,74</b>	<b>218,84</b>	<b>2 294,16</b>	<b>954,15</b>	-	-	-	-
<b>Ostatní</b>	<b>114</b>	<b>59</b>	<b>138,17</b>	<b>86,44</b>	<b>142,43</b>	<b>63,23</b>	-	-	-	-
<b>Celkem</b>	<b>26 270</b>	<b>26 655</b>	<b>39 783,93</b>	<b>40 036,60</b>	<b>111 654,03</b>	<b>110 291,01</b>	<b>112 992</b>	<b>114 585</b>	<b>6 873</b>	<b>7 066</b>

## Sít' zdravotnických zařízení - zřizovatel kraj

Druh zařízení	Počet zařízení		Lékaři		SZP		Lůžka		Místa	
			( přepočtený počet )		( přepočtený počet )		2002	2003	2002	2003
	2002	2003	2002	2003	2002	2003				
<b>Nemocnice (vč. ambulantní části)</b>	<b>4</b>	<b>81</b>	<b>677,77</b>	7027,6	<b>2 673,10</b>	27 687,98	<b>2 976</b>	33 258	<b>32</b>	399
Léčebny pro dlouhodobě nemocné	1	40	15,00	134,46	101,00	1 085,69	280	3 496	-	-
Léčebny Tbc a respiračních nemocí - dospělí	-	6	-	29,56	-	162,93	-	645	-	-
Psychiatrické léčebny - dospělí	-	2	-	10,50	-	54,00	-	270	-	-
Rehabilitační ústavy - dospělí	-	1	-	4,23	-	31,87	-	102	-	-
Ostatní odborné léčebné ústavy - dospělí	1	4	22,04	56,62	88,92	289,10	217	745	-	-
Dětské léčebny Tbc a respiračních nemocí	-	-	-	-	-	-	-	-	-	-
Dětské psychiatrické léčebny	-	-	-	-	-	-	-	-	-	-
Ostatní dětské odbor. léčebné ústavy	-	8	-	14,55	-	114,81	-	485	-	-
Lázeňské léčebny - dospělí	-	-	-	-	-	-	-	-	-	-
Dětské lázeňské léčebny	-	-	-	-	-	-	-	-	-	-
Ozdravovny	-	8	-	2,44	-	75,80	-	610	-	-
Hospic	-	-	-	-	-	-	-	-	-	-
Další lůžková zařízení	-	-	-	-	-	-	-	-	-	-
<b>Odborné léčebné ústavy celkem</b>	<b>2</b>	<b>69</b>	<b>37,04</b>	<b>252,36</b>	<b>189,92</b>	<b>1 814,20</b>	<b>497</b>	<b>6 353</b>	-	-
Polikliniky, sdružená ambulantní zařízení	2	10	31,30	53,05	49,92	83,93	-	-	-	-
Zdravotnická střediska	2	9	2,20	12,23	3,23	25,10	-	-	-	-
Samost. ord. praktického lékaře pro dospělé	4	12	5,45	10,10	3,00	10,74	-	-	-	-
Samost. ord. praktického lékaře pro děti a dorost	-	2	-	0,70	-	0,98	-	-	-	-
Samost. ord. praktického lékaře stomatologa	-	-	-	-	-	-	-	-	-	-
Samost. ord. praktického lékaře gynekologa	-	2	-	0,20	-	0,30	-	-	-	-
Samost. ord. odborného lékaře specialisty	2	8	1,20	4,15	2,88	7,37	-	-	-	-
Ostatní ambulantní zařízení	2	26	4,90	5,42	10,75	37,37	-	-	-	-
<b>Samost. ambulantní zařízení celkem</b>	<b>12</b>	<b>69</b>	<b>45,05</b>	<b>85,85</b>	<b>69,78</b>	<b>165,79</b>	-	-	-	-
Kojenecké ústavy a dětské domovy	2	32	2,00	19,07	30,00	618,99	-	-	85	1 418
Dětské stacionáře a centra	-	7	-	2,56	-	72,79	-	-	-	282
Jesle a další dětská zařízení	-	1	-	0,00	-	4,00	-	-	-	28
Stacionáře pro dospělé	-	2	-	0,75	-	2,65	-	-	-	15
Dopravní a záchranná zdrav. služba	2	56	35,80	414,48	123,25	2 013,54	-	-	-	-
Ostatní	1	9	0,20	3,47	5,00	43,11	-	-	8	84
<b>Zvláštní zdravot. zařízení celkem</b>	<b>5</b>	<b>107</b>	<b>38,00</b>	<b>440,33</b>	<b>158,25</b>	<b>2 755,08</b>	-	-	<b>93</b>	<b>1 827</b>
Lékárny	3	44	0,00	0,00	26,31	281,50	-	-	-	-
Výdejny	-	-	-	-	-	-	-	-	-	-
Ostatní	-	-	-	-	-	-	-	-	-	-
<b>Zařízení lékárenské péče celkem</b>	<b>3</b>	<b>44</b>	<b>0,00</b>	<b>0,00</b>	<b>26,31</b>	<b>281,50</b>	-	-	-	-
<b>Hygienická služba</b>	<b>1</b>	-	<b>55,90</b>	-	<b>152,38</b>	-	-	-	-	-
<b>Ostatní</b>	-	<b>6</b>	-	<b>4,81</b>	-	<b>12,00</b>	-	-	-	-
<b>Celkem</b>	<b>27</b>	<b>376</b>	<b>853,76</b>	<b>7 810,95</b>	<b>3 269,74</b>	<b>32 716,55</b>	<b>3 473</b>	<b>39 611</b>	<b>125</b>	<b>2 226</b>

**Ambulantní péče (členěno podle druhu zařízení) - ČR k 31. 12. 2003**  
(včetně společných vyšetřovacích a léčebných složek)

**celkem**

Oddělení (kapacitní údaje za pracoviště jsou přičteny do oddělení, při kterém je pracoviště zřízeno )	Lékaři (přepočtený počet)			
	celkem	ambulantní část		samostatná ambul.zařízení
		nemocnice	odb. léčeb. ústavy	
Interní <sup>1)</sup>	2 469,37	1 056,56	22,52	1 390,29
<i>Klinické farmakologie</i>	12,97	10,17	-	2,80
Geriatrické	18,86	6,67	6,88	5,31
Infekční	53,16	49,41	-	3,75
Klin. imunologie vč. alergologie	284,00	67,40	-	216,60
Tbc a respiračních nemocí	319,17	120,90	3,20	195,07
Nervové	724,08	257,13	3,03	463,92
Psychiatrické vč. sexuologie	656,35	108,93	13,44	533,98
Nemoci z povolání	66,22	59,82	-	6,40
Dětské (vč. dorostového) <sup>4)</sup>	2 481,55	241,34	0,65	2 239,56
Ženské <sup>4)</sup>	1 501,35	263,17	7,08	1 231,10
Chirurgické <sup>2)</sup>	1 024,57	447,10	9,58	567,89
Neurochirurgické	24,63	22,78	-	1,85
Plastické chirurgie <sup>3)</sup>	85,71	34,72	1,81	49,18
Kardiochirurgické	30,23	30,23	-	-
Traumatologické	34,61	34,61	-	-
Anesteziologicko-resuscitační	893,71	838,31	0,78	54,62
Ortopedické	530,07	148,91	1,36	379,80
Urologické	288,81	123,65	0,10	165,06
Ušní, nosní, krční (vč. foniatrie)	657,07	185,54	1,76	469,77
Oční	818,70	195,89	1,57	621,24
Stomatologické <sup>4)</sup>	6 436,94	236,22	3,60	6 197,12
Kožní	638,63	142,05	1,55	495,03
Radiační onkologie	252,93	205,77	3,35	43,81
Tělovýchovně - lékařské	31,05	14,17	-	16,88
Lékařské genetiky	66,51	44,85	-	21,66
Rychlé zdravotnické pomoci <sup>5)</sup>	37,14	28,16	-	8,98
Praktičtí lékaři pro dospělé	5 192,55	131,82	2,83	5 057,90
<i>Klinické biochemie</i>	230,80	143,55	0,76	86,49
<i>Klinické hematologie</i>	122,64	101,46	0,40	20,78
<i>Radiodiagnostické</i>	1 232,64	904,43	9,10	319,11
<i>Protetické</i>	8,89	1,50	1,00	6,39
<i>Transfúzní služba (vč. krev. skladů)</i>	203,02	199,82	-	3,20
<i>Rehabilitační</i>	497,30	197,94	6,48	292,88
<i>Nukleární medicíny</i>	133,77	128,97	-	4,80
<i>Patologické</i>	328,51	264,50	2,00	62,01
<i>Soudní lékařství</i>	61,30	61,30	-	-
<i>Mikrobiologické</i>	200,52	137,47	0,75	62,30
<i>Ostatní SVLS</i>	19,36	18,16	-	1,20
Ostatní	237,70	173,89	10,34	53,47
<b>Celkem</b>	<b>28 907,39</b>	<b>7 439,27</b>	<b>115,92</b>	<b>21 352,20</b>
<i>Komplement</i>	3 051,72	2 169,27	20,49	861,96

<sup>1)</sup> vč.: kardiologie, revmatologie, diabetologie, gastroenterologie, endokrinologie, nefrologie, hemodialýzy a funkční diagnostiky

<sup>2)</sup> vč.: hrudní a cévní chirurgie

<sup>3)</sup> vč.: léčby popálenin

<sup>4)</sup> obor dětský, ženský a stomatologický je včetně praktických lékařů

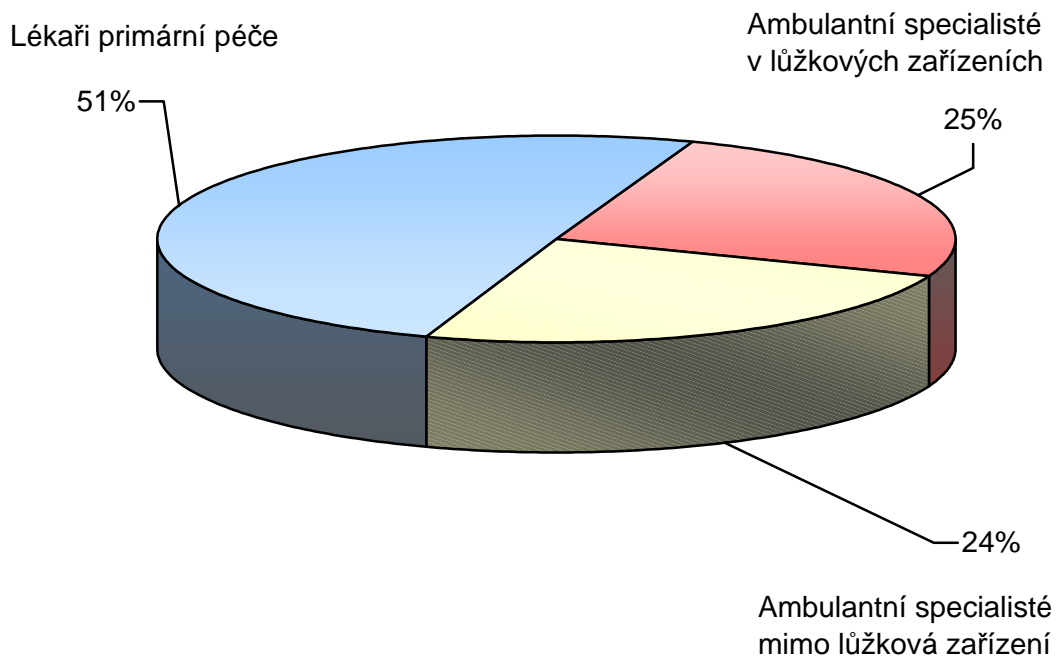
<sup>5)</sup> bez dopravní a záchranné zdrav. služby - zvlášt. zdravot. zařízení s počtem lékařů k 31.12. 2003 = 451,38



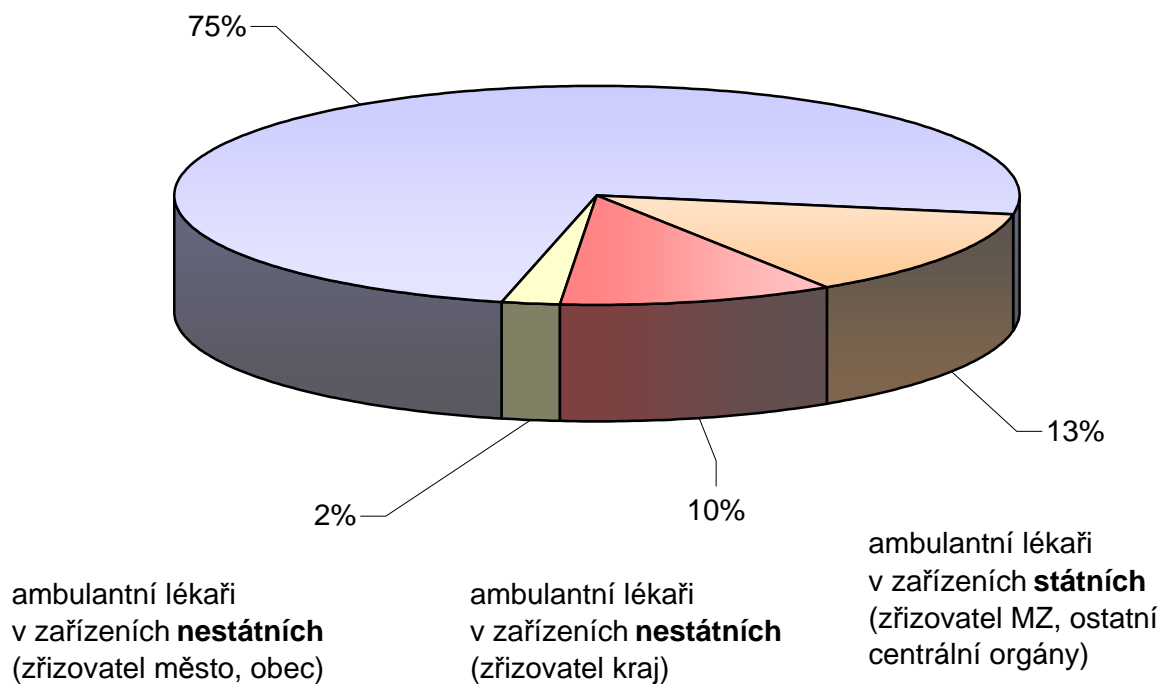
## Lékaři v ambulantní péči (vč. komplementu) v roce 2003

Kraj	Praktičtí lékaři pro dospělé	Praktičtí lékaři pro děti a dorost	Praktičtí zubní lékaři	Praktičtí lékaři gynekologové	Praktičtí lékaři celkem		Lékaři specialisté celkem		Ambulantní lékaři celkem
					absolutně	v %	absolutně	v %	
Hl.město Praha	705,20	256,90	977,51	214,82	2 154,43	37,6	3 581,50	62,4	5 735,93
Středočeský	536,69	237,55	516,58	117,91	1 408,73	57,7	1 031,37	42,3	2 440,10
Jihočeský	326,12	139,90	359,92	72,20	898,14	56,2	700,26	43,8	1 598,40
Plzeňský	301,32	110,87	368,14	60,66	840,99	49,2	867,78	50,8	1 708,77
Karlovarský	141,27	61,50	154,87	35,42	393,06	54,8	323,67	45,2	716,73
Ústecký	372,20	174,95	395,09	98,66	1 040,90	53,9	888,68	46,1	1 929,58
Liberecký	204,29	92,40	225,08	43,89	565,66	57,0	427,26	43,0	992,92
Královéhradecký	271,91	120,67	328,14	52,13	772,85	49,1	799,87	50,9	1 572,72
Pardubický	244,90	107,24	271,29	45,10	668,53	53,0	592,99	47,0	1 261,52
Vysočina	228,68	109,10	269,18	49,87	656,83	57,0	495,85	43,0	1 152,68
Jihomoravský	614,47	247,36	661,32	126,29	1 649,44	48,5	1 751,40	51,5	3 400,84
Olomoucký	340,14	139,61	380,41	82,54	942,70	52,2	864,49	47,8	1 807,19
Zlínský	298,81	123,95	358,38	55,52	836,66	58,7	588,82	41,3	1 425,48
Moravskoslezský	606,55	261,63	676,72	148,99	1 693,89	53,5	1 470,64	46,5	3 164,53
ČR	5 192,55	2 183,63	5 942,63	1 204,00	14 522,81	50,2	14 384,58	49,8	28 907,39

**Lékaři ambulantní péče v roce 2003**  
(vč. komplementu)

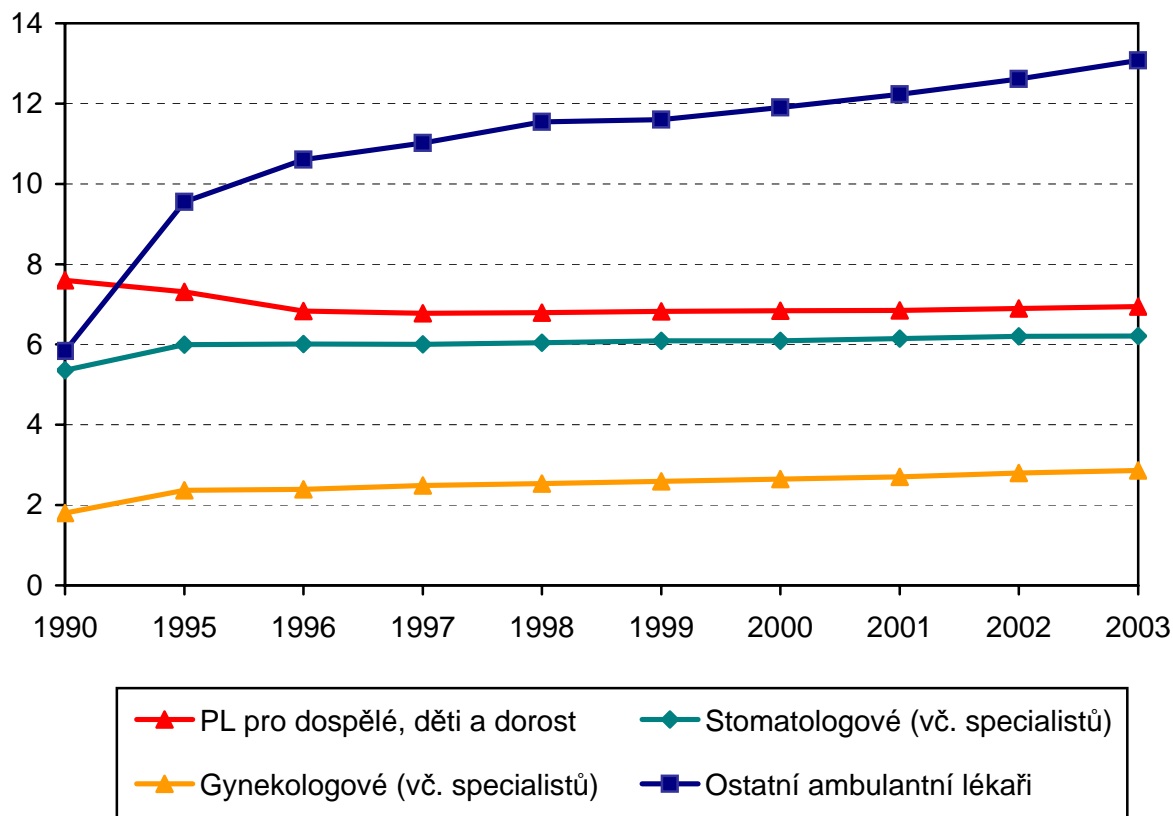


**Ambulantní lékaři v zařízeních **nestátních - privátních****  
(zřizovatel: fyzická osoba, církev, jiná právnická osoba)

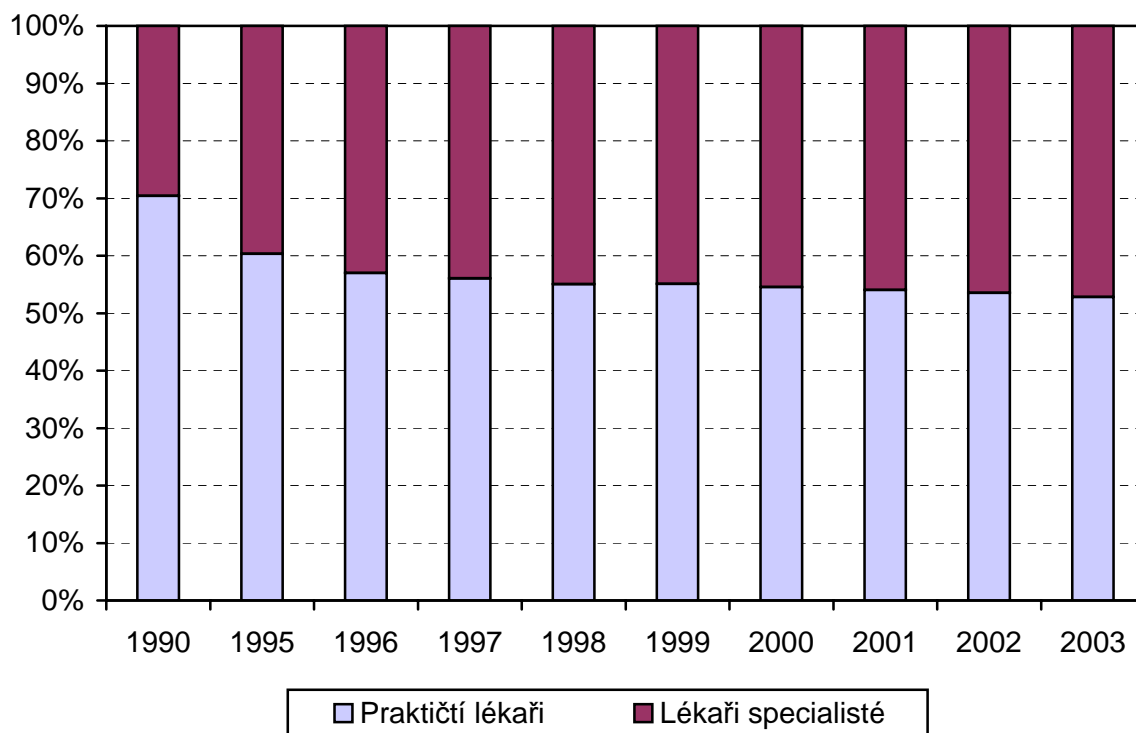


## Rezort zdravotnictví - rok 2003

### Ambulantní lékaři v České republice na 10 000 obyvatel

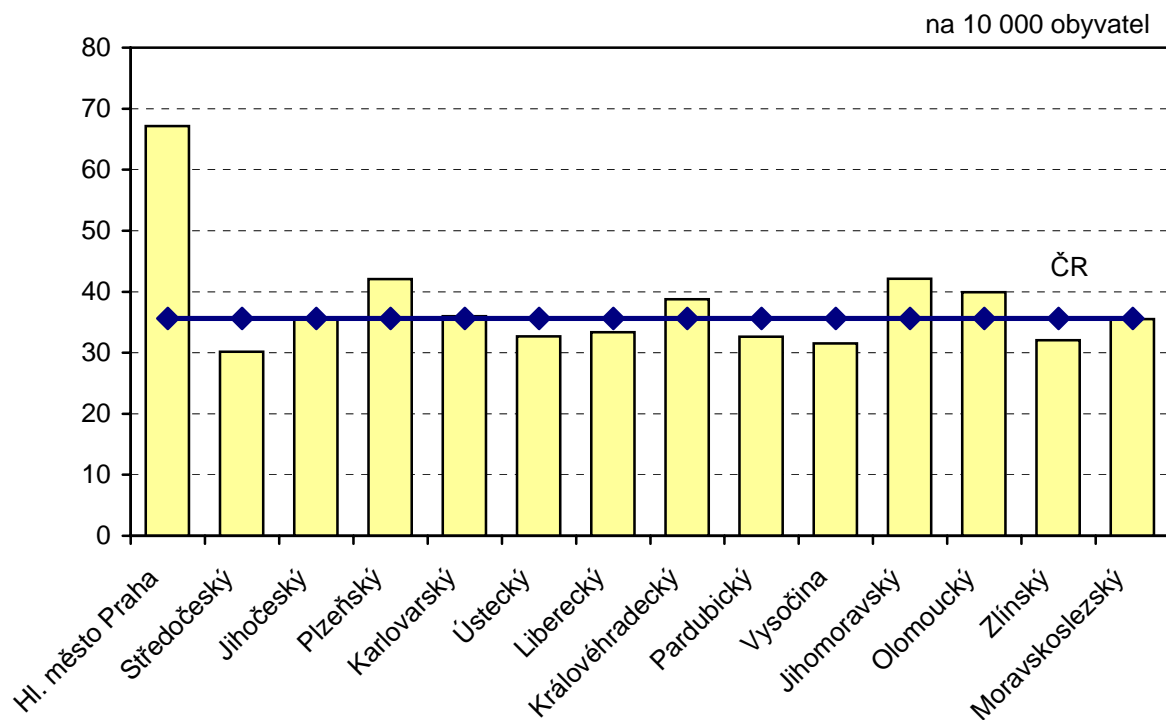


### Podíl praktických lékařů na celkové ambulanci v ČR v letech 1990 - 2003



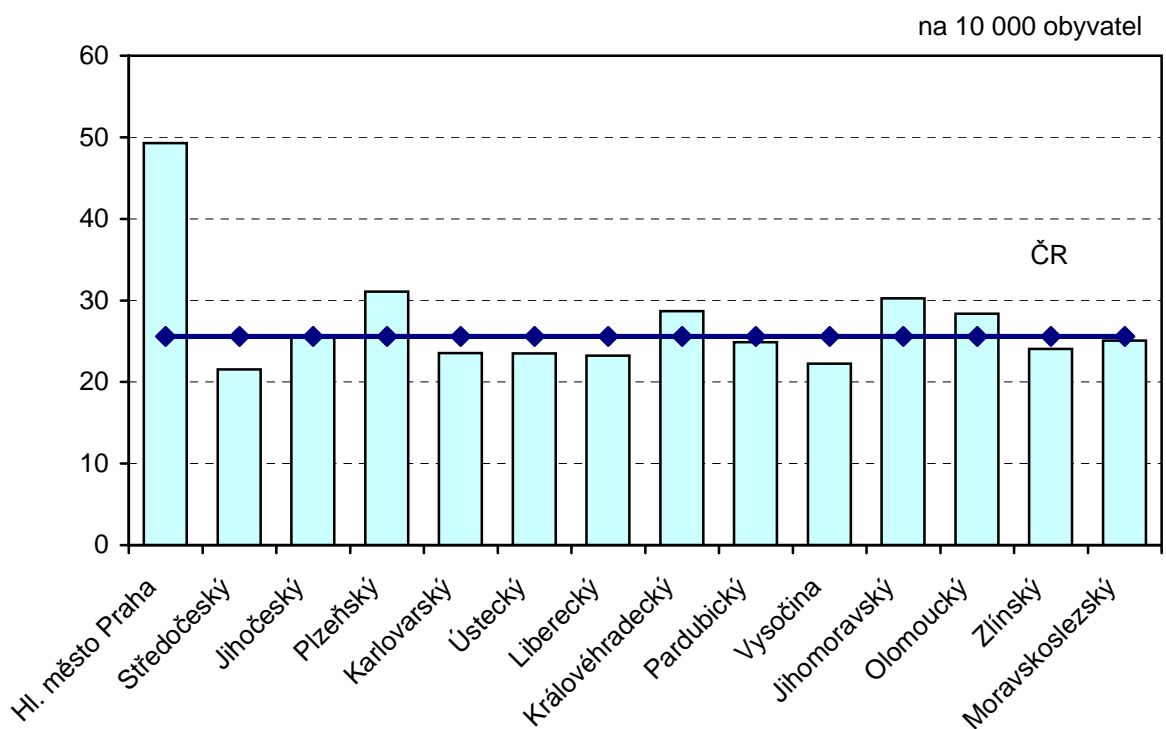
## Léčebně preventivní péče v ČR v roce 2003 (rezorty celkem)

### Lékaři celkem (přepočtený počet)



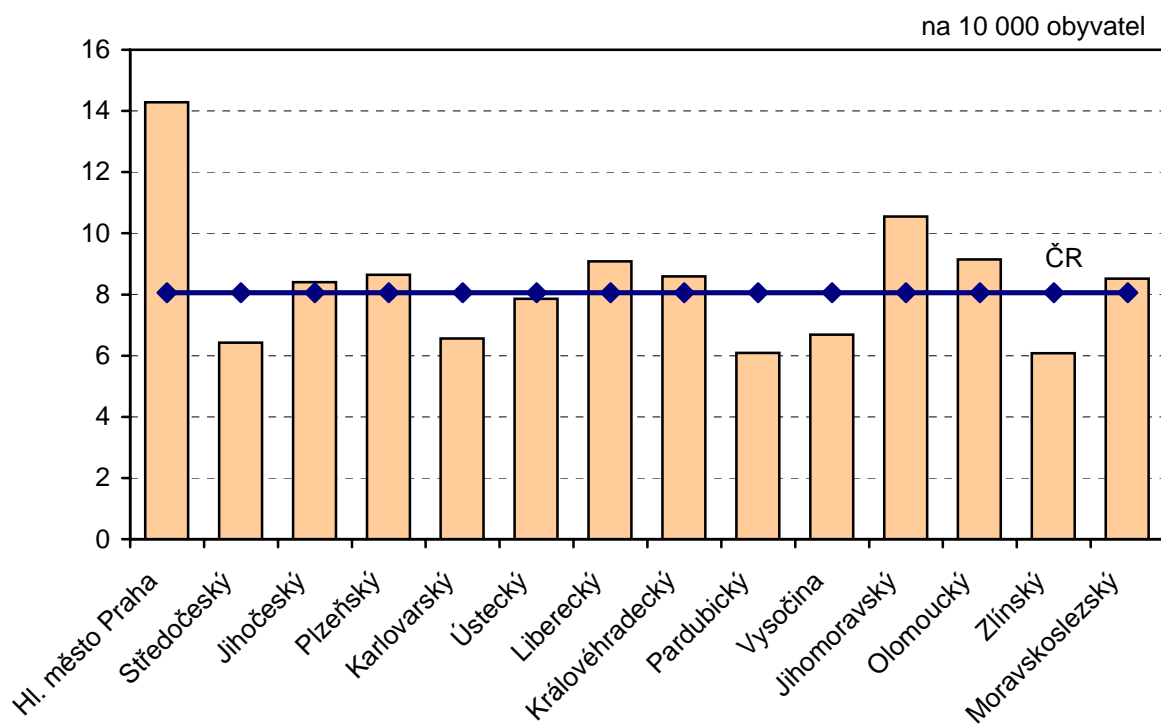
Průměr ČR bez Hl.m.Praha

### Lékaři v ambulantní péči (přepočtený počet)



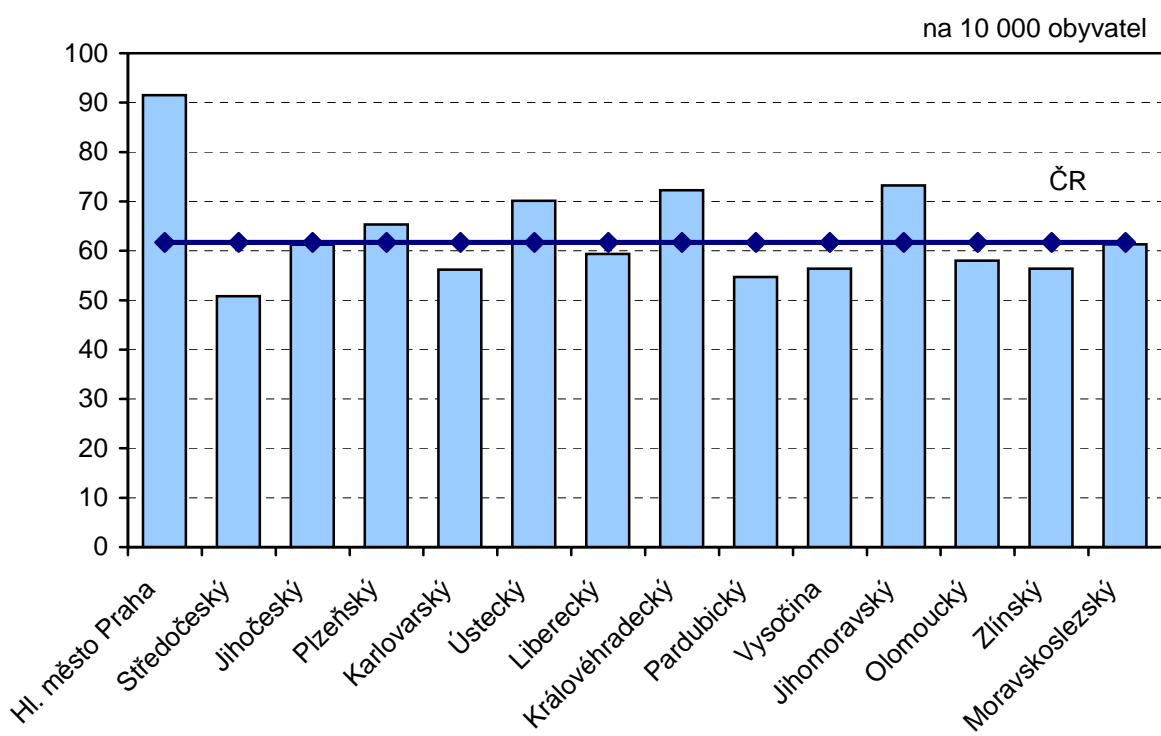
## Léčebně preventivní péče v ČR v roce 2003 (rezorty celkem)

### Lékaři v lůžkových částech nemocnic (přepočtený počet)



Průměr ČR bez Hl.m.Praha

### Lůžka v nemocnicích



## Síť lůžkových zdravotnických zařízení k 31.12.2003

