



Praha 1. 10. 2010

**63**

## Zpráva o novorozenci 2009

*Report on newborn 2009*

### Souhrn

V roce 2009 se v České republice živě narodilo 118 348 dětí, hrubá míra porodnosti byla 11,3 živě narozených na tisíc obyvatel. Porodní hmotnost většiny narozených dětí byla mezi 3 a 4 kilogramy. Více než polovina dětí se narodila v 39. nebo 40. týdnu těhotenství. Děti propouštěné domů byly nejčastěji hospitalizovány 4 nebo 5 dnů.

### Summary

*In 2009 there were 118 348 children live born in the Czech Republic, the crude birth rate was 11.3 live births per thousand inhabitants. The birth weight of most of born children was between 3 and 4 kilograms. More than half of children were born in 39<sup>th</sup> or 40<sup>th</sup> week of gestation. Children discharged home were most frequently hospitalised 4 or 5 days.*

Oproti rostoucímu trendu v počtu živě narozených dětí zaznamenanému v posledních letech došlo v roce 2009 k zastavení růstu a jejich počet dosáhl hodnoty 118 348 (119 570 v roce 2008). Hrubá míra porodnosti (živorodnost) dosáhla hodnoty 11,3 živě narozených na tisíc obyvatel. Stejně jako v předchozích třech letech i v tomto roce převýšil počet narozených dětí počet zemřelých osob. To znamená, že po dvanácti letech přirozeného úbytku dochází již čtvrtým rokem k přírůstku obyvatelstva i přirozenou měnou.

Nejvyšší živorodnost byla evidována v krajích Středočeském a Libereckém, nejméně dětí na 1 000 obyvatel se narodilo ve Zlínském kraji.

Dvě třetiny dětí při narození vážily 3 až 4 kilogramy. Týká se to chlapců i dívek, ačkoli porodní hmotnost dívek je v průměru nižší než porodní hmotnost chlapců, modus porodní hmotnosti u obou pohlaví zůstává v tomto rozmezí.

Téměř 8 % dětí se ve sledovaném roce narodilo s nízkou porodní hmotností (pod 2 500 g), více dívek (8,4 %) než chlapců (6,9 %). Pokračuje tedy trend zvyšování počtu dětí narozených s nízkou porodní hmotností. Příčinou je komplex mnoha jevů. Narůstá počet dětí narozených po umělém oplodnění, počet dětí narozených z vícečetných porodů, zvyšuje se průměrný věk matek při porodu a tím i podíl žen rodičích ve věku nad 35 let, zvyšuje se tedy počet žen, které mají k předčasnému porodu vyšší sklony. Také medicína je již na takové úrovni, že se často podaří zachránit děti narozené ve 26. týdnu těhotenství nebo i dříve. Zvyšuje se také podíl matek - cizích státních příslušnic s odlišnou fyziologií - např. osoby asijského původu jsou v průměru menšího vzrůstu a jejich děti se rodí s nižší průměrnou porodní hmotností.

Ve stanoveném termínu porodu (rozmezí dva týdny před a dva týdny po vypočteném datu) se narodilo téměř 83 % novorozenců. Více než polovina živě narozených dětí (55 %) se narodila přímo ve 40. nebo 41. týdnu těhotenství. Zhruba 8 % ze všech živě narozených se narodilo do začátku 38. týdne těhotenství, z nich většina po 30. týdnu.

Třetina všech novorozenců se v roce 2009 narodila v perinatologických centrech, což jsou zdravotnická zařízení vybavená oddělením JIP nebo ARO a poskytující specializovanou a vysoce specializovanou péči o vysoce rizikové patologické novorozence (zpravidla fakultní nemocnice nebo velké regionální nemocnice). V intermediárních centrech, zdravotnických zařízeních vybavených oddělením pro patologické novorozence mírně až středně nezralé, se narodilo 18 % dětí. V ostatních zdravotnických zařízeních (než jsou perinatologická či intermediární centra) se narodila zbývající zhruba polovina dětí (49 %). Celkem 419 dětí se narodilo mimo zdravotnické zařízení (doma, cestou,...), neeviduje se ale, zda v případě porodu doma to bylo plánovaně či neplánovaně.

U dětí propouštěných domů byla nejčastější doba hospitalizace 4 nebo 5 dnů (58,7 % dětí). Do týdne po narození bylo domů propuštěno necelých 89 % novorozenců. Pouze necelé 1 % novorozenců nebylo do tří měsíců po narození propuštěno domů. Jedná se o děti, které byly přeloženy do dalšího zařízení, do kojeneckých ústavů nebo jejich hospitalizace pokračovala i po dovršení tří měsíců. Přímo v nemocnici zemřelo 212 dětí.

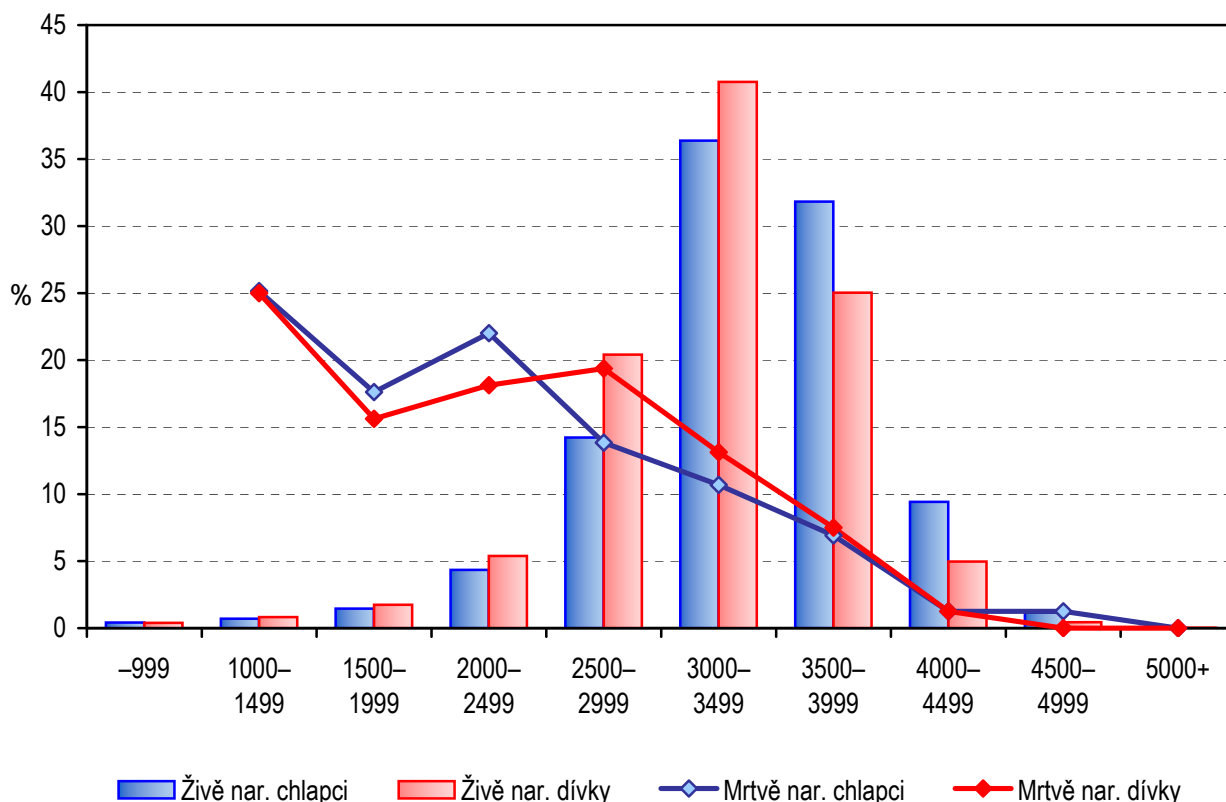
Zdrojem dat pro tuto aktuální informaci byla statistika narozených Českého statistického ústavu (ČSÚ) a Národní registr novorozenců vedený v Ústavu zdravotnických informací a statistiky České republiky (ÚZIS ČR). Tyto dvě evidence se liší prvotními formuláři i metodikou sběru dat. ČSÚ sbírá data o narozených dětech matek, které mají na území ČR trvalé bydliště (a to bez ohledu na státní občanství), včetně dětí, které se narodily na území jiného státu, a dětech cizinek s „dlouhodobým pobytem“ či přiznaným azylem na území ČR. Naproti tomu ÚZIS ČR eviduje v Národním registru novorozenců všechny děti narozené na území ČR bez ohledu na občanství či délku a formu pobytu jejich matek. Počty narozených ze statistiky ČSÚ a ÚZIS ČR se tedy liší, rozdíly jsou ale minimální. V roce 2009 bylo ve statistice ČSÚ evidováno celkem o 440 narozených dětí více (v tom 368 živě narozených a 72 mrtvě narozených).

Údaje o počtu, pohlaví, vitalitě a hmotnosti narozených v této aktuální informaci jsou čerpány ze statistiky narozených ČSÚ. Informace o gestačním stáří, typu zdravotnického zařízení, hospitalizaci novorozenců a jejich zdravotním stavu jsou získané z Národního registru novorozenců ÚZIS ČR, který obsahuje podrobnější a více medicínsky zaměřená data.

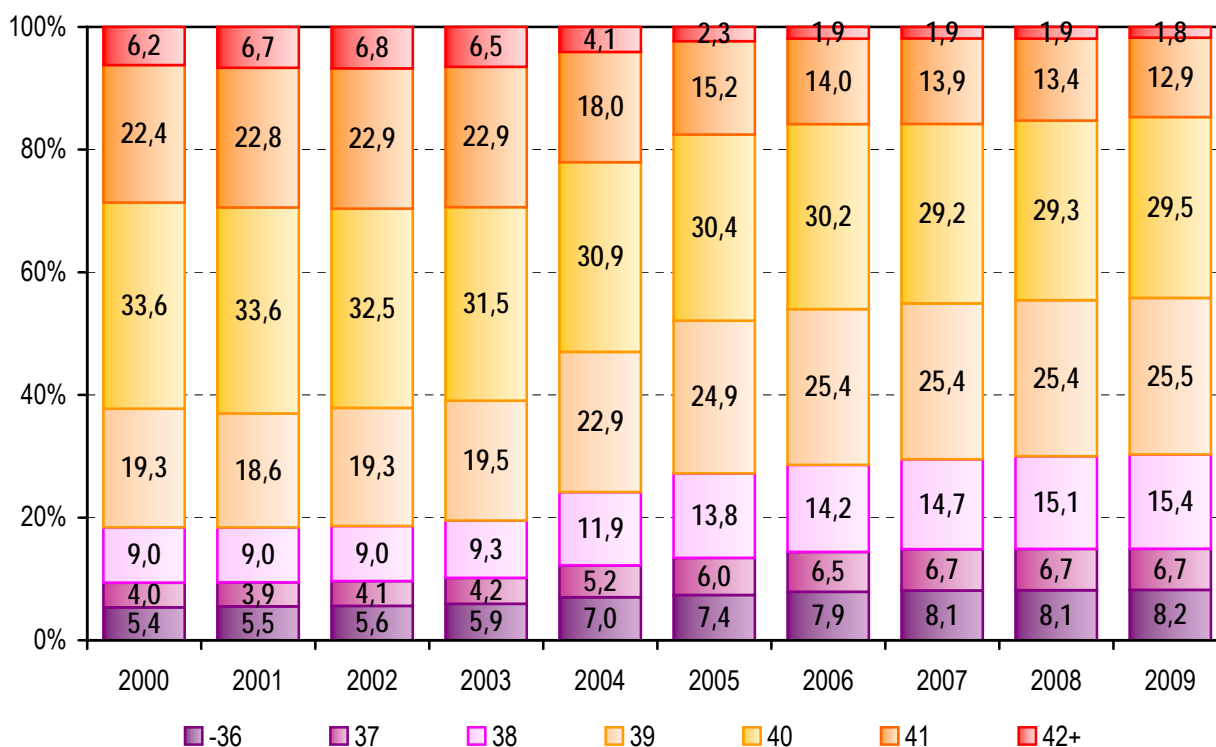
ČSÚ			ÚZIS ČR			Rozdíl ÚZIS ČR a ČSÚ (ÚZIS ČR - ČSÚ)		
počet narozených			počet narozených			počet narozených		
celkem	živě	mrtvě	celkem	živě	mrtvě	celkem	živě	mrtvě
118 667	118 348	319	118 227	117 980	247	-440	-368	-72

Vypracovala: Mgr. Jana Wiesnerová

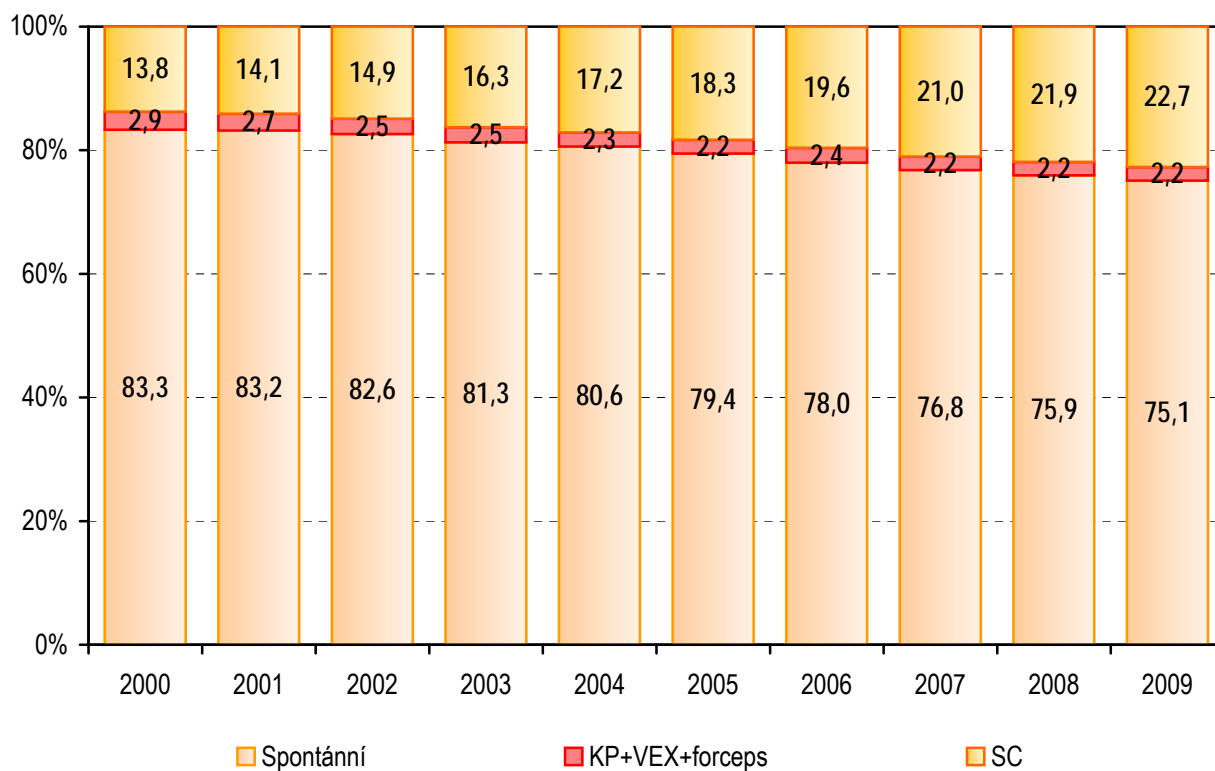
### Rozložení počtu živě a mrtvě narozených podle porodní hmotnosti (v %)



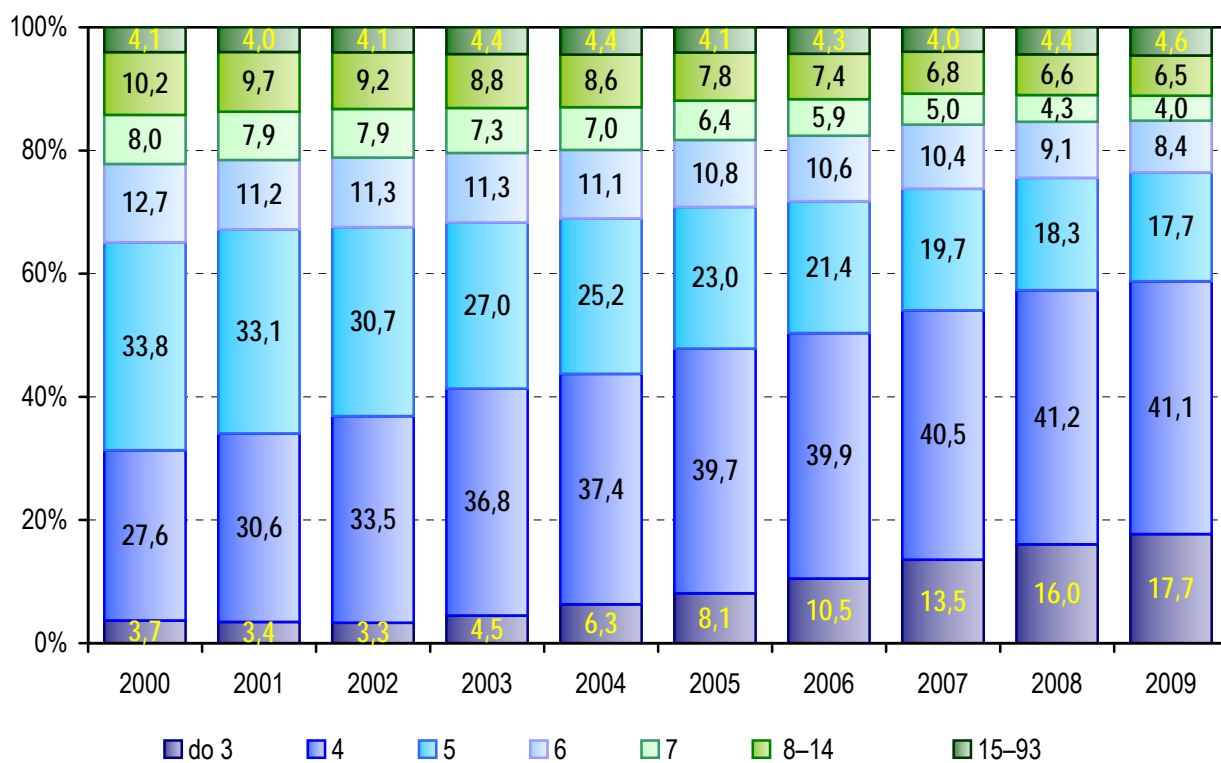
### Vývoj podílu živě narozených dle gestačního stáří, v dokončených týdnech



## Vývoj podílu živě narozených dle způsobu porodu



## Živě narození propuštěni domů dle délky hospitalizace, ve dnech



### Počet narozených v jednotlivých porodnicích ČR v roce 2009

