



Praha 7. 9. 2016

5

Zdravotnická dopravní služba 2015

Souhrn

Statistické výkazy NZIS za rok 2015 odevzdalo celkem 244 zařízení a data 55 zařízení byla dopočítána z předchozího období. V roce 2015 zdravotnická dopravní služba převezla celkem 4 226 363 pacientů a najela 101 356 tis. km. Provozovala 349 výjezdových stanovišť a 2 726 vozidel, z toho 2 440 sanitních. Na jedno stanoviště připadalo cca 8 vozidel.

Činnost zdravotnické dopravní služby

Hodnocení činnosti zdravotnické dopravní služby vychází ze statistického zjišťování Ministerstva zdravotnictví pro rok 2015, z výkazu A095. Zpravodajská jednotka je oddělení (pracoviště) poskytovatele zdravotních služeb nebo samostatné pracoviště oboru zdravotnická dopravní služba bez ohledu na zřizovatele. V roce 2015 bylo do statistického zjišťování pro obor zdravotnická dopravní služba zahrnuto celkem 344 zpravodajských jednotek. Výkaz nebyl v řádném termínu odevzdán od 100 zpravodajských jednotek, což představuje 29,1 % neodevzdaných výkazů. V roce 2014 neodevzdalo výkaz 182 z 328 zpravodajských jednotek, tj. 44,5 %. U 55 zpravodajských jednotek, které výkaz v řádném termínu neodevzdaly, se data za rok 2015 získala dopočtem z předchozího období (rok 2014 dopočteno 118 zpravodajských jednotek). Zároveň byly provedeny individuální úpravy prezentovaných výsledků z důvodu změny metodických postupů, individuálních chyb poskytovatelů při vyplňování výkazu a neúplných dat jednoho druhu poskytovatelů zdravotních služeb (validační korekce). Celkem jsou zde prezentovány výsledky od 300 zpravodajských jednotek, což představuje 87,2 %. Data za jednotlivé kraje mohou být ovlivněna počtem odevzdaných zpravodajských jednotek v kraji. Počet zpravodajských jednotek v krajích uvádí tabulka 1.

Tabulka 1 Zpravodajské jednotky v roce 2015

Území, kraj	Počet zpravodajských jednotek				
	celkem	v tom		celkem neodevzdáno	
		odevzdáno	dopočet z předchozího období		
Hl. m. Praha	29	20	4	9	31,00%
Středočeský	31	23	3	8	25,80%
Jihočeský	30	19	7	11	36,70%
Plzeňský	31	21	3	10	32,30%
Karlovarský	6	2	0	4	66,70%
Ústecký	35	22	7	13	37,10%
Liberecký	15	11	3	4	26,70%
Královéhradecký	23	17	4	6	26,10%
Pardubický	26	23	2	3	11,50%
Vysočina	16	14	2	2	12,50%
Jihomoravský	34	21	11	13	38,20%
Olomoucký	17	9	3	8	47,10%
Zlínský	18	15	3	3	16,70%
Moravskoslezský	33	27	4	6	18,20%
ČR	344	244	56	100	29,10%

V průběhu roku 2015 bylo převezeno zdravotnickou dopravní službou celkem 4 226 363 pacientů (tabulka 2) což činilo 4 005 pacientů na 10 000 obyvatel. Infekční pacienti tvořili pouze 0,9% ze všech převezených pacientů. Nejvíce přepravených pacientů na 10 000 obyvatel bylo vykázáno v roce 2015 v Královéhradeckém kraji (4 609). Naopak nejméně převezených pacientů vychází v Karlovarském kraji (2 474) a v Hl. m. Praze (2 944). Celkový počet převezených pacientů v roce 2015 se zvýšil proti roku 2014 o 4,7 %.

Tabulka 2 Počet převezených pacientů

Území, kraj	Počet převezených pacientů		
	celkem	v tom	
		infekčních	ostatních
Hl. m. Praha	373 075	13 352	359 723
Středočeský	599 054	544	598 510
Jihočeský	203 186	969	202 217
Plzeňský	184 922	166	184 756
Karlovarský	73 671	35	73 636
Ústecký	374 051	13 419	360 632
Liberecký	176 724	214	176 510
Královéhradecký	254 166	3 365	250 801
Pardubický	209 280	112	209 168
Vysočina	253 762	135	253 627
Jihomoravský	458 996	486	458 510
Olomoucký	278 731	143	278 588
Zlínský	263 876	104	263 772
Moravskoslezský	522 869	733	522 136
ČR	4 226 363	33 777	4 192 586

Data o personálním zajištění zdravotnické dopravní služby nebyla zjišťována z důvodu změny metodiky.

Ve zdravotnické dopravní službě v roce 2015 bylo vykázáno celkem 101 356 313 ujetých kilometrů, z čehož 39,5 % připadalo na převoz pacientů v pásmu do 30 km, 59,3 % činila přeprava pacientů v pásmech od 31 km a 1,2 % na lékařskou pohotovostní službu a lékařskou návštěvní službu, jak uvádí tabulka 3. V porovnání s rokem 2014 došlo v roce 2015 v počtu ujetých km k nárůstu, a to o 0,5 %.

Tabulka 3 Počet ujetých km vozidly zdravotnické dopravní služby

Území, kraj	Počet ujetých kilometrů					
	celkem	v tom			na 1 převezeného pacienta	
		převoz pacienta v pásmech		v LSPP	v pásmech	
		do 30 km	od 31 km	a v LNS ¹⁾	do 30 km	od 31 km
Hl. m. Praha	8 009 667	3 275 536	4 535 372	198 759	8,8	12,2
Středočeský	8 188 153	3 652 909	4 535 078	166	6,1	7,6
Jihočeský	7 946 122	2 639 863	5 269 843	36 416	13,0	25,9
Plzeňský	7 598 690	2 377 628	5 187 939	33 123	12,9	28,1
Karlovarský	1 583 704	721 515	862 189	-	9,8	11,7
Ústecký	8 202 542	2 677 796	5 514 616	10 130	7,2	14,7
Liberecký	4 760 459	1 976 534	2 783 270	655	11,2	15,7
Královéhradecký	5 636 840	2 242 302	3 393 723	815	8,8	13,4
Pardubický	5 759 039	2 374 137	3 253 488	131 414	11,3	15,5
Vysočina	6 403 513	2 706 536	3 679 596	17 381	10,7	14,5
Jihomoravský	11 551 197	4 807 795	6 579 300	164 102	10,5	14,3
Olomoucký	6 809 934	3 059 578	3 296 327	454 029	11,0	11,8
Zlínský	5 945 592	2 429 264	3 511 109	5 219	9,2	13,3
Moravskoslezský	12 960 861	5 068 410	7 689 342	203 109	9,7	14,7
ČR	101 356 313	40 009 803	60 091 192	1 255 318	9,5	14,2

Úhrada vykázaných km se týkala z 95,4 % zdravotních pojišťoven, 1,8 % poskytovatelů zdravotních služeb, 0,2 % zdravotnických asistencí, 2,6 % ostatních (samoplátci a cizinci).

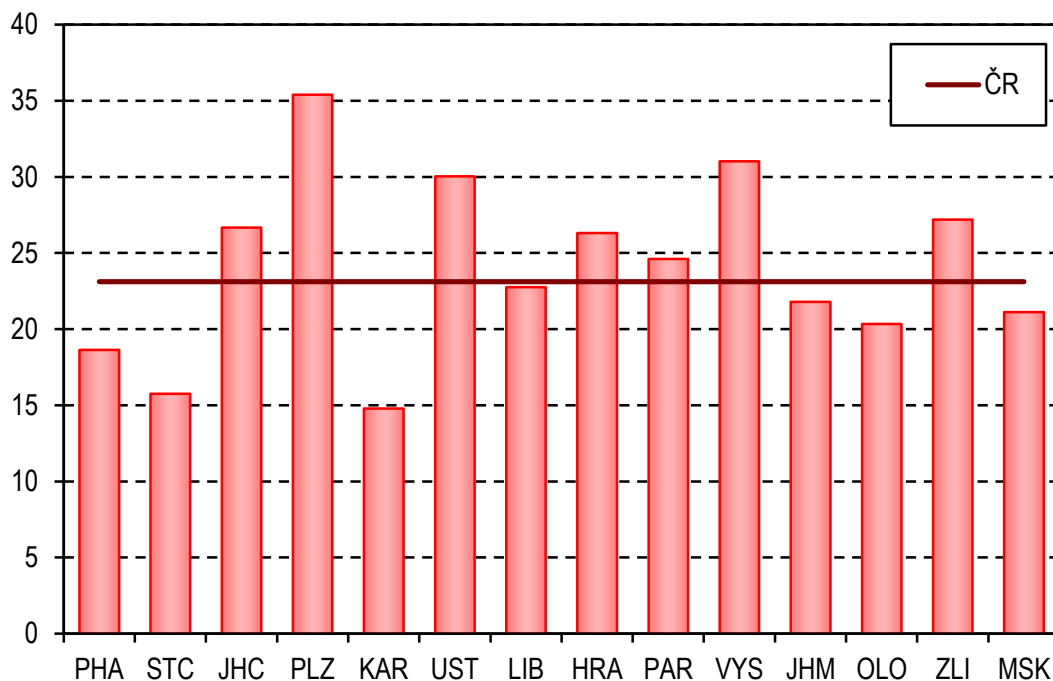
V roce 2015 zdravotnická dopravní služba měla celkem v České republice 349 stanovišť a k dispozici úhrnem 2 726 zdravotnických vozidel, z toho 2 440 sanitních vozidel a 286 ostatních zdravotnických vozidel, jak je patrné z tabulky 4.

Tabulka 4 Počet zdravotnických vozidel

Území, kraj	Počet stanovišť	Počet vykázaných km	Počet zdravotnických vozidel			
			celkem	v tom		na 1 stanoviště
				sanitních	ostatních	
Hl. m. Praha	25	7 189 036	273	236	37	11
Středočeský	28	8 173 258	225	209	16	8
Jihočeský	29	8 509 756	177	170	7	6
Plzeňský	24	7 903 666	243	204	39	10
Karlovarský	4	1 991 279	44	44	0	11
Ústecký	32	9 189 351	252	247	5	8
Liberecký	18	4 962 419	110	100	10	6
Královéhradecký	27	5 502 834	152	145	7	6
Pardubický	23	5 329 042	137	127	10	6
Vysočina	24	6 195 338	177	158	19	7
Jihomoravský	35	10 868 199	293	256	37	8
Olomoucký	15	6 247 643	163	129	34	11
Zlínský	21	6 114 819	197	159	38	9
Moravskoslezský	44	12 907 027	283	256	27	6
ČR	349	101 083 667	2 726	2 440	286	8

Nejvíce vozidel na jedno stanoviště připadlo v Karlovarském kraji (11,0), v Olomouckém kraji (10,9) a v Hl. městě Praze (11,1). Z hlediska vybavenosti vozidly na jedno stanoviště byly nejhůře vybavenými kraji Královéhradecký (5,6) a Pardubický kraj (6,0). V republikovém průměru připadalo na 100 000 obyvatel 19,0 sanitních vozidel. Nejlepší situace z hlediska počtu sanitních vozidel na 100 000 obyvatel byla v Plzeňském kraji (35,8) a v Kraji Vysočina (31,0). Naopak nejméně zdravotnických vozidel na 100 000 obyvatel vykazoval Karlovarský kraj (14,8) a Středočeský kraj (15,8).

Počet sanitních vozidel na 100 000 obyvatel



Sanitní vozidla se rozdělují podle kapacity počtu pacientů. Z celkového počtu sanitních vozidel je 86,1 % pro převoz čtyř pacientů, 3,8 % pro převoz tří pacientů, 3,2 % vozidel pro převoz dvou pacientů a 6,9 % pro převoz jednoho pacienta.

Zdrojem pro textovou i tabulkovou část jsou statistické výkazy A095.

Vypracoval: Ing. Michal Kratochvíl