



Praha 16. 9. 2013

39

Činnost oboru radiologie a zobrazovacích metod v roce 2012

Activity of section of radiology and visual methods in the year 2012

Souhrn

Návratnost výkazů radiologie byla 94 % a celkem tak byla zpracována data za 552 zpravodajských jednotek. Činnost v oboru radiologie a zobrazovacích metod zajišťovalo 1 515 lékařů a 3 253 ostatních zdravotnických pracovníků. Na odděleních a pracovištích radiologie bylo provedeno 14 224 tisíc vyšetření.

Summary

The return rate of radiology reports was 94 %, in total there were 552 reporting units involved in the data collection process. Activities of health care institutions in the radiology and diagnostic imaging section were performed by 1 515 physicians and 3 253 other health care professionals. There were 14 224 thousand examinations performed in departments of radiology.

Tato Aktuální informace popisuje činnost zdravotnických zařízení v oboru radiologie a zobrazovacích metod. Zdrojem dat jsou roční výkazy o činnosti zdravotnických zařízení A (MZ) 1-01, které vyplňují a předkládají ÚZIS ČR oddělení a pracoviště zdravotnických zařízení jako součást programu statistických zjišťování Ministerstva zdravotnictví ČR.

V roce 2012 bylo registrováno 584 oddělení či pracovišť radiologie a výkaz vyplnilo 552 z nich, tj. více než 94 %, téměř stejně jako v předchozím roce. Z počtu jednotek, které odevzdaly výkaz, bylo 231 samostatných ordinací lékařů specialistů v oboru radiologie, dalších 174 působilo v ambulantních částech nemocnic, 130 v ostatních ambulantních zařízeních a zbývajících 17 bylo v odborných léčebných ústavech či jiných lůžkových zařízeních.

Činnost na těchto 552 ambulantních odděleních a pracovištích radiologie zajišťovalo v roce 2012 celkem 1 515,44 lékařů (průměrný roční přepočtený počet pracovníků včetně smluvních pracovníků) a 3 252,75 ostatních zdravotnických pracovníků. Z tohoto bylo 3 059,14 zdravotnických pracovníků nelékařů s odbornou způsobilostí (ZPBD), dalších 80,59 úvazků patřilo zdravotnickým pracovníkům s odbornou a specializovanou způsobilostí (ZPSZ) a jiným odborným pracovníkům (JOP), z nichž více než pětinu (tj. 17,14 úvazků) tvořili radiologičtí fyzici a zbývajících 113,02 úvazků náleželo ostatním odborným pracovníkům.

Ve srovnání s rokem 2011 vzrostly úvazky lékařů jen minimálně (o 5,47 úvazků), úvazky odborných pracovníků poklesly o 2 % (o 71,41 úvazků). Na jedno oddělení či pracoviště tak v roce 2012 připadlo 2,75 úvazku lékaře a 5,89 úvazku ostatních zdravotnických pracovníků.

Z počtu vykázaných lékařů měly více než tři čtvrtiny specializaci v oboru radiologie a zobrazovacích metod. Ze zdravotnických pracovníků ZPBD činili 83 % radiologičtí

asistenti. Lékaři a radiologičtí asistenti se podíleli 85 % na celkovém počtu úvazků zdravotnického personálu na odděleních a pracovištích radiologie.

Vykázaná radiologická pracoviště disponovala celkem 1 588 vyšetřovny a v přepočtu na jedno pracoviště tak vycházely 3 vyšetřovny na pracoviště.

V roce 2007 se změnila kódy vykazovaných výkonů v radiologii z kódů podle číselníku VZP na kódy ERTN_CZ podle radiologické společnosti a některá oddělení radiologie měla problémy s jejich vykazováním. V letech 2007–2008 docházelo k tomu, že bylo na odděleních radiologie vykázáno méně výkonů než vyšetření. Tato situace se v roce 2009 zlepšila a na pracovištích radiologie bylo vykázáno 13 966 tisíc výkonů v rámci 13 676 tisíc vyšetření. Od roku 2011 radiologická pracoviště vykazovala opět větší počet vyšetření než počet vykázaných výkonů. V roce 2012 bylo zpravodajskými jednotkami vykázáno 14 224 tisíc vyšetření a 14 142 tisíc výkonů, z toho téměř 73 % bylo provedeno u ambulantně léčených osob, zbytek u hospitalizovaných pacientů.

Největší podíl na provedených vyšetřeních měla konvenční RTG, a to 59 %. Druhá nejčastější vyšetření byla ultrasonografická (19 %). Následovala je CT (7 %) a mamografická (6 %) vyšetření. Ostatní druhy vyšetření dosahovaly méně než 3 % z celkového počtu vyšetření. Od roku 2005 lze pozorovat zvyšující se podíl vyšetření na CT přístrojích (o 1,5 procentního bodu), magnetickou rezonancí (o 1,3) a také mamografických vyšetření (o 0,4). Naopak za stejné období poklesl podíl vyšetření konvenčními RTG, a to o více než 4 procentní body.

V roce 2012 připadalo na 1 obyvatele ČR průměrně 1,35 vyšetření, což je přibližně stejně jako v roce 2011. Z hlediska regionální diferenciaci vykázalo nejvyšší počet vyšetření na obyvatele Hl. m. Praha (1,83). Výrazněji nadprůměrný počet výkonů na obyvatele dále vykázal Jihomoravský, Plzeňský a Královéhradecký kraj (všechny cca 1,5). Naopak podprůměrný počet s méně než jedním vyšetřením v přepočtu na 1 obyvatele byl ve Středočeském kraji. Tyto rozdíly vypovídají spíše o rozmístění, kapacitě a spádovosti těchto zdravotnických zařízení než o potřebě vyšetření v jednotlivých krajích.

Z hlediska hodnocení výkonnosti či zatížení pracovišť radiologie lze porovnávat počet vyšetření na zaměstnance. V roce 2012 připadalo na jednoho zdravotnického pracovníka 8,17 vyšetření denně, proti roku 2011 došlo ke zvýšení zatížení pracovníků o 0,18 vyšetření za den. Nejvyšší zatížení bylo ve zdravotnických zařízeních Kraje Vysočina, a to 10,6 vyšetření na pracovníka denně, a v Jihočeském kraji (9,5). Zvýšenou výkonnost zařízení vykázal Ústecký (9,3) a Liberecký kraj (9,1 vyšetření na pracovníka). Naopak výrazněji podprůměrný počet byl v Hl. m. Praze (7,2 vyšetření), v Královéhradeckém a Plzeňském kraji (oba cca 7,6 vyšetření). Je nutné ovšem dodat, že tyto hodnoty také ovlivňuje struktura náročnosti prováděných vyšetření jak z personálního, tak i z časového hlediska.

Činnost zdravotnických zařízení v oboru radiologie a zobrazovacích metod je do jisté míry závislá také na přístrojovém vybavení, což se následně odráží i ve výše uvedených hodnotách. Průměrně připadlo na 100 tisíc obyvatel 14,0 RTG přístrojů, 7,4 ultrasonografů (UZ), 4,9 skiaskopicko-skiagrafičtých přístrojů, 1,5 CT přístrojů a 1,2 mamografů. Na jeden přístroj pro magnetickou rezonanci (MR), kterých bylo v ČR celkem vykázáno 73 (o 2 přístroje více než v předcházejícím roce), připadá 144 tisíc obyvatel. Nejrozsáhlejším vybavením na 100 tisíc obyvatel disponovalo Hl. m. Praha, a to především počtem RTG přístrojů (20,2), angiokompletů (1,5) a MR přístrojů (1,6). Karlovarský kraj předčil ostatní v počtu UZ přístrojů (12,6) a Olomoucký kraj v počtu mamografů (1,6). Naopak celkově nejslabší přístrojovou vybaveností disponoval Středočeský a Zlínský kraj, a to především v počtu RTG přístrojů (cca 10,0).

Vypracoval: Bc. Petr Danko

Radiologická oddělení a pracoviště a jejich personální zajištění v krajích ČR v roce 2012

Kraje	Oddělení a pracoviště		Průměrný roční přepočtený počet úvazků zdravotnických pracovníků			
	počet zařízení	počet vyšetřoven na zařízení	lékaři	ZPBD ¹⁾	ZPSZ a JOP ¹⁾	ost. odborní pracovníci
Hl. m. Praha	70	3,5	320,15	510,81	7,30	31,62
Středočeský	59	1,8	118,26	235,53	9,99	4,20
Jihočeský	26	2,8	58,69	152,47	0,76	4,00
Plzeňský	38	2,9	94,21	203,09	9,20	1,03
Karlovarský	18	2,7	38,36	77,09	7,87	7,00
Ústecký	33	3,1	84,54	198,27	12,17	5,44
Liberecký	24	2,6	56,62	121,32	1,41	1,20
Královéhradecký	36	3,6	93,83	198,89	2,60	1,00
Pardubický	38	1,8	70,49	153,69	4,50	2,50
Vysočina	25	2,5	49,93	98,39	9,31	4,00
Jihomoravský	65	2,9	222,69	385,97	4,10	14,25
Olomoucký	39	2,9	90,55	209,30	1,00	1,00
Zlínský	22	3,0	69,20	130,43	6,30	19,36
Moravskoslezský	59	3,6	147,92	383,89	4,08	16,42
ČR	552	2,9	1 515,44	3 059,14	80,59	113,02

¹⁾ Nelékařští pracovníci dle zákona č. 96/2004 Sb.

ZPBD - zdravotničtí pracovníci nelékaři s odbornou způsobilostí bez odborného dohledu (§ 5–§ 21a)

ZPSZ - zdravotničtí pracovníci nelékaři s odbornou a specializovanou způsobilostí bez odb. dohledu (§ 22–§ 28)

JOP - jiní odborní pracovníci ve zdravotnictví (§ 43)

ZPOD - zdravotničtí pracovníci nelékaři pod odborným dohledem nebo přímým vedením (§ 29–§ 42)

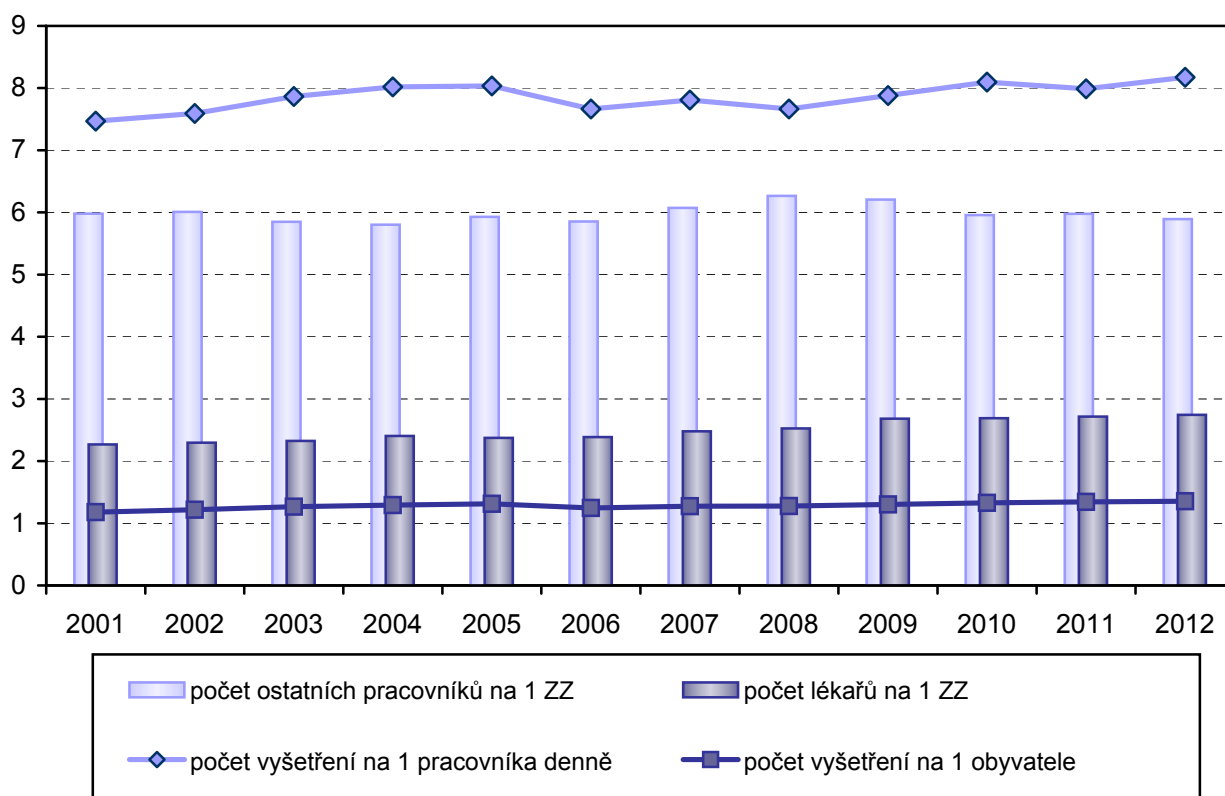
Činnost radiologických oddělení a pracovišť v krajích ČR v roce 2012

Kraje	Počet provedených vyšetření		Počet vykázaných výkonů u pacientů			
			hospitalizovaných		ambulantně léčených	
	absolutně	na úvazek	absolutně	na 100 obyv.	absolutně	na 100 obyv.
Hl. m. Praha	2 270 513	2 610	545 956	43,9	1 788 824	143,8
Středočeský	1 187 391	3 227	328 793	25,6	846 248	65,8
Jihočeský	752 083	3 483	225 341	35,4	525 767	82,6
Plzeňský	854 629	2 779	317 005	55,4	536 140	93,7
Karlovarský	395 219	3 033	86 290	28,5	304 799	100,8
Ústecký	1 021 105	3 399	261 340	31,6	759 775	91,8
Liberecký	599 717	3 322	191 664	43,7	407 815	93,0
Královéhradecký	816 643	2 756	230 991	41,7	586 040	105,9
Pardubický	660 100	2 855	116 201	22,5	543 899	105,3
Vysočina	622 625	3 852	200 697	39,2	399 707	78,1
Jihomoravský	1 833 139	2 924	615 251	52,7	1 069 271	91,6
Olomoucký	900 325	2 983	142 999	22,4	756 680	118,6
Zlínský	673 458	2 989	248 236	42,2	434 404	73,8
Moravskoslezský	1 636 802	2 964	392 191	31,9	1 279 606	104,2
ČR	14 223 749	2 983	3 902 955	37,1	10 238 975	97,4

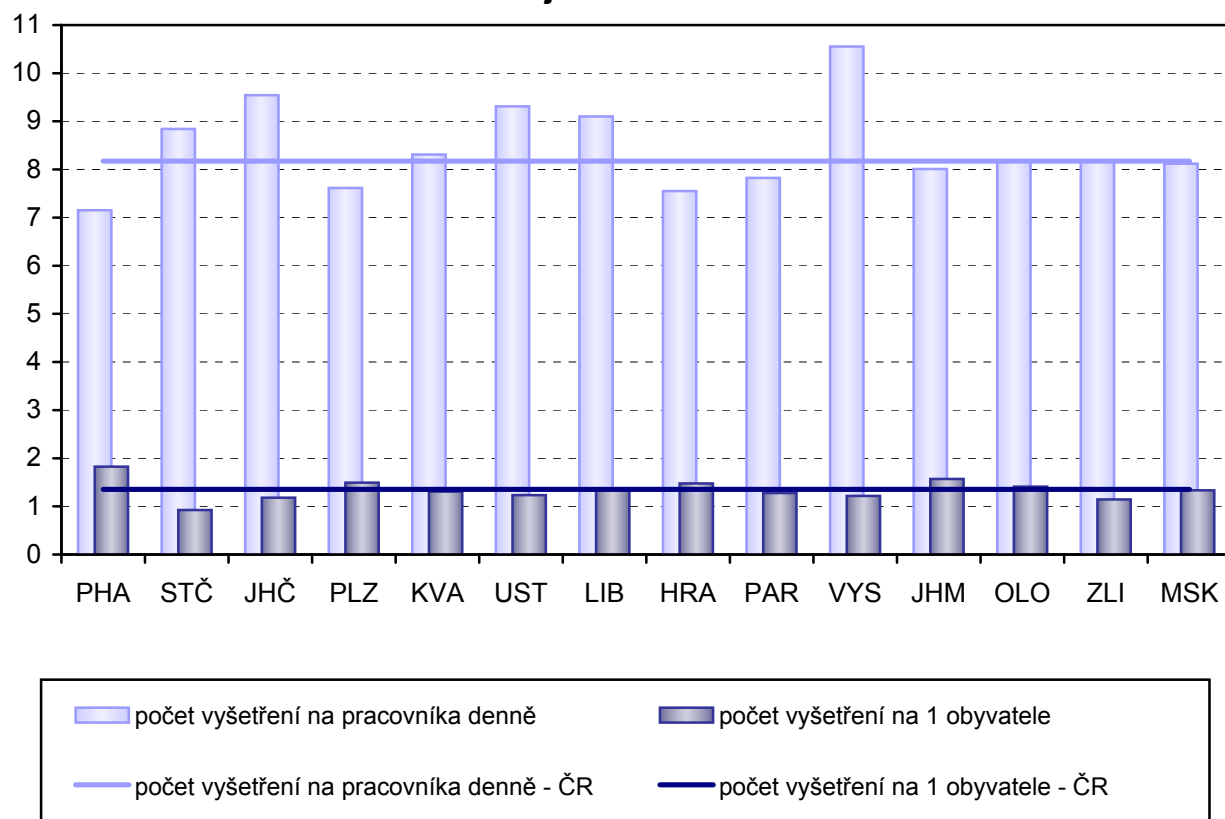
Nejčastější výkony na radiologických odděleních a pracovištích v roce 2012

Kód ERTN_CZ (1. a 2. stupeň)	Název výkonu	Počet výkonů			
		celkem		z toho pro (v %)	
		absolutně	podíl (v %)	ústavní péči	ambulatní péči
01.01.	Konvenční RTG - hrudník	2 483 952	17,6	32,7	67,3
05.01.	Ultrasonografie	2 317 274	16,4	26,2	73,8
01.11.	Konvenční RTG - dolní končetina	1 888 162	13,4	21,0	79,0
01.10.	Konvenční RTG - horní končetina	1 482 484	10,5	19,1	80,9
01.07.	Konvenční RTG - páteř	1 063 290	7,5	21,0	79,0
03.01.	Mamografie - prsa	767 467	5,4	8,1	91,9
01.05.	Konvenční RTG - kostní radiologie (prostý snímek lebky a obličejového skeletu)	515 303	3,6	20,1	79,9
05.02.	Ultrasonografie - Dopplerovská ultrasonografie	357 474	2,5	29,8	70,2
06.06.	CT hrudníku, břicha a pánve	342 889	2,4	43,3	56,7
12.06.	Konsultace s radiologem	340 073	2,4	17,5	82,5
06.01.	CT mozku	338 830	2,4	43,4	56,6
01.13.	Konvenční RTG - břicho	277 287	2,0	42,3	57,7
12.01.	Postprocesing	213 870	1,5	48,5	51,5
01.06.	Konvenční RTG - ortopantomografická cefalometrie	191 076	1,4	7,9	92,1
01.03.	Konvenční RTG - vyšetření u lůžka	175 188	1,2	82,2	17,8
01.12.	Konvenční RTG - denzitometrie	146 423	1,0	3,3	96,7
01.04.	Konvenční RTG - vyšetření na operačním a zákrokovém sále	145 384	1,0	92,0	8,0
08.02.	MR mozku, kosti spánkové a obličeje	125 136	0,9	33,7	66,3
08.04.	MR páteře	111 119	0,8	25,5	74,5
06.03.	CT páteře	83 059	0,6	34,6	65,4
	Ostatní	776 190	5,5	54,4	45,6
Výkony celkem		14 141 930	100,0	27,6	72,4

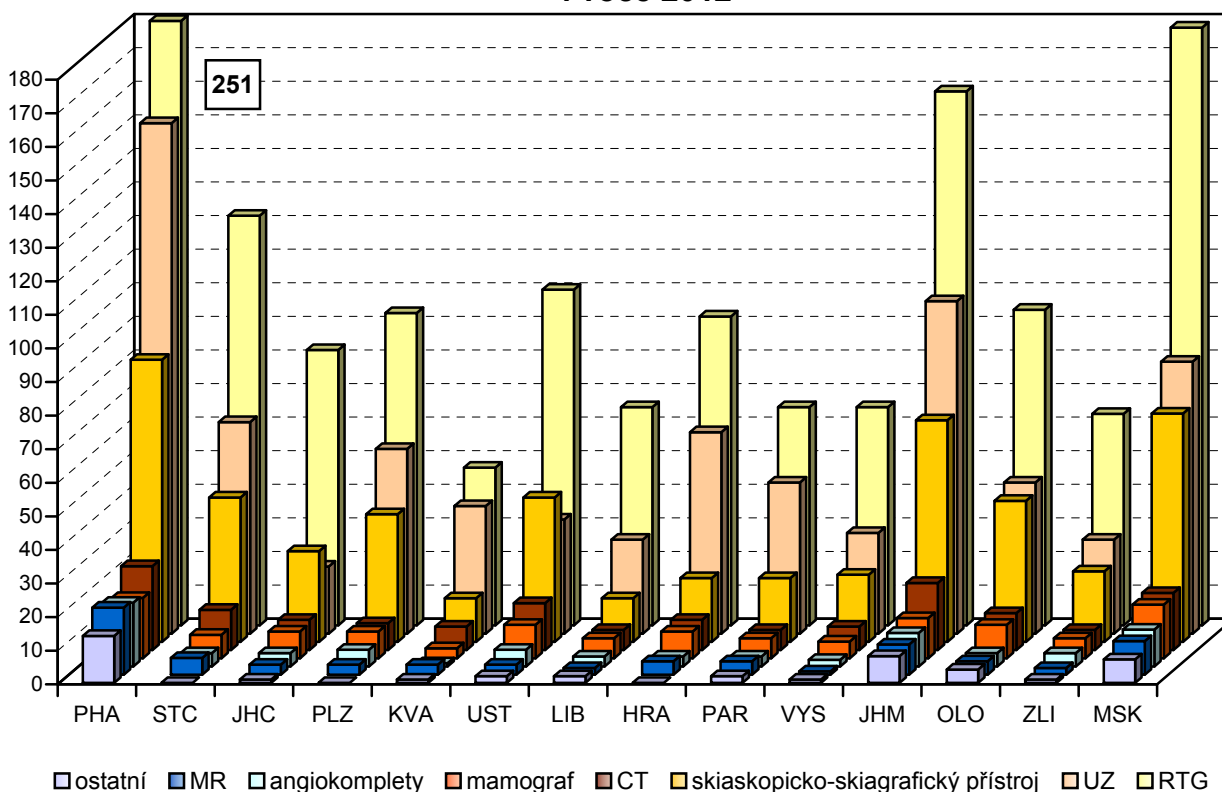
Vývoj ukazatelů v oboru radiologie a zobrazovacích metod v ČR v letech 2001–2012



Činnost radiologických oddělení a pracovišť v krajích ČR v roce 2012



Přístrojové vybavení pracovišť radiologie podle krajů v roce 2012



Struktura vyšetření na odděleních radiologie a zobrazovacích metod v ČR v roce 2012

