



Informace ze zdravotnictví Královéhradeckého kraje

Ústavu zdravotnických informací a statistiky
České republiky

Hradec Králové
26. 9. 2012

9

Chirurgická péče - činnost v Královéhradeckém kraji v roce 2011

Surgical Service - Activity in the Královéhradecký Region in 2011

Souhrn

Informace ze zdravotnictví kraje o chirurgické péči v Královéhradeckém kraji za rok 2011 obsahuje údaje o ambulantní péči z oblasti sítě zdravotnických zařízení, personálního zajištění, činnosti včetně úrazovosti a také základní ukazatele lůžkové péče nemocnic. Údaje jsou členěny dle druhu zdravotnického zařízení, území a dle jednotlivých oborů.

Summary

Information on health service activity in the branches of surgery in the Královéhradecký region in 2011 contains data about out-patient care from area of health service network, personnel capacity, activity including statistics of injuries, and also basic indicators of in-patient care in hospitals. Data are presented by type of health establishment, territory and by particular branches of surgery.

Podkladem pro zpracování dat o činnosti chirurgických ambulancí byly roční výkazy o činnosti zdravotnických zařízení A (MZ) 1-01 a údaje o lůžkové péči byly převzaty z výkazu L (MZ) 1-02 o lůžkovém fondu. Výkazy jsou součástí Programu statistických zjišťování Ministerstva zdravotnictví v ČR na příslušný rok. Formuláře výkazů a závazné pokyny jsou vystaveny na internetu www.uzis.cz. Údaje pro výpočty relací na obyvatelstvo byly získány z materiálů ČSÚ.

Do chirurgických oborů se kromě samostatné *chirurgie* řadí také *cévní chirurgie, hrudní chirurgie, ortopedie, traumatologie, kardiochirurgie, korektivní dermatologie, plastická chirurgie (včetně léčby popálenin), neurochirurgie a dětská chirurgie*.

V kraji jsou zastoupeny vesměs všechny chirurgické obory, a to jak v ambulantní péči, tak v lůžkové péči.

Všechna ambulantní oddělení výše jmenovaných oborů, včetně ambulantních částí nemocnic, bez ohledu na zřizovatele odevzdávají samostatně vyplněné statistické výkazy. Data z těchto výkazů poskytují základní informace o činnosti jednotlivých oborů a umožňují kvantifikovat potřeby při zajišťování zdravotní péče a zároveň vypovídají o zdravotním stavu obyvatelstva.

Ambulantní péče

Do již zmíněného statistického šetření bylo v kraji zahrnuto celkem 120 chirurgických ambulantních zařízení, tj. 96,8 % z celkového počtu 124 zpravodajských jednotek.

Od roku 2008 se na výkazech A (MZ) 1-01 sledují pracovníci také jako průměrný roční přepočtený počet, který výstižněji charakterizuje kapacitní zajištění jednotlivých ambulancí, zvláště v případech ukončení a zahájení činnosti nebo většího pohybu pracovníků v průběhu roku. Je to součet přepočteného počtu pracovníků za jednotlivé měsíce dělený počtem měsíců sledovaného období.

Dle tohoto ukazatele pracovalo v chirurgických ambulancích 123,97 lékařů a 168,43 zdravotnických pracovníků nelékařů s odbornou způsobilostí bez odborného dohledu (ZPBD). Ve srovnání s republikovým ukazatelem byl počet lékařů v kraji lehce nadprůměrný (na 10 tisíc obyvatel připadlo v kraji 2,2 lékařů, v ČR 1,8 lékařů).

Z činnosti chirurgických ambulancí se sledují první ošetření, kontrolní ošetření, konsiliární vyšetření a jednodenní chirurgie. Struktura této činnosti je každým rokem přibližně stejná. Z uvedených 683 tisíc výkonů největší objem představovala kontrolní vyšetření, kterých bylo v roce 2011 provedeno téměř 347 tisíc (51 %). Následují první ošetření, kterých bylo 301 tisíc (44 %) a konsiliární vyšetření, kterých bylo provedeno 35 tisíc (5 %). Ze všech sledovaných chirurgických oborů nejvíce ošetření-vyšetření vykázaly, stejně jako v minulých letech – chirurgie pro dospělé (vč. dětské, hrudní a cévní chirurgie) - 441 363 návštěv, tj. 64,6 % a ambulance ortopedické 175 814 návštěv (25,7 %). Na zbývající chirurgické obory připadlo 66 306 návštěv (9,7 %). Ze zbývajících oborů bylo nejvíce ošetření provedeno na oddělení plastické chirurgie a traumatologie.

V roce 2011 byla chirurgická péče v kraji nejčastěji poskytována v samostatných ordinacích lékařů specialistů (48 %), v ambulantních částech lůžkových zařízení (47 %) a v ostatních ambulantních zařízeních pouze 5 %. Absolutně nejvyšší počet ošetření byl vykázán v okrese Hradec Králové - přes 235 tisíc, na 1 lékaře tím připadlo 4 398 ošetření. Krajský průměr počtu ošetření na 1 lékaře byl 5 513 ošetření (ČR 6 129 ošetření). Nejvyšší počet ošetření na 1 lékaře byl zaznamenán v okrese Náchod 7 582 ošetření a nejnižší v okrese Hradec Králové, zmíněných 4 398 vyšetření.

V kraji bylo ošetřeno 104 296 (ČR 1 696 419) úrazů, suma úrazů v kraji představuje 35 % z celkového počtu prvních ošetření a více než polovina (60 %) všech úrazů byla ošetřena v ambulantních částech lůžkových zdravotnických zařízení.

Ve věkové kategorii 0–14 let bylo ošetřeno 19 191 úrazů (tzn. 2 363 úrazů na 10 tisíc dětí daného věku). V další věkové kategorii, kategorii adolescentů (15–19 let), bylo 16 802 úrazů (5 550 úrazů na 10 tisíc dorostu). Ve věkové kategorii 20 a více let bylo vykázáno 68 303 úrazů (tj. 1 543 úrazů na 10 tisíc obyvatel dané věkové skupiny). Hodnoty v relacích počtu úrazů na věkové skupiny jsou na úrovni roku 2010.

Ve struktuře uváděných úrazů (mimo úrazů „ostatních“) bylo nejvíce úrazů „sportovních“ (26 %), následují úrazy „domov a obytné instituce“ (18 %) a „dopravní úrazy“ (9 %). Charakteristické je rozdělení počtu evidovaných úrazů podle pohlaví, kdy u všech druhů úrazů i ve všech věkových skupinách převažovali muži nad ženami, v průměru 0,7 násobně.

Z hlediska druhu zranění se samostatně sledují pouze zranění kosterní soustavy – zlomeniny. Ve sledovaném roce bylo vykázáno 24 482 zlomenin tzn., že zhruba každý čtvrtý úraz měl za následek zlomeninu. V přepočtu na 10 tisíc obyvatel podle věku bylo ošetřeno ve věkové skupině adolescentů (15–19 let) 1 274 zlomenin (ČR 995 případů) a u dětí (0–14 let) 616 zlomenin (ČR 502 případů). Z hlediska kraje připadlo 442 zlomenin na 10 tisíc obyvatel kraje.

Lůžková péče

Lůžkovou péči chirurgických oborů v nemocnicích kraje zajišťovalo celkem 15 oddělení: *chirurgie (včetně dětské chirurgie) 8, neurochirurgie 1, plastická chirurgie 1, kardiochirurgie 1 a ortopedie 4* oddělení, s celkovým počtem 806 lůžek (k 31.12.2011). Na těchto lůžkách bylo hospitalizováno téměř 30 tisíc pacientů. Průměrná ošetrovací doba se pohybovala od 2,3 dne na oddělení plastické chirurgie (vč. léčby popálenin), po 10,1 dne na oddělení kardiochirurgie. Na 100 lůžek (chirurgických oborů) v průměru připadlo 20,58 lékařů a 66,00 ZPBD (průměrný roční přepočtený počet pracovníků celkem včetně smluvních). Využití lůžek ve dnech maximální lůžkové kapacity bylo v kraji nejvyšší v oboru neurochirurgie (244,7 dne), nejnižší využití bylo v oboru plastické chirurgie a léčbě popálenin (137,0 dne).

Zpracovala: Ivana Trávková
ÚZIS ČR, Regionální pracoviště Hradec Králové
Habrmanova 19/1, 500 02 Hradec Králové
tel.: 495 058 321, fax: 495 058 322
e-mail: drahokoupilova@uzis.cz
<http://www.uzis.cz>

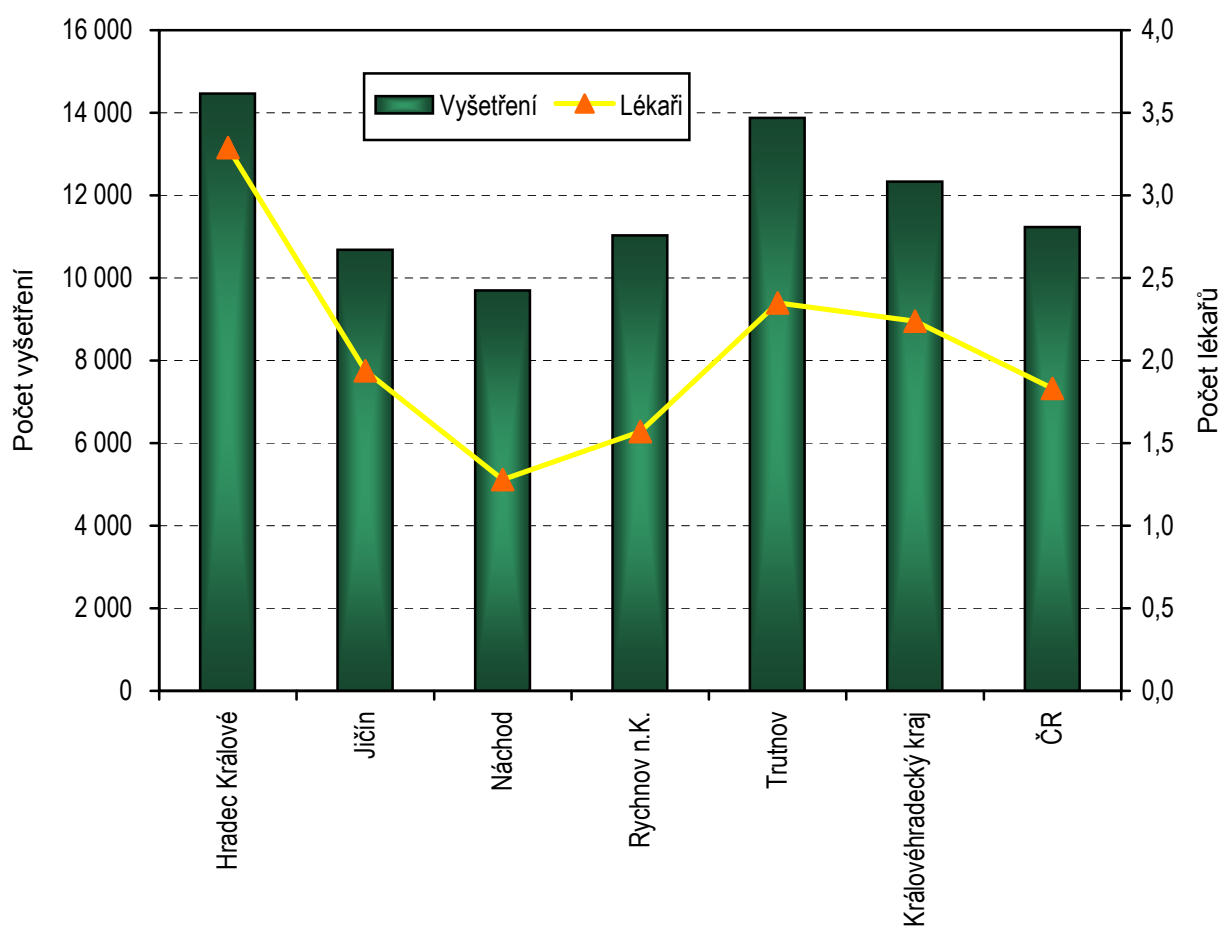
Zajištění ambulantní péče chirurgických oborů dle druhu zdravotnických zařízení

Druh zdravotnického zařízení	Počet ZZ a pracovišť	Počet pracovníků ¹⁾		Počet jednodenních chirurgií	Počet ošetření (vyšetření)			
		lékaři	ZPBD ²⁾		celkem	v tom (v %)		
						první ošetření	konsiliární vyšetření	kontrolní vyšetření
Chirurgické obory celkem								
Ambulantní část lůžkových ZZ	30	52,40	94,87	824	322 786	47,04	4,29	48,67
Samostatné ordinace lékařů specialistů	85	61,22	63,45	2 044	330 565	42,02	6,21	51,77
Ostatní ambulantní zařízení	5	10,35	10,11	361	30 132	34,42	2,35	63,23
Celkem	120	123,97	168,43	3 229	683 483	44,05	5,14	50,81

¹⁾ Průměrný roční přepočtený počet pracovníků celkem (včetně smluvních)

²⁾ ZPBD - zdravotničtí pracovníci nelékaři s odbornou způsobilostí bez odborného dohledu dle zákona č. 96/2004 Sb. o nelékařských povoláních § 5–§ 21a

Počet lékařů a vyšetření na 10 tisíc obyvatel dle okresů



Zajištění ambulantní péče dle chirurgických oborů

Druh zdravotnického zařízení	Počet ZZ a pracovišť	Počet pracovníků ¹⁾		Počet jednodenních chirurgií	Počet ošetření (vyšetření)			
		lékaři	ZPBD ²⁾		celkem	v tom (v %)		
						první ošetření	konsiliární vyšetření	kontrolní vyšetření
Chirurgie ³⁾	63	72,73	106,94	1 791	441 363	39,91	4,63	55,46
Neurochirurgie	1	5,61	4,53	-	7 250	66,02	2,39	31,59
Plastická chirurgie ⁴⁾	11	5,57	9,27	-	31 353	51,28	1,77	46,95
Kardiochirurgie	1	3,90	2,09	-	2 497	42,97	1,16	55,87
Traumatologie	2	4,40	10,78	-	25 206	60,44	1,52	38,04
Ortopedie	42	31,76	34,82	1 438	175 814	49,93	7,69	42,38
Celkem	120	123,97	168,43	3 229	683 483	44,05	5,14	50,81

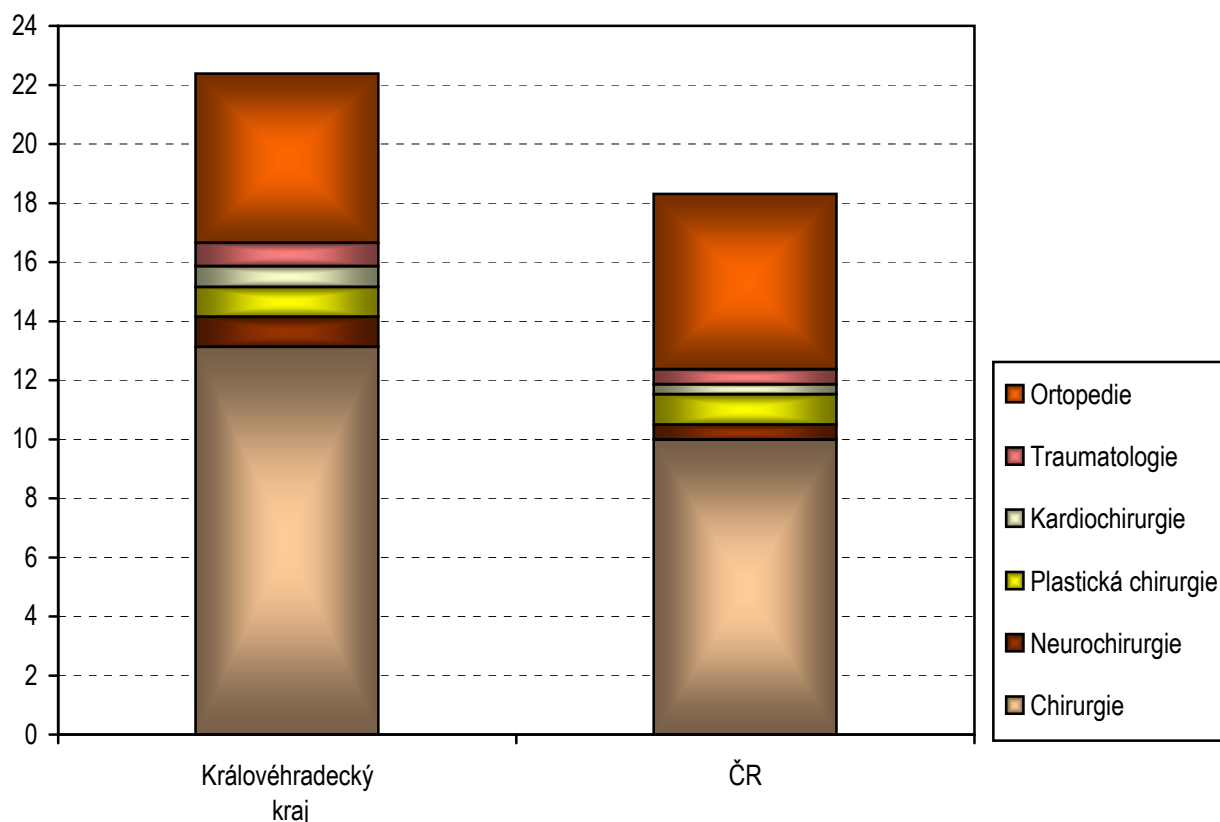
¹⁾ Průměrný roční přepočtený počet pracovníků celkem (včetně smluvních)

²⁾ ZPBD - zdravotničtí pracovníci nelékaři s odbornou způsobilostí bez odborného dohledu dle zákona č. 96/2004 Sb. o nelékařských povoláních § 5–§ 21a

³⁾ Včetně dětské, hrudní a cévní chirurgie

⁴⁾ Včetně léčby popálenin a korektivní dermatologie

Počet lékařů na 100 tisíc obyvatel



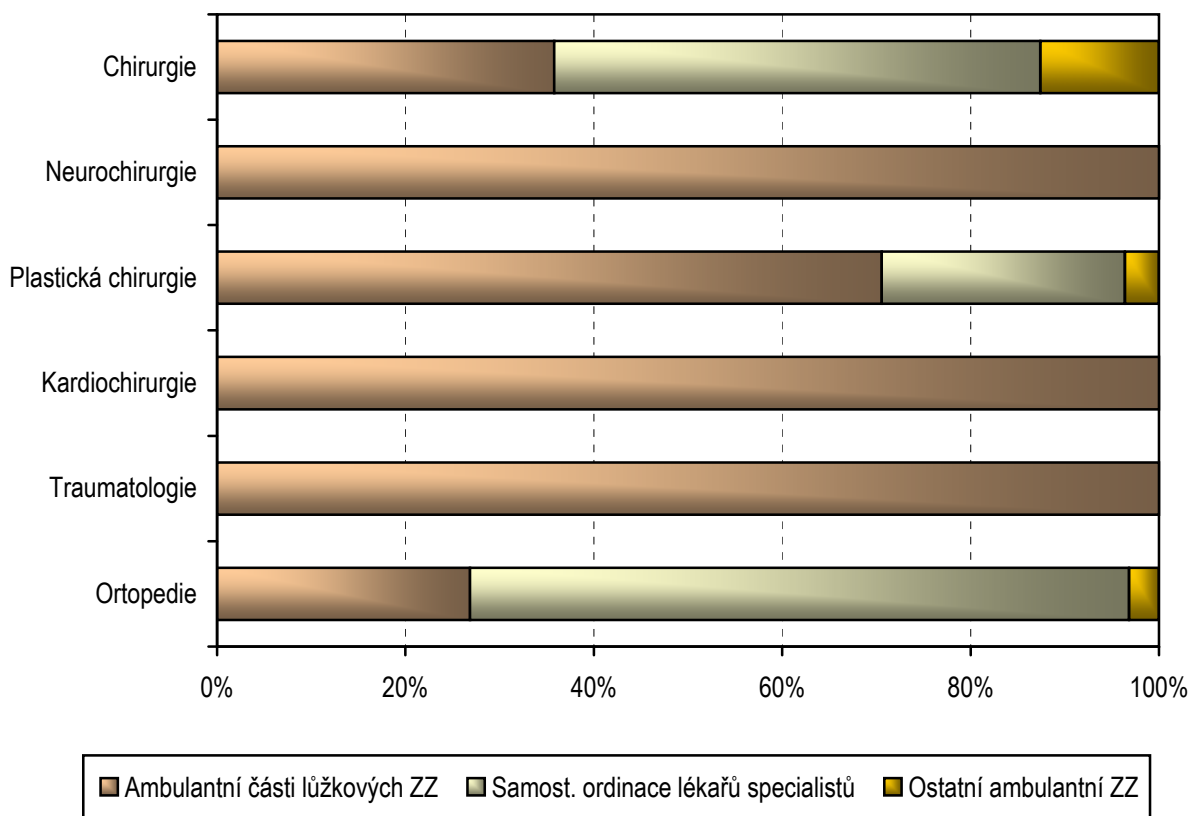
Zajištění chirurgické ambulantní péče dle okresů

Kraj, okres	Počet ZZ a pracovišť	Počet pracovníků ¹⁾		Počet jedno-denních chirurgií	Počet ošetření (vyšetření)				Počet ošetření na 1 lékařské místo
		lékaři	ZPBD ²⁾		celkem	v tom (v %)			
						první ošetření	konsiliární vyšetření	kontrolní vyšetření	
Hradec Králové	37	53,54	71,57	1 960	235 441	45,68	8,07	46,25	4 397,5
Jičín	18	15,45	20,15	40	85 231	43,56	4,58	51,86	5 516,6
Náchod	18	14,36	24,90	406	108 880	47,58	2,73	49,69	7 582,2
Rychnov nad Kněžnou	14	12,41	18,86	135	87 152	45,53	2,15	52,32	7 022,7
Trutnov	33	28,21	32,95	688	166 779	38,94	4,41	56,65	5 912,1
Královéhradecký kraj	120	123,97	168,43	3 229	683 483	44,05	5,14	50,81	5 513,3
ČR	1 618	1 923,80	2 980,63	46 443	11 790 526	42,36	5,66	51,98	6 128,8

¹⁾ Průměrný roční přepočtený počet pracovníků celkem (včetně smluvních)

²⁾ ZPBD - zdravotničtí pracovníci nelékaři s odbornou způsobilostí bez odborného dohledu dle zákona č. 96/2004 Sb. o nelékařských povoláních § 5–§ 21a

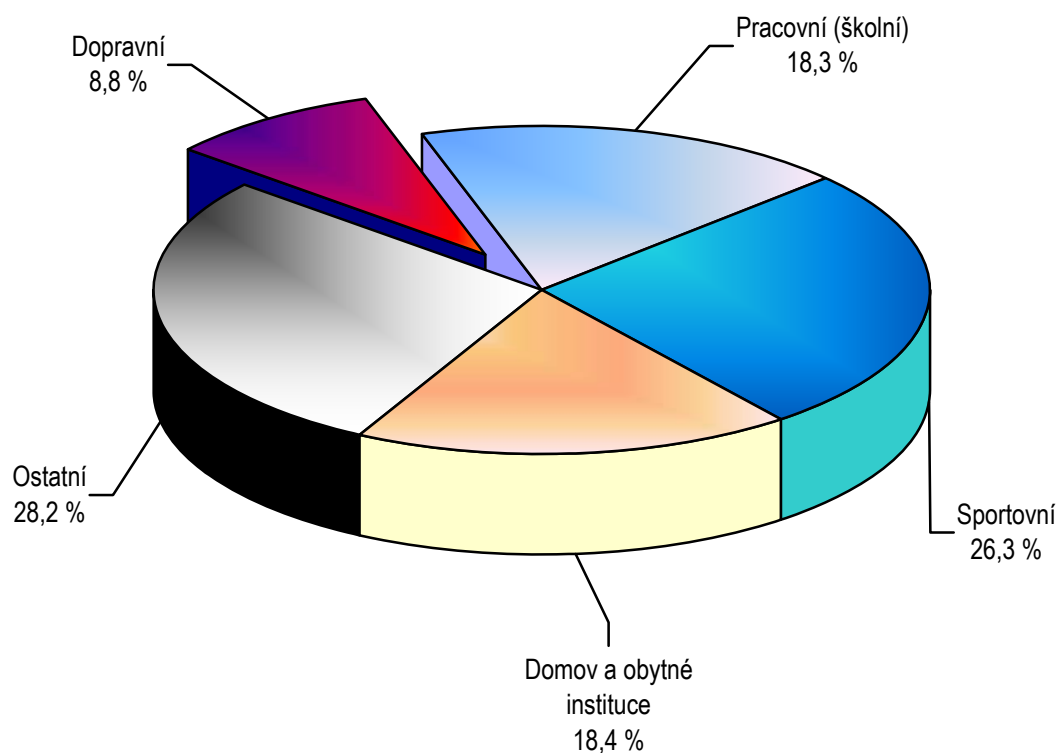
Struktura počtu lékařů chirurgických oborů podle druhu zařízení



Úrazy podle věku a pohlaví

Úrazy podle věku a pohlaví při prvním ošetření	Celkem	Úrazy na 10 tisíc obyvatel				
		dopravní	školní a pracovní	sportovní	domov a obytné instituce	ostatní
		0–14 let				
Muži	10 914	150,17	469,58	747,76	432,40	801,63
Ženy	8 277	87,07	395,91	576,16	411,69	636,50
		15–19 let				
Muži	10 080	527,43	1 597,67	2 374,39	766,47	1 193,92
Ženy	6 722	285,66	1 266,02	1 608,94	721,98	700,16
		20 a více let				
Muži	39 727	202,73	306,45	460,09	332,20	548,71
Ženy	28 576	115,35	200,90	267,04	279,86	391,13
Celkem	104 296	165,96	343,51	495,05	346,45	531,47

Struktura ambulantně ošetřených úrazů



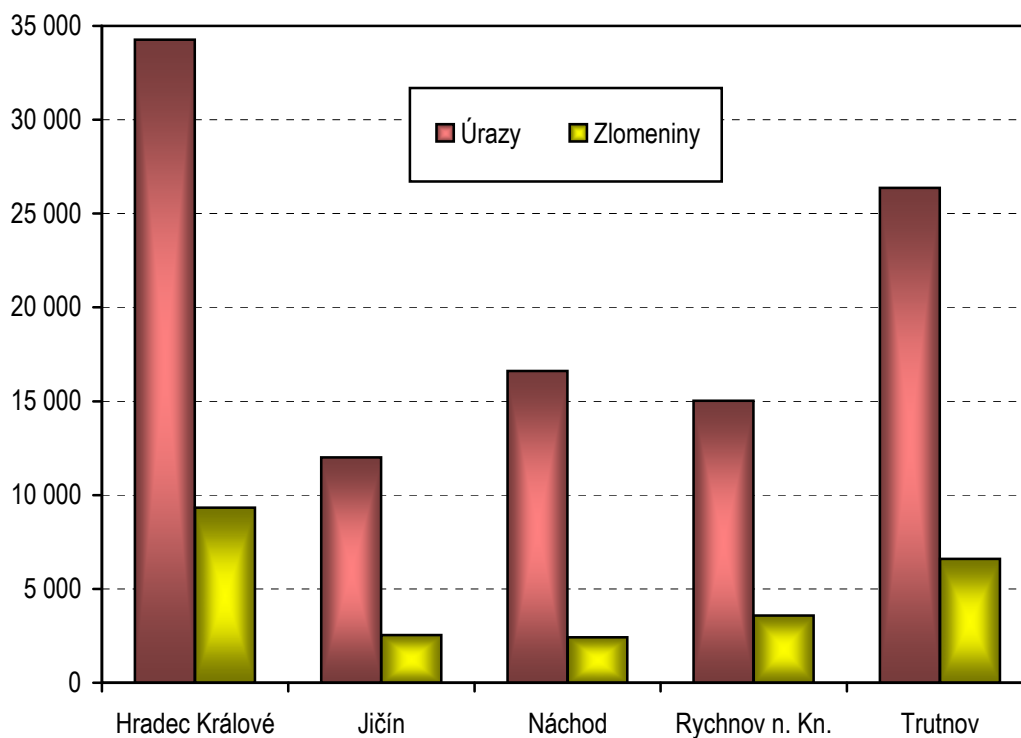
Počet ambulantně ošetřených zlomenin

Oddělení a pracoviště zdravotnického zařízení	Zlomeniny						
	celkem	na 10 tis. obyvatel	z toho u dětí a dorostu na 10 tis. obyvatel		v tom ošetřeno (v %)		
			0–14 let	15–19 let	v ambulantní části lůžkových zdravotnických zařízení	v samostat. ordinacích lékařů specialistů	v ostatních ambulantních zdravot. zařízeních
Chirurgie ¹⁾	18 170	327,95	581,94	1 063,69	49,66	44,40	5,94
Neurochirurgie	564	10,18	7,02	23,45	100,00	-	-
Plastická chirurgie ²⁾	27	0,49	-	0,99	100,00	-	-
Kardiochirurgie	2	0,04	-	-	100,00	-	-
Traumatologie	4 338	78,30	3,08	114,96	100,00	-	-
Ortopedie	1 381	24,93	23,64	71,02	57,93	38,96	3,11
Chirurgické obory	24 482	441,87	615,67	1 274,11	60,27	35,15	4,58

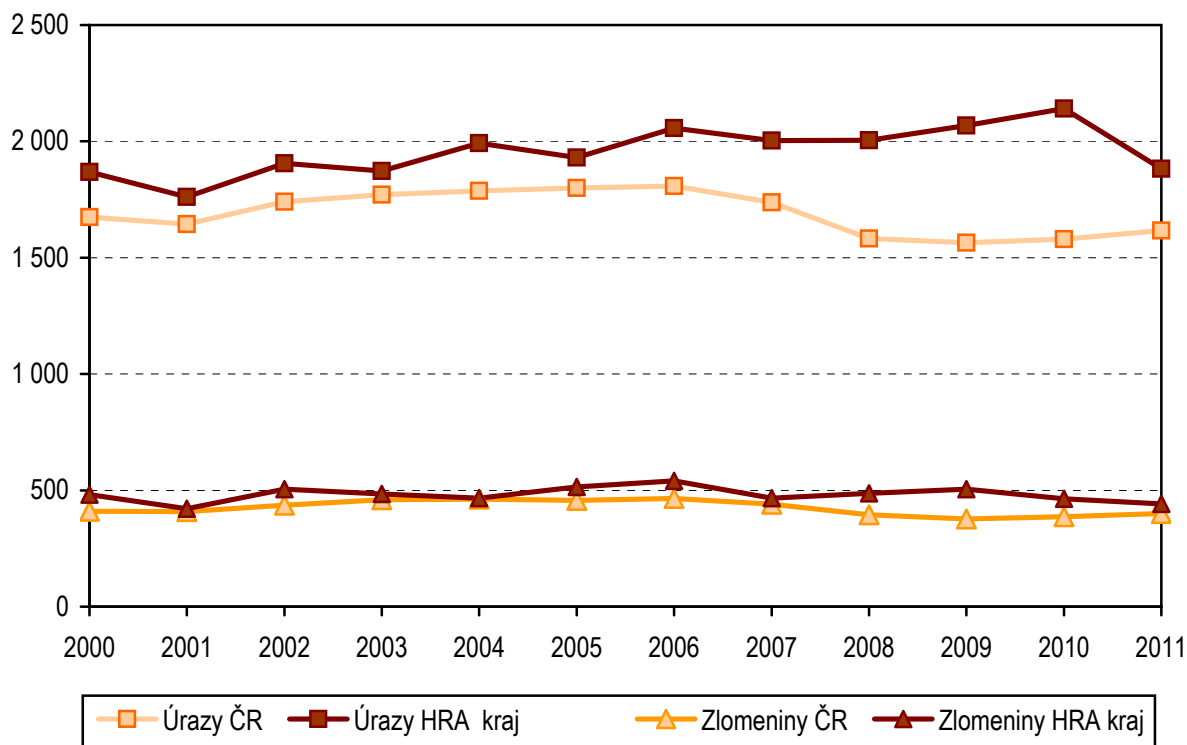
¹⁾ Včetně dětské, hrudní a cévní chirurgie

²⁾ Včetně léčby popálenin a korektivní dermatologie

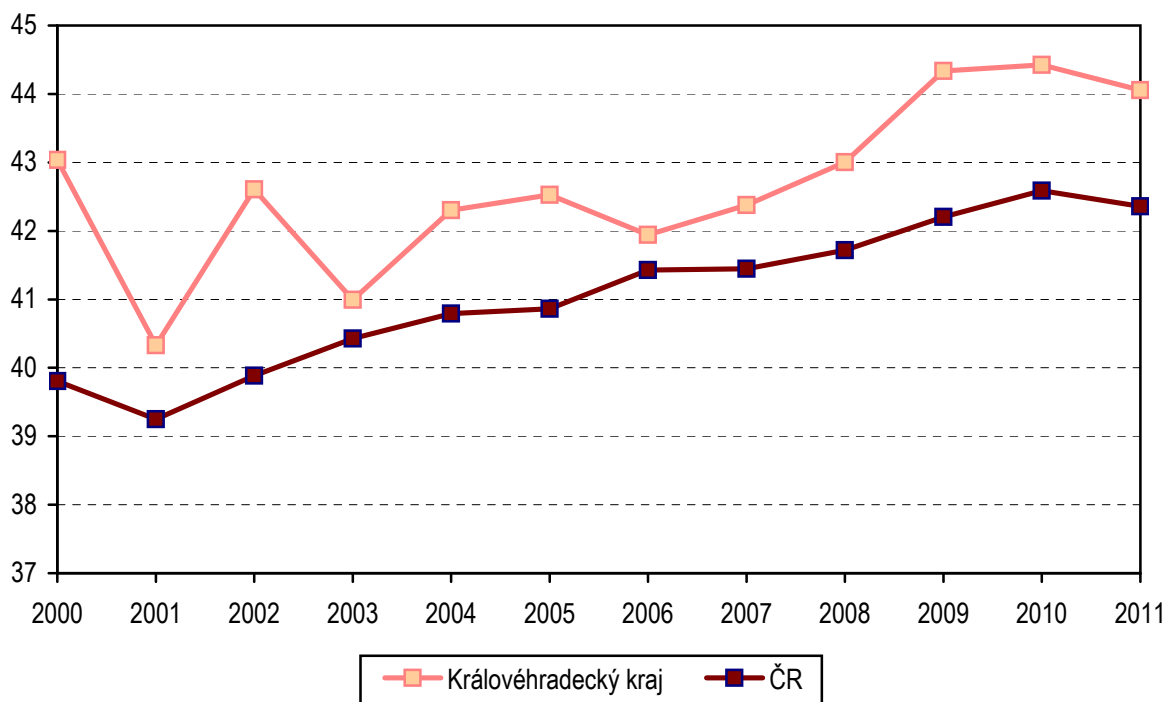
Úrazy (z toho zlomeniny) dle okresů



**Vývoj úrazů (z toho zlomenin) na 10 tisíc obyvatel
v letech 2000–2011**



**Podíl prvních ošetření na celkovém počtu ošetření
v letech 2000–2011**



Využívání lůžkového fondu a zatížení zdravotnických pracovníků na chirurgických odděleních nemocnic v kraji

Ukazatel	Chirurgie ⁴⁾	Neuro- chirurgie	Plastická chirurgie, léčba popálenin	Kardio- chirurgie	Ortopedie
	Kraj				
Počet oddělení	8	1	1	1	4
Počet pracovníků ¹⁾					
lékaři	89,09	19,95	3,28	23,70	29,82
ZPBD (§ 5–§ 21a) ²⁾	278,00	76,55	10,00	79,05	88,32
sestra u lůžka (§ 5–§ 6) ²⁾	235,60	63,55	6,00	61,11	73,32
Průměrný počet lůžek	489,22	89,00	15,00	64,00	164,00
Průměrný denní stav obsazených lůžek					
celkem	318,6	59,7	5,6	41,4	109,8
na 1 lékaře	3,6	3,0	1,7	1,7	3,7
na 1 sestru u lůžka (§ 5–§ 6)	1,4	0,9	0,9	0,7	1,5
Počet lékařů na 100 lůžek	18,80	22,42	21,87	37,03	18,18
Počet ZPBD na 100 lůžek	58,65	86,01	66,67	123,52	53,85
Počet hospitalizovaných	18 276	2 243	897	1 492	5 660
Nemocniční letalita (v promilích)	13,5	20,5	-	23,5	1,2
Využití lůžek ve dnech	237,8	244,7	137,0	235,9	244,3
Průměrná ošetrovací doba	6,4	9,7	2,3	10,1	7,1
Prostoj lůžek ³⁾	2,2	2,8	3,8	2,1	3,0

¹⁾ Průměrný roční přepočtený počet pracovníků celkem (včetně smluvních)

²⁾ Zdravotničtí pracovníci dle zákona č. 96/2004 Sb.:

ZPBD - zdravotničtí pracovníci nelékaři s odbornou způsobilostí bez odborného dohledu (§ 5–§ 21a)

ZPBD - sestra u lůžka - všeobecné sestry a porodní asistentky (§ 5–§ 6)

³⁾ Ve dnech na 1 hospitalizovaného z lůžek schopných provozu

⁴⁾ Vč. dětské, hrudní a cévní chirurgie