



# Informace ze zdravotnictví Libereckého kraje

Ústavu zdravotnických informací a statistiky  
České republiky

Liberec  
28.4.2004

1

## Potraty v Libereckém kraji v roce 2003

V současné době se na téma potraty v médiích, mezi odbornou i laickou veřejností často diskutuje. Předkládaný materiál má za cíl popsat počet a strukturu potratů, které prodělaly ženy (s českou státní příslušností) s trvalým bydlištěm v Libereckém kraji v roce 2003. Materiál navazuje na Informaci ze zdravotnictví Libereckého kraje č.1/2003.

V roce 2003 bylo v Libereckém kraji zaznamenáno 1 987 potratů, z toho bylo 1 326 umělých přerušení těhotenství (UPT). Počet potratů v Libereckém kraji stejně jako v celé České republice dlouhodobě klesá, i když tento pokles již není tak prudký jako na začátku devadesátých let dvacátého století (viz. graf č. 1).

Při srovnání s Českou republikou je v Libereckém kraji míra potratovosti <sup>1)</sup> dlouhodobě nadprůměrná. Na tisíc žen fertilního věku připadlo v roce 2003 v Libereckém kraji 12,42 umělých přerušení těhotenství, v České republice to bylo 10,67 UPT. Při použití jiné interpretace čísel můžeme říci, že v Libereckém kraji podstoupila UPT v roce 2003 každá 80. potenciální matka a v ČR to byla každá 93. potenciální matka (v roce 1993 to byla v ČR každá 38. potenciální matka). Okresy našeho kraje se mírou potratovosti liší, výrazně podprůměrným je okres Semily a to i z pohledu celé ČR. Značně se mezi sebou liší také území obcí s rozšířenou působností (ORP). Při takto podrobném členění se začínáme pohybovat v nízkých číslech, která jsou náchylnější na vliv náhodných výkyvů. Protože je však rozložení míry potratovosti v těchto deseti územích obdobné jako v roce 2002, lze usuzovat, že to není pouze dílem náhody. Minimální míru potratovosti vykazuje ORP Semily a Jilemnice, podprůměrná je také ve správním obvodu obce Turnov. Naopak výrazně vysoká je potratovost v ORP Česká Lípa, Frýdlant a Tanvald (viz. graf č. 5).

Z hlediska věkové struktury žen dochází k poklesu míry potratovosti téměř ve všech věkových skupinách. V minulosti byl podíl žen absolvujících umělé přerušení těhotenství největší ve věku 20-29 let. U žen v tomto věku míra potratovosti klesala nejrychleji, v roce 2003 tak mají největší míru UPT ženy ve věku 30-34. Pro dnešní mladé ženy se stává využití nabídky moderních antikoncepčních prostředků stále větší samozřejmostí. Vztah potratů a antikoncepce je jednoznačný. Procento žen užívajících antikoncepci (ÚZIS ČR sleduje počet žen užívajících antikoncepci pod lékařským dohledem, tzn. hormonální a nitroděložní) dlouhodobě narůstá, a statistiky potvrzují nepřímou úměru mezi užíváním

---

<sup>1)</sup> Poznámka: Pro výpočet za rok 2003 byl použit počet žen fertilního věku k 31.12.2002 a nikoliv k 1.7.2003, vzhledem k aktuální dostupnosti těchto údajů.

antikoncepce a počty potratů (oč větší je procento žen užívajících antikoncepci, o to nižší je míra potratovosti – viz. grafy č. 1 a 2). Obdobný jednoznačný vztah ovšem neexistuje mezi mírou plodnosti a potratovosti (viz. graf č. 3).

Míry potratovosti se liší v závislosti na rodinném stavu ženy a jejím dosaženém vzdělání. Pro výpočet tohoto ukazatele bylo potřeba znát počty žen ve fertilním věku podle rodinného stavu a vzdělání. V takto podrobném členění se počty obyvatel nezjišťují každý rok, proto byl použit stav zjištěný ve sčítání lidí, domů a bytů SLDB 2001 (tedy k 1.3.2001). Absolutní hodnoty míry potratovosti budou mírně odlišné, ale pro srovnání postačí. Nejvyšší míra potratovosti (bereme v úvahu již pouze UPT) byla u svobodných a rozvedených žen a u žen se středním odborným vzděláním bez maturity, nejnižší pak u vdov a vysokoškolaček. Srovnání potratovosti podle rodinného stavu a nejvyššího dosaženého vzdělání ženy znázorňují grafy č. 8 a 9.

Negativním rysem jsou opakované potraty. Ty tvořily u žen z našeho kraje v roce 2003 téměř 49 % všech interrupcí a 9,5 % žen uvedlo v anamnéze 3 a více potratů (viz. Tab. 1). Je třeba říci, že 5,5 % žen užívalo před potratem hormonální nebo nitroděložní antikoncepci.

**Tab. 1**

	Počet dosavadních umělých přerušení těhotenství (UPT) ženy absolvující UPT				
	žádné	1	2	3 a více	celkem
počet UPT	680	346	174	126	1 326
v %	51,3	26,1	13,1	9,5	100,0

**Tab. 2**

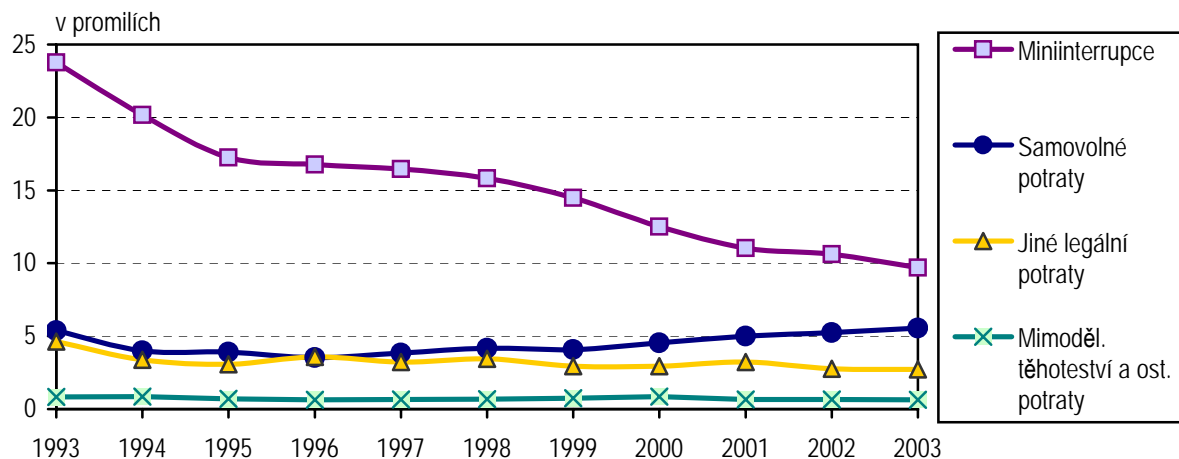
	Počet dosavadních porodů ženy absolvujících UPT				
	žádné	1	2	3 a více	celkem
počet UPT	327	354	462	183	1 326
v %	24,7	26,7	34,8	13,8	100,0

Největší skupinu žen tvořily ženy po dvou porodech, žen bez porodu představovaly čtvrtinu žen absolvujících UPT (viz. Tab. 2).

Kromě 1 987 potratů žen s českou státní příslušností, na který je text zaměřen, bylo v roce 2003 evidováno ještě 140 potratů cizinek, které měly v Libereckém kraji trvalý nebo dlouhodobý pobyt.

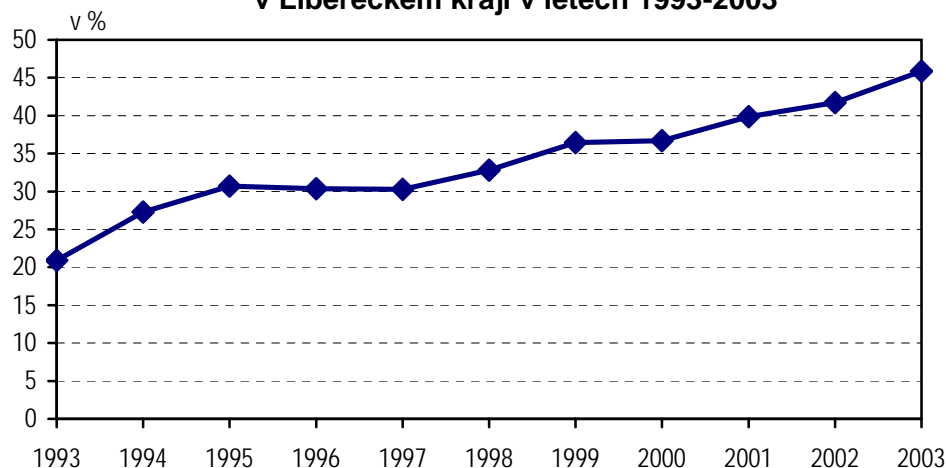
Zpracoval ÚZIS ČR  
 Liberecký krajský odbor  
 Voroněžská 144, 460 01 Liberec 1  
 tel.: 485 217 201  
 e-mail: [pavlovova@uzis.cz](mailto:pavlovova@uzis.cz)  
<http://www.uzis.cz>

**Graf č. 1 - Vývoj potratovosti \*) v Libereckém kraji**



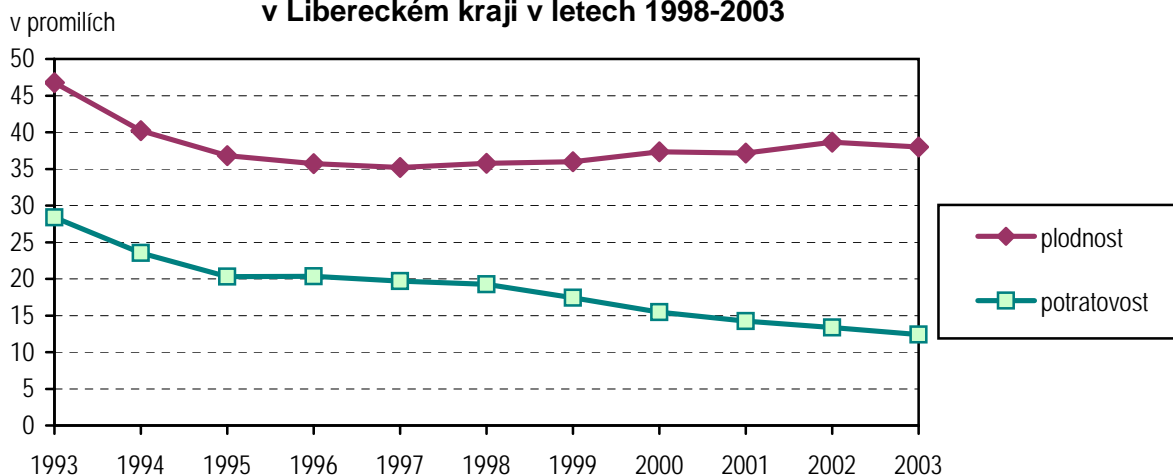
\*) počet potratů na počet žen fertilního věku (15-49 let) v příslušném roce

**Graf č. 2 - Procento žen fertilního věku užívajících antikoncepci\*) v Libereckém kraji v letech 1993-2003**



\*) hormonální nebo nitroděložní

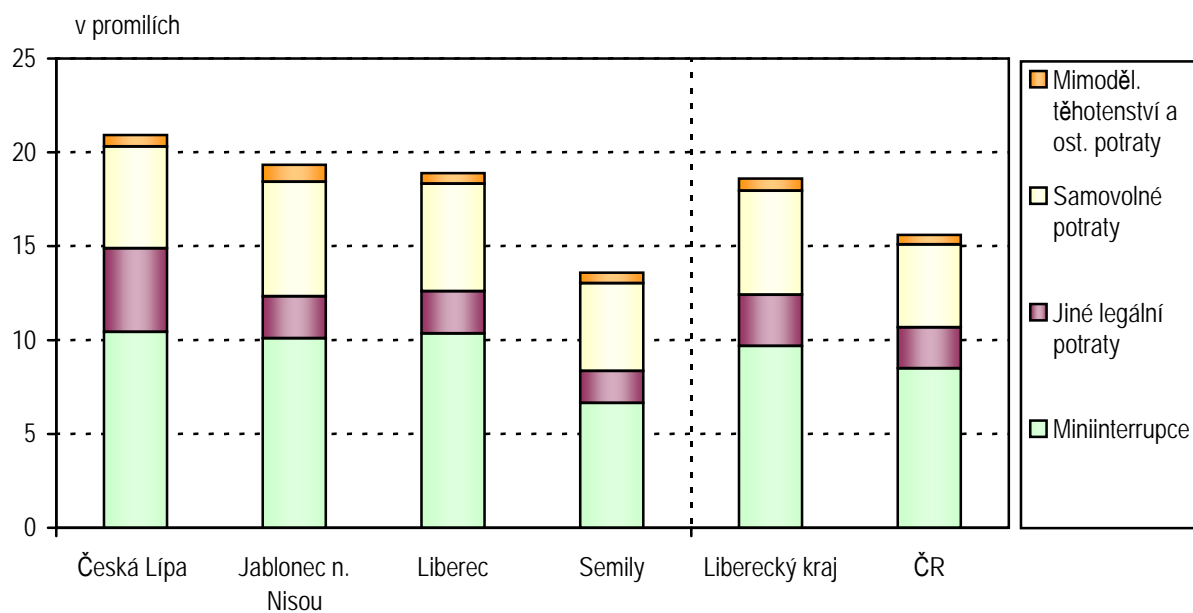
**Graf č. 3 - Vývoj potratovosti \*) a plodnosti \*\*) v Libereckém kraji v letech 1998-2003**



\*) počet potratů na počet žen fertilního věku (15-49 let) v příslušném roce

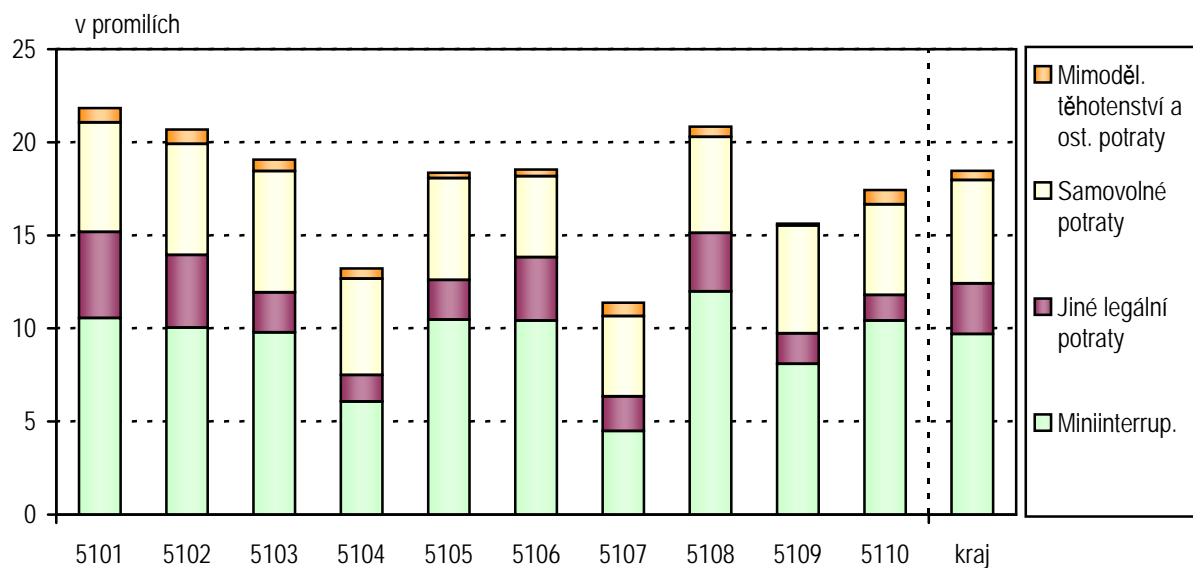
\*\*) hrubá plodnost (tzn. včetně mrtvě narozených) - počet narozených na počet žen fertilního věku

**Graf č. 4 - Potratovost\*) v okresech Libereckého kraje  
v roce 2003**



\*) počet potratů na počet žen fertilního věku v daném území

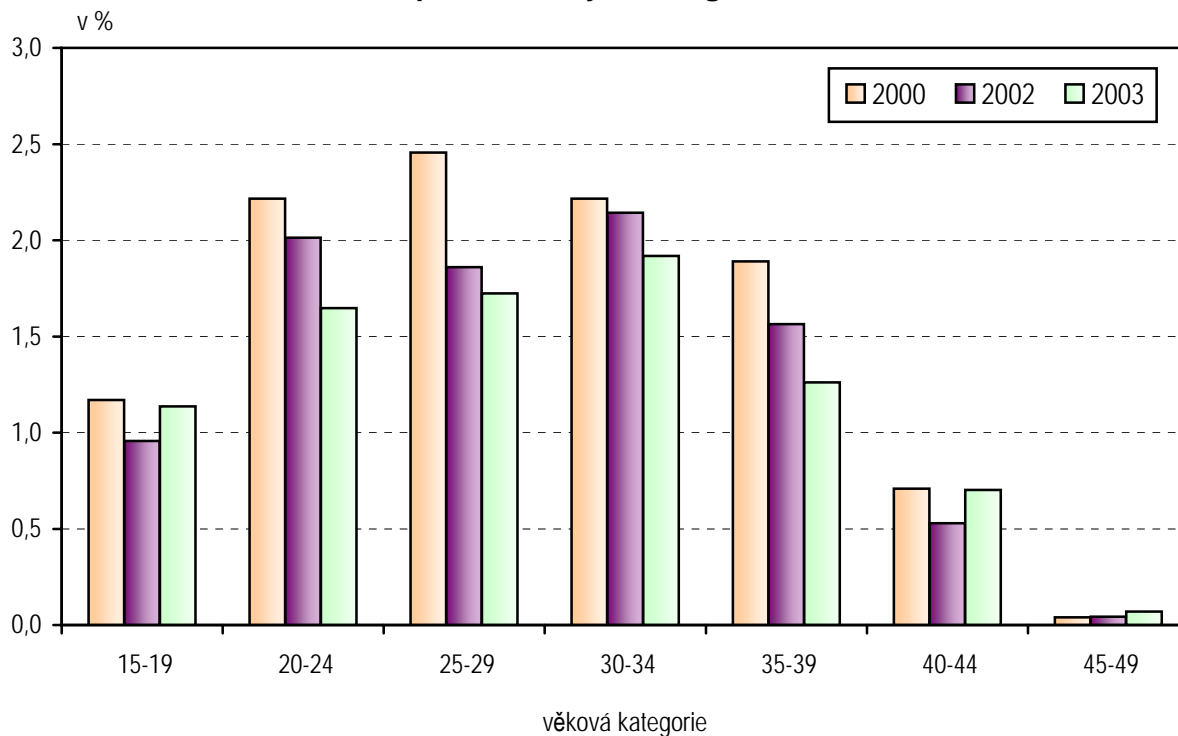
**Graf č. 5 - Potratovost\*) v územích obcí s rozšířenou působností  
Libereckého kraje v roce 2003**



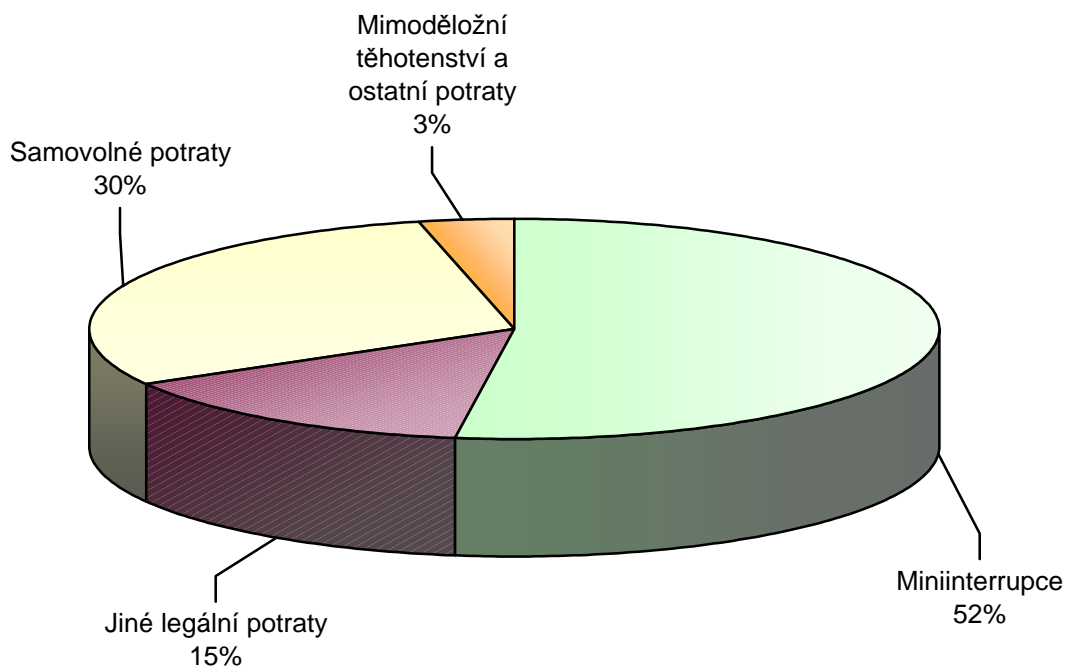
5101 - Česká Lípa	5104 - Jilemnice	5107 - Semily	5110 - Železný Brod
5102 - Frýdlant	5105 - Liberec	5108 - Tanvald	
5103 - Jablonec n. N.	5106 - Nový Bor	5109 - Turnov	

\*) počet potratů na počet žen fertilního věku v daném území

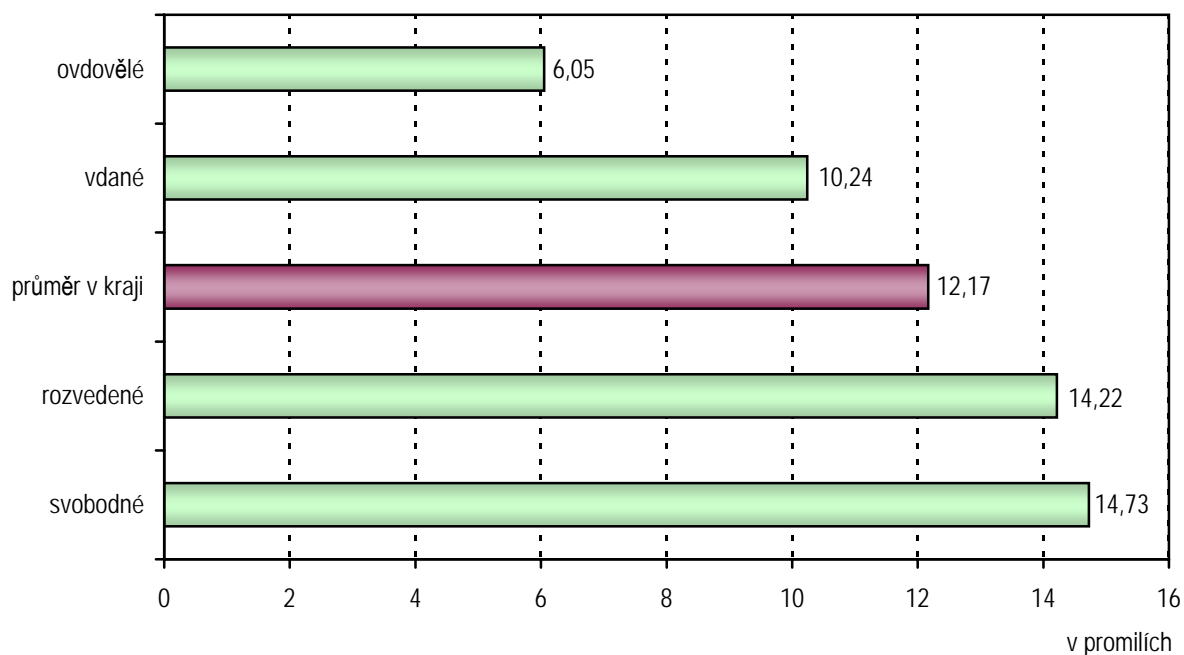
**Graf č. 6 - Procento žen absolvujících umělé přerušení těhotenství  
v Libereckém kraji v letech 2000, 2002 a 2003  
podle věkových kategorií**



**Graf č. 7 - Struktura potratů podle druhu v Libereckém kraji  
v roce 2003**

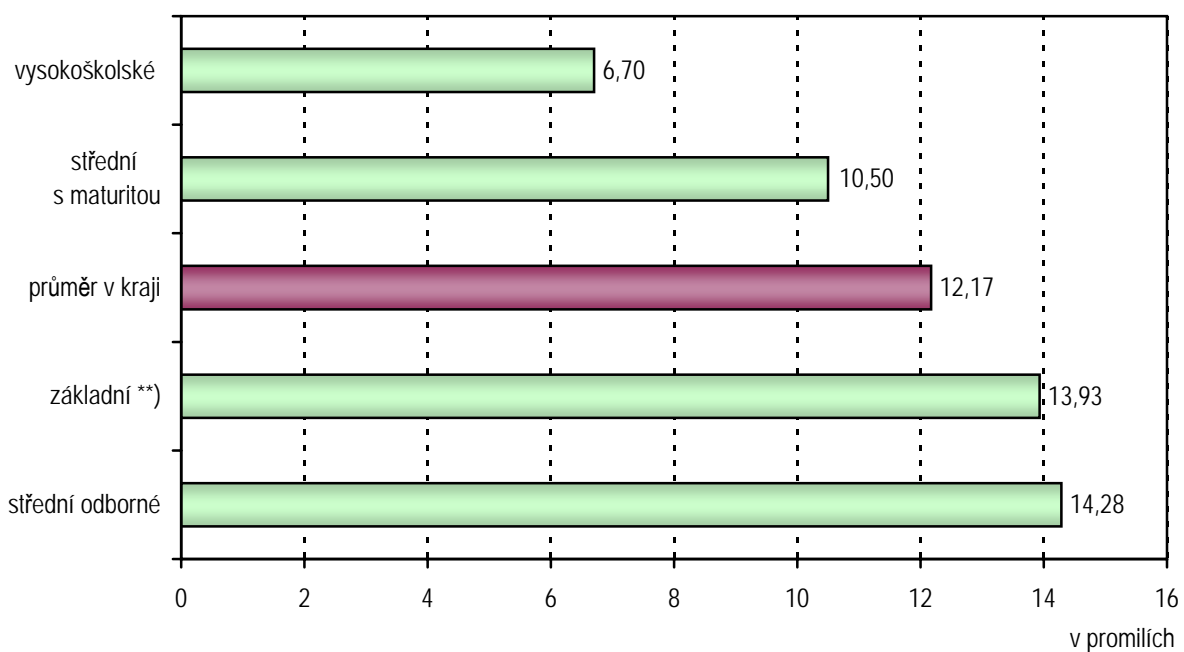


**Graf č. 8 - Míra potratovosti \*) podle rodinného stavu ženy v Libereckém kraji v roce 2003**



\*) počet umělých přerušení těhotenství na počet žen fertilního věku (15-49 let) s příslušným rodinným stavem (použita data ze SLDB, tedy počet žen k 1.3.2001)

**Graf č. 9 - Míra potratovosti \*) podle nejvyššího dosaženého vzdělání ženy v Libereckém kraji v roce 2003**



\*) počet umělých přerušení těhotenství na počet žen fertilního věku (15-49 let) s příslušným vzděláním (použita data ze SLDB, tedy počet žen k 1.3.2001)

\*\*\*) včetně neukončeného