



Informace ze zdravotnictví Libereckého kraje

Ústavu zdravotnických informací a statistiky
České republiky

Hradec Králové
4. 10. 2013

9

Chirurgická péče - činnost v Libereckém kraji v roce 2012

Surgical Service - Activity in the Liberecký Region in 2012

Souhrn

Informace ze zdravotnictví kraje o chirurgické péči v Libereckém kraji za rok 2012 obsahuje údaje o ambulantní péči z oblasti sítě zdravotnických zařízení, personálního zajištění, činnosti včetně úrazovosti a také základní ukazatele lůžkové péče nemocnic. Údaje jsou členěny dle druhu zdravotnického zařízení, území a dle jednotlivých oborů.

Summary

Information on health service activity in the branches of surgery in the Liberecký region in 2012 contains data about out-patient care from area of health service network, personnel capacity, activity including statistics of injuries, and also basic indicators of in-patient care in hospitals. Data are presented by type of health establishment, territory and by particular branches of surgery.

Podkladem pro zpracování byly údaje z ročního výkazu o činnosti oboru, který vyplňuje každé ambulantní pracoviště chirurgie všech zřizovatelů, včetně ambulantních částí lůžkových zařízení. Údaje o lůžkové péči byly převzaty z výkazu L (MZ) 1-02 o lůžkovém fondu. Výkazy byly součástí Programu statistických zjišťování Ministerstva zdravotnictví ČR na rok 2012. Formuláře výkazů a pokyny jsou vystaveny na internetu www.uzis.cz. Údaje pro výpočty relací na obyvatelstvo byly získány z materiálů ČSÚ.

Do chirurgických oborů se kromě samostatné *chirurgie* řadí také *cévní chirurgie, hrudní chirurgie, ortopedie, traumatologie, kardiochirurgie, korektivní dermatologie, plastická chirurgie (včetně léčby popálenin), neurochirurgie a dětská chirurgie*. V kraji jsou zastoupeny vesměs všechny chirurgické obory, a to jak v ambulantní péči, tak také v lůžkové péči. Všechna ambulantní oddělení výše jmenovaných oborů, včetně ambulantních částí nemocnic, bez ohledu na zřizovatele, odevzdávají samostatně vyplněné statistické výkazy. Data z těchto výkazů poskytují základní informace o činnosti jednotlivých oborů a umožňují kvantifikovat potřeby při zajišťování zdravotní péče a zároveň vypovídají o zdravotním stavu obyvatelstva.

Ambulantní péče

V tomto oboru zabezpečovalo odbornou péči v kraji na 68 pracovištích 63,17 lékařů a 102,96 ZPBD. Jde o průměrný roční přepočtený počet pracovníků včetně smluvních. Z důvodů porovnání jsou u vývojových grafů relace počítány na přepočtený počet lékařů včetně smluvních. Z celkového počtu lékařů pracovala přesná polovina (50,0 %) v ambulantních částech nemocnic) a v samostatných ordinacích pracovalo 46,9 % lékařů. Na 10 tisíc obyvatel kraje připadlo 1,44 lékaře, v ČR to bylo 1,81.

Z uvedených 471 tisíc výkonů největší objem představovala kontrolní vyšetření, kterých bylo v roce 2012 provedeno téměř 232 tisíc (49 %), prvních ošetření 218 tisíc (46 %) a konsiliárních vyšetření bylo provedeno 21 tisíc (5 %). Ze všech sledovaných chirurgických oborů bylo nejvíce zdravotní péče (ošetření-vyšetření) poskytnuto v oborech – chirurgie pro dospělé (vč. dětské, hrudní a cévní chirurgie) 289 385 návštěv, tj. 61,5 % a v ortopedických ambulancích - 112 900 návštěv (24,0 %). Na zbývající chirurgické obory připadlo 68 299 návštěv (14,5 %). Z těchto oborů bylo nejvíce ošetření na odděleních traumatologie (44 025).

V roce 2012 byla chirurgická péče v kraji nejčastěji poskytována v ambulantních částech lůžkových zařízeních (58 %), v samostatných ordinacích lékaře specialisty (39 %) a v ostatních ambulantních zařízeních pouze 3 %. Z okresů kraje nejvíce pacientů bylo ošetřeno v okrese Liberec - přes 136 tisíc, na 1 lékaře tím připadlo 8 383 ošetření. Krajský průměr počtu ošetření na 1 lékaře byl 7 450 ošetření (ČR 6 218 ošetření). Nejvyšší počet ošetření na 1 lékaře byl v okrese Česká Lípa 11 172 ošetření a nejnižší v okrese Semily 5 204. V kraji bylo vykázáno 83 308 (ČR 1 739 243) úrazů, což představuje 38 % z celkového počtu prvních ošetření. Více než polovina všech úrazů (60 447) byla ošetřena v ambulantních částech lůžkových zdravotnických zařízeních. Ve věkové kategorii 0–14 let bylo 12 773 úrazů, tzn. 1 894 úrazů na 10 tisíc dětí daného věku. V další věkové kategorii adolescentů (15–19 let) bylo ošetřeno 10 495 případů, tj. 4 620 úrazů na 10 tisíc dorostu. A ve věkové skupině 20 a více let bylo 60 040 úrazů - tj. 1 723 úrazů na 10 tisíc obyvatel dané věkové skupiny. Ve struktuře uváděných úrazů (mimo úrazů „ostatních“) bylo nejvíce úrazů „sportovních“ (22 %), následují úrazy „domov a obytné instituce“ (21 %), "pracovní (školní) úrazy“ (16 %) a „dopravní úrazy“ (13 %). Charakteristické je rozdělení počtu evidovaných úrazů podle pohlaví, kdy u všech druhů úrazů i ve všech věkových skupinách převažovali muži nad ženami. Z hlediska druhu zranění se samostatně sledují pouze zranění kosterní soustavy – zlomeniny, kterých bylo ošetřeno 26 304 tzn., že zhruba každý třetí úraz měl za následek zlomeninu. V přepočtu na 10 tisíc obyvatel podle věku bylo ošetřeno ve věkové skupině 0–14 let 527 zlomenin a u adolescentů (15–19 let) 960 zlomenin.

Lůžková péče

Lůžkovou péči chirurgických oborů v nemocnicích kraje zajišťovalo celkem 16 oddělení: *chirurgie (včetně dětské chirurgie) 8, neurochirurgie 1, traumatologie 1, ortopedie 5 oddělení a jedno oddělení plastické chirurgie v Ústavu chirurgie ruky a plastické chirurgie ve Vysoké nad Jizerou. Na těchto chirurgických lůžkách (652 lůžek) bylo hospitalizováno cca 33 116 pacientů. Průměrná ošetřovací doba se pohybovala od 4,2 dne na oddělení plastické chirurgie do 6,4 dne na oddělení neurochirurgie a traumatologie. Na 100 lůžek (chirurgických oborů) v průměru připadlo 18,79 lékařů a 57,86 ZPBD. Využití lůžek ve dnech maximální lůžkové kapacity bylo v kraji nejvyšší v oboru neurochirurgie (353,1 dne), nejnižší využití bylo v oboru chirurgie 221,9 dne.*

Zpracovala: Ivana Trávková
ÚZIS ČR, Regionální pracoviště Hradec Králové
Habrmanova 19/1, 500 02 Hradec Králové
tel.: 495 058 321, fax: 495 058 322
e-mail: drahokoupilova@uzis.cz
<http://www.uzis.cz>

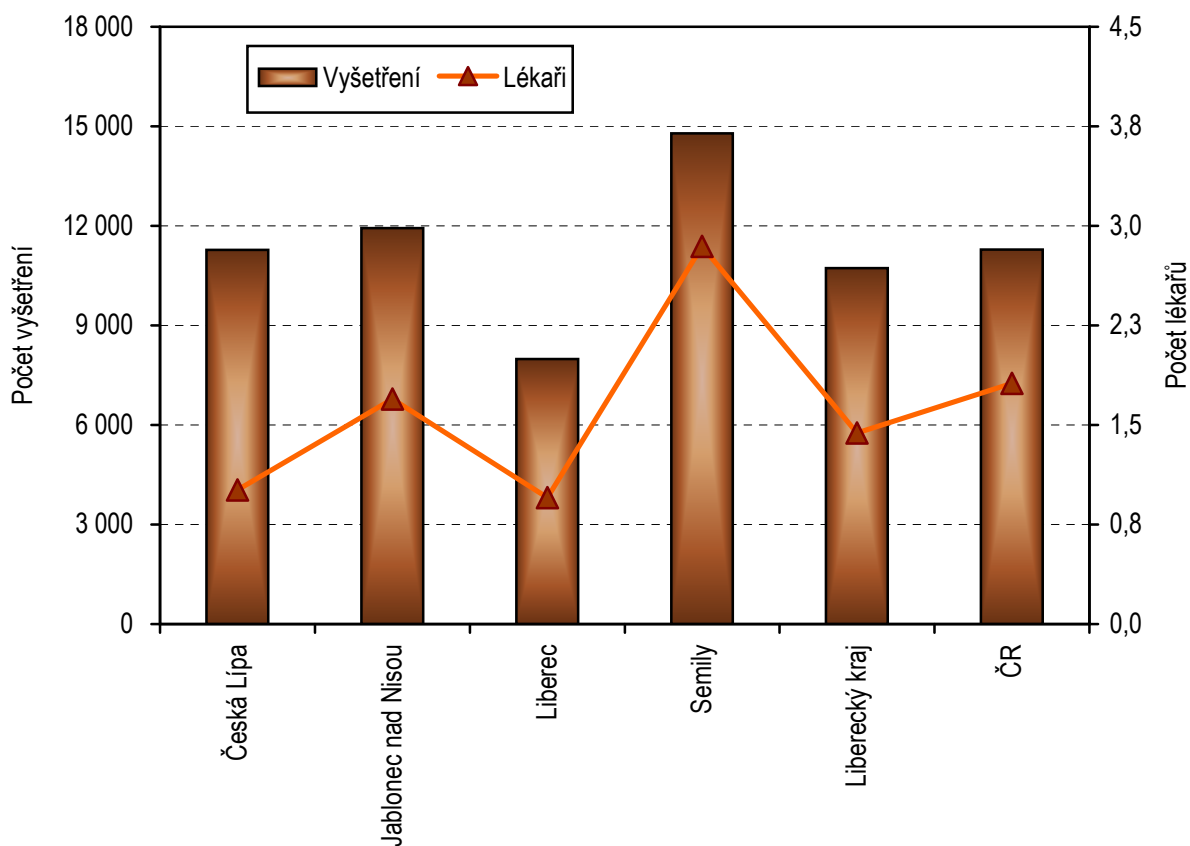
Zajištění ambulantní péče chirurgických oborů dle druhu zdravotnických zařízení

Druh zdravotnického zařízení	Počet ZZ a pracovišť	Počet pracovníků ¹⁾		Počet jedno-denních chirurgií	Počet ošetření (vyšetření)			
		lékaři	ZPBD ²⁾		celkem	v tom (v %)		
						první ošetření	konsiliární vyšetření	kontrolní vyšetření
Chirurgické obory celkem								
Ambulantní část lůžkových ZZ	19	31,57	65,40	274	275 969	48,12	4,16	47,72
Samostatné ordinace lékařů specialistů	47	29,60	33,56	876	182 418	43,96	5,18	50,86
Ostatní ambulantní zařízení	2	2,00	4,00	-	12 197	41,12	-	58,88
Celkem	68	63,17	102,96	1 150	470 584	46,33	4,44	49,23

¹⁾ Průměrný roční přepočtený počet pracovníků celkem (včetně smluvních)

²⁾ ZPBD - zdravotničtí pracovníci nelékaři s odbornou způsobilostí bez odborného dohledu dle zákona č. 96/2004 Sb. o nelékařských povoláních § 5–§ 21a

Počet lékařů a vyšetření na 10 tisíc obyvatel dle okresů



Zajištění ambulantní péče dle chirurgických oborů

Druh zdravotnického zařízení	Počet ZZ a pracovišť	Počet pracovníků ¹⁾		Počet jednodenních chirurgií	Počet ošetření (vyšetření)			
		lékaři	ZPBD ²⁾		celkem	v tom (v %)		
						první ošetření	konsiliární vyšetření	kontrolní vyšetření
Chirurgie ³⁾	33	35,76	50,30	589	289 385	42,77	4,90	52,33
Neurochirurgie	1	1,00	5,00	-	5 418	60,32	4,76	34,92
Plastická chirurgie ⁴⁾	10	4,65	7,90	146	18 856	35,41	0,32	64,27
Traumatologie	2	4,52	18,60	-	44 025	62,32	1,73	35,95
Ortopedie	22	17,24	21,16	415	112 900	50,36	5,02	44,62
Celkem	68	63,17	102,96	1 150	470 584	46,33	4,44	49,23

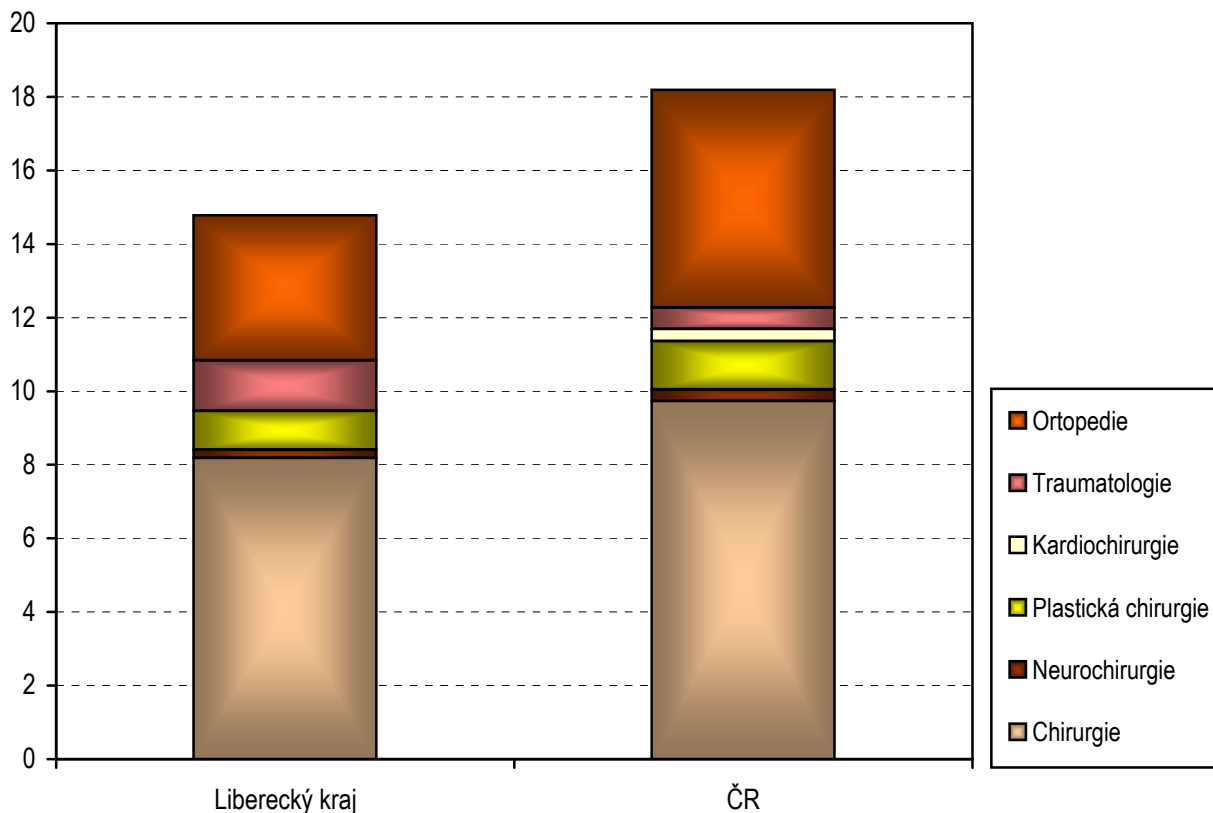
¹⁾ Průměrný roční přepočtený počet pracovníků celkem (včetně smluvních)

²⁾ ZPBD - zdravotničtí pracovníci nelékaři s odbornou způsobilostí bez odborného dohledu dle zákona č. 96/2004 Sb. o nelékařských povoláních § 5–§ 21a

³⁾ Včetně dětské, hrudní a cévní chirurgie

⁴⁾ Včetně léčby popálenin a korektivní dermatologie

Počet lékařů na 100 tisíc obyvatel



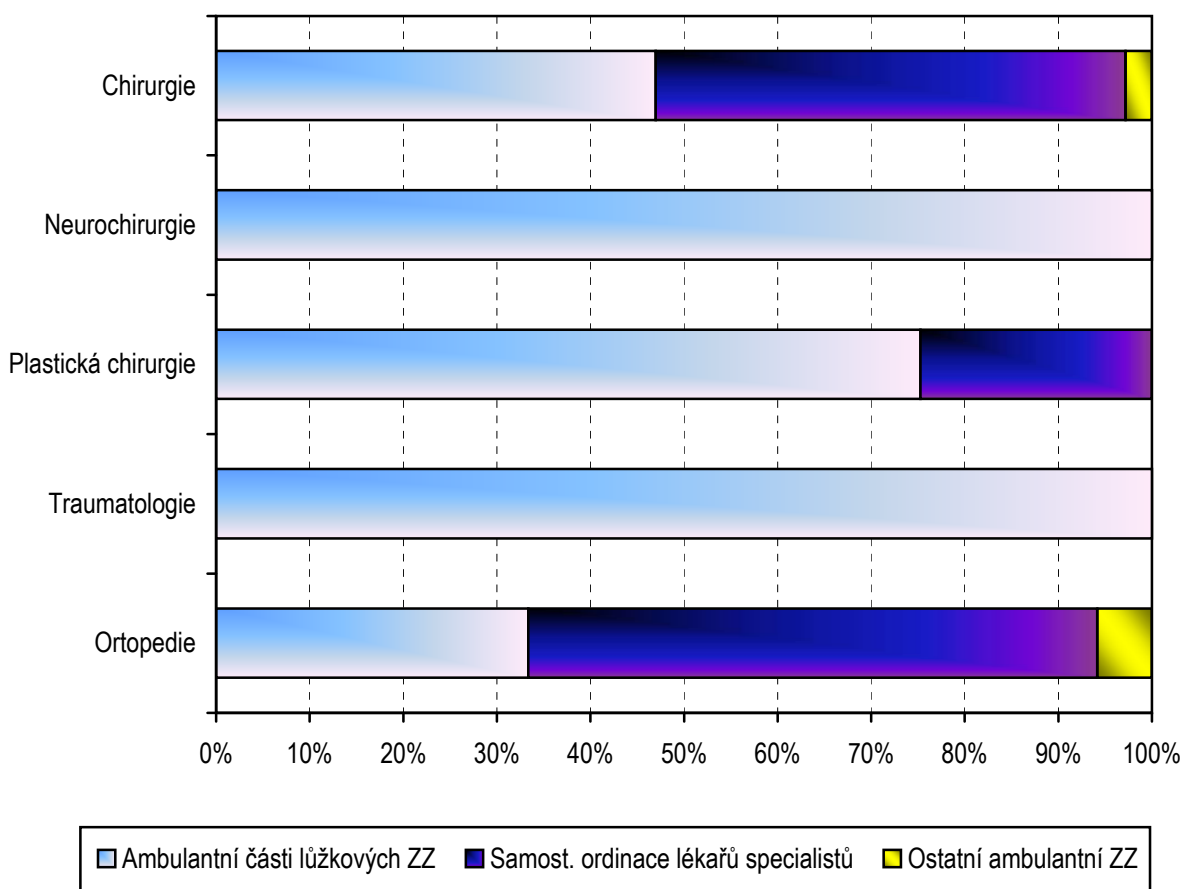
Zajištění chirurgické ambulantní péče dle okresů

Kraj, okres	Počet ZZ a pracovišť	Počet pracovníků ¹⁾		Počet jedno-denních chirurgií	Počet ošetření (vyšetření)				Počet ošetření na 1 lékařské místo
		lékaři	ZPBD ²⁾		celkem	v tom (v %)			
						první ošetření	konsiliární vyšetření	kontrolní vyšetření	
Česká Lípa	11	10,40	15,45	634	116 185	38,41	4,24	57,35	11 171,6
Jablonec nad Nisou	17	15,25	24,15	-	107 332	42,09	7,21	50,70	7 038,2
Liberec	22	16,30	43,31	223	136 635	58,68	3,62	37,70	8 382,5
Semily	18	21,22	20,05	293	110 432	43,50	2,99	53,51	5 204,1
Liberecký kraj	68	63,17	102,96	1 150	470 584	46,33	4,44	49,23	7 449,5
ČR	1 659	1 907,91	2 883,64	52 547	11 862 807	43,17	5,45	51,38	6 217,7

¹⁾ Průměrný roční přepočtený počet pracovníků celkem (včetně smluvních)

²⁾ ZPBD - zdravotničtí pracovníci nelékaři s odbornou způsobilostí bez odborného dohledu dle zákona č. 96/2004 Sb. o nelékařských povoláních § 5–§ 21a

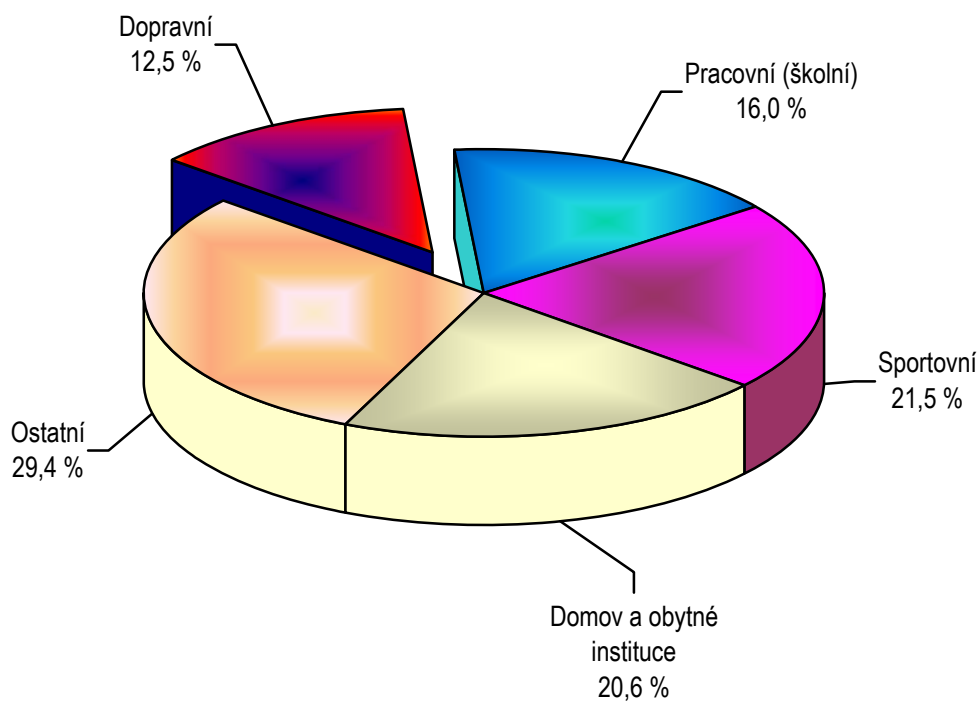
Struktura počtu lékařů chirurgických oborů podle druhu zařízení



Úrazy podle věku a pohlaví

Úrazy podle věku a pohlaví při prvním ošetření	Celkem	Úrazy na 10 tisíc obyvatel				
		dopravní	školní a pracovní	sportovní	domov a obytné instituce	ostatní
		0–14 let				
Muži	7 018	242,31	332,64	524,00	378,09	554,69
Ženy	5 755	195,12	287,51	387,81	322,77	555,88
		15–19 let				
Muži	6 061	524,61	895,42	1 378,16	946,68	1 433,70
Ženy	4 434	333,33	586,74	1 013,62	783,83	1 309,72
		20 a více let				
Muži	33 541	297,35	327,03	436,28	390,54	535,93
Ženy	26 499	165,44	221,72	264,92	345,30	477,73
Celkem	83 308	238,28	303,06	408,99	390,66	558,44

Struktura ambulantně ošetřených úrazů



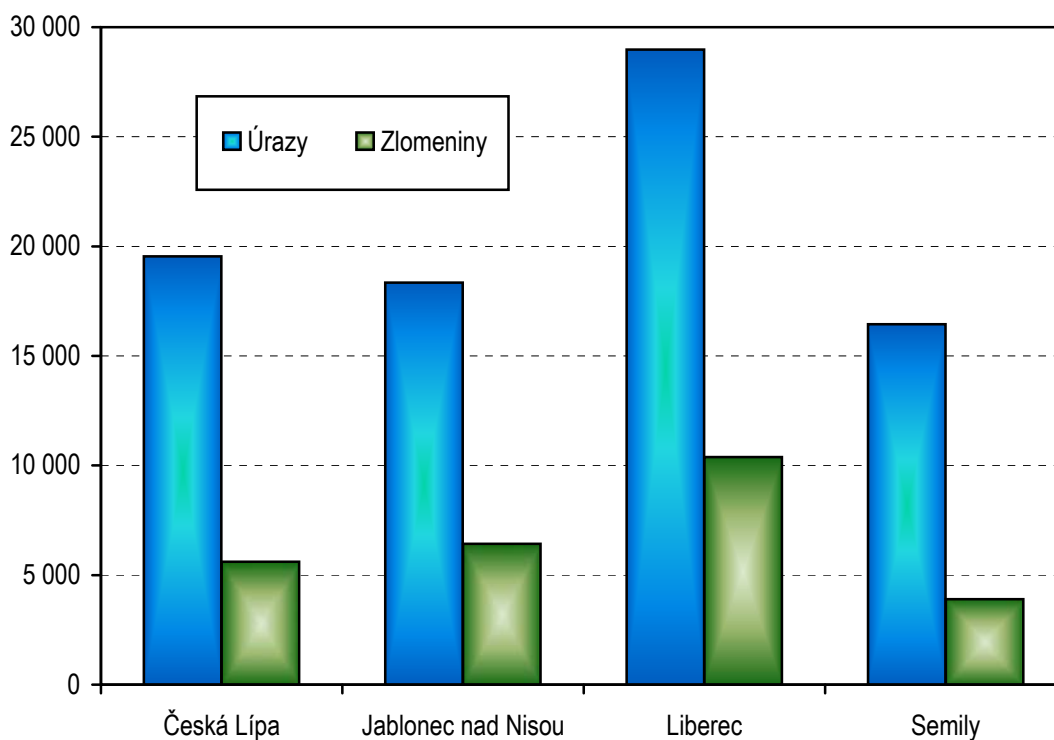
Počet ambulantně ošetřených zlomenin

Oddělení a pracoviště zdravotnického zařízení	Zlomeniny						
	celkem	na 10 tis. obyvatel	z toho u dětí a dorostu na 10 tis. obyvatel		v tom ošetřeno (v %)		
			0–14 let	15–19 let	v ambulantní části lůžkových zdravotnických zařízení	v samostat. ordinacích lékařů specialistů	v ostatních ambulantních zdravot. zařízeních
Chirurgie ¹⁾	16 060	366,17	314,03	686,80	74,00	23,26	2,74
Neurochirurgie	-	-	-	-	-	-	-
Plastická chirurgie ²⁾	185	4,22	2,97	6,60	100,00	-	-
Traumatologie	9 415	214,66	190,38	227,61	100,00	-	-
Ortopedie	644	14,68	19,87	39,18	61,65	24,53	13,82
Chirurgické obory	26 304	599,74	527,24	960,20	83,19	14,80	2,01

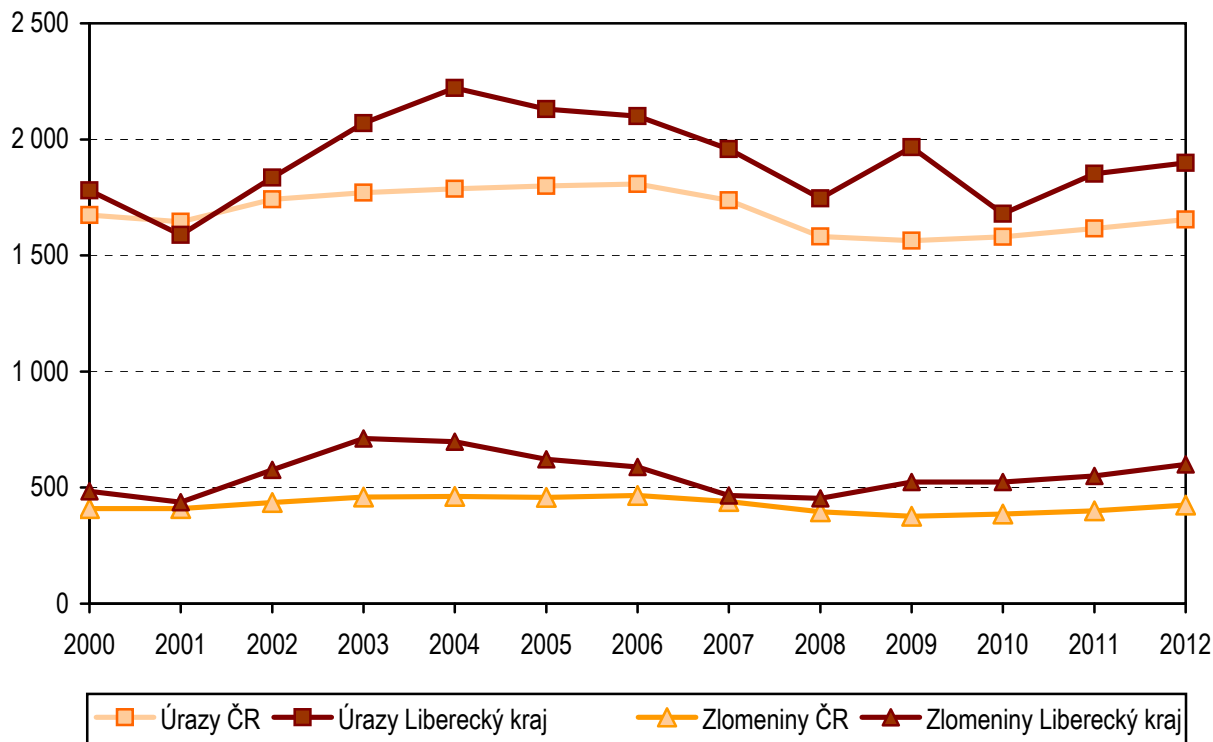
¹⁾ Včetně dětské, hrudní a cévní chirurgie

²⁾ Včetně léčby popálenin a korektivní dermatologie

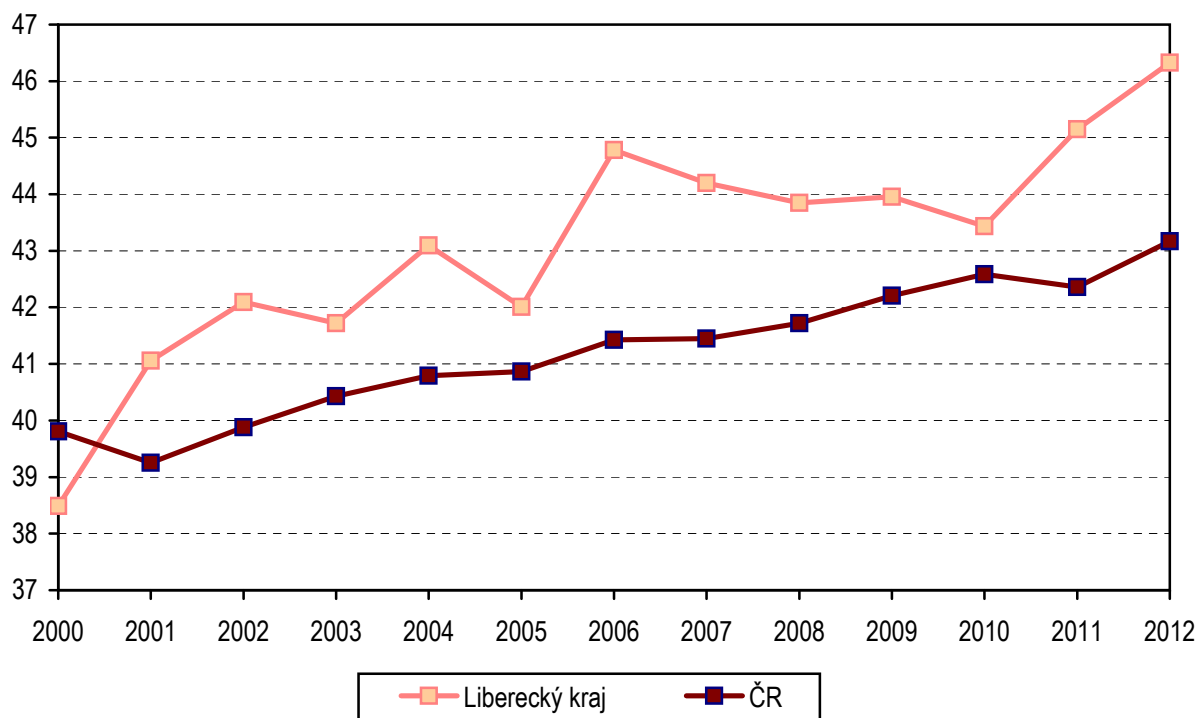
Úrazy (z toho zlomeniny) dle okresů



**Vývoj úrazů (z toho zlomenin) na 10 tisíc obyvatel
v letech 2000–2012**



**Podíl prvních ošetření na celkovém počtu ošetření
v letech 2000–2012**



Využívání lůžkového fondu a zatížení zdravotnických pracovníků na chirurgických odděleních nemocnic a odborných centrech v kraji

Ukazatel	Chirurgie ⁴⁾	Neuro- chirurgie	Plastická chirurgie, léčba popálenin	Traumato- logie	Ortopedie
	Kraj				
Počet oddělení	8	1	1	1	5
Počet pracovníků ¹⁾					
lékaři	65,63	11,00	6,38	11,10	28,40
ZPBD ²⁾ celkem	212,56	42,21	23,68	29,71	69,11
Průměrný počet lůžek	396,00	27,00	52,00	45,00	132,00
Průměrný denní stav obsazených lůžek					
celkem	240,1	26,0	41,7	39,3	85,3
na 1 lékaře	3,7	2,2	6,5	4,4	3,1
Počet lékařů na 100 lůžek	16,57	40,74	12,27	24,67	21,52
Počet ZPBD ²⁾ na 100 lůžek	53,68	156,33	45,54	66,02	52,36
Počet hospitalizovaných	19 527	1 479	3 621	2 242	6 247
Nemocniční letalita (v promilích)	11,2	14,8	-	2,7	-
Využití lůžek ve dnech	221,9	353,1	293,6	319,6	236,5
Průměrná ošetrovací doba	4,5	6,4	4,2	6,4	5,0
Prostoj lůžek ³⁾	1,8	0,1	0,4	0,8	2,3

¹⁾ Součet úvazků včetně smluvních k 31.12.

²⁾ ZPBD - zdravotničtí pracovníci nelékaři s odbornou způsobilostí bez odborného dohledu § 5–§ 21a zákona č. 96/2004 Sb.

³⁾ Ve dnech na 1 hospitalizovaného z lůžek schopných provozu

⁴⁾ Vč. dětské, hrudní a cévní chirurgie