



Informace ze zdravotnictví Pardubického kraje

Ústavu zdravotnických informací a statistiky
České republiky

Pardubice
31.8.2006

7

Rehabilitační a fyzikální medicína - činnost oboru v Pardubickém kraji v roce 2005

*Rehabilitation and physical medicine - activity in branch in Pardubický region
in 2005*

Souhrn

Informace ze zdravotnictví kraje o činnosti oboru rehabilitační a fyzikální medicíny v Pardubickém kraji v roce 2005 obsahuje údaje o ambulantní péči z oblasti sítě zdravotnických zařízení, personálního zajištění, činnosti, stručný přehled nově přijatých pacientů podle skupin diagnóz a také základní ukazatele lůžkové péče nemocnic a odborných léčebných ústavů. Údaje jsou členěny dle druhu zdravotnického zařízení a dle území.

Summary

Information on health service activity in the branch of rehabilitation and physical medicine in Pardubický region in 2005 contains data about out-patient, in particular, about health service network, personnel capacity, activity, a brief overview of newly admitted patients by group of diagnoses and also basic indicators of in-patient care in hospitals and specialized therapeutic institutes. Data are presented by type of health establishment and by territory.

Podkladem pro zpracování dat o činnosti oboru rehabilitační a fyzikální medicíny jsou roční výkazy A (MZ) 1-01, které jsou součástí Programu statistických zjišťování v České republice na rok 2005 a byly zveřejněny ve Sbírce zákonů ČR, částka 196 ze dne 25. 11. 2004 v souladu se zákonem č. 89/1995 Sb., o státní statistické službě, ve znění pozdějších předpisů. Formuláře a příslušné pokyny jsou také vystaveny na internetu (www.uzis.cz v sekci NZIS/Výkazy 2005). Výkazy samostatně vyplňují všechna ambulantní zařízení tohoto oboru v kraji, včetně ambulancí v nemocnicích a odborných léčebných ústavech.

Informace ze zdravotnictví krajů jsou již pravidelnou edicí, jejichž vydání za Pardubický kraj, ale i ostatní kraje a ČR, z předchozích let jsou dostupné také na internetových stránkách ÚZIS ČR v části Rychlé informace.

Ambulantní činnost oboru rehabilitační a fyzikální medicíny v Pardubickém kraji v roce 2005 zabezpečovalo 97 pracovišť, kde pracovalo celkem 438,07 pracovníků (součet úvazků). Ve srovnání s rokem 2004 ubylo 18,48 pracovníků převážně v kategorii ostatní zdravotničtí pracovníci - zdravotní sestry, maséři a ostatní odborní pracovníci. Tradičně největší podíl všech pracovníků tvoří fyzioterapeuti a ergoterapeuti, kteří provozovali svou činnost zejména v lůžkových zařízeních (téměř polovina) a v samostatných zařízeních nelékařů (38 %). Stejně jako v předchozích letech, je nejvíce pracovníků vykázáno v okrese Pardubice (128,46) a naopak nejméně v okrese Svitavy (86,65). V jednotlivých

okresech mimo jiné je počet rehabilitačních pracovníků a jejich výkonů odrazem počtu velkých lůžkových rehabilitačních zařízení v každém z nich. Názornou ukázkou je okres Chrudim, který má z celého Pardubického kraje nejméně obyvatel, ale v personálním obsazení je na úrovni velkého okresu Pardubice, protože v okrese Chrudim pracuje převážná část rehabilitačních pracovníků v Hamzově odborné léčebně v Luži. Na 1 lékaře v kraji připadlo celkem 25 076 obyvatel a na 100 tisíc obyvatel kraje je k dispozici téměř 74 fyzioterapeutů a ergoterapeutů.

V Pardubickém kraji bylo celkově provedeno přes 162 tisíc vyšetření a více než 3 mil. výkonů. Ve srovnání činnosti s loňským rokem je mírný nárůst u vyšetření, ale klesl počet provedených výkonů o necelých 59 tisíc. Nejvíce vyšetření (60 %) a naprostou většinu výkonů provedli fyzioterapeuti a ergoterapeuti, což odpovídá jejich podílu na všech pracovnících v oboru. V průměru bylo každému 3. obyvateli kraje provedeno rehabilitační vyšetření. Při porovnání počtu výkonů provedených fyzioterapeuty a ergoterapeuty na 10 tisíc obyvatel, převyšuje Pardubický kraj hodnoty za ČR (o více než 17 tisíc výkonů). Z hlediska struktury výkonů byla opět nejčastěji prováděna léčebně tělesná výchova (polovina všech výkonů) a fyzikální terapie.

Za posledních 6 let bylo nově přijato k léčbě nejméně pacientů (téměř 134 tisíc) a s tím souvisí i pokles již zmíněného počtu výkonů. Nejvíce nově přijatých pacientů bylo v okresech Pardubice a Ústí nad Orlicí, což koreluje s počty pracovníků z pohledu územního rozložení. Z přehledu nově přijatých pacientů dle indikace léčebné rehabilitace vyplývá, že stejně jako v ČR jsou tradičně nejčastější nemoci svalové a kosterní soustavy a pojivové tkáně, pro které bylo přijato více než ¾ nových pacientů.

Kromě ambulantní péče v oboru rehabilitační a fyzikální medicíny je na území Pardubického kraje zajištěna i péče lůžková, a to jak v nemocnicích, tak v odborných léčebných ústavech. Z celkového počtu 10 nemocnic lůžka rehabilitační a fyzikální medicíny provozuje pouze Krajská nemocnice Pardubice. Z odborných léčebných ústavů, ve kterých jsou hospitalizováni pacienti na rehabilitačních odděleních, má nejvíce lůžek Hamzova odborná léčebna v Luži s 463 lůžky (z toho je 66 lůžek určeno pro děti). V tomto zařízení přibýlo proti loňskému roku 229 lůžek, které byly přemístěny z ortopedického oddělení. Následuje Rehabilitační ústav v Brandýse nad Orlicí (102 lůžek) a Odborný léčebný ústav Jevíčko se 75 lůžky. Všechna 3 posledně jmenovaná zařízení jsou hojně využívána i obyvateli jiných krajů než kraje Pardubického. Využívání lůžkového fondu rehabilitačních center v kraji i personální obsazení je již několik let bez větších změn.

Zpracovala:

Zdeňka Švajdlerová

ÚZIS ČR, Pardubický krajský odbor

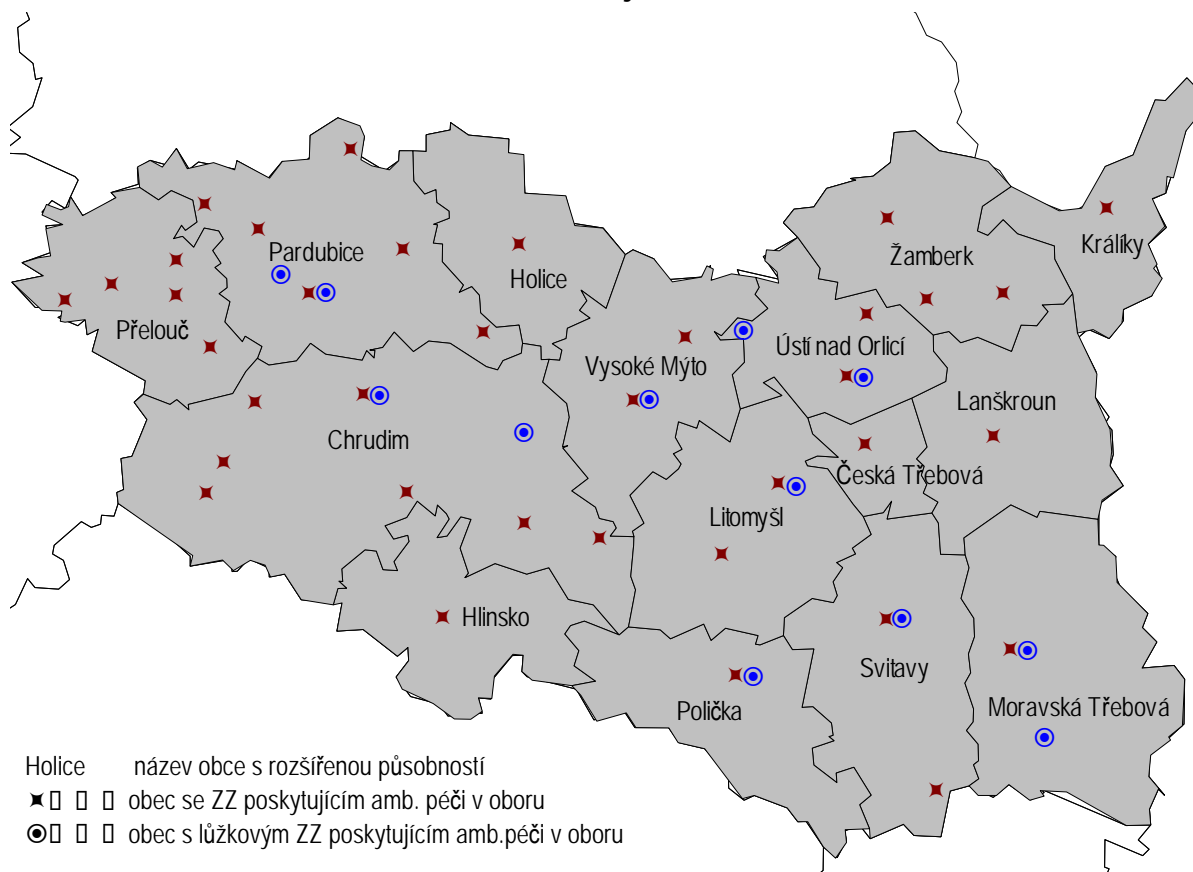
Kyjevská 44, 532 03 Pardubice

tel.: 466 019 428

svajdlerova@uzis.cz

www.uzis.cz

Sít' obcí s ambulantní péčí v oboru rehabilitační a fyzikální medicíny v Pardubickém kraji ke konci roku 2005

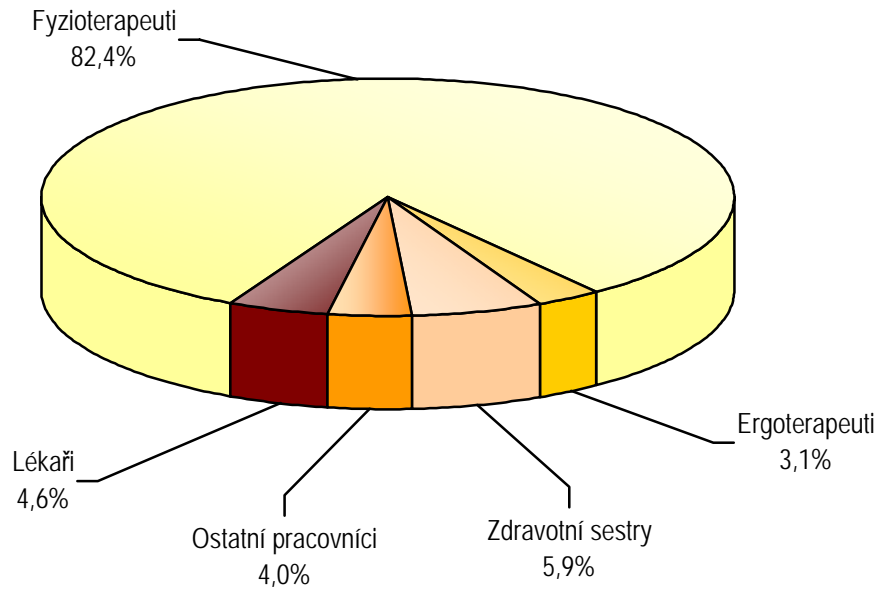


Personální zajištění dle druhu zdravotnických zařízení a dle území

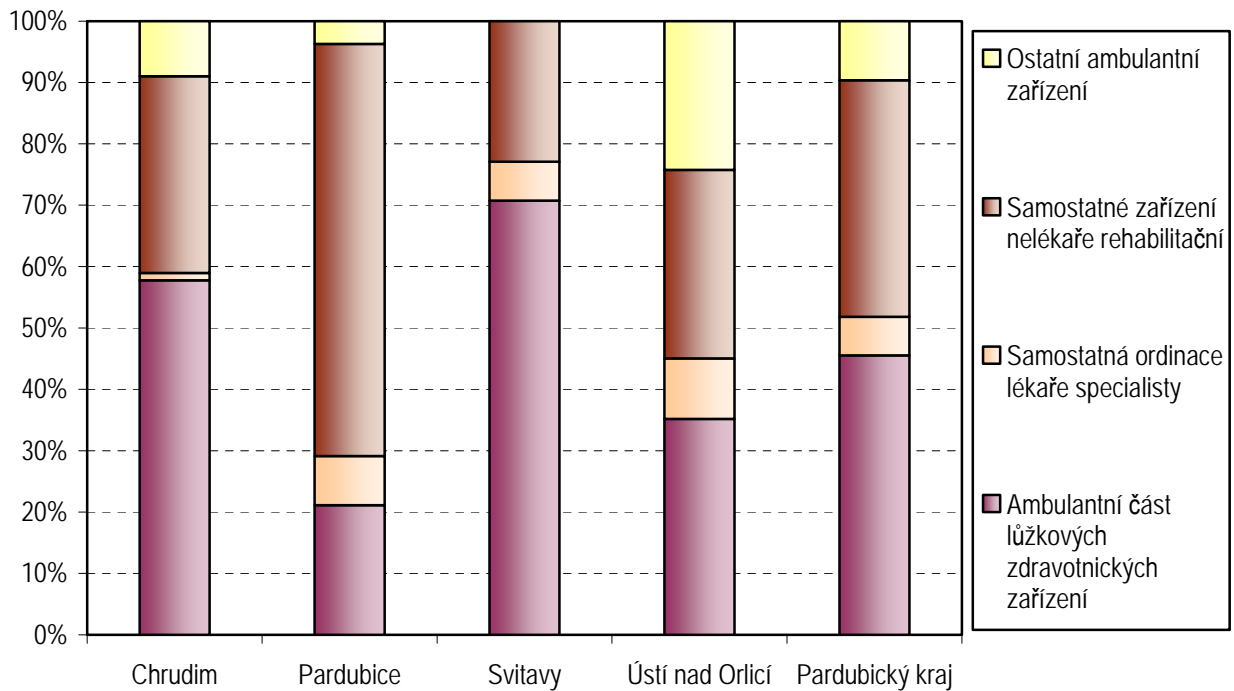
Druh zdravotnického zařízení	Počet ZZ a pracovišť	Počet pracovníků ¹⁾				
		celkem	v tom			
			lékaři	fyzio-terapeuti	ergo-terapeuti	ostatní zdravotničtí pracovníci
dle poskytovatele						
Ambulantní část lůžkových ZZ	12	205,77	10,07	170,02	9,00	16,68
Samostatná ordinace lékaře specialisty	14	30,70	8,45	18,05	-	4,20
Samostatné zařízení nelékaře rehabilitační	61	160,32	0,70	142,19	1,33	16,10
Ostatní ambulantní zařízení	10	41,28	0,96	30,69	3,00	6,63
Celkem	97	438,07	20,18	360,95	13,33	43,61
dle území (okresu)						
Chrudim	17	121,78	3,07	107,41	5,00	6,30
Pardubice	35	128,46	6,85	103,98	2,33	15,30
Svitavy	17	86,65	4,90	66,00	2,00	13,75
Ústí nad Orlicí	28	101,18	5,36	83,56	4,00	8,26

¹⁾ Součet úvazků, vč. smluvních

Struktura pracovníků v oboru rehabilitační a fyzikální medicíny



Provedené výkony dle poskytovatele



Počet vyšetření, výkonů a pacientů dle druhu zdravotnických zařízení

Vybrané ukazatele	Činnost v oboru dle zařízení				
	celkem	v tom			
		ambulantní část lůžkových zdravotnických zařízení	samostatná ordinace lékaře specialisty	samostatné zařízení nelékaře rehabilitační	ostatní ambulantní zařízení
Vyšetření provedená					
Lékařem	65 465	35 253	22 345	3 660	4 207
Fyzioterapeutem, ergoterapeutem	96 957	17 206	7 849	42 907	28 995
Psychologem, logopedem, sociálním pracovníkem	-	-	-	-	-
Pardubický kraj	162 422	52 459	30 194	46 567	33 202
Na 10 000 obyvatel	3 212,76	1 037,66	597,25	921,11	656,75
Výkony provedené					
Lékařem	73 208	20 819	45 109	110	7 170
Fyzioterapeutem, ergoterapeutem	3 154 962	1 448 826	158 309	1 244 017	303 810
Psychologem, logopedem, sociálním pracovníkem	-	-	-	-	-
Pardubický kraj	3 228 170	1 469 645	203 418	1 244 127	310 980
Pacienti nově přijatí k léčbě					
Pardubický kraj	133 876	44 012	15 869	55 328	18 667
Na 10 000 obyvatel	2 648,11	870,57	313,89	1 094,41	369,24

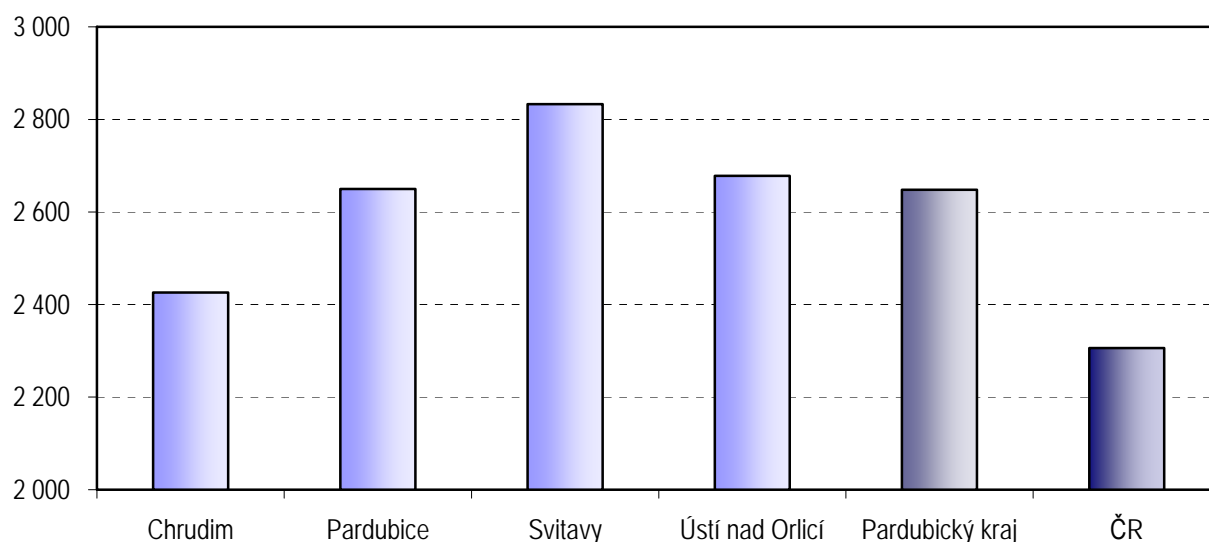
Struktura výkonů podle druhu zdravotnických zařízení

Druh zdravotnického zařízení	Struktura výkonů				
	celkem	z toho (v %)			
		léčebná tělesná výchova	fyzikální terapie	ergoterapie	ostatní výkony
Ambulantní část lůžkových ZZ	1 469 645	61,27	29,50	1,06	8,17
Samostatná ordinace lékaře specialisty	203 418	37,82	36,47	0,38	25,33
Samostatné zařízení nelékaře rehabilitační	1 244 127	42,00	50,52	0,32	7,16
Ostatní ambulantní zařízení	310 980	40,63	43,80	8,25	7,32
Pardubický kraj	3 228 170	50,38	39,42	1,42	8,78
ČR	47 214 716	51,92	38,48	1,44	8,16

Indikace léčebné rehabilitace - skupiny diagnóz podle MKN 10

Diagnóza MKN 10		Počet pacientů nově přijatých k léčbě			
		celkem		z toho v samostatných zařízeních nelékaře rehabilitačních	
		absolutně	na 10 tis. obyvatel ¹⁾	absolutně	na 10 tis. obyvatel ¹⁾
Nemoci infekční a parazitární	A00 - B99	50	0,99	6	0,12
Novotvary	C00 - D48	424	8,39	113	2,24
Nemoci endokrinní	E00 - E90	256	5,06	15	0,30
Poruchy duševní a poruchy chování	F00 - F99	70	1,38	14	0,28
Nemoci nervové soustavy	G00 - G99	8 471	167,56	1 771	35,03
Nemoci oběhové soustavy	I00 - I99	3 505	69,33	177	3,50
Nemoci dýchací soustavy	J00 - J99	696	13,77	125	2,47
Nemoci trávicí soustavy	K00 - K93	329	6,51	29	0,57
Nemoci svalové a kosterní soustavy a pojivové tkáně	M00 - M99	103 759	2 052,39	48 804	965,36
Nemoci močové a pohlavní soustavy	N00 - N99	199	3,94	41	0,81
Těhotenství, porod a šestinedělí, stavy vzniklé v perinatálním období	O00 - O99 P00 - P96	623	50,66	217	17,64
Poranění, otravy	S00 - T98	13 257	262,23	3 701	73,21
Ostatní neuvedené skupiny nemocí		2 237	44,25	315	6,23
Pardubický kraj		133 876	2 648,11	55 328	1 094,41
ČR		2 360 165	2 306,18	657 164	642,13

¹⁾ U Dg těhotenství, porod a šestinedělí, stavy vzniklé v perinatálním období přepočteno na 10 000 žen 15-49 let

Nově přijati pacienti k léčbě na 10 tisíc obyvatel


Využívání lůžkového fondu rehabilitačních oddělení nemocnic a rehabilitačních center a zatížení zdravotnických pracovníků

Ukazatel	Nemocnice		OLÚ	
	Pardubický kraj	ČR	Pardubický kraj	ČR
Počet oddělení	1	45	3	15
Počet pracovníků ¹⁾				
lékaři	1,50	130,50	28,53	95,00
ZPBD ²⁾ celkem	9,00	465,84	128,01	465,40
sestry ²⁾ u lůžka	8,00	417,18	120,51	419,31
ZPOD ²⁾	4,00	187,73	105,43	272,52
Průměrný počet lůžek	28,00	1 447,34	640,00	1 972,48
Průměrný denní stav obsazených lůžek				
celkem	21,4	1 214,2	628,6	1 937,1
na 1 lékaře	14,3	9,3	22,0	20,4
na 1 sestru ²⁾ u lůžka	2,7	2,9	5,2	4,6
Počet lékařů na 100 lůžek	5,36	8,78	4,46	4,83
Počet ZPBD ²⁾ na 100 lůžek	32,14	31,35	20,00	23,68
Počet hospitalizovaných	511	26 581	7 936	21 616
Nemocniční letalita	-	1,0	0,1	1,0
Využití lůžek ve dnech	279,1	306,2	358,5	358,5
Průměrná ošetrovací doba	15,3	16,7	28,9	32,7
Prostoj lůžek ³⁾	3,5	2,2	0,5	0,4

¹⁾ Součet úvazků

²⁾ Zdravotnickí pracovníci dle zákona č. 96/2004 Sb.:

ZPBD - zdravotnickí pracovníci nelékaři s odbornou způsobilostí bez odborného dohledu (§ 5 - § 21)

sestra - všeobecné sestry a porodní asistentky (§ 5 - § 6)

ZPOD - zdravotnickí pracovníci nelékaři pod odborným dohledem nebo přímým vedením (§ 29 - § 42)

³⁾ Ve dnech na 1 hospitalizovaného z lůžek schopných provozu

Seznam nemocnic s lůžkovým rehabilitačním oddělením v kraji:

Krajská nemocnice v Pardubicích

Seznam OLÚ s lůžkovým rehabilitačním oddělením v kraji:

Hamzova odborná léčebna pro děti a dospělé Luže-Košumberk

Odborný léčebný ústav Jevíčko

Rehabilitační ústav Brandýs nad Orlicí