



Informace ze zdravotnictví Hlavního města Prahy

Ústavu zdravotnických informací a statistiky
České republiky

Hlavní město Praha
17.8.2005

10

Chirurgická péče - činnost v Hlavním městě Praze v roce 2004

(chirurgie, neurochirurgie, plastická chirurgie, kardiochirurgie, traumatologie, cévní chirurgie, ortopedie, hrudní chirurgie, dětská chirurgie, léčba popálenin)

Surgical Care - Activity in Branch in the Region Praha in 2004

(surgery, neurosurgery, plastic surgery, cardio-surgery, traumatology, venous surgery, orthopaedics, thoracic surgery, paediatric surgery, treatment of burns)

Souhrn

Informace ze zdravotnictví kraje o chirurgické péči v Hlavním městě Praze za rok 2004 obsahuje údaje o ambulantní péči z oblasti sítě zdravotnických zařízení, personálního zajištění, činnosti včetně úrazovosti a také základní ukazatele lůžkové péče nemocnic. Údaje jsou členěny dle druhu zdravotnického zařízení, území a dle jednotlivých oborů.

Summary

Information on health service activity in the branches of surgery in the region Praha in 2004 contains data about out-patient care from area of health service network, personnel capacity, activity including statistics of injuries, and also basic indicators of in-patient care in hospitals. Data are presented by type of health establishment, territory and by particular branches of surgery.

Činnost chirurgických ambulancí je statisticky zjišťována prostřednictvím výkazu A (MZ) 1-01. Jeho návratnost v roce 2004 byla 93,3 %, z 267 ordinací registrovaných v kraji odevzdalo vyplněný výkaz 249. Podkladem pro zpracování základních informací o lůžkové péči na chirurgických odděleních je výkaz L (MZ) 1-02 o lůžkovém fondu a jeho využití.

Ambulantní péče

Počet zdravotnických zařízení, personální zajištění a počet ošetření

Nejvíce poskytovatelů ambulantní chirurgické péče v roce 2004 bylo mezi samostatnými ordinacemi lékařů specialistů (64 %), neplatí to ale pro všechny obory chirurgie. Péče v oboru kardiochirurgie a traumatologie byla poskytována jen v ambulantních částech lůžkových ZZ. Neurochirurgickou péči poskytovalo kromě ambulantních částí lůžkových ZZ ještě NeuroCentrum, zdravotnické zařízení spadající do kategorie ostatní ambulantní zařízení.

Nejvyšší počet zdravotnických zařízení a pracovišť (48 %) nabízí ambulantní péči v oboru chirurgie, kam řadíme také chirurgii dětskou, hrudní a cévní. V Hl. m. Praze není žádný poskytovatel péče v oboru hrudní chirurgie a pouze jedno pracoviště cévní chirurgie v Nemocnici Na Homolce. Podobně nebylo v roce 2004 provozováno žádné oddělení

korektivní dermatologie, řazené pod obor plastická chirurgie. Obě tato oddělení (cévní chirurgie i korektivní dermatologie) neměla ale ještě v roce 2004 vlastní kód a nebyla tedy vedena samostatně. V následujícím roce 2005 lze právem očekávat „vznik“ těchto oddělení, která fungovala už dříve v rámci jiných.

Celkem zaměstnávaly chirurgické obory 396,66 lékařů (součet úvazků včetně smluvních pracovníků) a 649,58 ZPBD (součet úvazků včetně smluvních pracovníků). Největší část z nich pracovala v ambulantních částech lůžkových ZZ, jež pojaly 46 % lékařů a 64 % ZPBD.

Celkový počet ošetření byl 2 061 000, což představuje 1,8 ošetření na jednoho obyvatele kraje. Nesmíme ale zapomínat na fakt, že v Praze jsou hojně ošetřovány i osoby, které v tomto kraji nebydlí. V celé republice byl průměrný počet ošetření na jednoho obyvatele 1,3. Podobný nepoměr je i u relativního počtu lékařů (počet lékařů vztažený k počtu obyvatel), který je v kraji 34 lékařů na 100 tisíc obyvatel a 17 v ČR. V porovnání s předchozím rokem vzrostl počet ošetření o 78 614.

Relativně nejvíc ošetření poskytli lékaři v okrese Praha 15 - počet ošetření na jednoho lékaře byl 7 757, dále v Praze 11 (7 495) a v Praze 4 (7 058). V ostatních okresech již tento ukazatel nepřesáhl hodnotu 7 tisíc ošetření na lékaře, průměrně za celý kraj byl 5 196. To je nárůst oproti roku 2003 o 383 ošetření na jednoho lékaře a také číslo mnohem nižší, než je celorepublikový průměr.

Na počtu ošetření se ambulantní části lůžkových ZZ podílely téměř stejnou měrou jako samostatné ordinace lékařů specialistů, bylo to 43 % a 41 %.

Z jednotlivých druhů vyšetření byla nejčastěji poskytnuta kontrolní (54 % případů), poté první ošetření a konsiliárních vyšetření bylo minimum (6 %). V podstatě stejný poměr vykazují všechny druhy ZZ, nepatrně vyšší podíl konsiliárních vyšetření byl v ostatních ambulantních zařízeních.

Úrazy, speciálně zlomeniny

Zvlášť sledovány, v oblasti chirurgické ambulantní péče, jsou úrazy a v rámci nich ještě zlomeniny. Úrazů bylo v roce 2004 v kraji ošetřeno 514 630, z toho 19 % u dětí (v ČR u dětí 25 %). Počet úrazů ošetřených v kraji je od roku 2000 stabilizován či dochází k minimálnímu nárůstu, jako například mezi lety 2003 a 2004. Podíl zlomenin na úrazech v posledních třech letech vzrostl, v roce 2004 představovaly zlomeniny 32 % všech úrazů.

Úrazy jsou ve více než polovině případů ošetřovány v ambulantních částech lůžkových ZZ, následují samostatné ordinace lékaře specialisty. Ještě větší podíl mají ambulantní části lůžkových ZZ na počtu ošetřených zlomenin, v roce 2004 to bylo 62 %.

Pod vlivem alkoholu nebo drogy si lidé způsobili 2,4 % úrazů, převažují mezi nimi úrazy způsobené pod vlivem alkoholu. U dětí došlo k 6 z těchto úrazů, 4 byly pod vlivem alkoholu. Podobně je tomu i v rámci celé ČR, zde byl podíl 2,3 % úrazů.

Monotrauma, izolovaný úraz postihující jen jeden tělesný systém, představovalo 96 % všech úrazů. Nejméně časté bylo u dopravních úrazů (93 %), pak u pracovních (školních).

Lůžková péče

Na 44 chirurgických nemocničních odděleních k 31.12.2004 pracovalo 490,54 lékařů a 2 105,23 ZPBD (součet úvazků). Průměrný počet lůžek v tomto roce byl 2 590,75; tedy na 100 lůžek připadalo 18,98 lékařů a 81,47 ZPBD (k 31. 12. 2004). Prostož lůžek činil 1,7 dní na 1 hospitalizovaného z lůžek schopných provozu, v celé ČR také 1,7 dní. Pacienti byli v průměru ošetřováni 6,8 dne a nemocniční letalita (počet zemřelých osob na tisíc osob, které opustily nemocnici) činila 12,1 pacientů.

Data zde uvedená jsou za všechny chirurgické obory celkem, rozdělení na jednotlivá oddělení uvádí tabulka „Využívání lůžkového fondu a zatížení zdravotnických pracovníků na chirurgických odděleních nemocnic v kraji“.

V rámci chirurgických oddělení jsou v některých nemocnicích vyčleněna lůžka určená pro děti, aniž by bylo vedeno samostatné dětské oddělení. V Praze se jedná hlavně o Fakultní nemocnici Motol, kde v oboru neurochirurgie, kardiochirurgie a ortopedie existují oddělení dle počtu lůžek cele určená dětem. Dále na odděleních plastická chirurgie a léčba popálenin a ortopedie ve Fakultní nemocnici Královské Vinohrady a na oddělení ortopedie ve Fakultní nemocnici Na Bulovce byla v roce 2004 některá lůžka vyčleněna dětem.

Kromě nemocnic byla lůžková chirurgická péče v kraji poskytována ještě v Sanatoriu sv. Anny EGK s.r.o.

Poznámka:

Na základě zákona č. 96/2004 Sb., o nelékařských povoláních byly změněny kategorie pracovníků. Údaje za nové kategorie pracovníků tak již nejsou totožné a plně srovnatelné s předchozími roky.

Zpracovala: Mgr. Markéta Srbová

ÚZIS ČR, Krajský odbor HI. město Praha

Karlovo nám. 5, 128 01 Praha 2

tel. 224 923 872

e-mail: srbova@uzis.cz, <http://www.uzis.cz>

Zajištění ambulantní péče chirurgických oborů dle druhu zdravotnických zařízení

1/2

Druh zdravotnického zařízení	Počet ZZ a pracovišť	Počet pracovníků ¹⁾		Počet ošetření (vyšetření)			
		lékaři	ZPBD ²⁾	celkem	v tom (v %)		
					první ošetření	konsiliární vyšetření	kontrolní vyšetření
Chirurgické obory celkem							
Ambulantní část lůžkových ZZ	50	181,54	413,93	882 382	43,8	5,7	50,5
Samostatné ordinace lékařů specialistů	159	160,77	157,06	840 779	36,2	4,9	58,9
Ostatní ambulantní zařízení	40	54,35	78,59	337 839	38,7	8,4	53,0
Celkem	249	396,66	649,58	2 061 000	39,9	5,8	54,3
Chirurgie ³⁾							
Ambulantní část lůžkových ZZ	22	96,91	237,30	493 206	45,3	7,3	47,4
Samostatné ordinace lékařů specialistů	82	88,78	90,89	501 397	34,2	5,0	60,8
Ostatní ambulantní zařízení	15	31,21	53,00	227 517	38,2	9,4	52,4
Celkem	119	216,90	381,19	1 222 120	39,4	6,8	53,8
Neurochirurgie							
Ambulantní část lůžkových ZZ	4	7,42	12,50	22 679	52,2	9,3	38,5
Samostatné ordinace lékařů specialistů	-	-	-	-	-	-	-
Ostatní ambulantní zařízení	1	1,00	-	3 301	15,8	-	84,2
Celkem	5	8,42	12,50	25 980	47,6	8,2	44,3
Plastická chirurgie ⁴⁾							
Ambulantní část lůžkových ZZ	5	14,89	29,10	67 116	24,2	1,6	74,2
Samostatné ordinace lékařů specialistů	19	14,52	21,75	20 163	38,2	2,4	59,4
Ostatní ambulantní zařízení	3	2,20	5,30	8 931	42,4	-	57,6
Celkem	27	31,61	56,15	96 210	28,8	1,6	69,6
Kardiochirurgie							
Ambulantní část lůžkových ZZ	6	13,81	27,55	32 546	35,2	6,9	57,8
Samostatné ordinace lékařů specialistů	-	-	-	-	-	-	-
Ostatní ambulantní zařízení	-	-	-	-	-	-	-
Celkem	6	13,81	27,55	32 546	35,2	6,9	57,8

Zajištění ambulantní péče chirurgických oborů dle druhu zdravotnických zařízení

2/2

Druh zdravotnického zařízení	Počet ZZ a pracovišť	Počet pracovníků ¹⁾		Počet ošetření (vyšetření)			
		lékaři	ZPBD ²⁾	celkem	v tom (v %)		
					první ošetření	konsiliární vyšetření	kontrolní vyšetření
Traumatologie							
Ambulantní část lůžkových ZZ	3	13,24	48,03	61 469	54,1	3,5	42,4
Samostatné ordinace lékařů specialistů	-	-	-	-	-	-	-
Ostatní ambulantní zařízení	-	-	-	-	-	-	-
Celkem	3	13,24	48,03	61 469	54,1	3,5	42,4
Ortopedie							
Ambulantní část lůžkových ZZ	10	35,27	59,45	205 366	44,0	3,4	52,7
Samostatné ordinace lékařů specialistů	58	57,47	44,42	319 219	39,3	4,8	55,8
Ostatní ambulantní zařízení	21	19,94	20,29	98 090	40,3	6,9	52,8
Celkem	89	112,68	124,16	622 675	41,0	4,7	54,3

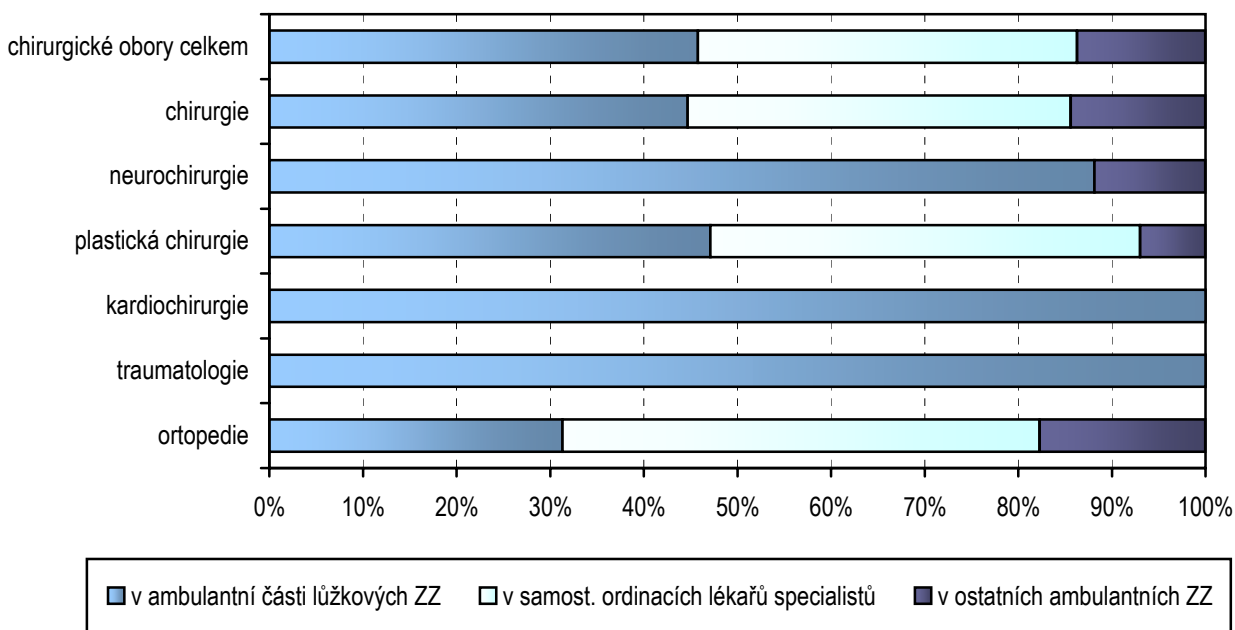
¹⁾ Součet úvazků, vč. smluvních

²⁾ ZPBD - zdravotničtí pracovníci nelékaři s odbornou způsobilostí bez odborného dohledu dle zákona č. 96/2004 Sb. o nelékařských povoláních § 5 - § 21

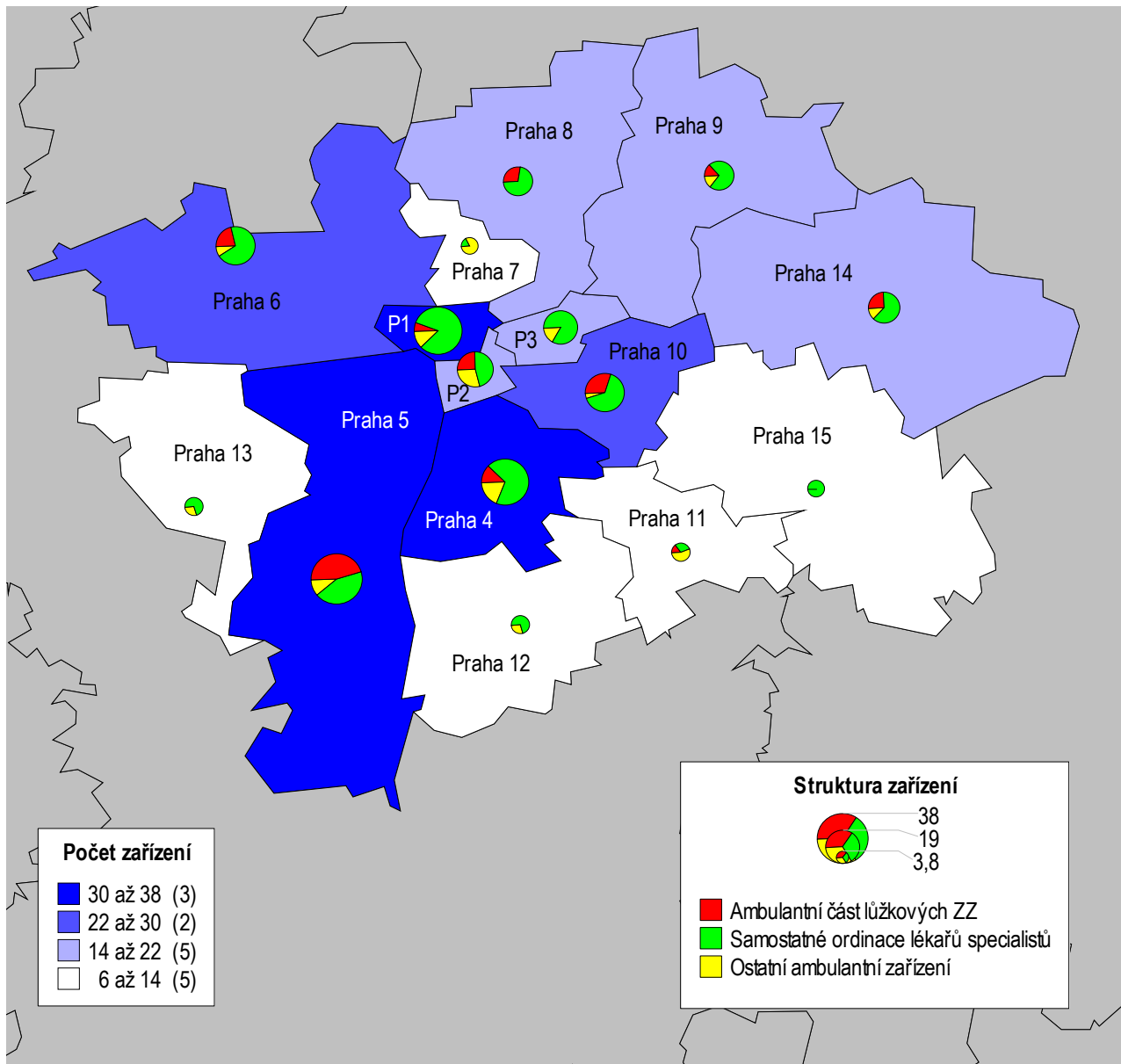
³⁾ včetně dětské, hrudní a cévní chirurgie

⁴⁾ Včetně léčby popálenin a korektivní dermatologie

Struktura počtu lékařů chirurgických oborů dle druhu zařízení



**Síť zdravotnických zařízení *) Hlavního města Prahy
poskytujících ambulantní chirurgickou péči dle okresů**



*) Do mapy jsou zahrnuta i detašovaná pracoviště, pokud je zařízení má. V tom případě jsou počty míst poskytování zdravotnické péče vyšší, než v předchozí tabulce.

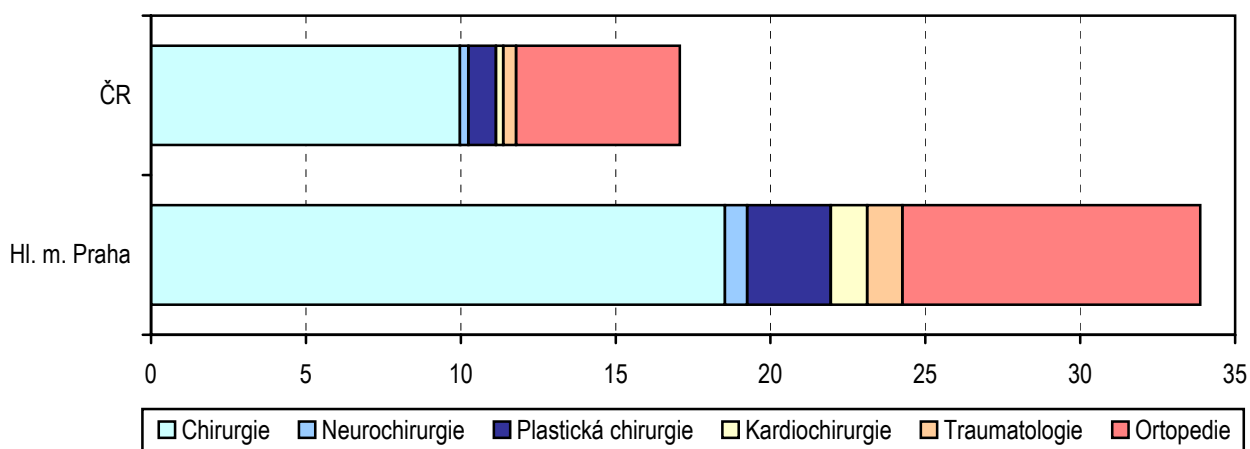
Zajištění chirurgické ambulantní péče dle okresů

Kraj, okres	Počet ZZ a pracovišť	Počet pracovníků ¹⁾		Počet ošetření (vyšetření)				Počet ošetření na 1 lékaře
		lékaři	ZPBD ²⁾	celkem	v tom (v %)			
					první ošetření	konsiliární vyšetření	kontrolní vyšetření	
Praha 1	28	32,64	58,10	121 455	41,5	5,2	53,3	3 721,0
Praha 2	20	38,39	61,95	135 722	38,0	5,0	57,0	3 535,3
Praha 3	17	17,45	15,45	81 935	37,0	4,3	58,6	4 695,4
Praha 4	30	42,48	64,85	299 839	38,3	14,0	47,7	7 058,4
Praha 5	35	76,44	132,30	348 407	40,7	4,5	54,8	4 557,9
Praha 6	24	41,59	90,94	165 229	44,4	4,2	51,4	3 972,8
Praha 7	6	7,30	13,50	36 749	43,2	-	56,8	5 034,1
Praha 8	14	34,06	47,61	182 721	40,5	7,1	52,3	5 364,7
Praha 9	15	13,03	19,12	77 005	45,0	1,8	53,2	5 909,8
Praha 10	20	40,45	85,70	273 262	36,5	3,2	60,3	6 755,6
Praha 11	7	13,40	16,20	100 434	44,4	5,3	50,3	7 495,1
Praha 12	7	10,91	16,74	75 569	39,3	0,6	60,2	6 926,6
Praha 13	7	9,40	11,40	56 528	39,8	2,9	57,3	6 013,6
Praha 14	15	15,12	11,22	75 118	35,8	9,2	55,1	4 968,1
Praha 15	4	4,00	4,50	31 027	36,3	4,1	59,6	7 756,8
Hl. m. Praha	249	396,66	649,58	2 061 000	39,9	5,8	54,3	5 195,9
ČR	1 597	1 764,08	2 998,83	12 835 503	40,8	4,9	54,3	7 276,0

¹⁾ Součet úvazků, vč. smluvních

²⁾ ZPBD - zdravotničtí pracovníci nelékaři s odbornou způsobilostí bez odborného dohledu dle zákona č. 96/2004 Sb. o nelékařských povoláních § 5 - § 21

Počet lékařů na 100 tisíc obyvatel dle jednotlivých chirurgických oborů



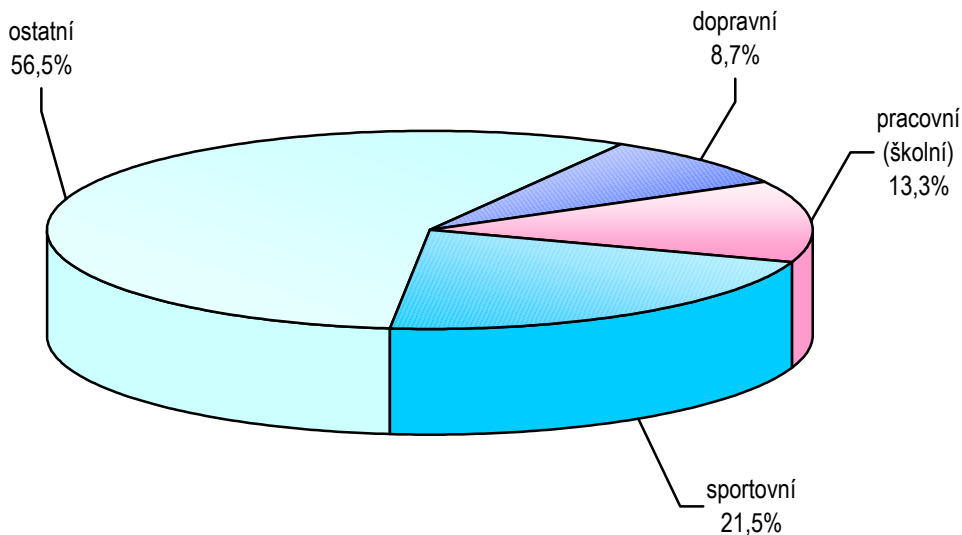
Počet ambulantně ošetřených úrazů

Oddělení a pracoviště zdravotnického zařízení	Úrazy							
	celkem	na 10 tis. obyvatel	z toho u dětí		v tom ošetřeno (v %)			
			celkem	na 10 tis. dětí	v ambulantní části lůžkových zdravotnických zařízení	v samostat. ordinacích lékařů specialistů	v ostatních ambulantních zdravot. zařízeních	
Chirurgie ¹⁾	167 288	1 435,19	44 973	3 071,05	37,6	43,0	19,4	
Neurochirurgie	191	1,64	98	6,69	97,4	-	2,6	
Plastická chirurgie ²⁾	3 737	32,06	679	46,37	99,7	0,2	0,1	
Kardiochirurgie	-	-	-	-	-	-	-	
Traumatologie	25 254	216,66	112	7,65	100,0	-	-	
Ortopedie	60 845	522,00	2 531	172,83	71,8	21,0	7,2	
Chirurgické obory	v kraji	257 315	2 207,54	48 393	3 304,58	52,7	32,9	14,3
	ČR	1 824 015	1 787,04	446 456	2 900,35	61,9	32,7	5,4

¹⁾ Včetně dětské, hrudní a cévní chirurgie

²⁾ Včetně léčby popálenin a korektivní dermatologie

Struktura ambulantně ošetřených úrazů v roce 2004



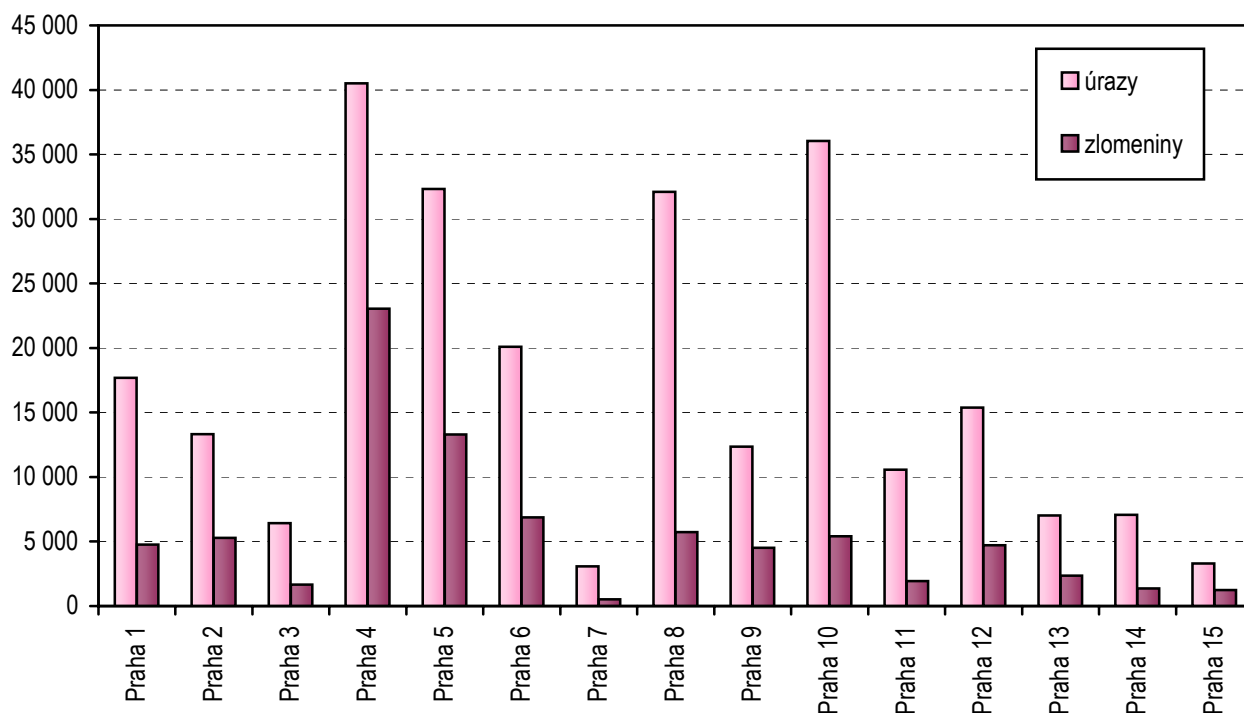
Počet ambulantně ošetřených zlomenin

Oddělení a pracoviště zdravotnického zařízení		Zlomeniny						
		celkem	na 10 tis. obyvatel	z toho u dětí		v tom ošetřeno (v %)		
				celkem	na 10 tis. dětí	v ambulantní části lůžkových zdravotnických zařízení	v samostat. ordinacích lékařů specialistů	v ostatních ambulantních zdravot. zařízeních
Chirurgie ¹⁾		58 626	502,96	12 988	886,90	49,9	32,2	17,9
Neurochirurgie		77	0,66	60	4,10	100,0	-	-
Plastická chirurgie ²⁾		160	1,37	9	0,61	100,0	-	-
Kardiochirurgie		-	-	-	-	-	-	-
Traumatologie		13 763	118,07	26	1,78	100,0	-	-
Ortopedie		10 061	86,31	588	40,15	78,3	13,9	7,8
Chirurgické obory	v kraji	82 687	709,38	13 671	933,54	61,8	24,5	13,6
	ČR	472 064	462,49	118 905	772,45	63,7	30,6	5,8

¹⁾ Včetně dětské, hrudní a cévní chirurgie

²⁾ Včetně léčby popálenin a korektivní dermatologie

Úrazy (z toho zlomeniny) dle okresů v roce 2004



Využívání lůžkového fondu a zatížení zdravotnických pracovníků na chirurgických odděleních nemocnic v kraji

Ukazatel	Chirurgie 1)	Neuro- chirurgie	Plastická chirurgie, léčba popálenin	Kardio- chirurgie	Traumatolo- gie	Ortopedie
	Kraj					
Počet oddělení	19	7	3	6	2	7
Počet pracovníků ²⁾						
lékaři	253,28	37,25	25,45	96,33	11,40	66,83
ZPBD ³⁾	980,62	171,51	130,00	454,60	49,01	319,49
sestra ³⁾ u lůžka	806,29	143,00	105,30	385,35	48,00	275,57
ZPOD ³⁾	175,67	31,80	28,00	63,93	7,00	71,63
Průměrný počet lůžek	1 300,19	181,02	184,25	265,28	76,51	583,50
Průměrný denní stav obsazených lůžek						
celkem	977,2	156,9	122,3	181,1	68,7	457,1
na 1 lékaře	3,9	4,2	4,8	1,9	6,0	6,8
na 1 sestru ³⁾ u lůžka	1,2	1,1	1,2	0,5	1,4	1,7
Počet lékařů na 100 lůžek	19,63	20,14	13,98	35,68	14,25	11,58
Počet ZPBD ³⁾ na 100 lůžek	76,02	92,71	71,43	168,37	61,26	55,37
Počet hospitalizovaných	55 247	8 831	7 002	8 251	3 114	22 729
Nemocniční letalita	14,5	6,5	3,6	42,2	13,5	2,6
Využití lůžek ve dnech	275,1	317,2	243,1	249,9	328,8	286,7
Průměrná ošetrovací doba	6,5	6,5	6,4	8,0	8,1	7,4
Prostoj lůžek ⁴⁾	1,6	0,7	2,9	3,3	0,2	1,5

¹⁾ Vč. dětské, hrudní a cévní chirurgie

²⁾ Součet úvazků

³⁾ Zdravotničtí pracovníci dle zákona č. 96/2004 Sb.:

ZPBD - zdravotničtí pracovníci nelékaři s odbornou způsobilostí bez odborného dohledu (§ 5 - § 21)

sestra - všeobecné sestry a porodní asistentky (§ 5 - § 6)

ZPOD - zdravotničtí pracovníci nelékaři pod odborným dohledem nebo přímým vedením (§ 29 - § 42)

⁴⁾ Ve dnech na 1 hospitalizovaného z lůžek schopných provozu

Seznam nemocnic s lůžkovým chirurgickým oddělením v kraji:

CLINICUM a. s.	Nemocnice Milosrd.sester sv.K.Boromejského
Fakultní nemocnice Královské Vinohrady	Nemocnice Na Františku s poliklinikou
Fakultní nemocnice Na Bulovce	Nemocnice Na Homolce
Fakultní nemocnice v Motole	Nemocnice Věžeňské služby ČR
Fakultní Thomayerova nemocnice s poliklinikou	Ústřední vojenská nemocnice Praha
Institút klin. a experiment. medicíny	Všeobecná fakultní nemocnice v Praze

Využívání lůžkového fondu a zatížení zdravotnických pracovníků na chirurgických odděleních nemocnic v ČR

Ukazatel	Chirurgie ¹⁾	Neuro- chirurgie	Plastická chirurgie, léčba popálenin	Kardio- chirurgie	Traumato- logie	Ortopedie
	ČR					
Počet oddělení	164	19	13	13	13	65
Počet pracovníků ²⁾						
lékaři	1 433,00	137,73	80,18	220,35	129,06	415,67
ZPBD ³⁾	5 938,99	627,33	308,42	1 034,13	426,41	1 464,04
sestra ³⁾ u lůžka	5 055,65	553,32	263,12	882,46	356,65	1 252,97
ZPOD ³⁾	1 386,64	127,75	69,80	162,33	121,27	366,93
Průměrný počet lůžek	9 956,81	666,68	458,75	613,28	722,09	2 730,50
Průměrný denní stav obsazených lůžek						
celkem	7 363,2	535,4	297,9	443,0	574,0	2 083,3
na 1 lékaře	5,1	3,9	3,7	2,0	4,5	5,0
na 1 sestru ³⁾ u lůžka	1,5	1,0	1,1	0,5	1,6	1,7
Počet lékařů na 100 lůžek	14,53	20,68	17,54	35,66	17,97	15,15
Počet ZPBD ³⁾ na 100 lůžek	60,23	94,19	67,49	167,33	59,39	53,35
Počet hospitalizovaných	424 444	26 172	18 069	16 968	32 195	112 187
Nemocniční letalita	15,7	14,4	3,6	34,4	4,9	2,2
Využití lůžek ve dnech	270,7	293,9	237,6	264,4	290,9	279,3
Průměrná ošetrovací doba	6,3	7,5	6,0	9,6	6,5	6,8
Prostoj lůžek ⁴⁾	1,7	1,1	2,5	3,2	1,2	1,7

¹⁾ Vč. dětské, hrudní a cévní chirurgie

²⁾ Součet úvazků

³⁾ Zdravotničtí pracovníci dle zákona č. 96/2004 Sb.:

ZPBD - zdravotničtí pracovníci nelékaři s odbornou způsobilostí bez odborného dohledu (§ 5 - § 21)

sestra - všeobecné sestry a porodní asistentky (§ 5 - § 6)

ZPOD - zdravotničtí pracovníci nelékaři pod odborným dohledem nebo přímým vedením (§ 29 - § 42)

⁴⁾ Ve dnech na 1 hospitalizovaného z lůžek schopných provozu