



Informace ze zdravotnictví Plzeňského kraje

Ústavu zdravotnických informací a statistiky
České republiky

Plzeň
30.8.2006

7

Mzdy ve zdravotnictví v Plzeňském kraji v roce 2005

Salaries in the Health Services in the Plzeňský Region in 2005

Souhrn

Informace ze zdravotnictví kraje o mzdách ve zdravotnictví v Plzeňském kraji v roce 2005 obsahuje údaje o průměrných měsíčních mzdách a počtech zaměstnanců ve zdravotnických zařízeních v členění podle kategorií zaměstnanců, zřizovatele a území. Zahrnuje také srovnání s předchozím rokem a ČR.

Summary

Information on salaries in the health services in the Plzeňský region in 2005 contains data about average monthly salaries and numbers of employees in health establishments by category of employees, by founder and by territory. Includes also comparison with the previous year and with the whole CR.

Mzdy zaměstnanců ve zdravotnictví v České republice se řídí zákonem o odměňování č. 143/1992 Sb., ve znění pozdějších předpisů, podle kterého jsou odměňováni zaměstnanci v příspěvkových organizacích a organizačních složkách státu. Podle zákona č. 1/1992 Sb., ve znění pozdějších předpisů, jsou odměňováni zaměstnanci ve zdravotnických zařízeních zřízených fyzickou či právnickou osobou a všechny lázeňské organizace.

Do výpočtu průměrné mzdy ve zdravotnictví podle těchto zákonů se nezapočítává Krajská hygienická stanice Plzeň. Zaměstnanci v této zpravodajské jednotce jsou odměňováni jako zaměstnanci ve státní správě.

Podkladem pro zpracování dat o mzdách zaměstnanců ve zdravotnických zařízeních jsou výkazy E (MZ) 2-04 a E (MZ) 3-02, které jsou součástí Programu statistických zjišťování Ministerstva zdravotnictví v ČR na rok 2005. Formuláře výkazů a pokyny jsou vystaveny na internetu www.uzis.cz [NZIS/Výkazy 2005].

Edice IZK o mzdách ve zdravotnictví v předchozích letech jsou dostupné na internetových stránkách ústavu v části Rychlé informace.

Odměňování podle zákona č. 143/1992 Sb., o platu, ve znění pozdějších předpisů

Informace o mzdách podle zákona č. 143/1992 Sb., o platu, ve znění pozdějších předpisů jsou uvedeny celkem za 14 zdravotnických zařízení Plzeňského kraje. Průměrná měsíční mzda zaměstnanců byla 21 352 Kč (20 216 Kč v roce 2004), což je ve srovnání s ČR o 7,7 % více. Tarifní plat ve výši 11 814 Kč (10 754 Kč v roce 2004) tvořil 55,3 % celkové mzdy.

Průměrná měsíční mzda lékařů a zubních lékařů byla 41 209 Kč (38 813 Kč v roce 2004). Výše průměrné měsíční mzdy lékařů je nejvíce ovlivněna náhradami za práci přesčas a odměnou za pracovní pohotovost, tarifní plat ve výši 18 768 Kč (16 876 Kč v roce 2004) představuje u lékařů pouhých 45 % celkové mzdy (43 % v roce 2004).

Odměňování podle zákona č. 1/1992 Sb., o mzdě, ve znění pozdějších předpisů

Data, zpracovávaná o mzdách zaměstnanců podle zákona č. 1/1992 Sb., o mzdě, ve znění pozdějších předpisů, předložilo v roce 2005 v Plzeňském kraji celkem 50 vybraných zdravotnických zařízení.

Z poslední tabulky je patrný nepatrný nárůst průměrného počtu pracovníků o 0,3 % proti roku 2004 a současný nárůst celkové průměrné měsíční mzdy o 3,3 % proti minulému roku v nemocnicích Plzeňského kraje odměňujících podle zákona o mzdě (č. 1/1992 Sb.). Zahrnuty jsou tyto nemocnice: Domažlická nemocnice, a. s., Klatovská nemocnice, a. s., Nemocnice Sušice, o. p. s., Privamed, a. s., Městská nemocnice, Plzeň, Mulačova nemocnice, s. r. o., Plzeň, Nemocnice u Sv. Jiří, s. r. o., Plzeň, Stodská nemocnice, a. s., Rokycanská nemocnice, a. s.

Ve sloupci nemocnic odměňujících dle zákona o platu (č. 143/1992 Sb.) je pokles celkového počtu zaměstnanců o 1,3 % a nárůst průměrné mzdy o 6,3 % proti roku 2004. Zahrnuty jsou Fakultní nemocnice Plzeň a Vojenská nemocnice Plzeň.

Zpracovala: MUDr. Alena Šrámková
ÚZIS ČR, Plzeňský krajský odbor
nám. Míru 3, 301 00 Plzeň
tel.: 377 375 573
e-mail: sramkova@uzis.cz
<http://www.uzis.cz>

Průměrný počet pracovníků a průměrná měsíční mzda ve zdravotnických zařízeních *)

Kategorie pracovníků	Průměrný počet pracovníků ¹⁾	Průměrná měsíční mzda (v Kč)			Průměrná měsíční mzda v ČR (v Kč)
		celkem	z toho		
			tarifní plat ²⁾	ostatní složky mezd ³⁾	
Celkem	5 805,87	21 352	11 814	9 538	19 833
v tom:					
lékaři a zubní lékaři	753,45	41 209	18 768	22 441	38 668
farmaceuti	13,87	37 835	19 256	18 579	33 777
sestry ⁴⁾	2 225,36	20 872	12 073	8 799	18 787
OZPBD ⁴⁾	488,04	19 973	12 161	7 812	20 341
ZPSZ ⁴⁾	117,40	21 264	13 673	7 591	19 888
ZPOD ⁴⁾	953,33	15 270	8 798	6 471	13 904
JOP ⁴⁾	49,11	23 414	15 600	7 814	20 584
pedagog. pracovníci	0,00	x	x	x	21 762
THP	530,23	18 641	10 716	7 924	18 852
dělníci a provozní pracovníci	675,08	12 017	7 317	4 700	10 999

*) Odměňujících podle zákona č. 143/1992 Sb., ve znění pozdějších předpisů (příspěvkové zdravotnické organizace a organizační složky státu)

¹⁾ Součet úvazků

²⁾ Tarifní plat dle § 6 nař. vlády č. 251/1992 Sb., ve znění pozdějších předpisů

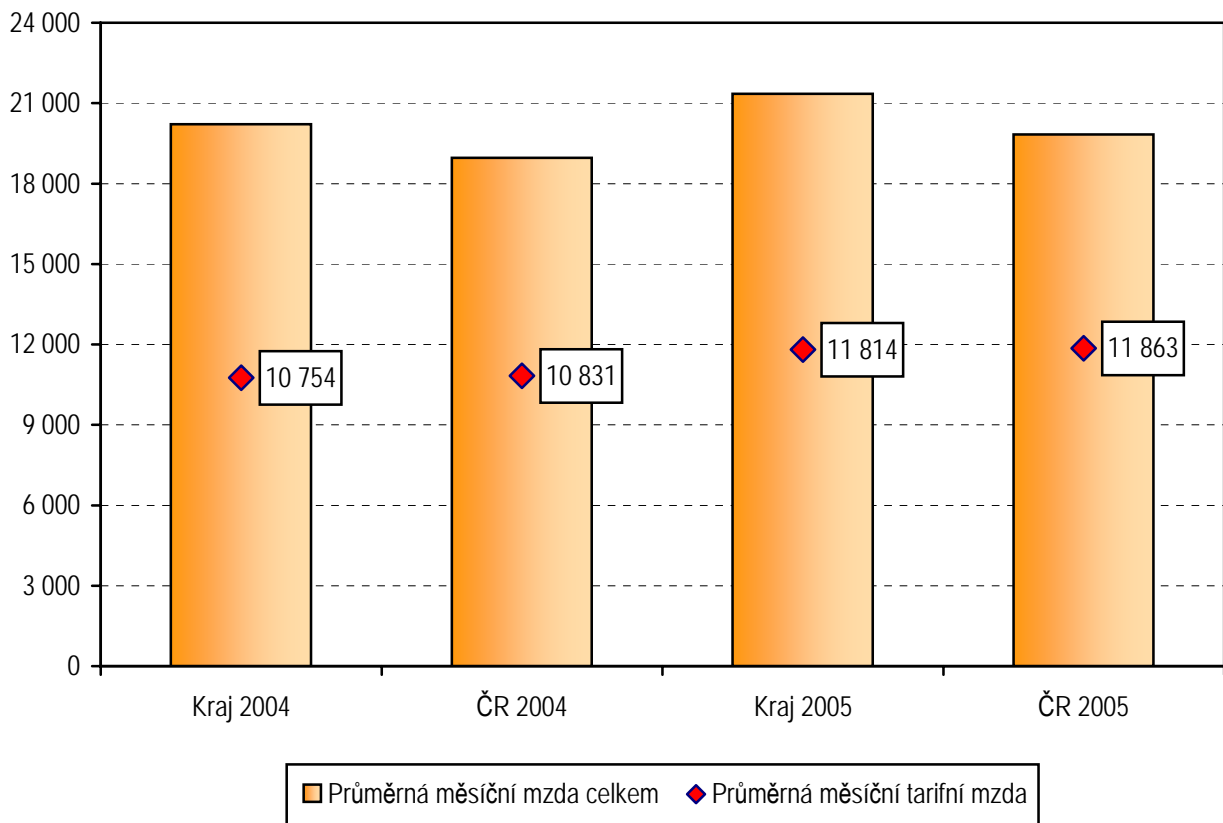
³⁾ Příplatek za vedení, příplatek za zastupování, zvláštní příplatky, plat za práci přesčas včetně příplatku, odměna za pracovní pohotovost, příplatky za práci v SO + NE, příplatek za práci ve svátek, příplatek za noční práci, příplatek za dělenou směnu, plat při výkonu jiné práce a práce v cizině, další plat, náhrady mzdy, osobní příplatek, odměny

⁴⁾ Zdravotničtí pracovníci nelékaři dle zákona č. 96/2004 Sb. - viz. použité zkratky zdravotnických pracovníků

Použité zkratky zdravotnických pracovníků

Zkratka	Plný název kategorie dle zákona č. 96/2004 Sb.
sestry	všeobecné sestry a porodní asistentky (§ 5 - § 6)
OZPBD	ostatní zdravotničtí pracovníci nelékaři způsobilí k výkonu zdravotnického povolání bez odborného dohledu po získání odborné způsobilosti (§ 7 - § 21)
ZPSZ	zdravotničtí pracovníci nelékaři způsobilí k výkonu zdravotnického povolání bez odborného dohledu po získání odborné a specializované způsobilosti (§ 22 - § 28)
ZPOD	zdravotničtí pracovníci nelékaři způsobilí k výkonu zdravotnického povolání pod odborným dohledem nebo přímým vedením (§ 29 - § 42)
JOP	jiní odborní pracovníci a dentisté (§ 43)

Průměrná měsíční tarifní mzda ve zdravotnických zařízeních *)



*) Odměňujících podle zákona č. 143/1992 Sb., ve znění pozdějších předpisů (příspěvkové zdravotnické organizace a organizační složky státu)

**Průměrný počet pracovníků a průměrná měsíční mzda
ve zdravotnických zařízeních *) podle zřizovatele**

Kategorie pracovníků	Průměrný počet pracovníků ¹⁾	Průměrná měsíční mzda celkem (v Kč)	z toho			
			tarifní plat ²⁾	plat za práci přesčas	odměna za pracovní pohotovost	náhrada mzdy
Organizace přímo řízené MZ						
Celkem	4 769,82	20 892	11 628	1 460	558	2 031
v tom:						
lékaři a zubní lékaři	609,23	40 657	18 476	4 196	2 939	3 385
farmaceuti	10,54	32 893	18 921	259	-	3 227
sestry ³⁾	1 782,25	20 786	11 999	1 362	169	2 092
OZPBD ³⁾	439,63	19 945	12 137	1 489	668	2 113
ZPSZ ³⁾	81,94	20 463	13 728	893	48	2 202
ZPOD ³⁾	758,81	14 127	8 452	875	63	1 467
JOP ³⁾	48,11	23 283	15 517	834	215	2 582
pedagog. pracovníci	0,00	x	x	x	x	x
THP	443,65	18 271	10 497	369	149	1 839
dělníci a provozní pracovníci	595,66	11 919	7 292	643	253	1 178
Organizace řízené územními orgány v kraji						
Celkem	552,09	22 296	12 108	1 661	280	2 020
v tom:						
lékaři a zubní lékaři	53,96	42 163	20 261	3 470	588	3 688
farmaceuti	1,33	77 957	20 251	11 672	-	2 611
sestry ³⁾	185,29	21 690	12 511	1 154	253	2 058
OZPBD ³⁾	24,28	18 070	12 411	836	8	1 576
ZPSZ ³⁾	31,43	22 703	12 813	2 201	-	2 373
ZPOD ³⁾	149,45	20 498	10 501	2 460	506	1 725
JOP ³⁾	1,00	29 714	19 583	-	-	2 797
pedagog. pracovníci	0,00	x	x	x	x	x
THP	42,84	22 874	12 145	195	-	2 257
dělníci a provozní pracovníci	62,51	10 981	6 927	555	-	985

*) Odměňujících podle zákona č. 143/1992 Sb., ve znění pozdějších předpisů (příspěvkové zdravotnické organizace a organizační složky státu)

¹⁾ Součet úvazků

²⁾ Tarifní plat dle § 6 nař. vlády č. 251/1992 Sb., ve znění pozdějších předpisů

³⁾ Zdravotničtí pracovníci nelékaři dle zákona č. 96/2004 Sb. - viz. použité zkratky zdravotnických pracovníků

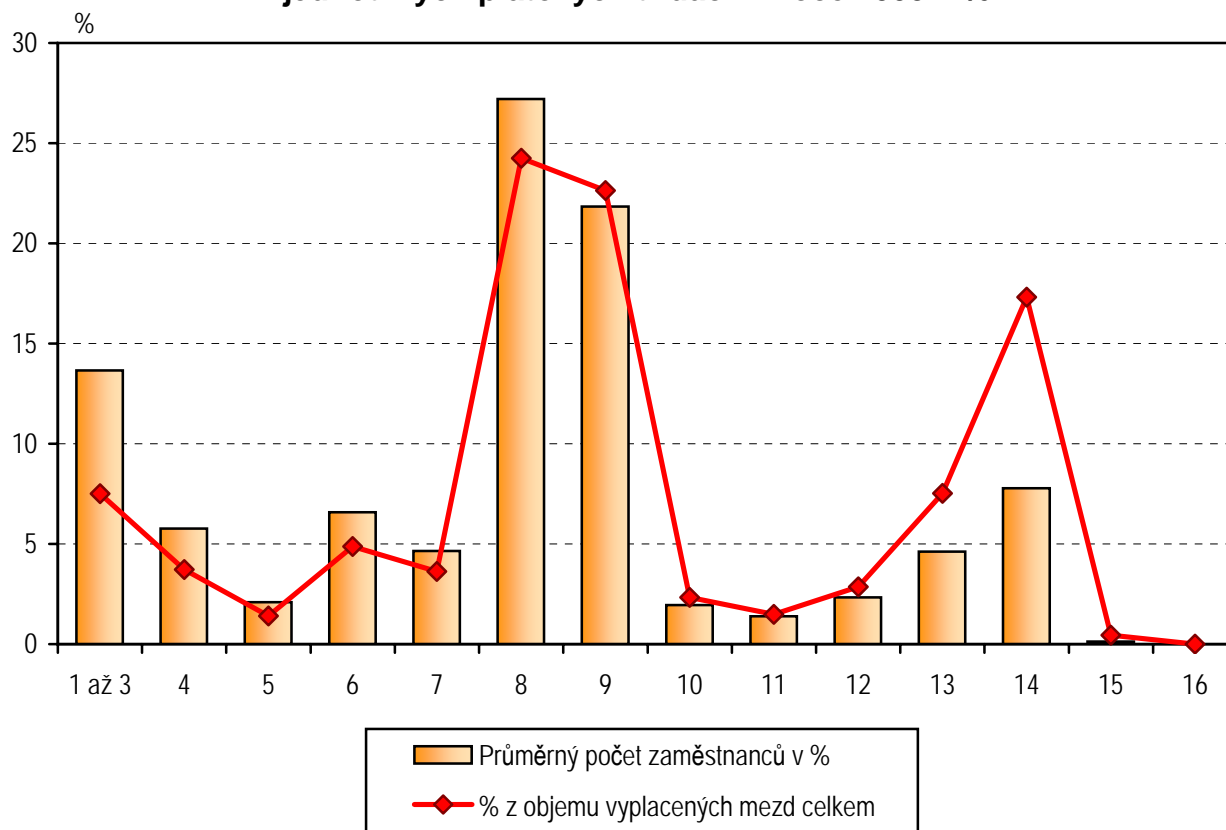
Změny průměrné měsíční mzdy a průměrné tarifní mzdy ve zdravotnických zařízeních *) podle zřizovatele

Kategorie pracovníků	Index 2005/2004 (v %)							
	průměrná měsíční mzda				průměrná tarifní mzda			
	organizace přímo řízené MZ		organizace řízené územními orgány		organizace přímo řízené MZ		organizace řízené územními orgány	
	v kraji	v ČR	v kraji	v ČR	v kraji	v ČR	v kraji	v ČR
Celkem	105,3	104,0	106,2	104,6	109,7	109,7	111,1	109,3
z toho:								
lékaři a zubní lékaři	104,7	102,6	113,8	105,4	110,6	110,5	115,0	110,1
farmaceuti	101,2	104,5	-	104,4	119,9	112,0	-	109,3
sestry ¹⁾	106,3	104,4	105,1	104,4	110,5	109,9	110,6	109,6
THP	102,3	104,2	107,5	104,5	107,4	107,4	111,2	107,7
dělníci a provozní pracovníci	104,7	104,7	99,4	102,6	106,2	107,7	104,3	107,1

*) Odměňujících podle zákona č. 143/1992 Sb., ve znění pozdějších předpisů (příspěvkové zdravotnické organizace a organizační složky státu)

¹⁾ Zdravotničtí pracovníci nelékaři dle zákona č. 96/2004 Sb. - viz. použité zkratky zdravotnických pracovníků

Přehled průměrného počtu pracovníků a mezd v jednotlivých platových třídách v roce 2005 v %



Průměrný počet pracovníků a průměrná měsíční mzda v nemocnicích odměňujících podle zákona o platu *) a o mzdě **)

Ukazatel			Nemocnice odměňující své pracovníky podle zákona	
			č. 143/1992 Sb.	č. 1/1992 Sb.
Průměrný počet pracovníků ¹⁾	absolutně	celkem	3 948,21	2 248,63
		lékaři a zubní lékaři	629,45	309,42
		sestry ²⁾	1 629,45	1 000,00
	index 2005/2004 (%)	celkem	98,7	100,3
		lékaři a zubní lékaři	99,2	102,3
		sestry ²⁾	100,1	100,5
Průměrná měsíční mzda (v Kč)	absolutně	celkem	22 611	17 336
		lékaři a zubní lékaři	42 154	33 014
		sestry ²⁾	20 946	15 923
	index 2005/2004 (%)	celkem	106,3	103,3
		lékaři a zubní lékaři	105,8	103,2
		sestry ²⁾	106,8	102,6

*) Zákon č. 143/1992 Sb., ve znění pozdějších předpisů (organizační složky státu a příspěvkové zdravotnické organizace)

***) Zákon č. 1/1992 Sb., ve znění pozdějších předpisů (nestátní zdravotnická zařízení, podnikatelské subjekty)

¹⁾ Součet úvazků

²⁾ Zdravotničtí pracovníci nelékaři dle zákona č. 96/2004 Sb. - viz. použité zkratky zdravotnických pracovníků