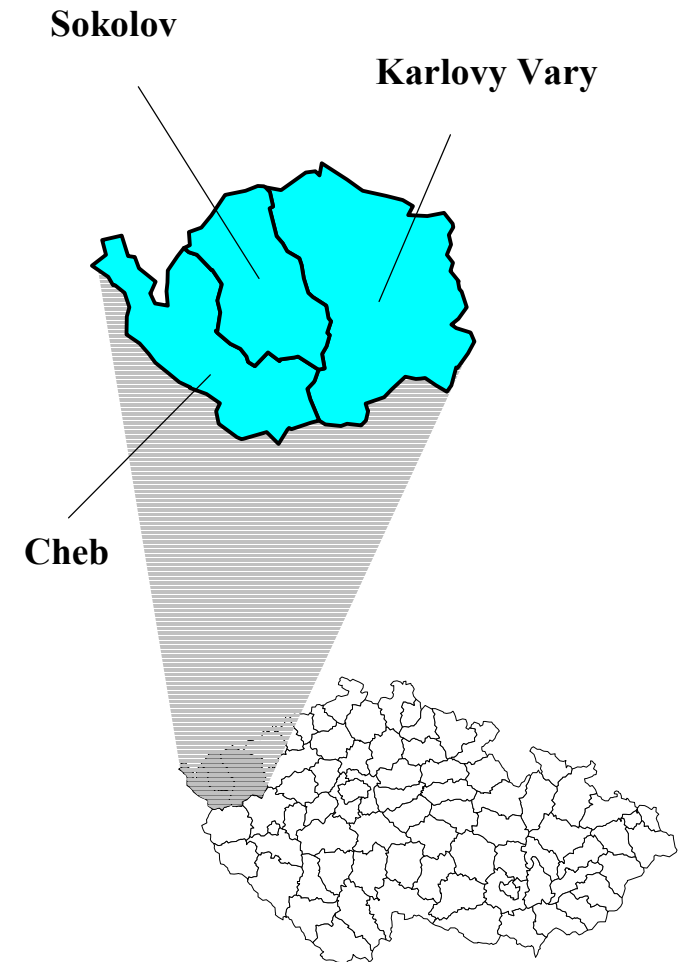


ZDRAVOTNICTVÍ KARLOVARSKÉHO KRAJE 2000

Regionální odbor západní Čechy

Zpracoval regionální odbor západních Čech
Ústavu zdravotnických informací a statistiky ČR
nám. Míru 3, 301 00 Plzeň
© ÚZIS ČR, 2001
Počet výtisků: 60



ÚZIS ČR
2001

Obsah:

Úvod	3
Údaje o počtu absolventů Lékařské fakulty UK Plzeň a zdravotnických škol v Karlovarském kraji	5
Vysvětlivky symbolů v tabulkách „Zdravotnictví“	6
Nemocnice s počty lůžek v Karlovarském kraji.....	7
Odborné léčebné a ošetrovací ústavy	7

Tabulková část

Zdravotnictví Karlovarského kraje	8
Zdravotnictví okresu Cheb.....	10
Zdravotnictví okresu Karlovy Vary	12
Zdravotnictví okresu Sokolov	14
Zdravotnictví ostatních rezortů	16
Financování zdravotnictví v ČR v roce 1998 až 2000.....	18

Grafická část

Počet živě narozených na 1 000 obyvatel	19
Kojenecká úmrtnost na 1 000 živě narozených.....	19
Úmrtnost na 1 000 obyvatel	19
Potratovost na 1 000 žen fertilního věku	19
Počet obyvatel na 1 lékárnu	20
Počet ambulantních vyšetření na 1 obyvatele.....	20
Počet obyvatel na 1 lékaře (přepočtený počet)	20
Počet lůžek v nemocnicích na 10 tisíc obyvatel	20
Evidenční počet pracovníků ve zdravotnictví (stát.+nestát.) na 10 tis. obyvatel.....	21
Průměrná měsíční mzda v Kč (státní+obecní)	21
Průměrná ošetrovací doba v nemocnicích (ve dnech)	22
Náklady na jeden ošetrovací den nemocnice.....	22
Zkratky, definice pojmů	23

ÚSTAV ZDRAVOTNICKÝCH INFORMACÍ A STATISTIKY
ČESKÉ REPUBLIKY
REGIONÁLNÍ PRACOVIŠTĚ ZÁPADNÍCH ČECH

nám. Míru 3
301 00 Plzeň

tel.:019/7423074
fax:019/7422662
e-mail:neumann@plz.uzis.cz

Úvod

Od roku 1990 vydáváme tento přehled základních údajů o zdravotnictví západních Čech a jejich jednotlivých okresů. Zpětně jsme tyto přehledy zpracovali i za roky 1960, 1970 a 1980. Nyní vydáváme tuto publikaci za rok 2000. Protože došlo k ustanovení nových krajů jsou publikace dvě, za Plzeňský a Karlovarský kraj. Obsahují základní údaje za jednotlivé okresy, vzniklé sčítáním údajů za jednotlivá zdravotnická zařízení s vlastní právní subjektivitou – státní (MZ a okresní) a nestátní (obecní a soukromá). Počet těchto zařízení v Karlovarském kraji přesahuje 700. Sběr statistických dat je při tak velkém množství zpravodajských jednotek obtížný a zpracování zdoluhavé. Zařízení přímo řízená Ministerstvem zdravotnictví jsou započtena do tabulek jednotlivých okresů, na jejichž území se nacházejí (v Chebu Referenční laboratoř PLZ Mar. Lázně a dětská LL Lázně Kynžvart, v Karlových Varech Lázeňská léčebna Mánes a lázeňské zařízení Balmed). Tabulka Zdravotnictví Karlovarského kraje je pak součtem údajů z tabulek tří okresů. Stejně jsou zpracovány grafy.

V předkládané publikaci jsou základní přehledy o demografické situaci, o počtu zdravotnických zařízení, o počtu lůžek, o počtu lékařů, o evidenčním počtu pracovníků, o průměrných měsíčních mzdách a o zdravotním stavu obyvatel. Tyto údaje jsou za rezort zdravotnictví. Údaje za jiné rezorty (obrana, spravedlnost a vnitro) jsou uvedeny na dvou samostatných stránkách a nejsou započteny v součtové tabulce kraje. Data jsou uvedena v úhrnu za Karlovarský kraj i za jednotlivé okresy. V okresních přehledech jsou uvedeny i náklady na jeden ošetřovací den jednotlivých nemocnic a léčeben dlouhodobě nemocných (LDN), pokud tato zařízení poskytla data pro výpočet tohoto údaje. Jde o údaj, který využívá data ze základních statistických výkazů E(MZ)6-04 o ekonomice zdravotnického zařízení (dále ZZ), které vede podvojně účetnictví (dále jen E604) a L(MZ)1-02 o lůžkovém fondu ZZ a jeho využití (dále jen L102).

Náklady na 1 ošetřovací den pak byly spočteny podle následujícího vzorce:

$$N1OD = L \cdot \{1 + (J+N)/(L+A)\} / OD, \text{ kde}$$

L = náklady na lůžkovou zdravotní péči (viz výkaz E604, r 29, sl.2)

J = náklady na jinou zdravotní péči (viz výkaz E604, r.29, sl. 4)

N = náklady na nezdravotní výkony (viz výkaz E604, r. 29, sl. 5)

A = náklady na ambulantní péči (viz výkaz E604, r. 29, sl. 3)

OD = počet ošetřovacích dnů (viz výkaz L102, r. 21, sl. 13)

Pokud lůžkové ZZ bylo začleněným zařízením, jeho ošetřovací dny byly napočteny do počtu ošetřovacích dnů právního subjektu.

Tato metoda není sice zcela exaktní z pohledu ekonomů, ale za předpokladu správného vykázání požadovaných údajů zpravodajskými jednotkami může poskytnout orientační hodnoty nákladů na 1 ošetřovací den.

Na samostatných listech jsou uvedeny organizace jiných rezortů (obrana, spravedlnosti a vnitra) a Financování zdravotnictví v ČR v letech 1998 až 2000. Údaje o financování zdravotnictví jsou dostupné jen za celý stát, nikoliv za jednotlivé okresy. V závěru publikace jsou uvedeny sloupcové grafy, ukazující některé údaje za jednotlivé okresy, ve kterých jsou vidět poměrně značné rozdíly.

Publikaci připravilo Regionální pracoviště ÚZIS ČR Plzeň z údajů Národního zdravotnického informačního systému (NZIS), Českého statistického úřadu, České správy sociálního zabezpečení, ze Státního závěrečného účtu, Státního ústavu pro kontrolu léčiv, Ústavu pro informace ve vzdělávání v Praze a KHS Plzeň.

Kromě této publikace zpracovává Regionální odbor ÚZIS ČR Plzeň každý rok i rozsáhlejší česko-anglickou Zdravotnickou ročenku západní Čechy (od roku 2000 Zdravotnickou ročenku Plzeňského kraje a Zdravotnickou ročenku Karlovarského kraje) a několik monotematických publikací. Centrální pracoviště našeho ústavu v Praze pak publikuje řadu publikací celostátních. Všechny tyto publikace jsou dostupné v lékařských knihovnách a na pracovištích ÚZIS ČR. Některé údaje jsou předávány do Světové zdravotnické organizace (WHO), která publikuje mezinárodní srovnání.

Pokud není uvedeno jinak, prezentované údaje se týkají roku 2000 a jsou napočteny na obyvatelstvo k 1.7. Údaje týkající se zdravotnických zařízení a pracovníků jsou uváděny k 31.12.

Plzeň, září 2001

Údaje o počtu absolventů Lékařské fakulty UK Plzeň a zdravotnických škol v Karlovarském kraji

Tato publikace vždy obsahovala údaje o absolventech Lékařské fakulty UK Plzeň a o absolventech zdravotnických škol v západních Čechách. Domníváme se, že tyto údaje jsou pro celkový pohled na zdravotnictví regionu důležité a proto je zde uvádíme tak, jak nám je poskytl Ústav pro informace ve vzdělávání v Praze.

Absolventi Lékařské fakulty UK Plzeň, školní rok 1999/2000:	Počet
Všeobecné lékařství	78
Stomatologie	18
Bakalářské studium	59
<hr/>	
Zdravotnické školy v Karlovarském kraji ve školním roce 1999/2000:	Počet
Střední odborné zdravotnické školy	2
Počty absolventů denního studia	42
Počty absolventů studia při zaměstnání	15
Vyšší odborné zdravotnické školy	1
Počty absolventů	12

Vysvětlivky:

- a* za recepty a poukazy vč. doplatků, volný prodej
- b* včetně vyšetření LSPP
- c* údaj bez cizinců a bezdomovců
- d* TBC nově zjištěná + recidivy, bakteriologicky ověřená i neověřená;
údaj za region včetně cizinců a bezdomovců
- e* předběžné údaje za rok 1999
- f* živě narození s vrozenou vadou (resp. počet hlášených vrozených vad)
zjištěnou do 1 roku života
- g* počet žen užívajících antikoncepci hormonální i nitroděložní
- ^* ke zveřejnění údajů nebyl dán souhlas
- .* údaj není k dispozici

Nemocnice s počty lůžek k 31.12

Cheb 335	CH	interní 64, nervové 26, dětské 49, ženské 55, chirurgické 60, AR 6, ORL 20, oční 15, onkologie 18, radioterapeutické 226
Mariánské Lázně Aš 30		<i>zveřejnění údajů nebylo nemocnicí povoleno!</i> následná péče 30
Karlovy Vary - NSP Karlovy Vary - Eliška Ostrov n. Ohří s.r.o., 294	KV	<i>zveřejnění údajů nebylo nemocnicí povoleno!</i> <i>zveřejnění údajů nebylo nemocnicí povoleno!</i> interní 42, psychiatrické 45, dětské 30, ženské 30, chirurgické 50, ortopedické 40, následná péče 57
Sokolov 423	SO	interní 110, nervové 33, dětské 34, ženské 39, novorozenecké 14, chirurgické 65, AR 8, ortopedické 20, ORL 14, oční 18, kožní 18 ošetřovatelská péče 50

Odborné léčebné a ošetřovací ústavy s počty lůžek k 31.12.

Aš – Carvac s.r.o., 110	CH	léčebna dlouhodobě nemocných
Nejdek 90	KV	léčebna dlouhodobě nemocných
Dolní Rychnov 83	SO	léčebna dlouhodobě nemocných

Zdravotnictví - Karlovarský kraj

1 Demografie			50 Lékárenská péče celkem		
2	Počet obyvatel k 1.7.	304 599	51	Počet obyvatel na 1 lékárnu	5 854
3	z toho : ženy	155 661	52	Farmaceuti (PP)	110,69
4	Počet obyvatel k 31.12.	304 400	53	Farmaceut. laboranti (PP)	123,77
5	z toho: ženy celkem	155 572	54	Počet exped. receptů a poukazů	2 568 622
6	z toho: ženy 15-49 let	78 544	55 a	Tržby za léčiva a PZT na 1 obyvatele	3 238
7	děti (0-14 let)	51 501	56 Lůžka		
8	dorost (15-19 let)	20 617	57	Lůžka v resortu zdrav. celkem	10 604
9	Index stáří	99,0	58	v tom: nemocnice celkem	1 776
10	Mrtvě narození	4	59	na 10 tis. ob. k 31.12.	58,3
11	Živě narození	2 900	60	z toho: privátní nemocnice	^
12	na 1 000 obyvatel	9,5	61	LDN	283
13	Zemřelí do 28 dnů	11	62	léčebny TRN	-
14	na 1 000 živě narozených	3,8	63	psychiatrické léčebny	-
15	Zemřelí do 1 roku	15	64	lázeňské léčebny	8 545
16	na 1 000 živě narozených	5,2	65	ostatní lůžková zařízení	-
17	Zemřelí celkem	3 013	66 Lékaři (PP)		
18	na 1 000 obyvatel	9,9	67	Lůžková péče celkem	296,85
19	z toho: novotvary	900	68	v tom: nemocnice	182,43
20	nemoci oběhové	1 463	69	LDN	6,78
21	poranění a otravy	208	70	léčebny TRN	-
22	Standardizovaná úmrtnost celkem	985,2	71	psychiatrické léčebny	-
23	z toho: muži	1 267,1	72	lázeňské léčebny	107,64
24	ženy	785,1	73	ostatní lůžková zařízení	-
25	Potraty	1 703	74	Ambulantní péče celkem	681,29
26	na 1 000 žen fertilního věku (15-49 let)	21,7	75	v tom: amb. části nemocnic	116,18
27	z toho: UPT	1 320	76	amb. části ost. lůžkových zařízení	-
28	na 1 000 žen fertilního věku	16,8	77	samostatná amb. zařízení celkem	565,11
29	Sňatky	1 847	78	z toho: PL pro dospělé	118,86
30	na 1 000 obyvatel	6,1	79	PL pro děti a dorost	63,55
31	Rozvody	1 161	80	PL stomatolog	147,70
32	na 1 000 obyvatel	3,8	81	PL gynekolog	34,52
33 Počty zdravotnických zařízení			82	ost. special.(bezSVLS)	116,22
34	Nemocnice	7	83	SVLS	78,54
35	z toho: privátní	2	84	Ostatní zdravotnická zařízení	35,98
36	Léčebny pro dlouhodobě nemocné	3	85 Evidenční počet pracovníků (PP)		
37	Léčebny TRN	-	86	Pracovníci v resortu zdrav. celkem	9 789,48
38	Psychiatrické léčebny	-	87	v tom: lékaři	1 014,12
39	Lázeňské léčebny	22	88	farmaceuti	113,72
40	Ostatní lůžková zařízení	-	89	zdrav. prac. s jiným VŠ vzděl.	3,00
41	Samostatná ambulantní zařízení	664	90	jini odborní pracovníci (VŠ, SŠ vč. dentistů)	136,82
42	Kojenecké ústavy a dětské domovy	2	91	SZP	3 207,84
43	Dětská centra a stacionáře	1	92	NZP	408,96
44	Stacionáře pro dospělé	1	93	PZP	679,05
45	Zvláštní zdrav. zařízení - ostatní	10	94	pedagogičtí pracovníci	12,00
46	Léčebny	52	95	THP	830,28
47	Výdejny léků a PZT	13	96	dělníci a provozní pracovníci	3 383,69
48	Hygienická služba	4			
49	Ostatní zdravotnická zařízení	13			

Zdravotnictví - Karlovarský kraj

97 Průměrná měsíční mzda v Kč			135 Nemocnice - celkem			
98		Celkem	12 390	136	počet lůžek k 31.12.	1 776
99		z toho: lékaři	25 956	137	počet hospitalizovaných	54 619
100		SZP	12 534	138	prům. obs. lůžka na 1 úvazek lékaře/den	6,6
101 Doplnující ukazatele				139	prům. obs. lůžka na 1 SZP u lůžka/den	1,5
102	b	Ošetření (vyšetření) v ambulanci péči (bez SVLS)	4 013 282	140	využití lůžek ve dnech	245,9
103	b	na 1 obyvatele	13,2	141	průměrná ošetrovací doba	8,1
104		Výdaje VZP na 1 standardizovaného pojištěnce	.	142	náklady na 1 ošetrovací den	.
105 Zdravotní stav				143 OLÚ - celkem		
106		Pracovní neschopnost		144	počet lůžek k 31.12.	283
107		prům. počet nemocensky pojištěných	119 004	145	počet hospitalizovaných	572
108		hlášené případy - absolutně	109 547	146	prům. obs. lůžka na 1 úvazek lékaře/den	36,7
109		na 100 pojištěnců	92,1	147	prům. obs. lůžka na 1 SZP u lůžka/den	6,1
110		průměrné trvání 1 případu	24,6	148	využití lůžek ve dnech	349,5
111		průměrné % pracovní neschopnosti	6,180	149	průměrná ošetrovací doba	159,3
112		Hlášená onemocnění		150	náklady na 1 ošetrovací den	.
113		jiné infekce způsobené salmonelami (A02)	2 483			
114		spála (A38)	179			
115		virová encefalitida přen.klíšťaty (A84)	5			
116		plané neštovice (B01)	1 034			
117		zarděnky (B06)	31			
118		akutní virová hepatitida A (B15)	12			
119		akutní virová hepatitida B (B16)	28			
120		virová hepatitida ostatní (B17-19)	14			
121		epidemický zánět příušnic (B26)	2			
122		infekční mononukleóza (B27)	62			
123		scabies - svrab (B86)	334			
124		bakteriální meningitida (G00)	3			
125	c	syfilis (A50-53)	97			
126	c	gonokoková infekce (A54)	44			
127	d	TBC celkem (A15-19)	82			
128		z toho: dýchacího ústrojí (A15-16)	76			
129	e	zhoubné novotvary a nov. in situ (C00-97)(D00-09)	1 633			
130		Sebevraždy (X60-84)	64			
131	f	Živě narození s vrozenou vadou	116			
132	f	Počet hlášených vrozených vad	156			
133		Počet léčených diabetiků k 31.12.	17 690			
134	g	Počet žen užívajících antikoncepci k 31.12.	32 156			

Zdravotnictví okresu Cheb

1	Demografie		50	Lékařská péče celkem	
2	Počet obyvatel k 1.7.	86 772	51	Počet obyvatel na 1 lékárnu	5 103
3	z toho : ženy	44 669	52	Farmaceuti (PP)	40,38
4	Počet obyvatel k 31.12.	86 748	53	Farmaceut. laboranti (PP)	39,98
5	z toho: ženy celkem	44 659	54	Počet exped. receptů a poukazů	742 535
6	z toho: ženy 15-49 let	22 600	55 a	Tržby za léčiva a PZT na 1 obyvatele	3 572
7	děti (0-14 let)	14 175	56	Lůžka	
8	dorost (15-19 let)	5 822	57	Lůžka v resortu zdrav. celkem	4 951
9	Index stáří	103,1	58	v tom: nemocnice celkem	490
10	Mrtvě narození	2	59	na 10 tis. ob. k 31.12.	56,5
11	Živě narození	848	60	z toho: privátní nemocnice	-
12	na 1 000 obyvatel	9,8	61	LDN	110
13	Zemřelí do 28 dnů	2	62	léčebny TRN	-
14	na 1 000 živě narozených	2,4	63	psychiatrické léčebny	-
15	Zemřelí do 1 roku	2	64	lázeňské léčebny	4 351
16	na 1 000 živě narozených	2,4	65	ostatní lůžková zařízení	-
17	Zemřelí celkem	842	66	Lékaři (PP)	
18	na 1 000 obyvatel	9,7	67	Lůžková péče celkem	98,10
19	z toho: novotvary	253	68	v tom: nemocnice	52,74
20	nemoci oběhové	405	69	LDN	2,00
21	poranění a otravy	65	70	léčebny TRN	-
22	Standardizovaná úmrtnost celkem	924,8	71	psychiatrické léčebny	-
23	z toho: muži	1 167,7	72	lázeňské léčebny	43,36
24	ženy	750,9	73	ostatní lůžková zařízení	-
25	Potraty	539	74	Ambulantní péče celkem	198,93
26	na 1 000 žen fertilního věku (15-49 let)	23,8	75	v tom: amb. části nemocnic	31,58
27	z toho: UPT	445	76	amb. části ost. lůžkových zařízení	-
28	na 1 000 žen fertilního věku	19,7	77	samostatná amb. zařízení celkem	167,35
29	Sňatky	518	78	z toho: PL pro dospělé	35,40
30	na 1 000 obyvatel	6,0	79	PL pro děti a dorost	19,70
31	Rozvody	427	80	PL stomatolog	46,55
32	na 1 000 obyvatel	4,9	81	PL gynekolog	10,20
33	Počty zdravotnických zařízení		82	ost. special.(bezSVLS)	39,57
34	Nemocnice	3	83	SVLS	27,19
35	z toho: privátní	-	84	Ostatní zdravotnická zařízení	4,00
36	Léčebny pro dlouhodobě nemocné	1	85	Evidenční počet pracovníků (PP)	
37	Léčebny TRN	-	86	Pracovníci v resortu zdrav. celkem	3 307,80
38	Psychiatrické léčebny	-	87	v tom: lékaři	301,03
39	Lázeňské léčebny	9	88	farmaceuti	41,21
40	Ostatní lůžková zařízení	-	89	zdrav. prac. s jiným VŠ vzděl.	-
41	Samostatná ambulantní zařízení	208	90	jiní odborní pracovníci (VŠ, SŠ vč. dentistů)	41,50
42	Kojenecké ústavy a dětské domovy	1	91	SZP	1 032,02
43	Dětská centra a stacionáře	1	92	NZP	152,66
44	Stacionáře pro dospělé	-	93	PZP	217,68
45	Zvláštní zdrav. zařízení - ostatní	4	94	pedagogičtí pracovníci	9,00
46	Léčebny	17	95	THP	291,47
47	Výdejny léků a PZT	6	96	dělníci a provozní pracovníci	1 221,23
48	Hygienická služba	2			
49	Ostatní zdravotnická zařízení	1			

Zdravotnictví okresu Cheb

97	Průměrná měsíční mzda v Kč	
98	Celkem	12 467
99	z toho: lékaři	27 547
100	SZP	12 009
101	Doplňující ukazatele	
102	b Ošetření (vyšetření) v ambulanci péči (bez SVLS)	1 180 139
103	b na 1 obyvatele	13,6
104	Výdaje VZP na 1 standardizovaného pojištěnce	.
105	Zdravotní stav	
106	Pracovní neschopnost	
107	prům. počet nemocensky pojištěných	34 758
108	hlášené případy - absolutně	33 100
109	na 100 pojištěnců	95,2
110	průměrné trvání 1 případu	24,0
111	průměrné % pracovní neschopnosti	6,239
112	Hlášená onemocnění	
113	jiné infekce způsobené salmonelami	
	(A02)	1 389
114	spála (A38)	34
115	virová encefalitida přen.klíšťaty (A84)	4
116	plané neštovice (B01)	230
117	zarděnky (B06)	2
118	akutní virová hepatitida A (B15)	10
119	akutní virová hepatitida B (B16)	15
120	virová hepatitida ostatní (B17-19)	-
121	epidemický zánět příušnic (B26)	-
122	infekční mononukleóza (B27)	29
123	scabies - svrab (B86)	18
124	bakteriální meningitida (G00)	-
125	c syfilis (A50-53)	59
126	c gonokoková infekce (A54)	9
127	d TBC celkem (A15-19)	14
128	z toho: dýchacího ústrojí (A15-16)	14
129	e zhoubné novotvary a nov. in situ (C00-97)(D00-09)	475
130	Sebevraždy (X60-84)	24
131	f Živě narození s vrozenou vadou	27
132	f Počet hlášených vrozených vad	42
133	Počet léčených diabetiků k 31.12.	4 054
134	g Počet žen užívajících antikoncepci k 31.12.	12 095
135	Okresní nemocnice Cheb - státní	
136	počet lůžek k 31.12.	335
137	počet hospitalizovaných	11 894
138	prům. obs. lůžka na 1 úvazek lékaře/den	5,7
139	prům. obs. lůžka na 1 SZP u lůžka/den	1,7
140	využití lůžek ve dnech	244,3
141	průměrná ošetrovací doba	7,0
142	náklady na 1 ošetrovací den	2 266
143	Městsk.nem. ÚSP Mariánské Lázně - nestátní	
144	počet lůžek k 31.12.	^
145	počet hospitalizovaných	^
146	prům. obs. lůžka na 1 úvazek lékaře/den	^
147	prům. obs. lůžka na 1 SZP u lůžka/den	^
148	využití lůžek ve dnech	^
149	průměrná ošetrovací doba	^
150	náklady na 1 ošetrovací den	^
151	Městská nemocnice Aš - nestátní	
152	počet lůžek k 31.12.	30
153	počet hospitalizovaných	898
154	prům. obs. lůžka na 1 úvazek lékaře/den	49,7
155	prům. obs. lůžka na 1 SZP u lůžka/den	1,1
156	využití lůžek ve dnech	176,0
157	průměrná ošetrovací doba	9,8
158	náklady na 1 ošetrovací den	.
159	Carvac s.r.o., LDN Aš - nestátní	
160	počet lůžek k 31.12.	110
161	počet hospitalizovaných	165
162	prům. obs. lůžka na 1 úvazek lékaře/den	41,2
163	prům. obs. lůžka na 1 SZP u lůžka/den	7,0
164	využití lůžek ve dnech	344,4
165	průměrná ošetrovací doba	182,7
166	náklady na 1 ošetrovací den	^

Zdravotnictví okresu Karlovy Vary

1	Demografie		50	Lékařská péče celkem	
2	Počet obyvatel k 1.7.	122 970	51	Počet obyvatel na 1 lékárnu	5 340
3	z toho : ženy	63 165	52	Farmaceuti (PP)	45,37
4	Počet obyvatel k 31.12.	122 815	53	Farmaceut. laboranti (PP)	55,42
5	z toho: ženy celkem	63 120	54	Počet exped. receptů a poukazů	1 119 205
6	z toho: ženy 15-49 let	31 246	55 a	Tržby za léčiva a PZT na 1 obyvatele	3 416
7	děti (0-14 let)	19 760	56	Lůžka	
8	dorost (15-19 let)	8 036	57	Lůžka v resortu zdrav. celkem	5 147
9	Index stáří	113,5	58	v tom: nemocnice celkem	863
10	Mrtvě narození	-	59	na 10 tis. ob. k 31.12.	70,3
11	Živě narození	1 113	60	z toho: privátní nemocnice	^
12	na 1 000 obyvatel	9,1	61	LDN	90
13	Zemřelí do 28 dnů	7	62	léčebny TRN	-
14	na 1 000 živě narozených	6,3	63	psychiatrické léčebny	-
15	Zemřelí do 1 roku	10	64	lázeňské léčebny	4 194
16	na 1 000 živě narozených	9,0	65	ostatní lůžková zařízení	-
17	Zemřelí celkem	1 334	66	Lékaři (PP)	
18	na 1 000 obyvatel	10,8	67	Lůžková péče celkem	149,29
19	z toho: novotvary	401	68	v tom: nemocnice	81,73
20	nemoci oběhové	638	69	LDN	3,28
21	poranění a otravy	92	70	léčebny TRN	-
22	Standardizovaná úmrtnost celkem	998,0	71	psychiatrické léčebny	-
23	z toho: muži	1 275,4	72	lázeňské léčebny	64,28
24	ženy	796,0	73	ostatní lůžková zařízení	-
25	Potraty	571	74	Ambulantní péče celkem	296,46
26	na 1 000 žen fertilního věku (15-49 let)	18,3	75	v tom: amb. části nemocnic	56,87
27	z toho: UPT	438	76	amb. části ost. lůžkových zařízení	-
28	na 1 000 žen fertilního věku	14,0	77	samostatná amb. zařízení celkem	239,59
29	Sňatky	789	78	z toho: PL pro dospělé	49,81
30	na 1 000 obyvatel	6,4	79	PL pro děti a dorost	24,40
31	Rozvody	405	80	PL stomatolog	66,19
32	na 1 000 obyvatel	3,3	81	PL gynekolog	14,90
33	Počty zdravotnických zařízení		82	ost. special.(bezSVLS)	60,59
34	Nemocnice	3	83	SVLS	35,19
35	z toho: privátní	2	84	Ostatní zdravotnická zařízení	26,88
36	Léčebny pro dlouhodobě nemocné	1	85	Evidenční počet pracovníků (PP)	
37	Léčebny TRN	-	86	Pracovníci v resortu zdrav. celkem	5 018,01
38	Psychiatrické léčebny	-	87	v tom: lékaři	472,63
39	Lázeňské léčebny	13	88	farmaceuti	47,57
40	Ostatní lůžková zařízení	-	89	zdrav. prac. s jiným VŠ vzděl.	3,00
41	Samostatná ambulantní zařízení	304	90	jiní odborní pracovníci (VŠ, SŠ vč. dentistů)	43,95
42	Kojenecké ústavy a dětské domovy	1	91	SZP	1 483,53
43	Dětská centra a stacionáře	-	92	NZP	194,44
44	Stacionáře pro dospělé	1	93	PZP	323,88
45	Zvláštní zdrav. zařízení - ostatní	1	94	pedagogičtí pracovníci	3,00
46	Léčebny	23	95	THP	462,86
47	Výdejny léků a PZT	6	96	dělníci a provozní pracovníci	1 983,15
48	Hygienická služba	1			
49	Ostatní zdravotnická zařízení	12			

Zdravotnictví okresu Karlovy Vary

97	Průměrná měsíční mzda v Kč			135	Nemocnice Karlovy Vary - státní		
98	Celkem	12 383		136	počet lůžek k 31.12.		^
99	z toho: lékaři	25 736		137	počet hospitalizovaných		^
100	SZP	12 544		138	prům. obs. lůžka na 1 úvazek lékaře/den		^
101	Doplňující ukazatele			139	prům. obs. lůžka na 1 SZP u lůžka/den		^
102	b Ošetření (vyšetření) v ambulanci péči (bez SVLS)	1 677 610		140	využití lůžek ve dnech		^
103	b na 1 obyvatele	13,7		141	průměrná ošetrovací doba		^
104	Výdaje VZP na 1 standardizovaného pojištěnce	.		142	náklady na 1 ošetrovací den		^
105	Zdravotní stav			143	Nemocnice Eliška s.r.o. Karlovy Vary - nestátní		
106	Pracovní neschopnost			144	počet lůžek k 31.12.		^
107	prům. počet nemocensky pojištěných	49 187		145	počet hospitalizovaných		^
108	hlášené případy - absolutně	44 144		146	prům. obs. lůžka na 1 úvazek lékaře/den		^
109	na 100 pojištěnců	89,7		147	prům. obs. lůžka na 1 SZP u lůžka/den		^
110	průměrné trvání 1 případu	26,1		148	využití lůžek ve dnech		^
111	průměrné % pracovní neschopnosti	6,396		149	průměrná ošetrovací doba		^
112	Hlášená onemocnění			150	náklady na 1 ošetrovací den		^
113	jiné infekce způsobené salmonelami			151	Nemocnice Ostrov s.r.o. - nestátní		
		(A02)	798	152	počet lůžek k 31.12.	294	
114	spála	(A38)	90	153	počet hospitalizovaných	7 775	
115	virová encefalitida přen.klíšťaty	(A84)	1	154	prům. obs. lůžka na 1 úvazek lékaře/den	9,0	
116	plané neštovice	(B01)	328	155	prům. obs. lůžka na 1 SZP u lůžka/den	2,1	
117	zarděnky	(B06)	20	156	využití lůžek ve dnech	300,7	
118	akutní virová hepatitida A	(B15)	2	157	průměrná ošetrovací doba	10,8	
119	akutní virová hepatitida B	(B16)	6	158	náklady na 1 ošetrovací den	1 336	
120	virová hepatitida ostatní	(B17-19)	8	159	LDN Nejdeč - státní		
121	epidemický zánět příušnic	(B26)	1	160	počet lůžek k 31.12.	90	
122	infekční mononukleóza	(B27)	25	161	počet hospitalizovaných	207	
123	scabies - svrab	(B86)	129	162	prům. obs. lůžka na 1 úvazek lékaře/den	26,0	
124	bakteriální meningitida	(G00)	1	163	prům. obs. lůžka na 1 SZP u lůžka/den	6,7	
125	c syfilis	(A50-53)	11	164	využití lůžek ve dnech	346,2	
126	c gonokoková infekce	(A54)	13	165	průměrná ošetrovací doba	150,5	
127	d TBC celkem	(A15-19)	42	166	náklady na 1 ošetrovací den	572	
128	z toho: dýchacího ústrojí	(A15-16)	40				
129	e zhoubné novotvary a nov. in situ	(C00-97)(D00-09)	656				
130	Sebevraždy	(X60-84)	27				
131	f Živě narození s vrozenou vadou		57				
132	f Počet hlášených vrozených vad		74				
133	Počet léčených diabetiků k 31.12.		7 602				
134	g Počet žen užívajících antikoncepci k 31.12.		12 454				

Zdravotnictví okresu Sokolov

1	Demografie		50	Lékařská péče celkem	
2	Počet obyvatel k 1.7.	94 857	51	Počet obyvatel na 1 lékárnu	7 903
3	z toho : ženy	47 827	52	Farmaceuti (PP)	24,94
4	Počet obyvatel k 31.12.	94 837	53	Farmaceut. laboranti (PP)	28,37
5	z toho: ženy celkem	47 793	54	Počet exped. receptů a poukazů	706 882
6	z toho: ženy 15-49 let	24 698	55 a	Tržby za léčiva a PZT na 1 obyvatele	2 701
7	děti (0-14 let)	17 566	56	Lůžka	
8	dorost (15-19 let)	6 759	57	Lůžka v resortu zdrav. celkem	506
9	Index stáří	79,4	58	v tom: nemocnice celkem	423
10	Mrtvě narození	2	59	na 10 tis. ob. k 31.12.	44,6
11	Živě narození	939	60	z toho: privátní nemocnice	-
12	na 1 000 obyvatel	9,9	61	LDN	83
13	Zemřelí do 28 dnů	2	62	léčebny TRN	-
14	na 1 000 živě narozených	2,1	63	psychiatrické léčebny	-
15	Zemřelí do 1 roku	3	64	lázeňské léčebny	-
16	na 1 000 živě narozených	3,2	65	ostatní lůžková zařízení	-
17	Zemřelí celkem	837	66	Lékaři (PP)	
18	na 1 000 obyvatel	8,8	67	Lůžková péče celkem	49,46
19	z toho: novotvary	246	68	v tom: nemocnice	47,96
20	nemoci oběhové	420	69	LDN	1,50
21	poranění a otravy	51	70	léčebny TRN	-
22	Standardizovaná úmrtnost celkem	1 031,4	71	psychiatrické léčebny	-
23	z toho: muži	1 385,6	72	lázeňské léčebny	-
24	ženy	802,8	73	ostatní lůžková zařízení	-
25	Potraty	593	74	Ambulantní péče celkem	185,90
26	na 1 000 žen fertilního věku (15-49 let)	24,0	75	v tom: amb. části nemocnic	27,73
27	z toho: UPT	437	76	amb. části ost. lůžkových zařízení	-
28	na 1 000 žen fertilního věku	17,7	77	samostatná amb. zařízení celkem	158,17
29	Sňatky	540	78	z toho: PL pro dospělé	33,65
30	na 1 000 obyvatel	5,7	79	PL pro děti a dorost	19,45
31	Rozvody	329	80	PL stomatolog	34,96
32	na 1 000 obyvatel	3,5	81	PL gynekolog	9,42
33	Počty zdravotnických zařízení		82	ost. special.(bezSVLS)	16,06
34	Nemocnice	1	83	SVLS	16,16
35	z toho: privátní	-	84	Ostatní zdravotnická zařízení	5,10
36	Léčebny pro dlouhodobě nemocné	1	85	Evidenční počet pracovníků (PP)	
37	Léčebny TRN	-	86	Pracovníci v resortu zdrav. celkem	1 463,67
38	Psychiatrické léčebny	-	87	v tom: lékaři	240,46
39	Lázeňské léčebny	-	88	farmaceuti	24,94
40	Ostatní lůžková zařízení	-	89	zdrav. prac. s jiným VŠ vzděl.	-
41	Samostatná ambulantní zařízení	152	90	jiní odborní pracovníci (VŠ, SŠ vč. dentistů)	51,37
42	Kojenecké ústavy a dětské domovy	-	91	SZP	692,29
43	Dětská centra a stacionáře	-	92	NZP	61,86
44	Stacionáře pro dospělé	-	93	PZP	137,49
45	Zvláštní zdrav. zařízení - ostatní	5	94	pedagogičtí pracovníci	-
46	Léčebny	12	95	THP	75,95
47	Výdejny léků a PZT	1	96	dělníci a provozní pracovníci	179,31
48	Hygienická služba	1			
49	Ostatní zdravotnická zařízení	-			

Zdravotnictví okresu Sokolov

97 Průměrná měsíční mzda v Kč			135 Nemocnice Sokolov - státní		
98	Celkem	12 295	136	počet lůžek k 31.12.	423
99	z toho: lékaři	24 382	137	počet hospitalizovaných	13 740
100	SZP	12 543	138	prům. obs. lůžka na 1 úvazek lékaře/den	6,3
101 Doplnující ukazatele			139	prům. obs. lůžka na 1 SZP u lůžka/den	1,2
102	b Ošetření (vyšetření) v ambulanci péči (bez SVLS)	1 155 533	140	využití lůžek ve dnech	262,8
103	b na 1 obyvatele	12,2	141	průměrná ošetrovací doba	8,0
104	Výdaje VZP na 1 standardizovaného pojištěnce	.	142	náklady na 1 ošetrovací den	1 721
105 Zdravotní stav			143 Dům ošetř. péče (LDN) Dolní Rychnov - nestátní		
106	Pracovní neschopnost		144	počet lůžek k 31.12.	83
107	prům. počet nemocensky pojištěných	35 059	145	počet hospitalizovaných	200
108	hlášené případy - absolutně	32 303	146	prům. obs. lůžka na 1 úvazek lékaře/den	54,2
109	na 100 pojištěnců	92,1	147	prům. obs. lůžka na 1 SZP u lůžka/den	4,9
110	průměrné trvání 1 případu	23,1	148	využití lůžek ve dnech	358,4
111	průměrné % pracovní neschopnosti	5,818	149	průměrná ošetrovací doba	149,1
112	Hlášená onemocnění		150	náklady na 1 ošetrovací den	^
113	jiné infekce způsobené salmonelami (A02)	296			
114	spála (A38)	55			
115	virová encefalitida přen.klíšťaty (A84)	-			
116	plané neštovice (B01)	476			
117	zarděnky (B06)	9			
118	akutní virová hepatitida A (B15)	-			
119	akutní virová hepatitida B (B16)	7			
120	virová hepatitida ostatní (B17-19)	6			
121	epidemický zánět příušnic (B26)	1			
122	infekční mononukleóza (B27)	8			
123	scabies - svrab (B86)	187			
124	bakteriální meningitida (G00)	2			
125	c syfilis (A50-53)	27			
126	c gonokoková infekce (A54)	22			
127	d TBC celkem (A15-19)	23			
128	z toho: dýchacího ústrojí (A15-16)	19			
129	e zhoubné novotvary a nov. in situ (C00-97)(D00-09)	502			
130	Sebevraždy (X60-84)	13			
131	f Živě narození s vrozenou vadou	32			
132	f Počet hlášených vrozených vad	40			
133	Počet léčených diabetiků k 31.12.	6 034			
134	g Počet žen užívajících antikoncepci k 31.12.	7 607			

Zdravotnictví ostatních rezortů

1	Demografie		50	Lékařská péče celkem	
2	Počet obyvatel k 1.7.		51	Počet obyvatel na 1 lékárnu	x
3	z toho : ženy		52	Farmaceuti (PP)	-
4	Počet obyvatel k 31.12.		53	Farmaceut. laboranti (PP)	-
5	z toho: ženy celkem		54	Počet exped. receptů a poukazů	-
6	z toho: ženy 15-49 let		55 a	Tržby za léčiva a PZT na 1 obyvatele	x
7	děti (0-14 let)		56	Lůžka	
8	dorost (15-19 let)		57	Lůžka celkem	974
9	Index stáří		58	v tom: nemocnice celkem	^
10	Mrtvě narození		59	na 10 tis. ob. k 31.12.	x
11	Živě narození		60	z toho: privátní nemocnice	-
12	na 1 000 obyvatel		61	LDN	-
13	Zemřelí do 28 dnů		62	léčebny TRN	75
14	na 1 000 živě narozených		63	psychiatrické léčebny	-
15	Zemřelí do 1 roku		64	lázeňské léčebny	899
16	na 1 000 živě narozených		65	ostatní lůžková zařízení	-
17	Zemřelí celkem		66	Lékaři (PP)	
18	na 1 000 obyvatel		67	Lůžková péče celkem	17,34
19	z toho: novotvary		68	v tom: nemocnice	-
20	nemoci oběhové		69	LDN	-
21	poranění a otravy		70	léčebny TRN	1,65
22	Standardizovaná úmrtnost celkem		71	psychiatrické léčebny	-
23	z toho: muži		72	lázeňské léčebny	15,69
24	ženy		73	ostatní lůžková zařízení	-
25	Potraty		74	Ambulantní péče celkem	20,95
26	na 1 000 žen fertilního věku (15-49 let)		75	v tom: amb. části nemocnic	-
27	z toho: UPT		76	amb. části ost. lůžkových zařízení	6,35
28	na 1 000 žen fertilního věku		77	samostatná amb. zařízení celkem	14,60
29	Sňatky		78	z toho: PL pro dospělé	4,00
30	na 1 000 obyvatel		79	PL pro děti a dorost	-
31	Rozvody		80	PL stomatolog	-
32	na 1 000 obyvatel		81	PL gynekolog	-
33	Počty zdravotnických zařízení		82	ost. special.(bezSVLS)	-
34	Nemocnice	-	83	SVLS	0,09
35	z toho: privátní	-	84	Ostatní zdravotnická zařízení	-
36	Léčebny pro dlouhodobě nemocné	-	85	Evidenční počet pracovníků (PP)	
37	Léčebny TRN	1	86	Pracovníci celkem	588,54
38	Psychiatrické léčebny	-	87	v tom: lékaři	38,29
39	Lázeňské léčebny	6	88	farmaceuti	-
40	Ostatní lůžková zařízení	-	89	zdrav. prac. s jiným VŠ vzděl.	-
41	Samostatná ambulantní zařízení	6	90	jiní odborní pracovníci (VŠ, SŠ vč. dentistů)	2,09
42	Kojenecké ústavy a dětské domovy	-	91	SZP	130,80
43	Dětská centra a stacionáře	-	92	NZP	39,74
44	Stacionáře pro dospělé	-	93	PZP	22,83
45	Zvláštní zdravot. zařízení - ostatní	-	94	pedagogičtí pracovníci	-
46	Léčárny	-	95	THP	46,80
47	Výdejny léků a PZT	-	96	dělníci a provozní pracovníci	307,99
48	Hygienická služba	-			
49	Ostatní zdravotnická zařízení	-			

Zdravotnictví ostatních rezortů

97 Průměrná měsíční mzda v Kč			135 Léčeb.TRN, Věznice Ostrov		
98	Celkem		136	počet lůžek k 31.12.	75
99	z toho: lékaři		137	počet hospitalizovaných	76
100	SZP		138	prům. obs. lůžka na 1 úvazek lékaře/den	20,0
101 Doplnující ukazatele			139	prům. obs. lůžka na 1 SZP u lůžka/den	5,1
102	b Ošetření (vyšetření) v ambulantní péči (bez SVLS)	90 027	140	využití lůžek ve dnech	160,9
103	b na 1 obyvatele	x	141	průměrná ošetrovací doba	44,0
104	Výdaje VZP na 1 standardizovaného pojištěnce	.	142	náklady na 1 ošetrovací den	^
105 Zdravotní stav					
106	Pracovní neschopnost				
107	prům. počet nemocensky pojištěných				
108	hlášené případy - absolutně				
109	na 100 pojištěnců				
110	průměrné trvání 1 případu				
111	průměrné % pracovní neschopnosti				
112	Hlášená onemocnění				
113	jiné infekce způsobené salmonelami	(A02)			
114	spála	(A38)			
115	virová encefalitida přen.klíšťaty	(A84)			
116	plané neštovice	(B01)			
117	zarděnky	(B06)			
118	akutní virová hepatitida A	(B15)			
119	akutní virová hepatitida B	(B16)			
120	virová hepatitida ostatní	(B17-19)			
121	epidemický zánět příušnic	(B26)			
122	infekční mononukleóza	(B27)			
123	scabies - svrab	(B86)			
124	bakteriální meningitida	(G00)			
125	c syfilis	(A50-53)			
126	c gonokoková infekce	(A54)			
127	d TBC celkem	(A15-19)			
128	z toho: dýchacího ústrojí	(A15-16)			
129	e zhoubné novotvary a nov. in situ	(C00-97)(D00-09)			
130	Sebevraždy	(X60-84)			
131	f Živě narození s vrozenou vadou				
132	f Počet hlášených vrozených vad				
133	Počet léčených diabetiků k 31.12.	112			
134	g Počet žen užívajících antikoncepci k 31.12.	-			

FINANCOVÁNÍ ZDRAVOTNICTVÍ v ČR v letech 1998 až 2000

	rok 1998	rok 1999	rok 2000
Celkem veřej. výdaje na zdravotnictví ČR	119,65 mld. Kč	123,45 mld. Kč	129,83 mld. Kč
ze státního rozpočtu (kapitola 335 a 715)	11,77 mld. Kč	13,13 mld. Kč	13,71 mld. Kč
výdaje zdravotních pojišťoven	107,88 mld. Kč	110,33 mld. Kč	116,12 mld. Kč
z toho: na zdravotní péči	101,95 mld. Kč	106,36 mld. Kč	111,50 mld. Kč

Průměrný počet pojištěnců zdravotních pojišťoven:	10 458 285	10 359 254	10 369 476
Na 1 obyvatele připadá z veřejných prostředků: @/	11 622 Kč	12 024 Kč	12 638 Kč

Celkem soukromé výdaje domácností na zdrav.	10,60 mld. Kč	11,48 mld. Kč	12,25 mld. Kč
--	---------------	---------------	---------------

Spotřeba léčiv v ČR	33,26 mld. Kč	36,44 mld. Kč	38,39 mld. Kč
z toho: uhradily zdravot. pojišťovny za recepty	23,07 mld. Kč	24,19 mld. Kč	23,93 mld. Kč

Na 1 obyvatele připadlo za léky: @/	3 231 Kč	3 544 Kč	3 738 Kč
-------------------------------------	----------	----------	----------

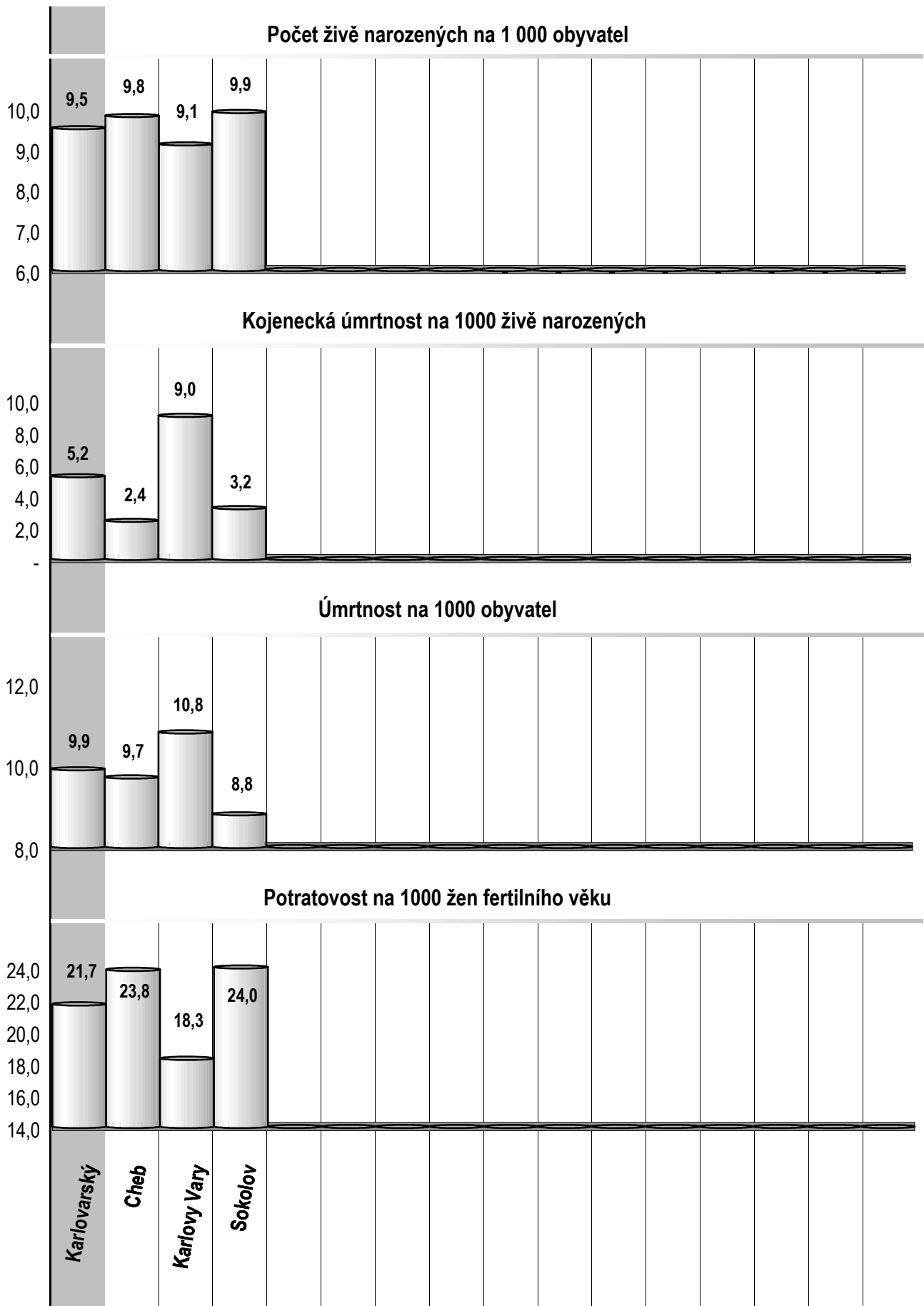
Celkové výdaje zdravotních pojišťoven	107,9 mld Kč	110,5 mld Kč	116,1 mld Kč
na zdravotním pojištění vybráno celkem	§/ 80,7 mld. Kč	#/ 110,7 mld. Kč	#/ 116,0 mld. Kč
na zdravotní péči vydaly pojišťovny	101,2 mld. Kč	106,4 mld. Kč	111,5 mld. Kč
z toho: na prostř. zdravotn. techniky (na recepty)	2,65 mld. Kč	2,76 mld. Kč	2,28 mld. Kč
na vlastní režii zdravotních pojišťoven (bez vlastních investic)	3,82 mld. Kč t.j. 4,7% vybra- ného pojistného	3,69 mld. Kč t.j. 3,3% vybra- ného pojistného	3,92 mld. Kč t.j. 3,4% vybra- ného pojistného

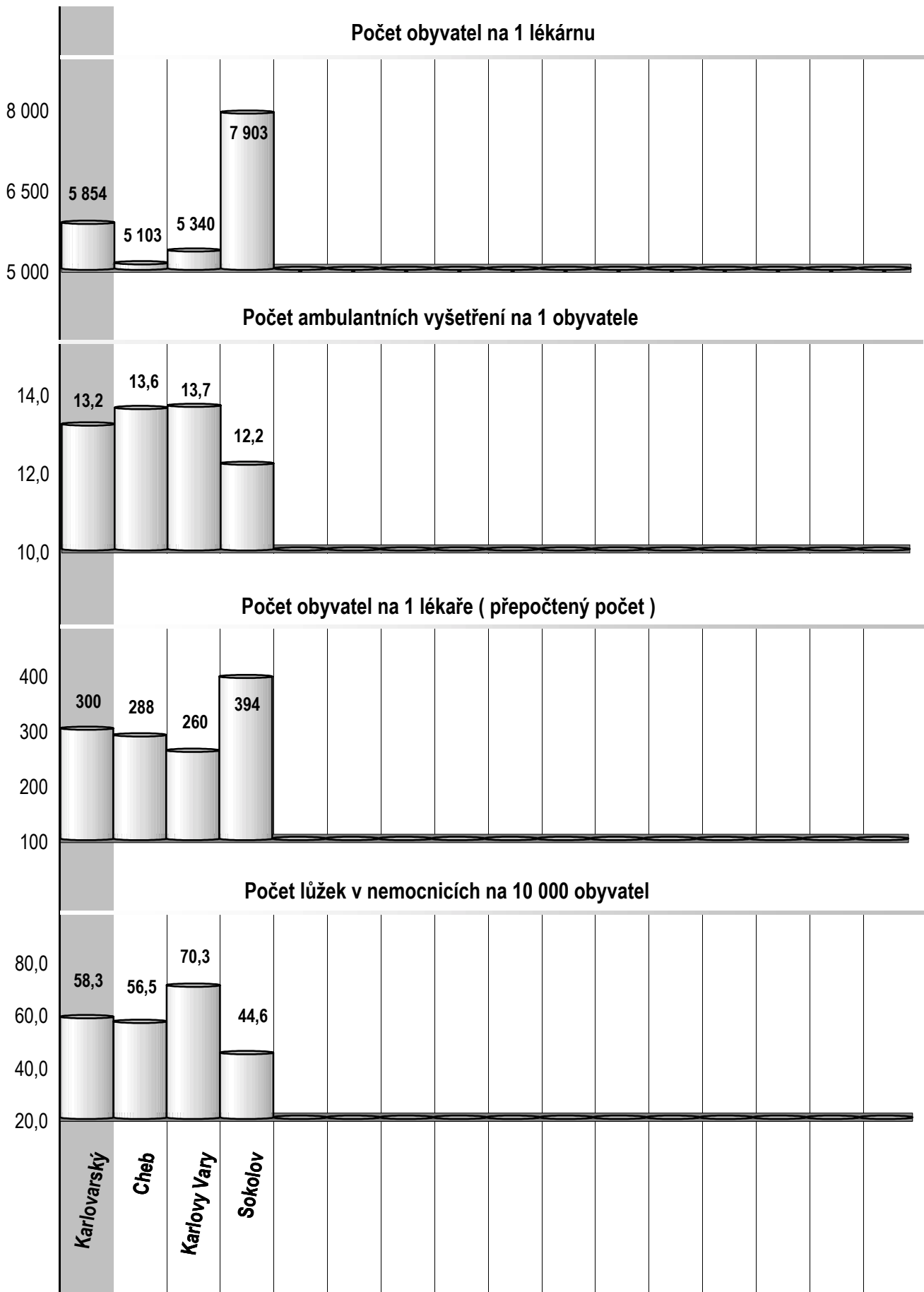
§/ bez příspěvku za osoby, za které platí pojistné stát

#/ včetně vlivu přerozdělení

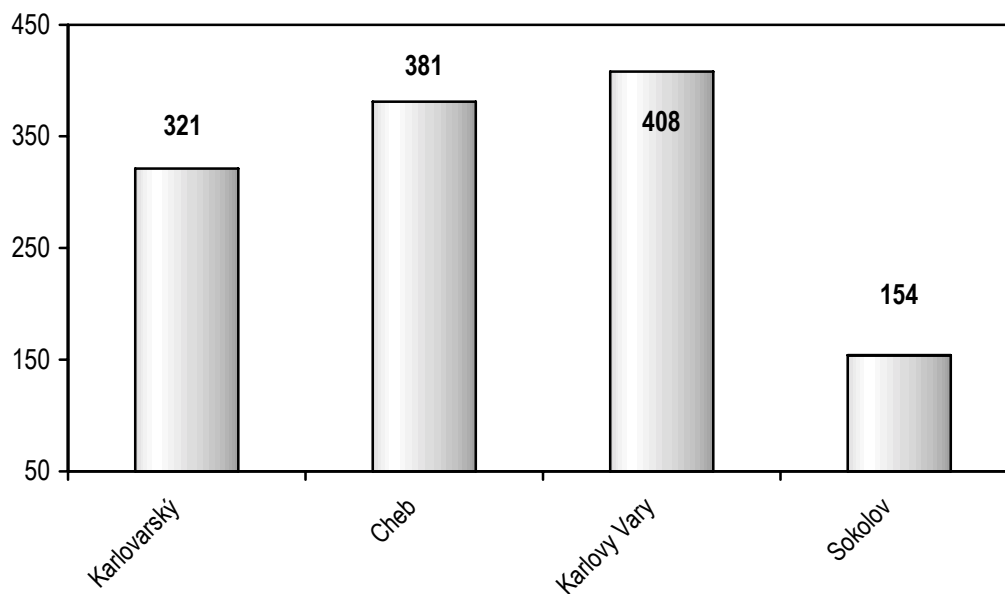
@/ střední stav obyvatel: 1998 = 10 294 943, 1999 = 10 282 602, 2000 = 10 272 503

Zdroj dat: Ministerstvo zdravotnictví, Státní ústav pro kontrolu léčiv, Český statistický úřad,
výpočty Ústavu zdravotnických informací a statistiky ČR

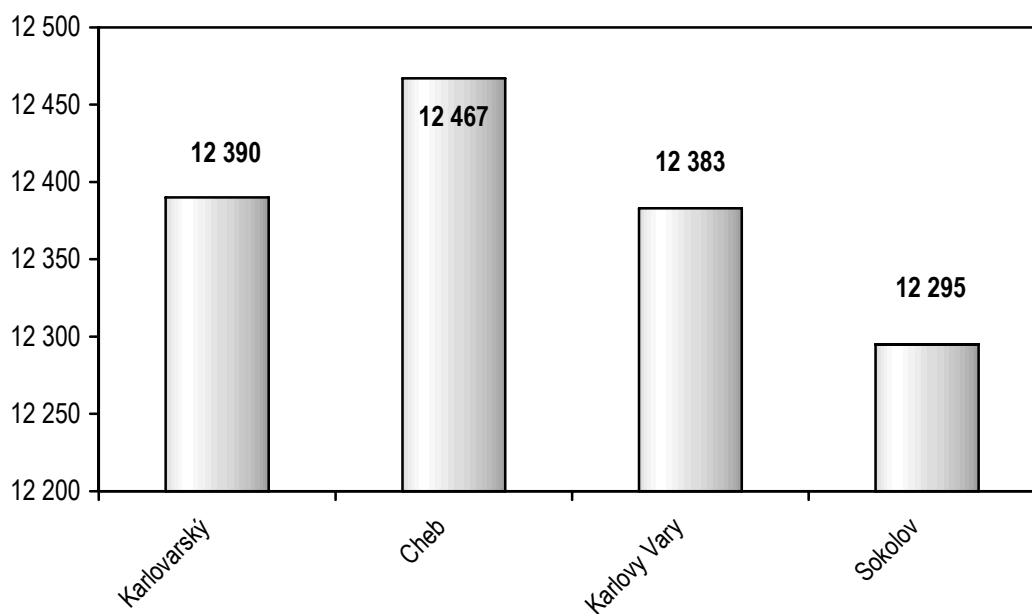




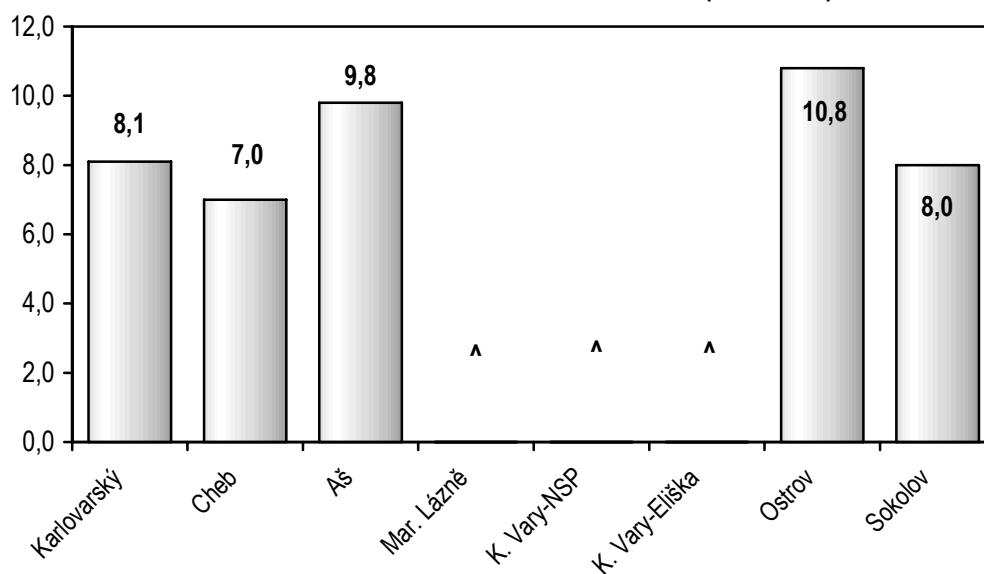
**Evidenční počet pracovníků ve zdravotnictví (státní+nestátní)
na 10 tisíc obyvatel**



Průměrná měsíční mzda v Kč (státní+obecní)

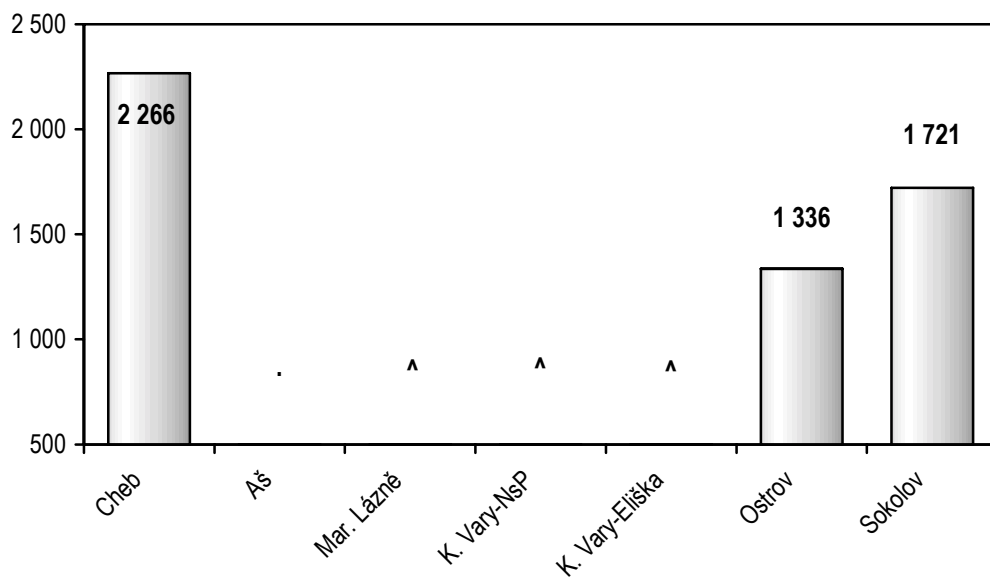


Průměrná ošetrovací doba v nemocnicích (ve dnech)



^ : zveřejnění údaje nebylo nemocnicí povoleno

Náklady na jeden ošetrovací den nemocnice



^ : zveřejnění údajů nebylo povoleno, . : údaj není k dispozici

Zkratky

LDN	léčebna pro dlouhodobě nemocné
LSPP	lékařská služba první pomoci
NZP	nižší zdravotničtí pracovníci
PL	praktický lékař
PP	přepočtený počet
PZP	pomocní zdravotničtí pracovníci
PZT	prostředky zdravotní techniky
SVLS	společné vyšetřovací a léčebné složky
SZP	střední zdravotničtí pracovníci
THP	technicko - hospodářští pracovníci
TBC	tuberkulóza
TRN	TBC + respirační nemoci
UPT	umělé přerušení těhotenství
VZP	Všeobecná zdravotní pojišťovna

Definice pojmů

Úmrtnost:

Standardizovaná - úmrtnost teoretické evropské populace („evropského standardu“) vypočtená z jednotlivých specifických úmrtností konkrétní populace

Kojenecká - počet zemřelých do 1 roku věku na 1 000 živě narozených

Novorozenecká - počet zemřelých do 28 dnů věku na 1 000 živě narozených.

Průměrné procento pracovní neschopnosti - podíl kalendářních dnů pracovní neschopnosti na celkovém kalendářním fondu ve sledovaném období.

Přepočtený počet pracovníků - součet úvazků jednotlivých pracovníků zdravotnických zařízení, přepočtený podle délky plné týdenní pracovní doby, stanovené pro dané zařízení či pracoviště. Obvyklá délka pracovní doby byla 42,5 hodin týdně, dále mohla být 36 hodin (např. rtg. pracoviště), 40 hodin (např. sestry v třísměnném provozu), 41 hodin nebo 42 hodin týdně.

Evidenční počet pracovníků - počet pracovníků všech kategorií, stálých i dočasných, daného zařízení či pracoviště, kteří jsou k němu v pracovním, služebním či členském poměru (mají pracovní smlouvu).

Využití lůžek ve dnech (maximální lůžkové kapacity) -

= ošetrovací dny / průměrný počet lůžek