

Zdravotnictví  
kraje Vysočina 2004

Vydal Ústav zdravotnických informací a statistiky České republiky

## **Zdravotnictví kraje**

Publikace je určena pro rychlou orientaci uživatele o základních charakteristikách zdravotnictví za kraj a jednotlivé okresy kraje. Úvod doplňuje přehled nemocnic a odborných léčebných ústavů rozšířený o základní ukazatele jejich činnosti. Data obsahují informace o obyvatelstvu a jeho pohybu, o síti zdravotnických zařízení a o jejich činnosti, dále uvádí informace o pracovnících a mzdách, o personálním vybavení lékaři podle druhu zařízení, zdravotním stavu obyvatelstva. Publikaci doplňují srovnávací grafy vybraných ukazatelů.

## **Health Care in Statistical Data Region**

*The publication facilitates fast information on the basic characteristics of health care in the region and its districts. Introduction is supplemented by a survey of hospitals and specialized therapeutic institutes with basic indicators of their activity. Data concern population and its movement, the network of health establishments and their activities, health personnel and wages, numbers of physicians by types of establishments and the state of health of the population. The publication is supplemented by charts of selected indicators.*

© ÚZIS ČR, 2005

ISBN: 80-7280-481-2

## Obsah

Úvod .....	5
Definice pojmů, vysvětlivky, názvy nových kategorií zdravotnických pracovníků, zkratky, značky v tabulkách .....	6
Přehled základních ukazatelů o činnosti nemocnic a odborných léčebných ústavů .....	12

## Tabulková část

Zdravotnictví kraje Vysočina .....	16
Zdravotnictví okresu Havlíčkův Brod .....	18
Zdravotnictví okresu Jihlava .....	20
Zdravotnictví okresu Pelhřimov .....	22
Zdravotnictví okresu Třebíč .....	24
Zdravotnictví okresu Žďár nad Sázavou .....	26

## Grafická část

Živě narození na 1 000 obyvatel .....	28
Zemřelí do 1 roku na 1 000 živě narozených .....	28
Zemřelí na 1 000 obyvatel .....	28
Potraty na 1 000 žen fertilního věku .....	28
Počet obyvatel na 1 lékárnou vč. OOVL .....	29
Počet ambulantních ošetření na 1 obyvatele .....	29
Počet obyvatel na 1 lékaře, včetně zubních lékařů (přepočtený počet) .....	29
Počet lůžek v nemocnicích na 10 000 obyvatel .....	29
Evidenční počet zaměstnanců a zaměstnavatelé (přepočtený počet) ve zdravotnictví na 10 000 obyvatel .....	30
Průměrná měsíční mzda celkem v Kč (zákon č. 143/1992 Sb.) .....	30
Průměrná měsíční mzda lékařů a zubních lékařů v Kč (zákon č. 143/1992 Sb.) .....	30
Průměrná měsíční mzda všeobecných sester a porodních asistentek v Kč (zákon č. 143/1992 Sb.) .....	30
Sňatky na 1 000 obyvatel .....	31
Rozvody na 1 000 obyvatel .....	31



## Úvod

Publikace Zdravotnictví kraje Vysočina je přehled základních údajů o zdravotnictví v kraji Vysočina a jeho jednotlivých okresech v roce 2004. Poskytuje ucelený pohled na demografickou situaci, síť zdravotnických zařízení včetně lůžkových, pracovníky a mzdy ve zdravotnických zařízeních rezortu zdravotnictví, obrany, vnitra a spravedlnosti, které v kraji sídlí. Zdravotní stav obyvatelstva popisují základní ukazatelé pracovní neschopnosti a počty povinně hlášených infekčních onemocnění, vrozených vad, zhoubných novotvarů, počty dispenzarizovaných onemocnění a léčených diabetiků.

Každý okres je zpracován samostatně, sumární data o kapacitě a činnosti zdravotnických zařízení v okrese jsou doplněna informacemi o jednotlivých lůžkových zdravotnických zařízeních, jejichž činnost je charakterizována základními ukazateli lůžkové péče jako je počet lůžek, počet hospitalizovaných, využití lůžek ve dnech, průměrná ošetrovací doba, průměrný počet obsazených lůžek a náklady na jeden ošetrovací den. Organizace přímo řízené Ministerstvem zdravotnictví jsou započítány do okresu podle svého umístění. Do publikace nejsou zahrnuty údaje za Nemocnici sv. Zdislavy, a.s. Mostiště, neboť nedala k jejich publikování souhlas. Koncem května 2004 ukončila činnost Dětská ozdravovna v Černovicích a v listopadu pozastavila svoji činnost Dětská odborná léčebna Počátky.

Zdrojem dat je Národní zdravotnický informační systém a Český statistický úřad.

Pokud není uvedeno jinak, prezentované údaje se týkají roku 2004 a jsou napočteny na obyvatelstvo k 1.7.2004. Údaje týkající se zdravotnických zařízení a pracovníků jsou uváděny k 31.12.2004.

V roce 2004 vešel v platnost zákon č. 96/2004 Sb., o nelékařských zdravotnických povoláních, na jehož základě došlo ke změnám v kategoriích pracovníků, které se promítly i do této publikace.

Touto cestou chceme poděkovat ředitelům zdravotnických zařízení za souhlas k publikování údajů, které máme k dispozici v rámci Programu statistických zjišťování a které v souladu s § 17 zákona č. 89/1995 Sb., o státní statistické službě, publikujeme.

Zpracoval ÚZIS ČR  
Krajský odbor Vysočina  
Benešova 21, 586 01 Jihlava  
telefon: 567 563 691  
e-mail: [krizova@uzis.cz](mailto:krizova@uzis.cz)  
<http://www.uzis.cz>

## Definice pojmů

**Index stáří:** - počet osob ve věku 65-ti let a více na 100 osob ve věku 0-14 let (k 31.12.)

### Úmrtnost:

**specifická** - úmrtnost v dané věkové skupině

**standardizovaná** - úmrtnost teoretické evropské populace ("evropského standardu") vypočtená z jednotlivých specifických úmrtností konkrétní populace

**kojenecká** - počet zemřelých do 1 roku věku na 1 000 živě narozených

**novorozenecká** - počet zemřelých do 28 dnů věku na 1 000 živě narozených.

**Průměrné procento pracovní neschopnosti** - podíl kalendářních dnů pracovní neschopnosti na celkovém kalendářním fondu ve sledovaném období.

**Ošetření-vyšetření** - za jedno ošetření (vyšetření) se považuje soubor všech výkonů provedených při ošetřování jedné fyzické osoby na témže oddělení (pracovišti) nebo v bytě.

### Využití lůžek ve dnech (maximální lůžkové kapacity)

= ošetřovací dny / průměrný počet lůžek

- průměrný počet dnů v roce, kdy je lůžko obsazeno pacientem.

**Náklady na 1 ošetřovací den** - jde o poměrný údaj, který využívá data z ročního statistického výkazu o ekonomice zdravotnického zařízení a je vypočítán podle následujícího vzorce:

$$\text{Poměrné náklady na 1 ošetřovací den} = L \cdot \{1 + (D + J + N) / (L + A)\} / T$$

kde:

L = náklady na lůžkovou zdravotní péči

D = náklady na zdravotní dopravu

J = náklady na jinou zdravotní péči

N = náklady na výkony nezdravotní

A = náklady na ambulantní péči

T = počet ošetřovacích dnů

Tato metoda není zcela exaktní z hlediska ekonomů, ale poskytuje orientační hodnotu nákladů na 1 ošetřovací den.

Náklady na ošetřovací den za jednotlivá začleněná zařízení (např. LDN) nejsou k dispozici, jelikož jsou celkově sledovány na výkaze E (MZ) 6-04 za celý právní subjekt.

## Vysvětlivky

Procento žen užívajících antikoncepci k 31.12. (řádek 30) je uvedeno pouze za kraj, v okrese tento údaj ztrácí vypovídací hodnotu, proto není uveden

**= počet žen užívajících antikoncepci hormonální i nitroděložní ve vztahu k počtu žen ve fertilním věku**

Tržby za léčiva a zdravotnické prostředky na 1 obyvatele (řádek 61)

**= za recepty a poukazy vč. doplatků, volný prodej**

Ošetření (vyšetření) v ambulantní péči (bez SVLS, ZZS a AR),

Ošetření (vyšetření) v ambulantní péči (bez SVLS, ZZS a AR) na 1 obyvatele (řádek 129, 130)

**= včetně vyšetření LSPP**

TBC celkem, z toho TBC dýchacího ústrojí (řádek 138, 139)

**= TBC nově zjištěná + recidivy, bakteriologicky ověřená i neověřená; údaj za kraj včetně cizinců s přechodným pobytem a bezdomovců**

Syfilis, Gonokoková infekce (řádek 140, 141)

**= údaj bez cizinců s přechodným pobytem a bezdomovců**

Nově hlášené případy zhoubných novotvarů a novotvarů in situ (řádky 146-149)

**= koncový stav za rok 2002; údaj za kraj včetně bezdomovců**

Počet živě narozených dětí s vrozenou vadou (řádek 150)

**= údaje za rok 2003;**

**= živě narození s vrozenou vadou zjištěnou do 1 roku života - uvádění podle roku narození dítěte, tj. v roce 2003 (včetně živě narozených s vrozenou vadou, za které nebylo odevzdáno Hlášení vrozené vady, ale vada byla uvedena ve Zprávě o novorozenci)**

**Přepočtený počet pracovníků** - součet úvazků jednotlivých pracovníků zdravotnických zařízení, přepočtený podle délky plně týdenní pracovní doby, stanovené pro dané zařízení či pracoviště. Obvyklá délka pracovní doby je 40 hodin týdně, dále to může být 39,5 hodin (pracoviště TRN), nebo 38,75 hodin (2směnný provoz), 37,5 hodin (3směnný nebo nepřetržitý provoz), 33,5 hodin (zdravotní důvody) a nebo 30 hodin (mladiství).

**Počet pracovníků ve zdravotnictví zahrnuje:**

- zaměstnance v evidenčním počtu
- zaměstnavatele (podnikatele, vč. OSVČ)
- smluvní pracovníky

**Evidenční počet zaměstnanců** - počet zaměstnanců všech kategorií daného zařízení či pracoviště, kteří jsou k němu v pracovním, služebním či členském poměru (mají pracovní smlouvu na dobu určitou či neurčitou). Do evidenčního počtu se nezapočítávají např. ženy na mateřské dovolené, osoby na rodičovské dovolené, osoby vykonávající vojenskou službu (včetně civilní).

Do **počtu zaměstnavatelů** jsou zahrnuti zdravotničtí pracovníci, kteří pracují v daném zdravotnickém zařízení jako fyzické osoby, nezapsané v obchodním ani živnostenském rejstříku, podnikající na základě zvláštních předpisů (zákon č. 455/1991 Sb.) a buď **zaměstnávají nebo nezaměstnávají** v rámci svého podnikání jiné osoby a **pracují na vlastní účet**.

**Smluvní pracovníci** jsou ti zdravotničtí pracovníci, kteří pracují v daném zdravotnickém zařízení a nepatří do evidenčního počtu zaměstnanců vykazující jednotky, tzn. že pracují buď:

- na dohody o pracích konaných mimo pracovní poměr - placeno z ostatních osobních nákladů (OON),
- dočasné přidělení k výkonu práce do jiné organizace
- na smlouvu o dílo dle občanského nebo obchodního zákoníku; pokud pracovník k 31.12. nepracuje, není započten
- jako spolupracující rodinný příslušník.



### Názvy nových kategorií zdravotnických pracovníků

**Z 95 = Zákon č. 95/2004 Sb.**, o podmínkách získávání a uznávání odborné způsobilosti a specializované způsobilosti k výkonu zdravotnického povolání **lékaře, zubního lékaře a farmaceuta**.

**Z 96 = Zákon č. 96/2004 Sb.**, o podmínkách získávání a uznávání způsobilosti k výkonu nelékařských zdravotnických povolání a k výkonu činností souvisejících s poskytováním zdravotní péče a o změně některých souvisejících zákonů (zákon **o nelékařských zdravotnických povoláních**).

Zkratka	Plný název nové kategorie	Číslo zákona, paragraf
ZPBD	Zdravotničtí pracovníci způsobilí k výkonu zdravotnického povolání bez odborného dohledu po získání odborné způsobilosti např.: sestra, porodní asistentka, zubní technik, ergoterapeut, farmaceutický asistent, radiologický asistent, dentální hygienistka a další	Z 96 §§ 5-21
SPBD nebo sestry	Všeobecné sestry a porodní asistentky	Z 96 §§ 5-6
OZPBD = ZPBD - SPBD	Ostatní zdravotničtí pracovníci způsobilí k výkonu zdravotnického povolání bez odborného dohledu po získání odborné způsobilosti - všichni ZPBD bez všeobecných sester a porodních asistentek	Z 96 §§ 7-21
ZPSZ	Zdravotničtí pracovníci způsobilí k výkonu zdravotnického povolání bez odborného dohledu po získání odborné a specializované způsobilosti např.: psycholog a klinický psycholog, fyzioterapeut, klinický logoped, radiologický fyzik, biomedicínský inženýr	Z 96 §§ 22-28
ZPOD	Zdravotničtí pracovníci způsobilí k výkonu zdravotnického povolání pod odborným dohledem nebo přímým vedením např.: zdravotnický asistent, nutriční asistent, dezinfektor, řidič vozidla záchranné zdravotnické služby, ošetřovatel, masér, zubní instrumentářka a další	Z 96 §§ 29-42

Zkratka	Plný název nové kategorie	Číslo zákona, paragraf
JOP	Jiní odborní pracovníci (výkonem povolání jiného odborného pracovníka se rozumí provádění činností, které přímo souvisejí s poskytováním zdravotní péče. Činnosti, které jsou součástí výkonu zdravotní péče, vykonává jiný odborný pracovník <b>pouze</b> pod odborným dohledem nebo přímým vedením v rozsahu stanoveném prováděcím právním předpisem a jako zaměstnanec zdravotnického zařízení) a dentisté např.: absolvent studia se zaměřením matematicko fyzikálním, přírodovědeckým nebo elektrotechnickým, sociální pracovník	Z 95, Z 96 § 43
ZPNL = ZPBD + ZPSZ + ZPOD	Zdravotničtí pracovníci nelékaři	Z 96 §§ 5-42
OPZ	Odborní pracovníci ve zdravotnictví - všichni lékaři, farmaceuti a všichni nelékaři	Z 95, Z 96

## Zkratky

AR	anesteziologicko-resuscitační (oddělení)
LDN	léčebna pro dlouhodobě nemocné
LSPP	lékařská služba první pomoci
OOVL	odloučená oddělení výdeje léčiv
PL	praktický lékař
PP	přepočtený počet
SVLS	společné vyšetřovací a léčebné složky
TBC	tuberkulóza
TRN	TBC + respirační nemoci
UPT	umělé přerušování těhotenství
ZZS	zdravotnická záchranná služba

## Značky v tabulkách

<b>Ležatá čárka (-)</b>	v tabulce na místě čísla značí, že se jev nevyskytoval
<b>Nula (0; 0,0; 0,00)</b>	znamená, že se jev vyskytl, ale hodnota vypočteného ukazatele je menší než polovina jednotky použité v tabulce
<b>Tečka (.)</b>	na místě čísla značí, že údaj není k dispozici nebo je nespolehlivý
<b>Ležatý křížek (x)</b>	značí, že zápis není možný z logických důvodů
<b>Stříška (^)</b>	ke zveřejnění údajů nebyl dán souhlas

**Zdravotnická zařízení - Vysočina kraj****Vysočina****Nemocnice celkem**

Počet		Prům. obsazená lůžka na 1 úvazek		Využití lůžek ve dnech	Průměrná ošetřovací doba	Náklady na 1 ošetřovací den
lůžek k 31.12.	hospitalizovaných	lékaře/den	sestry u lůžka/den			
2 790	101 147	6,2	1,7	281,3	7,7	.

**OLÚ celkem**

Počet		Prům. obsazená lůžka na 1 úvazek		Využití lůžek ve dnech	Průměrná ošetřovací doba	Náklady na 1 ošetřovací den
lůžek k 31.12.	hospitalizovaných	lékaře/den	sestry u lůžka/den			
2 200	9 352	19,9	3,0	315,9	74,7	.

**Havlíčkův Brod****Nemocnice Havlíčkův Brod, příspěvková organizace**

Počet		Prům. obsazená lůžka na 1 úvazek		Využití lůžek ve dnech	Průměrná ošetřovací doba	Náklady na 1 ošetřovací den
lůžek k 31.12.	hospitalizovaných	lékaře/den	sestry u lůžka/den			
576	21 973	6,4	1,5	288,1	7,6	2 586

interní (114, z toho JIP 20), infekční (24), TRN (24), neurologické (24) dětské (70, z toho JIP 13, novorozenecké 20), ženské (53, z toho porodní 22), chirurgické (70) AR (6), ortopedické (32), urologické (20), ORL (20), oční (20), kožní (0), radiační onkologie (20), rehabilitace a fyzikální medicíny (25), intenzivní péče (10), ošetřovatelské péče (44)

**OLÚ - Psychiatrická léčebna, Havlíčkův Brod**

Počet		Prům. obsazená lůžka na 1 úvazek		Využití lůžek ve dnech	Průměrná ošetřovací doba	Náklady na 1 ošetřovací den
lůžek k 31.12.	hospitalizovaných	lékaře/den	sestry u lůžka/den			
850	2 945	17,8	2,8	334,7	97,0	930

psychiatrické (850)

**OLÚ - Nemocnice Ledec - Háj s.r.o. - LDN, Ledec nad Sázavou**

Počet		Prům. obsazená lůžka na 1 úvazek		Využití lůžek ve dnech	Průměrná ošetřovací doba	Náklady na 1 ošetřovací den
lůžek k 31.12.	hospitalizovaných	lékaře/den	sestry u lůžka/den			
96	575	15,2	3,8	289,1	48,3	1 236

ošetřovatelské péče (96)

**OLÚ - Rehabilitační ústav s.r.o., Chotěboř**

Počet		Prům. obsazená lůžka na 1 úvazek		Využití lůžek ve dnech	Průměrná ošetřovací doba	Náklady na 1 ošetřovací den
lůžek k 31.12.	hospitalizovaných	lékaře/den	sestry u lůžka/den			
39	272	15,1	5,1	355,2	50,9	748

rehabilitační a fyzikální medicíny (39)

**Zdravotnická zařízení - Vysočina kraj****Jihlava****Nemocnice Jihlava, příspěvková organizace**

Počet		Prům. obsazená lůžka na 1 úvazek		Využití lůžek ve dnech	Průměrná ošetřovací doba	Náklady na 1 ošetřovací den
lůžek k 31.12.	hospitalizovaných	lékaře/den	sestry u lůžka/den			
743	25 381	6,4	1,8	303,3	8,9	2 516

interní (124, z toho JIP 8), infekční (40), TRN (30), neurologické (47, z toho JIP 4), dětské (66, z toho JIP 12, novorozenecké 16), ženské (54, z toho porodní 30), chirurgické (107, z toho JIP 14), AR (5), ortopedické (20), urologické (20), ORL (30), oční (20), kožní (20), radiační onkologie (52, z toho JIP 3), rehabilitační a fyzikální medicíny (20), ošetřovatelské péče (88)

**OLÚ - Psychiatrická léčebna, Jihlava**

Počet		Prům. obsazená lůžka na 1 úvazek		Využití lůžek ve dnech	Průměrná ošetřovací doba	Náklady na 1 ošetřovací den
lůžek k 31.12.	hospitalizovaných	lékaře/den	sestry u lůžka/den			
600	1 686	24,7	2,7	326,6	116,2	925

psychiatrické (600, z toho AT 41)

**Pelhřimov****Nemocnice Pelhřimov, příspěvková organizace**

Počet		Prům. obsazená lůžka na 1 úvazek		Využití lůžek ve dnech	Průměrná ošetřovací doba	Náklady na 1 ošetřovací den
lůžek k 31.12.	hospitalizovaných	lékaře/den	sestry u lůžka/den			
350	11 789	5,6	1,7	280,1	8,3	3 152

interní (80, z toho JIP 6), neurologické (24, z toho JIP 4), dětské (44, z toho JIP 5), ženské (41, z toho novorozenecké 10, porodní 14), chirurgické (66, z toho JIP 9), AR (5), ortopedické (24), urologické (20), následné péče (46)

**OLÚ - Dětská odborná léčebna Počátky, příspěvková organizace**

Počet		Prům. obsazená lůžka na 1 úvazek		Využití lůžek ve dnech	Průměrná ošetřovací doba	Náklady na 1 ošetřovací den
lůžek k 31.12.	hospitalizovaných	lékaře/den	sestry u lůžka/den			
110	540	x	x	174,0	35,4	757

TRN (110)

**OLÚ - Léčebna tuberkulózy a respiračních nemocí, Humpolec**

Počet		Prům. obsazená lůžka na 1 úvazek		Využití lůžek ve dnech	Průměrná ošetřovací doba	Náklady na 1 ošetřovací den
lůžek k 31.12.	hospitalizovaných	lékaře/den	sestry u lůžka/den			
80	548	11,8	4,3	349,6	51,1	791

TRN (80)

**OLÚ - Dětská ozdravovna, Černovice**

Počet		Prům. obsazená lůžka na 1 úvazek		Využití lůžek ve dnech	Průměrná ošetřovací doba	Náklady na 1 ošetřovací den
lůžek k 31.12.	hospitalizovaných	lékaře/den	sestry u lůžka/den			
-	52	x	x	76,4	21,4	.

bez specifikace

**Zdravotnická zařízení - Vysočina kraj****OLÚ - CTM Hospital a.s. - LDN, Humpolec**

Počet		Prům. obsazená lůžka na 1 úvazek		Využití lůžek ve dnech	Průměrná ošetřovací doba	Náklady na 1 ošetřovací den
lůžek k 31.12.	hospitalizovaných	lékaře/den	sestry u lůžka/den			
104	560	20,9	3,5	316,5	58,8	.

ošetřovatelské péče (104)

**Třebíč****Nemocnice Třebíč, příspěvková organizace**

Počet		Prům. obsazená lůžka na 1 úvazek		Využití lůžek ve dnech	Průměrná ošetřovací doba	Náklady na 1 ošetřovací den
lůžek k 31.12.	hospitalizovaných	lékaře/den	sestry u lůžka/den			
643	20 786	6,5	1,7	268,7	8,2	2 705

interní (100, z toho JIP 8), infekční (28), TRN (24), neurologické (30, z toho JIP 4), psychiatrické (50), dětské (52, z toho JIP 12, novorozenecké 20), ženské (63, z toho porodní 24), chirurgické (102, z toho JIP 10), AR (5), ortopedické (42, z toho JIP 4), urologické (32), ORL (15), oční (18), kožní (20), rehabilitační a fyzikální medicíny (21), následné péče (41)

**OLÚ - Léčebna pro dlouhodobě nemocné, Moravské Budějovice**

Počet		Prům. obsazená lůžka na 1 úvazek		Využití lůžek ve dnech	Průměrná ošetřovací doba	Náklady na 1 ošetřovací den
lůžek k 31.12.	hospitalizovaných	lékaře/den	sestry u lůžka/den			
111	563	18,8	2,9	273,3	51,2	.

ošetřovatelské péče (111)

**Žďár nad Sázavou****Nemocnice Nové Město na Moravě, příspěvková organizace**

Počet		Prům. obsazená lůžka na 1 úvazek		Využití lůžek ve dnech	Průměrná ošetřovací doba	Náklady na 1 ošetřovací den
lůžek k 31.12.	hospitalizovaných	lékaře/den	sestry u lůžka/den			
478	21 220	5,7	1,5	256,3	5,8	2 497

interní (122, z toho JIP 8), infekční (22), neurologické (44), dětské neurologické (8), dětské (50, z toho novorozenecké 20), ženské (59, z toho porodní 20), chirurgické (82, z toho JIP 11), AR (6), ortopedické (30), urologické (21), ORL (11), oční (11), kožní (20)

**Nemocnice sv. Zdislavy, a.s. Mostiště**

Počet		Prům. obsazená lůžka na 1 úvazek		Využití lůžek ve dnech	Průměrná ošetřovací doba	Náklady na 1 ošetřovací den
lůžek k 31.12.	hospitalizovaných	lékaře/den	sestry u lůžka/den			
^	^	^	^	^	^	^

**OLÚ - Dětská psychiatrická léčebna, Velká Bíteš**

Počet		Prům. obsazená lůžka na 1 úvazek		Využití lůžek ve dnech	Průměrná ošetřovací doba	Náklady na 1 ošetřovací den
lůžek k 31.12.	hospitalizovaných	lékaře/den	sestry u lůžka/den			
48	247	13,6	2,4	310,4	60,5	941

psychiatrické (48)

**Zdravotnická zařízení - Vysočina kraj****OLÚ - Léčebna dlouhodobě nemocných, Daňkovice**

Počet		Prům. obsazená lůžka na 1 úvazek		Využití lůžek ve dnech	Průměrná ošetřovací doba	Náklady na 1 ošetřovací den
lůžek k 31.12.	hospitalizovaných	lékaře/den	sestry u lůžka/den			
<b>62</b>	<b>415</b>	<b>26,2</b>	<b>3,1</b>	<b>309,3</b>	<b>46,3</b>	.

ošetřovatelské péče (62)

**OLÚ - Léčebna TRN Buchtův kopec, Daňkovice**

Počet		Prům. obsazená lůžka na 1 úvazek		Využití lůžek ve dnech	Průměrná ošetřovací doba	Náklady na 1 ošetřovací den
lůžek k 31.12.	hospitalizovaných	lékaře/den	sestry u lůžka/den			
<b>100</b>	<b>952</b>	<b>28,8</b>	<b>3,5</b>	<b>316,0</b>	<b>33,2</b>	.

TRN (100)

## Zdravotnictví - kraj Vysočina

1 Demografie		35 Počty zdravotnických zařízení - pokračování		
2	Počet obyvatel k 1.7.	517 282	41 Léčebny tuberkulózy a respiračních nemocí	2
3	└ z toho: ženy	261 660	42 Psychiatrické léčebny	3
4	Počet obyvatel k 31.12.	517 153	43 Lázeňské léčebny	-
	z toho:		44 Ostatní lůžková zařízení	2
5	└ ženy celkem	261 563	45 Samostatná ambulantní zařízení	1 062
6	└└ z toho: ženy 15-49 let	126 878	46 Kojenecké ústavy a dětské domovy	2
7	└ děti (0-14 let)	81 670	47 Dětská centra a stacionáře	3
8	└ dorost (15-19 let)	35 022	48 Stacionáře pro dospělé	-
9	Index stáří	90,3	49 Zvláštní zdravotnická zařízení - ostatní	18
10	Mrtvě narození	13	50 Lékárny (vč. OOVL)	111
11	Živě narození	4 819	51 Výdejny zdravotnických prostředků	5
12	na 1000 obyvatel	9,3	52 Hygienická služba celkem	2
13	Zemřelí do 28 dnů	11	z toho:	
14	na 1 000 živě narozených	2,3	53 └ zdravotní ústav	1
15	Zemřelí do 1 roku	12	54 └ krajská hygienická stanice	1
16	na 1 000 živě narozených	2,5	55 Ostatní zdravotnická zařízení	-
17	Zemřelí celkem	5 074	<b>56 Lékárenská péče celkem</b>	
18	na 1 000 obyvatel	9,8	57 Počet obyvatel na 1 lékárně (vč. OOVL)	4 659
	z toho:		58 Farmaceuti (přepočtený počet)	234,11
19	└ novotvary	1 324	59 Farmaceutičtí asistenti (přepočtený počet)	204,80
20	└ nemoci oběhové	2 895	60 Počet expedovaných receptů a poukazů	4 694 085
21	└ poranění a otravy	307	61 Tržby za léčiva a zdrav.prostředky na 1 ob.	4 668
22	└ z toho: sebevraždy	67	<b>62 Lůžka</b>	
23	Standardizovaná úmrtnost celkem	795,0	63 Lůžka celkem	4 990
	z toho:		v tom:	
24	└ muži	1 028,3	64 └ nemocnice celkem	2 790
25	└ ženy	616,9	65 └ na 10 tis. obyv. k 31.12.	53,9
26	Potraty celkem	1 710	66 └ z toho: privátní nemocnice	^
27	na 1 000 žen fertil. věku (15-49 let)	13,4	67 └ léčebny pro dlouhodobě nemocné	373
	z toho:		68 └ léčebny tuberkulózy a respirač. nemocí	180
28	└ umělá přerušení těhotenství (UPT)	1 085	69 └ psychiatrické léčebny	1 498
29	na 1 000 žen fertilního věku	8,5	70 └ lázeňské léčebny	-
30	Procento žen užívající antikoncepci	42,7	71 └ ostatní lůžková zařízení	149
31	Sňatky	2 435	<b>72 Lékaři, vč. zubních lékařů (PP)</b>	
32	na 1 000 obyvatel	4,7	73 Lůžková péče celkem	443,45
33	Rozvody	1 216	v tom:	
34	na 1 000 obyvatel	2,4	74 └ nemocnice	347,32
<b>35 Počty zdravotnických zařízení</b>			75 └ léčebny pro dlouhodobě nemocné	15,50
36	Nemocnice celkem	5	76 └ léčebny tuberkulózy a respirač. nemocí	9,50
	z toho:		77 └ psychiatrické léčebny	68,63
37	└ nemocnice následné péče	-	78 └ lázeňské léčebny	-
38	└ nemocnice privátní	-	79 └ ostatní lůžková zařízení	2,50
39	└ z toho: následné péče	-		
40	Léčebny pro dlouhodobě nemocné	4		



## Zdravotnictví - kraj Vysočina

<b>72 Lékaři, vč. zubních lékařů (PP) - pokračování</b>			<b>119 Průměrná měsíční mzda v Kč (zákon č. 143/1992 Sb.)</b>		
80	Ambulantní péče (vč. SVLS) celkem	1 128,95	120	Celkem	17 519
	v tom:			z toho:	
81	ambulantní části nemocnic	223,73	121	lékaři a zubní lékaři	34 709
82	ambulantní části ost. lůžkových zařízení	1,50	122	ZPBD	16 972
83	samostatná ambulantní zařízení celkem	903,72		z toho:	
	z toho:		123	všeobecné sestry a porodní asistentky	16 693
84	praktičtí lékaři pro dospělé	220,46	<b>124 Průměrná měsíční mzda v Kč (zákon č. 1/1992 Sb.)</b>		
85	praktičtí lékaři pro děti a dorost	106,00	125	Celkem	13 637
86	praktičtí zubní lékaři	260,04		z toho:	
87	praktičtí ženští lékaři	47,90	126	lékaři a zubní lékaři	26 148
88	lékaři specialisté (vyjma SVLS)	202,60	127	všeobecné sestry a porodní asistentky	12 311
89	Společ. vyšetřovací a léčebné složky (SVLS)	86,21	<b>128 Počet ambulantních ošetření (bez SVLS, ZZS a AR)</b>		
90	Ostatní zdravotnická zařízení	32,48	129	Ošetření (vyšetření) v ambulantní péči	7 047 346
<b>91 Evidenční počet zaměstnanců a zaměstnavatelé (PP)</b>			130	na 1 obyvatele	13,6
92	Pracovníci celkem	9 680,17	<b>131 Zdravotní stav</b>		
	v tom:		132	Hospitalizovaní v nem. na 100 000 obyv.	24 435
93	lékaři	1 321,25	133	Pracovní neschopnost	
94	zubní lékaři	283,63	134	poč. hlášených případů na 100 nem. poj.	65,9
95	farmaceuti	237,68	135	průměrné % pracovní neschopnosti	6,103
96	zdravotničtí pracovníci - nelékaři		136	Nově hlášená vybraná onemocnění	
	v tom:		137	jiné infekce způsob. salmonelami (A02)	1 693
97	ZPBD	4 640,90	138	TBC celkem (A15-19)	36
	z toho:		139	z toho: dýchacího ústrojí (A15-16)	25
98	všeobecné sestry a porodní asistentky	3 674,04	140	syfilis (A50-53)	12
99	ZPSZ	280,46	141	gonokoková infekce (A54)	13
100	ZPOD	1 017,62	142	virová encefalitida přen. klíšťaty (A84)	33
101	jiní odborní pracovníci (JOP) a dentisté	168,05	143	infekční mononukleóza (B27)	188
102	pedagogičtí pracovníci	1,43	144	bakteriální meningitida (G00)	10
103	technicko-hospodářští pracovníci (THP)	600,44	145	Nově hlášené případy zhoub. novotvarů a novotvarů in situ (C00-97, D00-09) (r.2002)	2 810
104	dělníci a provozní pracovníci	1 128,71		z toho:	
<b>105 Smluvní pracovníci (PP) ve zdravotnictví</b>			146	ZN plic - muži (C33-34)	180
106	Pracovníci celkem	120,55	147	ZN prsu - ženy (C50)	225
	v tom:		148	ZN kolorekta - muži (C18-21)	214
107	lékaři	32,96	149	ZN kolorekta - ženy (C18-21)	156
108	zubní lékaři	1,53	150	Počet živě naroz. dětí s vroz. vadou (r.2003)	178
109	farmaceuti	2,30	151	Počet dispenzar. onemocnění dětí a dorostu	34 138
110	zdravotničtí pracovníci - nelékaři		152	Počet dispenzarizovaných u PL pro dospělé	
	v tom:			pro:	
111	ZPBD	51,78	153	hypertenzní nemoci (I10-15)	67 979
	z toho:		154	ischemické nemoci srdeční (I20-25)	40 860
112	všeobecné sestry a porodní asistentky	47,58	155	cévní nemoci mozku (I60-69)	12 556
113	ZPSZ	5,92	156	Počet léčených diabetiků k 31.12.	29 763
114	ZPOD	4,78			
115	jiní odborní pracovníci (JOP) a dentisté	1,44			
116	pedagogičtí pracovníci	0,04			
117	technicko-hospodářští pracovníci (THP)	6,42			
118	dělníci a provozní pracovníci	13,38			

## Zdravotnictví okresu Havlíčkův Brod

1 Demografie		35 Počty zdravotnických zařízení - pokračování		
2	Počet obyvatel k 1.7.	94 834	41 Léčebny tuberkulózy a respiračních nemocí	-
3	└ z toho: ženy	47 903	42 Psychiatrické léčebny	1
4	Počet obyvatel k 31.12.	94 777	43 Lázeňské léčebny	-
	z toho:		44 Ostatní lůžková zařízení	1
5	└ ženy celkem	47 879	45 Samostatná ambulantní zařízení	200
6	└└ z toho: ženy 15-49 let	23 053	46 Kojenecké ústavy a dětské domovy	-
7	└ děti (0-14 let)	14 392	47 Dětská centra a stacionáře	1
8	└ dorost (15-19 let)	6 355	48 Stacionáře pro dospělé	-
9	Index stáří	97,0	49 Zvláštní zdravotnická zařízení - ostatní	5
10	Mrtvě narození	3	50 Lékárny (vč. OOVL)	19
11	Živě narození	832	51 Výdejny zdravotnických prostředků	1
12	na 1000 obyvatel	8,8	52 Hygienická služba celkem	-
13	Zemřelí do 28 dnů	2	z toho:	
14	na 1 000 živě narozených	2,4	53 └ zdravotní ústav	-
15	Zemřelí do 1 roku	2	54 └ krajská hygienická stanice	-
16	na 1 000 živě narozených	2,4	55 Ostatní zdravotnická zařízení	-
17	Zemřelí celkem	981	<b>56 Lékárenská péče celkem</b>	
18	na 1 000 obyvatel	10,3	57 Počet obyvatel na 1 lékárně (vč. OOVL)	4 988
	z toho:		58 Farmaceuti (přepočtený počet)	43,87
19	└ novotvary	231	59 Farmaceutičtí asistenti (přepočtený počet)	42,57
20	└ nemoci oběhové	597	60 Počet expedovaných receptů a poukazů	806 225
21	└ poranění a otravy	49	61 Tržby za léčiva a zdrav.prostředky na 1 ob.	4 592
22	└ z toho: sebevraždy	13	<b>62 Lůžka</b>	
23	Standardizovaná úmrtnost celkem	833,5	63 Lůžka celkem	1 561
	z toho:		v tom:	
24	└ muži	1 100,6	64 └ nemocnice celkem	576
25	└ ženy	618,5	65 └ na 10 tis. obyv. k 31.12.	60,8
26	Potraty celkem	345	66 └ z toho: privátní nemocnice	-
27	na 1 000 žen fertil. věku (15-49 let)	14,9	67 └ léčebny pro dlouhodobě nemocné	96
	z toho:		68 └ léčebny tuberkulózy a respirač. nemocí	-
28	└ umělá přerušení těhotenství (UPT)	217	69 └ psychiatrické léčebny	850
29	na 1 000 žen fertilního věku	9,4	70 └ lázeňské léčebny	-
30	Procento žen užívající antikoncepci	.	71 └ ostatní lůžková zařízení	39
31	Sňatky	449	<b>72 Lékaři, vč. zubních lékařů (PP)</b>	
32	na 1 000 obyvatel	4,7	73 Lůžková péče celkem	122,72
33	Rozvody	224	v tom:	
34	na 1 000 obyvatel	2,4	74 └ nemocnice	71,28
<b>35 Počty zdravotnických zařízení</b>			75 └ léčebny pro dlouhodobě nemocné	5,00
36	Nemocnice celkem	1	76 └ léčebny tuberkulózy a respirač. nemocí	-
	z toho:		77 └ psychiatrické léčebny	43,94
37	└ nemocnice následné péče	-	78 └ lázeňské léčebny	-
38	└ nemocnice privátní	-	79 └ ostatní lůžková zařízení	2,50
39	└ z toho: následné péče	-		
40	Léčebny pro dlouhodobě nemocné	1		

## Zdravotnictví okresu Havlíčkův Brod

<b>72 Lékaři, vč. zubních lékařů (PP) - pokračování</b>			<b>119 Průměrná měsíční mzda v Kč (zákon č. 143/1992 Sb.)</b>		
80	Ambulantní péče (vč. SVLS) celkem	199,72	120	Celkem	17 003
	v tom:			z toho:	
81	ambulantní části nemocnic	47,10	121	lékaři a zubní lékaři	31 397
82	ambulantní části ost. lůžkových zařízení	1,00	122	ZPBD	17 455
83	samostatná ambulantní zařízení celkem	151,62		z toho:	
	z toho:		123	všeobecné sestry a porodní asistentky	17 219
84	praktičtí lékaři pro dospělé	37,92	<b>124 Průměrná měsíční mzda v Kč (zákon č. 1/1992 Sb.)</b>		
85	praktičtí lékaři pro děti a dorost	17,10	125	Celkem	11 913
86	praktičtí zubní lékaři	44,95		z toho:	
87	praktičtí ženští lékaři	7,55	126	lékaři a zubní lékaři	29 495
88	lékaři specialisté (vyjma SVLS)	34,81	127	všeobecné sestry a porodní asistentky	14 022
89	Společ. vyšetřovací a léčebné složky (SVLS)	18,77	<b>128 Počet ambulantních ošetření (bez SVLS, ZZS a AR)</b>		
90	Ostatní zdravotnická zařízení	3,00	129	Ošetření (vyšetření) v ambulantní péči	1 185 236
<b>91 Evidenční počet zaměstnanců a zaměstnavatelé (PP)</b>			130	na 1 obyvatele	12,5
92	Pracovníci celkem	2 394,83	<b>131 Zdravotní stav</b>		
	v tom:		132	Hospitalizovaní v nem. na 100 000 obyv.	22 143
93	lékaři	276,39	133	Pracovní neschopnost	
94	zubní lékaři	49,05	134	poč. hlášených případů na 100 nem. poj.	67,4
95	farmaceuti	43,87	135	průměrné % pracovní neschopnosti	5,969
96	zdravotničtí pracovníci - nelékaři		136	Nově hlášená vybraná onemocnění	
	v tom:		137	jiné infekce způsob. salmonelami (A02)	188
97	ZPBD	1 117,72	138	TBC celkem (A15-19)	8
	z toho:		139	z toho: dýchacího ústrojí (A15-16)	6
98	všeobecné sestry a porodní asistentky	903,14	140	syfilis (A50-53)	1
99	ZPSZ	60,35	141	gonokoková infekce (A54)	-
100	ZPOD	302,15	142	virová encefalitida přen. klíšťaty (A84)	6
101	jiní odborní pracovníci (JOP) a dentisté	15,70	143	infekční mononukleóza (B27)	38
102	pedagogičtí pracovníci	1,10	144	bakteriální meningitida (G00)	-
103	technicko-hospodářští pracovníci (THP)	131,92	145	Nově hlášené případy zhoub. novotvarů a novotvarů in situ (C00-97, D00-09) (r.2002)	543
104	dělníci a provozní pracovníci	396,58		z toho:	
<b>105 Smluvní pracovníci (PP) ve zdravotnictví</b>			146	ZN plic - muži (C33-34)	30
106	Pracovníci celkem	30,77	147	ZN prsu - ženy (C50)	49
	v tom:		148	ZN kolorekta - muži (C18-21)	36
107	lékaři	7,16	149	ZN kolorekta - ženy (C18-21)	31
108	zubní lékaři	-	150	Počet živě naroz. dětí s vroz. vadou (r.2003)	34
109	farmaceuti	-	151	Počet dispenzar. onemocnění dětí a dorostu	5 086
110	zdravotničtí pracovníci - nelékaři		152	Počet dispenzarizovaných u PL pro dospělé	
	v tom:			pro:	
111	ZPBD	13,71	153	hypertenzní nemoci (I10-15)	10 200
	z toho:		154	ischemické nemoci srdeční (I20-25)	5 258
112	všeobecné sestry a porodní asistentky	13,22	155	cévní nemoci mozku (I60-69)	1 566
113	ZPSZ	0,30	156	Počet léčených diabetiků k 31.12.	4 717
114	ZPOD	1,59			
115	jiní odborní pracovníci (JOP) a dentisté	0,30			
116	pedagogičtí pracovníci	0,04			
117	technicko-hospodářští pracovníci (THP)	3,41			
118	dělníci a provozní pracovníci	4,26			

## Zdravotnictví okresu Jihlava

1 Demografie		35 Počty zdravotnických zařízení - pokračování		
2	Počet obyvatel k 1.7.	108 264	41 Léčebny tuberkulózy a respiračních nemocí	-
3	└ z toho: ženy	54 963	42 Psychiatrické léčebny	1
4	Počet obyvatel k 31.12.	108 292	43 Lázeňské léčebny	-
	z toho:		44 Ostatní lůžková zařízení	-
5	└ ženy celkem	54 964	45 Samostatná ambulantní zařízení	238
6	└└ z toho: ženy 15-49 let	26 691	46 Kojenecké ústavy a dětské domovy	1
7	└ děti (0-14 let)	16 726	47 Dětská centra a stacionáře	-
8	└ dorost (15-19 let)	7 024	48 Stacionáře pro dospělé	-
9	Index stáří	91,2	49 Zvláštní zdravotnická zařízení - ostatní	6
10	Mrtvě narození	1	50 Lékárny (vč. OOVL)	21
11	Živě narození	1 043	51 Výdejny zdravotnických prostředků	4
12	na 1000 obyvatel	9,6	52 Hygienická služba celkem	2
13	Zemřelí do 28 dnů	3	z toho:	
14	na 1 000 živě narozených	2,9	53 └ zdravotní ústav	1
15	Zemřelí do 1 roku	3	54 └ krajská hygienická stanice	1
16	na 1 000 živě narozených	2,9	55 Ostatní zdravotnická zařízení	-
17	Zemřelí celkem	996	<b>56 Lékárenská péče celkem</b>	
18	na 1 000 obyvatel	9,2	57 Počet obyvatel na 1 lékárně (vč. OOVL)	5 157
	z toho:		58 Farmaceuti (přepočtený počet)	45,35
19	└ novotvary	293	59 Farmaceutičtí asistenti (přepočtený počet)	46,78
20	└ nemoci oběhové	536	60 Počet expedovaných receptů a poukazů	822 794
21	└ poranění a otravy	71	61 Tržby za léčiva a zdrav.prostředky na 1 ob.	5 285
22	└ z toho: sebevraždy	17	<b>62 Lůžka</b>	
23	Standardizovaná úmrtnost celkem	740,7	63 Lůžka celkem	1 343
	z toho:		v tom:	
24	└ muži	925,7	64 └ nemocnice celkem	743
25	└ ženy	592,8	65 └ na 10 tis. obyv. k 31.12.	68,6
26	Potraty celkem	364	66 └ z toho: privátní nemocnice	-
27	na 1 000 žen fertil. věku (15-49 let)	13,6	67 └ léčebny pro dlouhodobě nemocné	-
	z toho:		68 └ léčebny tuberkulózy a respirač. nemocí	-
28	└ umělá přerušení těhotenství (UPT)	215	69 └ psychiatrické léčebny	600
29	na 1 000 žen fertilního věku	8,0	70 └ lázeňské léčebny	-
30	Procento žen užívající antikoncepci	.	71 └ ostatní lůžková zařízení	-
31	Sňatky	531	<b>72 Lékaři, vč. zubních lékařů (PP)</b>	
32	na 1 000 obyvatel	4,9	73 Lůžková péče celkem	118,49
33	Rozvody	271	v tom:	
34	na 1 000 obyvatel	2,5	74 └ nemocnice	96,80
<b>35 Počty zdravotnických zařízení</b>			75 └ léčebny pro dlouhodobě nemocné	-
36	Nemocnice celkem	1	76 └ léčebny tuberkulózy a respirač. nemocí	-
	z toho:		77 └ psychiatrické léčebny	21,69
37	└ nemocnice následné péče	-	78 └ lázeňské léčebny	-
38	└ nemocnice privátní	-	79 └ ostatní lůžková zařízení	-
39	└ z toho: následné péče	-		
40	Léčebny pro dlouhodobě nemocné	-		

## Zdravotnictví okresu Jihlava

<b>72 Lékaři, vč. zubních lékařů (PP) - pokračování</b>			<b>119 Průměrná měsíční mzda v Kč (zákon č. 143/1992 Sb.)</b>		
80	Ambulantní péče (vč. SVLS) celkem	244,90	120	Celkem	17 551
	v tom:			z toho:	
81	ambulantní části nemocnic	41,48	121	lékaři a zubní lékaři	33 937
82	ambulantní části ost. lůžkových zařízení	-	122	ZPBD	16 852
83	samostatná ambulantní zařízení celkem	203,42		z toho:	
	z toho:		123	všeobecné sestry a porodní asistentky	16 525
84	praktičtí lékaři pro dospělé	45,65	<b>124 Průměrná měsíční mzda v Kč (zákon č. 1/1992 Sb.)</b>		
85	praktičtí lékaři pro děti a dorost	23,00	125	Celkem	16 777
86	praktičtí zubní lékaři	57,88		z toho:	
87	praktičtí ženští lékaři	11,40	126	lékaři a zubní lékaři	13 147
88	lékaři specialisté (vyjma SVLS)	60,85	127	všeobecné sestry a porodní asistentky	14 363
89	Společ. vyšetřovací a léčebné složky (SVLS)	13,03	<b>128 Počet ambulantních ošetření (bez SVLS, ZZS a AR)</b>		
90	Ostatní zdravotnická zařízení	29,28	129	Ošetření (vyšetření) v ambulantní péči	1 552 304
<b>91 Evidenční počet zaměstnanců a zaměstnavatelé (PP)</b>			130	na 1 obyvatele	14,3
92	Pracovníci celkem	2 742,59	<b>131 Zdravotní stav</b>		
	v tom:		132	Hospitalizovaní v nem. na 100 000 obyv.	26 232
93	lékaři	330,69	133	Pracovní neschopnost	
94	zubní lékaři	61,98	134	poč. hlášených případů na 100 nem. poj.	65,3
95	farmaceuti	49,02	135	průměrné % pracovní neschopnosti	5,562
96	zdravotničtí pracovníci - nelékaři		136	Nově hlášená vybraná onemocnění	
	v tom:		137	jiné infekce způsob. salmonelami (A02)	536
97	ZPBD	1 297,26	138	TBC celkem (A15-19)	10
	z toho:		139	z toho: dýchacího ústrojí (A15-16)	8
98	všeobecné sestry a porodní asistentky	1 007,13	140	syfilis (A50-53)	4
99	ZPSZ	73,86	141	gonokoková infekce (A54)	5
100	ZPOD	303,18	142	virová encefalitida přen. klíšťaty (A84)	7
101	jiní odborní pracovníci (JOP) a dentisté	123,30	143	infekční mononukleóza (B27)	32
102	pedagogičtí pracovníci	-	144	bakteriální meningitida (G00)	3
103	technicko-hospodářští pracovníci (THP)	208,08	145	Nově hlášené případy zhoub. novotvarů a novotvarů in situ (C00-97, D00-09) (r.2002)	538
104	dělníci a provozní pracovníci	295,22		z toho:	
<b>105 Smluvní pracovníci (PP) ve zdravotnictví</b>			146	ZN plic - muži (C33-34)	45
106	Pracovníci celkem	45,14	147	ZN prsu - ženy (C50)	31
	v tom:		148	ZN kolorekta - muži (C18-21)	41
107	lékaři	18,45	149	ZN kolorekta - ženy (C18-21)	24
108	zubní lékaři	0,70	150	Počet živě naroz. dětí s vroz. vadou (r.2003)	38
109	farmaceuti	2,25	151	Počet dispenzar. onemocnění dětí a dorostu	7 335
110	zdravotničtí pracovníci - nelékaři		152	Počet dispenzarizovaných u PL pro dospělé	
	v tom:			pro:	
111	ZPBD	15,54	153	hypertenzní nemoci (I10-15)	14 115
	z toho:		154	ischemické nemoci srdeční (I20-25)	7 174
112	všeobecné sestry a porodní asistentky	14,76	155	cévní nemoci mozku (I60-69)	2 800
113	ZPSZ	0,02	156	Počet léčených diabetiků k 31.12.	5 432
114	ZPOD	0,84			
115	jiní odborní pracovníci (JOP) a dentisté	0,14			
116	pedagogičtí pracovníci	-			
117	technicko-hospodářští pracovníci (THP)	1,61			
118	dělníci a provozní pracovníci	5,59			

## Zdravotnictví okresu Pelhřimov

1 Demografie		35 Počty zdravotnických zařízení - pokračování		
2	Počet obyvatel k 1.7.	72 323	41 Léčebny tuberkulózy a respiračních nemocí	1
3	└ z toho: ženy	36 569	42 Psychiatrické léčebny	-
4	Počet obyvatel k 31.12.	72 277	43 Lázeňské léčebny	-
	z toho:		44 Ostatní lůžková zařízení	1
5	└ ženy celkem	36 545	45 Samostatná ambulantní zařízení	165
6	└└ z toho: ženy 15-49 let	17 141	46 Kojenecké ústavy a dětské domovy	1
7	└ děti (0-14 let)	11 011	47 Dětská centra a stacionáře	-
8	└ dorost (15-19 let)	4 558	48 Stacionáře pro dospělé	-
9	Index stáří	101,6	49 Zvláštní zdravotnická zařízení - ostatní	2
10	Mrtvě narození	1	50 Lékárny (vč. OOVL)	21
11	Živě narození	651	51 Výdejny zdravotnických prostředků	-
12	na 1000 obyvatel	9,0	52 Hygienická služba celkem	-
13	Zemřelí do 28 dnů	1	z toho:	
14	na 1 000 živě narozených	1,5	53 └ zdravotní ústav	-
15	Zemřelí do 1 roku	2	54 └ krajská hygienická stanice	-
16	na 1 000 živě narozených	3,1	55 Ostatní zdravotnická zařízení	-
17	Zemřelí celkem	837	<b>56 Lékárenská péče celkem</b>	
18	na 1 000 obyvatel	11,6	57 Počet obyvatel na 1 lékárně (vč. OOVL)	3 442
	z toho:		58 Farmaceuti (přepočtený počet)	36,36
19	└ novotvary	213	59 Farmaceutičtí asistenti (přepočtený počet)	31,69
20	└ nemoci oběhové	488	60 Počet expedovaných receptů a poukazů	693 794
21	└ poranění a otravy	50	61 Tržby za léčiva a zdrav.prostředky na 1 ob.	4 894
22	└ z toho: sebevraždy	12	<b>62 Lůžka</b>	
23	Standardizovaná úmrtnost celkem	866,8	63 Lůžka celkem	644
	z toho:		v tom:	
24	└ muži	1 121,7	64 └ nemocnice celkem	350
25	└ ženy	688,4	65 └└ na 10 tis. obyv. k 31.12.	48,4
26	Potraty celkem	284	66 └└ z toho: privátní nemocnice	-
27	na 1 000 žen fertil. věku (15-49 let)	16,5	67 └ léčebny pro dlouhodobě nemocné	104
	z toho:		68 └ léčebny tuberkulózy a respirač. nemocí	80
28	└ umělá přerušení těhotenství (UPT)	231	69 └ psychiatrické léčebny	-
29	na 1 000 žen fertilního věku	13,4	70 └ lázeňské léčebny	-
30	Procento žen užívající antikoncepci	.	71 └ ostatní lůžková zařízení	110
31	Sňatky	318	<b>72 Lékaři, vč. zubních lékařů (PP)</b>	
32	na 1 000 obyvatel	4,4	73 Lůžková péče celkem	59,04
33	Rozvody	159	v tom:	
34	na 1 000 obyvatel	2,2	74 └ nemocnice	48,24
<b>35 Počty zdravotnických zařízení</b>			75 └ léčebny pro dlouhodobě nemocné	4,30
36	Nemocnice celkem	1	76 └ léčebny tuberkulózy a respirač. nemocí	6,50
	z toho:		77 └ psychiatrické léčebny	-
37	└ nemocnice následné péče	-	78 └ lázeňské léčebny	-
38	└ nemocnice privátní	-	79 └ ostatní lůžková zařízení	-
39	└ z toho: následné péče	-		
40	Léčebny pro dlouhodobě nemocné	1		

## Zdravotnictví okresu Pelhřimov

<b>72 Lékaři, vč. zubních lékařů (PP) - pokračování</b>			<b>119 Průměrná měsíční mzda v Kč (zákon č. 143/1992 Sb.)</b>		
80	Ambulantní péče (vč. SVLS) celkem	158,99	120	Celkem	17 762
	v tom:			z toho:	
81	ambulantní části nemocnic	36,26	121	lékaři a zubní lékaři	36 385
82	ambulantní části ost. lůžkových zařízení	0,50	122	ZPBD	17 076
83	samostatná ambulantní zařízení celkem	122,23		z toho:	
	z toho:		123	všeobecné sestry a porodní asistentky	16 801
84	praktičtí lékaři pro dospělé	33,35	<b>124 Průměrná měsíční mzda v Kč (zákon č. 1/1992 Sb.)</b>		
85	praktičtí lékaři pro děti a dorost	15,20	125	Celkem	11 950
86	praktičtí zubní lékaři	31,96		z toho:	
87	praktičtí ženští lékaři	6,90	126	lékaři a zubní lékaři	-
88	lékaři specialisté (vyjma SVLS)	24,52	127	všeobecné sestry a porodní asistentky	11 869
89	Společ. vyšetřovací a léčebné složky (SVLS)	13,34	<b>128 Počet ambulantních ošetření (bez SVLS, ZZS a AR)</b>		
90	Ostatní zdravotnická zařízení	-	129	Ošetření (vyšetření) v ambulantní péči	1 036 134
<b>91 Evidenční počet zaměstnanců a zaměstnavatelé (PP)</b>			130	na 1 obyvatele	14,3
92	Pracovníci celkem	1 255,00	<b>131 Zdravotní stav</b>		
	v tom:		132	Hospitalizovaní v nem. na 100 000 obyv.	24 102
93	lékaři	181,17	133	Pracovní neschopnost	
94	zubní lékaři	36,86	134	poč. hlášených případů na 100 nem. poj.	71,0
95	farmaceuti	36,31	135	průměrné % pracovní neschopnosti	6,386
96	zdravotničtí pracovníci - nelékaři		136	Nově hlášená vybraná onemocnění	
	v tom:		137	jiné infekce způsob. salmonelami (A02)	342
97	ZPBD	598,88	138	TBC celkem (A15-19)	5
	z toho:		139	z toho: dýchacího ústrojí (A15-16)	3
98	všeobecné sestry a porodní asistentky	455,89	140	syfilis (A50-53)	-
99	ZPSZ	42,20	141	gonokoková infekce (A54)	-
100	ZPOD	125,98	142	virová encefalitida přen. klíšťaty (A84)	3
101	jiní odborní pracovníci (JOP) a dentisté	0,25	143	infekční mononukleóza (B27)	5
102	pedagogičtí pracovníci	-	144	bakteriální meningitida (G00)	3
103	technicko-hospodářští pracovníci (THP)	87,22	145	Nově hlášené případy zhoub. novotvarů a novotvarů in situ (C00-97, D00-09) (r.2002)	388
104	dělníci a provozní pracovníci	146,13		z toho:	
<b>105 Smluvní pracovníci (PP) ve zdravotnictví</b>			146	ZN plic - muži (C33-34)	25
106	Pracovníci celkem	27,65	147	ZN prsu - ženy (C50)	30
	v tom:		148	ZN kolorekta - muži (C18-21)	39
107	lékaři	6,05	149	ZN kolorekta - ženy (C18-21)	26
108	zubní lékaři	-	150	Počet živě naroz. dětí s vroz. vadou (r.2003)	19
109	farmaceuti	0,05	151	Počet dispenzar. onemocnění dětí a dorostu	4 248
110	zdravotničtí pracovníci - nelékaři		152	Počet dispenzarizovaných u PL pro dospělé	
	v tom:			pro:	
111	ZPBD	12,75	153	hypertenzní nemoci (I10-15)	13 181
	z toho:		154	ischemické nemoci srdeční (I20-25)	8 065
112	všeobecné sestry a porodní asistentky	10,82	155	cévní nemoci mozku (I60-69)	2 742
113	ZPSZ	5,50	156	Počet léčených diabetiků k 31.12.	4 362
114	ZPOD	1,50			
115	jiní odborní pracovníci (JOP) a dentisté	-			
116	pedagogičtí pracovníci	-			
117	technicko-hospodářští pracovníci (THP)	0,20			
118	dělníci a provozní pracovníci	1,60			

## Zdravotnictví okresu Třebíč

1 Demografie		35 Počty zdravotnických zařízení - pokračování		
2	Počet obyvatel k 1.7.	116 922	41 Léčebny tuberkulózy a respiračních nemocí	-
3	└ z toho: ženy	59 314	42 Psychiatrické léčebny	-
4	Počet obyvatel k 31.12.	116 840	43 Lázeňské léčebny	-
	z toho:		44 Ostatní lůžková zařízení	-
5	└ ženy celkem	59 249	45 Samostatná ambulantní zařízení	231
6	└└ z toho: ženy 15-49 let	29 250	46 Kojenecké ústavy a dětské domovy	-
7	└ děti (0-14 let)	18 738	47 Dětská centra a stacionáře	2
8	└ dorost (15-19 let)	8 221	48 Stacionáře pro dospělé	-
9	Index stáří	87,1	49 Zvláštní zdravotnická zařízení - ostatní	3
10	Mrtvě narození	6	50 Lékárny (vč. OOVL)	25
11	Živě narození	1 038	51 Výdejny zdravotnických prostředků	-
12	na 1000 obyvatel	8,9	52 Hygienická služba celkem	-
13	Zemřelí do 28 dnů	3	z toho:	
14	na 1 000 živě narozených	2,9	53 └ zdravotní ústav	-
15	Zemřelí do 1 roku	3	54 └ krajská hygienická stanice	-
16	na 1 000 živě narozených	2,9	55 Ostatní zdravotnická zařízení	-
17	Zemřelí celkem	1 114	<b>56 Lékárenská péče celkem</b>	
18	na 1 000 obyvatel	9,5	57 Počet obyvatel na 1 lékárně (vč. OOVL)	4 674
	z toho:		58 Farmaceuti (přepočtený počet)	47,01
19	└ novotvary	291	59 Farmaceutičtí asistenti (přepočtený počet)	43,02
20	└ nemoci oběhové	640	60 Počet expedovaných receptů a poukazů	1 124 009
21	└ poranění a otravy	53	61 Tržby za léčiva a zdrav.prostředky na 1 ob.	4 223
22	└ z toho: sebevraždy	10	<b>62 Lůžka</b>	
23	Standardizovaná úmrtnost celkem	768,4	63 Lůžka celkem	754
	z toho:		v tom:	
24	└ muži	983,0	64 └ nemocnice celkem	643
25	└ ženy	612,2	65 └ na 10 tis. obyv. k 31.12.	55,0
26	Potraty celkem	350	66 └ z toho: privátní nemocnice	-
27	na 1 000 žen fertil. věku (15-49 let)	11,9	67 └ léčebny pro dlouhodobě nemocné	111
	z toho:		68 └ léčebny tuberkulózy a respirač. nemocí	-
28	└ umělá přerušení těhotenství (UPT)	213	69 └ psychiatrické léčebny	-
29	na 1 000 žen fertilního věku	7,3	70 └ lázeňské léčebny	-
30	Procento žen užívající antikoncepci	.	71 └ ostatní lůžková zařízení	-
31	Sňatky	553	<b>72 Lékaři, vč. zubních lékařů (PP)</b>	
32	na 1 000 obyvatel	4,7	73 Lůžková péče celkem	75,95
33	Rozvody	292	v tom:	
34	na 1 000 obyvatel	2,5	74 └ nemocnice	71,75
<b>35 Počty zdravotnických zařízení</b>			75 └ léčebny pro dlouhodobě nemocné	4,20
36	Nemocnice celkem	1	76 └ léčebny tuberkulózy a respirač. nemocí	-
	z toho:		77 └ psychiatrické léčebny	-
37	└ nemocnice následné péče	-	78 └ lázeňské léčebny	-
38	└ nemocnice privátní	-	79 └ ostatní lůžková zařízení	-
39	└ z toho: následné péče	-		
40	Léčebny pro dlouhodobě nemocné	1		



## Zdravotnictví okresu Třebíč

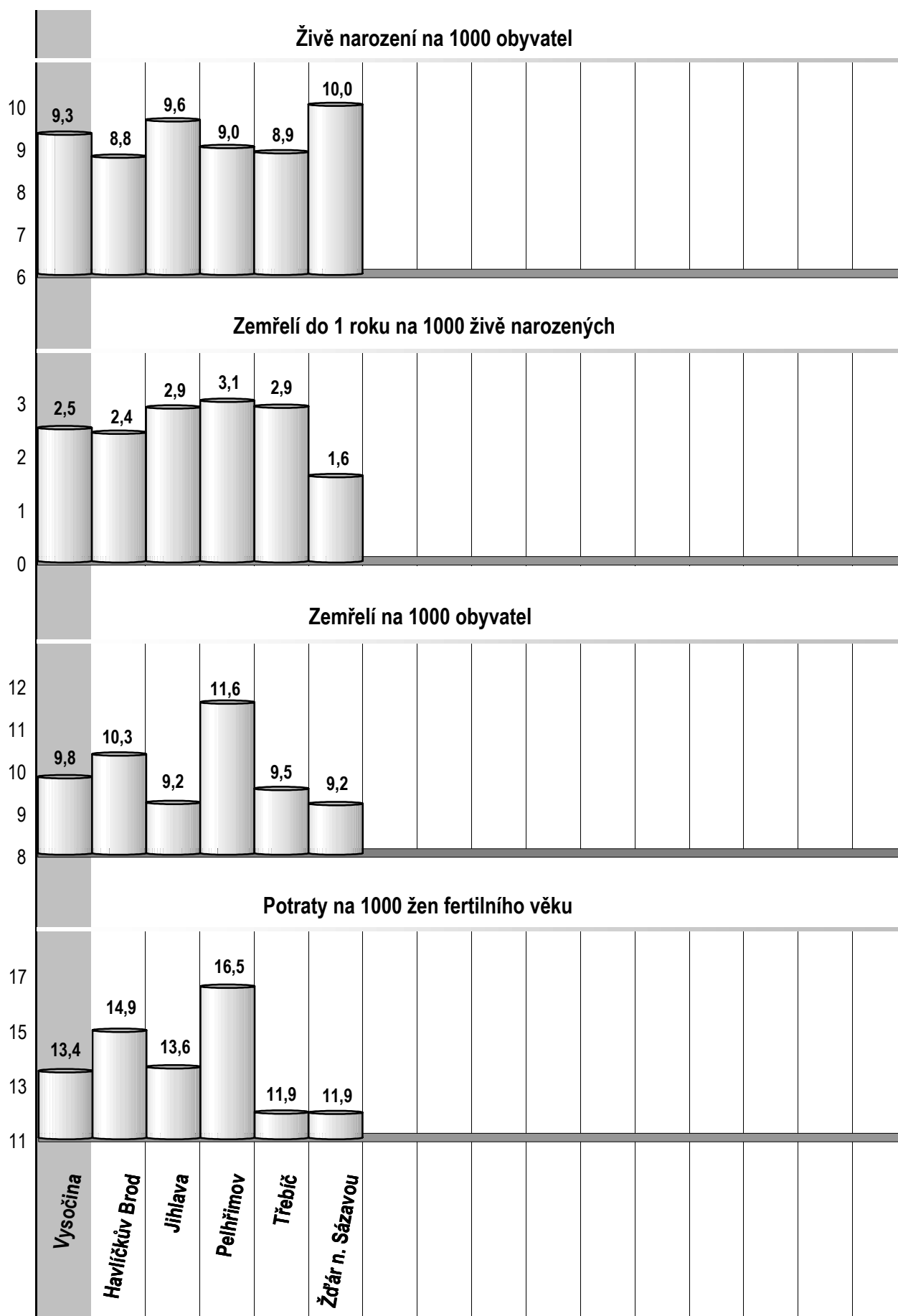
<b>72 Lékaři, vč. zubních lékařů (PP) - pokračování</b>			<b>119 Průměrná měsíční mzda v Kč (zákon č. 143/1992 Sb.)</b>		
80	Ambulantní péče (vč. SVLS) celkem	247,73	120	Celkem	18 259
	v tom:			z toho:	
81	ambulantní části nemocnic	39,75	121	lékaři a zubní lékaři	37 105
82	ambulantní části ost. lůžkových zařízení	-	122	ZPBD	16 557
83	samostatná ambulantní zařízení celkem	207,98		z toho:	
	z toho:		123	všeobecné sestry a porodní asistentky	16 300
84	praktičtí lékaři pro dospělé	53,50	<b>124 Průměrná měsíční mzda v Kč (zákon č. 1/1992 Sb.)</b>		
85	praktičtí lékaři pro děti a dorost	24,80	125	Celkem	14 515
86	praktičtí zubní lékaři	64,70		z toho:	
87	praktičtí ženští lékaři	11,75	126	lékaři a zubní lékaři	12 500
88	lékaři specialisté (vyjma SVLS)	44,80	127	všeobecné sestry a porodní asistentky	10 339
89	Společ. vyšetřovací a léčebné složky (SVLS)	18,20	<b>128 Počet ambulantních ošetření (bez SVLS, ZZS a AR)</b>		
90	Ostatní zdravotnická zařízení	0,20	129	Ošetření (vyšetření) v ambulantní péči	1 461 105
<b>91 Evidenční počet zaměstnanců a zaměstnavatelé (PP)</b>			130	na 1 obyvatele	12,5
92	Pracovníci celkem	1 575,05	<b>131 Zdravotní stav</b>		
	v tom:		132	Hospitalizovaní v nem. na 100 000 obyv.	23 371
93	lékaři	259,18	133	Pracovní neschopnost	
94	zubní lékaři	64,70	134	poč. hlášených případů na 100 nem. poj.	60,9
95	farmaceuti	46,96	135	průměrné % pracovní neschopnosti	5,927
96	zdravotničtí pracovníci - nelékaři		136	Nově hlášená vybraná onemocnění	
	v tom:		137	jiné infekce způsob. salmonelami (A02)	303
97	ZPBD	808,84	138	TBC celkem (A15-19)	8
	z toho:		139	z toho: dýchacího ústrojí (A15-16)	3
98	všeobecné sestry a porodní asistentky	664,82	140	syfilis (A50-53)	4
99	ZPSZ	49,86	141	gonokoková infekce (A54)	2
100	ZPOD	163,65	142	virová encefalitida přen. klíšťaty (A84)	10
101	jiní odborní pracovníci (JOP) a dentisté	13,90	143	infekční mononukleóza (B27)	70
102	pedagogičtí pracovníci	0,33	144	bakteriální meningitida (G00)	1
103	technicko-hospodářští pracovníci (THP)	76,91	145	Nově hlášené případy zhoub. novotvarů a novotvarů in situ (C00-97, D00-09) (r.2002)	643
104	dělníci a provozní pracovníci	90,72		z toho:	
<b>105 Smluvní pracovníci (PP) ve zdravotnictví</b>			146	ZN plic - muži (C33-34)	33
106	Pracovníci celkem	7,19	147	ZN prsu - ženy (C50)	51
	v tom:		148	ZN kolorekta - muži (C18-21)	50
107	lékaři	0,40	149	ZN kolorekta - ženy (C18-21)	33
108	zubní lékaři	0,63	150	Počet živě naroz. dětí s vroz. vadou (r.2003)	33
109	farmaceuti	-	151	Počet dispenzar. onemocnění dětí a dorostu	8 344
110	zdravotničtí pracovníci - nelékaři		152	Počet dispenzarizovaných u PL pro dospělé	
	v tom:			pro:	
111	ZPBD	4,08	153	hypertenzní nemoci (I10-15)	15 464
	z toho:		154	ischemické nemoci srdeční (I20-25)	8 766
112	všeobecné sestry a porodní asistentky	4,08	155	cévní nemoci mozku (I60-69)	2 443
113	ZPSZ	0,10	156	Počet léčených diabetiků k 31.12.	5 371
114	ZPOD	0,85			
115	jiní odborní pracovníci (JOP) a dentisté	-			
116	pedagogičtí pracovníci	-			
117	technicko-hospodářští pracovníci (THP)	0,20			
118	dělníci a provozní pracovníci	0,93			

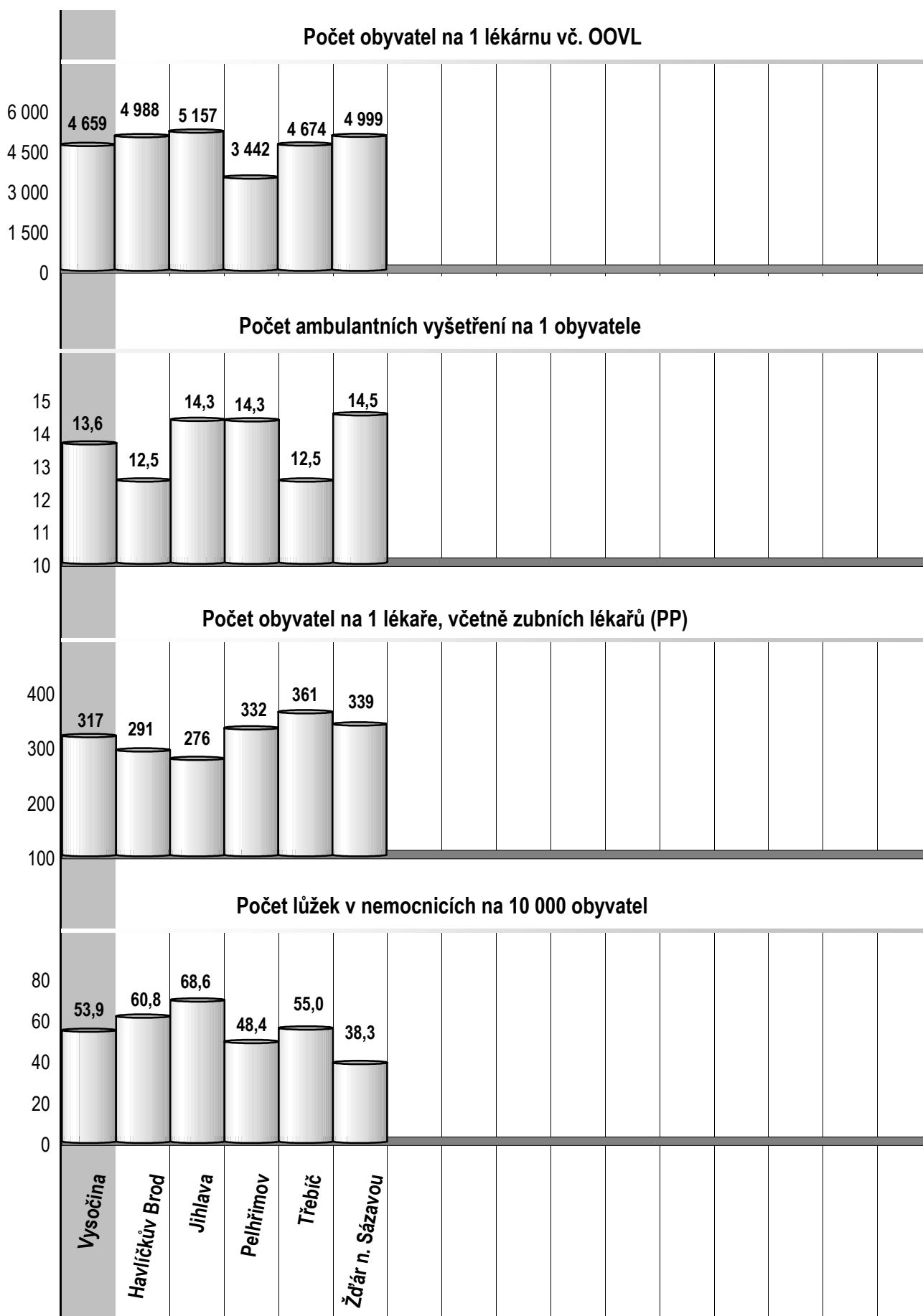
## Zdravotnictví okresu Žďár nad Sázavou

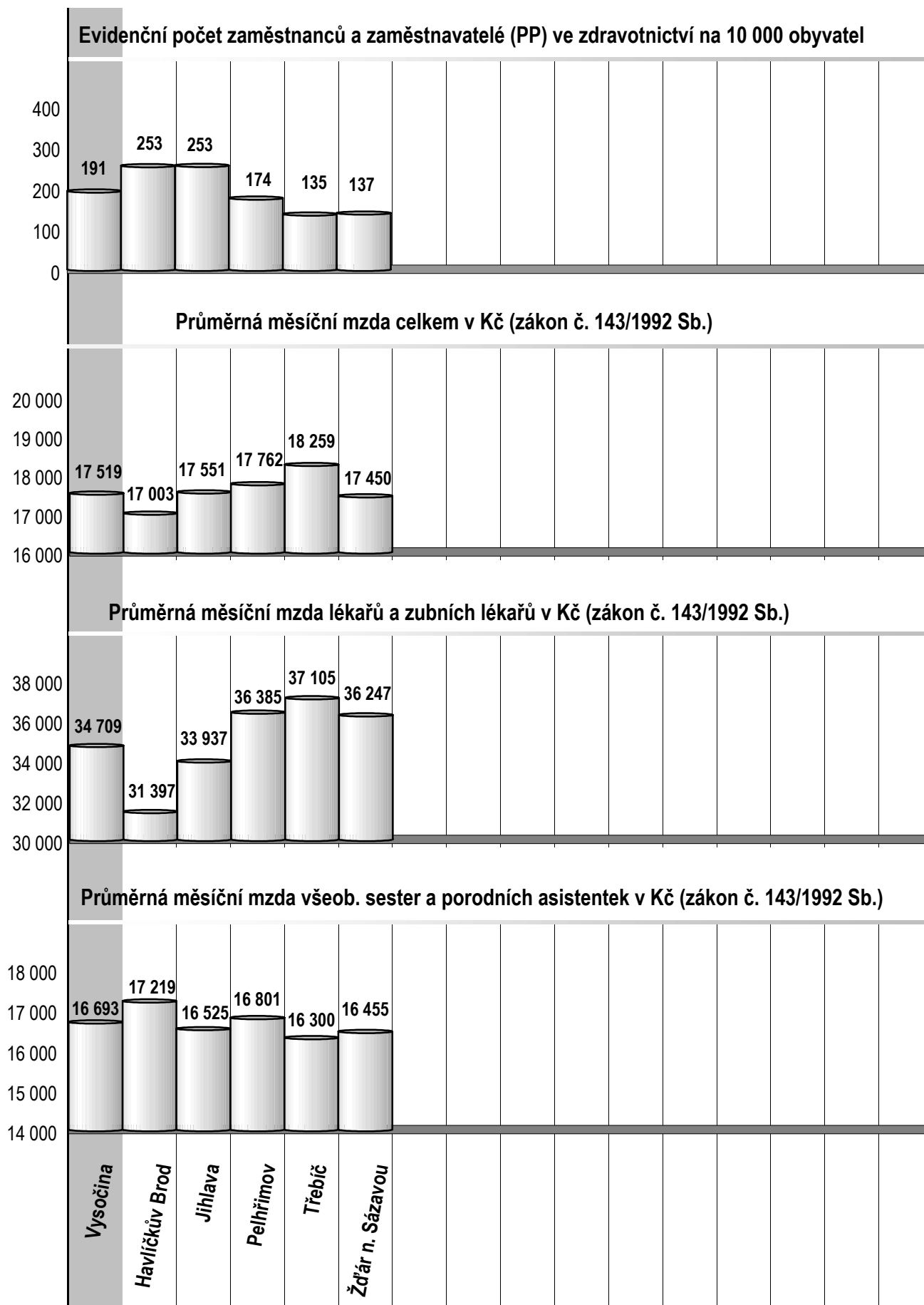
1 Demografie		35 Počty zdravotnických zařízení - pokračování		
2	Počet obyvatel k 1.7.	124 939	41 Léčebny tuberkulózy a respiračních nemocí	1
3	└ z toho: ženy	62 911	42 Psychiatrické léčebny	1
4	Počet obyvatel k 31.12.	124 967	43 Lázeňské léčebny	-
	z toho:		44 Ostatní lůžková zařízení	-
5	└ ženy celkem	62 926	45 Samostatná ambulantní zařízení	228
6	└└ z toho: ženy 15-49 let	30 743	46 Kojenecké ústavy a dětské domovy	-
7	└ děti (0-14 let)	20 803	47 Dětská centra a stacionáře	-
8	└ dorost (15-19 let)	8 864	48 Stacionáře pro dospělé	-
9	Index stáří	81,8	49 Zvláštní zdravotnická zařízení - ostatní	2
10	Mrtvě narození	2	50 Lékárny (vč. OOVL)	25
11	Živě narození	1 255	51 Výdejny zdravotnických prostředků	-
12	na 1000 obyvatel	10,0	52 Hygienická služba celkem	-
13	Zemřelí do 28 dnů	2	z toho:	
14	na 1 000 živě narozených	1,6	53 └ zdravotní ústav	-
15	Zemřelí do 1 roku	2	54 └ krajská hygienická stanice	-
16	na 1 000 živě narozených	1,6	55 Ostatní zdravotnická zařízení	-
17	Zemřelí celkem	1 146	<b>56 Lékárenská péče celkem</b>	
18	na 1 000 obyvatel	9,2	57 Počet obyvatel na 1 lékárně (vč. OOVL)	4 999
	z toho:		58 Farmaceuti (přepočtený počet)	61,52
19	└ novotvary	296	59 Farmaceutičtí asistenti (přepočtený počet)	40,74
20	└ nemoci oběhové	634	60 Počet expedovaných receptů a poukazů	1 247 263
21	└ poranění a otravy	84	61 Tržby za léčiva a zdrav.prostředky na 1 ob.	4 479
22	└ z toho: sebevraždy	15	<b>62 Lůžka</b>	
23	Standardizovaná úmrtnost celkem	791,2	63 Lůžka celkem	688
	z toho:		v tom:	
24	└ muži	1 039,3	64 └ nemocnice celkem	478
25	└ ženy	597,3	65 └ na 10 tis. obyv. k 31.12.	38,3
26	Potraty celkem	367	66 └ z toho: privátní nemocnice	^
27	na 1 000 žen fertil. věku (15-49 let)	11,9	67 └ léčebny pro dlouhodobě nemocné	62
	z toho:		68 └ léčebny tuberkulózy a respirač. nemocí	100
28	└ umělá přerušení těhotenství (UPT)	209	69 └ psychiatrické léčebny	48
29	na 1 000 žen fertilního věku	6,8	70 └ lázeňské léčebny	-
30	Procento žen užívající antikoncepci	.	71 └ ostatní lůžková zařízení	-
31	Sňatky	584	<b>72 Lékaři, vč. zubních lékařů (PP)</b>	
32	na 1 000 obyvatel	4,7	73 Lůžková péče celkem	67,25
33	Rozvody	270	v tom:	
34	na 1 000 obyvatel	2,2	74 └ nemocnice	59,25
<b>35 Počty zdravotnických zařízení</b>			75 └ léčebny pro dlouhodobě nemocné	2,00
36	Nemocnice celkem	1	76 └ léčebny tuberkulózy a respirač. nemocí	3,00
	z toho:		77 └ psychiatrické léčebny	3,00
37	└ nemocnice následné péče	-	78 └ lázeňské léčebny	-
38	└ nemocnice privátní	-	79 └ ostatní lůžková zařízení	-
39	└ z toho: následné péče	-		
40	Léčebny pro dlouhodobě nemocné	1		

## Zdravotnictví okresu Žďár nad Sázavou

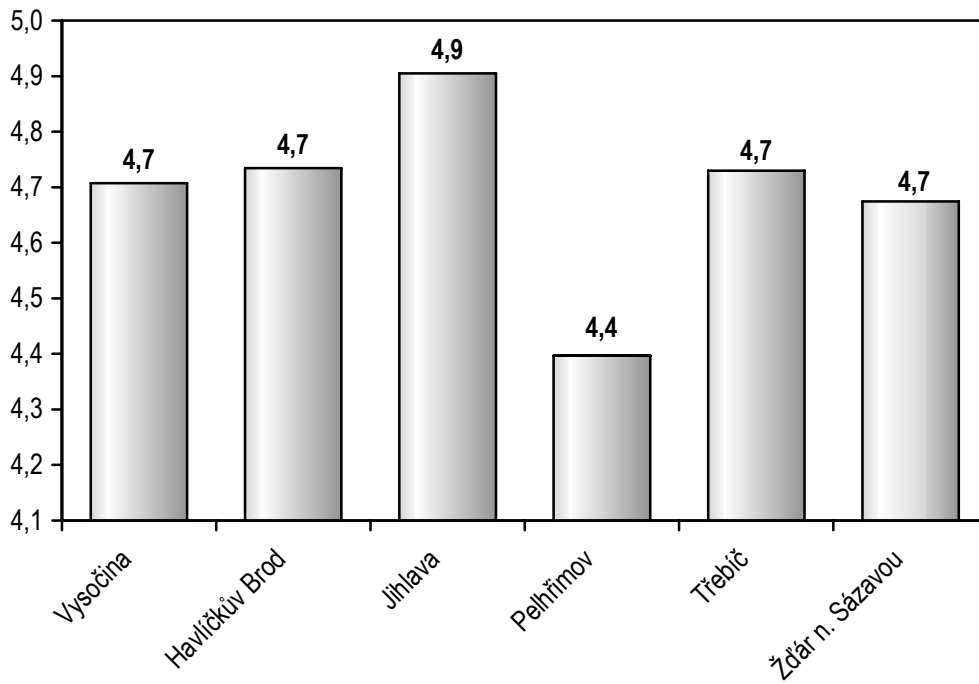
<b>72 Lékaři, vč. zubních lékařů (PP) - pokračování</b>			<b>119 Průměrná měsíční mzda v Kč (zákon č. 143/1992 Sb.)</b>		
80	Ambulantní péče (vč. SVLS) celkem	277,61	120	Celkem	17 450
	v tom:			z toho:	
81	ambulantní části nemocnic	59,14	121	lékaři a zubní lékaři	36 247
82	ambulantní části ost. lůžkových zařízení	-	122	ZPBD	16 763
83	samostatná ambulantní zařízení celkem	218,47		z toho:	
	z toho:		123	všeobecné sestry a porodní asistentky	16 455
84	praktičtí lékaři pro dospělé	50,04	<b>124 Průměrná měsíční mzda v Kč (zákon č. 1/1992 Sb.)</b>		
85	praktičtí lékaři pro děti a dorost	25,90	125	Celkem	13 829
86	praktičtí zubní lékaři	60,55		z toho:	
87	praktičtí ženští lékaři	10,30	126	lékaři a zubní lékaři	26 116
88	lékaři specialisté (vyjma SVLS)	37,62	127	všeobecné sestry a porodní asistentky	12 110
89	Společ. vyšetřovací a léčebné složky (SVLS)	22,87	<b>128 Počet ambulantních ošetření (bez SVLS, ZZS a AR)</b>		
90	Ostatní zdravotnická zařízení	-	129	Ošetření (vyšetření) v ambulantní péči	1 812 567
<b>91 Evidenční počet zaměstnanců a zaměstnavatelé (PP)</b>			130	na 1 obyvatele	14,5
92	Pracovníci celkem	1 712,70	<b>131 Zdravotní stav</b>		
	v tom:		132	Hospitalizovaní v nem. na 100 000 obyv.	25 805
93	lékaři	273,82	133	Pracovní neschopnost	
94	zubní lékaři	71,04	134	poč. hlášených případů na 100 nem. poj.	66,7
95	farmaceuti	61,52	135	průměrné % pracovní neschopnosti	6,823
96	zdravotničtí pracovníci - nelékaři		136	Nově hlášená vybraná onemocnění	
	v tom:		137	jiné infekce způsob. salmonelami (A02)	324
97	ZPBD	818,20	138	TBC celkem (A15-19)	5
	z toho:		139	z toho: dýchacího ústrojí (A15-16)	5
98	všeobecné sestry a porodní asistentky	643,06	140	syfilis (A50-53)	3
99	ZPSZ	54,19	141	gonokoková infekce (A54)	6
100	ZPOD	122,66	142	virová encefalitida přen. klíšťaty (A84)	7
101	jiní odborní pracovníci (JOP) a dentisté	14,90	143	infekční mononukleóza (B27)	43
102	pedagogičtí pracovníci	-	144	bakteriální meningitida (G00)	3
103	technicko-hospodářští pracovníci (THP)	96,31	145	Nově hlášené případy zhoub. novotvarů a novotvarů in situ (C00-97, D00-09) (r.2002)	698
104	dělníci a provozní pracovníci	200,06		z toho:	
<b>105 Smluvní pracovníci (PP) ve zdravotnictví</b>			146	ZN plic - muži (C33-34)	47
106	Pracovníci celkem	9,80	147	ZN prsu - ženy (C50)	64
	v tom:		148	ZN kolorekta - muži (C18-21)	48
107	lékaři	0,90	149	ZN kolorekta - ženy (C18-21)	42
108	zubní lékaři	0,20	150	Počet živě naroz. dětí s vroz. vadou (r.2003)	54
109	farmaceuti	-	151	Počet dispenzar. onemocnění dětí a dorostu	9 125
110	zdravotničtí pracovníci - nelékaři		152	Počet dispenzarizovaných u PL pro dospělé	
	v tom:			pro:	
111	ZPBD	5,70	153	hypertenzní nemoci (I10-15)	15 019
	z toho:		154	ischemické nemoci srdeční (I20-25)	11 597
112	všeobecné sestry a porodní asistentky	4,70	155	cévní nemoci mozku (I60-69)	3 005
113	ZPSZ	-	156	Počet léčených diabetiků k 31.12.	9 881
114	ZPOD	-			
115	jiní odborní pracovníci (JOP) a dentisté	1,00			
116	pedagogičtí pracovníci	-			
117	technicko-hospodářští pracovníci (THP)	1,00			
118	dělníci a provozní pracovníci	1,00			



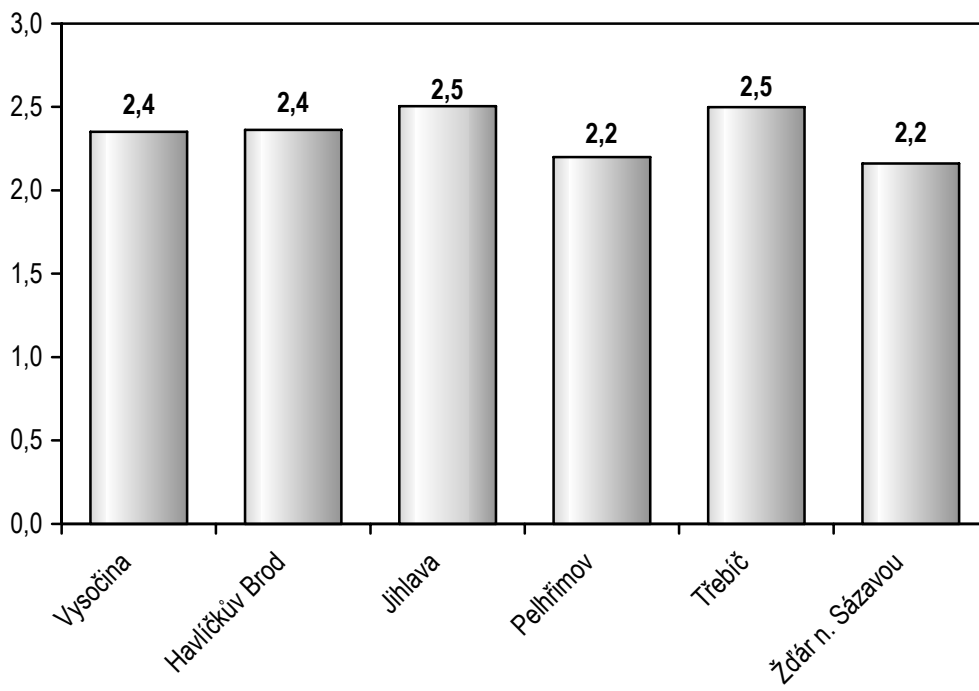




Sňatky na 1000 obyvatel



Rozvody na 1000 obyvatel



# ZDRAVOTNICTVÍ KRAJE VYSOČINA 2004

