

Pohlavní nemoci 2007

ZDRAVOTNICKÁ STATISTIKA ČR
Vydává Ústav zdravotnických informací a statistiky ČR
Praha 2, Palackého nám. 4
www.uzis.cz

Pohlavní nemoci

K dispozici jsou publikace s daty od roku 1959.

Vstupem pro publikaci jsou údaje z Informačního systému Orgánů ochrany veřejného zdraví (OOVZ) - Registru pohlavních nemocí. Do publikace jsou zahrnuta všechna epidemiologická hlášení, která se týkají onemocnění pohlavní nemocí, úmrtí na pohlavní nemoc na území ČR. Nově hlášená onemocnění jsou tříděna podrobně podle jednotlivých diagnóz, věku, pohlaví, bydliště.

Venereal diseases

Publications are available with data since 1959.

The source of information are data from the information system of the Institutions of Public Health Protection - Registry of venereal diseases. The publication summarizes all epidemiological reports concerning new cases of venereal disease and deaths from venereal disease on the territory of the CR. Notified new cases are classified by individual diagnoses, age, sex and patient's residence.

© ÚZIS ČR, 2008

© Translation ÚZIS ČR

ISSN 1210-8634

ISBN 978-80-7280-786-4

Obsah

1. Úvod.....	7
2. Pohlavní nemoci v České republice v roce 2007.....	9
3. Grafická část	
3.1 Vývoj počtu hlášených případů syfilis a gonokokové infekce	13
3.2 Incidence syfilis a gonokokové infekce v krajích	13
3.3 Incidence syfilis podle věku a pohlaví	14
3.4 Incidence gonokokové infekce podle věku a pohlaví.....	14
3.5 Struktura hlášených onemocnění syfilis podle typu pobytu v letech 2000–2007	15
3.6 Vývoj počtu zjištěných případů HIV/AIDS v letech 2000–2007	15
4. Tabulková část	
4.1 Vývoj počtu hlášených onemocnění pohlavními nemocemi v letech 1997–2007	16
4.2 Vývoj počtu hlášených onemocnění syfilis dle jednotlivých diagnóz v letech 1997–2007	16
4.3 Vývoj počtu hlášených onemocnění vrozenou syfilis a onemocnění pohlavními nemocemi u gravidních žen v letech 1997–2007	17
4.4 Hlášená onemocnění pohlavními nemocemi podle věkových skupin a pohlaví	18
4.5 Hlášená onemocnění pohlavními nemocemi podle kraje bydliště	20
4.6 Hlášená onemocnění pohlavními nemocemi podle kraje bydliště absolutně a v procentech z celku	22
4.7 Hlášená onemocnění pohlavními nemocemi podle pohlaví a kraje bydliště	23
4.8 Hlášená onemocnění pohlavními nemocemi podle vzdělání a pohlaví ve věku 15 let a výše.....	24
4.9 Hlášená onemocnění pohlavními nemocemi podle ekonomické aktivity a pohlaví.....	25

4.10	Hlášená onemocnění pohlavními nemocemi podle rodinného stavu a pohlaví.....	26
4.11	Hlášená onemocnění pohlavními nemocemi podle výskytu onemocnění a pohlaví.....	27
4.12	Hlášená onemocnění pohlavními nemocemi podle okolností zjištění onemocnění a pohlaví.....	28
4.13	Hlášená onemocnění pohlavními nemocemi podle měsíce hlášení.....	29
4.14	Hlášená onemocnění pohlavními nemocemi podle způsobu léčby (druh antibiotika).....	30
4.15	Vývoj hlášených onemocnění pohlavními nemocemi u cizinců v letech 1997–2007.....	31
4.16	Hlášená onemocnění pohlavními nemocemi u cizinců podle země původu.....	32
5.	Tabulková část - HIV/AIDS	
5.1	Vývoj počtu nově zjištěných případů HIV/AIDS.....	33
5.2	Nově zjištěné případy HIV/AIDS u občanů ČR a cizinců s dlouhodobým pobytem v ČR podle místa bydliště v době první diagnózy HIV/AIDS.....	34
5.3	Nově zjištěné případy HIV u cizinců s krátkodobým pobytem v ČR podle geografické oblasti původu.....	35
6.	Seznam termínů užitých v publikaci a anglických ekvivalentů.....	36
7.	Seznam zkratk názvů krajů.....	39

Contents

1. Introduction.....	7
2. Venereal diseases in the Czech Republic in 2007	9
3. Charts	
3.1 Trend of notified cases of syphilis and gonococcal infection	13
3.2 Incidence of syphilis and gonococcal infection by regions	13
3.3 Incidence of syphilis by sex and age groups	14
3.4 Incidence of gonococcal infection by sex and age groups	14
3.5 Structure of notified cases of syphilis by type of residence in 2000–2007	15
3.6 Trend of notified cases of HIV/AIDS in 2000–2007	15
4. Tables	
4.1 Trend of notified cases of venereal diseases in 1997–2007.....	16
4.2 Trend of notified cases of syphilis by diagnoses in 1997–2007.....	16
4.3 Trend of notified cases of congenital syphilis and venereal diseases in pregnant women in 1997–2007	17
4.4 Notified cases of venereal diseases by age groups and sex	18
4.5 Notified cases of venereal diseases by regions of residence	20
4.6 Notified cases of venereal diseases by regions of residence (absolute) number and in % of total	22
4.7 Notified cases of venereal diseases by regions of residence and sex.....	23
4.8 Notified cases of venereal diseases by education and sex at age 15 years and more	24
4.9 Notified cases of venereal diseases by economic activity and sex	25
4.10 Notified cases of venereal diseases by marital status and sex	26
4.11 Notified cases of venereal diseases by occurrence of disease and sex.....	27
4.12 Notified cases of venereal diseases by detection of disease and sex	28
4.13 Notified cases of venereal diseases by month of notification	29
4.14 Notified cases of venereal diseases by method of medical treatment (kind of antibiotic)	30
4.15 Trend of notified cases of venereal diseases in foreigners in 1997–2007 ...	31
4.16 Notified cases of venereal diseases in foreigners by country of origin	32

5. Tables - HIV/AIDS	
5.1 Trend of newly notified cases of HIV/AIDS.....	33
5.2 Newly notified cases of HIV/AIDS in CR citizens and in foreigners with long - term stay by region of residence in the time of first diagnosis of HIV/AIDS.....	34
5.3 Newly notified cases of HIV in foreigners with temporary stay by country of origin.....	35
6. List of terms used in publication and English equivalents	36
7. List of abbreviations of regions and districts.....	39

1. Úvod

Zdrojem informací pro tuto publikaci je povinné Hlášení pohlavní nemoci, jemuž podléhají onemocnění pohlavní nemocí (včetně reinfekce), úmrtí na pohlavní nemoc a podezření z onemocnění nebo nákazy pohlavní nemocí na území České republiky.

Povinnému hlášení podléhají tyto pohlavní nemoci:

- vrozená syfilis (A50)
- časná syfilis (A51)
- pozdní syfilis (A52)
- jiná a neurčená syfilis (A53)
- gonokoková infekce (A54)
- lymphogranuloma venereum (chlamydiový) (A55)
- chancroid - ulcus molle (A57)

Zpravodajskou jednotkou je každé zdravotnické pracoviště, které onemocnění diagnostikovalo (zpravidla dermatovenerologické) bez ohledu na zřizovatele.

Registr pohlavních nemocí (RPHN) je kontinuálním pokračováním dlouhodobého statistického sledování (od roku 1959) v Ústavu zdravotnických informací a statistiky ČR (ÚZIS ČR).

RPHN je zřízen Ministerstvem zdravotnictví ČR, které prostřednictvím orgánů ochrany veřejného zdraví zajišťuje a kontroluje naplnění zákona č. 258/2000 Sb., o ochraně veřejného zdraví, vyhlášky MZ ČR č. 195/2005 Sb., o předcházení vzniku a šíření infekčních onemocnění a směrnice č. 30/1968 Věstníku MZ, o opatřeních proti pohlavním nemocem ve znění pozdějších předpisů.

Zpracovatelem RPHN je Koordinační středisko pro resortní zdravotnické informační systémy (KSRZIS). Centrální pracoviště ÚZIS ČR přejímá od KSRZIS anonymizovaná data za uplynulý rok k dalšímu zpracování.

Publikace obsahuje údaje o hlášených onemocněních na území České republiky včetně případů u cizích státních příslušníků hlášených v ČR a bezdomovců.

Vzhledem k platné legislativě upravující pobytový režim cizinců na území České republiky jsou pro potřeby zdravotnické statistiky v této publikaci rozlišovány dvě kategorie cizinců - „**cizinci s dlouhodobým pobytem**“ a „**cizinci s krátkodobým pobytem**“.

První kategorie „Cizinci s dlouhodobým pobytem“ zahrnuje cizince pobývající v ČR na základě víz nad 90 dní a nebo na základě povolení k pobytu. U této skupiny cizinců je v RPHN uvedeno bydliště v ČR. Všichni cizinci s pobytem delším než 90

dnů jsou v tabulkách zahrnuti mezi tuzemce. Mezi cizince s dlouhodobým pobytem jsou započítáni i cizinci z azylových táborů, kteří mají povolen pobyt v ČR a přiřazeno bydliště podle místa azylového tábora. Cizinci z azylových táborů jsou proto také zahrnuti do tuzemců.

Druhá kategorie „Cizinci s krátkodobým pobytem“ jsou cizinci bez víz a bez potvrzení o pobytu nebo cizinci s vízem do 90 dnů. Tito cizinci nemají v RPHN uvedeno bydliště v ČR.

Přehled statistiky pohlavních nemocí obou kategorií cizinců je uveden v tabulkách 4.15 a 4.16.

Třídění onemocnění podle krajů se provádí na základě bydliště, tudíž jsou zde zahrnuti pouze občané ČR a cizinci s dlouhodobým pobytem.

V části 5 jsou prezentována data o zjištěných případech HIV/AIDS, která ÚZIS ČR poskytuje Státní zdravotní ústav Praha, Národní referenční laboratoř pro AIDS.

Veškeré přepočty výskytu syfilis a gonokokové infekce v této publikaci jsou počítány na 100 tis. obyvatel středního stavu (tj. stav k 1. 7. 2007).

2. Pohlavní nemoci v České republice v roce 2007

Hlášená onemocnění syfilis a gonokokovou infekcí

Z celkového výčtu druhů onemocnění, které sleduje Registr pohlavních nemocí, nebyl od roku 1994 zaznamenán žádný případ onemocnění lymphogranuloma venereum (dg. A55) a chancroid (ulcus molle - měkký vřed, dg. A57) a všech 1 971 nově hlášených případů v roce 2007 se týkalo onemocnění syfilis (dg. A50–A53) a gonokokové infekce - kapavky (dg. A54).

Oproti předchozímu roku výrazně vzrostla incidence onemocnění syfilis o 63 % z 4,9 na 8,0 nových případů v přepočtu na 100 tisíc obyvatel. V absolutním vyjádření bylo zjištěno 822 nových případů, tj. o 320 více než v předchozím roce. Vyšší počty případů byly od počátku devadesátých let zaznamenány pouze v letech 2000 až 2003. Byl tak zastaven klesající trend výskytu tohoto onemocnění mezi roky 2001 až 2006. Kapavkou podle registru v roce 2007 onemocnělo ještě o 327 osob více, tj. 1 149 nových případů. U tohoto onemocnění došlo také k nárůstu incidence, ale pouze o 6 % z 10,5 na 11,1 nových případů připadajících na 100 tisíc obyvatel. Ve srovnání s rokem 2005, kdy byla incidence nových případů kapavky nejnižší, došlo však k nárůstu již o 33 %. I přes tento nárůst byl před rokem 1996 každoročně zaznamenáván daleko vyšší počet případů tohoto onemocnění. V roce 1992 byla incidence dokonce více než 6krát vyšší než v roce 2007.

Z hlediska jednotlivých forem syfilis se nejvíce zvýšil výskyt na 2,3 násobek u časného stádia (dg. A51) a představoval tak více než polovinu ze všech hlášených případů v roce 2007 oproti 35 % v předchozím roce. Téměř o polovinu se zvýšil také výskyt jiných či neurčených forem syfilis s podílem 35 %, které byly v minulém roce nejvýznamnější. Mírný pokles o 4 % byl zaznamenán u pozdní syfilis (dg. A52), která tak představovala pouze 14 % případů. Vrozená syfilis (dg. A50) se vyskytla pouze v 6 případech, stejně jako v minulém roce. U gonokokové infekce se sleduje akutní a chronická forma. Ve většině případů přesahující 88 % se jednalo o akutní onemocnění a zbývajících 12 % bylo chronických.

Pohlavní nemoci častěji postihují muže než ženy. Zatímco u mužů bylo v roce 2007 zaznamenáno 489 nových onemocnění syfilis, u žen to bylo 333 případů. V relativním vyjádření připadalo na 100 tisíc mužů 9,7 onemocnění a na stejný počet žen pouze 6,3, tj. o třetinu méně. Z hlediska věkového rozložení se projevil vyšší výskyt syfilis u žen pouze ve věku do 20 let a dále pak až u osob starších 64 let. Svého maxima dosahuje incidence mezi 25. až 34. rokem věku, kdy v roce 2007 na 100 tisíc mužů připadalo 20,1 případů a na stejný počet žen 17,3 případů. Nejvýrazněji převažují muži mezi nemocnými ve věku mezi 35. až 64. rokem života, a to téměř trojnásobně. V případě onemocnění kapavkou jsou rozdíly mezi pohlavími ještě výraznější a zatímco na ženy připadá 342 případů, na muže 807, tj. více než 70 % všech onemocnění kapavkou evidovaných v roce 2007. U mužů je výskyt onemocnění vyšší ve všech věkových skupinách a svého maxima téměř 40 případů

na 100 tisíc obyvatel u nich dosáhla incidence kapavky ve věku 15–34 let. U žen to bylo 30 případů na 100 tisíc žen ve věku mezi 15 až 24 roky. Celkově v roce 2007 na 100 tisíc žen připadalo 6,5 a na stejný počet mužů 16,0 onemocnění kapavkou.

Většina registrovaných případů pohlavních nemocí v roce 2007 dosahující podílu 63 % byla zaznamenána u svobodných osob. Poměrně vysoký podíl přesahující 10 % případů byl zaznamenán i u rozvedených osob. V přepočtu na strukturu obyvatelstva podle rodinného stavu z roku 2007 připadá na 100 tisíc svobodných téměř 31 případů a na stejný počet rozvedených více než 20 případů pohlavních onemocnění. Pro srovnání na 100 tisíc osob v manželství připadá pouze 8 případů onemocnění. Z hlediska vzdělání bylo téměř 62 % onemocnění zaznamenáno u středoškolsky vzdělaných osob. Ovšem v přepočtu na vzdělanostní strukturu obyvatelstva dosahuje incidence pohlavních nemocí nejvyšší intenzity více než 25 případů na 100 tisíc obyvatel u osob se základním vzděláním, téměř 20 případů u osob se středoškolským vzděláním a 18 případů na stejný počet vysokoškolsky vzdělaných obyvatel. Určité zkreslení vypočtených intenzit vnáší počty případů s nezjištěným charakteristikami rodinného stavu, vzdělání či ekonomické aktivity a odlišnosti ve věkové struktuře obyvatelstva dle zmiňovaných kategorií.

Ve většině případů onemocnění syfilis došlo u pacientů poprvé v životě (94 %). U gonokokové infekce byl tento podíl nižší (89 %). Zatímco v případě onemocnění syfilis byla většina případů (60 %) odhalena náhodně, u onemocnění gonokokovou infekcí bylo 65 % případů zjištěno na základě typických potíží. U více než 80 % pacientů s onemocněním syfilis bylo k léčbě využito antibiotikum benzyl či benzathinpenicilin. U kapavky se jednalo nejčastěji o doxycyklin (33 %) a azithromycin (19 %).

Regionální rozložení pohlavních nemocí podle trvalého bydliště pacienta je obdobné jako v minulém roce. Nejvíce případů na 100 tisíc obyvatel kraje dosáhl výskyt onemocnění syfilis v Ústeckém kraji (18,1), Karlovarském kraji (17,0) a Hl. m. Praze (15,9). U gonokokové infekce se jedná o stejné kraje ale v pořadí Hl. m. Praha (29,2) a shodně (17,0) v Ústeckém a Karlovarském kraji. Naopak nejnižší počty případů pohlavních onemocnění na obyvatele byly zaznamenány v kraji Vysočina a Pardubickém.

Častý výskyt pohlavních nemocí byl zaznamenán u cizinců, kterých se v roce 2007 týkalo 32 % onemocnění syfilis a 9 % onemocnění kapavkou. Téměř 94 % onemocnění diagnostikovaných u cizinců bylo zjištěno u osob s dlouhodobým pobytem, což ovlivňuje fakt, že mezi cizince s dlouhodobým pobytem patří i cizinci z azylových táborů. Trvalé bydliště jim je přiřazeno podle azylového tábora a ovlivňují tak i regionální distribuci onemocnění v jednotlivých krajích. Nejvyšší počet onemocnění dosahující 34 % všech případů u cizinců byl zaznamenán u osob pocházejících z Ukrajiny, dále pak 19 % u osob ze Slovenska a 8 % případů se týkalo cizinců pocházejících z Mongolska. Zatímco celkově v populaci převažuje onemocnění gonokokovou infekcí, cizinci jsou častěji postiženi onemocněním syfilis.

HIV/AIDS

Statistika HIV pozitivních a nemocných AIDS je vedena od roku 1985. Informace o HIV/AIDS pochází z Národní referenční laboratoře pro AIDS Státního zdravotního ústavu. K 31. 12. 2007 bylo od počátku sledování této nemoci v ČR kumulativně zaznamenáno již 1 042 případů nákazy virem HIV, z toho se pouze ve 21 % jednalo o ženy. Dalších 277 případů bylo zaznamenáno u cizinců s krátkodobým pobytem. Onemocnění AIDS se rozvinulo u obyvatel ČR celkem již v 239 případech a následně zemřelo 133 osob.

V roce 2007 bylo u obyvatel ČR zjištěno 122 nových případů nakažených HIV a 23 onemocnění AIDS, což jsou historicky nejvyšší počty. Incidence tak dosáhla 12 nových případů HIV a 2,2 onemocnění AIDS na 100 tisíc obyvatel. Nejvyšší výskyt HIV v přepočtu na 100 tisíc obyvatel byl zaznamenán v Hl. m. Praze (47,0), Karlovarském (19,5) a Libereckém kraji (11,5). Cizinci nakažení HIV s krátkodobým pobytem pocházeli ve většině případů z Východní a Střední Evropy.

Značky v tabulkách

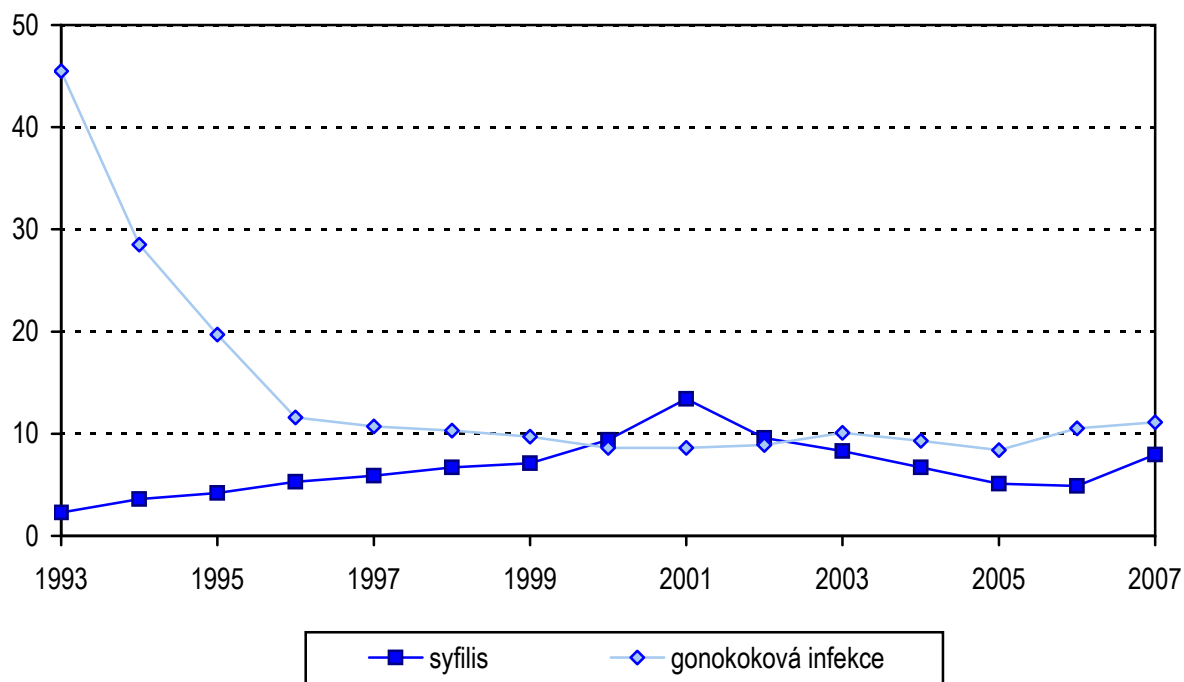
Ležatá čárka (-)	v tabulce na místě čísla značí, že se jev nevyskytoval.
Nula (0; 0,0; 0,00)	znamená, že se jev vyskytl, ale hodnota vypočteného ukazatele je menší než polovina jednotky použité v tabulce.
Tečka (.)	na místě čísla značí, že údaj není k dispozici nebo je nespolehlivý.
Ležatý křížek (x)	značí, že zápis není možný z logických důvodů.

Symbols in the tables

A dash (-)	in place of a number indicates that the phenomenon did not occur.
0 or 0,0 or 0,00	indicates that the phenomenon occurred, but the value of calculated indicator is less than half of unit used in table.
A dot (.)	in place of a number indicates that the number is not available or cannot be relied on.
A skew cross (x)	indicates that the entry is not applicable for logical reasons.

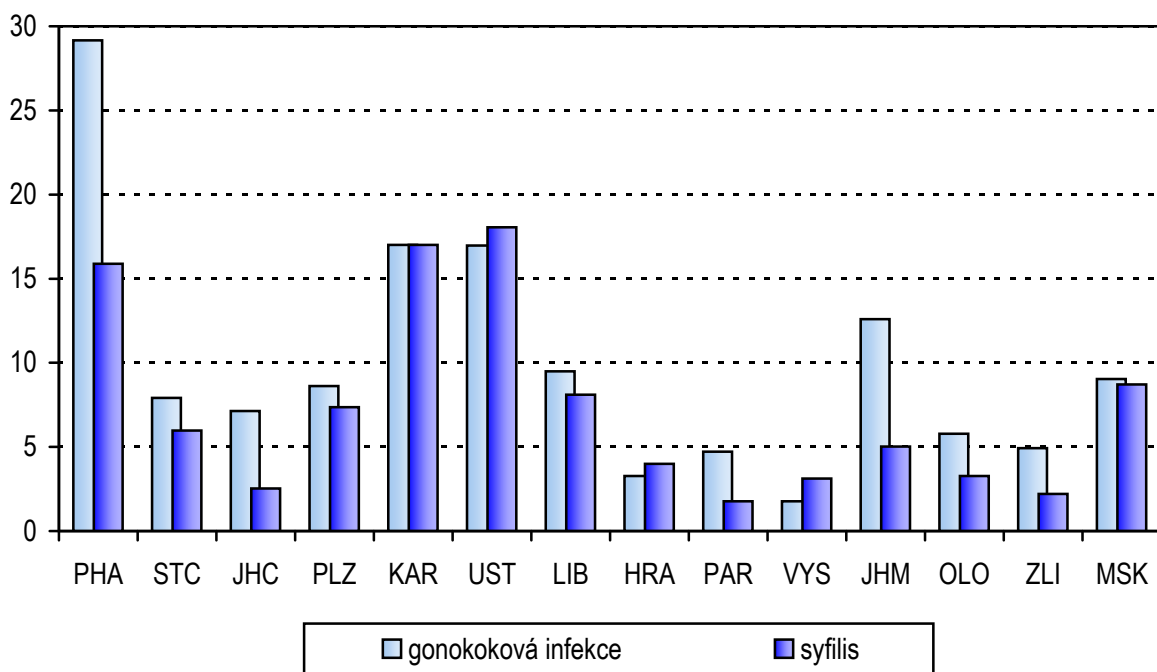
3.1 Vývoj počtu hlášených případů syfilis a gonokokové infekce

na 100 000 obyvatel



3.2 Incidence syfilis a gonokokové infekce v krajích

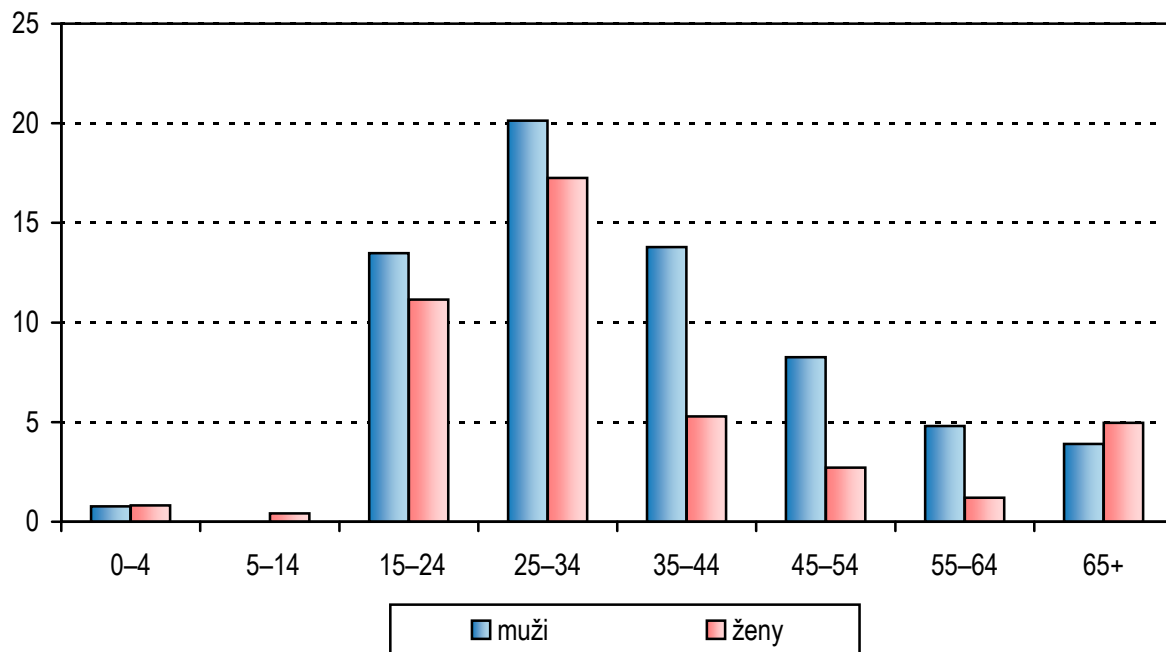
na 100 000 obyvatel



Pozn.: Graf 3.2 nezahrnuje případy onemocnění bezdomovců a cizinců s krátkodobým pobytem

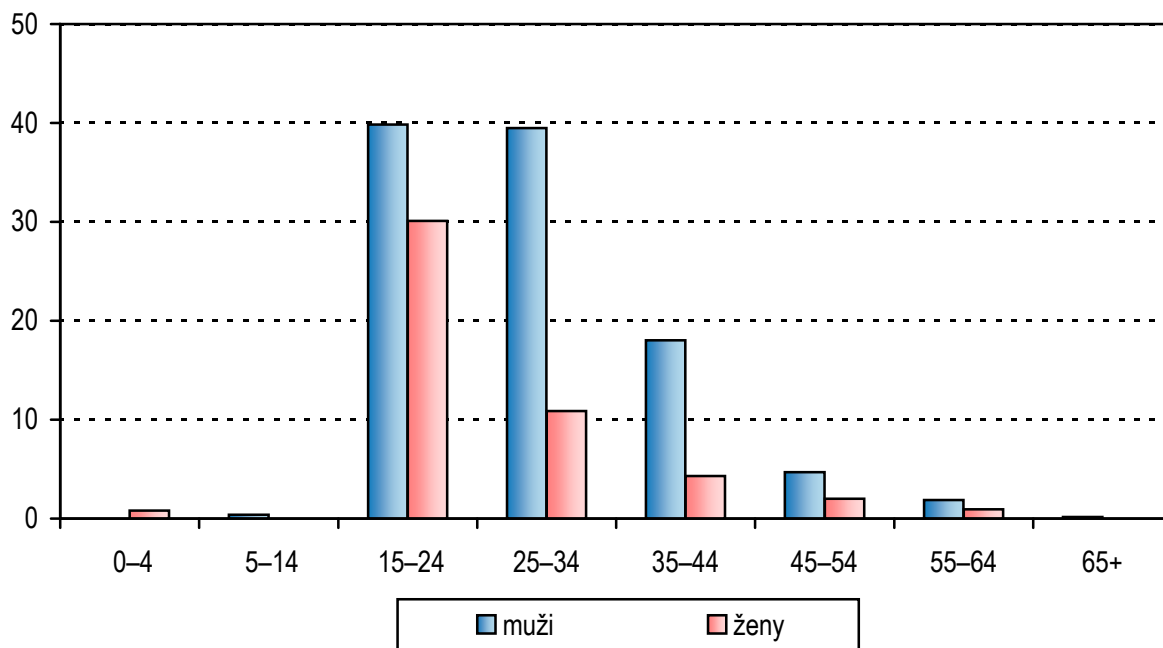
3.3 Incidence syfilis podle věku a pohlaví

na 100 000 obyvatel

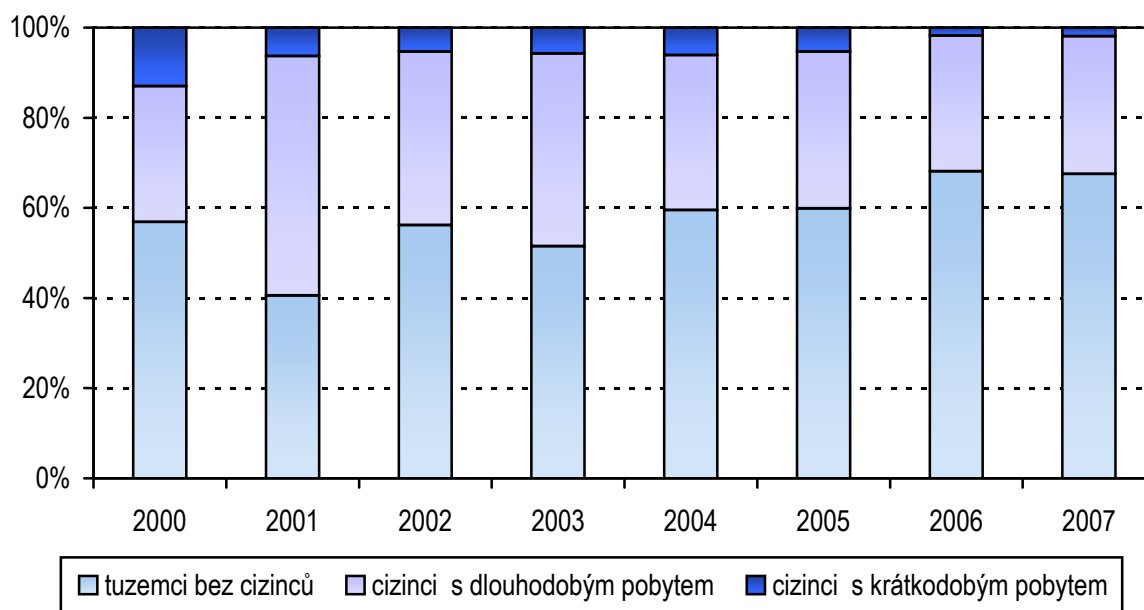


3.4 Incidence gonokokové infekce podle věku a pohlaví

na 100 000 obyvatel

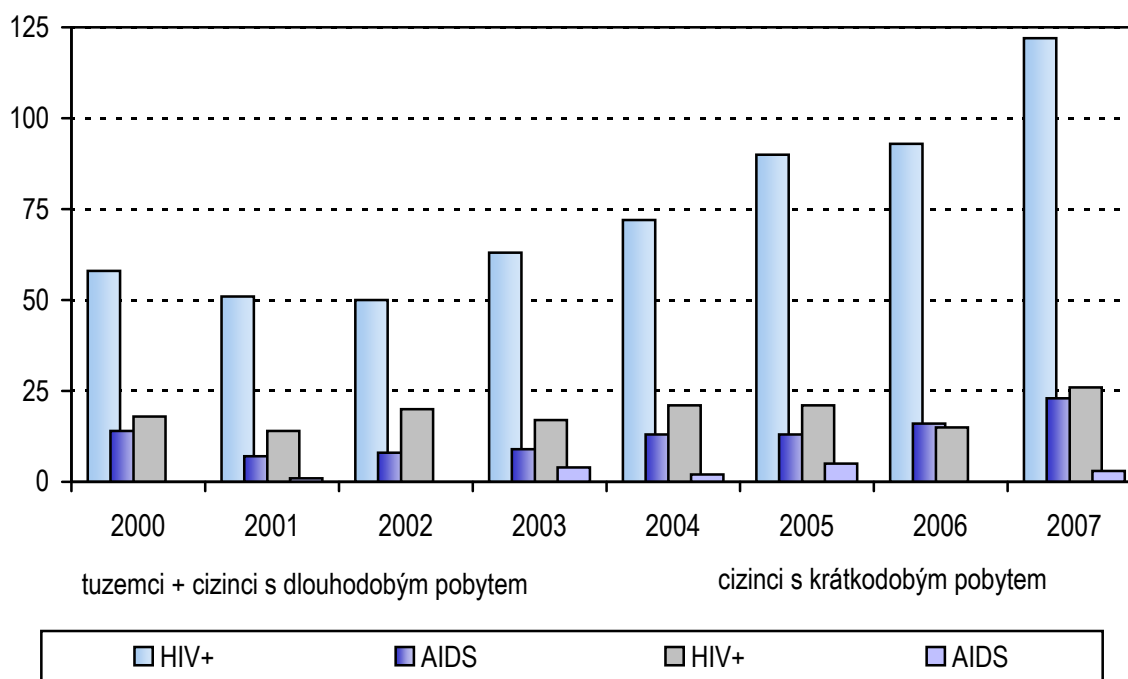


3.5 Struktura hlášených onemocnění syfilis podle typu pobytu v letech 2000–2007



V tabulkách podle bydliště jsou cizinci s dlouhodobým pobytem zařazeni mezi tuzemce

3.6 Vývoj počtu zjištěných případů HIV/AIDS v letech 2000–2007



Zdroj: SZÚ, Národní referenční laboratoř pro AIDS

4.1 Vývoj počtu hlášených onemocnění pohlavními nemocemi v letech 1997–2007

Rok	Hlášená onemocnění							
	absolutně				na 100 000 obyvatel			
	Syfilis A50–A53	Gonokoková infekce A54	Lymphogr. venereum A55	Chancroid A57	Syfilis A50–A53	Gonokoková infekce A54	Lymphogr. venereum A55	Chancroid A57
1997	604	1 098	-	-	5,9	10,7	-	-
1998	687	1 055	-	-	6,7	10,3	-	-
1999	731	995	-	-	7,1	9,7	-	-
2000	967	888	-	-	9,4	8,6	-	-
2001	1 376	880	-	-	13,4	8,6	-	-
2002	976	911	-	-	9,6	8,9	-	-
2003	849	1 030	-	-	8,3	10,1	-	-
2004	684	947	-	-	6,7	9,3	-	-
2005	523	859	-	-	5,1	8,4	-	-
2006	502	1 082	-	-	4,9	10,5	-	-
2007	822	1 149	-	-	8,0	11,1	-	-

4.2 Vývoj počtu hlášených onemocnění syfilis dle jednotlivých diagnóz v letech 1997–2007

Rok	Hlášená onemocnění - syfilis							
	absolutně				na 100 000 obyvatel			
	vrozená	časná	pozdní	jiná	vrozená	časná	pozdní	jiná
1997	16	366	107	115	0,2	3,6	1,0	1,1
1998	18	451	85	133	0,2	4,4	0,8	1,3
1999	17	404	127	183	0,2	3,9	1,2	1,8
2000	11	472	127	357	0,1	4,6	1,2	3,5
2001	13	405	183	775	0,1	3,9	1,8	7,5
2002	7	304	154	511	0,1	3,0	1,5	5,0
2003	11	232	132	474	0,1	2,3	1,3	4,6
2004	10	225	118	331	0,1	2,2	1,2	3,2
2005	3	161	128	231	0,0	1,6	1,3	2,3
2006	6	177	123	196	0,1	1,7	1,2	1,9
2007	6	413	118	285	0,1	4,0	1,1	2,8

4.3 Vývoj počtu hlášených onemocnění vrozenou syfilis a onemocnění pohlavními nemocemi u gravidních žen v letech 1997–2007

Rok	Vrozená syfilis (A50)		Syfilis (A50–A53) u gravidních žen		Gonokoková infekce (A54) u gravidních žen	
	tuzemci	cizinci s krátkodob. pobytem	tuzemky	cizinky s krátkodob. pobytem	tuzemky	cizinky s krátkodob. pobytem
1997	16	-	39	4	16	-
1998	18	-	59	7	41	1
1999	17	-	68	7	14	-
2000	11	-	66	3	18	-
2001	13	-	91	2	13	-
2002	7	-	77	3	15	-
2003	11	-	70	2	19	-
2004	10	-	65	-	7	-
2005	3	-	69	2	6	-
2006	6	-	53	1	9	-
2007	6	-	76	1	11	-

4.4 Hlášená onemocnění pohlavními nemocemi podle věkových skupin a pohlaví

Diagnóza	Věková skupina							
	do 4 let	5–9	10–14	15–19	20–24	25–29	30–34	35–39
	muži							
Syfilis (A50–A53)	2	-	-	14	79	96	83	64
vrozená (A50)	2	-	-	-	1	-	-	-
časná (A51)	-	-	-	9	65	69	57	37
pozdní (A52)	-	-	-	-	3	3	5	7
jiná a neurč. (A53)	-	-	-	5	10	24	21	20
Gonokoková infekce (A54)	-	-	2	67	208	203	148	81
z toho akutní	-	-	2	66	194	189	135	75
chronická	-	-	-	1	14	14	13	6
	ženy							
Syfilis (A50–A53)	2	1	1	21	52	79	67	23
vrozená (A50)	2	-	-	-	-	-	-	-
časná (A51)	-	-	-	14	26	30	27	6
pozdní (A52)	-	-	-	1	4	16	10	7
jiná a neurč. (A53)	-	1	1	6	22	33	30	10
Gonokoková infekce (A54)	2	-	-	66	131	60	32	12
z toho akutní	2	-	-	52	112	44	22	9
chronická	-	-	-	14	19	16	10	3
	celkem							
Syfilis (A50–A53)	4	1	1	35	131	175	150	87
vrozená (A50)	4	-	-	-	1	-	-	-
časná (A51)	-	-	-	23	91	99	84	43
pozdní (A52)	-	-	-	1	7	19	15	14
jiná a neurč. (A53)	-	1	1	11	32	57	51	30
Gonokoková infekce (A54)	2	-	2	133	339	263	180	93
z toho akutní	2	-	2	118	306	233	157	84
chronická	-	-	-	15	33	30	23	9

4.4 Hlášená onemocnění pohlavními nemocemi podle věkových skupin a pohlaví

Věková skupina						Celkem	Diagnóza	
40–44	45–49	50–54	55–59	60–64	65 +			
muži								
37	29	29	16	17	23	489	Syfilis (A50–A53)	
-	-	-	1	-	-	4	vrozená (A50)	
20	9	19	6	1	2	294	časná (A51)	
5	1	3	5	5	9	46	pozdní (A52)	
12	19	7	4	11	12	145	jiná a neurč. (A53)	
51	21	12	9	4	1	807	Gonokoková infekce (A54)	
43	20	9	9	4	1	747	z toho akutní	
8	1	3	-	-	-	60	chronická	
ženy								
14	11	8	8	1	45	333	Syfilis (A50–A53)	
-	-	-	-	-	-	2	vrozená (A50)	
3	6	3	4	-	-	119	časná (A51)	
3	2	3	3	1	22	72	pozdní (A52)	
8	3	2	1	-	23	140	jiná a neurč. (A53)	
18	6	8	6	1	-	342	Gonokoková infekce (A54)	
13	3	6	5	1	-	269	z toho akutní	
5	3	2	1	-	-	73	chronická	
celkem								
51	40	37	24	18	68	822	Syfilis (A50–A53)	
-	-	-	1	-	-	6	vrozená (A50)	
23	15	22	10	1	2	413	časná (A51)	
8	3	6	8	6	31	118	pozdní (A52)	
20	22	9	5	11	35	285	jiná a neurč. (A53)	
69	27	20	15	5	1	1 149	Gonokoková infekce (A54)	
56	23	15	14	5	1	1 016	z toho akutní	
13	4	5	1	-	-	133	chronická	

4.5 Hlášená onemocnění pohlavními nemocemi podle kraje bydliště

Území, kraj bydliště	Syfilis					Gonokoková infekce A54
	vrozená A50	časná A51	pozdní A52	jiná a neurčená A53	celkem A50–A53	
	absolutně					
Hl. m. Praha	1	142	38	9	190	349
Středočeský kraj	-	42	15	14	71	94
Jihočeský kraj	-	6	6	4	16	45
Plzeňský kraj	-	10	-	31	41	48
Karlovarský kraj	1	34	-	17	52	52
Ústecký kraj	1	82	13	53	149	140
Liberecký kraj	1	13	9	12	35	41
Královéhradecký kraj	-	9	3	10	22	18
Pardubický kraj	-	5	2	2	9	24
Vysočina	-	9	-	7	16	9
Jihomoravský kraj	1	23	4	29	57	143
Olomoucký kraj	1	6	2	12	21	37
Zlínský kraj	-	4	4	5	13	29
Moravskoslezský kraj	-	18	16	75	109	113
bydliště v ČR	6	403	112	280	801	1 142
bezdomovci	-	3	2	-	5	-
cizinci s krátkodob. pobytem	-	7	4	5	16	7
ČR celkem ¹⁾	6	413	118	285	822	1 149

¹⁾ V ČR celkem jsou započítáni bezdomovci a cizinci s krátkodobým pobytem

4.5 Hlášená onemocnění pohlavními nemocemi podle kraje bydliště

Území, kraj bydliště	Syfilis					Gonokoková infekce A54
	vrozená A50	časná A51	pozdní A52	jiná a neurčená A53	celkem A50–A53	
	na 100 000 obyvatel					
Hl. m. Praha	0,1	11,9	3,2	0,8	15,9	29,2
Středočeský kraj	-	3,5	1,3	1,2	6,0	7,9
Jihočeský kraj	-	1,0	1,0	0,6	2,5	7,1
Plzeňský kraj	-	1,8	-	5,6	7,4	8,6
Karlovarský kraj	0,3	11,1	-	5,6	17,0	17,0
Ústecký kraj	0,1	9,9	1,6	6,4	18,1	17,0
Liberecký kraj	0,2	3,0	2,1	2,8	8,1	9,5
Královéhradecký kraj	-	1,6	0,5	1,8	4,0	3,3
Pardubický kraj	-	1,0	0,4	0,4	1,8	4,7
Vysočina	-	1,8	-	1,4	3,1	1,8
Jihomoravský kraj	0,1	2,0	0,4	2,6	5,0	12,6
Olomoucký kraj	0,2	0,9	0,3	1,9	3,3	5,8
Zlínský kraj	-	0,7	0,7	0,9	2,2	4,9
Moravskoslezský kraj	-	1,4	1,3	6,0	8,7	9,0
bydliště v ČR	0,1	3,9	1,1	2,7	7,8	11,1
bezdomovci	-	0,0	0,0	-	0,1	-
cizinci s krátkodob. pobytem	-	0,1	0,0	0,1	0,2	0,1
ČR celkem ¹⁾	0,1	4,0	1,1	2,8	8,0	11,1

¹⁾ V ČR celkem jsou započítáni bezdomovci a cizinci s krátkodobým pobytem

4.6 Hlášená onemocnění pohlavními nemocemi podle kraje bydliště absolutně a v procentech z celku

Území, kraj bydliště	Syfilis A50–A53	Gonokoková infekce A54	Syfilis A50–A53	Gonokoková infekce A54
	absolutně		v %	
Hl. m. Praha	190	349	23,1	30,4
Středočeský	71	94	8,6	8,2
Jihočeský	16	45	1,9	3,9
Plzeňský	41	48	5,0	4,2
Karlovarský	52	52	6,3	4,5
Ústecký	149	140	18,1	12,2
Liberecký	35	41	4,3	3,6
Královéhradecký	22	18	2,7	1,6
Pardubický	9	24	1,1	2,1
Vysočina	16	9	1,9	0,8
Jihomoravský	57	143	6,9	12,4
Olomoucký	21	37	2,6	3,2
Zlínský	13	29	1,6	2,5
Moravskoslezský	109	113	13,3	9,8
bydliště v ČR	801	1 142	97,4	99,4
bezdomovci	5	0	0,6	0,0
cizinci s krátkodob. pobytem	16	7	1,9	0,6
ČR celkem ¹⁾	822	1 149	100,0	100,0

¹⁾ V ČR celkem jsou započítáni bezdomovci a cizinci s krátkodobým pobytem

4.7 Hlášená onemocnění pohlavními nemocemi podle pohlaví a kraje bydliště

Území, kraj bydliště	Syfilis A50–A53			Gonokoková infekce A54		
	muži	ženy		muži	ženy	
		celkem	z toho gravidní		celkem	z toho gravidní
Hl. m. Praha	130	60	14	272	77	2
Středočeský	45	26	7	63	31	-
Jihočeský	11	5	1	33	12	2
Plzeňský	14	27	5	34	14	2
Karlovarský	26	26	8	35	17	1
Ústecký	80	69	10	92	48	1
Liberecký	18	17	3	27	14	-
Královéhradecký	12	10	3	8	10	-
Pardubický	4	5	3	18	6	-
Vysočina	9	7	2	6	3	-
Jihomoravský	40	17	10	103	40	1
Olomoucký	8	13	2	23	14	-
Zlínský	5	8	3	22	7	-
Moravskoslezský	72	37	5	66	47	2
bydliště v ČR	474	327	76	802	340	11
bezdomovci	2	3	-	-	-	-
cizinci s krátkodob. pobytem	13	3	1	5	2	-
ČR celkem ¹⁾	489	333	77	807	342	11

¹⁾ V ČR celkem jsou započítáni bezdomovci a cizinci s krátkodobým pobytem

4.8 Hlášená onemocnění pohlavními nemocemi podle vzdělání a pohlaví ve věku 15 let a výše

Diagnóza	Vzdělání				
	základní	střední	vysokoškolské	nezjištěno	celkem
	muži				
Syfilis (A50–A53)	81	290	44	72	487
vrozená (A50)	2	-	-	-	2
časná (A51)	48	200	35	11	294
pozdní (A52)	9	30	4	3	46
jiná a neurč. (A53)	22	60	5	58	145
Gonokoková infekce (A54)	118	579	88	20	805
	ženy				
Syfilis (A50–A53)	127	133	18	51	329
vrozená (A50)	-	-	-	-	-
časná (A51)	45	62	6	6	119
pozdní (A52)	28	30	6	8	72
jiná a neurč. (A53)	54	41	6	37	138
Gonokoková infekce (A54)	101	212	21	6	340
	celkem				
Syfilis (A50–A53)	208	423	62	123	816
vrozená (A50)	2	-	-	-	2
časná (A51)	93	262	41	17	413
pozdní (A52)	37	60	10	11	118
jiná a neurč. (A53)	76	101	11	95	283
Gonokoková infekce (A54)	219	791	109	26	1 145

4.9 Hlášená onemocnění pohlavními nemocemi podle ekonomické aktivity a pohlaví

Diagnóza	Ekonomická aktivita								
	děti, žáci studenti	v domác- nosti	přísluš. MV, MO	ostatní zaměstn.	důchod- ci	nezaměst- naní	jiná	nezjiš- těna	celkem
	muži								
Syfilis (A50–A53)	20	-	4	212	45	85	62	61	489
vrozená (A50)	2	-	-	1	-	1	-	-	4
časná (A51)	18	-	3	167	7	51	40	8	294
pozdní (A52)	-	-	-	18	14	6	7	1	46
jiná a neurč. (A53)	-	-	1	26	24	27	15	52	145
Gonokoková infekce (A54)	91	-	17	431	7	123	116	22	807
	ženy								
Syfilis (A50–A53)	15	21	-	85	54	75	44	39	333
vrozená (A50)	2	-	-	-	-	-	-	-	2
časná (A51)	8	8	-	35	4	37	17	10	119
pozdní (A52)	1	5	-	24	25	12	5	-	72
jiná a neurč. (A53)	4	8	-	26	25	26	22	29	140
Gonokoková infekce (A54)	60	29	2	118	3	59	47	24	342
	celkem								
Syfilis (A50–A53)	35	21	4	297	99	160	106	100	822
vrozená (A50)	4	-	-	1	-	1	-	-	6
časná (A51)	26	8	3	202	11	88	57	18	413
pozdní (A52)	1	5	-	42	39	18	12	1	118
jiná a neurč. (A53)	4	8	1	52	49	53	37	81	285
Gonokoková infekce (A54)	151	29	19	549	10	182	163	46	1 149

4.10 Hlášená onemocnění pohlavními nemocemi podle rodinného stavu a pohlaví

Diagnóza	Rodinný stav						
	svobod- ný / -á	ženatý / vdaná	rozvede- ný / -á	ovdově- lý / -á	druh / družka	nezjiš- těn	celkem
	muži						
Syfilis (A50–A53)	277	97	52	2	3	58	489
vrozená (A50)	1	1	-	-	-	2	4
časná (A51)	221	38	28	1	2	4	294
pozdní (A52)	20	19	7	-	-	-	46
jiná a neurč. (A53)	35	39	17	1	1	52	145
Gonokoková infekce (A54)	591	125	69	1	4	17	807
	ženy						
Syfilis (A50–A53)	131	102	42	27	1	30	333
vrozená (A50)	-	-	-	-	-	2	2
časná (A51)	67	30	21	-	-	1	119
pozdní (A52)	15	26	14	14	-	3	72
jiná a neurč. (A53)	49	46	7	13	1	24	140
Gonokoková infekce (A54)	234	53	42	2	3	8	342
	celkem						
Syfilis (A50–A53)	408	199	94	29	4	88	822
vrozená (A50)	1	1	-	-	-	4	6
časná (A51)	288	68	49	1	2	5	413
pozdní (A52)	35	45	21	14	-	3	118
jiná a neurč. (A53)	84	85	24	14	2	76	285
Gonokoková infekce (A54)	825	178	111	3	7	25	1 149

4.11 Hlášená onemocnění pohlavními nemocemi podle výskytu onemocnění a pohlaví

Diagnóza	Výskyt onemocnění			
	první v životě	první v roce	reinfekce	celkem
	muži			
Syfilis (A50–A53)	464	23	2	489
vrozená (A50)	4	-	-	4
časná (A51)	286	6	2	294
pozdní (A52)	44	2	-	46
jiná a neurč. (A53)	130	15	-	145
Gonokoková infekce (A54)	669	103	35	807
	ženy			
Syfilis (A50–A53)	312	21	-	333
vrozená (A50)	2	-	-	2
časná (A51)	115	4	-	119
pozdní (A52)	68	4	-	72
jiná a neurč. (A53)	127	13	-	140
Gonokoková infekce (A54)	308	30	4	342
	celkem			
Syfilis (A50–A53)	776	44	2	822
vrozená (A50)	6	-	-	6
časná (A51)	401	10	2	413
pozdní (A52)	112	6	-	118
jiná a neurč. (A53)	257	28	-	285
Gonokoková infekce (A54)	977	133	39	1 149

4.12 Hlášená onemocnění pohlavními nemocemi podle okolností zjištění onemocnění a pohlaví

Diagnóza	Onemocnění zjištěno						
	náhodně	pro typické potíže	pro atypické potíže	depistáží	při porodu	při úmrtí	celkem
	muži						
Syfilis (A50–A53)	249	135	17	86	2	-	489
vrozená (A50)	1	-	-	1	2	-	4
časná (A51)	96	130	14	54	-	-	294
pozdní (A52)	33	2	3	8	-	-	46
jiná a neurč. (A53)	119	3	-	23	-	-	145
Gonokoková infekce (A54)	44	676	23	64	-	-	807
	ženy						
Syfilis (A50–A53)	247	19	2	62	2	1	333
vrozená (A50)	-	-	-	-	2	-	2
časná (A51)	66	16	2	35	-	-	119
pozdní (A52)	61	1	-	10	-	-	72
jiná a neurč. (A53)	120	2	-	17	-	1	140
Gonokoková infekce (A54)	111	68	29	134	-	-	342
	celkem						
Syfilis (A50–A53)	496	154	19	148	4	1	822
vrozená (A50)	1	-	-	1	4	-	6
časná (A51)	162	146	16	89	-	-	413
pozdní (A52)	94	3	3	18	-	-	118
jiná a neurč. (A53)	239	5	-	40	-	1	285
Gonokoková infekce (A54)	155	744	52	198	-	-	1 149

4.13 Hlášená onemocnění pohlavními nemocemi podle měsíce hlášení

Měsíc hlášení	Syfilis					Gonokoková infekce A54
	vrozená A50	časná A51	pozdní A52	jiná a neurčená A53	celkem A50–A53	
leden	-	18	8	28	54	94
únor	1	20	7	15	43	94
březen	-	20	11	28	59	94
duben	-	18	13	21	52	86
květen	-	25	16	25	66	78
červen	-	46	10	17	73	93
červenec	-	32	9	14	55	87
srpen	-	35	12	20	67	105
září	2	45	8	27	82	88
říjen	-	40	7	22	69	106
listopad	1	64	8	34	107	102
prosinec	2	50	9	34	95	122
Celkem	6	413	118	285	822	1 149

4.14 Hlášená onemocnění pohlavními nemocemi podle způsobu léčby (druh antibiotika)

Druh antibiotika	Syfilis					Gonokoková infekce A54
	vrozená A50	časná A51	pozdní A52	jiná a neurčená A53	celkem A50–A53	
Amoxicillin	-	1	1	-	2	43
Azithromycin	-	2	2	1	5	226
Benzathin - Penicilin	2	218	53	147	420	12
Benzyl - Penicilin	3	280	53	98	434	25
Ceftriaxon	-	1	1	-	2	33
Doxycyklin	-	28	12	8	48	389
Erythromycin	-	1	-	-	1	-
Ofloxacin, Ciprofloxacin	-	-	-	1	1	84
Spectinomycin	-	-	-	-	-	1
Tetracyklin	-	2	1	-	3	11
jiná ATB	2	26	18	22	68	356
neléčen	1	6	6	26	39	2
Celkem ¹⁾	8	565	147	303	1 023	1 182

¹⁾ Od roku 2004 je možno uvádět kombinaci způsobu léčby

4.15 Vývoj hlášených onemocnění pohlavními nemocemi u cizinců v letech 1997–2007

Rok	Cizinci s dlouhodobým pobytem		Cizinci s krátkodobým pobytem		Cizinci celkem	
	Syfilis A50–A53	Gonokoková inf. A54	Syfilis A50–A53	Gonokoková inf. A54	Syfilis A50–A53	Gonokoková inf. A54
1997	70	62	91	49	161	111
1998	82	57	121	56	203	113
1999	130	61	151	37	281	98
2000	291	57	126	23	417	80
2001	731	81	87	10	818	91
2002	376	62	52	7	428	69
2003	363	71	49	14	412	85
2004	235	68	42	16	277	84
2005	182	74	28	7	210	81
2006	151	79	9	11	160	90
2007	251	98	16	7	267	105

Pozn.: Na vysokém počtu případů syfilis u cizinců pobývajících v ČR déle než 90 dnů se převážnou měrou podílejí cizinci z azyl. táborů v Červeném Újezdě (okres Teplice, kraj Ústecký) a ve Vyšních Lhotách (okres Frýdek - Místek, kraj Moravskoslezský), kteří mají v ČR povolen pobyt. Bylo jim přiřazeno bydliště podle azyl. tábora a jsou tudíž spolu s ostatními cizinci pobývajících v ČR déle než 90 dnů zahrnuti v ostatních tabulkách do tuzemců. V tabulkách podle bydliště jsou zařazeni v příslušném kraji.

4.16 Hlášená onemocnění pohlavními nemocemi u cizinců podle země původu

Stát	Cizinci s dlouhodobým pobytem		Cizinci s krátkodobým pobytem		Cizinci celkem	
	Syfilis A50–A53	Gonokoková inf. A54	Syfilis A50–A53	Gonokoková inf. A54	Syfilis A50–A53	Gonokoková inf. A54
Arménie	3	1	-	-	3	1
Bělorusko	7	3	-	-	7	3
Bulharsko	2	2	-	-	2	2
Čína	4	-	1	-	5	-
Ghana	4	-	-	-	4	-
Chorvatsko	1	2	-	-	1	2
Kyrgyzstán	9	1	-	-	9	1
Litva	3	-	1	-	4	-
Makedonie	1	3	-	2	1	5
Moldavsko	7	1	1	-	8	1
Mongolsko	27	-	3	-	30	-
Německo	1	4	1	-	2	4
Nigérie	4	2	-	-	4	2
Rumunsko	8	1	2	-	10	1
Rusko	9	3	-	-	9	3
Slovensko	27	37	2	4	29	41
Ukrajina	109	14	3	-	112	14
Vietnam	4	6	1	1	5	7
ostatní státy	21	18	1	-	22	18
Celkem	251	98	16	7	267	105

5.1 Vývoj počtu nově zjištěných případů HIV/AIDS

Rok	Občané ČR a cizinci s dlouhodobým pobytem						Cizinci s krátkodobým pobytem					
	HIV+			AIDS			HIV+			AIDS		
	muži	ženy	celkem	muži	ženy	celkem	muži	ženy	celkem	muži	ženy	celkem
1985	3	-	3	-	-	-	-	-	-	-	-	-
1986	22	1	23	-	1	1	11	1	12	-	-	-
1987	23	1	24	2	-	2	13	2	15	-	-	-
1988	33	2	35	6	-	6	4	-	4	-	-	-
1989	6	2	8	7	-	7	16	1	17	-	-	-
1990	14	1	15	5	-	5	9	2	11	-	-	-
1991	12	1	13	2	-	2	6	2	8	-	-	-
1992	19	4	23	9	-	9	3	9	12	-	-	-
1993	18	9	27	11	4	15	4	-	4	-	-	-
1994	30	8	38	10	2	12	4	1	5	-	-	-
1995	26	14	40	13	-	13	5	2	7	1	-	1
1996	41	10	51	18	1	19	6	3	9	1	-	1
1997	48	14	62	18	2	20	3	1	4	1	-	1
1998	24	7	31	7	1	8	4	1	5	-	-	-
1999	34	16	50	15	2	17	7	5	12	-	-	-
2000	44	14	58	12	2	14	10	8	18	-	-	-
2001	41	10	51	5	2	7	10	4	14	1	-	1
2002	39	11	50	7	1	8	7	13	20	-	-	-
2003	49	14	63	8	1	9	9	8	17	4	-	4
2004	54	18	72	11	2	13	16	5	21	1	1	2
2005	70	20	90	8	5	13	12	9	21	4	1	5
2006	74	19	93	12	4	16	7	8	15	-	-	-
2007	98	24	122	18	5	23	22	4	26	2	1	3
Celkem	822	220	1 042	204	35	239	188	89	277	15	3	18

Zdroj: SZÚ, Národní referenční laboratoř pro AIDS

5.2 Nově zjištěné případy HIV/AIDS u občanů ČR a cizinců s dlouhodobým pobytem v ČR podle místa bydliště v době první diagnózy HIV/AIDS

Území, kraj bydliště	HIV+	AIDS	HIV+	AIDS
	absolutně		na 1 000 000 obyvatel	
Hl. m. Praha	57	5	47,0	4,1
Středočeský	12	4	10,0	3,3
Jihočeský	3	1	4,7	1,6
Plzeňský	4	2	7,1	3,6
Karlovarský	6	2	19,5	6,5
Ústecký	8	4	9,6	4,8
Liberecký	5	3	11,5	6,9
Královéhradecký	4	-	7,2	-
Pardubický	2	-	3,9	-
Vysočina	1	-	1,9	-
Jihomoravský	7	1	6,1	0,9
Olomoucký	4	-	6,2	-
Zlínský	5	-	8,5	-
Moravskoslezský	4	1	3,2	0,8
ČR celkem	122	23	11,8	2,2

Zdroj: SZÚ, Národní referenční laboratoř pro AIDS

5.3 Nově zjištěné případy HIV u cizinců s krátkodobým pobytem v ČR podle geografické oblasti původu

Geografická oblast	Cizinci s krátkodobým pobytem - HIV+		
	muži	ženy	celkem
Západní Evropa	2	-	2
Střední Evropa	6	-	6
Východní Evropa	9	3	12
Subsaharská Afrika	1	1	2
Severní Afrika a Blízký východ	-	-	-
Jižní a jihovýchodní Asie	3	-	3
Východní Asie a Oceánie	-	-	-
Austrálie a Nový Zéland	-	-	-
Severní Amerika	1	-	1
Karibská oblast	-	-	-
Jižní Amerika	-	-	-
Celkem	22	4	26

Zdroj: SZÚ, Národní referenční laboratoř pro AIDS

6. Seznam termínů užitých v publikaci a anglických ekvivalentů

List of terms used in publication and English equivalents

absolutně	<i>(absolute) number</i>
akutní	<i>acute</i>
bez cizinců	<i>without foreigners</i>
bezdomovci, bezdomovkyně	<i>homeless</i>
bydliště	<i>residence</i>
celkem	<i>total</i>
cizinci	<i>foreigners</i>
cizinci s krátkodobým pobytem	<i>foreigners with temporary stay</i>
cizinci s dlouhodobým pobytem	<i>foreigners with long-term stay</i>
časná	<i>early</i>
diagnóza	<i>diagnosis</i>
dle	<i>by</i>
gonokoková infekce	<i>gonococcal infection</i>
gravidní	<i>pregnant</i>
hlášené případy	<i>notified cases</i>
chronická	<i>chronic</i>
jiná a neurčená	<i>other or indetermined</i>
jsou započtení	<i>included</i>
kraj	<i>region</i>
muži	<i>males</i>
na 100 000 obyvatel	<i>per 100 000 inhabitants</i>
pohlaví	<i>sex</i>
pozdní	<i>late</i>
rok	<i>year</i>
syfilis	<i>syphilis</i>
území	<i>territory</i>
v procentech z celku	<i>in % of total</i>
věková skupina	<i>age group</i>
vrozená	<i>congenital</i>
z toho	<i>of which</i>
zdravotnické zařízení	<i>health establishment</i>
země původu	<i>country of origin</i>
ženy	<i>females</i>

6. Seznam termínů užitých v publikaci a anglických ekvivalentů

List of terms used in publication and English equivalents

vzdělání:	<i>education:</i>
základní	<i>primary education</i>
střední	<i>high education</i>
vysokoškolské	<i>university education</i>
nezjištěno, neurčeno	<i>not specified</i>
ekonomická aktivita:	<i>economic activity:</i>
děti	<i>children</i>
žáci	<i>pupils</i>
studenti	<i>students</i>
v domácnosti	<i>housewives</i>
příslušníci MV, MO	<i>members of armed forces</i>
ostatní zaměstnanci	<i>other economically active</i>
důchodci	<i>old-age pensioners</i>
nezaměstnaní	<i>unemployed</i>
jiná	<i>other</i>
rodinný stav:	<i>marital status:</i>
svobodný / -á	<i>single</i>
ženatý / vdaná	<i>married</i>
rozvedený / -á	<i>divorced</i>
ovdovělý / -á	<i>widow</i>
druh / družka	<i>cohabiting</i>
výskyt onemocnění:	<i>occurrence of disease:</i>
první v životě	<i>first in life</i>
první v roce	<i>first in year</i>
reinfekce	<i>reinfection</i>
onemocnění zjištěno:	<i>disease detected:</i>
náhodně	<i>accidentally</i>
pro typické potíže	<i>for typical problems</i>
pro atypické potíže	<i>for atypical problems</i>
depistáží	<i>by depistage</i>
při porodu	<i>at childbirth</i>
při úmrtí	<i>at death</i>

6. Seznam termínů užitých v publikaci a anglických ekvivalentů

List of terms used in publication and English equivalents

měsíc hlášení:	<i>month of notification:</i>
leden	<i>January</i>
únor	<i>February</i>
březen	<i>March</i>
duben	<i>April</i>
květen	<i>May</i>
červen	<i>June</i>
červenec	<i>July</i>
srpen	<i>August</i>
září	<i>September</i>
říjen	<i>October</i>
listopad	<i>November</i>
prosinec	<i>December</i>
způsob léčby	<i>method of medical treatment</i>
druh antibiotika	<i>kind of antibiotic</i>

7. Seznam zkratk názvů krajů

List of abbreviations of regions

PHA	Hl. m. Praha
STC	Středočeský kraj
JHC	Jihočeský kraj
PLZ	Plzeňský kraj
KAR	Karlovarský kraj
JHM	Jihomoravský kraj
OLO	Olomoucký kraj
UST	Ústecký kraj
LIB	Liberecký kraj
HRA	Královéhradecký kraj
PAR	Pardubický kraj
VYS	Vysočina
ZLI	Zlínský kraj
MSK	Moravskoslezský kraj