

# **Potraty 2007**

## *Abortions 2007*

---

ZDRAVOTNICKÁ STATISTIKA

Vydává Ústav zdravotnických informací a statistiky ČR

Praha 2, Palackého nám. 4

[www.uzis.cz](http://www.uzis.cz)

## **Potraty**

K dispozici jsou publikace s daty od roku 1960, od roku 1995 v česko-anglické verzi.

Vstupem pro publikaci jsou údaje z Národního registru potratů. Údaje o potratech jsou tříděny podle místa trvalého bydliště ženy, rodinného stavu, věku ženy, stáří plodu v týdnech, druhu potratů (samovolné, miniinterrupce, jiná legální UPT, ostatní potraty a mimoděložní těhotenství), užívané antikoncepce.

## **Abortions**

*Publications are available with data since 1960, since 1995 in Czech-English version.*

*The source of information are data from National Registry of Abortions. Data on abortions are classified by place of permanent residence, marital status and age of woman, age of fetus in weeks, kind of abortion (spontaneous, induced abortion till 8<sup>th</sup> week of pregnancy, other LIA, other abortion, ectopic pregnancy), type of contraception used.*

© ÚZIS ČR, 2008

© Translation ÚZIS ČR

ISSN 1210-8642

ISBN 978-80-7280-749-9

**Obsah**

	strana
Úvod .....	7
Potraty v České republice v roce 2007 .....	11
I. Potraty podle druhu a věku ženy na 100 narozených .....	15
II. Vývoj počtu ukončených těhotenství .....	16
<b>Grafická část</b>	
1. Vývoj obecných měr potratovosti v letech 1960–2007 .....	18
2. Specifické míry potratovosti v letech 2000–2007 .....	18
3. Vývoj počtu živě narozených dětí, UPT a samovolných potratů v letech 1960–2007 .....	19
4. Vývoj samovolných potratů na 100 narozených v letech 1960–2007 .....	19
5. Umělá přerušování těhotenství podle věku ženy .....	20
6. Potratovost žen ve fertilním věku podle kraje bydliště .....	20
7. Struktura potratů podle druhu .....	21
8. Vývoj užívání antikoncepce dle typu v letech 1975–2007 .....	21
9. Počet UPT na 1 000 žen ve fertilním věku podle okresů .....	22
10. Okresy České republiky .....	22
<b>Tabulková část</b>	
1.1 Vývoj počtu potratů podle druhu a způsobu provedení v letech 1960–2000 - české občanky bydlící v ČR .....	23
1.2 Vývoj počtu potratů podle druhu a způsobu provedení v letech 2001–2007 - české občanky a cizinky bydlící v ČR .....	24
1.3 Vývoj ukazatelů potratovosti bez mimoděložních těhotenství .....	25
1.4 Vývoj ukazatelů umělé potratovosti .....	27
1.5 Vývoj ukazatelů potratovosti - miniinterruptce a mimoděložní těhotenství .....	28
2. Vývoj užívání antikoncepce absolutně a v relativních číslech - údaje z Ročního výkazu o činnosti ZZ - obor gynekologie A (MZ) 1-01 .....	29
3. Potraty podle druhu, kraje a okresu bydliště ženy .....	31
4.1 Potraty podle druhu, kraje a okresu bydliště ženy na 1 000 obyvatel .....	35
4.2 Potraty podle druhu, kraje a okresu bydliště ženy na 1 000 žen fertilního věku (15–49 let) .....	39
4.3 Potraty podle druhu, kraje a okresu bydliště ženy na 100 narozených .....	43
5. Ukazatele potratovosti podle kraje bydliště ženy .....	47
6. Potraty podle druhu, kraje bydliště a věku ženy na 1 000 žen příslušného věku .....	48
7. Potraty podle druhu a věku ženy .....	54
8. Potraty podle druhu, počtu živě narozených dětí před potratem a věkových skupin .....	56
9. Potraty podle druhu, kraje bydliště a počtu živě narozených dětí před potratem .....	59

10. Potraty podle druhu a rodinného stavu ženy .....	66
11. Potraty podle druhu a zaměstnání ženy .....	67
12. Potraty podle druhu, rodinného stavu a věku ženy .....	68
13. Potraty podle druhu a vzdělání ženy .....	71
14. Potraty podle druhu a stáří plodu v týdnech .....	72
15. Potraty podle druhu, kraje zařízení a stáří plodu v týdnech .....	73
16. Potraty podle druhu, délky těhotenství a hmotnosti plodu .....	76
17. Zdravotní důvody pro umělé přerušování těhotenství podle kapitol diagnóz a věku ženy .....	78
18. Potraty podle druhu nynějšího potratu a počtu předchozích porodů, UPT a samovolných potratů .....	79
19. Potraty cizích státních příslušnic s trvalým nebo dlouhodobým pobytem v ČR podle druhu a kraje zařízení .....	80
20. Potraty podle kraje bydliště a druhu užívané antikoncepce .....	81
21. Užívaná antikoncepce absolutně a v relativních číslech podle kraje zařízení - údaje z Ročního výkazu o činnosti ZZ - obor gynekologie A (MZ) 1-01 .....	84
22. Potraty podle druhu, kraje a okresu zařízení .....	85
23. Počet mimoděložních těhotenství podle kraje bydliště a věku ženy .....	89
24. Počty UPT bez zdravotních důvodů a počty stanovených poplatků podle kraje bydliště ženy .....	91
Seznam kapitol MKN-10 .....	92
Seznam zkratk názvů krajů a okresů .....	94
Značky v tabulkách .....	95

## Contents

	page
Introduction .....	9
Abortions in the Czech Republic in 2007 .....	13
I. Abortions by category and age of the woman per 100 births.....	15
II. Trend of number of terminated pregnancies.....	16
<b>Charts</b>	
1. Trend of general abortion rates in 1960–2007 .....	18
2. Specific abortion rates in 2000–2007 .....	18
3. Trend of numbers of live births, LIA and spontaneous abortions in 1960–2007 .....	19
4. Trend of spontaneous abortions per 100 births 1960–2007 .....	19
5. Legally induced abortions by age of the woman .....	20
6. Abortion rate of women of fertile age by region of residence .....	20
7. Structure of abortions by category .....	21
8. Trend of numbers of contraception use by kind in 1975–2007 .....	21
9. Number of LIA per 1 000 women of fertile age by districts.....	22
10. Districts of the Czech Republic .....	22
<b>Tables</b>	
1.1 Trend of numbers of abortions by category and method in 1960–2000 - Czech citizens residing in the CR.....	23
1.2 Trend of numbers of abortions by category and method in 2001–2007 - Czech citizens and foreigners residing in the CR.....	24
1.3 Trend of abortion rate indicators without ectopic pregnancies.....	25
1.4 Trend of induced abortion rate indicators.....	27
1.5 Trend of abortion rate indicators - menstrual regulations and ectopic pregnancies .....	28
2. Trend of numbers of contraception use, in absolute numbers and relative numbers - data from Annual Report on Activity of Health Establishment in Branch of Gynaecology A (MZ) 1-01.....	29
3. Abortions by category, region and district of residence of the woman .....	31
4.1 Abortions by category, region and district of residence of the woman per 1 000 inhabitants .....	35
4.2 Abortions by category, region and district of residence of the woman per 1 000 women of fertile age (15–49 years).....	39
4.3 Abortions by category, region and district of residence of the woman per 100 births .....	43
5. Indicators of abortion rate by region of residence of the woman .....	47
6. Abortions by category, region of residence and age of the woman per 1 000 women of corresponding age .....	48

7.	Abortions by category and by age of the woman .....	54
8.	Abortions by category, number of preceding live births and age group .....	56
9.	Abortions by category, region of residence and number of preceding live births .....	59
10.	Abortions by category and by marital status of the woman .....	66
11.	Abortions by category and by occupation of the woman .....	67
12.	Abortions by category and by marital status and age of the woman .....	68
13.	Abortions by category and by education of the woman .....	71
14.	Abortions by category and by age of the foetus in weeks .....	72
15.	Abortions by category and by region of health establishment and age of the foetus in weeks .....	73
16.	Abortions by category, length of pregnancy and weight of the foetus .....	76
17.	Medical reasons for legally induced abortions by chapter of diagnoses and by age of the woman .....	78
18.	Abortions by category and by number of previous deliveries, LIA and spontaneous abortions .....	79
19.	Abortions of foreign nationals with permanent or long-term stay by category of abortion and region of health establishment .....	80
20.	Abortions by region of residence and kind of used contraception .....	81
21.	Contraception used, in absolute numbers and relative numbers by region of establishment - data from Annual Report on activity of health establishment in branch of gynaecology A (MZ) 1-01 .....	84
22.	Abortions by category, region and district of health establishment .....	85
23.	Numbers of ectopic pregnancies by region of residence and age of the woman .....	89
24.	Numbers of LIA without medical reasons and numbers of prescribed fees, by region of residence of the woman .....	91
	List of chapters of ICD-10.....	92
	List of abbreviations of regions and districts.....	94
	Symbols in the tables .....	95

## Úvod

Publikace „Potraty 2007“ patří do edice „Zdravotnická statistika“ a je vydávána Ústavem zdravotnických informací a statistiky ČR. K dispozici jsou publikace s daty od roku 1960, od roku 1995 vychází v dvojjazyčné česko-anglické verzi.

Tato publikace vychází z informací Národního registru potratů zřízeného v roce 2004 na základě zákona č. 20/1966 Sb., o péči o zdraví lidu, ve znění zákona č. 156/2004 Sb. Tento Národní registr navazuje na Informační systém Potraty provozovaný v ÚZIS ČR od roku 1960. Vstupním formulářem pro informace o potratech je tiskopis „Žádost o umělé přerušování těhotenství (UPT), hlášení potratu a mimoděložního těhotenství“ a doplňkově pro údaje o lékařem řízené antikoncepci také výkaz z Programu statistických zjišťování Ministerstva zdravotnictví - A (MZ) 1-01 Roční výkaz o činnosti zdravotnického zařízení pro obor gynekologie.

Sběr hlášení a zpracování v rámci Národního zdravotnického informačního systému (NZIS) provádí ÚZIS ČR, který vydává pro vyplňování, sběr a zpracování vstupních formulářů Závazné pokyny NZIS. Hlášení je povinné a podléhá mu jak české státní příslušnice s trvalým bydlištěm na území ČR, tak i cizinky bez ohledu na formu a délku pobytu.

ÚZIS ČR měsíčně předává soubor o potratech Českému statistickému úřadu (ČSÚ) pro potřeby demografické statistiky. ČSÚ publikuje každoročně údaje o potratech českých státních příslušnic a cizinek s trvalým nebo dlouhodobým pobytem na území ČR v Demografické ročence České republiky.

V roce 2005 došlo v ÚZIS ČR ke změně zpracování a publikování dat o potratech. Do roku 2004 publikoval ÚZIS ČR pouze data o potratech českých státních příslušnic. V publikaci, pokud není uvedeno jinak, jsou od roku 2005 prezentována data za české občanky a cizinky s trvalým nebo dlouhodobým pobytem. K této změně dochází ve snaze o sjednocení dat s ČSÚ s zkvalitněním ukazatelů, ve kterých se počty potratů přepočítávají na obyvatelstvo nebo na ženy fertilního věku. Při porovnávání starších dat je nutné brát na toto odlišné pojetí ohled a ujistit se, o jaká data se jedná. Samostatné údaje za cizinky s trvalým nebo dlouhodobým pobytem obsahuje tabulka 19. Údaje za cizinky s krátkodobým pobytem nejsou publikovány.

Spolu s tím došlo v roce 2005 ke zjednodušení či úplnému vypuštění některých málo využívaných tabulek. Nesleduje se již národnost žen a vypuštěny byly také podrobné tabulky, kde byly potraty tříděny podle více než tří kritérií. Územní členění až do úrovně okresů bylo ponecháno pouze v tabulkách 3, 4.1, 4.2, 4.3 a 22, v ostatních je do úrovně krajů. Tabulky zdravotních důvodů pro UPT byly omezeny na jednu tabulku podle věku ženy a jsou zde uváděny pouze kapitoly diagnóz, ne jednotlivé diagnózy. Všechny dříve publikované tabulky s aktuálními daty jsou i nadále v ÚZIS ČR k dispozici.

Povinnému hlášení podléhají všechny druhy potratů (samovolné, miniinterrupce, jiná legální přerušování těhotenství, ostatní potraty a případy ukončení mimoděložního těhotenství) provedené ve zdravotnických zařízeních České republiky. Žádosti o umělé přerušování těhotenství, které nebyly realizovány, nepodléhají hlášení.

V období 1958–1986 nebyla mimoděložní těhotenství v potratech evidována a za roky 1987–1993 jsou případy mimoděložního těhotenství započítány pouze v celkovém počtu potratů. Teprve od roku 1994 se mimoděložní těhotenství vykazují nejen v celkovém počtu potratů, ale také odděleně. Samostatné údaje za mimoděložní těhotenství obsahuje tabulka 23.

Vývoj ukazatelů potratovosti bez mimoděložních těhotenství od roku 1960 vykazuje tabulka 1.3. Obdobný vývoj ukazatelů mimoděložních těhotenství od roku 1987 sleduje tabulka 1.5.

Povinnost hlásit všechny druhy potratů vyplývá z legislativních norem. Podle vyhlášky MZ ČSR č. 11/1988 Sb., o povinném hlášení ukončení těhotenství, úmrtí dítěte a úmrtí matky se:

**1. potratem rozumí ukončení těhotenství ženy, při němž:**

- a) plod neprojevuje ani jednu ze známek života a jeho porodní hmotnost je nižší než 1000 g a pokud ji nelze zjistit, jestliže je těhotenství kratší než 28 týdnů,
- b) plod projevuje alespoň jednu ze známek života a má porodní hmotnost nižší než 500 g, ale nepřežije 24 hodin po porodu,
- c) z dělohy ženy bylo vyňato plodové vejce bez plodu, anebo těhotenská sliznice.

**2. potratem rozumí též ukončení mimoděložního těhotenství anebo umělé přerušení těhotenství provedené podle zvláštních předpisů (Zákon ČNR č. 66/1986 Sb., o umělém přerušení těhotenství. Vyhláška MZ ČSR č. 75/1986 Sb., kterou se provádí zákon ČNR č. 66/1986 Sb., o umělém přerušení těhotenství).**

**Druh potratu**

1. *samovolný*: spontánní vypuzení plodu z dělohy před ukončením 28. týdne těhotenství.

2. *miniinterrupce*: jedná se o umělé ukončení těhotenství prováděné vakuovou aspirací. Tato metoda je pro ženu šetrnější a lze ji provést v raném stádiu těhotenství, tj. do sedmého týdne u prvorodičky a do osmého týdne u druhorodičky.

3. *jiné legální UPT*: legální ukončení těhotenství jinou metodou než miniinterrupcí do 12. týdne, u zdravotních důvodů do 24. týdne těhotenství.

Po uplynutí 12 týdnů těhotenství lze uměle přerušit těhotenství, jen je-li ohrožen život ženy nebo je prokázáno těžké poškození plodu, nebo že plod je neschopen života. Nepatří sem ukončení mimoděložního těhotenství.

4. *ostatní potraty*: tj. potrat, který si žena přivodila sama nebo potrat provedený či iniciovaný nedovoleně jinou osobou - jedná se převážně o tzv. kriminální potraty.

5. *mimoděložní těhotenství*: umělé ukončení mimoděložního těhotenství.

Vzniká při uhnízdění oplodněného vajíčka mimo dělohu, většinou ve vejcovodu, popř. též ve vaječníku či dutině břišní.



## Introduction

The publication „Abortions 2007“ belonging to the series „Health Statistics“ is published by Institute of Health Information and Statistics of the CR (IHIS CR). Issues dating from 1960 on are available, from 1995 it appears in bilingual Czech-English version.

The publication is based on data collected in the National registry of abortions established in 2004 on the basis of the Act no. 20/1966 Coll. on the care of public health, as amended by Act no. 156/2004 Collection of Law. This National registry connects on Information system Abortion conducted in IHIS CR since 1960. The primary input is the form Application for Interruption of Pregnancy and Report on Abortion or Ectopic Pregnancy, supplemented by data from the forms of the Programme of Statistic Investigations (A (MZ) 1-01) Annual Report on Activity of Health Establishment in Gynaecology (data on medically controlled contraception).

The data are collected and processed in the framework of National Health Information System (NHIS) by IHIS CR that also issues Binding Methodical Instruction for NHIS data entry in the forms and for their further processing. Reports on abortions are mandatory for all cases concerning both Czech citizens and also foreign citizens disregarding the form and length of stay in the CR.

Files on abortion data are monthly provided by IHIS CR to Czech Statistical Office (CZSO) for processing of demographic statistics. CZSO publish the data on abortions in Demographic Yearbook of the Czech Republic annually.

In year 2005 IHIS CR changed the processing and presentation of abortion data. Till the year 2004 the published data concerned only Czech citizens. From year 2005 data will be comprehensive, concerning both Czech and foreign citizens, like CZSO data. The change improves the quality of indicators computed per numbers of inhabitants or numbers of women of fertile age (these numbers include both Czech citizens and foreign citizens with permanent or long-term stay in the CR). This change must be taken into account when comparing recent and old data. Separate data on foreign citizens with permanent or long-term stay are in Table 19. Data on foreign citizens with short-term stay are not publish.

Along with this change in this publication occurred certain simplification and omission of some less exploited tables. Nationality of women is no more registered and tables of abortions classified by more than three criteria were omitted. Territorial classification to the level of districts was retained only in tables 3, 4.1, 4.2, 4.3 and 22, the lowest level in other tables is regional. Tables of LIA for medical reasons were reduced to one, classified by age of the woman and contain only chapters of diagnoses, not individual diagnoses. Previously published tables with updated data are available in IHIS CR.

Mandatory reporting concerns all kinds of abortion (spontaneous, menstrual regulations, other legally induced abortions - LIA, other abortions and interruptions of ectopic pregnancy) performed in health care establishments in the CR. Applications for Interruptions, which were not realized, are not reported.

In the period 1958–1986 ectopic pregnancies were not registered among abortions and from 1987 to 1993 ectopic pregnancies were included only in the total numbers of abortions. Since 1994 ectopic pregnancies are included in the totals and also recorded separately. Data on ectopic pregnancies are in Table 23.

The trend of abortion rate without ectopic pregnancies since 1960 is shown in Table 1.3. A similar trend of ectopic pregnancies rate is shown in Table 1.5.

The obligation of reporting all kinds of abortions follows from legislative rules. The Decree of MH CSR no. 11/1988 on mandatory notifications of terminated pregnancies also fixed the terminology as follows:

**1. Abortion is termination of pregnancy** such that

- a) the foetus shows no signs of life and its birth weight is lower than 1000 g, or, if the weight cannot be measured, the gestation period was shorter than 28 weeks,
- b) the foetus shows one or more signs of life but its birth weight is lower than 500 g and it does not survive 24 hours after birth,
- c) only ovum without foetus or only decidua was extracted.

**2. Abortion is also termination of ectopic pregnancy, or termination induced in accordance with special regulations** (Act no. 66/1986 on induced termination of pregnancy, MoH Decree no. 75/1986 relating to Act no. 66/1986).

**Categories of abortion:**

1. *Spontaneous abortion*: spontaneous expulsion of foetus from uterus before the end of 28th week of gestation.

2. *Menstrual regulation*: legally induced abortion by means of vacuum aspiration. This method is relatively gentle to the woman and may be performed in early stages of gestation, i.e. till the 7th week in case of first pregnancy and till the 8th week in other cases.

3. *Other legally induced abortion*: legal induced termination of pregnancy by method other than vacuum aspiration, done till the 12th week of gestation or, up to the 24th week for medically indicated reasons.

After a period of 12 weeks is induced termination indicated if life of mother is endangered, or foetus is seriously damaged or incapable of life. Ectopic pregnancy is not included.

4. *Other abortions*: those performed or initiated by the woman or by other unauthorized person, mostly case of s.c. criminal abortions.

5. *Ectopic pregnancies*: termination of ectopic pregnancy.

This pregnancy results from development of fertilized ovum outside uterus, mostly in fallopian tube or in ovary or in abdominal cavity.

## Potraty v České republice v roce 2007

Oproti roku 2006 se celkový počet potratů zvýšil o 958 případů. Dochází tedy k zastavení dlouhodobého trendu snižování počtu potratů. Zatímco počet samovolných potratů se zvyšuje již od roku 2000, kdy můžeme sledovat také narůstající počty narozených, počet umělých přerušení těhotenství (UPT, interrupcí) naopak dlouhodobě klesal. K obratu došlo až mezi roky 2006 a 2007, kdy se počet UPT nepatrně zvýšil (nárůst o 62 případů).

V roce 2007 bylo v ČR evidováno celkem 40 917 potratů. 62 % (25,4 tisíce) představovala umělá přerušení těhotenství a přes 34 % potratů (14,1 tisíce) samovolné potraty. Zbývá více než 3 % potratů (1,4 tisíce) tvořila mimoděložní těhotenství.

Potratů cizinek s trvalým nebo dlouhodobým pobytem bylo evidováno 2 658, tedy 6,5 % z celkového počtu. Podobný podíl potratů cizinek (5–7 %) je ustálený již několik let. Potraty cizinek mají odlišnou strukturu podle druhu než potraty českých občanek. Je možné pozorovat vyšší procentuální zastoupení interrupcí (77 %) než pouze u českých občanek (62 %). V posledních letech se ale každoročně struktura potratů cizinek pomalu přibližuje struktuře potratů českých občanek.

Největší a také nejrychleji klesající skupinou potratů byly, jak již bylo zmíněno, interrupce. Ty je možné dle platných právních norem provádět na přání ženy do 12. týdne těhotenství a ze zdravotních důvodů do 24. týdne. Velká část interrupcí se provádí do 8. týdne těhotenství, převážně metodou vakuové aspirace, a je pro ženu šetrnější. Jedná se o miniinterrupce, které v roce 2007 představovaly 76 % všech umělých přerušení těhotenství. Nejvyššího zastoupení dosahovaly v polovině devadesátých let a od té doby podíl miniinterrupcí stále mírně klesá. Potraty indukované ze zdravotních důvodů se podílely na všech umělých přerušení těhotenství necelými 19 %. Jejich podíl prudce vzrostl po roce 1992 spolu se zavedením poplatku za interrupci bez zdravotních důvodů. Od poloviny devadesátých let, kdy tvořily téměř 25 % UPT, se zastoupení interrupcí ze zdravotních důvodů snižovalo a posledních několik let se pohybuje okolo 18 %.

Zatímco dříve se počty samovolných potratů meziročně příliš neměnily, mezi roky 2006 a 2007 došlo k nárůstu počtu samovolných potratů o 776 případů. Vliv na to jistě má stoupající počet plánovaných těhotenství (doložený rostoucími počty narozených a klesajícími počty miniinterrupcí) a také zvyšující se průměrný věk těhotných. Mezi těhotnými se rychle zvyšuje podíl žen ve věku nad 30 i nad 35 let, přičemž biologicky optimální věk pro zdravé nekomplikované těhotenství udávají odborníci mezi 20. a 25. rokem života. Mimo to se pravděpodobně daří odhalit a evidovat i velmi časně samovolné potraty (ve 3., 4. a 5. týdnu), které mohly být dříve díky méně dostupné a spolehlivé těhotenské diagnostice (relativně levné těhotenské testy z lékáren) zaměněny za opožděnou menstruaci a neevidovány.

Stejně jako se zvyšuje věk matek při porodu, zvyšuje se i věk žen při potratu. Nejvíce potratů bylo hlášeno u žen ve věku 30 až 34 let (11,5 tisíce). Potratů žen ve věku 25 až 29 let bylo jen o málo méně (10,2 tisíce) než u žen 30 až 34letých.

Z hlediska rodinného stavu byla téměř polovina všech potratů (47,5 %) evidována u vdaných žen, 39,2 % připadlo na svobodné a 11,5 % na ženy rozvedené. U samovolných potratů je zastoupení svobodných žen poněkud nižší, u umělých přerušeni těhotenství naopak vyšší.

Oblastmi s nejvyššími počty umělých přerušeni těhotenství na 1 000 žen ve fertilním věku (15 až 49 let) zůstávají dlouhodobě okresy při severozápadní hranici České republiky (v Karlovarském a Ústeckém kraji) a také některé okresy na západní hranici Jihočeského kraje. Nejméně interrupcí na 1 000 žen fertilního věku je již stabilně evidováno v okresech podél slovenských hranic a v oblasti Českomoravské vrchoviny.

Mezinárodní srovnání v oblasti potratovosti je poměrně složité. V mnoha státech Evropy neevidují miniinterrupce. Gynekolog ženě provede tzv. regulaci menstruace bez zjišťování proč k vynechání menstruace došlo a zda se ve skutečnosti nejedná o potrat. V situaci, kdy u nás miniinterrupce tvoří téměř 80 % všech UPT, je zřejmé, že jejich započtení nebo nezapočtení do celkového počtu interrupcí je zcela zásadní. Také mezinárodně nejpoužívanější ukazatel - počet UPT na 1 000 živě narozených - není v období měnicích se věkových struktur a počtů narozených příliš vhodný.

Dle statistik Světové zdravotnické organizace jsou evropskými státy s nejvyšším počtem UPT na 1 000 živě narozených Rusko (přes 1 000 UPT na 1 000 živě narozených), další země bývalého Sovětského svazu, Rumunsko a Bulharsko. Nejméně interrupcí na 1 000 živě narozených je evidováno v zemích Beneluxu, Švýcarsku a Chorvatsku (do 150 UPT na 1 000 živě narozených). Česká republika (222 UPT na 1 000 živě narozených) je spolu se Skandinávskými zeměmi, Francií a Velkou Británií zhruba uprostřed tohoto žebříčku států.

## Abortions in the Czech Republic 2007

In contrast to 2006 the number of abortions increased, by 958 cases. The long-term trend in declining number of abortions thus ceases. While the number of spontaneous abortions increases since 2000, what time we could observe also increasing numbers of births, the number of induced abortions permanently decreased. But between 2006 and 2007 the number of induced abortions slightly increased, by 62 cases.

In 2007 there were 40 917 abortions registered in the CR. More than (25.4 thousand) were legally induced abortions (LIA) and over 34 % (14.1 thousand) were spontaneous abortions. The remaining 3 % (1.4 thousand) were ectopic pregnancies.

The 2 658 abortions of foreigners with permanent or long-term stay in the CR represented 6.5 % of the total. A similar proportion (5–7 %) of abortions of foreigners has been stable for several years. Compared to Czech citizens abortions of foreigners have different structure by category. Among foreigners the proportion of LIA is higher (77 %) than among Czech women (62 %). In recent years abortion structure of foreigners slowly approaches the abortion structure of Czech citizens.

The largest and also the fastest decreasing group of abortions were LIA. These may be performed according to valid legal regulations on request of the woman till the 12th gestation week and for medical reasons till the 24th gestation week. A large part of LIA is performed till the 8th gestation week mainly by means of vacuum aspiration, more gentle to the woman. These menstrual regulations represented 76 % of all LIA in 2007. Their proportion was highest in mid 1990s and since then it slightly decreases. Medically indicated abortions represented less than 19 % of all LIA. After a year 1992 their proportion steeply rose along with implementation of fees for LIA without health reasons. Since mid 1990s when they constituted almost 25 % of LIA the proportion has slowly dropped to around 18 % registered in recent years.

While the numbers of spontaneous abortions had been almost stable over several past years, between 2006 and 2007 the number of spontaneous abortions increased, by 776 cases. This is certainly influenced by the increasing number of planned pregnancies (documented by the increasing number of births and decreasing numbers of menstrual regulations) and also the increasing age of pregnant women. The proportion of age groups over 30 years and also over 35 years among pregnant women rapidly increase, while experts set the biologically optimal age for healthy uncomplicated pregnancy between 20 and 25 years. Besides these factors there are also probably number of early spontaneous abortions (in 3rd to 5th week), detected and registered thanks to accessible and reliable diagnostics (inexpensive pregnancy tests in pharmacies), that may have been previously mistaken for delayed menses and evaded registration.

As well as the age of mother at delivery, the age of women at abortion also increases. Most abortions were reported in women in the age group 30 to 34 years (11.5 thousand). There were only slightly less abortions (10.2 thousand) in the age group 25 to 29 years.

As the marital status is concerned, almost one half of all abortions (47.5 %) were registered in married women, 39.2 % in unmarried women and 11.5 % in divorced women. The proportion of unmarried women is somewhat lower in spontaneous abortions but somewhat higher in LIA.

Regions with the highest numbers of LIA per 1 000 women of fertile age (15 to 49 years) are permanently the districts at the north-west border of the CR (in regions Karlovarský and Ústecký) and some districts at the south-west border (in region Jihočeský). The lowest numbers of LIA per 1 000 women at fertile age are permanently registered in districts around the border with Slovakia and in the highlands on Bohemian-Moravian boundary.

International comparison in the field of abortion rates is difficult. In many European countries menstrual regulations are not registered at all. Gynaecologists perform it without asking about the cause of delay of menses and do not investigate the possibility of pregnancy. Since in our country menstrual regulations constitute almost 80 % of all LIA it is clear that their inclusion or exclusion in registration is a problem of principal importance. Also the indicator of the number of LIA per 1 000 live births most widely used internationally is not very convenient in periods of rapidly changing age structures and numbers of births.

According to WHO statistics the countries with the highest numbers of LIA per 1 000 live births in Europe are Russia (over 1 000 LIA per 1 000 live births) followed by other countries of the former Soviet Union, Romania and Bulgaria. The lowest numbers of LIA per 1 000 live births in Europe are registered in the countries of Benelux, Switzerland and Croatia (up to 150 LIA per 1 000 live births). The Czech Republic (222 LIA per 1 000 live births) along with Scandinavian countries, France and Great Britain are roughly in the middle of this ranking list.

**I. Potraty podle druhu a věku ženy na 100 narozených**  
*Abortions by category and age of the woman per 100 births*

Věk ženy	Samo- volné potraty	Umělá přerušeni těhotenství				Mimoděložní těhotenství	Ostatní potraty	Potraty celkem vč. mimoděložního těhotenství
		mini- interrupce	jiná legální	celkem	z toho ze zdr. důvodů			
Age of the woman	Sponta- neous abortions	Legally induced abortions				Ectopic pregnancies	Other abor- tions	Abortions total including ectopic pregnancies
		menstrual regulations	other	total	o.w. medic. indicated			
-14	22,22	133,33	61,11	194,44	144,44	-	-	216,67
15-19	13,82	48,37	18,32	66,69	3,60	0,71	-	81,22
20-24	11,43	20,73	8,07	28,80	2,51	0,98	-	41,21
25-29	10,14	9,43	3,45	12,88	1,84	1,03	-	24,05
30-34	11,16	12,54	3,60	16,14	2,60	1,28	-	28,58
35-39	19,13	31,65	8,29	39,94	6,87	1,95	-	61,01
40-44	50,52	90,62	24,43	115,05	92,66	3,02	-	168,60
45-49	103,39	230,51	62,71	293,22	255,93	3,39	-	400,00
<b>celkem total</b>	<b>12,27</b>	<b>16,70</b>	<b>5,41</b>	<b>22,11</b>	<b>4,17</b>	<b>1,22</b>	<b>-</b>	<b>35,60</b>

## II. Vývoj počtu ukončených těhotenství

## Trend of number of terminated pregnancies

Údaje ÚZIS ČR - sledují do roku 2000 potraty pouze za české státní příslušnice

Data collected by IHIS CR concern to year 2000 only abortions of Czech citizens

Rok	Ukončená těho- tenství	Ze 100 ukončených těhotenství				Potraty		Narození	
		potratů celkem <sup>1)</sup>	z toho UPT	narozených		celkem <sup>1)</sup>	z toho UPT	celkem	z toho živě
				celkem	z toho živě				
Year	Termi- nated pregnan- cies	Of 100 terminated pregnancies				Abortions		Births	
		abortions total <sup>1)</sup>	o.w. LIA	births		total <sup>1)</sup>	o.w. LIA	total	o.w. live births
				total	o.w. live births				
<b>1960</b>	<b>215 374</b>	<b>39,57</b>	<b>31,36</b>	<b>60,43</b>	<b>59,84</b>	<b>85 213</b>	<b>67 550</b>	<b>130 161</b>	<b>128 879</b>
<b>1965</b>	<b>224 886</b>	<b>33,95</b>	<b>26,04</b>	<b>66,05</b>	<b>65,56</b>	<b>76 341</b>	<b>58 554</b>	<b>148 545</b>	<b>147 438</b>
<b>1970</b>	<b>238 402</b>	<b>37,55</b>	<b>30,16</b>	<b>62,45</b>	<b>62,02</b>	<b>89 509</b>	<b>71 893</b>	<b>148 893</b>	<b>147 865</b>
<b>1975</b>	<b>269 211</b>	<b>28,36</b>	<b>20,62</b>	<b>71,64</b>	<b>71,24</b>	<b>76 342</b>	<b>55 511</b>	<b>192 869</b>	<b>191 776</b>
<b>1980</b>	<b>241 168</b>	<b>35,87</b>	<b>28,58</b>	<b>64,13</b>	<b>63,77</b>	<b>86 503</b>	<b>68 930</b>	<b>154 665</b>	<b>153 801</b>
1981	234 559	38,10	30,51	61,90	61,58	89 373	71 574	145 186	144 438
1982	234 049	39,11	31,84	60,89	60,56	91 531	74 531	142 518	141 738
1983	230 165	39,99	32,60	60,01	59,71	92 033	75 037	138 132	137 431
1984	234 225	41,26	33,96	58,74	58,47	96 638	79 534	137 587	136 941
<b>1985</b>	<b>235 845</b>	<b>42,13</b>	<b>35,21</b>	<b>57,87</b>	<b>57,61</b>	<b>99 357</b>	<b>83 042</b>	<b>136 488</b>	<b>135 881</b>
1986	233 394	42,61	35,80	57,39	57,14	99 452	83 564	133 942	133 356
1987	256 073	48,66	42,06	51,34	51,13	124 604	107 717	131 469	130 921
1988	260 368	48,83	42,26	51,17	50,95	127 130	110 031	133 238	132 667
1989	252 931	49,04	42,46	50,96	50,75	124 050	107 403	128 881	128 356
<b>1990</b>	<b>254 789</b>	<b>48,55</b>	<b>42,05</b>	<b>51,45</b>	<b>51,24</b>	<b>123 695</b>	<b>107 131</b>	<b>131 094</b>	<b>130 564</b>
1991	248 638	47,78	41,48	52,22	52,03	118 788	103 124	129 850	129 354
1992	230 586	47,03	40,52	52,97	52,78	108 444	93 435	122 142	121 705
1993	205 507	40,89	33,77	59,11	58,89	84 037	69 398	121 470	121 025
1994	173 015	38,20	31,02	61,80	61,60	66 100	53 674	106 915	106 579
<b>1995</b>	<b>156 540</b>	<b>38,42</b>	<b>30,85</b>	<b>61,58</b>	<b>61,39</b>	<b>60 143</b>	<b>48 286</b>	<b>96 397</b>	<b>96 097</b>
1996	148 947	39,06	31,22	60,94	60,72	58 184	46 506	90 763	90 446
1997	145 901	37,68	29,65	62,32	62,14	54 971	43 261	90 930	90 657
1998	144 127	36,98	28,40	63,02	62,82	53 298	40 935	90 829	90 535
1999	139 243	35,53	26,69	64,47	64,26	49 469	37 157	89 774	89 471



**II. Vývoj počtu ukončených těhotenství***Trend of number of terminated pregnancies*

Údaje ÚZIS ČR - sledují do roku 2000 potraty pouze za české státní příslušnice

*Data collected by IHIS CR concern to year 2000 only abortions of Czech citizens*

Rok	Ukončená těhotenství	Ze 100 ukončených těhotenství				Potraty		Narození	
		potratů celkem <sup>1)</sup>	z toho UPT	narozených		celkem <sup>1)</sup>	z toho UPT	celkem	z toho živě
				celkem	z toho živě				
Year	Terminated pregnancies	Of 100 terminated pregnancies				Abortions		Births	
		abortions total <sup>1)</sup>	o.w. LIA	births		total <sup>1)</sup>	o.w. LIA	total	o.w. live births
				total	o.w. live births				
<b>2000</b>	<b>136 063</b>	<b>33,00</b>	<b>23,91</b>	<b>67,00</b>	<b>66,81</b>	<b>44 894</b>	<b>32 530</b>	<b>91 169</b>	<b>90 910</b>
2001 <sup>2)</sup>	136 035	33,12	23,91	66,88	66,69	45 057	32 528	90 978	90 715
2002	136 790	31,98	22,77	68,02	67,83	43 743	31 142	93 047	92 786
2003	136 261	31,05	21,50	68,95	68,75	42 304	29 298	93 957	93 685
2004	139 253	29,68	19,80	70,32	70,13	41 324	27 574	97 929	97 664
<b>2005</b>	<b>142 521</b>	<b>28,08</b>	<b>18,56</b>	<b>71,92</b>	<b>71,72</b>	<b>40 023</b>	<b>26 453</b>	<b>102 498</b>	<b>102 211</b>
2006	146 089	27,35	17,35	72,65	72,44	39 959	25 352	106 130	105 831
2007	155 864	26,25	16,31	73,75	73,55	40 917	25 414	114 947	114 632

<sup>1)</sup> Včetně mimoděložních těhotenství od roku 1987<sup>2)</sup> Od roku 2001 souhrnná data za potraty českých občerek a cizinek

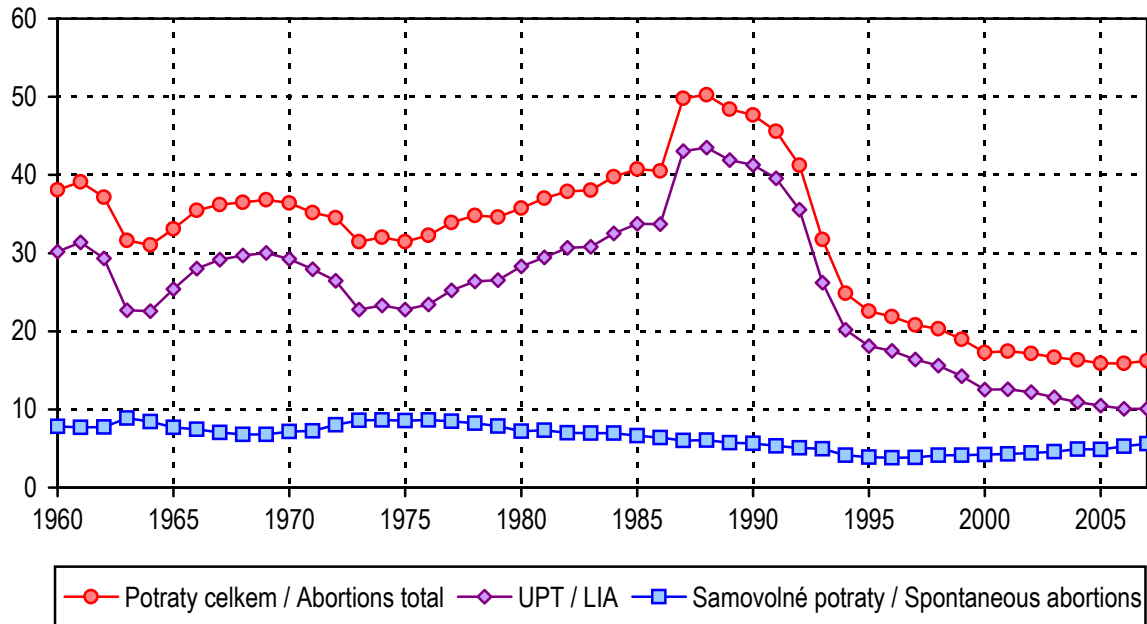
Pozn.: UPT = umělá přerušeni těhotenství

<sup>1)</sup> Including ectopic pregnancies from 1987<sup>2)</sup> Since 2001 total data cover abortions of Czech citizens and foreigners

Note: LIA = legally induced abortions

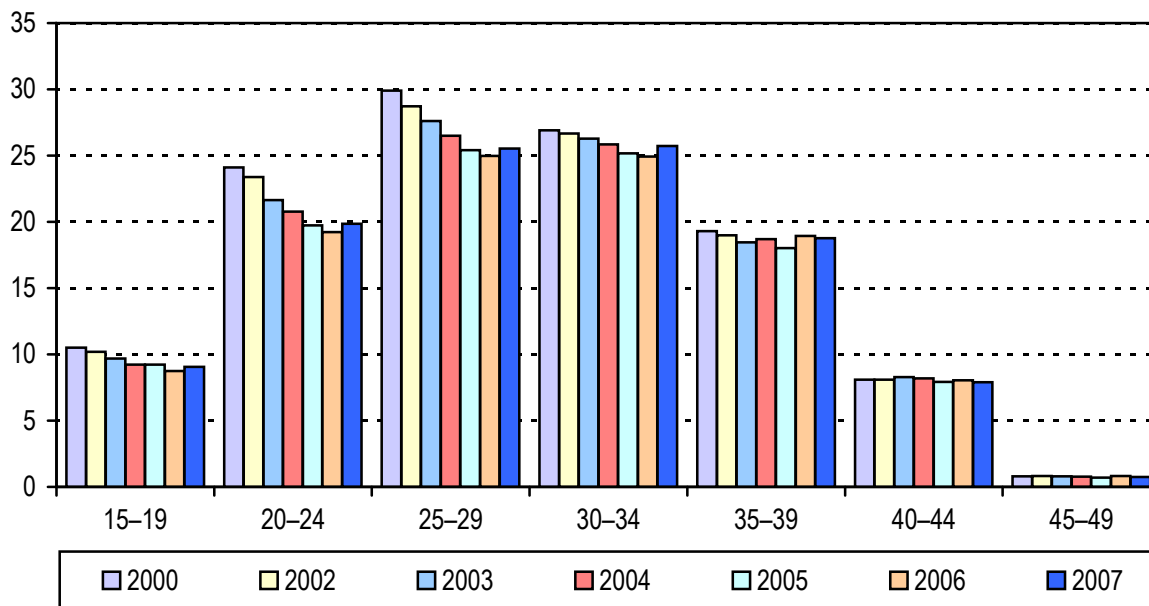
## 1. Vývoj obecných měr potratovosti Trend of general abortion rates

na 1 000 žen ve věku 15–49 / per 1 000 women at age 15–49



## 2. Věkově specifické míry potratovosti Specific abortion rates by age

na 1 000 žen / per 1 000 women

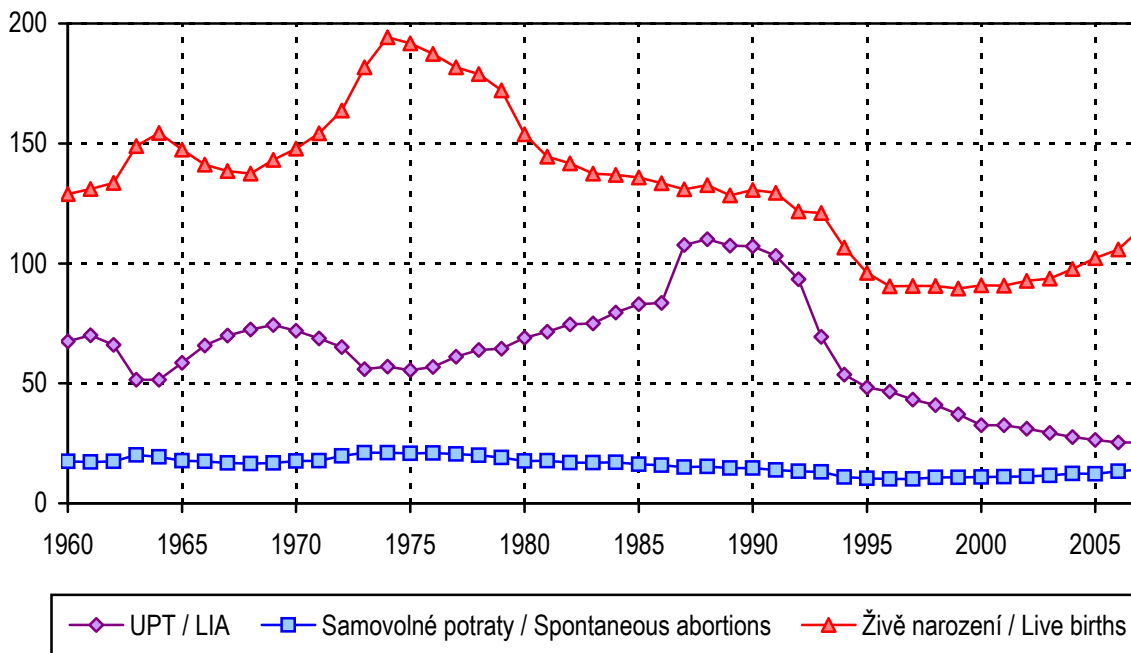


Pozn.: Od roku 2001 souhrnná data za potraty českých občerek a cizinek  
 Note: Since 2001 total data cover abortions of Czech citizens and foreigners

### 3. Vývoj počtu živě narozených dětí, UPT a samovolných potratů

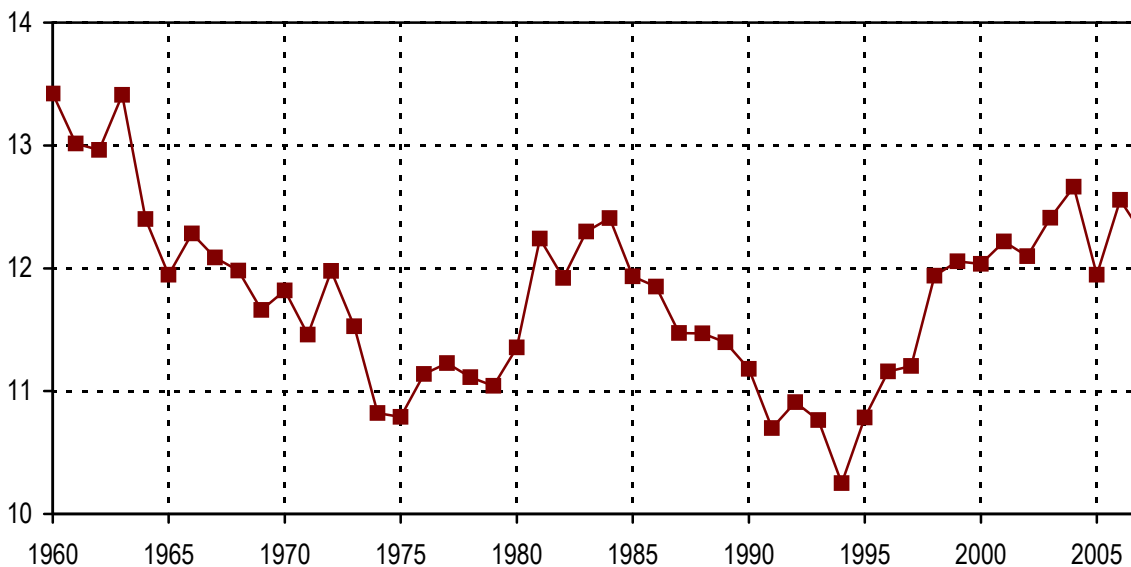
Trend of numbers of live births, LIA and spontaneous abortions

v tisících / in thousands



### 4. Vývoj samovolných potratů na 100 narozených

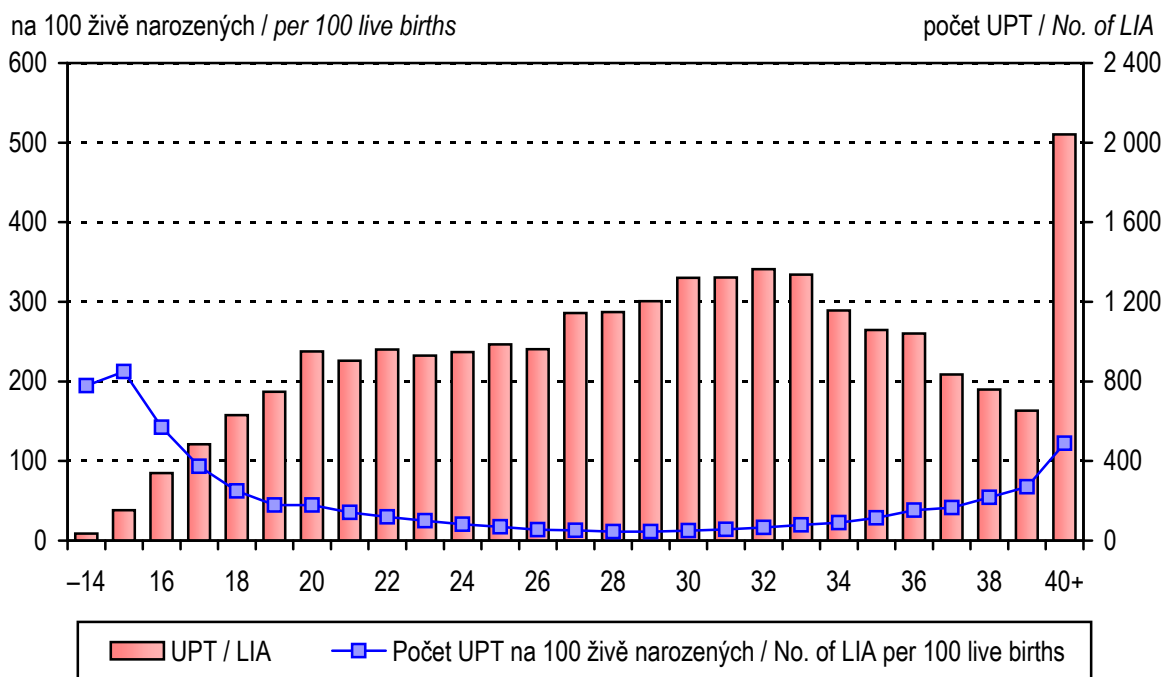
Trend of spontaneous abortions per 100 births



Pozn.: Od roku 2001 souhrnná data za potraty českých občanek a cizinek

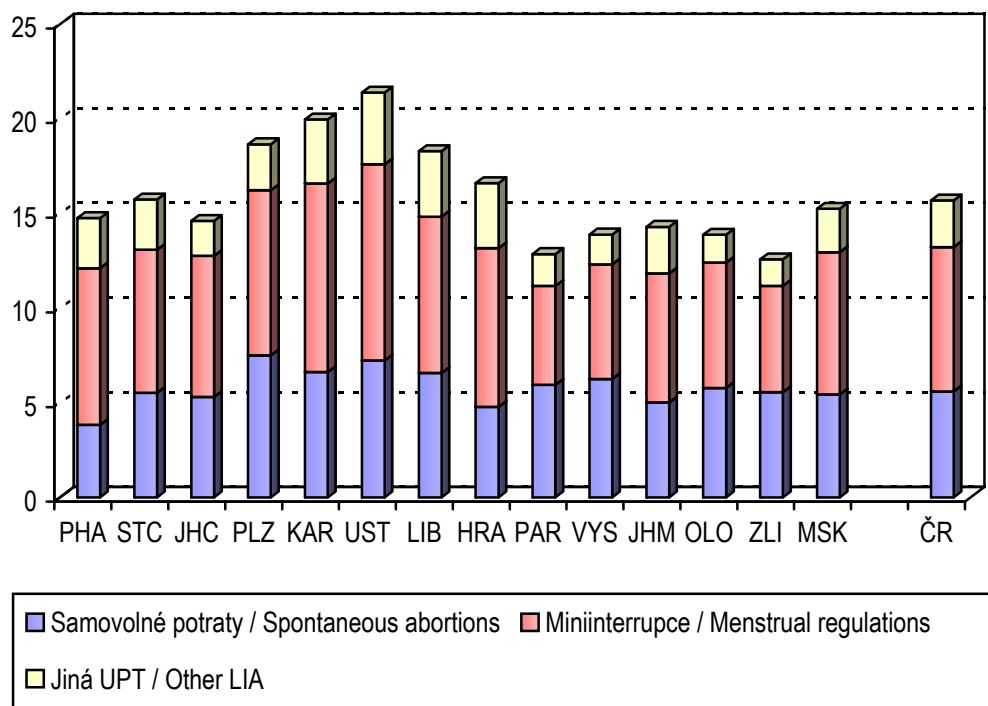
Note: Since 2001 total data cover abortions of Czech citizens and foreigners

### 5. Umělá přerušeni těhotenství podle věku ženy Legally induced abortions by age of woman

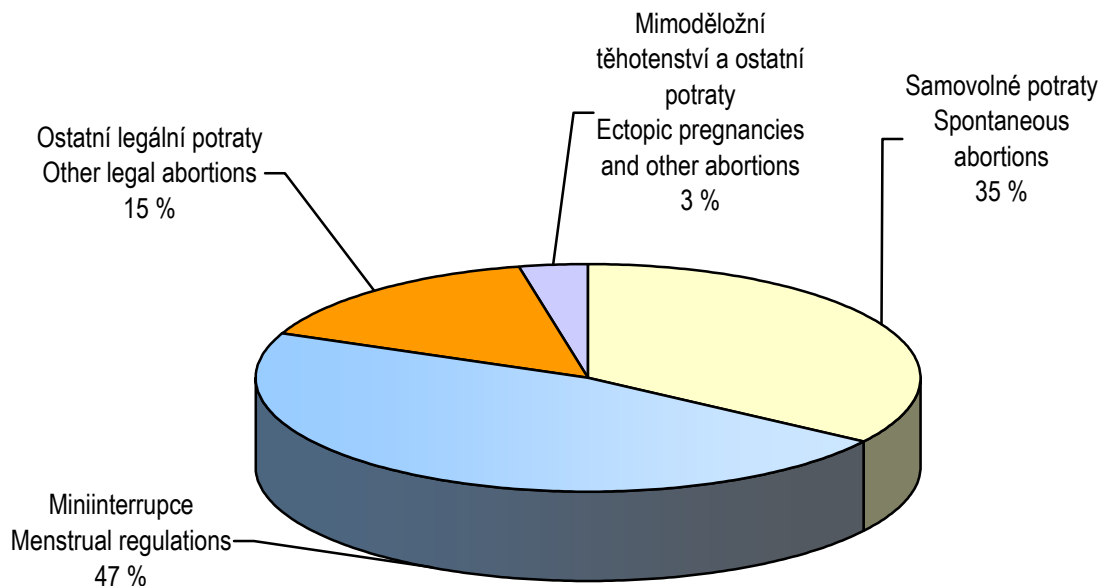


### 6. Obecná míra potratovosti podle kraje bydliště Abortion rate of women in fertile age by region of residence

na 1 000 žen ve věku 15–49 let / per 1 000 women at age 15–49

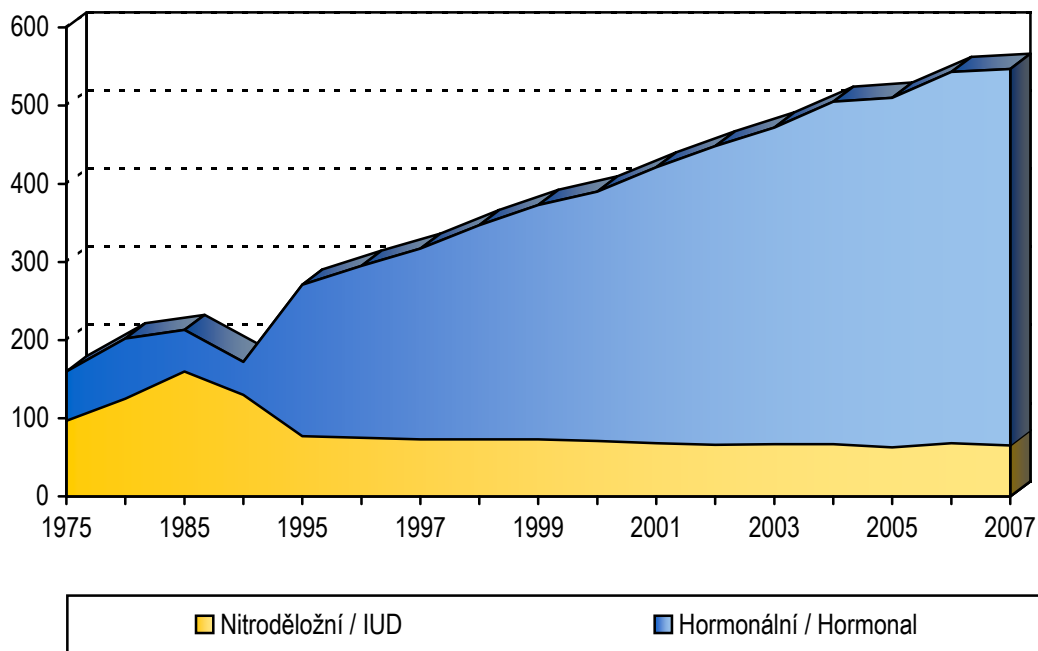


### 7. Struktura potratů podle druhu Structure of abortions by category

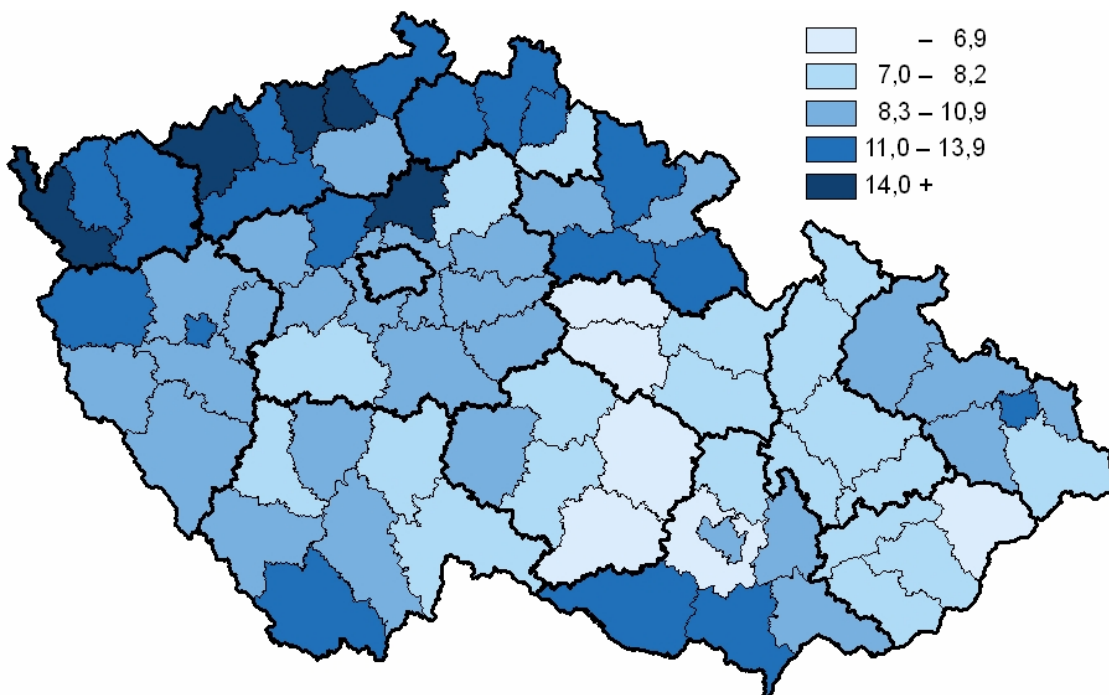


### 8. Vývoj užívání antikoncepce Trend of numbers of contraception use

na 1 000 žen ve věku 15–49 let / per 1 000 women at age 15–49



**9. Počet UPT na 1 000 žen ve fertilním věku v okresech ČR**  
*No. of LIA per 1 000 women at fertile age in districts of the CR*



**10. Okresy České republiky**  
*Districts of the Czech Republic*



### 1.1 Vývoj počtu potratů podle druhu a způsobu provedení

*Trend of numbers of abortions by category and method*

Rok	České občanky									Cizinky	Úhrnem vč. cizinek
	samo- volné	umělá přerušení těhotenství				ostat- ní	celkem bez MDT	mimo- dělož. těhot. (MDT)	celkem vč. MDT		
		miniinter- rupce	jiné legální	celkem	z toho ze zdrav. důvodů						
Year	Czech citizens									Foreign- ers	Total inclu- ding foreign.
sponta- neous	legally induced abortions					other	total without ectopic pregn.	ectopic preg- nancies	total including ectopic pregn.		
	menstrual regula- tions	other	total	o.w. medically indicated							
1960	17 471	.	.	67 550	8 582	192	85 213	.	.	.	.
1965	17 747	.	.	58 554	10 590	40	76 341	.	.	.	.
1970	17 597	.	.	71 893	12 793	19	89 509	.	.	.	.
1975	20 812	.	.	55 511	10 105	19	76 342	.	.	.	.
1980	17 561	.	.	68 930	13 274	12	86 503	.	.	.	.
1985	16 281	.	.	83 042	15 626	34	99 357	.	.	.	.
1986	15 873	.	.	83 564	15 029	15	99 452	.	.	.	.
1987	15 081	78 536	29 181	107 717	11 095	24	122 822	1 782	124 604	2 134	126 738
1988	15 282	85 493	24 538	110 031	10 087	18	125 331	1 799	127 130	2 216	129 346
1989	14 689	85 216	22 187	107 403	9 871	18	122 110	1 940	124 050	2 577	126 627
1990	14 656	86 444	20 687	107 131	9 428	15	121 802	1 893	123 695	2 361	126 056
1991	13 892	83 915	19 209	103 124	8 836	23	117 039	1 749	118 788	1 266	120 054
1992	13 324	77 040	16 395	93 435	10 270	4	106 763	1 681	108 444	880	109 324
1993	13 076	56 982	12 416	69 398	15 738	3	82 477	1 560	84 037	1 409	85 446
1994	10 958	45 694	7 980	53 674	13 046	8	64 640	1 460	66 100	1 334	67 434
1995	10 397	40 755	7 531	48 286	11 679	12	58 695	1 448	60 143	1 447	61 590
1996	10 129	39 125	7 381	46 506	10 884	19	56 654	1 530	58 184	1 778	59 962
1997	10 188	36 497	6 764	43 261	9 578	6	53 455	1 516	54 971	2 002	56 973
1998	10 844	34 193	6 742	40 935	8 742	12	51 791	1 507	53 298	2 356	55 654
1999	10 824	30 834	6 323	37 157	7 634	11	47 992	1 477	49 469	2 634	52 103
2000	10 972	26 785	5 745	32 530	6 338	15	43 517	1 377	44 894	2 476	47 370

Pozn.: Celkový počet potratů bez mimoděložního těhotenství se používá jen pro mezinárodní srovnání.

Od r. 1987 - Podle zákona ČNR č. 66/1986 Sb. (o umělém přerušení těhotenství)

cizinky = cizí státní příslušnice s trvalým a dlouhodobým pobytem v ČR

Note: Total number of abortions without ectopic pregnancies is used only for international comparison.

Since 1987 - by ČNR Act no. 66/1986 (on legally induced abortion)

foreigners = foreign citizens with permanent or long-term stay in CR

## 1.2 Vývoj počtu potratů podle druhu a způsobu provedení

## - české občanky a cizinky

Trend of numbers of abortions by category and method

## - Czech citizens and foreigners

Rok	České občanky a cizinky									
	samo- volné	umělá přerušení těhotenství				ostatní	celkem bez MDT	mimo- dělož. těhot. (MDT)	celkem vč. MDT	z toho cizinky
		miniinter- rupce	jiné legální	celkem	z toho ze zdrav. důvodů					
Year	Czech citizens and foreigners									
	sponta- neous	legally induced abortions				other	total without ectopic pregn.	ectopic preg- nancies	total including ectopic pregn.	o. w. foreign- ers
		menstrual regula- tions	other	total	o.w. medically indicated					
2001 <sup>1)</sup>	11 116	26 253	6 275	32 528	6 019	2	43 646	1 411	45 057	2 576
2002	11 256	25 147	5 995	31 142	5 606	24	42 422	1 321	43 743	2 751
2003	11 660	23 325	5 973	29 298	5 385	58	41 016	1 288	42 304	2 660
2004	12 402	21 715	5 859	27 574	4 597	9	39 985	1 339	41 324	2 254
<b>2005</b>	<b>12 245</b>	<b>20 519</b>	<b>5 934</b>	<b>26 453</b>	<b>4 678</b>	<b>1</b>	<b>38 699</b>	<b>1 324</b>	<b>40 023</b>	<b>2 238</b>
2006	13 326	19 537	5 817	25 352	4 779	3	38 681	1 278	39 959	2 285
2007	14 102	19 201	6 213	25 414	4 789	0	39 516	1 401	40 917	2 658

<sup>1)</sup> Od roku 2001 souhrnná data za potraty českých občanek a cizinek

Pozn.: Celkový počet potratů bez mimoděložního těhotenství se používá jen pro mezinárodní srovnání.

Od r. 1987 - Podle zákona ČNR č. 66/1986 Sb. (o umělém přerušení těhotenství)

cizinky = cizí státní příslušnice s trvalým a dlouhodobým pobytem v ČR

<sup>1)</sup> Since 2001 total data cover abortions of Czech citizens and foreigners

Note: Total number of abortions without ectopic pregnancies is used only for international comparison.

Since 1987 - by ČNR Act no. 66/1986 (on legally induced abortion)

foreigners = foreign citizens with permanent or long-term stay in CR



### 1.3 Vývoj ukazatelů potratovosti bez mimoděložních těhotenství

*Trend of abortion rate indicators without ectopic pregnancies*

Rok	Potraty			Ze 100 ukončených těhotenství bylo potratů	Ze 100 potratů bylo UPT
	na 1000 obyvatel	na 100 narozených	na 1 000 žen fertilního věku <sup>1)</sup>		
Year	Abortions			Of 100 terminated pregnancies abortions were	Of 100 abortions LIA were
	per 1 000 inhabitants	per 100 births	per 1 000 women at fertile age <sup>1)</sup>		
<b>1960</b>	<b>8,8</b>	<b>65,5</b>	<b>38,1</b>	<b>39,6</b>	<b>79,3</b>
1961	9,1	66,1	39,1	39,8	80,2
1962	8,7	62,0	37,1	38,3	79,0
1963	7,4	47,8	31,6	32,3	71,8
1964	7,3	45,5	31,0	31,3	72,7
<b>1965</b>	<b>7,8</b>	<b>51,4</b>	<b>33,1</b>	<b>33,9</b>	<b>76,7</b>
1966	8,5	58,6	35,5	36,9	79,0
1967	8,8	62,2	36,2	38,4	80,5
1968	9,0	64,4	36,5	39,2	81,4
1969	9,2	63,2	36,8	38,7	81,5
<b>1970</b>	<b>9,1</b>	<b>60,1</b>	<b>36,4</b>	<b>37,5</b>	<b>80,3</b>
1971	8,8	55,7	35,2	35,8	79,4
1972	8,6	51,5	34,5	34,0	76,7
1973	7,8	42,1	31,4	29,6	72,6
1974	7,8	40,0	31,9	28,6	72,9
<b>1975</b>	<b>7,6</b>	<b>39,6</b>	<b>31,3</b>	<b>28,4</b>	<b>72,7</b>
1976	7,7	41,3	32,1	29,2	73,0
1977	8,0	44,7	33,7	30,9	74,8
1978	8,2	46,6	34,6	31,8	76,2
1979	8,1	48,3	34,4	32,6	77,1
<b>1980</b>	<b>8,4</b>	<b>55,9</b>	<b>35,5</b>	<b>35,9</b>	<b>79,7</b>
1981	8,7	61,6	36,8	38,1	80,1
1982	8,9	64,2	37,6	39,1	81,4
1983	8,9	66,6	37,8	40,0	81,5
1984	9,4	70,2	39,5	41,3	82,3
<b>1985</b>	<b>9,6</b>	<b>72,8</b>	<b>40,4</b>	<b>42,1</b>	<b>83,6</b>
1986	9,6	74,3	40,1	42,6	84,0
1987	11,9	93,4	49,1	48,0	87,7
1988	12,1	94,1	49,5	48,1	87,8
1989	11,8	94,7	47,7	48,3	88,0
<b>1990</b>	<b>11,8</b>	<b>92,9</b>	<b>47,0</b>	<b>47,8</b>	<b>88,0</b>

**1.3 Vývoj ukazatelů potratovosti bez mimoděložních těhotenství***Trend of abortion rate indicators without ectopic pregnancies*

Rok	Potraty			Ze 100 ukončených těhotenství bylo potratů	Ze 100 potratů bylo UPT
	na 1000 obyvatel	na 100 narozených	na 1 000 žen fertilního věku <sup>1)</sup>		
Year	Abortions			Of 100 terminated pregnancies abortions were	Of 100 abortions LIA were
	per 1 000 inhabitants	per 100 births	per 1 000 women at fertile age <sup>1)</sup>		
1991	11,4	90,1	44,9	47,1	88,1
1992	10,3	87,4	40,6	46,3	87,5
1993	8,0	67,9	31,1	40,1	84,1
1994	6,3	60,5	24,3	37,4	83,0
<b>1995</b>	<b>5,7</b>	<b>60,9</b>	<b>22,0</b>	<b>37,5</b>	<b>82,3</b>
1996	5,5	62,4	21,3	38,0	82,1
1997	5,2	58,8	20,2	36,6	80,9
1998	5,0	57,0	19,7	35,9	79,0
1999	4,7	53,5	18,4	34,5	77,4
<b>2000</b>	<b>4,2</b>	<b>47,7</b>	<b>16,8</b>	<b>32,0</b>	<b>74,8</b>
2001 <sup>2)</sup>	4,3	48,0	17,0	32,1	74,5
2002	4,2	45,6	16,6	31,0	73,4
2003	4,0	43,7	16,2	30,1	71,4
2004	3,9	40,8	15,8	28,7	69,0
<b>2005</b>	<b>3,8</b>	<b>37,8</b>	<b>15,4</b>	<b>27,2</b>	<b>68,4</b>
2006	3,8	36,4	15,4	26,5	65,5
2007	3,8	34,4	15,7	25,4	64,3

<sup>1)</sup> Fertilní věk: 15–49 let<sup>2)</sup> Do roku 2000 pouze za tuzemky, od roku 2001 souhrnná data za potraty českých občanek a cizinek<sup>1)</sup> Fertile age: 15–49 years<sup>2)</sup> By the year 2000 data only for Czech citizens, since 2001 total data cover abortions of Czech citizens and foreigners

#### 1.4 Vývoj ukazatelů umělé potratovosti

*Trend of induced abortion rate indicators*

Rok	UPT			Ze 100 UPT		
	na 1000 obyvatel	na 100 narozených	na 1000 žen fertilního věku <sup>1)</sup>	zdravotní důvody	mini-interruptce	jiné legální
Year	Abortions			Of 100 LIA		
	per 1000 inhabitants	per 100 births	per 1000 women at fertile age <sup>1)</sup>	medically indicated	menstrual regulations	others
1987	10,4	81,9	43,1	10,3	72,9	27,1
1988	10,6	82,6	43,5	9,2	77,7	22,3
1989	10,4	83,3	41,9	9,2	79,4	20,7
<b>1990</b>	<b>10,3</b>	<b>81,7</b>	<b>41,3</b>	<b>8,8</b>	<b>80,7</b>	<b>19,3</b>
1991	10,0	79,4	39,6	8,6	81,4	18,6
1992	9,1	76,5	35,5	11,0	82,5	17,5
1993	6,7	57,1	26,2	22,7	82,1	17,9
1994	5,2	50,2	20,2	24,3	85,1	14,9
<b>1995</b>	<b>4,7</b>	<b>50,1</b>	<b>18,1</b>	<b>24,2</b>	<b>84,4</b>	<b>15,6</b>
1996	4,5	51,2	17,5	23,4	84,1	15,9
1997	4,2	47,6	16,4	22,1	84,4	15,6
1998	4,0	45,1	15,6	21,4	83,5	16,5
1999	3,6	41,4	14,2	20,6	83,0	17,0
<b>2000</b>	<b>3,2</b>	<b>35,7</b>	<b>12,5</b>	<b>19,5</b>	<b>82,3</b>	<b>17,7</b>
2001 <sup>2)</sup>	3,2	35,8	12,7	18,5	80,7	19,3
2002	3,1	33,5	12,2	18,0	80,7	19,3
2003	2,9	31,2	11,6	18,4	79,6	20,4
2004	2,7	28,2	10,9	16,7	78,8	21,2
<b>2005</b>	<b>2,6</b>	<b>25,8</b>	<b>10,5</b>	<b>17,7</b>	<b>77,6</b>	<b>22,4</b>
2006	2,5	23,9	10,1	18,9	77,1	22,9
2007	2,5	22,1	10,1	18,8	75,6	24,4

<sup>1)</sup> Fertilní věk: 15–49 let

<sup>2)</sup> Do roku 2000 pouze za tuzemky, od roku 2001 souhrnná data za potraty českých občanek a cizinek

<sup>1)</sup> Fertile age: 15–49 years

<sup>2)</sup> By the year 2000 data only for Czech citizens, since 2001 total data cover abortions of Czech citizens and foreigners

**1.5 Vývoj ukazatelů potratovosti - miniinterrupce a mimoděložní těhotenství**  
*Trend of abortion rate indicators*  
*- menstrual regulations and ectopic pregnancies*

Rok	Miniinterrupce			Mimoděložní těhotenství		
	na 100 ukonč. těhotenství	na 100 potratů	na 1000 žen fertilního věku <sup>1)</sup>	na 100 ukonč. těhotenství	na 100 narozených	na 1000 žen fertilního věku <sup>1)</sup>
Year	<i>Menstrual regulations</i>			<i>Ectopic pregnancies</i>		
	<i>per 100 terminated preg.</i>	<i>per 100 abortions</i>	<i>per 1000 women at fertile age <sup>1)</sup></i>	<i>per 100 terminated preg.</i>	<i>per 100 births</i>	<i>per 1000 women at fertile age <sup>1)</sup></i>
1987	30,7	63,0	31,4	0,7	1,4	0,7
1988	32,8	67,2	33,8	0,7	1,4	0,7
1989	33,7	68,7	33,3	0,8	1,5	0,8
<b>1990</b>	<b>33,9</b>	<b>69,9</b>	<b>33,3</b>	<b>0,7</b>	<b>1,4</b>	<b>0,7</b>
1991	33,7	70,6	32,2	0,7	1,3	0,7
1992	33,4	71,0	29,3	0,7	1,4	0,6
1993	27,7	67,8	21,5	0,8	1,3	0,6
1994	26,4	69,1	17,2	0,8	1,4	0,5
<b>1995</b>	<b>26,0</b>	<b>67,8</b>	<b>15,3</b>	<b>0,9</b>	<b>1,5</b>	<b>0,5</b>
1996	26,3	67,2	14,7	1,0	1,7	0,6
1997	25,0	66,4	13,8	1,0	1,7	0,6
1998	23,7	64,2	13,0	1,0	1,7	0,6
1999	22,1	62,3	11,8	1,1	1,6	0,6
<b>2000</b>	<b>19,7</b>	<b>59,7</b>	<b>10,3</b>	<b>1,0</b>	<b>1,5</b>	<b>0,5</b>
2001 <sup>2)</sup>	19,3	58,3	10,2	1,0	1,6	0,5
2002	18,4	57,5	9,9	1,0	1,4	0,5
2003	17,1	55,1	9,2	0,9	1,4	0,5
2004	15,6	52,5	8,6	1,0	1,4	0,5
<b>2005</b>	<b>14,4</b>	<b>51,3</b>	<b>8,1</b>	<b>0,9</b>	<b>1,3</b>	<b>0,5</b>
2006	13,4	48,9	7,8	0,9	1,2	0,5
2007	12,3	46,9	7,6	0,9	1,2	0,6

<sup>1)</sup> Fertilní věk: 15–49 let

<sup>2)</sup> Do roku 2000 pouze za tuzemky, od roku 2001 souhrnná data za potraty českých občanek a cizinek

<sup>1)</sup> Fertile age: 15–49 years

<sup>2)</sup> By the year 2000 data only for Czech citizens, since 2001 total data cover abortions of Czech citizens and foreigners

**2. Vývoj užívání antikoncepce absolutně a v relativních číslech**  
**- údaje z Ročního výkazu o činnosti ZZ - obor gynekologie A (MZ) 1-01**  
*Trend of numbers of contraception use, in absolute numbers*  
*and relative numbers - data from Annual Report on Activity of Health*  
*Establishment in Branch of Gynaecology A (MZ) 1-01*

Rok	Počet žen s antikoncepcí k 31.12.							
	absolutně				na 1 000 žen fertil. věku			
	celkem	nitroděložní	hormonální	jiná	celkem	nitroděložní	hormonální	jiná
Year	Number of women with contraception to 31.12.							
	absolute				per 1 000 women at fertile age			
	total	IUD	hormonal	other	total	IUD	hormonal	other
<b>1970</b>	<b>101 632</b>	<b>69 880</b>	<b>31 752</b>	.	<b>41,37</b>	<b>28,44</b>	<b>12,92</b>	.
1971	117 571	78 663	38 908	.	47,82	31,99	15,82	.
1972	125 047	74 827	50 220	.	50,90	30,46	20,44	.
1973	285 780	186 173	99 607	.	116,64	75,98	40,65	.
1974	331 244	214 324	113 266	3 654	135,80	87,87	46,44	1,50
<b>1975</b>	<b>391 212</b>	<b>234 964</b>	<b>153 327</b>	<b>2 921</b>	<b>160,98</b>	<b>96,68</b>	<b>63,09</b>	<b>1,20</b>
1976	401 744	237 794	160 550	3 400	165,72	98,09	66,23	1,40
1977	421 132	251 047	165 113	4 972	173,93	103,68	68,19	2,05
1978	443 362	267 332	170 876	5 154	182,79	110,22	70,45	2,12
1979	466 606	282 133	178 598	5 875	191,73	115,93	73,39	2,41
<b>1980</b>	<b>493 125</b>	<b>302 447</b>	<b>185 819</b>	<b>4 859</b>	<b>203,18</b>	<b>124,61</b>	<b>76,56</b>	<b>2,00</b>
1981	517 190	339 632	172 507	5 051	212,86	139,78	71,00	2,08
1982	530 193	364 526	160 860	4 807	217,92	149,83	66,12	1,98
1983	524 951	374 957	145 380	4 614	215,13	153,66	59,58	1,89
1984	529 896	388 390	138 094	3 412	216,14	158,42	56,33	1,39
<b>1985</b>	<b>530 483</b>	<b>395 727</b>	<b>131 232</b>	<b>3 524</b>	<b>214,96</b>	<b>160,35</b>	<b>53,18</b>	<b>1,43</b>
1986	531 860	398 733	129 708	3 419	213,76	160,25	52,13	1,37
1987	512 489	391 765	117 556	3 168	203,91	155,88	46,77	1,26
1988	493 863	373 058	117 217	3 588	194,12	146,63	46,07	1,41
1989	462 719	351 119	107 792	3 808	179,37	136,11	41,78	1,48

**2. Vývoj užívání antikoncepce absolutně a v relativních číslech**  
**- údaje z Ročního výkazu o činnosti ZZ - obor gynekologie A (MZ) 1-01**  
*Trend of numbers of contraception use, in absolute numbers*  
*and relative numbers - data from Annual Report on Activity of Health*  
*Establishment in Branch of Gynaecology A (MZ) 1-01*

Rok	Počet žen s antikoncepcí k 31.12.							
	absolutně				na 1 000 žen fertil. věku			
	celkem	nitroděložní	hormonální	jiná	celkem	nitroděložní	hormonální	jiná
Year	Number of women with contraception to 31.12.							
	absolute				per 1 000 women at fertile age			
	total	IUD	hormonal	other	total	IUD	hormonal	other
<b>1990</b>	<b>454 609</b>	<b>338 850</b>	<b>110 147</b>	<b>5 612</b>	<b>174,30</b>	<b>129,92</b>	<b>42,23</b>	<b>2,15</b>
1991	438 371	305 666	124 760	7 945	167,42	116,74	47,65	3,03
1992	476 132	291 823	176 746	7 563	180,22	110,46	66,90	2,86
1993	604 533	278 369	313 877	12 287	227,74	104,87	118,24	4,63
1994	649 538	217 922	431 616	.	243,82	81,80	162,02	.
<b>1995</b>	<b>723 031</b>	<b>204 339</b>	<b>518 692</b>	.	<b>271,07</b>	<b>76,61</b>	<b>194,46</b>	.
1996	782 448	200 134	582 314	.	295,07	75,47	219,59	.
1997	841 474	194 307	647 167	.	319,43	73,76	245,67	.
1998	912 844	193 079	719 765	.	348,73	73,76	274,97	.
1999	976 190	191 420	784 770	.	374,89	73,51	301,37	.
<b>2000</b>	<b>1 009 402</b>	<b>183 355</b>	<b>826 047</b>	.	<b>390,08</b>	<b>70,86</b>	<b>319,22</b>	.
2001	1 084 432	176 147	908 285	.	424,20	68,90	355,30	.
2002	1 139 042	168 206	970 836	.	448,30	66,20	382,10	.
2003	1 195 325	168 579	1 026 746	.	471,96	66,56	405,40	.
2004	1 273 397	169 324	1 104 073	.	504,87	67,13	437,73	.
<b>2005</b>	<b>1 284 457</b>	<b>159 016</b>	<b>1 125 441</b>	.	<b>510,04</b>	<b>63,14</b>	<b>446,89</b>	.
2006	1 365 585	170 608	1 194 977	.	542,89	67,83	475,06	.
2007	1 383 196	165 532	1 217 664	.	546,96	65,46	481,51	.

**3. Potraty podle druhu, kraje a okresu bydliště ženy, absolutně**  
*Abortions by category, region and district of residence of the woman, absolute*

Území, kraj, okres	Samo- volné potraty	Umělá přerušeni těhotenství				Mimodě- ložní těho- tenství	Ostatní potraty	Potraty celkem
		miniinter- rupce	jiná legální	celkem	z toho ze zdr. důvodů			
<i>Territory, region, district</i>	<i>Sponta- neous abortions</i>	<i>Legally induced abortions</i>				<i>Ectopic preg- nancies</i>	<i>Other abor- tions</i>	<i>Abor- tions total</i>
		<i>menstrual regulations</i>	<i>other</i>	<i>total</i>	<i>o.w. medic. indicated</i>			
Praha 1	40	61	17	78	9	1	-	119
Praha 2	30	80	32	112	20	1	-	143
Praha 3	55	137	41	178	22	2	-	235
Praha 4	258	537	169	706	77	29	-	993
Praha 5	191	342	113	455	73	12	-	658
Praha 6	135	239	68	307	38	6	-	448
Praha 7	33	94	29	123	19	1	-	157
Praha 8	105	222	83	305	35	1	-	411
Praha 9	129	359	113	472	69	3	-	604
Praha 10	114	295	91	386	47	10	-	510
Praha 11	9	41	14	55	5	-	-	64
Praha 12	2	9	4	13	2	-	-	15
Praha 13	19	12	2	14	-	-	-	33
Praha 14	6	3	1	4	1	-	-	10
Praha 15	1	5	2	7	1	-	-	8
<b>Hl. m. Praha</b>	<b>1 127</b>	<b>2 436</b>	<b>779</b>	<b>3 215</b>	<b>418</b>	<b>66</b>	<b>-</b>	<b>4 408</b>
Benešov	130	169	53	222	45	23	-	375
Beroun	124	148	60	208	37	10	-	342
Kladno	226	382	102	484	73	30	-	740
Kolín	146	118	78	196	31	9	-	351
Kutná Hora	88	121	29	150	34	13	-	251
Mělník	137	275	66	341	65	19	-	497
Mladá Boleslav	185	169	72	241	32	19	-	445
Nymburk	71	158	72	230	54	3	-	304
Praha-východ	126	236	91	327	79	9	-	462
Praha-západ	130	163	55	218	39	10	-	358
Příbram	179	155	59	214	52	16	-	409
Rakovník	50	85	29	114	20	8	-	172
<b>Středočeský</b>	<b>1 592</b>	<b>2 179</b>	<b>766</b>	<b>2 945</b>	<b>561</b>	<b>169</b>	<b>-</b>	<b>4 706</b>

**3. Potraty podle druhu, kraje a okresu bydliště ženy, absolutně**  
*Abortions by category, region and district of residence of the woman, absolute*

Území, kraj, okres	Samo- volné potraty	Umělá přerušeni těhotenství				Mimodě- ložní těho- tenství	Ostatní potraty	Potraty celkem
		miniinter- rupce	jiná legální	celkem	z toho ze zdr. důvodů			
<i>Territory, region, district</i>	<i>Sponta- neous abortions</i>	<i>Legally induced abortions</i>				<i>Ectopic preg- nancies</i>	<i>Other abor- tions</i>	<i>Abor- tions total</i>
		<i>menstrual regulations</i>	<i>other</i>	<i>total</i>	<i>o.w. medic. indicated</i>			
České Budějovice	273	351	101	452	93	35	-	760
Český Krumlov	69	153	42	195	36	6	-	270
Jindřichův Hradec	118	130	37	167	42	10	-	295
Písek	90	143	35	178	54	-	-	268
Prachatice	53	92	17	109	25	11	-	173
Strakonice	60	110	18	128	19	3	-	191
Tábor	153	168	34	202	23	15	-	370
<b>Jihočeský</b>	<b>816</b>	<b>1 147</b>	<b>284</b>	<b>1 431</b>	<b>292</b>	<b>80</b>	-	<b>2 327</b>
Domažlice	114	108	38	146	28	14	-	274
Klatovy	148	189	28	217	51	13	-	378
Plzeň-město	374	402	121	523	133	51	-	948
Plzeň-jih	99	118	30	148	37	17	-	264
Plzeň-sever	117	134	45	179	50	12	-	308
Rokycany	78	79	23	102	22	13	-	193
Tachov	75	141	40	181	31	8	-	264
<b>Plzeňský</b>	<b>1 005</b>	<b>1 171</b>	<b>325</b>	<b>1 496</b>	<b>352</b>	<b>128</b>	-	<b>2 629</b>
Cheb	162	277	93	370	41	20	-	552
Karlovy Vary	177	245	81	326	42	23	-	526
Sokolov	165	235	84	319	29	22	-	506
<b>Karlovarský</b>	<b>504</b>	<b>757</b>	<b>258</b>	<b>1 015</b>	<b>112</b>	<b>65</b>	-	<b>1 584</b>
Děčín	266	287	158	445	70	40	-	751
Chomutov	216	373	118	491	53	26	-	733
Litoměřice	204	217	76	293	42	15	-	512
Louny	157	208	72	280	37	16	-	453
Most	199	314	68	382	50	13	-	594
Teplice	190	386	136	522	65	28	-	740
Ústí n. Labem	224	303	135	438	118	16	-	678
<b>Ústecký</b>	<b>1 456</b>	<b>2 088</b>	<b>763</b>	<b>2 851</b>	<b>435</b>	<b>154</b>	-	<b>4 461</b>



**3. Potraty podle druhu, kraje a okresu bydliště ženy, absolutně**  
*Abortions by category, region and district of residence of the woman, absolute*

Území, kraj, okres	Samo- volné potraty	Umělá přerušeni těhotenství				Mimodě- ložní těho- tenství	Ostatní potraty	Potraty celkem
		miniinter- rupce	jiná legální	celkem	z toho ze zdr. důvodů			
<i>Territory, region, district</i>	<i>Sponta- neous abortions</i>	<i>Legally induced abortions</i>				<i>Ectopic preg- nancies</i>	<i>Other abor- tions</i>	<i>Abor- tions total</i>
		<i>menstrual regulations</i>	<i>other</i>	<i>total</i>	<i>o.w. medic. indicated</i>			
Česká Lípa	199	204	140	344	47	26	-	569
Jablonec n. Nisou	152	194	74	268	60	18	-	438
Liberec	234	381	115	496	82	23	-	753
Semily	110	95	37	132	24	6	-	248
<b>Liberecký</b>	<b>695</b>	<b>874</b>	<b>366</b>	<b>1 240</b>	<b>213</b>	<b>73</b>	-	<b>2 008</b>
Hradec Králové	216	398	98	496	104	16	-	728
Jičín	108	163	35	198	10	14	-	320
Náchod	124	186	94	280	46	15	-	419
Rychnov n. Kněžnou	36	126	101	227	70	21	-	284
Trutnov	140	224	121	345	51	14	-	499
<b>Královéhradecký</b>	<b>624</b>	<b>1 097</b>	<b>449</b>	<b>1 546</b>	<b>281</b>	<b>80</b>	-	<b>2 250</b>
Chrudim	154	124	44	168	40	16	-	338
Pardubice	197	162	54	216	58	28	-	441
Svitavy	156	150	44	194	47	16	-	366
Ústí n. Orlicí	222	204	65	269	50	30	-	521
<b>Pardubický</b>	<b>729</b>	<b>640</b>	<b>207</b>	<b>847</b>	<b>195</b>	<b>90</b>	-	<b>1 666</b>
Havlíčkův Brod	143	160	28	188	37	6	-	337
Jihlava	217	144	61	205	39	13	-	435
Pelhřimov	105	142	40	182	29	16	-	303
Třebíč	143	154	34	188	42	12	-	343
Žďár n. Sázavou	170	153	33	186	42	15	-	371
<b>Vysočina</b>	<b>778</b>	<b>753</b>	<b>196</b>	<b>949</b>	<b>189</b>	<b>62</b>	-	<b>1 789</b>
Blansko	154	145	54	199	40	14	-	367
Brno-město	533	625	272	897	145	33	-	1 463
Brno-venkov	246	220	91	311	64	13	-	570
Břeclav	62	222	93	315	145	2	-	379
Hodonín	151	279	64	343	99	18	-	512
Vyškov	119	158	30	188	37	14	-	321
Znojmo	124	238	78	316	85	22	-	462
<b>Jihomoravský</b>	<b>1 389</b>	<b>1 887</b>	<b>682</b>	<b>2 569</b>	<b>615</b>	<b>116</b>	-	<b>4 074</b>

**3. Potraty podle druhu, kraje a okresu bydliště ženy, absolutně**  
*Abortions by category, region and district of residence of the woman, absolute*

Území, kraj, okres	Samo- volné potraty	Umělá přerušeni těhotenství				Mimodě- ložní těho- tenství	Ostatní potraty	Potraty celkem
		miniinter- rupce	jiná legální	celkem	z toho ze zdr. důvodů			
<i>Territory, region, district</i>	<i>Sponta- neous abortions</i>	<i>Legally induced abortions</i>				<i>Ectopic preg- nancies</i>	<i>Other abor- tions</i>	<i>Abor- tions total</i>
		<i>menstrual regulations</i>	<i>other</i>	<i>total</i>	<i>o.w. medic. indicated</i>			
Jeseník	77	68	11	79	17	5	-	161
Olomouc	284	382	85	467	102	26	-	777
Prostějov	176	159	48	207	46	11	-	394
Přerov	196	218	53	271	40	11	-	478
Šumperk	175	211	34	245	62	22	-	442
<b>Olomoucký</b>	<b>908</b>	<b>1 038</b>	<b>231</b>	<b>1 269</b>	<b>267</b>	<b>75</b>	-	<b>2 252</b>
Kroměříž	100	171	38	209	45	13	-	322
Uherské Hradiště	174	204	50	254	70	17	-	445
Vsetín	227	160	48	208	43	16	-	451
Zlín	303	279	66	345	75	29	-	677
<b>Zlínský</b>	<b>804</b>	<b>814</b>	<b>202</b>	<b>1 016</b>	<b>233</b>	<b>75</b>	-	<b>1 895</b>
Bruntál	137	210	39	249	31	14	-	400
Frýdek-Místek	359	308	65	373	77	36	-	768
Karviná	434	534	168	702	122	38	-	1 174
Nový Jičín	136	186	157	343	159	29	-	508
Opava	250	323	57	380	68	22	-	652
Ostrava-město	359	759	219	978	169	29	-	1 366
<b>Moravskoslezský</b>	<b>1 675</b>	<b>2 320</b>	<b>705</b>	<b>3 025</b>	<b>626</b>	<b>168</b>	-	<b>4 868</b>
<b>ČR</b>	<b>14 102</b>	<b>19 201</b>	<b>6 213</b>	<b>25 414</b>	<b>4 789</b>	<b>1 401</b>	-	<b>40 917</b>

#### 4.1 Potraty podle druhu, kraje a okresu bydliště ženy na 1 000 obyvatel

*Abortions by category, region and district of residence of the woman  
per 1 000 inhabitants*

Území, kraj, okres	Samo- volné potraty	Umělá přerušení těhotenství				Mimodě- ložní těho- tenství	Ostatní potraty	Potraty celkem
		miniinter- rupce	jiná legální	celkem	z toho ze zdr. důvodů			
<i>Territory, region, district</i>	<i>Sponta- neous abortions</i>	<i>Legally induced abortions</i>				<i>Ectopic preg- nancies</i>	<i>Other abor- tions</i>	<i>Abor- tions total</i>
		<i>menstrual regulations</i>	<i>other</i>	<i>total</i>	<i>o.w. medic. indicated</i>			
	<b>na 1 000 obyvatel</b> <i>per 1 000 inhabitants</i>							
<b>Hl. m. Praha</b>	<b>0,94</b>	<b>2,04</b>	<b>0,65</b>	<b>2,69</b>	<b>0,35</b>	<b>0,06</b>	-	<b>3,68</b>
Benešov	1,41	1,83	0,58	2,41	0,49	0,25	-	4,07
Beroun	1,55	1,85	0,75	2,59	0,46	0,12	-	4,27
Kladno	1,47	2,48	0,66	3,14	0,47	0,19	-	4,80
Kolín	1,59	1,28	0,85	2,13	0,34	0,10	-	3,81
Kutná Hora	1,18	1,62	0,39	2,01	0,46	0,17	-	3,37
Mělník	1,42	2,85	0,68	3,53	0,67	0,20	-	5,14
Mladá Boleslav	1,55	1,42	0,60	2,02	0,27	0,16	-	3,73
Nymburk	0,81	1,80	0,82	2,62	0,62	0,03	-	3,47
Praha-východ	1,02	1,91	0,74	2,64	0,64	0,07	-	3,73
Praha-západ	1,26	1,58	0,53	2,11	0,38	0,10	-	3,47
Příbram	1,62	1,40	0,53	1,94	0,47	0,14	-	3,70
Rakovník	0,94	1,60	0,55	2,15	0,38	0,15	-	3,24
<b>Středočeský</b>	<b>1,34</b>	<b>1,84</b>	<b>0,65</b>	<b>2,48</b>	<b>0,47</b>	<b>0,14</b>	-	<b>3,96</b>
České Budějovice	1,49	1,92	0,55	2,47	0,51	0,19	-	4,15
Český Krumlov	1,13	2,51	0,69	3,19	0,59	0,10	-	4,42
Jindřichův Hradec	1,27	1,40	0,40	1,80	0,45	0,11	-	3,18
Písek	1,28	2,03	0,50	2,53	0,77	-	-	3,81
Prachatice	1,03	1,79	0,33	2,12	0,49	0,21	-	3,37
Strakonice	0,85	1,56	0,26	1,82	0,27	0,04	-	2,71
Tábor	1,49	1,64	0,33	1,97	0,22	0,15	-	3,61
<b>Jihočeský</b>	<b>1,29</b>	<b>1,82</b>	<b>0,45</b>	<b>2,27</b>	<b>0,46</b>	<b>0,13</b>	-	<b>3,69</b>

#### 4.1 Potraty podle druhu, kraje a okresu bydliště ženy na 1 000 obyvatel

*Abortions by category, region and district of residence of the woman  
per 1 000 inhabitants*

Území, kraj, okres	Samo- volné potraty	Umělá přerušeni těhotenství				Mimodě- ložní těho- tenství	Ostatní potraty	Potraty celkem
		miniinter- rupce	jiná legální	celkem	z toho ze zdr. důvodů			
<i>Territory, region, district</i>	<i>Sponta- neous abortions</i>	<i>Legally induced abortions</i>				<i>Ectopic preg- nancies</i>	<i>Other abor- tions</i>	<i>Abor- tions total</i>
		<i>menstrual regulations</i>	<i>other</i>	<i>total</i>	<i>o.w. medic. indicated</i>			
	<b>na 1 000 obyvatel</b> <i>per 1 000 inhabitants</i>							
Domažlice	1,92	1,82	0,64	2,46	0,47	0,24	-	4,61
Klatovy	1,68	2,15	0,32	2,46	0,58	0,15	-	4,29
Plzeň-město	2,08	2,24	0,67	2,91	0,74	0,28	-	5,27
Plzeň-jih	1,68	2,00	0,51	2,50	0,63	0,29	-	4,47
Plzeň-sever	1,61	1,85	0,62	2,47	0,69	0,17	-	4,25
Rokycany	1,68	1,70	0,50	2,20	0,47	0,28	-	4,16
Tachov	1,44	2,71	0,77	3,48	0,60	0,15	-	5,07
<b>Plzeňský</b>	<b>1,80</b>	<b>2,10</b>	<b>0,58</b>	<b>2,68</b>	<b>0,63</b>	<b>0,23</b>	-	<b>4,72</b>
Cheb	1,72	2,94	0,99	3,93	0,43	0,21	-	5,86
Karlovy Vary	1,50	2,07	0,68	2,76	0,36	0,19	-	4,45
Sokolov	1,77	2,52	0,90	3,43	0,31	0,24	-	5,44
<b>Karlovarský</b>	<b>1,65</b>	<b>2,48</b>	<b>0,84</b>	<b>3,32</b>	<b>0,37</b>	<b>0,21</b>	-	<b>5,18</b>
Děčín	1,97	2,13	1,17	3,30	0,52	0,30	-	5,57
Chomutov	1,72	2,98	0,94	3,92	0,42	0,21	-	5,85
Litoměřice	1,79	1,90	0,67	2,57	0,37	0,13	-	4,49
Louny	1,82	2,41	0,83	3,25	0,43	0,19	-	5,25
Most	1,70	2,69	0,58	3,27	0,43	0,11	-	5,09
Teplice	1,48	3,00	1,06	4,06	0,51	0,22	-	5,76
Ústí n. Labem	1,87	2,53	1,13	3,66	0,99	0,13	-	5,67
<b>Ústecký</b>	<b>1,76</b>	<b>2,53</b>	<b>0,92</b>	<b>3,45</b>	<b>0,53</b>	<b>0,19</b>	-	<b>5,40</b>
Česká Lípa	1,94	1,98	1,36	3,35	0,46	0,25	-	5,53
Jablonec n. Nisou	1,71	2,18	0,83	3,01	0,67	0,20	-	4,92
Liberec	1,41	2,30	0,69	2,99	0,49	0,14	-	4,54
Semily	1,48	1,27	0,50	1,77	0,32	0,08	-	3,33
<b>Liberecký</b>	<b>1,61</b>	<b>2,02</b>	<b>0,85</b>	<b>2,87</b>	<b>0,49</b>	<b>0,17</b>	-	<b>4,65</b>

#### 4.1 Potraty podle druhu, kraje a okresu bydliště ženy na 1 000 obyvatel

*Abortions by category, region and district of residence of the woman  
per 1 000 inhabitants*

Území, kraj, okres	Samo- volné potraty	Umělá přerušeni těhotenství				Mimodě- ložní těho- tenství	Ostatní potraty	Potraty celkem
		miniinter- rupce	jiná legální	celkem	z toho ze zdr. důvodů			
<i>Territory, region, district</i>	<i>Sponta- neous abortions</i>	<i>Legally induced abortions</i>				<i>Ectopic preg- nancies</i>	<i>Other abor- tions</i>	<i>Abor- tions total</i>
		<i>menstrual regulations</i>	<i>other</i>	<i>total</i>	<i>o.w. medic. indicated</i>			
	<b>na 1 000 obyvatel</b> <i>per 1 000 inhabitants</i>							
Hradec Králové	1,34	2,48	0,61	3,09	0,65	0,10	-	4,53
Jičín	1,38	2,08	0,45	2,53	0,13	0,18	-	4,09
Náchod	1,10	1,66	0,84	2,49	0,41	0,13	-	3,73
Rychnov n. Kněžnou	0,46	1,60	1,28	2,88	0,89	0,27	-	3,60
Trutnov	1,16	1,86	1,01	2,87	0,42	0,12	-	4,15
<b>Královéhradecký</b>	<b>1,13</b>	<b>1,99</b>	<b>0,82</b>	<b>2,81</b>	<b>0,51</b>	<b>0,15</b>	-	<b>4,09</b>
Chrudim	1,49	1,20	0,42	1,62	0,39	0,15	-	3,26
Pardubice	1,21	1,00	0,33	1,33	0,36	0,17	-	2,71
Svitavy	1,49	1,43	0,42	1,86	0,45	0,15	-	3,50
Ústí n. Orlicí	1,61	1,48	0,47	1,94	0,36	0,22	-	3,77
<b>Pardubický</b>	<b>1,43</b>	<b>1,26</b>	<b>0,41</b>	<b>1,66</b>	<b>0,38</b>	<b>0,18</b>	-	<b>3,27</b>
Havlíčkův Brod	1,50	1,68	0,29	1,98	0,39	0,06	-	3,54
Jihlava	1,95	1,30	0,55	1,85	0,35	0,12	-	3,92
Pelhřimov	1,44	1,95	0,55	2,50	0,40	0,22	-	4,17
Třebíč	1,25	1,35	0,30	1,65	0,37	0,11	-	3,01
Žďár n. Sázavou	1,42	1,28	0,28	1,56	0,35	0,13	-	3,10
<b>Vysočina</b>	<b>1,52</b>	<b>1,47</b>	<b>0,38</b>	<b>1,85</b>	<b>0,37</b>	<b>0,12</b>	-	<b>3,49</b>
Blansko	1,46	1,38	0,51	1,89	0,38	0,13	-	3,48
Brno-město	1,45	1,70	0,74	2,45	0,40	0,09	-	3,99
Brno-venkov	1,27	1,14	0,47	1,61	0,33	0,07	-	2,95
Břeclav	0,55	1,96	0,82	2,79	1,28	0,02	-	3,35
Hodonín	0,96	1,77	0,41	2,18	0,63	0,11	-	3,26
Vyškov	1,36	1,81	0,34	2,15	0,42	0,16	-	3,68
Znojmo	1,10	2,11	0,69	2,80	0,75	0,20	-	4,10
<b>Jihomoravský</b>	<b>1,22</b>	<b>1,66</b>	<b>0,60</b>	<b>2,26</b>	<b>0,54</b>	<b>0,10</b>	-	<b>3,59</b>

#### 4.1 Potraty podle druhu, kraje a okresu bydliště ženy na 1 000 obyvatel

*Abortions by category, region and district of residence of the woman  
per 1 000 inhabitants*

Území, kraj, okres	Samo- volné potraty	Umělá přerušeni těhotenství				Mimodě- ložní těho- tenství	Ostatní potraty	Potraty celkem
		miniinter- rupce	jiná legální	celkem	z toho ze zdr. důvodů			
<i>Territory, region, district</i>	<i>Sponta- neous abortions</i>	<i>Legally induced abortions</i>				<i>Ectopic preg- nancies</i>	<i>Other abor- tions</i>	<i>Abor- tions total</i>
		<i>menstrual regulations</i>	<i>other</i>	<i>total</i>	<i>o.w. medic. indicated</i>			
	<b>na 1 000 obyvatel</b> <i>per 1 000 inhabitants</i>							
Jeseník	1,85	1,63	0,26	1,89	0,41	0,12	-	3,86
Olomouc	1,24	1,66	0,37	2,04	0,44	0,11	-	3,39
Prostějov	1,60	1,45	0,44	1,89	0,42	0,10	-	3,59
Přerov	1,45	1,62	0,39	2,01	0,30	0,08	-	3,54
Šumperk	1,40	1,69	0,27	1,97	0,50	0,18	-	3,55
<b>Olomoucký</b>	<b>1,42</b>	<b>1,62</b>	<b>0,36</b>	<b>1,98</b>	<b>0,42</b>	<b>0,12</b>	-	<b>3,52</b>
Kroměříž	0,93	1,59	0,35	1,94	0,42	0,12	-	2,99
Uherské Hradiště	1,21	1,42	0,35	1,76	0,49	0,12	-	3,09
Vsetín	1,56	1,10	0,33	1,43	0,30	0,11	-	3,10
Zlín	1,57	1,45	0,34	1,79	0,39	0,15	-	3,51
<b>Zlínský</b>	<b>1,36</b>	<b>1,38</b>	<b>0,34</b>	<b>1,72</b>	<b>0,39</b>	<b>0,13</b>	-	<b>3,21</b>
Bruntál	1,40	2,14	0,40	2,54	0,32	0,14	-	4,08
Frydek-Místek	1,71	1,47	0,31	1,78	0,37	0,17	-	3,66
Karviná	1,58	1,94	0,61	2,55	0,44	0,14	-	4,26
Nový Jičín	0,89	1,22	1,03	2,26	1,05	0,19	-	3,34
Opava	1,41	1,83	0,32	2,15	0,38	0,12	-	3,69
Ostrava-město	1,07	2,25	0,65	2,90	0,50	0,09	-	4,05
<b>Moravskoslezský</b>	<b>1,34</b>	<b>1,86</b>	<b>0,56</b>	<b>2,42</b>	<b>0,50</b>	<b>0,13</b>	-	<b>3,90</b>
<b>ČR</b>	<b>1,37</b>	<b>1,86</b>	<b>0,60</b>	<b>2,46</b>	<b>0,46</b>	<b>0,14</b>	-	<b>3,96</b>

#### 4.2 Potraty podle druhu, kraje a okresu bydliště ženy na 1 000 žen fertilního věku

*Abortions by category, region and district of residence of the woman  
per 1 000 women in fertile age*

Území, kraj, okres	Samo- volné potraty	Umělá přerušení těhotenství				Mimodě- ložní těho- tenství	Ostatní potraty	Potraty celkem
		miniinter- rupce	jiná legální	celkem	z toho ze zdr. důvodů			
<i>Territory, region, district</i>	<i>Sponta- neous abortions</i>	<i>Legally induced abortions</i>				<i>Ectopic preg- nancies</i>	<i>Other abor- tions</i>	<i>Abor- tions total</i>
		<i>menstrual regulations</i>	<i>other</i>	<i>total</i>	<i>o.w. medic. indicated</i>			
<b>na 1 000 žen fertilního věku</b> <i>per 1 000 women in fertile age</i>								
<b>Hl. m. Praha</b>	<b>3,83</b>	<b>8,27</b>	<b>2,65</b>	<b>10,92</b>	<b>1,42</b>	<b>0,22</b>	-	<b>14,97</b>
Benešov	5,93	7,70	2,42	10,12	2,05	1,05	-	17,09
Beroun	6,38	7,61	3,09	10,70	1,90	0,51	-	17,60
Kladno	6,05	10,22	2,73	12,95	1,95	0,80	-	19,81
Kolín	6,72	5,43	3,59	9,02	1,43	0,41	-	16,15
Kutná Hora	4,98	6,85	1,64	8,49	1,92	0,74	-	14,20
Mělník	5,82	11,68	2,80	14,48	2,76	0,81	-	21,11
Mladá Boleslav	6,34	5,79	2,47	8,25	1,10	0,65	-	15,24
Nymburk	3,31	7,37	3,36	10,72	2,52	0,14	-	14,17
Praha-východ	4,10	7,67	2,96	10,63	2,57	0,29	-	15,02
Praha-západ	5,01	6,28	2,12	8,40	1,50	0,39	-	13,79
Příbram	6,67	5,78	2,20	7,98	1,94	0,60	-	15,25
Rakovník	3,96	6,73	2,30	9,03	1,58	0,63	-	13,63
<b>Středočeský</b>	<b>5,52</b>	<b>7,55</b>	<b>2,66</b>	<b>10,21</b>	<b>1,94</b>	<b>0,59</b>	-	<b>16,31</b>
České Budějovice	5,99	7,70	2,22	9,91	2,04	0,77	-	16,67
Český Krumlov	4,50	9,97	2,74	12,71	2,35	0,39	-	17,59
Jindřichův Hradec	5,30	5,83	1,66	7,49	1,88	0,45	-	13,24
Písek	5,41	8,60	2,10	10,70	3,25	-	-	16,11
Prachatice	4,15	7,21	1,33	8,54	1,96	0,86	-	13,56
Strakonice	3,56	6,52	1,07	7,59	1,13	0,18	-	11,32
Tábor	6,25	6,86	1,39	8,25	0,94	0,61	-	15,12
<b>Jihočeský</b>	<b>5,30</b>	<b>7,45</b>	<b>1,84</b>	<b>9,29</b>	<b>1,90</b>	<b>0,52</b>	-	<b>15,11</b>

#### 4.2 Potraty podle druhu, kraje a okresu bydliště ženy na 1 000 žen fertilního věku

*Abortions by category, region and district of residence of the woman  
per 1 000 women in fertile age*

Území, kraj, okres	Samo- volné potraty	Umělá přerušení těhotenství				Mimodě- ložní těho- tenství	Ostatní potraty	Potraty celkem
		miniinter- rupce	jiná legální	celkem	z toho ze zdr. důvodů			
<i>Territory, region, district</i>	<i>Sponta- neous abortions</i>	<i>Legally induced abortions</i>				<i>Ectopic preg- nancies</i>	<i>Other abor- tions</i>	<i>Abor- tions total</i>
		<i>menstrual regulations</i>	<i>other</i>	<i>total</i>	<i>o.w. medic. indicated</i>			
<b>na 1 000 žen fertilního věku</b> <i>per 1 000 women in fertile age</i>								
Domažlice	7,92	7,51	2,64	10,15	1,95	0,97	-	19,04
Klatovy	7,08	9,04	1,34	10,37	2,44	0,62	-	18,07
Plzeň-město	8,67	9,32	2,81	12,13	3,08	1,18	-	21,98
Plzeň-jih	7,20	8,59	2,18	10,77	2,69	1,24	-	19,21
Plzeň-sever	6,61	7,58	2,54	10,12	2,83	0,68	-	17,41
Rokycany	7,10	7,19	2,09	9,28	2,00	1,18	-	17,56
Tachov	5,65	10,62	3,01	13,63	2,34	0,60	-	19,89
<b>Plzeňský</b>	<b>7,49</b>	<b>8,73</b>	<b>2,42</b>	<b>11,15</b>	<b>2,62</b>	<b>0,95</b>	-	<b>19,60</b>
Cheb	6,83	11,67	3,92	15,59	1,73	0,84	-	23,26
Karlovy Vary	6,11	8,46	2,80	11,26	1,45	0,79	-	18,16
Sokolov	7,05	10,04	3,59	13,62	1,24	0,94	-	21,61
<b>Karlovarský</b>	<b>6,62</b>	<b>9,95</b>	<b>3,39</b>	<b>13,34</b>	<b>1,47</b>	<b>0,85</b>	-	<b>20,81</b>
Děčín	8,28	8,94	4,92	13,86	2,18	1,25	-	23,39
Chomutov	6,80	11,74	3,71	15,46	1,67	0,82	-	23,08
Litoměřice	7,59	8,07	2,83	10,90	1,56	0,56	-	19,04
Louny	7,50	9,93	3,44	13,37	1,77	0,76	-	21,63
Most	6,83	10,77	2,33	13,10	1,72	0,45	-	20,37
Teplice	6,05	12,28	4,33	16,61	2,07	0,89	-	23,55
Ústí n. Labem	7,66	10,36	4,62	14,98	4,04	0,55	-	23,19
<b>Ústecký</b>	<b>7,22</b>	<b>10,36</b>	<b>3,79</b>	<b>14,15</b>	<b>2,16</b>	<b>0,76</b>	-	<b>22,14</b>
Česká Lípa	7,61	7,80	5,35	13,15	1,80	0,99	-	21,76
Jablonec n. Nisou	6,98	8,90	3,40	12,30	2,75	0,83	-	20,10
Liberec	5,81	9,46	2,86	12,32	2,04	0,57	-	18,70
Semily	6,24	5,39	2,10	7,49	1,36	0,34	-	14,07
<b>Liberecký</b>	<b>6,57</b>	<b>8,26</b>	<b>3,46</b>	<b>11,72</b>	<b>2,01</b>	<b>0,69</b>	-	<b>18,97</b>



#### 4.2 Potraty podle druhu, kraje a okresu bydliště ženy na 1 000 žen fertilního věku

*Abortions by category, region and district of residence of the woman  
per 1 000 women in fertile age*

Území, kraj, okres	Samo- volné potraty	Umělá přerušení těhotenství				Mimodě- ložní těho- tenství	Ostatní potraty	Potraty celkem
		miniinter- rupce	jiná legální	celkem	z toho ze zdr. důvodů			
<i>Territory, region, district</i>	<i>Sponta- neous abortions</i>	<i>Legally induced abortions</i>				<i>Ectopic preg- nancies</i>	<i>Other abor- tions</i>	<i>Abor- tions total</i>
		<i>menstrual regulations</i>	<i>other</i>	<i>total</i>	<i>o.w. medic. indicated</i>			
	<b>na 1 000 žen fertilního věku</b> <i>per 1 000 women in fertile age</i>							
Hradec Králové	5,65	10,42	2,56	12,98	2,72	0,42	-	19,05
Jičín	5,86	8,85	1,90	10,75	0,54	0,76	-	17,38
Náchod	4,65	6,98	3,53	10,51	1,73	0,56	-	15,73
Rychnov n. Kněžnou	1,90	6,65	5,33	11,98	3,69	1,11	-	14,99
Trutnov	4,90	7,84	4,23	12,07	1,78	0,49	-	17,46
<b>Královéhradecký</b>	<b>4,77</b>	<b>8,39</b>	<b>3,43</b>	<b>11,82</b>	<b>2,15</b>	<b>0,61</b>	-	<b>17,20</b>
Chrudim	6,22	5,01	1,78	6,79	1,62	0,65	-	13,66
Pardubice	5,03	4,14	1,38	5,52	1,48	0,72	-	11,26
Svitavy	6,19	5,96	1,75	7,70	1,87	0,64	-	14,53
Ústí n. Orlicí	6,62	6,08	1,94	8,02	1,49	0,89	-	15,53
<b>Pardubický</b>	<b>5,94</b>	<b>5,22</b>	<b>1,69</b>	<b>6,91</b>	<b>1,59</b>	<b>0,73</b>	-	<b>13,58</b>
Havlíčkův Brod	6,26	7,01	1,23	8,23	1,62	0,26	-	14,76
Jihlava	8,04	5,34	2,26	7,60	1,45	0,48	-	16,12
Pelhřimov	6,15	8,32	2,34	10,67	1,70	0,94	-	17,76
Třebíč	5,05	5,44	1,20	6,64	1,48	0,42	-	12,12
Žďár n. Sázavou	5,81	5,23	1,13	6,36	1,44	0,51	-	12,69
<b>Vysočina</b>	<b>6,25</b>	<b>6,05</b>	<b>1,58</b>	<b>7,63</b>	<b>1,52</b>	<b>0,50</b>	-	<b>14,38</b>
Blansko	6,06	5,70	2,12	7,83	1,57	0,55	-	14,44
Brno-město	6,00	7,03	3,06	10,10	1,63	0,37	-	16,47
Brno-venkov	5,26	4,70	1,95	6,65	1,37	0,28	-	12,19
Břeclav	2,20	7,87	3,30	11,17	5,14	0,07	-	13,44
Hodonín	3,89	7,19	1,65	8,84	2,55	0,46	-	13,20
Vyškov	5,58	7,41	1,41	8,82	1,74	0,66	-	15,06
Znojmo	4,47	8,58	2,81	11,39	3,06	0,79	-	16,65
<b>Jihomoravský</b>	<b>5,01</b>	<b>6,81</b>	<b>2,46</b>	<b>9,27</b>	<b>2,22</b>	<b>0,42</b>	-	<b>14,70</b>

#### 4.2 Potraty podle druhu, kraje a okresu bydliště ženy na 1 000 žen fertilního věku

*Abortions by category, region and district of residence of the woman  
per 1 000 women in fertile age*

Území, kraj, okres	Samo- volné potraty	Umělá přerušení těhotenství				Mimodě- ložní těho- tenství	Ostatní potraty	Potraty celkem
		miniinter- rupce	jiná legální	celkem	z toho ze zdr. důvodů			
<i>Territory, region, district</i>	<i>Sponta- neous abortions</i>	<i>Legally induced abortions</i>				<i>Ectopic preg- nancies</i>	<i>Other abor- tions</i>	<i>Abor- tions total</i>
		<i>menstrual regulations</i>	<i>other</i>	<i>total</i>	<i>o.w. medic. indicated</i>			
	<b>na 1 000 žen fertilního věku</b> <i>per 1 000 women in fertile age</i>							
Jeseník	7,73	6,83	1,10	7,93	1,71	0,50	-	16,17
Olomouc	4,97	6,69	1,49	8,18	1,79	0,46	-	13,61
Prostějov	6,57	5,93	1,79	7,72	1,72	0,41	-	14,70
Přerov	5,93	6,60	1,60	8,20	1,21	0,33	-	14,47
Šumperk	5,81	7,01	1,13	8,14	2,06	0,73	-	14,68
<b>Olomoucký</b>	<b>5,78</b>	<b>6,61</b>	<b>1,47</b>	<b>8,08</b>	<b>1,70</b>	<b>0,48</b>	-	<b>14,34</b>
Kroměříž	3,79	6,48	1,44	7,93	1,71	0,49	-	12,21
Uherské Hradiště	4,93	5,78	1,42	7,20	1,98	0,48	-	12,61
Vsetín	6,30	4,44	1,33	5,77	1,19	0,44	-	12,51
Zlín	6,44	5,93	1,40	7,33	1,59	0,62	-	14,38
<b>Zlínský</b>	<b>5,55</b>	<b>5,62</b>	<b>1,40</b>	<b>7,02</b>	<b>1,61</b>	<b>0,52</b>	-	<b>13,09</b>
Bruntál	5,72	8,77	1,63	10,40	1,30	0,58	-	16,71
Frydek-Místek	6,94	5,96	1,26	7,21	1,49	0,70	-	14,85
Karviná	6,40	7,88	2,48	10,36	1,80	0,56	-	17,32
Nový Jičín	3,60	4,92	4,15	9,07	4,21	0,77	-	13,44
Opava	5,71	7,38	1,30	8,69	1,55	0,50	-	14,90
Ostrava-město	4,30	9,09	2,62	11,71	2,02	0,35	-	16,35
<b>Moravskoslezský</b>	<b>5,43</b>	<b>7,52</b>	<b>2,29</b>	<b>9,81</b>	<b>2,03</b>	<b>0,54</b>	-	<b>15,78</b>
<b>ČR</b>	<b>5,60</b>	<b>7,62</b>	<b>2,47</b>	<b>10,09</b>	<b>1,90</b>	<b>0,56</b>	-	<b>16,24</b>

### 4.3 Potraty podle druhu, kraje a okresu bydliště ženy na 100 narozených

*Abortions by category, region and district of residence of the woman  
per 100 births*

Území, kraj, okres	Samo- volné potraty	Umělá přerušení těhotenství				Mimodě- ložní těho- tenství	Ostatní potraty	Potraty celkem
		miniinter- rupce	jiná legální	celkem	z toho ze zdr. důvodů			
<i>Territory, region, district</i>	<i>Sponta- neous abortions</i>	<i>Legally induced abortions</i>				<i>Ectopic preg- nancies</i>	<i>Other abor- tions</i>	<i>Abor- tions total</i>
		<i>menstrual regulations</i>	<i>other</i>	<i>total</i>	<i>o.w. medic. indicated</i>			
	<b>na 100 narozených per 100 births</b>							
<b>Hl. m. Praha</b>	<b>8,52</b>	<b>18,42</b>	<b>5,89</b>	<b>24,30</b>	<b>3,16</b>	<b>0,50</b>	-	<b>33,32</b>
Benešov	12,75	16,57	5,20	21,76	4,41	2,25	-	36,76
Beroun	12,63	15,07	6,11	21,18	3,77	1,02	-	34,83
Kladno	11,76	19,89	5,31	25,20	3,80	1,56	-	38,52
Kolín	13,98	11,30	7,47	18,77	2,97	0,86	-	33,62
Kutná Hora	11,08	15,24	3,65	18,89	4,28	1,64	-	31,61
Mělník	11,95	24,00	5,76	29,76	5,67	1,66	-	43,37
Mladá Boleslav	13,43	12,26	5,22	17,49	2,32	1,38	-	32,29
Nymburk	6,24	13,88	6,33	20,21	4,75	0,26	-	26,71
Praha-východ	7,35	13,77	5,31	19,08	4,61	0,53	-	26,95
Praha-západ	8,91	11,17	3,77	14,94	2,67	0,69	-	24,54
Příbram	15,57	13,48	5,13	18,61	4,52	1,39	-	35,57
Rakovník	8,82	14,99	5,11	20,11	3,53	1,41	-	30,34
<b>Středočeský</b>	<b>11,12</b>	<b>15,22</b>	<b>5,35</b>	<b>20,58</b>	<b>3,92</b>	<b>1,18</b>	-	<b>32,88</b>
České Budějovice	13,23	17,01	4,89	21,90	4,51	1,70	-	36,82
Český Krumlov	9,01	19,97	5,48	25,46	4,70	0,78	-	35,25
Jindřichův Hradec	11,80	13,00	3,70	16,70	4,20	1,00	-	29,50
Písek	12,99	20,63	5,05	25,69	7,79	-	-	38,67
Prachatice	9,65	16,76	3,10	19,85	4,55	2,00	-	31,51
Strakonice	7,68	14,08	2,30	16,39	2,43	0,38	-	24,46
Tábor	14,08	15,46	3,13	18,58	2,12	1,38	-	34,04
<b>Jihočeský</b>	<b>11,76</b>	<b>16,53</b>	<b>4,09</b>	<b>20,62</b>	<b>4,21</b>	<b>1,15</b>	-	<b>33,53</b>

### 4.3 Potraty podle druhu, kraje a okresu bydliště ženy na 100 narozených

*Abortions by category, region and district of residence of the woman  
per 100 births*

Území, kraj, okres	Samo- volné potraty	Umělá přerušení těhotenství				Mimodě- ložní těho- tenství	Ostatní potraty	Potraty celkem
		miniinter- rupce	jiná legální	celkem	z toho ze zdr. důvodů			
<i>Territory, region, district</i>	<i>Sponta- neous abortions</i>	<i>Legally induced abortions</i>				<i>Ectopic preg- nancies</i>	<i>Other abor- tions</i>	<i>Abor- tions total</i>
		<i>menstrual regulations</i>	<i>other</i>	<i>total</i>	<i>o.w. medic. indicated</i>			
	<b>na 100 narozených per 100 births</b>							
Domažlice	16,40	15,54	5,47	21,01	4,03	2,01	-	39,42
Klatovy	16,16	20,63	3,06	23,69	5,57	1,42	-	41,27
Plzeň-město	19,11	20,54	6,18	26,72	6,80	2,61	-	48,44
Plzeň-jih	15,81	18,85	4,79	23,64	5,91	2,72	-	42,17
Plzeň-sever	13,93	15,95	5,36	21,31	5,95	1,43	-	36,67
Rokycany	16,49	16,70	4,86	21,56	4,65	2,75	-	40,80
Tachov	12,40	23,31	6,61	29,92	5,12	1,32	-	43,64
<b>Plzeňský</b>	<b>16,44</b>	<b>19,16</b>	<b>5,32</b>	<b>24,48</b>	<b>5,76</b>	<b>2,09</b>	-	<b>43,01</b>
Cheb	14,73	25,18	8,45	33,64	3,73	1,82	-	50,18
Karlovy Vary	13,58	18,80	6,22	25,02	3,22	1,77	-	40,37
Sokolov	15,68	22,34	7,98	30,32	2,76	2,09	-	48,10
<b>Karlovarský</b>	<b>14,59</b>	<b>21,91</b>	<b>7,47</b>	<b>29,38</b>	<b>3,24</b>	<b>1,88</b>	-	<b>45,85</b>
Děčín	16,30	17,59	9,68	27,27	4,29	2,45	-	46,02
Chomutov	15,32	26,45	8,37	34,82	3,76	1,84	-	51,99
Litoměřice	14,71	15,65	5,48	21,12	3,03	1,08	-	36,91
Louny	15,68	20,78	7,19	27,97	3,70	1,60	-	45,25
Most	14,86	23,45	5,08	28,53	3,73	0,97	-	44,36
Teplice	12,44	25,28	8,91	34,18	4,26	1,83	-	48,46
Ústí n. Labem	15,37	20,80	9,27	30,06	8,10	1,10	-	46,53
<b>Ústecký</b>	<b>14,93</b>	<b>21,41</b>	<b>7,82</b>	<b>29,23</b>	<b>4,46</b>	<b>1,58</b>	-	<b>45,74</b>
Česká Lípa	15,37	15,75	10,81	26,56	3,63	2,01	-	43,94
Jablonec n. Nisou	15,20	19,40	7,40	26,80	6,00	1,80	-	43,80
Liberec	11,82	19,25	5,81	25,06	4,14	1,16	-	38,05
Semily	14,08	12,16	4,74	16,90	3,07	0,77	-	31,75
<b>Liberecký</b>	<b>13,75</b>	<b>17,29</b>	<b>7,24</b>	<b>24,53</b>	<b>4,21</b>	<b>1,44</b>	-	<b>39,72</b>

### 4.3 Potraty podle druhu, kraje a okresu bydliště ženy na 100 narozených

*Abortions by category, region and district of residence of the woman  
per 100 births*

Území, kraj, okres	Samo- volné potraty	Umělá přerušení těhotenství				Mimodě- ložní těho- tenství	Ostatní potraty	Potraty celkem
		miniinter- rupce	jiná legální	celkem	z toho ze zdr. důvodů			
<i>Territory, region, district</i>	<i>Sponta- neous abortions</i>	<i>Legally induced abortions</i>				<i>Ectopic preg- nancies</i>	<i>Other abor- tions</i>	<i>Abor- tions total</i>
		<i>menstrual regulations</i>	<i>other</i>	<i>total</i>	<i>o.w. medic. indicated</i>			
	<b>na 100 narozených per 100 births</b>							
Hradec Králové	12,31	22,69	5,59	28,28	5,93	0,91	-	41,51
Jičín	12,07	18,21	3,91	22,12	1,12	1,56	-	35,75
Náchod	10,10	15,15	7,65	22,80	3,75	1,22	-	34,12
Rychnov n. Kněžnou	4,04	14,13	11,32	25,45	7,85	2,35	-	31,84
Trutnov	10,23	16,36	8,84	25,20	3,73	1,02	-	36,45
<b>Královéhradecký</b>	<b>10,17</b>	<b>17,87</b>	<b>7,32</b>	<b>25,19</b>	<b>4,58</b>	<b>1,30</b>	-	<b>36,66</b>
Chrudim	13,63	10,97	3,89	14,87	3,54	1,42	-	29,91
Pardubice	10,71	8,81	2,94	11,75	3,15	1,52	-	23,98
Svitavy	13,04	12,54	3,68	16,22	3,93	1,34	-	30,60
Ústí n. Orlicí	14,25	13,09	4,17	17,27	3,21	1,93	-	33,44
<b>Pardubický</b>	<b>12,74</b>	<b>11,18</b>	<b>3,62</b>	<b>14,80</b>	<b>3,41</b>	<b>1,57</b>	-	<b>29,11</b>
Havlíčkův Brod	13,82	15,46	2,71	18,16	3,57	0,58	-	32,56
Jihlava	18,07	11,99	5,08	17,07	3,25	1,08	-	36,22
Pelhřimov	15,44	20,88	5,88	26,76	4,26	2,35	-	44,56
Třebíč	12,12	13,05	2,88	15,93	3,56	1,02	-	29,07
Žďár n. Sázavou	13,13	11,81	2,55	14,36	3,24	1,16	-	28,65
<b>Vysočina</b>	<b>14,43</b>	<b>13,97</b>	<b>3,64</b>	<b>17,60</b>	<b>3,51</b>	<b>1,15</b>	-	<b>33,18</b>
Blansko	13,64	12,84	4,78	17,63	3,54	1,24	-	32,51
Brno-město	12,64	14,82	6,45	21,27	3,44	0,78	-	34,69
Brno-venkov	11,15	9,97	4,12	14,09	2,90	0,59	-	25,83
Břeclav	5,75	20,59	8,63	29,22	13,45	0,19	-	35,16
Hodonín	9,69	17,91	4,11	22,02	6,35	1,16	-	32,86
Vyškov	12,91	17,14	3,25	20,39	4,01	1,52	-	34,82
Znojmo	9,61	18,45	6,05	24,50	6,59	1,71	-	35,81
<b>Jihomoravský</b>	<b>11,20</b>	<b>15,22</b>	<b>5,50</b>	<b>20,72</b>	<b>4,96</b>	<b>0,94</b>	-	<b>32,85</b>

### 4.3 Potraty podle druhu, kraje a okresu bydliště ženy na 100 narozených

*Abortions by category, region and district of residence of the woman  
per 100 births*

Území, kraj, okres	Samo- volné potraty	Umělá přerušení těhotenství				Mimodě- ložní těho- tenství	Ostatní potraty	Potraty celkem
		miniinter- rupce	jiná legální	celkem	z toho ze zdr. důvodů			
<i>Territory, region, district</i>	<i>Sponta- neous abortions</i>	<i>Legally induced abortions</i>				<i>Ectopic preg- nancies</i>	<i>Other abor- tions</i>	<i>Abor- tions total</i>
		<i>menstrual regulations</i>	<i>other</i>	<i>total</i>	<i>o.w. medic. indicated</i>			
	<b>na 100 narozených per 100 births</b>							
Jeseník	18,42	16,27	2,63	18,90	4,07	1,20	-	38,52
Olomouc	11,07	14,89	3,31	18,20	3,98	1,01	-	30,28
Prostějov	14,50	13,10	3,95	17,05	3,79	0,91	-	32,45
Přerov	14,00	15,57	3,79	19,36	2,86	0,79	-	34,14
Šumperk	12,94	15,61	2,51	18,12	4,59	1,63	-	32,69
<b>Olomoucký</b>	<b>13,06</b>	<b>14,94</b>	<b>3,32</b>	<b>18,26</b>	<b>3,84</b>	<b>1,08</b>	-	<b>32,40</b>
Kroměříž	8,89	15,20	3,38	18,58	4,00	1,16	-	28,62
Uherské Hradiště	12,18	14,29	3,50	17,79	4,90	1,19	-	31,16
Vsetín	14,57	10,27	3,08	13,35	2,76	1,03	-	28,95
Zlín	15,42	14,20	3,36	17,56	3,82	1,48	-	34,45
<b>Zlínský</b>	<b>13,23</b>	<b>13,40</b>	<b>3,32</b>	<b>16,72</b>	<b>3,83</b>	<b>1,23</b>	-	<b>31,19</b>
Bruntál	12,84	19,68	3,66	23,34	2,91	1,31	-	37,49
Frydek-Místek	15,98	13,71	2,89	16,60	3,43	1,60	-	34,18
Karviná	15,81	19,45	6,12	25,57	4,44	1,38	-	42,77
Nový Jičín	7,90	10,81	9,12	19,93	9,24	1,69	-	29,52
Opava	12,79	16,52	2,92	19,44	3,48	1,13	-	33,35
Ostrava-město	9,76	20,64	5,96	26,60	4,60	0,79	-	37,15
<b>Moravskoslezský</b>	<b>12,49</b>	<b>17,30</b>	<b>5,26</b>	<b>22,55</b>	<b>4,67</b>	<b>1,25</b>	-	<b>36,30</b>
<b>ČR</b>	<b>12,27</b>	<b>16,70</b>	<b>5,41</b>	<b>22,11</b>	<b>4,17</b>	<b>1,22</b>	-	<b>35,60</b>

**5. Ukazatele potratovosti podle kraje bydliště ženy***Indicators of abortion rate by region of residence of the woman*

Území, kraj	Ze 100 potratů		Ze 100 ukonč. těhotenství		Ze 100 UPT	
	samovolné	UPT	UPT	potraty celkem	miniinter-rupce	zdravotní důvody
<i>Territory, region</i>	<i>Of 100 abortions</i>		<i>Of 100 terminated pregnancies</i>		<i>Of 100 LIA</i>	
	<i>spontaneous</i>	<i>LIA</i>	<i>LIA</i>	<i>abortions total</i>	<i>menstrual regulations</i>	<i>medically indicated</i>
Hl. m. Praha	25,57	72,94	18,23	24,99	75,77	13,00
Středočeský	33,83	62,58	15,48	24,74	73,99	19,05
Jihočeský	35,07	61,50	15,44	25,11	80,15	20,41
Plzeňský	38,23	56,90	17,11	30,08	78,28	23,53
Karlovarský	31,82	64,08	20,14	31,43	74,58	11,03
Ústecký	32,64	63,91	20,06	31,38	73,24	15,26
Liberecký	34,61	61,75	17,56	28,43	70,48	17,18
Královéhradecký	27,73	68,71	18,43	26,82	70,96	18,18
Pardubický	43,76	50,84	11,46	22,55	75,56	23,02
Vysočina	43,49	53,05	13,22	24,92	79,35	19,92
Jihomoravský	34,09	63,06	15,59	24,73	73,45	23,94
Olomoucký	40,32	56,35	13,79	24,47	81,80	21,04
Zlínský	42,43	53,61	12,75	23,77	80,12	22,93
Moravskoslezský	34,41	62,14	16,55	26,63	76,69	20,69
<b>ČR</b>	<b>34,46</b>	<b>62,11</b>	<b>16,31</b>	<b>26,25</b>	<b>75,55</b>	<b>18,84</b>

## 6. Potraty podle druhu, kraje bydliště a věku ženy na 1 000 žen příslušného věku

*Abortions by category, region of residence and age of the woman  
per 1 000 women of corresponding age*

Území, kraj	Věk ženy	Samo- volné potraty	Umělá přerušeni těhotenství				Mimodě- ložní těho- tenství	Ostatní potraty	Potraty celkem
			miniinter- rupce	jiná legální	cel- kem	z toho ze zdr. důvodů			
<i>Territory, region</i>	<i>Age of the woman</i>	<i>Sponta- neous abortions</i>	<i>Legally induced abortions</i>				<i>Ectopic preg- nancies</i>	<i>Other abor- tions</i>	<i>Abor- tions total</i>
			<i>menstrual regulations</i>	<i>other</i>	<i>total</i>	<i>o.w. medic. indicated</i>			
Hl. m. Praha	-14	-	0,09	0,04	0,13	0,04	-	-	0,13
	15-19	0,59	5,78	2,54	8,33	0,40	0,03	-	8,96
	20-24	2,14	11,71	4,55	16,26	0,86	0,16	-	18,56
	25-29	5,67	9,96	3,29	13,24	1,11	0,43	-	19,34
	30-34	7,25	11,45	3,07	14,52	1,76	0,35	-	22,13
	35-39	5,23	10,92	2,98	13,89	1,99	0,29	-	19,41
	40-44	2,54	4,70	1,33	6,03	2,74	0,12	-	8,70
	45-49	0,19	0,44	0,30	0,74	0,55	-	-	0,94
	50+	-	0,02	-	0,02	0,02	-	-	0,02
	<b>celkem</b>	<b>3,83</b>	<b>8,27</b>	<b>2,65</b>	<b>10,92</b>	<b>1,42</b>	<b>0,22</b>	-	<b>14,97</b>
Středočeský kraj	-14	0,03	-	0,10	0,10	0,03	-	-	0,14
	15-19	1,31	5,51	1,70	7,22	0,26	0,09	-	8,61
	20-24	5,95	9,54	4,26	13,80	1,13	0,54	-	20,29
	25-29	10,46	9,79	4,08	13,87	1,75	1,16	-	25,49
	30-34	10,08	10,19	3,38	13,57	2,05	1,04	-	24,69
	35-39	5,16	9,91	2,97	12,88	2,16	0,67	-	18,71
	40-44	1,91	5,15	1,16	6,31	5,51	0,21	-	8,42
	45-49	0,14	0,40	0,11	0,51	0,40	-	-	0,65
	50+	0,05	-	-	-	-	-	-	0,05
	<b>celkem</b>	<b>5,52</b>	<b>7,55</b>	<b>2,66</b>	<b>10,21</b>	<b>1,94</b>	<b>0,59</b>	-	<b>16,31</b>
Jihočeský kraj	-14	-	0,06	0,06	0,13	0,13	-	-	0,13
	15-19	1,57	5,31	1,72	7,03	0,56	0,05	-	8,64
	20-24	4,05	9,26	2,51	11,77	0,77	0,53	-	16,35
	25-29	11,25	9,76	2,62	12,37	2,16	1,12	-	24,75
	30-34	9,79	11,66	2,47	14,13	1,94	0,90	-	24,81
	35-39	5,05	9,03	1,99	11,02	2,27	0,65	-	16,72
	40-44	2,54	4,74	1,20	5,94	4,93	0,14	-	8,62
	45-49	0,25	0,35	-	0,35	0,35	-	-	0,60
	50+	0,04	0,04	-	0,04	-	-	-	0,09
	<b>celkem</b>	<b>5,30</b>	<b>7,45</b>	<b>1,84</b>	<b>9,29</b>	<b>1,90</b>	<b>0,52</b>	-	<b>15,11</b>



## 6. Potraty podle druhu, kraje bydliště a věku ženy na 1 000 žen příslušného věku

*Abortions by category, region of residence and age of the woman  
per 1 000 women of corresponding age*

Území, kraj	Věk ženy	Samo- volné potraty	Umělá přerušení těhotenství				Mimodě- ložní těho- tenství	Ostatní potraty	Potraty celkem
			miniinter- rupce	jiná legální	cel- kem	z toho ze zdr. důvodů			
<i>Territory, region</i>	<i>Age of the woman</i>	<i>Sponta- neous abortions</i>	<i>Legally induced abortions</i>				<i>Ectopic preg- nancies</i>	<i>Other abor- tions</i>	<i>Abor- tions total</i>
			<i>menstrual regulations</i>	<i>other</i>	<i>total</i>	<i>o.w. medic. indicated</i>			
Plzeňský kraj	-14	-	0,15	-	0,15	0,08	-	-	0,15
	15-19	2,53	6,57	2,47	9,04	0,78	0,06	-	11,63
	20-24	7,90	10,40	3,28	13,68	1,39	0,95	-	22,53
	25-29	14,72	10,32	3,63	13,95	2,39	2,10	-	30,77
	30-34	13,09	13,25	3,26	16,52	3,67	1,86	-	31,46
	35-39	7,54	12,87	2,37	15,24	3,39	0,86	-	23,64
	40-44	2,72	4,90	1,31	6,21	5,67	0,27	-	9,21
	45-49	0,29	0,34	0,11	0,46	0,34	-	-	0,74
	50+	0,05	0,05	-	0,05	0,05	-	-	0,09
	<b>celkem</b>	<b>7,49</b>	<b>8,73</b>	<b>2,42</b>	<b>11,15</b>	<b>2,62</b>	<b>0,95</b>	-	<b>19,60</b>
Karlovarský kraj	-14	-	0,39	-	0,39	0,26	-	-	0,39
	15-19	2,21	8,54	3,01	11,55	0,20	0,40	-	14,16
	20-24	7,74	11,76	6,59	18,35	0,96	0,38	-	26,47
	25-29	11,42	17,00	5,41	22,41	0,87	1,48	-	35,31
	30-34	12,54	14,03	4,10	18,13	1,72	2,46	-	33,13
	35-39	7,02	11,13	2,62	13,75	1,12	0,47	-	21,23
	40-44	2,20	3,73	1,24	4,98	4,50	0,19	-	7,37
	45-49	0,41	0,52	0,10	0,62	0,62	-	-	1,03
		<b>celkem</b>	<b>6,62</b>	<b>9,95</b>	<b>3,39</b>	<b>13,34</b>	<b>1,47</b>	<b>0,85</b>	-
Ústecký kraj	-14	-	0,37	0,14	0,51	0,51	-	-	0,51
	15-19	3,08	8,30	3,65	11,96	0,65	0,12	-	15,15
	20-24	9,00	16,26	6,71	22,96	1,79	0,51	-	32,48
	25-29	13,70	13,54	5,67	19,21	1,98	1,57	-	34,48
	30-34	11,13	15,00	4,59	19,60	2,12	1,64	-	32,37
	35-39	7,57	11,45	3,33	14,79	2,33	0,90	-	23,26
	40-44	2,82	4,30	1,48	5,79	5,21	0,11	-	8,72
	45-49	0,20	0,29	0,08	0,37	0,37	-	-	0,57
		<b>celkem</b>	<b>7,22</b>	<b>10,36</b>	<b>3,79</b>	<b>14,15</b>	<b>2,16</b>	<b>0,76</b>	-

## 6. Potraty podle druhu, kraje bydliště a věku ženy na 1 000 žen příslušného věku

*Abortions by category, region of residence and age of the woman  
per 1 000 women of corresponding age*

Území, kraj	Věk ženy	Samo- volné potraty	Umělá přerušení těhotenství				Mimodě- ložní těho- tenství	Ostatní potraty	Potraty celkem
			miniinter- rupce	jiná legální	cel- kem	z toho ze zdr. důvodů			
<i>Territory, region</i>	<i>Age of the woman</i>	<i>Sponta- neous abortions</i>	<i>Legally induced abortions</i>				<i>Ectopic preg- nancies</i>	<i>Other abor- tions</i>	<i>Abor- tions total</i>
			<i>menstrual regulations</i>	<i>other</i>	<i>total</i>	<i>o.w. medic. indicated</i>			
Liberecký kraj	-14	-	0,09	-	0,09	0,09	-	-	0,09
	15-19	2,09	4,62	3,61	8,23	0,43	-	-	10,33
	20-24	6,93	11,25	6,01	17,26	1,13	0,71	-	24,90
	25-29	12,05	11,69	5,75	17,44	2,12	1,39	-	30,88
	30-34	11,26	12,62	4,07	16,68	2,55	1,36	-	29,30
	35-39	7,42	10,01	2,85	12,86	2,32	0,93	-	21,21
	40-44	2,59	4,06	0,98	5,04	4,62	-	-	7,64
	45-49	0,31	0,39	0,08	0,47	0,39	-	-	0,78
	50+	-	0,06	-	0,06	-	-	-	0,06
	<b>celkem</b>	<b>6,57</b>	<b>8,26</b>	<b>3,46</b>	<b>11,72</b>	<b>2,01</b>	<b>0,69</b>	-	<b>18,97</b>
Královéhradecký kraj	-14	0,07	-	-	-	-	-	-	0,07
	15-19	1,49	4,59	2,26	6,85	0,48	0,12	-	8,46
	20-24	4,46	10,66	4,85	15,51	1,92	0,34	-	20,31
	25-29	9,79	12,11	5,14	17,25	2,97	1,19	-	28,22
	30-34	8,19	13,15	5,09	18,24	3,10	1,42	-	27,86
	35-39	4,94	10,52	3,86	14,39	2,20	0,54	-	19,86
	40-44	2,08	4,51	1,63	6,14	3,55	0,28	-	8,50
	45-49	0,12	0,30	0,12	0,43	0,18	-	-	0,55
		<b>celkem</b>	<b>4,77</b>	<b>8,39</b>	<b>3,43</b>	<b>11,82</b>	<b>2,15</b>	<b>0,61</b>	-
Pardubický kraj	-14	0,08	-	-	-	-	-	-	0,08
	15-19	1,18	4,42	1,25	5,67	0,50	0,12	-	6,98
	20-24	5,69	5,45	2,64	8,09	0,84	0,78	-	14,56
	25-29	12,18	6,12	2,33	8,45	1,81	1,61	-	22,24
	30-34	10,45	8,17	2,55	10,73	2,37	1,35	-	22,52
	35-39	6,04	7,44	1,82	9,26	1,82	0,70	-	16,00
	40-44	3,05	3,11	0,67	3,78	2,98	0,12	-	6,94
	45-49	0,06	0,38	0,06	0,45	0,45	0,06	-	0,58
		<b>celkem</b>	<b>5,94</b>	<b>5,22</b>	<b>1,69</b>	<b>6,91</b>	<b>1,59</b>	<b>0,73</b>	-

## 6. Potraty podle druhu, kraje bydliště a věku ženy na 1 000 žen příslušného věku

*Abortions by category, region of residence and age of the woman  
per 1 000 women of corresponding age*

Území, kraj	Věk ženy	Samo- volné potraty	Umělá přerušení těhotenství				Mimodě- ložní těho- tenství	Ostatní potraty	Potraty celkem
			miniinter- rupce	jiná legální	cel- kem	z toho ze zdr. důvodů			
<i>Territory, region</i>	<i>Age of the woman</i>	<i>Sponta- neous abortions</i>	<i>Legally induced abortions</i>				<i>Ectopic preg- nancies</i>	<i>Other abor- tions</i>	<i>Abor- tions total</i>
			<i>menstrual regulations</i>	<i>other</i>	<i>total</i>	<i>o.w. medic. indicated</i>			
Vysočina	-14	0,07	0,07	-	0,07	0,07	-	-	0,15
	15-19	1,03	3,62	1,39	5,01	0,12	-	-	6,03
	20-24	5,67	6,30	2,12	8,41	0,69	0,57	-	14,65
	25-29	15,53	6,85	2,75	9,61	1,61	1,30	-	26,43
	30-34	10,47	10,52	2,10	12,63	2,06	0,72	-	23,82
	35-39	5,84	9,23	1,28	10,51	1,11	0,58	-	16,94
	40-44	2,13	3,90	0,83	4,73	4,26	0,12	-	6,97
	45-49	0,43	0,37	0,19	0,56	0,56	-	-	0,99
	<b>celkem</b>	<b>6,25</b>	<b>6,05</b>	<b>1,58</b>	<b>7,63</b>	<b>1,52</b>	<b>0,50</b>	-	<b>14,38</b>
Jihomoravský kraj	-14	-	0,04	-	0,04	0,04	-	-	0,04
	15-19	0,93	4,56	1,69	6,25	0,41	0,06	-	7,24
	20-24	4,54	8,64	3,62	12,27	1,99	0,38	-	17,18
	25-29	9,57	8,92	3,41	12,33	2,60	0,72	-	22,62
	30-34	9,23	10,49	3,41	13,90	3,12	0,89	-	24,02
	35-39	5,64	8,57	2,95	11,52	2,53	0,50	-	17,66
	40-44	2,28	4,11	1,38	5,49	3,98	0,13	-	7,90
	45-49	0,11	0,25	0,11	0,37	0,25	-	-	0,48
	<b>celkem</b>	<b>5,01</b>	<b>6,81</b>	<b>2,46</b>	<b>9,27</b>	<b>2,22</b>	<b>0,42</b>	-	<b>14,70</b>

## 6. Potraty podle druhu, kraje bydliště a věku ženy na 1 000 žen příslušného věku

*Abortions by category, region of residence and age of the woman  
per 1 000 women of corresponding age*

Území, kraj	Věk ženy	Samo- volné potraty	Umělá přerušení těhotenství				Mimodě- ložní těho- tenství	Ostatní potraty	Potraty celkem
			miniinter- rupce	jiná legální	cel- kem	z toho ze zdr. důvodů			
<i>Territory, region</i>	<i>Age of the woman</i>	<i>Sponta- neous abortions</i>	<i>Legally induced abortions</i>				<i>Ectopic preg- nancies</i>	<i>Other abor- tions</i>	<i>Abor- tions total</i>
			<i>menstrual regulations</i>	<i>other</i>	<i>total</i>	<i>o.w. medic. indicated</i>			
Olomoucký kraj	-14	-	0,12	0,06	0,19	0,12	-	-	0,19
	15-19	1,32	4,10	1,12	5,23	0,10	0,05	-	6,59
	20-24	5,24	8,42	2,20	10,62	1,03	0,42	-	16,28
	25-29	12,10	9,19	2,06	11,25	1,49	1,05	-	24,40
	30-34	10,90	9,00	1,79	10,79	1,53	0,95	-	22,63
	35-39	6,05	9,35	1,86	11,21	2,33	0,51	-	17,76
	40-44	1,71	3,94	0,90	4,84	4,65	0,09	-	6,64
	45-49	0,15	0,64	0,05	0,69	0,69	-	-	0,84
	50+	0,04	-	-	-	-	-	-	0,04
	<b>celkem</b>	<b>5,78</b>	<b>6,61</b>	<b>1,47</b>	<b>8,08</b>	<b>1,70</b>	<b>0,48</b>	-	<b>14,34</b>
Zlínský kraj	-14	-	0,07	0,07	0,13	-	-	-	0,13
	15-19	1,11	4,40	1,06	5,46	0,11	-	-	6,57
	20-24	4,38	6,05	1,86	7,91	0,55	0,30	-	12,60
	25-29	10,31	7,15	2,35	9,51	2,04	0,84	-	20,66
	30-34	11,96	8,05	2,07	10,13	2,03	1,59	-	23,67
	35-39	5,53	8,40	1,41	9,81	1,61	0,40	-	15,75
	40-44	2,84	3,64	0,45	4,09	3,89	0,10	-	7,03
	45-49	0,05	0,58	0,16	0,73	0,73	0,05	-	0,84
	50+	0,09	-	-	-	-	-	-	0,09
	<b>celkem</b>	<b>5,55</b>	<b>5,62</b>	<b>1,40</b>	<b>7,02</b>	<b>1,61</b>	<b>0,52</b>	-	<b>13,09</b>
Moravskoslezský kraj	-14	-	0,06	0,03	0,09	0,09	-	-	0,09
	15-19	1,90	5,49	1,88	7,36	0,51	0,12	-	9,38
	20-24	6,30	10,95	3,54	14,49	1,23	0,47	-	21,27
	25-29	10,51	10,46	3,68	14,14	2,28	0,94	-	25,58
	30-34	9,75	11,61	3,25	14,86	2,70	1,33	-	25,95
	35-39	5,66	8,49	2,19	10,68	1,82	0,63	-	16,97
	40-44	2,20	3,67	1,02	4,69	4,55	0,11	-	7,00
	45-49	0,20	0,64	0,05	0,69	0,69	-	-	0,89
	<b>celkem</b>	<b>5,43</b>	<b>7,52</b>	<b>2,29</b>	<b>9,81</b>	<b>2,03</b>	<b>0,54</b>	-	<b>15,78</b>

## 6. Potraty podle druhu, kraje bydliště a věku ženy na 1 000 žen příslušného věku

*Abortions by category, region of residence and age of the woman  
per 1 000 women of corresponding age*

Území, kraj	Věk ženy	Samo- volné potraty	Umělá přerušení těhotenství				Mimodě- ložní těho- tenství	Ostatní potraty	Potraty celkem
			miniinter- rupce	jiná legální	cel- kem	z toho ze zdr. důvodů			
<i>Territory, region</i>	<i>Age of the woman</i>	<i>Sponta- neous abortions</i>	<i>Legally induced abortions</i>				<i>Ectopic preg- nancies</i>	<i>Other abor- tions</i>	<i>Abor- tions total</i>
			<i>menstrual regulations</i>	<i>other</i>	<i>total</i>	<i>o.w. medic. indicated</i>			
<b>ČR</b>	-14	0,02	0,09	0,04	0,14	0,10	-	-	0,15
	15-19	1,54	5,40	2,05	7,44	0,40	0,08	-	9,07
	20-24	5,51	9,99	3,89	13,87	1,21	0,47	-	19,85
	25-29	10,76	10,01	3,66	13,67	1,95	1,09	-	25,52
	30-34	10,04	11,28	3,24	14,52	2,34	1,15	-	25,71
	35-39	5,89	9,74	2,55	12,29	2,11	0,60	-	18,78
	40-44	2,37	4,25	1,15	5,39	4,34	0,14	-	7,90
	45-49	0,19	0,43	0,12	0,54	0,47	0,01	-	0,74
	50+	0,02	0,01	-	0,01	0,01	-	-	0,03
	<b>celkem total</b>	<b>5,60</b>	<b>7,62</b>	<b>2,47</b>	<b>10,09</b>	<b>1,90</b>	<b>0,56</b>	<b>-</b>	<b>16,24</b>

Poznámka: Věková skupina "-14" přepočtena na 1 000 žen 10-14 letých.  
Věková skupina "50+" přepočtena na 1 000 žen 50-54 letých.  
"celkem" = celkový počet potratů ve všech věkových skupinách  
přepočtený na 1 000 žen fertilního věku

Note: *Age group "-14" calculated per 1 000 women 10-14.*  
*Age group "50+" calculated per 1 000 women 50-54.*  
*"total" = total numbers of abortions calculated  
per 1 000 women of fertile age*

## 7. Potraty podle druhu a věku ženy

*Abortions by category and by age of the woman*

Věk ženy	Samo- volné potraty	Umělá přerušení těhotenství				Mimodě- ložní těho- tenství	Ostatní potraty	Potraty celkem
		miniinter- rupce	jiná legální	celkem	z toho ze zdr. důvodů			
<i>Age of the woman</i>	<i>Sponta- neous abortion</i>	<i>Legally induced abortions</i>				<i>Ectopic preg- nancies</i>	<i>Other abor- tions</i>	<i>Abor- tions total</i>
		<i>menstrual regulations</i>	<i>other</i>	<i>total</i>	<i>o.w. medic. indicated</i>			
13	1	3	1	4	4	-	-	5
14	3	21	10	31	22	-	-	34
<b>-14</b>	<b>4</b>	<b>24</b>	<b>11</b>	<b>35</b>	<b>26</b>	-	-	<b>39</b>
15	18	110	43	153	18	-	-	171
16	53	257	83	340	18	-	-	393
17	80	348	136	484	22	6	-	570
18	146	438	192	630	31	6	-	782
19	191	555	193	748	38	13	-	952
<b>15-19</b>	<b>488</b>	<b>1 708</b>	<b>647</b>	<b>2 355</b>	<b>127</b>	<b>25</b>	-	<b>2 868</b>
20	260	677	273	950	70	27	-	1 237
21	292	634	270	904	72	18	-	1 214
22	372	700	260	960	86	27	-	1 359
23	454	672	258	930	80	28	-	1 412
24	484	694	253	947	101	60	-	1 491
<b>20-24</b>	<b>1 862</b>	<b>3 377</b>	<b>1 314</b>	<b>4 691</b>	<b>409</b>	<b>160</b>	-	<b>6 713</b>
25	623	725	261	986	107	50	-	1 659
26	691	685	277	962	139	69	-	1 722
27	857	849	295	1 144	151	92	-	2 093
28	1 022	825	324	1 149	186	120	-	2 291
29	1 093	904	300	1 204	194	105	-	2 402
<b>25-29</b>	<b>4 286</b>	<b>3 988</b>	<b>1 457</b>	<b>5 445</b>	<b>777</b>	<b>436</b>	-	<b>10 167</b>
30	1 087	1 008	312	1 320	208	103	-	2 510
31	987	1 011	312	1 323	229	111	-	2 421
32	895	1 062	302	1 364	237	98	-	2 357
33	837	1 060	277	1 337	216	115	-	2 289
34	688	911	246	1 157	158	90	-	1 935
<b>30-34</b>	<b>4 494</b>	<b>5 052</b>	<b>1 449</b>	<b>6 501</b>	<b>1 048</b>	<b>517</b>	-	<b>11 512</b>

## 7. Potraty podle druhu a věku ženy

*Abortions by category and by age of the woman*

Věk ženy	Samo- volné potraty	Umělá přerušení těhotenství				Mimodě- ložní těho- tenství	Ostatní potraty	Potraty celkem
		miniinter- rupce	jiná legální	celkem	z toho ze zdr. důvodů			
Age of the woman	<i>Sponta- neous abortion</i>	<i>Legally induced abortions</i>				<i>Ectopic preg- nancies</i>	<i>Other abor- tions</i>	<i>Abor- tions total</i>
		<i>menstrual regulations</i>	<i>other</i>	<i>total</i>	<i>o.w. medic. indicated</i>			
35	537	827	231	1 058	189	59	-	1 654
36	477	834	206	1 040	180	60	-	1 577
37	416	652	183	835	124	48	-	1 299
38	338	600	159	759	127	24	-	1 121
39	313	530	123	653	127	21	-	987
<b>35-39</b>	<b>2 081</b>	<b>3 443</b>	<b>902</b>	<b>4 345</b>	<b>747</b>	<b>212</b>	-	<b>6 638</b>
40	242	455	114	569	448	18	-	829
41	206	387	121	508	408	12	-	726
42	168	309	89	398	331	11	-	577
43	131	194	45	239	195	6	-	376
44	72	124	27	151	120	2	-	225
<b>40-44</b>	<b>819</b>	<b>1 469</b>	<b>396</b>	<b>1 865</b>	<b>1 502</b>	<b>49</b>	-	<b>2 733</b>
45	28	76	19	95	85	1	-	124
46	21	41	11	52	45	1	-	74
47	6	13	4	17	13	-	-	23
48	6	5	3	8	7	-	-	14
49	-	1	-	1	1	-	-	1
<b>45-49</b>	<b>61</b>	<b>136</b>	<b>37</b>	<b>173</b>	<b>151</b>	<b>2</b>	-	<b>236</b>
50	3	-	-	-	-	-	-	3
51	1	1	-	1	1	-	-	2
52	1	-	-	-	-	-	-	1
53	1	2	-	2	1	-	-	3
54	1	1	-	1	-	-	-	2
<b>50+</b>	<b>7</b>	<b>4</b>	<b>-</b>	<b>4</b>	<b>2</b>	<b>-</b>	<b>-</b>	<b>11</b>
<b>Celkem</b>	<b>14 102</b>	<b>19 201</b>	<b>6 213</b>	<b>25 414</b>	<b>4 789</b>	<b>1 401</b>	<b>-</b>	<b>40 917</b>
<i>Total</i>								

### 8. Potraty podle druhu, počtu živě narozených dětí před potratem a věkových skupin

*Abortions by category, number of preceding live births and age group*

Počet živě narozených dětí	Věková skupina	Samovolné potraty	Umělá přerušeni těhotenství				Mimoděložní těhotenství	Ostatní potraty	Potraty celkem
			miniinterupce	jiná legální	celkem	z toho ze zdr. důvodů			
<i>Number of preceding live births</i>	<i>Age group</i>	<i>Spontaneous abortions</i>	<i>Legally induced abortions</i>				<i>Ectopic pregnancies</i>	<i>Other abortions</i>	<i>Abortions total</i>
			<i>menstrual regulations</i>	<i>other</i>	<i>total</i>	<i>o.w. medic. indicated</i>			
žádné	-14	4	24	11	35	26	-	-	39
none	15-19	437	1 487	543	2 030	112	22	-	2 489
	20-24	1 271	1 927	753	2 680	250	108	-	4 059
	25-29	2 291	1 052	503	1 555	310	230	-	4 076
	30-34	1 380	392	234	626	190	165	-	2 171
	35-39	331	89	68	157	70	41	-	529
	40-44	80	27	16	43	26	5	-	128
	45-49	5	1	1	2	1	1	-	8
	50+	1	1	-	1	-	-	-	2
	<b>celkem</b>	<b>5 800</b>	<b>5 000</b>	<b>2 129</b>	<b>7 129</b>	<b>985</b>	<b>572</b>	-	<b>13 501</b>
	<b>15-49</b>	<b>5 795</b>	<b>4 975</b>	<b>2 118</b>	<b>7 093</b>	<b>959</b>	<b>572</b>	-	<b>13 460</b>
jedno	15-19	50	198	91	289	12	2	-	341
one	20-24	477	1 030	360	1 390	108	41	-	1 908
	25-29	1 533	1 359	501	1 860	278	149	-	3 542
	30-34	2 051	1 364	496	1 860	374	208	-	4 119
	35-39	707	661	221	882	179	81	-	1 670
	40-44	182	237	79	316	237	9	-	507
	45-49	5	23	10	33	29	-	-	38
	50+	2	1	-	1	-	-	-	3
	<b>celkem</b>	<b>5 007</b>	<b>4 873</b>	<b>1 758</b>	<b>6 631</b>	<b>1 217</b>	<b>490</b>	-	<b>12 128</b>
	<b>15-49</b>	<b>5 005</b>	<b>4 872</b>	<b>1 758</b>	<b>6 630</b>	<b>1 217</b>	<b>490</b>	-	<b>12 125</b>



### 8. Potraty podle druhu, počtu živě narozených dětí před potratem a věkových skupin

*Abortions by category, number of preceding live births and age group*

Počet živě narozených dětí	Věková skupina	Samo- volné potraty	Umělá přerušeni těhotenství				Mimodě- ložní těho- tenství	Ostatní potraty	Potraty celkem
			miniinter- rupce	jiná legální	celkem	z toho ze zdr. důvodů			
<i>Number of preceding live births</i>	<i>Age group</i>	<i>Sponta- neous abortions</i>	<i>Legally induced abortions</i>				<i>Ectopic preg- nancies</i>	<i>Other abor- tions</i>	<i>Abor- tions total</i>
			<i>menstrual regulations</i>	<i>other</i>	<i>total</i>	<i>o.w. medic. indicated</i>			
dvě <i>two</i>	15-19	1	21	13	34	3	1	-	36
	20-24	83	341	143	484	45	8	-	575
	25-29	360	1 250	281	1 531	146	40	-	1 931
	30-34	813	2 540	450	2 990	371	117	-	3 920
	35-39	746	1 897	380	2 277	338	67	-	3 090
	40-44	331	835	173	1 008	829	27	-	1 366
	45-49	27	72	15	87	77	-	-	114
	50+	2	2	-	2	2	-	-	4
	<b>celkem</b>	<b>2 363</b>	<b>6 958</b>	<b>1 455</b>	<b>8 413</b>	<b>1 811</b>	<b>260</b>	-	<b>11 036</b>
<b>15-49</b>	<b>2 361</b>	<b>6 956</b>	<b>1 455</b>	<b>8 411</b>	<b>1 809</b>	<b>260</b>	-	<b>11 032</b>	
tři <i>three</i>	15-19	-	2	-	2	-	-	-	2
	20-24	22	66	47	113	6	2	-	137
	25-29	63	258	107	365	29	9	-	437
	30-34	170	578	171	749	78	14	-	933
	35-39	207	612	155	767	122	16	-	990
	40-44	158	271	91	362	301	5	-	525
	45-49	20	35	7	42	35	-	-	62
	50+	2	-	-	-	-	-	-	2
	<b>celkem</b>	<b>642</b>	<b>1 822</b>	<b>578</b>	<b>2 400</b>	<b>571</b>	<b>46</b>	-	<b>3 088</b>
<b>15-49</b>	<b>640</b>	<b>1 822</b>	<b>578</b>	<b>2 400</b>	<b>571</b>	<b>46</b>	-	<b>3 086</b>	
čtyři <i>four</i>	20-24	7	11	9	20	-	1	-	28
	25-29	22	45	42	87	11	6	-	115
	30-34	48	130	63	193	23	11	-	252
	35-39	56	119	48	167	28	7	-	230
	40-44	32	73	23	96	75	2	-	130
	45-49	2	4	3	7	7	-	-	9
	<b>celkem</b>	<b>167</b>	<b>382</b>	<b>188</b>	<b>570</b>	<b>144</b>	<b>27</b>	-	<b>764</b>
	<b>15-49</b>	<b>167</b>	<b>382</b>	<b>188</b>	<b>570</b>	<b>144</b>	<b>27</b>	-	<b>764</b>

### 8. Potraty podle druhu, počtu živě narozených dětí před potratem a věkových skupin

*Abortions by category, number of preceding live births and age group*

Počet živě narozených dětí	Věková skupina	Samo- volné potraty	Umělá přerušeni těhotenství				Mimodě- ložní těho- tenství	Ostatní potraty	Potraty celkem
			miniinter- rupce	jiná legální	celkem	z toho ze zdr. důvodů			
<i>Number of preceding live births</i>	<i>Age group</i>	<i>Sponta- neous abortions</i>	<i>Legally induced abortions</i>				<i>Ectopic preg- nancies</i>	<i>Other abor- tions</i>	<i>Abor- tions total</i>
			<i>menstrual regulations</i>	<i>other</i>	<i>total</i>	<i>o.w. medic. indicated</i>			
pět a více <i>five and more</i>	20–24	2	2	2	4	-	-	-	6
	25–29	17	24	23	47	3	2	-	66
	30–34	32	48	35	83	12	2	-	117
	35–39	34	65	30	95	10	-	-	129
	40–44	36	26	14	40	34	1	-	77
	45–49	2	1	1	2	2	1	-	5
	<b>celkem</b>	<b>123</b>	<b>166</b>	<b>105</b>	<b>271</b>	<b>61</b>	<b>6</b>	-	<b>400</b>
	<b>15–49</b>	<b>123</b>	<b>166</b>	<b>105</b>	<b>271</b>	<b>61</b>	<b>6</b>	-	<b>400</b>
<b>celkem total</b>	-14	4	24	11	35	26	-	-	39
	15–19	488	1 708	647	2 355	127	25	-	2 868
	20–24	1 862	3 377	1 314	4 691	409	160	-	6 713
	25–29	4 286	3 988	1 457	5 445	777	436	-	10 167
	30–34	4 494	5 052	1 449	6 501	1 048	517	-	11 512
	35–39	2 081	3 443	902	4 345	747	212	-	6 638
	40–44	819	1 469	396	1 865	1 502	49	-	2 733
	45–49	61	136	37	173	151	2	-	236
	50+	7	4	-	4	2	-	-	11
	<b>celkem</b>	<b>14 102</b>	<b>19 201</b>	<b>6 213</b>	<b>25 414</b>	<b>4 789</b>	<b>1 401</b>	-	<b>40 917</b>
	<b>15–49</b>	<b>14 091</b>	<b>19 173</b>	<b>6 202</b>	<b>25 375</b>	<b>4 761</b>	<b>1 401</b>	-	<b>40 867</b>

### 9. Potraty podle druhu, kraje bydliště a počtu živě narozených dětí před potratem

*Abortions by category, region of residence and number of preceding live births*

Území, kraj	Samo- volné potraty	Umělá přerušení těhotenství				Mimodě- ložní těho- tenství	Ostatní potraty	Potraty celkem
		miniinter- rupce	jiná legální	celkem	z toho ze zdr. důvodů			
Territory, region	<i>Sponta- neous abortions</i>	<i>Legally induced abortions</i>				<i>Ectopic preg- nancies</i>	<i>Other abor- tions</i>	<i>Abor- tions total</i>
		<i>menstrual regulations</i>	<i>other</i>	<i>total</i>	<i>o.w. medic. indicated</i>			
Počet živě narozených dětí - <b>žádné</b> <i>Number of preceding live births - none</i>								
Hl. m. Praha	509	828	352	1 180	125	37	-	1 726
Středočeský	674	534	236	770	100	65	-	1 509
Jihočeský	335	295	107	402	50	32	-	769
Plzeňský	442	299	115	414	52	53	-	909
Karlovarský	179	180	84	264	21	25	-	468
Ústecký	564	499	203	702	73	56	-	1 322
Liberecký	259	204	132	336	38	27	-	622
Královéhradecký	260	268	138	406	55	38	-	704
Pardubický	308	155	66	221	47	41	-	570
Vysočina	312	169	77	246	35	28	-	586
Jihomoravský	591	553	230	783	162	41	-	1 415
Olomoucký	392	246	79	325	49	36	-	753
Zlínský	327	225	72	297	43	34	-	658
Moravskoslezský	648	545	238	783	135	59	-	1 490
<b>ČR</b>	<b>5 800</b>	<b>5 000</b>	<b>2 129</b>	<b>7 129</b>	<b>985</b>	<b>572</b>	<b>-</b>	<b>13 501</b>

### 9. Potraty podle druhu, kraje bydliště a počtu živě narozených dětí před potratem

*Abortions by category, region of residence and number of preceding live births*

Území, kraj	Samo- volné potraty	Umělá přerušení těhotenství				Mimodě- ložní těho- tenství	Ostatní potraty	Potraty celkem
		miniinter- rupce	jiná legální	celkem	z toho ze zdr. důvodů			
Territory, region	<i>Sponta- neous abortions</i>	<i>Legally induced abortions</i>				<i>Ectopic preg- nancies</i>	<i>Other abor- tions</i>	<i>Abor- tions total</i>
		<i>menstrual regulations</i>	<i>other</i>	<i>total</i>	<i>o.w. medic. indicated</i>			
<b>Počet živě narozených dětí - jedno</b> <i>Number of preceding live births - one</i>								
Hl. m. Praha	414	687	225	912	120	23	-	1 349
Středočeský	548	567	204	771	123	63	-	1 382
Jihočeský	305	282	78	360	67	24	-	689
Plzeňský	362	256	86	342	88	41	-	745
Karlovarský	187	237	84	321	30	23	-	531
Ústecký	527	578	220	798	104	59	-	1 384
Liberecký	251	238	82	320	50	26	-	597
Královéhradecký	223	260	140	400	84	23	-	646
Pardubický	230	118	60	178	37	27	-	435
Vysočina	278	159	48	207	39	19	-	504
Jihomoravský	491	461	198	659	186	47	-	1 197
Olomoucký	306	239	59	298	53	23	-	627
Zlínský	295	179	67	246	64	27	-	568
Moravskoslezský	590	612	207	819	172	65	-	1 474
<b>ČR</b>	<b>5 007</b>	<b>4 873</b>	<b>1 758</b>	<b>6 631</b>	<b>1 217</b>	<b>490</b>	<b>-</b>	<b>12 128</b>

### 9. Potraty podle druhu, kraje bydliště a počtu živě narozených dětí před potratem

*Abortions by category, region of residence and number of preceding live births*

Území, kraj	Samo- volné potraty	Umělá přerušení těhotenství				Mimodě- ložní těho- tenství	Ostatní potraty	Potraty celkem
		miniinter- rupce	jiná legální	celkem	z toho ze zdr. důvodů			
Territory, region	<i>Sponta- neous abortions</i>	<i>Legally induced abortions</i>				<i>Ectopic preg- nancies</i>	<i>Other abor- tions</i>	<i>Abor- tions total</i>
		<i>menstrual regulations</i>	<i>other</i>	<i>total</i>	<i>o.w. medic. indicated</i>			
<b>Počet živě narozených dětí - dvě</b> <i>Number of preceding live births - two</i>								
Hl. m. Praha	149	736	146	882	131	5	-	1 036
Středočeský	284	798	203	1 001	238	31	-	1 316
Jihočeský	129	395	66	461	106	19	-	609
Plzeňský	142	471	78	549	159	30	-	721
Karlovarský	96	242	57	299	38	9	-	404
Ústecký	235	722	199	921	173	28	-	1 184
Liberecký	130	316	88	404	86	17	-	551
Královéhradecký	101	427	98	525	95	16	-	642
Pardubický	143	263	56	319	74	15	-	477
Vysočina	135	307	43	350	76	11	-	496
Jihomoravský	223	680	164	844	193	22	-	1 089
Olomoucký	150	405	61	466	116	11	-	627
Zlínský	136	326	44	370	94	10	-	516
Moravskoslezský	310	870	152	1 022	232	36	-	1 368
<b>ČR</b>	<b>2 363</b>	<b>6 958</b>	<b>1 455</b>	<b>8 413</b>	<b>1 811</b>	<b>260</b>	<b>-</b>	<b>11 036</b>

### 9. Potraty podle druhu, kraje bydliště a počtu živě narozených dětí před potratem

*Abortions by category, region of residence and number of preceding live births*

Území, kraj	Samo- volné potraty	Umělá přerušení těhotenství				Mimodě- ložní těho- tenství	Ostatní potraty	Potraty celkem
		miniinter- rupce	jiná legální	celkem	z toho ze zdr. důvodů			
Territory, region	<i>Sponta- neous abortions</i>	<i>Legally induced abortions</i>				<i>Ectopic preg- nancies</i>	<i>Other abor- tions</i>	<i>Abor- tions total</i>
		<i>menstrual regulations</i>	<i>other</i>	<i>total</i>	<i>o.w. medic. indicated</i>			
		Počet živě narozených dětí - <b>tři</b> <i>Number of preceding live births - three</i>						
Hl. m. Praha	39	158	41	199	39	1	-	239
Středočeský	55	215	86	301	73	5	-	361
Jihočeský	31	130	25	155	46	3	-	189
Plzeňský	47	118	35	153	43	3	-	203
Karlovarský	30	72	16	88	17	4	-	122
Ústecký	82	206	85	291	54	8	-	381
Liberecký	38	90	42	132	27	2	-	172
Královéhradecký	24	114	48	162	37	2	-	188
Pardubický	33	78	12	90	25	4	-	127
Vysočina	43	87	23	110	28	2	-	155
Jihomoravský	63	153	66	219	56	4	-	286
Olomoucký	39	114	17	131	38	4	-	174
Zlínský	34	69	13	82	24	2	-	118
Moravskoslezský	84	218	69	287	64	2	-	373
<b>ČR</b>	<b>642</b>	<b>1 822</b>	<b>578</b>	<b>2 400</b>	<b>571</b>	<b>46</b>	<b>-</b>	<b>3 088</b>

### 9. Potraty podle druhu, kraje bydliště a počtu živě narozených dětí před potratem

*Abortions by category, region of residence and number of preceding live births*

Území, kraj	Samo- volné potraty	Umělá přerušení těhotenství				Mimodě- ložní těho- tenství	Ostatní potraty	Potraty celkem
		miniinter- rupce	jiná legální	celkem	z toho ze zdr. důvodů			
Territory, region	<i>Sponta- neous abortions</i>	<i>Legally induced abortions</i>				<i>Ectopic preg- nancies</i>	<i>Other abor- tions</i>	<i>Abor- tions total</i>
		<i>menstrual regulations</i>	<i>other</i>	<i>total</i>	<i>o.w. medic. indicated</i>			
<b>Počet živě narozených dětí - čtyři</b> <i>Number of preceding live births - four</i>								
Hl. m. Praha	9	17	13	30	2	-	-	39
Středočeský	18	46	24	70	17	5	-	93
Jihočeský	11	36	6	42	20	2	-	55
Plzeňský	8	19	5	24	6	1	-	33
Karlovarský	5	15	10	25	4	2	-	32
Ústecký	24	51	33	84	20	3	-	111
Liberecký	7	20	13	33	8	1	-	41
Královéhradecký	13	16	20	36	7	1	-	50
Pardubický	7	19	10	29	10	3	-	39
Vysočina	6	23	3	26	9	1	-	33
Jihomoravský	17	32	14	46	13	2	-	65
Olomoucký	10	24	12	36	8	1	-	47
Zlínský	5	14	4	18	6	1	-	24
Moravskoslezský	27	50	21	71	14	4	-	102
<b>ČR</b>	<b>167</b>	<b>382</b>	<b>188</b>	<b>570</b>	<b>144</b>	<b>27</b>	<b>-</b>	<b>764</b>

### 9. Potraty podle druhu, kraje bydliště a počtu živě narozených dětí před potratem

*Abortions by category, region of residence and number of preceding live births*

Území, kraj	Samo- volné potraty	Umělá přerušeni těhotenství				Mimodě- ložní těho- tenství	Ostatní potraty	Potraty celkem
		miniinter- rupce	jiná legální	celkem	z toho ze zdr. důvodů			
Territory, region	<i>Sponta- neous abortions</i>	<i>Legally induced abortions</i>				<i>Ectopic preg- nancies</i>	<i>Other abor- tions</i>	<i>Abor- tions total</i>
		<i>menstrual regulations</i>	<i>other</i>	<i>total</i>	<i>o.w. medic. indicated</i>			
<b>Počet živě narozených dětí - pět a více</b> <i>Number of preceding live births - five and more</i>								
Hl. m. Praha	7	10	2	12	1	-	-	19
Středočeský	13	19	13	32	10	-	-	45
Jihočeský	5	9	2	11	3	-	-	16
Plzeňský	4	8	6	14	4	-	-	18
Karlovarský	7	11	7	18	2	2	-	27
Ústecký	24	32	23	55	11	-	-	79
Liberecký	10	6	9	15	4	-	-	25
Královéhradecký	3	12	5	17	3	-	-	20
Pardubický	8	7	3	10	2	-	-	18
Vysočina	4	8	2	10	2	1	-	15
Jihomoravský	4	8	10	18	5	-	-	22
Olomoucký	11	10	3	13	3	-	-	24
Zlínský	7	1	2	3	2	1	-	11
Moravskoslezský	16	25	18	43	9	2	-	61
<b>ČR</b>	<b>123</b>	<b>166</b>	<b>105</b>	<b>271</b>	<b>61</b>	<b>6</b>	<b>-</b>	<b>400</b>



### 9. Potraty podle druhu, kraje bydliště a počtu živě narozených dětí před potratem

*Abortions by category, region of residence and number of preceding live births*

Území, kraj	Samo- volné potraty	Umělá přerušení těhotenství				Mimodě- ložní těho- tenství	Ostatní potraty	Potraty celkem
		miniinter- rupce	jiná legální	celkem	z toho ze zdr. důvodů			
Territory, region	<i>Sponta- neous abortions</i>	<i>Legally induced abortions</i>				<i>Ectopic preg- nancies</i>	<i>Other abor- tions</i>	<i>Abor- tions total</i>
		<i>menstrual regulations</i>	<i>other</i>	<i>total</i>	<i>o.w. medic. indicated</i>			
<b>Počet živě narozených dětí - celkem</b> <i>Number of preceding live births - total</i>								
Hl. m. Praha	1 127	2 436	779	3 215	418	66	-	4 408
Středočeský	1 592	2 179	766	2 945	561	169	-	4 706
Jihočeský	816	1 147	284	1 431	292	80	-	2 327
Plzeňský	1 005	1 171	325	1 496	352	128	-	2 629
Karlovarský	504	757	258	1 015	112	65	-	1 584
Ústecký	1 456	2 088	763	2 851	435	154	-	4 461
Liberecký	695	874	366	1 240	213	73	-	2 008
Královéhradecký	624	1 097	449	1 546	281	80	-	2 250
Pardubický	729	640	207	847	195	90	-	1 666
Vysočina	778	753	196	949	189	62	-	1 789
Jihomoravský	1 389	1 887	682	2 569	615	116	-	4 074
Olomoucký	908	1 038	231	1 269	267	75	-	2 252
Zlínský	804	814	202	1 016	233	75	-	1 895
Moravskoslezský	1 675	2 320	705	3 025	626	168	-	4 868
<b>ČR</b>	<b>14 102</b>	<b>19 201</b>	<b>6 213</b>	<b>25 414</b>	<b>4 789</b>	<b>1 401</b>	<b>-</b>	<b>40 917</b>

**10. Potraty podle druhu a rodinného stavu ženy***Abortions by category and by marital status of the woman*

Rodinný stav	Samo- volné potraty	Umělá přerušeni těhotenství				Mimodě- ložní těho- tenství	Ostatní potraty	Potraty celkem
		mini- interrupce	jiná legální	celkem	z toho ze zdr. důvodů			
Marital status	Sponta- neous abortions	Legally induced abortions				Ectopic preg- nancies	Other abor- tions	Abor- tions total
		menstrual regulations	other	total	o.w. medic. indicated			
svobodná / <i>single</i>	4 554	7 992	3 024	11 016	1 127	452	-	16 022
vdaná / <i>married</i>	7 965	8 307	2 409	10 716	2 721	747	-	19 428
rozvedená / <i>divorced</i>	1 264	2 598	682	3 280	843	167	-	4 711
vdova / <i>widow</i>	64	141	39	180	56	6	-	250
družka / <i>cohabiting</i>	21	58	15	73	13	4	-	98
nezjištěn / <i>unknown</i>	234	105	44	149	29	25	-	408
<b>celkem / total</b>	<b>14 102</b>	<b>19 201</b>	<b>6 213</b>	<b>25 414</b>	<b>4 789</b>	<b>1 401</b>	-	<b>40 917</b>

**11. Potraty podle druhu a zaměstnání ženy***Abortions by category and by occupation of the woman*

Zaměstnání	Samo- volné potraty	Umělá přerušeni těhotenství				Mimodě- ložní těho- tenství	Ostatní potraty	Potraty celkem
		miniinter- rupce	jiná legální	cel- kem	z toho ze zdr. důvodů			
<i>Occupation</i>	<i>Sponta- neous abortions</i>	<i>Legally induced abortions</i>				<i>Ectopic preg- nancies</i>	<i>Other abor- tions</i>	<i>Abor- tions total</i>
		<i>menstrual regulations</i>	<i>other</i>	<i>total</i>	<i>o.w. medic. indicated</i>			
osoby bez pracovního zařazení / <i>persons without occupation</i>	5 348	9 750	3 276	13 026	1 822	480	-	18 854
vedoucí a řídicí pracovníce <i>managers</i>	344	473	153	626	134	24	-	994
vědecké a odborné duševní pracovníce <i>scientists and other experts</i>	495	356	127	483	155	40	-	1 018
technické, zdravotnické a pedagog. prac. / <i>technicians, health pers. and teachers</i>	2 120	1 868	594	2 462	706	172	-	4 754
nižší admin. pracovníce <i>lower administration staff</i>	1 907	1 566	447	2 013	564	185	-	4 105
provozní pracovníce ve služ- bách / <i>operational workers</i>	2 165	3 050	878	3 928	808	278	-	6 371
kvalif. zemědělské a lesní dělnice / <i>qualified workers in forestry and agricult.</i>	124	270	102	372	56	12	-	508
řemeslnice a kvalif. dělnice <i>craft and qualified workers</i>	807	873	289	1 162	242	96	-	2 065
obsluha strojů a zařízení <i>operators of machines and equipment</i>	287	332	133	465	88	33	-	785
pomocné a nekvalif. pracovnice / <i>auxiliary and unqualified workers</i>	505	663	214	877	214	81	-	1 463
<b>celkem total</b>	<b>14 102</b>	<b>19 201</b>	<b>6 213</b>	<b>25 414</b>	<b>4 789</b>	<b>1 401</b>	<b>-</b>	<b>40 917</b>

## 12. Potraty podle druhu, rodinného stavu a věku ženy

Abortions by category and by marital status and age of the woman

Rodinný stav	Věková skupina	Samo- volné potraty	Umělá přerušeni těhotenství				Mimodě- ložní těho- tenství	Ostatní potraty	Potraty celkem
			miniinter- rupce	jiná legální	celkem	z toho ze zdr. důvodů			
Marital status	Age group	Sponta- neous abortions	Legally induced abortions				Ectopic preg- nancies	Other abor- tions	Abor- tions total
			menstrual regulations	other	total	o.w. medic. indicated			
svobodná <i>single</i>	-14	4	24	11	35	26	-	-	39
	15-19	452	1 639	628	2 267	121	22	-	2 741
	20-24	1 259	2 823	1 088	3 911	294	111	-	5 281
	25-29	1 549	1 968	732	2 700	274	173	-	4 422
	30-34	952	1 126	399	1 525	237	116	-	2 593
	35-39	259	322	134	456	89	28	-	743
	40-44	73	85	29	114	81	1	-	188
	45-49	6	4	3	7	5	1	-	14
	50+	-	1	-	1	-	-	-	1
	<b>celkem</b>	<b>4 554</b>	<b>7 992</b>	<b>3 024</b>	<b>11 016</b>	<b>1 127</b>	<b>452</b>	-	<b>16 022</b>
vdaná <i>married</i>	15-19	31	51	15	66	4	3	-	100
	20-24	541	457	184	641	105	45	-	1 227
	25-29	2 484	1 603	613	2 216	453	233	-	4 933
	30-34	3 044	2 983	811	3 794	665	319	-	7 157
	35-39	1 333	2 207	535	2 742	475	117	-	4 192
	40-44	497	924	232	1 156	935	29	-	1 682
	45-49	30	79	19	98	82	1	-	129
	50+	5	3	-	3	2	-	-	8
		<b>celkem</b>	<b>7 965</b>	<b>8 307</b>	<b>2 409</b>	<b>10 716</b>	<b>2 721</b>	<b>747</b>	-
rozvedená <i>divorced</i>	15-19	-	1	-	1	-	-	-	1
	20-24	25	70	24	94	4	1	-	120
	25-29	173	355	92	447	43	20	-	640
	30-34	402	855	217	1 072	134	69	-	1 543
	35-39	430	849	215	1 064	168	60	-	1 554
	40-44	210	425	122	547	442	17	-	774
	45-49	22	43	12	55	52	-	-	77
	50+	2	-	-	-	-	-	-	2
		<b>celkem</b>	<b>1 264</b>	<b>2 598</b>	<b>682</b>	<b>3 280</b>	<b>843</b>	<b>167</b>	-

**12. Potraty podle druhu, rodinného stavu a věku ženy***Abortions by category and by marital status and age of the woman*

Rodinný stav	Věková skupina	Samo- volné potraty	Umělá přerušeni těhotenství				Mimodě- ložní těho- tenství	Ostatní potraty	Potraty celkem
			miniinter- rupce	jiná legální	celkem	z toho ze zdr. důvodů			
Marital status	Age group	Sponta- neous abortions	Legally induced abortions				Ectopic preg- nancies	Other abor- tions	Abor- tions total
			menstrual regulations	other	total	o.w. medic. indicated			
vdova <i>widow</i>	15-19	-	1	-	1	1	-	-	1
	20-24	2	3	4	7	2	-	-	9
	25-29	5	17	5	22	2	-	-	27
	30-34	18	40	11	51	4	3	-	72
	35-39	17	46	9	55	5	1	-	73
	40-44	19	26	7	33	32	2	-	54
	45-49	3	8	3	11	10	-	-	14
	<b>celkem</b>	<b>64</b>	<b>141</b>	<b>39</b>	<b>180</b>	<b>56</b>	<b>6</b>	<b>-</b>	<b>250</b>
družka <i>cohabiting</i>	15-19	-	2	-	2	-	-	-	2
	20-24	1	9	7	16	2	-	-	17
	25-29	7	20	5	25	2	2	-	34
	30-34	7	17	1	18	2	1	-	26
	35-39	5	5	1	6	2	1	-	12
	40-44	1	3	1	4	3	-	-	5
	45-49	-	2	-	2	2	-	-	2
	<b>celkem</b>	<b>21</b>	<b>58</b>	<b>15</b>	<b>73</b>	<b>13</b>	<b>4</b>	<b>-</b>	<b>98</b>
nezjištěn <i>unknown</i>	15-19	5	14	4	18	1	-	-	23
	20-24	34	15	7	22	2	3	-	59
	25-29	68	25	10	35	3	8	-	111
	30-34	71	31	10	41	6	9	-	121
	35-39	37	14	8	22	8	5	-	64
	40-44	19	6	5	11	9	-	-	30
	<b>celkem</b>	<b>234</b>	<b>105</b>	<b>44</b>	<b>149</b>	<b>29</b>	<b>25</b>	<b>-</b>	<b>408</b>

**12. Potraty podle druhu, rodinného stavu a věku ženy***Abortions by category and by marital status and age of the woman*

Rodinný stav	Věková skupina	Samo- volné potraty	Umělá přerušeni těhotenství				Mimodě- ložní těho- tenství	Ostatní potraty	Potraty celkem
			miniinter- rupce	jiná legální	celkem	z toho ze zdr. důvodů			
<i>Marital status</i>	<i>Age group</i>	<i>Sponta- neous abortions</i>	<i>Legally induced abortions</i>				<i>Ectopic preg- nancies</i>	<i>Other abor- tions</i>	<i>Abor- tions total</i>
			<i>menstrual regulations</i>	<i>other</i>	<i>total</i>	<i>o.w. medic. indicated</i>			
<b>celkem</b>	-14	4	24	11	35	26	-	-	39
<i>total</i>	15-19	488	1 708	647	2 355	127	25	-	2 868
	20-24	1 862	3 377	1 314	4 691	409	160	-	6 713
	25-29	4 286	3 988	1 457	5 445	777	436	-	10 167
	30-34	4 494	5 052	1 449	6 501	1 048	517	-	11 512
	35-39	2 081	3 443	902	4 345	747	212	-	6 638
	40-44	819	1 469	396	1 865	1 502	49	-	2 733
	45-49	61	136	37	173	151	2	-	236
	50+	7	4	-	4	2	-	-	11
	<b>celkem</b>	<b>14 102</b>	<b>19 201</b>	<b>6 213</b>	<b>25 414</b>	<b>4 789</b>	<b>1 401</b>	<b>-</b>	<b>40 917</b>

**13. Potraty podle druhu a vzdělání ženy***Abortions by category and by education of the woman*

Vzdělání	Samo- volné potraty	Umělá přerušeni těhotenství				Mimodě- ložní těho- tenství	Ostatní potraty	Potraty celkem
		miniinter- rupce	jiná legální	celkem	z toho ze zdr. důvodů			
Education	Sponta- neous abortions	Legally induced abortions				Ectopic preg- nancies	Other abor- tions	Abor- tions total
		menstrual regulations	other	total	o.w. medic. indicated			
zákl. neukonč. <i>incomplete pri- mary education</i>	286	448	191	639	118	23	-	948
zákl. ukončené <i>primary educ.</i>	1 284	3 848	1 579	5 427	585	133	-	6 844
stř. odborné <i>secondary voca- tional training</i>	3 915	6 412	1 954	8 366	1 560	444	-	12 725
úplné stř. odb. <i>specialised se- condary schools</i>	3 343	4 758	1 184	5 942	1 252	306	-	9 591
úplné stř. všeob. <i>grammar schools</i>	1 350	2 007	539	2 546	543	124	-	4 020
bakalářské <i>bachelor study</i>	174	163	61	224	46	18	-	416
vysokoškolské <i>university</i>	1 429	1 095	386	1 481	454	94	-	3 004
nezjištěno <i>unknown</i>	2 321	470	319	789	231	259	-	3 369
<b>celkem</b>	<b>14 102</b>	<b>19 201</b>	<b>6 213</b>	<b>25 414</b>	<b>4 789</b>	<b>1 401</b>	<b>-</b>	<b>40 917</b>

**14. Potraty podle druhu a stáří plodu v týdnech**  
*Abortions by category and by age of the foetus in weeks*

Stáří plodu v týdnech	Samovolné potraty	Umělá přerušení těhotenství				Mimoděložní těhotenství	Ostatní potraty	Potraty celkem
		miniinter-rupce	jiná legální	celkem	z toho ze zdr. důvodů			
<i>Age of the foetus in weeks</i>	<i>Spontaneous abortions</i>	<i>Legally induced abortions</i>				<i>Ectopic pregnancies</i>	<i>Other abortions</i>	<i>Abortions total</i>
		<i>menstrual regulations</i>	<i>other</i>	<i>total</i>	<i>o.w. medic. indicated</i>			
3	15	10	3	13	1	45	-	73
4	221	270	13	283	50	148	-	652
5	1 016	2 050	54	2 104	279	340	-	3 460
6	2 355	6 232	144	6 376	932	422	-	9 153
7	2 706	7 217	170	7 387	1 055	241	-	10 334
8	2 377	3 422	375	3 797	672	137	-	6 311
9	1 605	x	1 722	1 722	344	22	-	3 349
10	1 303	x	1 297	1 297	267	28	-	2 628
11	755	x	989	989	200	7	-	1 751
12	649	x	599	599	142	2	-	1 250
13	237	x	97	97	97	1	-	335
14	120	x	71	71	71	2	-	193
15	127	x	53	53	53	2	-	182
16	106	x	49	49	49	-	-	155
17	64	x	58	58	58	-	-	122
18	78	x	59	59	59	-	-	137
19	39	x	67	67	67	2	-	108
20	83	x	94	94	94	-	-	177
21	62	x	94	94	94	-	-	156
22	71	x	106	106	106	-	-	177
23	58	x	64	64	64	2	-	124
24	19	x	35	35	35	-	-	54
25	8	x	x	x	x	-	-	8
26	14	x	x	x	x	-	-	14
27	14	x	x	x	x	-	-	14
<b>celkem</b> <i>total</i>	<b>14 102</b>	<b>19 201</b>	<b>6 213</b>	<b>25 414</b>	<b>4 789</b>	<b>1 401</b>	-	<b>40 917</b>



## 15. Potraty podle druhu, kraje zařízení a stáří plodu v týdnech

*Abortions by category and by region of health establishment and age of the foetus in weeks*

Území, kraj	Stáří plodu v týdnech	Samo- volné potraty	Umělá přerušeni těhotenství				Mimodě- ložní tě- hotenství	Ostatní potraty	Potraty celkem
			miniinter- rupce	jiná legální	celkem	z toho ze zdr. důvodů			
<i>Territory, region</i>	<i>Age of the foetus in weeks</i>	<i>Sponta- neous abortions</i>	<i>Legally induced abortions</i>				<i>Ectopic preg- nancies</i>	<i>Other abor- tions</i>	<i>Abor- tions total</i>
			<i>menstrual regulations</i>	<i>other</i>	<i>total</i>	<i>o.w. medic. indicated</i>			
Hl. m. Praha	-8	829	2 812	216	3 028	256	84	-	3 941
	9-12	426	x	647	647	118	6	-	1 079
	13+	94	x	196	196	196	-	-	290
	<b>celkem</b>	<b>1 349</b>	<b>2 812</b>	<b>1 059</b>	<b>3 871</b>	<b>570</b>	<b>90</b>	-	<b>5 310</b>
Středočeský	-8	791	2 193	56	2 249	351	144	-	3 184
	9-12	541	x	491	491	73	15	-	1 047
	13+	121	x	42	42	42	-	-	163
	<b>celkem</b>	<b>1 453</b>	<b>2 193</b>	<b>589</b>	<b>2 782</b>	<b>466</b>	<b>159</b>	-	<b>4 394</b>
Jihočeský	-8	467	1 140	86	1 226	217	78	-	1 771
	9-12	298	x	155	155	34	4	-	457
	13+	70	x	35	35	35	1	-	106
	<b>celkem</b>	<b>835</b>	<b>1 140</b>	<b>276</b>	<b>1 416</b>	<b>286</b>	<b>83</b>	-	<b>2 334</b>
Plzeňský	-8	582	1 151	2	1 153	232	127	-	1 862
	9-12	341	x	269	269	63	3	-	613
	13+	97	x	77	77	77	-	-	174
	<b>celkem</b>	<b>1 020</b>	<b>1 151</b>	<b>348</b>	<b>1 499</b>	<b>372</b>	<b>130</b>	-	<b>2 649</b>
Karlovarský	-8	273	731	25	756	61	62	-	1 091
	9-12	147	x	201	201	23	2	-	350
	13+	43	x	1	1	1	-	-	44
	<b>celkem</b>	<b>463</b>	<b>731</b>	<b>227</b>	<b>958</b>	<b>85</b>	<b>64</b>	-	<b>1 485</b>
Ústecký	-8	923	1 902	58	1 960	256	142	-	3 025
	9-12	382	x	598	598	87	3	-	983
	13+	97	x	73	73	73	-	-	170
	<b>celkem</b>	<b>1 402</b>	<b>1 902</b>	<b>729</b>	<b>2 631</b>	<b>416</b>	<b>145</b>	-	<b>4 178</b>

**15. Potraty podle druhu, kraje zařízení a stáří plodu v týdnech***Abortions by category and by region of health establishment and age of the foetus in weeks*

Území, kraj	Stáří plodu v týdnech	Samo- volné potraty	Umělá přerušeni těhotenství				Mimodě- ložní tě- hotenství	Ostatní potraty	Potraty celkem
			miniinter- rupce	jiná legální	celkem	z toho ze zdr. důvodů			
<i>Territory, region</i>	<i>Age of the foetus in weeks</i>	<i>Sponta- neous abortions</i>	<i>Legally induced abortions</i>				<i>Ectopic preg- nancies</i>	<i>Other abor- tions</i>	<i>Abor- tions total</i>
			<i>menstrual regulations</i>	<i>other</i>	<i>total</i>	<i>o.w. medic. indicated</i>			
Liberecký	-8	507	906	32	938	149	75	-	1 520
	9-12	180	x	311	311	43	2	-	493
	13+	53	x	21	21	21	-	-	74
	<b>celkem</b>	<b>740</b>	<b>906</b>	<b>364</b>	<b>1 270</b>	<b>213</b>	<b>77</b>	<b>-</b>	<b>2 087</b>
Králové- hradecký	-8	392	1 096	102	1 198	190	69	-	1 659
	9-12	159	x	326	326	68	8	-	493
	13+	69	x	58	58	58	3	-	130
	<b>celkem</b>	<b>620</b>	<b>1 096</b>	<b>486</b>	<b>1 582</b>	<b>316</b>	<b>80</b>	<b>-</b>	<b>2 282</b>
Pardubický	-8	440	562	22	584	103	79	-	1 103
	9-12	211	x	110	110	24	3	-	324
	13+	30	x	23	23	23	-	-	53
	<b>celkem</b>	<b>681</b>	<b>562</b>	<b>155</b>	<b>717</b>	<b>150</b>	<b>82</b>	<b>-</b>	<b>1 480</b>
Vysočina	-8	455	700	9	709	126	54	-	1 218
	9-12	234	x	141	141	28	-	-	375
	13+	73	x	16	16	16	-	-	89
	<b>celkem</b>	<b>762</b>	<b>700</b>	<b>166</b>	<b>866</b>	<b>170</b>	<b>54</b>	<b>-</b>	<b>1 682</b>
Jiho- moravský	-8	862	1 885	129	2 014	376	119	-	2 995
	9-12	457	x	446	446	117	2	-	905
	13+	103	x	141	141	141	-	-	244
	<b>celkem</b>	<b>1 422</b>	<b>1 885</b>	<b>716</b>	<b>2 601</b>	<b>634</b>	<b>121</b>	<b>-</b>	<b>4 144</b>
Olomoucký	-8	584	1 053	9	1 062	182	71	-	1 717
	9-12	288	x	196	196	49	-	-	484
	13+	74	x	35	35	35	1	-	110
	<b>celkem</b>	<b>946</b>	<b>1 053</b>	<b>240</b>	<b>1 293</b>	<b>266</b>	<b>72</b>	<b>-</b>	<b>2 311</b>
Zlínský	-8	497	797	13	810	162	64	-	1 371
	9-12	224	x	134	134	31	9	-	367
	13+	76	x	26	26	26	2	-	104
	<b>celkem</b>	<b>797</b>	<b>797</b>	<b>173</b>	<b>970</b>	<b>219</b>	<b>75</b>	<b>-</b>	<b>1 842</b>

**15. Potraty podle druhu, kraje zařízení a stáří plodu v týdnech***Abortions by category and by region of health establishment and age of the foetus in weeks*

Území, kraj	Stáří plodu v týdnech	Samo- volné potraty	Umělá přerušení těhotenství				Mimodě- ložní tě- hotenství	Ostatní potraty	Potraty celkem
			miniinter- rupce	jiná legální	celkem	z toho ze zdr. důvodů			
<i>Territory, region</i>	<i>Age of the foetus in weeks</i>	<i>Sponta- neous abortions</i>	<i>Legally induced abortions</i>				<i>Ectopic preg- nancies</i>	<i>Other abor- tions</i>	<i>Abor- tions total</i>
			<i>menstrual regulations</i>	<i>other</i>	<i>total</i>	<i>o.w. medic. indicated</i>			
Moravsko- slezský	-8	1 088	2 273	-	2 273	328	165	-	3 526
	9-12	424	x	582	582	195	2	-	1 008
	13+	100	x	103	103	103	2	-	205
	<b>celkem</b>	<b>1 612</b>	<b>2 273</b>	<b>685</b>	<b>2 958</b>	<b>626</b>	<b>169</b>	-	<b>4 739</b>
ČR	-8	8 690	19 201	759	19 960	2 989	1 333	-	29 983
	9-12	4 312	x	4 607	4 607	953	59	-	8 978
	13+	1 100	x	847	847	847	9	-	1 956
	<b>celkem total</b>	<b>14 102</b>	<b>19 201</b>	<b>6 213</b>	<b>25 414</b>	<b>4 789</b>	<b>1 401</b>	-	<b>40 917</b>

**16. Potraty podle druhu, délky těhotenství a hmotnosti plodu***Abortions by category, length of pregnancy and weight of the foetus*

Pouze plody nad 16 týdnů / Only foetuses over 16 weeks

Délka těhotenství v týdnech	Hmotnost plodu v gramech	Samovolné potraty	Umělá přerušeni těhotenství	Mimoděložní těhotenství	Ostatní potraty	Potraty celkem
<i>Length of pregnancy in weeks</i>	<i>Weight of the foetus in grams</i>	<i>Spontaneous abortions</i>	<i>Legally induced abortions</i>	<i>Ectopic pregnancies</i>	<i>Other abortions</i>	<i>Abortions total</i>
17	-499	57	57	-	-	114
	500-749	7	1	-	-	8
	<b>celkem</b>	<b>64</b>	<b>58</b>	-	-	<b>122</b>
18	-499	74	53	-	-	127
	500-749	4	6	-	-	10
	<b>celkem</b>	<b>78</b>	<b>59</b>	-	-	<b>137</b>
19	-499	37	64	2	-	103
	500-749	2	3	-	-	5
	<b>celkem</b>	<b>39</b>	<b>67</b>	<b>2</b>	-	<b>108</b>
20	-499	78	91	-	-	169
	500-749	3	3	-	-	6
	750-999	2	-	-	-	2
	<b>celkem</b>	<b>83</b>	<b>94</b>	-	-	<b>177</b>
21	-499	56	83	-	-	139
	500-749	6	10	-	-	16
	750-999	-	1	-	-	1
	<b>celkem</b>	<b>62</b>	<b>94</b>	-	-	<b>156</b>
22	-499	54	78	-	-	132
	500-749	16	27	-	-	43
	750-999	1	1	-	-	2
	<b>celkem</b>	<b>71</b>	<b>106</b>	-	-	<b>177</b>
23	-499	29	34	-	-	63
	500-749	28	28	2	-	58
	750-999	1	2	-	-	3
	<b>celkem</b>	<b>58</b>	<b>64</b>	<b>2</b>	-	<b>124</b>

**16. Potraty podle druhu, délky těhotenství a hmotnosti plodu***Abortions by category, length of pregnancy and weight of the foetus*Pouze plody nad 16 týdnů / *Only foetuses over 16 weeks*

Délka těho- tenství v týdnech	Hmotnost plodu v gramech	Samovolné potraty	Umělá přerušeni těhotenství	Mimodě- ložní těho- tenství	Ostatní potraty	Potraty celkem
<i>Length of pregnancy in weeks</i>	<i>Weight of the foetus in grams</i>	<i>Spontaneous abortions</i>	<i>Legally induced abortions</i>	<i>Ectopic pregnancies</i>	<i>Other abortions</i>	<i>Abortions total</i>
24	-499	8	13	-	-	21
	500-749	8	17	-	-	25
	750-999	3	5	-	-	8
	<b>celkem</b>	<b>19</b>	<b>35</b>	-	-	<b>54</b>
25	-499	1	x	-	-	1
	500-749	5	x	-	-	5
	750-999	2	x	-	-	2
	<b>celkem</b>	<b>8</b>	<b>x</b>	-	-	<b>8</b>
26	-499	2	x	-	-	2
	500-749	8	x	-	-	8
	750-999	4	x	-	-	4
	<b>celkem</b>	<b>14</b>	<b>x</b>	-	-	<b>14</b>
27	-499	2	x	-	-	2
	500-749	6	x	-	-	6
	750-999	6	x	-	-	6
	<b>celkem</b>	<b>14</b>	<b>x</b>	-	-	<b>14</b>
<b>celkem total</b>	<b>-499</b>	<b>398</b>	<b>473</b>	<b>2</b>	<b>-</b>	<b>873</b>
	<b>500-749</b>	<b>93</b>	<b>95</b>	<b>2</b>	<b>-</b>	<b>190</b>
	<b>750-999</b>	<b>19</b>	<b>9</b>	<b>-</b>	<b>-</b>	<b>28</b>
	<b>celkem</b>	<b>510</b>	<b>577</b>	<b>4</b>	<b>-</b>	<b>1 091</b>

### 17. Zdravotní důvody pro umělé přerušování těhotenství podle kapitol diagnóz a věku ženy

*Medical reasons for legally induced abortions by chapter of diagnoses and by age of the woman*

Kapitola MKN-10 <i>Chapter ICD-10</i>		Věková skupina <i>Age group</i>							Celkem <i>Total</i>
		-19	20-24	25-29	30-34	35-39	40-44	45+	
I.	Někt.infekč.a parazit.nemoci	1	1	5	4	-	-	-	11
II.	Novotvary	-	1	3	14	11	5	-	34
III.	N.krve,kr.org.a n.por.mech.im.	1	3	4	3	2	-	-	13
IV.	Nem.endokr.,výž.a přem.látek	1	6	9	11	7	-	-	34
V.	Poruchy duš.a poruchy chování	7	26	19	35	31	3	-	121
VI.	Nemoci nervové soustavy	1	2	7	14	5	1	-	30
VII.	Nemoci oka a očních adnex	-	-	-	1	1	-	-	2
IX.	Nemoci oběhové soustavy	-	2	3	6	11	1	-	23
X.	Nemoci dýchací soustavy	-	-	-	5	4	1	-	10
XI.	Nemoci trávicí soustavy	2	1	2	6	7	2	-	20
XII.	Nemoci kůže a podkožního vaziva	-	-	2	2	-	-	-	4
XIII.	N.sval.a kost.sous.a poj.tkáň	1	-	1	8	15	2	-	27
XIV.	Nem.močové a pohlavní soustavy	1	6	5	8	7	7	1	35
XV.	Těhotenství, porod a šestined.	101	306	599	749	520	1 363	142	3 780
XVI.	Něk.stavy vzniklé v perin.obd.	-	1	4	4	4	-	-	13
XVII.	Vroz.vady, def.a chrom.abnorm.	10	27	46	49	36	32	2	202
XVIII.	Příz., zn.a abn.kl.a l.nál.NJ	-	-	-	-	2	-	-	2
XIX.	Por.a otr.a n.j.násl.vněj.příč	-	1	-	2	-	-	-	3
XX.	Vnější příč.nemocn.a úmrtnosti	1	2	5	1	3	1	-	13
XXI.	Fakt.ovl.zdr.stav a k.se zdr.služ.	26	24	63	126	81	84	8	412
<b>Kapitoly celkem / Chapters total</b>		<b>153</b>	<b>409</b>	<b>777</b>	<b>1 048</b>	<b>747</b>	<b>1 502</b>	<b>153</b>	<b>4 789</b>

**18. Potraty podle druhu potratu a počtu předchozích porodů,  
UPT a samovolných potratů**

*Abortions by category and by numbers of previous deliveries, LIA  
and spontaneous abortions*

Dosavadní	Počet	Samo- volné potraty	Umělá přerušeni těhotenství				Mimodě- ložní těho- tenství	Ostatní potraty	Potraty celkem
			miniinter- rupce	jiná legální	celkem	z toho ze zdr. důvodů			
<i>Previous</i>	<i>Number</i>	<i>Sponta- neous abortions</i>	<i>Legally induced abortions</i>				<i>Ectopic preg- nancies</i>	<i>Other abor- tions</i>	<i>Abor- tions total</i>
			<i>menstrual regulations</i>	<i>other</i>	<i>total</i>	<i>o.w. medic. indicated</i>			
<b>porody</b>	žádný	5 691	4 942	2 100	7 042	966	562	-	13 295
<i>deliveries</i>	jeden	5 081	4 956	1 769	6 725	1 229	507	-	12 313
	dva	2 390	6 914	1 464	8 378	1 802	252	-	11 020
	tři a více	940	2 389	880	3 269	792	80	-	4 289
	<b>celkem</b>	<b>14 102</b>	<b>19 201</b>	<b>6 213</b>	<b>25 414</b>	<b>4 789</b>	<b>1 401</b>	-	<b>40 917</b>
<b>UPT</b>	<i>none</i>	11 095	11 563	3 918	15 481	2 752	1 060	-	27 636
<i>LIA</i>	<i>one</i>	2 108	4 630	1 369	5 999	1 131	241	-	8 348
	<i>two</i>	614	1 889	554	2 443	551	68	-	3 125
	<i>three and more</i>	285	1 119	372	1 491	355	32	-	1 808
	<i>total</i>	<b>14 102</b>	<b>19 201</b>	<b>6 213</b>	<b>25 414</b>	<b>4 789</b>	<b>1 401</b>	-	<b>40 917</b>
<b>samovolné potraty</b>	žádný	10 819	16 495	5 211	21 706	3 818	1 085	-	33 610
<i>sponta- neous abortions</i>	jeden	2 455	2 188	807	2 995	773	244	-	5 694
	dva	583	406	141	547	145	48	-	1 178
	tři a více	245	112	54	166	53	24	-	435
	<b>celkem</b>	<b>14 102</b>	<b>19 201</b>	<b>6 213</b>	<b>25 414</b>	<b>4 789</b>	<b>1 401</b>	-	<b>40 917</b>

**19. Potraty cizích státních příslušnic s trvalým nebo dlouhodobým pobytem v ČR podle druhu a kraje zařízení**

*Abortions of foreign nationals with permanent or long-term stay by category of abortion and region of health establishment*

Území, kraj	Samo- volné potraty	Umělá přerušení těhotenství				Mimodě- ložní těho- tenství	Ostatní potraty	Potraty celkem
		miniinter- rupce	jiná legální	celkem	z toho ze zdr. důvodů			
<i>Territory, region</i>	<i>Sponta- neous abortions</i>	<i>Legally induced abortions</i>				<i>Ectopic preg- nancies</i>	<i>Other abor- tions</i>	<i>Abor- tions total</i>
		<i>menstrual regulations</i>	<i>other</i>	<i>total</i>	<i>o.w. medic. indicated</i>			
Hl. m. Praha	148	544	160	704	37	12	-	864
Středočeský	90	252	52	304	21	7	-	401
Jihočeský	9	23	1	24	1	-	-	33
Plzeňský	74	141	35	176	22	7	-	257
Karlovarský	44	127	33	160	11	6	-	210
Ústecký	34	117	41	158	14	3	-	195
Liberecký	43	62	37	99	13	2	-	144
Královéhradecký	12	40	15	55	9	2	-	69
Pardubický	5	13	9	22	1	-	-	27
Vysočina	16	51	17	68	10	1	-	85
Jihomoravský	47	103	31	134	14	6	-	187
Olomoucký	14	33	11	44	3	3	-	61
Zlínský	18	35	4	39	4	4	-	61
Moravskoslezský	15	37	11	48	14	1	-	64
<b>ČR</b>	<b>569</b>	<b>1 578</b>	<b>457</b>	<b>2 035</b>	<b>174</b>	<b>54</b>	<b>-</b>	<b>2 658</b>



**20. Potraty podle druhu, kraje bydliště a druhu užívané antikoncepce**  
*Abortions by category, region of residence and kind of used contraception*

Území, kraj	Antikoncepce					% žen, které neužívají žádnou antikoncepci
	hormonální	nitroděložní	jiná	žádná	celkem	
Territory, region	Contraception					% of women using no contraception
	hormonal	IUD	other	none	total	
	Samovolné potraty <i>Spontaneous abortions</i>					
Hl. m. Praha	8	5	2	1 112	1 127	98,67
Středočeský	21	1	-	1 570	1 592	98,62
Jihočeský	3	6	-	807	816	98,90
Plzeňský	5	2	-	998	1 005	99,30
Karlovarský	2	4	-	498	504	98,81
Ústecký	10	3	-	1 443	1 456	99,11
Liberecký	5	2	-	688	695	98,99
Královéhradecký	11	1	-	612	624	98,08
Pardubický	6	2	-	721	729	98,90
Vysočina	6	9	-	763	778	98,07
Jihomoravský	16	11	-	1 362	1 389	98,06
Olomoucký	7	3	-	898	908	98,90
Zlínský	6	1	-	797	804	99,13
Moravskoslezský	12	6	-	1 657	1 675	98,93
<b>ČR</b>	<b>118</b>	<b>56</b>	<b>2</b>	<b>13 926</b>	<b>14 102</b>	<b>98,75</b>

**20. Potraty podle druhu, kraje bydliště a druhu užívané antikoncepce**  
*Abortions by category, region of residence and kind of used contraception*

Území, kraj	Antikoncepce					% žen, které neuvžívají žádnou antikoncepci
	hormonální	nitroděložní	jiná	žádná	celkem	
Territory, region	Contraception					% of women using no contraception
	hormonal	IUD	other	none	total	
	Umělá přerušeni těhotenství <i>Legally induced abortions</i>					
Hl. m. Praha	74	13	3	3 125	3 215	97,20
Středočeský	117	39	8	2 781	2 945	94,43
Jihočeský	32	29	1	1 369	1 431	95,67
Plzeňský	54	26	2	1 414	1 496	94,52
Karlovarský	27	8	1	979	1 015	96,45
Ústecký	70	32	-	2 749	2 851	96,42
Liberecký	47	11	-	1 182	1 240	95,32
Královéhradecký	68	30	3	1 445	1 546	93,47
Pardubický	44	19	1	783	847	92,44
Vysočina	38	24	-	887	949	93,47
Jihomoravský	89	40	4	2 436	2 569	94,82
Olomoucký	38	28	5	1 198	1 269	94,41
Zlínský	37	28	-	951	1 016	93,60
Moravskoslezský	64	26	1	2 934	3 025	96,99
<b>ČR</b>	<b>799</b>	<b>353</b>	<b>29</b>	<b>24 233</b>	<b>25 414</b>	<b>95,35</b>

**20. Potraty podle druhu, kraje bydliště a druhu užívané antikoncepce**  
*Abortions by category, region of residence and kind of used contraception*

Území, kraj	Antikoncepce					% žen, které neužívají žádnou antikoncepci
	hormonální	nitroděložní	jiná	žádná	celkem	
Territory, region	<i>Contraception</i>					<i>% of women using no contraception</i>
	<i>hormonal</i>	<i>IUD</i>	<i>other</i>	<i>none</i>	<i>total</i>	
Miniinterrupce ze zdravotních důvodů <i>Menstrual regulations medically indicated</i>						
Hl. m. Praha	7	7	-	168	182	92,31
Středočeský	23	25	1	281	330	85,15
Jihočeský	7	22	1	157	187	83,96
Plzeňský	24	20	-	185	229	80,79
Karlovarský	6	4	-	50	60	83,33
Ústecký	25	26	-	199	250	79,60
Liberecký	17	9	-	112	138	81,16
Královéhradecký	16	16	-	127	159	79,87
Pardubický	15	11	-	88	114	77,19
Vysočina	9	20	-	96	125	76,80
Jihomoravský	15	24	-	306	345	88,70
Olomoucký	11	21	2	145	179	81,01
Zlínský	9	22	-	124	155	80,00
Moravskoslezský	6	23	-	299	328	91,16
<b>ČR</b>	<b>190</b>	<b>250</b>	<b>4</b>	<b>2 337</b>	<b>2 781</b>	<b>84,03</b>

**21. Užívaná antikoncepce absolutně a v relativních číslech podle kraje zařízení - údaje z Ročního výkazu o činnosti ZZ - obor gynekologie A (MZ) 1-01**

*Contraception used, in absolute numbers and relative numbers by region of establishment - data from Annual Report on Activity of Health Establishment in Branch of Gynaecology A (MZ) 1-01*

Území, kraj	K 31.12. užívalo antikoncepci			Ze 100 žen fertilního věku užívalo k 31.12. antikoncepci <sup>1)</sup>		
	celkem žen	v tom		celkem	v tom	
		nitroděložní	hormonální		nitroděložní	hormonální
<i>Territory, region</i>	<i>To 31.12. contraception was used by</i>			<i>Of 100 women at fertile age contraception was used by (to 31.12.) <sup>1)</sup></i>		
	<i>total number of women</i>	<i>o.w.</i>		<i>total</i>	<i>o.w.</i>	
		<i>IUD</i>	<i>hormonal</i>		<i>IUD</i>	<i>hormonal</i>
Hl. m. Praha	209 601	19 231	190 370	70,19	6,44	63,75
Středočeský	136 500	13 746	122 754	46,75	4,71	42,04
Jihočeský	84 222	10 161	74 061	54,74	6,60	48,14
Plzeňský	63 313	8 492	54 821	46,99	6,30	40,69
Karlovarský	39 432	4 956	34 476	51,62	6,49	45,13
Ústecký	106 737	12 292	94 445	52,78	6,08	46,70
Liberecký	56 646	5 608	51 038	53,39	5,29	48,10
Královéhradecký	77 721	12 338	65 383	59,38	9,43	49,96
Pardubický	61 548	7 537	54 011	50,03	6,13	43,90
Vysočina	59 065	9 365	49 700	47,48	7,53	39,95
Jihomoravský	153 208	15 456	137 752	55,14	5,56	49,58
Olomoucký	102 982	12 384	90 598	65,69	7,90	57,79
Zlínský	73 199	10 673	62 526	50,65	7,39	43,27
Moravskoslezský	159 022	23 293	135 729	51,72	7,58	44,14
<b>ČR</b>	<b>1 383 196</b>	<b>165 532</b>	<b>1 217 664</b>	<b>54,70</b>	<b>6,55</b>	<b>48,15</b>

<sup>1)</sup> Poznámka: Počet žen užívajících antikoncepci sledovaných dle kraje sídla zdravotnického zařízení je vztážen k počtu žen ve fertilním věku dle kraje bydliště

<sup>1)</sup> Note: The number of women using contraception is monitored by region of seat of health establishment and related to number of women at fertile age by region of residence

## 22. Potraty podle druhu, kraje a okresu zařízení

*Abortions by category, region and district of health establishment*

Území, kraj okres	Samo- volné potraty	Umělá přerušeni těhotenství				Mimodě- ložní těho- tenství	Ostatní potraty	Potraty celkem
		miniinter- rupce	jiná legální	celkem	z toho ze zdr. důvodů			
<i>Territory, region, district</i>	<i>Sponta- neous abortion</i>	<i>Legally induced abortions</i>				<i>Ectopic preg- nancies</i>	<i>Other abor- tions</i>	<i>Abor- tions total</i>
		<i>menstrual regulation</i>	<i>other</i>	<i>total</i>	<i>o.w. medic. indicated</i>			
Praha 1	.	.	.	.	.	.	.	.
Praha 2	9	215	160	375	139	1	-	385
Praha 3	.	.	.	.	.	.	.	.
Praha 4	352	787	244	1 031	128	50	-	1 433
Praha 5	486	515	183	698	104	32	-	1 216
Praha 6	26	25	16	41	4	1	-	68
Praha 7	8	3	4	7	3	-	-	15
Praha 8	199	572	257	829	112	1	-	1 029
Praha 9	.	.	.	.	.	.	.	.
Praha 10	138	241	72	313	12	3	-	454
Praha 11	.	.	.	.	.	.	.	.
Praha 12	33	1	4	5	3	-	-	38
Praha 13	.	.	.	.	.	.	.	.
Praha 14	96	353	113	466	65	2	-	564
Praha 15	2	100	6	106	-	-	-	108
<b>Hl. m. Praha</b>	<b>1 349</b>	<b>2 812</b>	<b>1 059</b>	<b>3 871</b>	<b>570</b>	<b>90</b>	<b>-</b>	<b>5 310</b>
Benešov	146	192	43	235	50	21	-	402
Beroun	131	165	56	221	37	12	-	364
Kladno	255	518	113	631	83	34	-	920
Kolín	155	110	67	177	21	10	-	342
Kutná Hora	93	128	25	153	37	16	-	262
Mělník	183	489	76	565	90	17	-	765
Mladá Boleslav	174	155	59	214	23	21	-	409
Nymburk	43	129	58	187	44	-	-	230
Praha-východ	84	113	29	142	29	9	-	235
Praha-západ	.	.	.	.	.	.	.	.
Příbram	147	121	38	159	36	14	-	320
Rakovník	42	73	25	98	16	5	-	145
<b>Středočeský</b>	<b>1 453</b>	<b>2 193</b>	<b>589</b>	<b>2 782</b>	<b>466</b>	<b>159</b>	<b>-</b>	<b>4 394</b>

**22. Potraty podle druhu, kraje a okresu zařízení***Abortions by category, region and district of health establishment*

Území, kraj okres	Samo- volné potraty	Umělá přerušeni těhotenství				Mimodě- ložní těho- tenství	Ostatní potraty	Potraty celkem
		miniinter- rupce	jiná legální	celkem	z toho ze zdr. důvodů			
<i>Territory, region, district</i>	<i>Sponta- neous abortion</i>	<i>Legally induced abortions</i>				<i>Ectopic preg- nancies</i>	<i>Other abor- tions</i>	<i>Abor- tions total</i>
		<i>menstrual regulation</i>	<i>other</i>	<i>total</i>	<i>o.w. medic. indicated</i>			
České Budějovice	323	397	111	508	97	44	-	875
Český Krumlov	39	116	39	155	34	4	-	198
Jindřichův Hradec	85	98	22	120	27	7	-	212
Písek	92	173	40	213	63	-	-	305
Prachatice	52	93	12	105	24	11	-	168
Strakonice	74	92	19	111	21	-	-	185
Tábor	170	171	33	204	20	17	-	391
<b>Jihočeský</b>	<b>835</b>	<b>1 140</b>	<b>276</b>	<b>1 416</b>	<b>286</b>	<b>83</b>	-	<b>2 334</b>
Domažlice	94	76	25	101	19	12	-	207
Klatovy	124	178	19	197	43	13	-	334
Plzeň-město	638	485	227	712	230	84	-	1 434
Plzeň-jih	89	257	52	309	47	14	-	412
Plzeň-sever	.	.	.	.	.	.	.	.
Rokycany	75	155	25	180	33	7	-	262
Tachov	.	.	.	.	.	.	.	.
<b>Plzeňský</b>	<b>1 020</b>	<b>1 151</b>	<b>348</b>	<b>1 499</b>	<b>372</b>	<b>130</b>	-	<b>2 649</b>
Cheb	122	234	69	303	26	20	-	445
Karlovy Vary	197	265	81	346	33	22	-	565
Sokolov	144	232	77	309	26	22	-	475
<b>Karlovarský</b>	<b>463</b>	<b>731</b>	<b>227</b>	<b>958</b>	<b>85</b>	<b>64</b>	-	<b>1 485</b>
Děčín	251	251	136	387	55	37	-	675
Chomutov	237	436	132	568	52	28	-	833
Litoměřice	184	163	60	223	31	13	-	420
Louny	119	70	41	111	19	13	-	243
Most	200	306	57	363	44	11	-	574
Teplice	158	355	114	469	47	27	-	654
Ústí n. Labem	253	321	189	510	168	16	-	779
<b>Ústecký</b>	<b>1 402</b>	<b>1 902</b>	<b>729</b>	<b>2 631</b>	<b>416</b>	<b>145</b>	-	<b>4 178</b>

**22. Potraty podle druhu, kraje a okresu zařízení***Abortions by category, region and district of health establishment*

Území, kraj okres	Samo- volné potraty	Umělá přerušení těhotenství				Mimodě- ložní těho- tenství	Ostatní potraty	Potraty celkem
		miniinter- rupce	jiná legální	celkem	z toho ze zdr. důvodů			
<i>Territory, region, district</i>	<i>Sponta- neous abortion</i>	<i>Legally induced abortions</i>				<i>Ectopic preg- nancies</i>	<i>Other abor- tions</i>	<i>Abor- tions total</i>
		<i>menstrual regulation</i>	<i>other</i>	<i>total</i>	<i>o.w. medic. indicated</i>			
Česká Lípa	190	193	130	323	40	24	-	537
Jablonec n. Nisou	170	178	68	246	57	17	-	433
Liberec	228	376	117	493	83	24	-	745
Semily	152	159	49	208	33	12	-	372
<b>Liberecký</b>	<b>740</b>	<b>906</b>	<b>364</b>	<b>1 270</b>	<b>213</b>	<b>77</b>	<b>-</b>	<b>2 087</b>
Hradec Králové	275	547	170	717	181	39	-	1 031
Jičín	109	158	35	193	8	6	-	308
Náchod	99	127	73	200	25	9	-	308
Rychnov n. Kněžnou	23	101	104	205	69	17	-	245
Trutnov	114	163	104	267	33	9	-	390
<b>Královéhradecký</b>	<b>620</b>	<b>1 096</b>	<b>486</b>	<b>1 582</b>	<b>316</b>	<b>80</b>	<b>-</b>	<b>2 282</b>
Chrudim	125	86	27	113	23	16	-	254
Pardubice	192	157	64	221	59	23	-	436
Svitavy	192	245	48	293	60	24	-	509
Ústí n. Orlicí	172	74	16	90	8	19	-	281
<b>Pardubický</b>	<b>681</b>	<b>562</b>	<b>155</b>	<b>717</b>	<b>150</b>	<b>82</b>	<b>-</b>	<b>1 480</b>
Havlíčkův Brod	166	170	24	194	32	6	-	366
Jihlava	216	82	48	130	30	14	-	360
Pelhřimov	96	141	37	178	30	14	-	288
Třebíč	152	177	35	212	46	11	-	375
Žďár n. Sázavou	132	130	22	152	32	9	-	293
<b>Vysočina</b>	<b>762</b>	<b>700</b>	<b>166</b>	<b>866</b>	<b>170</b>	<b>54</b>	<b>-</b>	<b>1 682</b>

## 22. Potraty podle druhu, kraje a okresu zařízení

*Abortions by category, region and district of health establishment*

Území, kraj okres	Samo- volné potraty	Umělá přerušení těhotenství				Mimodě- ložní těho- tenství	Ostatní potraty	Potraty celkem
		miniinter- rupce	jiná legální	celkem	z toho ze zdr. důvodů			
<i>Territory, region, district</i>	<i>Sponta- neous abortion</i>	<i>Legally induced abortions</i>				<i>Ectopic preg- nancies</i>	<i>Other abor- tions</i>	<i>Abor- tions total</i>
		<i>menstrual regulation</i>	<i>other</i>	<i>total</i>	<i>o.w. medic. indicated</i>			
Blansko	132	97	32	129	29	11	-	272
Brno-město	868	890	431	1 321	251	55	-	2 244
Brno-venkov	78	83	30	113	22	6	-	197
Břeclav	29	209	81	290	144	-	-	319
Hodonín	124	258	52	310	84	13	-	447
Vyškov	102	141	23	164	28	17	-	283
Znojmo	89	207	67	274	76	19	-	382
<b>Jihomoravský</b>	<b>1 422</b>	<b>1 885</b>	<b>716</b>	<b>2 601</b>	<b>634</b>	<b>121</b>	-	<b>4 144</b>
Jeseník	85	79	13	92	20	4	-	181
Olomouc	308	395	102	497	105	29	-	834
Prostějov	174	155	33	188	37	11	-	373
Přerov	211	207	55	262	40	6	-	479
Šumperk	168	217	37	254	64	22	-	444
<b>Olomoucký</b>	<b>946</b>	<b>1 053</b>	<b>240</b>	<b>1 293</b>	<b>266</b>	<b>72</b>	-	<b>2 311</b>
Kroměříž	43	145	25	170	38	9	-	222
Uherské Hradiště	127	151	33	184	58	15	-	326
Vsetín	232	148	42	190	32	13	-	435
Zlín	395	353	73	426	91	38	-	859
<b>Zlínský</b>	<b>797</b>	<b>797</b>	<b>173</b>	<b>970</b>	<b>219</b>	<b>75</b>	-	<b>1 842</b>
Bruntál	127	183	31	214	28	18	-	359
Frydek-Místek	410	362	62	424	80	39	-	873
Karviná	390	421	129	550	90	32	-	972
Nový Jičín	108	159	152	311	156	28	-	447
Opava	191	273	37	310	46	21	-	522
Ostrava-město	386	875	274	1 149	226	31	-	1 566
<b>Moravskoslezský</b>	<b>1 612</b>	<b>2 273</b>	<b>685</b>	<b>2 958</b>	<b>626</b>	<b>169</b>	-	<b>4 739</b>
<b>ČR</b>	<b>14 102</b>	<b>19 201</b>	<b>6 213</b>	<b>25 414</b>	<b>4 789</b>	<b>1 401</b>	-	<b>40 917</b>



**23. Počet mimoděložních těhotenství podle kraje bydliště a věku ženy**  
*Numbers of ectopic pregnancies by region of residence and age of the woman*

Území, kraj	Věk ženy	Počet případů	<i>Territory, region</i>	<i>Age of the woman</i>	<i>Number of cases</i>	
Hl. m. Praha	15–19	1	Karlovarský kraj	15–19	4	
	20–24	6		20–24	4	
	25–29	22		25–29	17	
	30–34	20		30–34	33	
	35–39	12		35–39	5	
	40–44	5		40–44	2	
	celkem	66		celkem	65	
Středočeský kraj	15–19	3	Ústecký kraj	15–19	3	
	20–24	20		20–24	14	
	25–29	54		25–29	49	
	30–34	56		30–34	59	
	35–39	28		35–39	26	
	40–44	8		40–44	3	
	celkem	169		celkem	154	
Jihočeský kraj	15–19	1	Liberecký kraj	20–24	10	
	20–24	11		25–29	23	
	25–29	27		30–34	26	
	30–34	24		35–39	14	
	35–39	14		celkem	73	
	40–44	3		Královéhradecký kraj	15–19	2
	celkem	80			20–24	6
Plzeňský kraj	15–19	1		25–29	24	
	20–24	17		30–34	33	
	25–29	44		35–39	10	
	30–34	45		40–44	5	
	35–39	16		celkem	80	
	40–44	5				
	celkem	128				

**23. Počet mimoděložních těhotenství podle kraje bydliště a věku ženy**  
*Numbers of ectopic pregnancies by region of residence and age of the woman*

Území, kraj	Věk ženy	Počet případů	<i>Territory, region</i>	<i>Age of the woman</i>	<i>Number of cases</i>
Pardubický kraj	15–19	2	Zlínský kraj	20–24	6
	20–24	13		25–29	19
	25–29	31		30–34	39
	30–34	29		35–39	8
	35–39	12		40–44	2
	40–44	2		45–49	1
	45–49	1		celkem	75
	celkem	90		Moravskoslezský kraj	15–19
Vysočina	20–24	10	20–24		20
	25–29	25	25–29		43
	30–34	15	30–34		68
	35–39	10	35–39		27
	40–44	2	40–44		5
	celkem	62	celkem	168	
Jihomoravský kraj	15–19	2	ČR	15–19	25
	20–24	14		20–24	160
	25–29	32		25–29	436
	30–34	44		30–34	517
	35–39	19		35–39	212
	40–44	5		40–44	49
	celkem	116		45–49	2
Olomoucký kraj	15–19	1	<b>celkem</b>	<b>1 401</b>	
	20–24	9	<i>total</i>		
	25–29	26			
	30–34	26			
	35–39	11			
	40–44	2			
	celkem	75			

**24. Počty UPT bez zdravotních důvodů a počty stanovených poplatků podle kraje bydliště ženy**

*Numbers of LIA without medical reasons and numbers of prescribed fees, by region of residence of the woman*

Území, kraj	UPT bez zdravotních důvodů	Poplatek stanoven	
		absolutně	v % z UPT bez zdr. důvodů
<i>Territory, region</i>	<i>LIA without medical reasons</i>	<i>No. of fees prescribed</i>	
		<i>number of cases</i>	<i>in % LIA without medical reasons</i>
Hl. m. Praha	2 797	2 632	94,10
Středočeský kraj	2 384	2 344	98,32
Jihočeský kraj	1 139	1 081	94,91
Plzeňský kraj	1 144	1 144	100,00
Karlovarský kraj	903	900	99,67
Ústecký kraj	2 416	2 380	98,51
Liberecký kraj	1 027	1 017	99,03
Královéhradecký kraj	1 265	1 091	86,25
Pardubický kraj	652	621	95,25
Vysočina	760	749	98,55
Jihomoravský kraj	1 954	1 882	96,32
Olomoucký kraj	1 002	996	99,40
Zlínský kraj	783	779	99,49
Moravskoslezský kraj	2 399	2 398	99,96
<b>ČR</b>	<b>20 625</b>	<b>20 014</b>	<b>97,04</b>

**Seznam kapitol MKN-10***List of chapters of ICD-10*

	Název kapitoly <i>Name of chapter</i>
I. A00–B99	Některé infekční a parazitární nemoci <i>Certain infectious and parasitic diseases</i>
II. C00–D48	Novotvary <i>Neoplasms</i>
III. D50–D89	Nemoci krve, krve tvořících orgánů a některé poruchy týkající se mechanismu imunity <i>Diseases of the blood, blood-forming organs and cert. disorders inv. immune mech.</i>
IV. E00–E90	Nemoci endokrinní, výživy a přeměny látek <i>Endocrine, nutritional and metabolic diseases</i>
V. F00–F99	Poruchy duševní a poruchy chování <i>Mental and behavioural disorders</i>
VI. G00–G99	Nemoci nervové soustavy <i>Diseases of the nervous system</i>
VII. H00–H59	Nemoci oka a očních adnex <i>Diseases of the eye and adnexa</i>
VIII. H60–H95	Nemoci ucha a bradavkového výběžku <i>Diseases of the ear and mastoid process</i>
IX. I00–I99	Nemoci oběhové soustavy <i>Diseases of the circulatory system</i>
X. J00–J99	Nemoci dýchací soustavy <i>Diseases of the respiratory system</i>
XI. K00–K93	Nemoci trávicí soustavy <i>Diseases of the digestive system</i>
XII. L00–L99	Nemoci kůže a podkožního vaziva <i>Diseases of the skin and subcutaneous tissue</i>
XIII. M00–M99	Nemoci svalové a kosterní soustavy a pojivové tkáň <i>Diseases of the musculoskeletal system and connective tissue</i>
XIV. N00–N99	Nemoci močové a pohlavní soustavy <i>Diseases of the genitourinary system</i>
XV. O00–O99	Těhotenství, porod a šestinedělí <i>Pregnancy, childbirth and the puerperium</i>

**Seznam kapitol MKN-10***List of chapters of ICD-10*

	Název kapitoly <i>Name of chapter</i>
XVI. P00–P96	Některé stavy vzniklé v perinatálním období <i>Certain conditions originating in the perinatal period</i>
XVII. Q00–Q99	Vrozené vady, deformace a chromosomální abnormality <i>Congenital malformations, deformations and chromosomal abnormalities</i>
XVIII. R00–R99	Příznaky, znaky a abnormální klinické a laboratorní nálezy nezařazené jinde <i>Symptoms, signs and abnormal clinical and laboratory findings, not elsewhere clasified</i>
XIX. S00–T98	Poranění, otravy a některé jiné následky vnějších příčin <i>Injury, poisoning and certain other consequences of external causes</i>
XX. V01–Y98	Vnější příčiny nemocnosti a úmrtnosti <i>External causes of morbidity and mortality</i>
XXI. Z00–Z99	Faktory ovlivňující zdravotní stav a kontakt se zdravotnickými službami <i>Factors influencing health status and contact with health services</i>

**Seznam zkratk názvů krajů a okresů***List of abbreviations of regions and districts*

<b>PHA</b>	<b>Hl. m. Praha</b>	DC	Děčín	BK	Blansko
BN	Benešov	CV	Chomutov	BM	Brno-město
BE	Beroun	LT	Litoměřice	BO	Brno-venkov
KD	Kladno	LN	Louny	BV	Břeclav
KO	Kolín	MO	Most	HO	Hodonín
KH	Kutná Hora	TP	Teplice	VY	Vyškov
ME	Mělník	UL	Ústí nad Labem	ZN	Znojmo
MB	Mladá Boleslav	<b>UST</b>	<b>Ústecký kraj</b>	<b>JHM</b>	<b>Jihomoravský kraj</b>
NB	Nymburk	CL	Česká Lípa	JE	Jeseník
PY	Praha-východ	JN	Jablonec nad Nisou	OC	Olomouc
PZ	Praha-západ	LI	Liberec	PV	Prostějov
PB	Příbram	SM	Semily	PR	Přerov
RA	Rakovník	<b>LIB</b>	<b>Liberecký kraj</b>	SU	Šumperk
<b>STC</b>	<b>Středočeský kraj</b>	HK	Hradec Králové	<b>OLO</b>	<b>Olomoucký kraj</b>
CB	České Budějovice	JC	Jičín	KM	Kroměříž
CK	Český Krumlov	NA	Náchod	UH	Uherské Hradiště
JH	Jindřichův Hradec	RK	Rychnov nad Kněžnou	VS	Vsetín
PI	Písek	TU	Trutnov	ZL	Zlín
PT	Prachatice	<b>HRA</b>	<b>Královéhradecký kraj</b>	<b>ZLI</b>	<b>Zlínský kraj</b>
ST	Strakonice	CR	Chrudim	BR	Bruntál
TA	Tábor	PU	Pardubice	FM	Frýdek-Místek
<b>JHC</b>	<b>Jihočeský kraj</b>	SY	Svitavy	KI	Karviná
DO	Domažlice	UO	Ústí nad Orlicí	NJ	Nový Jičín
KT	Klatovy	<b>PAR</b>	<b>Pardubický kraj</b>	OP	Opava
PM	Plzeň-město	HB	Havlíčkův Brod	OV	Ostrava-město
PJ	Plzeň-jih	JI	Jihlava	<b>MSK</b>	<b>Moravskoslezský kraj</b>
PS	Plzeň-sever	PE	Pelhřimov		
RO	Rokycany	TR	Třebíč		
TC	Tachov	ZR	Žďár nad Sázavou		
<b>PLZ</b>	<b>Plzeňský kraj</b>	<b>VYS</b>	<b>Vysočina</b>		
CH	Cheb				
KV	Karlovy Vary				
SO	Sokolov				
<b>KAR</b>	<b>Karlovarský kraj</b>				

## Značky v tabulkách

<b>Ležatá čárka (-)</b>	v tabulce na místě čísla značí, že se jev nevyskytoval
<b>Nula (0; 0,0; 0,00)</b>	znamená, že se jev vyskytl, ale hodnota vypočteného ukazatele je menší než polovina jednotky použité v tabulce
<b>Tečka (.)</b>	na místě čísla značí, že údaj není k dispozici nebo je nespolehlivý
<b>Ležatý křížek (x)</b>	značí, že zápis není možný z logických důvodů

## *Symbols in the tables*

<b><i>A dash (-)</i></b>	<i>in place of a number indicates that the phenomenon did not occur</i>
<b><i>0 or 0,0 or 0,00</i></b>	<i>indicates that the phenomenon occurred, but the value of calculated indicator is less than half of unit used in table</i>
<b><i>A dot (.)</i></b>	<i>in place of a number indicates that the number is not available or cannot be relied on</i>
<b><i>A skew cross (x)</i></b>	<i>indicates that the entry is not applicable for logical reasons</i>