

Potraty 2009

Abortions 2009

ZDRAVOTNICKÁ STATISTIKA

Vydává Ústav zdravotnických informací a statistiky ČR

Praha 2, Palackého nám. 4

www.uzis.cz

Potraty

K dispozici jsou publikace s daty od roku 1960, od roku 1995 v česko-anglické verzi.

Vstupem pro publikaci jsou údaje z Národního registru potratů. Údaje o potratech jsou tříděny podle místa trvalého bydliště ženy, rodinného stavu, věku ženy, stáří plodu v týdnech, druhu potratů (samovolné, miniinterrupce, jiná legální UPT, ostatní potraty a mimoděložní těhotenství), užívané antikoncepce.

Abortions

Publications are available with data since 1960, since 1995 in Czech-English version.

The source of information are data from National Registry of Abortions. Data on abortions are classified by place of permanent residence, marital status and age of woman, age of fetus in weeks, kind of abortion (spontaneous, induced abortion till 8th week of pregnancy, other LIA, other abortion, ectopic pregnancy), type of contraception used.

© ÚZIS ČR, 2010

© Translation ÚZIS ČR

ISSN 1210-8642

ISBN 978-80-7280-863-2

Obsah

	strana
Úvod	7
Potraty v České republice v roce 2009	11
I. Potraty podle druhu a věku ženy na 100 narozených	17
II. Vývoj počtu ukončených těhotenství	18
Grafická část	
1. Vývoj obecných měr potratovosti v letech 1960–2009	20
2. Věkově specifické míry potratovosti v letech 2000–2009	20
3. Vývoj počtu narozených dětí, UPT a samovolných potratů v letech 1960–2009	21
4. Vývoj samovolných potratů na 100 narozených v letech 1960–2009	21
5. Umělá přerušování těhotenství podle věku ženy	22
6. Obecná míra potratovosti podle kraje bydliště	22
7. Struktura potratů podle druhu	23
8. Vývoj užívání antikoncepce dle typu v letech 1975–2009	23
9. Počet potratů na 1 000 žen ve fertilním věku v okresech ČR - mapa	24
10. Počet UPT na 1 000 žen ve fertilním věku v okresech ČR - mapa	24
11. Počet samovolných potratů na 1 000 žen ve fertilním věku v okresech ČR - mapa	25
12. Okresy České republiky - mapa	25
Tabulková část	
1.1 Vývoj počtu potratů podle druhu a způsobu provedení v letech 1960–2000 - české občanky bydlící v ČR	26
1.2 Vývoj počtu potratů podle druhu a způsobu provedení v letech 2001–2009 - české občanky a cizinky bydlící v ČR	27
1.3 Vývoj ukazatelů potratovosti bez mimoděložních těhotenství	28
1.4 Vývoj ukazatelů umělé potratovosti	30
1.5 Vývoj ukazatelů potratovosti - miniinterrupce a mimoděložní těhotenství	31
2. Vývoj užívání antikoncepce absolutně a v relativních číslech - údaje z Ročního výkazu o činnosti ZZ - obor gynekologie A (MZ) 1-01	32
3. Potraty podle druhu, kraje a okresu bydliště ženy, absolutně	34
4.1 Potraty podle druhu, kraje a okresu bydliště ženy na 1 000 obyvatel	38
4.2 Potraty podle druhu, kraje a okresu bydliště ženy na 1 000 žen fertilního věku (15–49 let)	42
4.3 Potraty podle druhu, kraje a okresu bydliště ženy na 100 narozených	46
5. Struktura potratů podle kraje bydliště ženy	50
6. Potraty podle druhu, kraje bydliště a věku ženy na 1 000 žen příslušného věku	51
7. Potraty podle druhu a věku ženy	57

8.	Potravy podle druhu, počtu živě narozených dětí před potratem a věkových skupin	59
9.	Potravy podle druhu, kraje bydliště a počtu živě narozených dětí před potratem	63
10.	Potravy podle druhu a rodinného stavu ženy	70
11.	Potravy podle druhu a zaměstnání ženy	71
12.	Potravy podle druhu, rodinného stavu a věku ženy	72
13.	Potravy podle druhu a vzdělání ženy	75
14.	Potravy podle druhu a stáří plodu v týdnech	76
15.	Potravy podle druhu, kraje zařízení a stáří plodu v týdnech	77
16.	Potravy podle druhu, stáří plodu v týdnech a hmotnosti plodu	80
17.	Zdravotní důvody pro umělé přerušování těhotenství podle kapitol diagnóz a věku ženy	82
18.	Potravy podle druhu potratu a počtu předchozích porodů, UPT a samovolných potratů	83
19.	Potravy cizích státních příslušnic s trvalým nebo dlouhodobým pobytem v ČR podle druhu potratu a kraje zařízení	84
20.	Potravy podle druhu, kraje bydliště a druhu užívané antikoncepce	85
21.	Užívání antikoncepce absolutně a v relativních číslech podle kraje zařízení - údaje z Ročního výkazu o činnosti ZZ - obor gynekologie A (MZ) 1-01	88
22.	Potravy podle druhu, kraje a okresu zařízení	89
23.	Počet mimoděložních těhotenství podle kraje bydliště a věku ženy	93
24.	Počty UPT bez zdravotních důvodů a počty stanovených poplatků podle kraje bydliště ženy	96
	Seznam kapitol MKN-10	97
	Seznam zkratk názvů krajů a okresů.....	99
	Značky v tabulkách	100

Contents

	page
Introduction	9
Abortions in the Czech Republic in 2009	14
I. Abortions by category and age of the woman per 100 births.....	17
II. Trend of number of terminated pregnancies.....	18
Charts	
1. Trend of general abortion rates in 1960–2009	20
2. Age Specific abortion rates in 2000–2009	20
3. Trend of numbers of births, LIA and spontaneous abortions in 1960 - 2009	21
4. Trend of spontaneous abortions per 100 births 1960–2009	21
5. Legally induced abortions by age of the woman	22
6. Abortion rate of women in fertile age by region of residence.....	22
7. Structure of abortions by category	23
8. Trend of numbers of contraception use by kind in 1975–2009	23
9. Number of abortions per 1 000 women at fertile age in districts of the CR - map.....	24
10. Number of LIA per 1 000 women at fertile age in districts of the CR - map.....	24
11. Number of spontaneous abortions per 1 000 women at fertile age in districts of the CR - map.....	25
12. Districts of the Czech Republic - map	25
Tables	
1.1 Trend of numbers of abortions by category and method in 1960–2000 - Czech citizens residing in the CR	26
1.2 Trend of numbers of abortions by category and method in 2001–2009 - Czech citizens and foreigners residing in the CR	27
1.3 Trend of abortion rate indicators without ectopic pregnancies	28
1.4 Trend of induced abortion rate indicators.....	30
1.5 Trend of abortion rate indicators - induced abortions till 8 th week of pregnancy and ectopic pregnancies	31
2. Trend of numbers of contraception use, in absolute numbers and relative numbers - data from Annual Report on Activity of Health Establishment in Branch of Gynaecology A (MZ) 1-01.....	32
3. Abortions by category, region and district of residence of the woman	34
4.1 Abortions by category, region and district of residence of the woman per 1 000 inhabitants	38
4.2 Abortions by category, region and district of residence of the woman per 1 000 women of fertile age (15–49 years).....	42
4.3 Abortions by category, region and district of residence of the woman per 100 births	46

5.	Indicators of abortion rate by region of residence of the woman	50
6.	Abortions by category, region of residence and age of the woman per 1 000 women of corresponding age	51
7.	Abortions by category and by age of the woman	57
8.	Abortions by category, number of preceding live births and age group	59
9.	Abortions by category, region of residence and number of preceding live births	63
10.	Abortions by category and by marital status of the woman	70
11.	Abortions by category and by occupation of the woman	71
12.	Abortions by category and by marital status and age of the woman	72
13.	Abortions by category and by education of the woman	75
14.	Abortions by category and by age of the foetus in weeks	76
15.	Abortions by category, by region of health establishment and age of the foetus in weeks	77
16.	Abortions by category, age of the foetus in weeks and weight of the foetus	80
17.	Medical reasons for legally induced abortions by chapter of diagnoses and by age of the woman	82
18.	Abortions by category and by numbers of previous deliveries, LIA and spontaneous abortions	83
19.	Abortions of foreign nationals with permanent or long-term stay by category of abortion and region of health establishment	84
20.	Abortions by category, by region of residence and kind of used contraception	85
21.	Contraception use, in absolute numbers and relative numbers by region of establishment - data from Annual Report on Activity of Health Establishment in Branch of Gynaecology A (MZ) 1-01	88
22.	Abortions by category, region and district of health establishment	89
23.	Numbers of ectopic pregnancies by region of residence and age of the woman	93
24.	Numbers of LIA without medical reasons and numbers of prescribed fees, by region of residence of the woman	96
	List of chapters of ICD-10	97
	List of abbreviations of regions and districts	99
	Symbols in the tables	100

Úvod

Publikace „Potraty 2009“ patří do edice „Zdravotnická statistika“ a je vydávána Ústavem zdravotnických informací a statistiky ČR. K dispozici jsou publikace s daty od roku 1960, od roku 1995 vychází v dvojjazyčné česko-anglické verzi.

Tato publikace vychází z informací Národního registru potratů zřízeného v roce 2004 na základě zákona č. 20/1966 Sb., o péči o zdraví lidu, ve znění zákona č. 156/2004 Sb. Tento Národní registr navazuje na Informační systém Potraty provozovaný v ÚZIS ČR od roku 1960. Vstupním formulářem pro informace o potratech je tiskopis „Žádost o umělé přerušování těhotenství (UPT), hlášení potratu a mimoděložního těhotenství“ a doplňkově pro údaje o lékařem řízené antikoncepci také výkaz z Programu statistických zjišťování Ministerstva zdravotnictví - A (MZ) 1-01 Roční výkaz o činnosti zdravotnického zařízení pro obor gynekologie.

Sběr hlášení a zpracování v rámci Národního zdravotnického informačního systému (NZIS) provádí ÚZIS ČR, který vydává pro vyplňování, sběr a zpracování vstupních formulářů Závazné pokyny NZIS. Hlášení je povinné a podléhá mu jak české státní příslušnice s trvalým bydlištěm na území ČR, tak i cizinky bez ohledu na formu a délku pobytu.

ÚZIS ČR měsíčně předává soubor o potratech Českému statistickému úřadu (ČSÚ) pro potřeby demografické statistiky. ČSÚ publikuje každoročně údaje o potratech českých státních příslušnic a cizinek s trvalým nebo dlouhodobým pobytem na území ČR v Demografické ročence České republiky.

V roce 2005 došlo v ÚZIS ČR ke změně zpracování a publikování dat o potratech. Do roku 2004 publikoval ÚZIS ČR pouze data o potratech českých státních příslušnic. V publikaci, pokud není uvedeno jinak, jsou od roku 2005 prezentována data za české občanky a cizinky s trvalým nebo dlouhodobým pobytem. K této změně dochází ve snaze o sjednocení dat s ČSÚ a zkvalitnění ukazatelů, ve kterých se počty potratů přepočítávají na obyvatelstvo nebo na ženy fertilního věku. Při porovnávání starších dat je nutné brát na toto odlišné pojetí ohled a ujistit se, o jaká data se jedná. Samostatné údaje za cizinky s trvalým nebo dlouhodobým pobytem obsahuje tabulka 19. Údaje za cizinky s krátkodobým pobytem nejsou publikovány.

Spolu s tím došlo v roce 2005 ke zjednodušení či úplnému vypuštění některých málo využívaných tabulek. Nesleduje se již národnost žen a vypuštěny byly také podrobné tabulky, kde byly potraty tříděny podle více než tří kritérií. Územní členění až do úrovně okresů bylo ponecháno pouze v tabulkách 3, 4.1, 4.2, 4.3 a 22, v ostatních je do úrovně krajů. Tabulky zdravotních důvodů pro UPT byly omezeny na jednu tabulku podle věku ženy a jsou zde uváděny pouze kapitoly diagnóz, ne jednotlivé diagnózy. Všechny dříve publikované tabulky s aktuálními daty jsou i nadále v ÚZIS ČR k dispozici.

Povinnému hlášení podléhají všechny druhy potratů (samovolné, miniinterruptce, jiná legální přerušování těhotenství, ostatní potraty a případy ukončení mimoděložního těhotenství) provedené ve zdravotnických zařízeních České republiky. Žádosti o umělé přerušování těhotenství, které nebyly realizovány, nepodléhají hlášení.

V období 1958–1986 nebyla mimoděložní těhotenství v potratech evidována a za roky 1987–1993 jsou případy mimoděložního těhotenství započítány pouze v celkovém počtu potratů. Teprve od roku 1994 se mimoděložní těhotenství vykazují nejen v celkovém počtu potratů, ale také odděleně. Samostatné údaje za mimoděložní těhotenství obsahuje tabulka 23.

Vývoj ukazatelů potratovosti bez mimoděložních těhotenství od roku 1960 je uveden v tabulce 1.3. Obdobný vývoj ukazatelů mimoděložních těhotenství od roku 1987 sleduje tabulka 1.5.

Povinnost hlásit všechny druhy potratů vyplývá z legislativních norem. Podle vyhlášky MZ ČSR č. 11/1988 Sb., o povinném hlášení ukončení těhotenství, úmrtí dítěte a úmrtí matky se:

1. potratem rozumí ukončení těhotenství ženy, při němž:

- a) plod neprojevuje ani jednu ze známek života a jeho porodní hmotnost je nižší než 1 000 g a pokud ji nelze zjistit, jestliže je těhotenství kratší než 28 týdnů,
- b) plod projevuje alespoň jednu ze známek života a má porodní hmotnost nižší než 500 g, ale nepřežije 24 hodin po porodu,
- c) z dělohy ženy bylo vyňato plodové vejce bez plodu, anebo těhotenská sliznice.

2. potratem rozumí též ukončení mimoděložního těhotenství anebo umělé přerušení těhotenství provedené podle zvláštních předpisů (Zákon ČNR č. 66/1986 Sb., o umělém přerušení těhotenství. Vyhláška MZ ČSR č. 75/1986 Sb., kterou se provádí zákon ČNR č. 66/1986 Sb., o umělém přerušení těhotenství).

Druh potratu

1. *samovolný*: spontánní vypuzení plodu z dělohy před ukončením 28. týdne těhotenství.

2. *miniinterrupce*: jedná se o umělé ukončení těhotenství prováděné vakuovou aspirací. Tato metoda je pro ženu šetrnější a lze ji provést v raném stádiu těhotenství, tj. do sedmého týdne u prvorodičky a do osmého týdne u druhorodičky.

3. *jiné legální UPT*: legální ukončení těhotenství jinou metodou než miniinterrupcí do 12. týdne, u zdravotních důvodů do 24. týdne těhotenství.

Po uplynutí 12 týdnů těhotenství lze uměle přerušit těhotenství, jen je-li ohrožen život ženy nebo je prokázáno těžké poškození plodu, nebo že plod je neschopen života. Nepatří sem ukončení mimoděložního těhotenství.

4. *ostatní potraty*: tj. potrat, který si žena přivodila sama nebo potrat provedený či iniciovaný nedovoleně jinou osobou - jedná se převážně o tzv. kriminální potraty.

5. *mimoděložní těhotenství*: umělé ukončení mimoděložního těhotenství.

Vzniká při uhnízdění oplodněného vajíčka mimo dělohu, většinou ve vejcovodu, popř. též ve vaječníku či dutině břišní.

Introduction

The publication „Abortions 2009“ belonging to the series „Health Statistics“ is published by Institute of Health Information and Statistics of the CR (IHIS CR). Issues dating from 1960 on are available, from 1995 it appears in bilingual Czech-English version.

The publication is based on data collected in the National Registry of Abortions established in 2004 on the basis of the Act no. 20/1966 Coll. on the care of public health, as amended by Act no. 156/2004 Collection of Law. This National registry follow-up Information system Abortion conducted in IHIS CR since 1960. The primary input is the form „Application for Interruption of Pregnancy and Report on Abortion or Ectopic Pregnancy“, supplemented by data from the forms of the Programme of Statistic Investigations (A (MZ) 1-01) Annual Report on Activity of Health Establishment in Branch of Gynaecology (data on medically controlled contraception).

The data are collected and processed in the framework of National Health Information System (NHIS) by IHIS CR that also issues Binding Methodical Instruction for NHIS data entry in the forms and for their further processing. Reports on abortions are mandatory for all cases concerning both Czech citizens and also foreign citizens disregarding the form and length of stay in the CR.

Files on abortion data are monthly provided by IHIS CR to Czech Statistical Office (CZSO) for processing of demographic statistics. CZSO publish the data on abortions in Demographic Yearbook of the Czech Republic annually.

In year 2005 IHIS CR changed the processing and presentation of abortion data. Till the year 2004 the published data concerned only Czech citizens. From year 2005 data will be comprehensive, concerning both Czech and foreign citizens, like CZSO data. The change improves the quality of indicators computed per numbers of inhabitants or numbers of women of fertile age (these numbers include both Czech citizens and foreign citizens with permanent or long-term stay in the CR). This change must be taken into account when comparing recent and old data. Separate data on foreign citizens with permanent or long-term stay are in Table 19. Data on foreign citizens with short-term stay are not published.

Along with this change in this publication occurred certain simplification and omission of some less exploited tables. Nationality of women is no more registered and tables of abortions classified by more than three criteria were omitted. Territorial classification to the level of districts was retained only in tables 3, 4.1, 4.2, 4.3 and 22, the lowest level in other tables is regional. Tables of LIA for medical reasons were reduced to one, classified by age of the woman and contain only chapters of diagnoses, not individual diagnoses. Previously published tables with updated data are available in IHIS CR.

Mandatory reporting concerns of all kinds of abortion (spontaneous, induced abortion till 8th week of pregnancy, other legally induced abortions - LIA, other abortions and termination of ectopic pregnancy) performed in health care

establishments in the CR. Applications for Interruptions, which were not realized, are not reported.

In the period 1958–1986 ectopic pregnancies were not registered among abortions and from 1987 to 1993 ectopic pregnancies were included only in the total numbers of abortions. Since 1994 ectopic pregnancies are included in the totals and also recorded separately. Data on ectopic pregnancies are in Table 23.

The trend of abortion rate without ectopic pregnancies since 1960 is shown in Table 1.3. A similar trend of ectopic pregnancies rate is shown in Table 1.5.

The obligation of reporting all kinds of abortions follows from legislative rules. The Decree of MH CSR no. 11/1988 on mandatory notifications of terminated pregnancies also fixed the terminology as follows:

1. Abortion is termination of pregnancy such that

- a) the foetus shows no signs of life and its birth weight is lower than 1 000 g, or, if the weight cannot be measured, the gestation period was shorter than 28 weeks,
- b) the foetus shows one or more signs of life but its birth weight is lower than 500 g and it does not survive 24 hours after birth,
- c) only ovum without foetus or only decidua was extracted.

2. Abortion is also termination of ectopic pregnancy, or termination induced in accordance with special regulations (Act no. 66/1986 on induced termination of pregnancy, MoH Decree no. 75/1986 relating to Act no. 66/1986).

Categories of abortion:

1. *Spontaneous abortion*: spontaneous expulsion of foetus from uterus before the end of 28th week of gestation.

2. *induced abortion till 8th week of pregnancy*: legally induced abortion by means of vacuum aspiration. This method is relatively gentle to the woman and may be performed in early stages of gestation, i.e. till the 7th week in case of first pregnancy and till the 8th week in other cases.

3. *Other legally induced abortion*: legal induced termination of pregnancy by method other than vacuum aspiration, done till the 12th week of gestation or, up to the 24th week for medically indicated reasons.

After a period of 12 weeks induced termination is indicated only if life of mother is endangered, or foetus is seriously damaged or incapable of life. Ectopic pregnancy is not included.

4. *Other abortions*: those performed or initiated by the woman or by other unauthorized person, mostly case of s.c. criminal abortions.

5. *Ectopic pregnancies*: termination of ectopic pregnancy.

This pregnancy results from development of fertilized ovum outside uterus, mostly in fallopian tube or in ovary or in abdominal cavity.

Potraty v České republice v roce 2009

Po dvouletém přerušení dochází opět k pokračování klesajícího trendu v celkovém počtu potratů, který byl v České republice pozorován již od počátku 90. let. Oproti roku 2008 se celkový počet potratů snížil o 918 případů a dosáhl hodnoty 40 528. Umělých přerušení těhotenství (UPT) bylo v roce 2009 evidováno o 1 124 méně než v předchozím roce (celkem 24 636 případů), po dvou letech růstu tedy i v případě interrupcí pokračuje klesající trend. Snížil se také jejich podíl na celkovém počtu potratů (61 %). Na potraty samovolné připadá 36 % ze všech potratů (34 % v roce 2008), jejich počet se zvýšil o 356 případů. Zbývající více než tři procenta tvoří mimoděložní těhotenství, pokles o 150 případů. Počet takzvaných „ostatních“ potratů, což jsou především potraty nelegální, se každoročně výrazně liší. Například v roce 2003 jich bylo 58 a v posledních třech letech žádný. Obecně se jejich počet ale pohybuje maximálně v řádu několika desítek.

V Čechách je dlouhodobě vyšší potratovost než na Moravě. Z přiložených kartogramů, znázorňujících počet potratů celkem a UPT na tisíc žen fertilního věku v okresech ČR, je patrné, že nejvyšší potratovost je na severu a severozápadě Čech a snižuje se směrem k jihovýchodu.

Stejně jako se zvyšuje věk matek při porodu, zvyšuje se i věk žen při potratu. Nejvíce potratů bylo hlášeno u žen ve věku 30 až 34 let (11,5 tisíce). Potratů žen ve věku 25 až 29 let bylo o něco méně (9,3 tisíce). V případě UPT i samovolných potratů je pořadí věkových skupin stejné.

Nejvíce potratů je evidováno u žen bezdětných (33,3 %), následují je ženy s jedním dítětem (29,9 %) a ženy se dvěma dětmi (27,0 %). O umělé přerušení těhotenství žádají nejčastěji ženy se dvěma dětmi (33,5 %). Následují je ženy bezdětné (28,9 %) a ženy s jedním dítětem (25,7 %). U samovolných potratů je rozložení žen z hlediska počtu živě narozených dětí před potratem jiné. Zde je, stejně jako u potratů celkem, nejvíce žen bezdětných (40,4 %), následují ženy s jedním dítětem (36,3 %) a dále ženy se dvěma dětmi (16,7 %).

Z hlediska rodinného stavu byla téměř polovina všech potratů evidována u vdaných žen (45,1 %), 41,5 % připadalo na svobodné a 11,2 % na ženy rozvedené. U samovolných potratů je oproti tomu poněkud nižší zastoupení svobodných žen (35,1 %) i žen rozvedených (9,1 %), naopak je ale vyšší podíl žen vdaných (53,1 %). V případě umělých přerušení těhotenství je naopak vyšší zastoupení žen svobodných (45,8 %) i rozvedených (12,4 %) a nižší u žen vdaných (40,1 %).

Struktura potratů podle nejvyššího dosaženého vzdělání ženy zůstává relativně stabilní a je silně ovlivněna rozložením žen podle vzdělání v populaci. U žen se základním vzděláním je evidováno 17 % potratů, u žen se středoškolským vzděláním 62,8 %, u žen s vysokoškolským vzděláním 9,5 % a u zbývajících 10,6 % nebylo nejvyšší dokončené vzdělání zjištěno. Odlišná je u jednotlivých vzdělanostních skupin struktura potratů podle druhu. Spontánní potraty dosahují nejvyššího podílu v případě vysokoškolaček, a to téměř 50 % ze všech potratů, což je jistě ovlivněno vyšším věkem těhotných žen v této vzdělanostní skupině. Naopak u žen se

základním vzděláním tvoří samovolné potraty pouze kolem 20 %. Opačná situace z hlediska druhu potratu a vzdělání je v případě interrupcí. Zatímco u žen se základním vzděláním tvoří interrupce zhruba 78 %, u vysokoškolaček jen 48 % potratů. Struktura potratů žen se středním vzděláním se blíží republikovému průměru.

Do 8. týdne těhotenství proběhlo 71,6 % všech potratů. To je dáno především tím, že miniinterrupce, které se provádějí výhradně do 8. týdne těhotenství, tvoří 63 % a samovolné potraty téměř 31 % všech potratů do 8. týdne těhotenství. Interrupcí ze zdravotních důvodů bylo do konce 8. týdne provedeno necelých 60 %, více než čtvrtina pak mezi 9. a 16. týdnem a necelých 13 % až mezi 17. a 28. týdnem. To do jisté míry odpovídá termínům výkonů prenatalní diagnostiky, kdy se v prvním trimestru zjišťují pomocí ultrazvukového zobrazení některé vrozené vady a dále se v 16. týdnu provádí screening dalších vrozených vad z krevního séra. V případě pozitivního nálezu následuje vyšetření plodové vody. Do konce 8. týdne proběhlo necelých 61 % z evidovaných samovolných potratů, mezi 9. a 16. týdnem o něco více než 35 % a 4 % ještě od 17. do 28. týdne těhotenství.

Od roku 2005 zpracovává a publikuje ÚZIS ČR data o potratech souhrnně za české občanky i cizinky s trvalým a dlouhodobým pobytem. V roce 2009 bylo v ČR evidováno 3 020 potratů cizinek (3 252 v roce 2008), což představuje 7,5 % všech potratů (7,8 % v roce 2008). Potraty cizinek mají odlišnou strukturu podle druhu než potraty českých občanek. Větší část (75 %) u nich zastupují interrupce a samovolné potraty se podílí pouze 23 %. V posledních letech se ale každoročně struktura potratů cizinek pomalu přibližuje struktuře potratů českých občanek. Nejvíce potratů cizinek, stejně jako v předchozích letech, bylo hlášeno v Praze a ve Středočeském kraji, což jsou kraje s nejvyššími počty cizinců. Následovaly kraje Plzeňský, Ústecký, Karlovarský a Jihomoravský, kde již tak vysoké zastoupení cizinců není. V krajích Olomouckém a Moravskoslezském bylo potratů cizinek evidováno nejméně.

Největší a také nejrychleji klesající skupinou potratů byly, jak již bylo zmíněno, interrupce. Ty je možné dle platných právních norem provádět na žádost ženy do 12. týdne těhotenství a ze zdravotních důvodů do 24. týdne. Velká část interrupcí se provádí do 8. týdne těhotenství, převážně metodou vakuové aspirace, a je pro ženu šetrnější. Jedná se o miniinterrupce, které v tomto roce představovaly 74 % všech umělých přerušení těhotenství. Nejvyššího zastoupení dosahovaly v polovině devadesátých let a od té doby podíl miniinterrupcí stále mírně klesá. Potraty indukované ze zdravotních důvodů se podílely na všech umělých přerušení těhotenství necelými 19 %. Jejich podíl prudce vzrostl po roce 1992 spolu se zavedením poplatku za interrupci bez zdravotních důvodů. Od poloviny devadesátých let, kdy tvořily téměř 25 % UPT, se zastoupení interrupcí ze zdravotních důvodů snižovalo a posledních několik let se pohybuje okolo 18 %.

Trend zvyšování počtu samovolných potratů lze dát do souvislosti s nárůstem počtu chtěných či plánovaných těhotenství, na který lze usuzovat z rostoucích počtů živě narozených. V současném období se pro rozšíření rodiny rozhoduje velmi početná skupina žen narozených v populační vlně poloviny sedmdesátých let. Tyto ženy, kterým je nyní přes 30 let, často odsouvaly mateřství až na dobu po uspokojení

svých dalších potřeb a možností (ukončení studia, vybudování kariéry, bytové zabezpečení, cestování, atd.). Většina gynekologů se shoduje na tom, že ideální biologické podmínky pro bezproblémový průběh těhotenství nastávají u žen o několik let dříve. Proto je možné za rostoucím trendem v počtu samovolných potratů (na rozdíl od potratů indukovaných) hledat, kromě vyššího počtu těhotenství, ještě poněkud zvýšená rizika způsobená vyšším věkem těhotných žen. Mimo to se pravděpodobně daří odhalit a evidovat i velmi časně samovolné potraty (ve 3., 4. a 5. týdnu), které mohly být dříve díky méně dostupné a spolehlivé těhotenské diagnostice (relativně levné těhotenské testy z lékáren a drogerií) zaměněny za opožděnou menstruaci a neevidovány.

Mezinárodní srovnání v oblasti potratovosti je poměrně složité. V mnoha státech Evropy neevidují miniinterrupce. Gynekolog ženě provede tzv. regulaci menstruace bez zjišťování, proč k vynechání menstruace došlo a zda se ve skutečnosti nejedná o potrat. V situaci, kdy u nás miniinterrupce tvoří téměř 80 % všech UPT, je zřejmé, že jejich započtení nebo nezapočtení do celkového počtu interrupcí je zcela zásadní. Také mezinárodně nejpoužívanější ukazatel - počet UPT na 1 000 živě narozených - není v období měnících se věkových struktur a počtů narozených příliš vhodný.

Dle statistik Světové zdravotnické organizace jsou evropskými státy s nejvyšším počtem UPT na 1 000 živě narozených Rusko, další země bývalého Sovětského svazu, Rumunsko a Bulharsko. Nejméně interrupcí na 1 000 živě narozených je evidováno v zemích Beneluxu, Švýcarsku a Chorvatsku. Česká republika je (spolu se Skandinávskými zeměmi, Francií a Velkou Británií) zhruba uprostřed tohoto žebříčku států.

Abortions in the Czech Republic 2009

After a two-year interruption, the decreasing trend of abortions observed in the Czech Republic since the early 1990s was resumed. The total number of abortions decreased from 2008 by 918, to 40 528. The number of legally induced abortions (LIA) in 2009 diminished from the preceding year by 1 124 (to 24 636), also after an exceptional increase in the preceding year. Their proportion in the total number of abortions also diminished (to 60.79 %). The share of spontaneous abortions was 36.1 % of all abortions (34.44 % in 2008), their number increased by 356. The remaining three per cent were ectopic pregnancies, less by 150 cases than in 2008. The small numbers of so called "other abortions", i.e. mostly illegal abortions vary erratically, e.g. in 2003 there were 58 cases but in the past three years there were none. Their maximum numbers are generally a few tens.

The abortion rate in long terms is higher in Bohemia than in Moravia. The attached maps showing the numbers of abortions and of LIA per 1 000 women of fertile age in districts of the CR indicate that the highest abortion rate is at the north and northwest Bohemia and diminishes towards southeast.

Like the age of mother at delivery, the age of women at abortion also increases. Most abortions were reported in women in the age group 30 to 34 years (11.5 thousand). There were slightly less abortions (9.3 thousand) in the age group 25 to 29 years. This order of age groups is the same in relative numbers of LIA and spontaneous abortions.

Regarding the numbers of children born to a mother before an abortion, it is observed that most abortions are in childless women (33.3 %), followed by mothers with one child (29.9 %) and with two children (27.0 %). Applications for LIA are most frequent in mothers with two children (33.5 %) followed by childless women (28.9 %) and mothers with one child (25.7 %). The distribution of spontaneous abortions is more markedly different: the largest number is in childless women (40.4 %), followed by mothers with one child (36.3 %) and with two children (16.7 %).

As the marital status is concerned, almost one half of all abortions (45.1 %) were registered in married women, 41.5 % in unmarried women and 11.2 % in divorced women. In spontaneous abortions, the proportions of unmarried women (35.1 %) and of divorced women (9.1 %) are somewhat lower, but the proportion of married women is higher (53.1 %). The proportions in LIA, the proportions of unmarried women (45.8 %) and of divorced women (12.4 %) are somewhat higher and the proportion of married women is lower (40.1 %) than in total abortion numbers.

The structure of abortions by the highest completed education of woman remains relatively stable and is strongly influenced by the distribution of education in the population. 17 % abortions were registered in women with elementary education, 62.8 % in women with secondary education, 9.5 % in women with university education and in the remaining 10.6 % the highest completed education was not recorded. The groups by education have different structures of abortions by type. Spontaneous abortions have the highest proportion, almost 50 %, in women with university education, which is certainly influenced by the high mean age of pregnant

women in this category. It is in contrast with only about 20 % spontaneous abortions in women with elementary education. The proportions of interruptions are reversed; they constitute about 78 % abortions in women with elementary education but only 48 % in women with university education. The structure of abortions by type in women with secondary education is close to the republic average.

A total of 71.6 % of all abortions were performed till the 8th gestation week. This is mainly due to the fact that menstrual regulations, performed exclusively till the 8th gestation week, represented 63 % and spontaneous abortions represented 31 % of all abortions performed till the 8th gestation week. Of all interruptions for medical reasons, almost 60 % were performed till the 8th gestation week, more than one quarter between the 9th and 16th week and almost 13 % between the 17th and 28th week. It corresponds to certain degree with the terms of prenatal diagnostic performances that include detection of some congenital malformations by means of ultrasonic imaging in the first trimester and screening for other congenital malformations from the blood serum in the 16th week. In cases of positive results further examination of amniotic fluid is performed. Of all registered spontaneous abortions, almost 61 % occurred till the end of the 8th week, over 35 % between the 9th and 16th week and 4 % between the 17th and 28th gestation week.

Since 2005 IHIS CR processes and publishes data on abortions comprehensively, concerning both Czech citizens and foreigners with permanent or long-term stay in the CR. In 2009 there were 3 020 registered abortions of foreigners (3 252 in 2008) that represented 7.5 % of all abortions (7.8 % in 2008). Abortions of foreigners have different structure by type of abortion compared with Czech citizens. The proportion of LIA is higher (75 %) among foreigners, the share of spontaneous abortions is only 23 %. In recent years, however, the structure of abortions of foreigners by type annually changes and slowly approaches the structure of abortions of Czech citizens. As in the preceding years, most abortions of foreigners were reported in regions Praha and Středočeský, i.e. in regions with the highest numbers of foreigners. The next highest reported numbers were in regions Plzeňský, Ústecký, Karlovarský and Jihomoravský with lower proportions of foreigners in the population. The lowest numbers of abortions of foreigners were in regions Olomoucký and Moravskoslezský.

The largest and also the fastest diminishing group of abortions were interruptions. These may be performed according to valid legal regulations on request of the woman till the 12th gestation week and for medical reasons till the 24th gestation week. A large part of interruptions are performed till the 8th gestation week by means of vacuum aspiration, more gentle to the woman. These menstrual regulations represented 74 % of all LIA in 2009. Their proportion was highest in mid 1990s and since then it steadily slowly decreases. Medically indicated interruptions represented less than 19 % of all LIA. Their proportion steeply rose after 1992 along with implementation of fees for LIA without health reasons. Since mid 1990s when they constituted almost 25 % of LIA the proportion of medically indicated interruptions decreased to around 18 % registered in recent years.

The trend of increasing numbers of spontaneous abortions may be correlated with the increasing number of intended and planned pregnancies that in its turn is documented by the increasing number of live births. In recent years a numerous cohort of women born in the positive population wave in the mid 1970s decided to plan family extension. These women, now around 30 years old, often postponed motherhood for the sake of satisfying other needs and chances (finishing studies, building careers and housing, travel, etc.). Most gynaecologists agree that the ideal biological conditions for healthy uncomplicated pregnancy are a few years earlier. Therefore the increasing trend of spontaneous abortions (in contrast to LIA) may be sought besides the growing number of pregnancies also in the slightly higher risk caused by the higher age of regnant women.

Besides that, there are probably higher number of detected early spontaneous abortions (in 3rd to 5th week), that may have been previously mistaken for delayed menses and evaded registration, due to less easily accessible and reliable diagnostics (inexpensive pregnancy tests in pharmacies).

International comparison in the field of abortion rates is rather complicated. In many European countries menstrual regulations are not registered at all. Gynaecologists perform them without asking about the cause of delay of menses and do not investigate the possibility of pregnancy and in fact abortion. Since in our country menstrual regulations constitute almost 80 % of all LIA it is clear that their inclusion or exclusion in registration is a problem of principal importance. Also the indicator of the number of LIA per 1 000 live births most widely used internationally is not very convenient in periods of rapidly changing age structures and numbers of births.

According to WHO statistics the countries with the highest numbers of LIA per 1 000 live births in Europe are Russia, other countries of the former Soviet Union, Romania and Bulgaria. The lowest numbers of LIA per 1 000 live births are registered in the countries of Benelux, Switzerland and Croatia. The Czech Republic (together with Scandinavian countries, France and Great Britain) is roughly in the middle of this ranking list.

I. Potraty podle druhu a věku ženy na 100 narozených
Abortions by category and age of the woman per 100 births

Věk ženy	Samo- volné potraty	Umělá přerušení těhotenství				Mimoděložní těhotenství	Ostatní potraty	Potraty celkem vč. mimoděložního těhotenství
		mini- interrupce	jiná legální	celkem	z toho ze zdr. důvodů			
Age of the woman	Sponta- neous abortions	Legally induced abortions				Ectopic pregnancies	Other abor- tions	Abortions total including ectopic pregnancies
		menstrual regulations ¹⁾	other	total	o.w. medically indicated			
-14	33,33	206,67	93,33	300,00	140,00	6,67	-	340,00
15-19	14,05	43,61	18,37	61,98	3,08	0,33	-	76,36
20-24	10,99	19,25	8,32	27,58	2,34	0,91	-	39,48
25-29	10,42	9,18	3,69	12,87	1,82	0,89	-	24,18
30-34	10,81	10,61	3,39	14,01	2,14	1,08	-	25,90
35-39	17,69	25,69	7,34	33,03	5,19	1,63	-	52,35
40-44	48,80	74,66	21,12	95,78	77,79	2,45	-	147,03
45-49	106,76	216,22	43,24	259,46	225,68	5,41	-	371,62
celkem total	12,33	15,35	5,41	20,76	3,85	1,06	-	34,15

¹⁾ Menstrual regulations = induced abortion till 8th week of pregnancy

II. Vývoj počtu ukončených těhotenství

Trend of number of terminated pregnancies

Údaje ÚZIS ČR - sledují do roku 2000 potraty pouze za české státní příslušnice (tuzemky)

Data collected by IHIS CR by the year 2000 concern only abortions of Czech citizens

Rok	Ukončená těhotenství	Ze 100 ukončených těhotenství				Potraty		Narození	
		potraty		narozených		celkem ¹⁾	z toho UPT	celkem	z toho živě
		celkem ¹⁾	z toho UPT	celkem	z toho živě				
Year	Terminated pregnancies	Of 100 terminated pregnancies				Abortions		Births	
		abortions		births		total ¹⁾	o.w. LIA	total	o.w. live births
		total ¹⁾	o.w. LIA	total	o.w. live births				
1960	215 374	39,57	31,36	60,43	59,84	85 213	67 550	130 161	128 879
1965	224 886	33,95	26,04	66,05	65,56	76 341	58 554	148 545	147 438
1970	238 402	37,55	30,16	62,45	62,02	89 509	71 893	148 893	147 865
1975	269 211	28,36	20,62	71,64	71,24	76 342	55 511	192 869	191 776
1980	241 168	35,87	28,58	64,13	63,77	86 503	68 930	154 665	153 801
1981	234 559	38,10	30,51	61,90	61,58	89 373	71 574	145 186	144 438
1982	234 049	39,11	31,84	60,89	60,56	91 531	74 531	142 518	141 738
1983	230 165	39,99	32,60	60,01	59,71	92 033	75 037	138 132	137 431
1984	234 225	41,26	33,96	58,74	58,47	96 638	79 534	137 587	136 941
1985	235 845	42,13	35,21	57,87	57,61	99 357	83 042	136 488	135 881
1986	233 394	42,61	35,80	57,39	57,14	99 452	83 564	133 942	133 356
1987	256 073	48,66	42,06	51,34	51,13	124 604	107 717	131 469	130 921
1988	260 368	48,83	42,26	51,17	50,95	127 130	110 031	133 238	132 667
1989	252 931	49,04	42,46	50,96	50,75	124 050	107 403	128 881	128 356
1990	254 789	48,55	42,05	51,45	51,24	123 695	107 131	131 094	130 564
1991	248 638	47,78	41,48	52,22	52,03	118 788	103 124	129 850	129 354
1992	230 586	47,03	40,52	52,97	52,78	108 444	93 435	122 142	121 705
1993	205 507	40,89	33,77	59,11	58,89	84 037	69 398	121 470	121 025
1994	173 015	38,20	31,02	61,80	61,60	66 100	53 674	106 915	106 579
1995	156 540	38,42	30,85	61,58	61,39	60 143	48 286	96 397	96 097
1996	148 947	39,06	31,22	60,94	60,72	58 184	46 506	90 763	90 446
1997	145 901	37,68	29,65	62,32	62,14	54 971	43 261	90 930	90 657
1998	144 127	36,98	28,40	63,02	62,82	53 298	40 935	90 829	90 535
1999	139 243	35,53	26,69	64,47	64,26	49 469	37 157	89 774	89 471

II. Vývoj počtu ukončených těhotenství

Trend of number of terminated pregnancies

Údaje ÚZIS ČR - sledují do roku 2000 potraty pouze za české státní příslušnice (tuzemky)

Data collected by IHIS CR by the year 2000 concern only abortions of Czech citizens

Rok	Ukončená těhotenství	Ze 100 ukončených těhotenství				Potraty		Narození	
		potraty		narozených		celkem ¹⁾	z toho UPT	celkem	z toho živě
		celkem ¹⁾	z toho UPT	celkem	z toho živě				
Year	Terminated pregnancies	Of 100 terminated pregnancies				Abortions		Births	
		abortions		births		total ¹⁾	o.w. LIA	total	o.w. live births
		total ¹⁾	o.w. LIA	total	o.w. live births				
2000	136 063	33,00	23,91	67,00	66,81	44 894	32 530	91 169	90 910
2001 ²⁾	136 035	33,12	23,91	66,88	66,69	45 057	32 528	90 978	90 715
2002	136 790	31,98	22,77	68,02	67,83	43 743	31 142	93 047	92 786
2003	136 261	31,05	21,50	68,95	68,75	42 304	29 298	93 957	93 685
2004	139 253	29,68	19,80	70,32	70,13	41 324	27 574	97 929	97 664
2005	142 521	28,08	18,56	71,92	71,72	40 023	26 453	102 498	102 211
2006	146 089	27,35	17,35	72,65	72,44	39 959	25 352	106 130	105 831
2007	155 864	26,25	16,31	73,75	73,55	40 917	25 414	114 947	114 632
2008	161 288	25,70	15,97	74,30	74,13	41 446	25 760	119 842	119 570
2009	159 195	25,46	15,48	74,54	74,34	40 528	24 636	118 667	118 348

Pozn.: UPT = umělá přerušeni těhotenství

Note: LIA = legally induced abortions

¹⁾ Včetně mimoděložních těhotenství od roku 1987

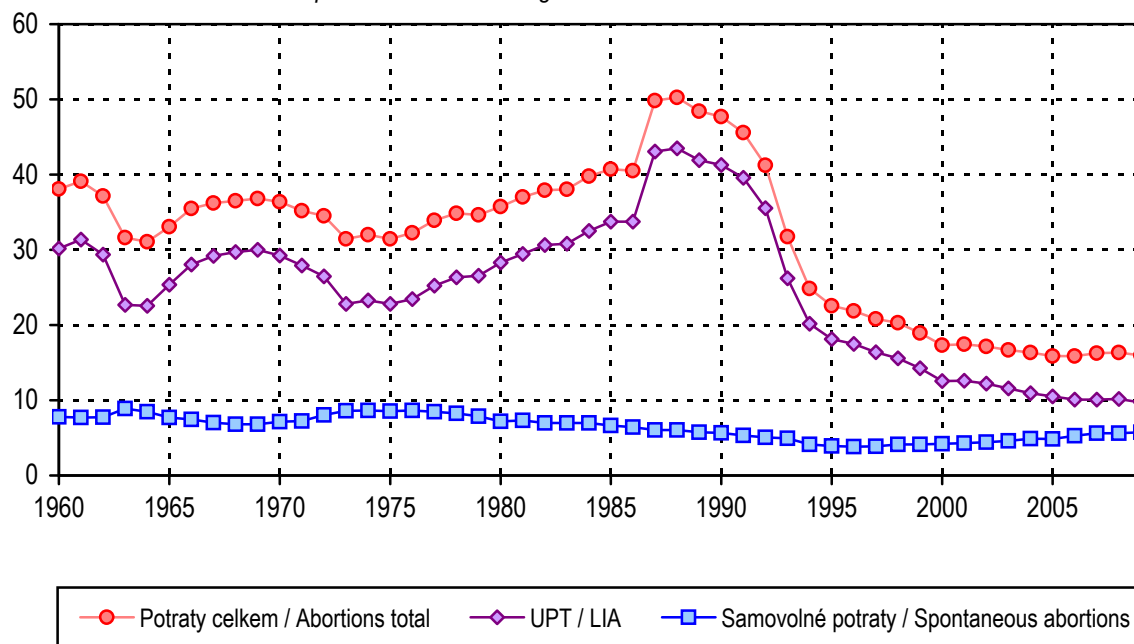
¹⁾ Including ectopic pregnancies from 1987

²⁾ Od roku 2001 souhrnná data za potraty českých občerek a cizinek

²⁾ Since 2001 total data cover abortions of Czech citizens and foreigners

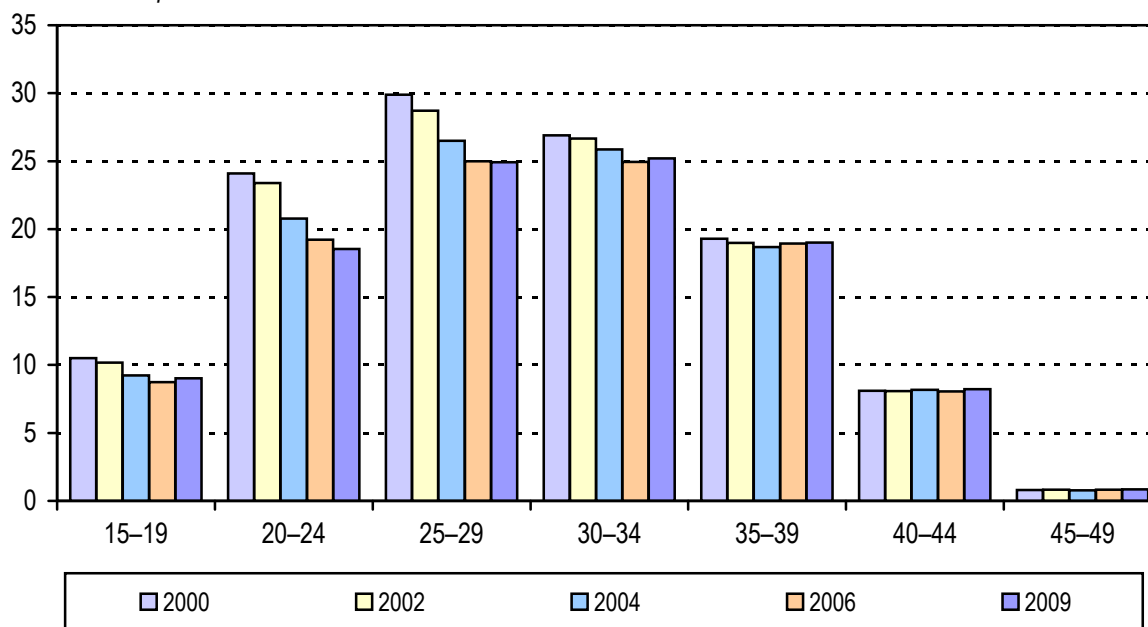
1. Vývoj obecných měr potratovosti Trend of general abortion rates

na 1 000 žen ve věku 15–49 / per 1 000 women at age 15–49



2. Věkově specifické míry potratovosti Age Specific abortion rates

na 1 000 žen / per 1 000 women



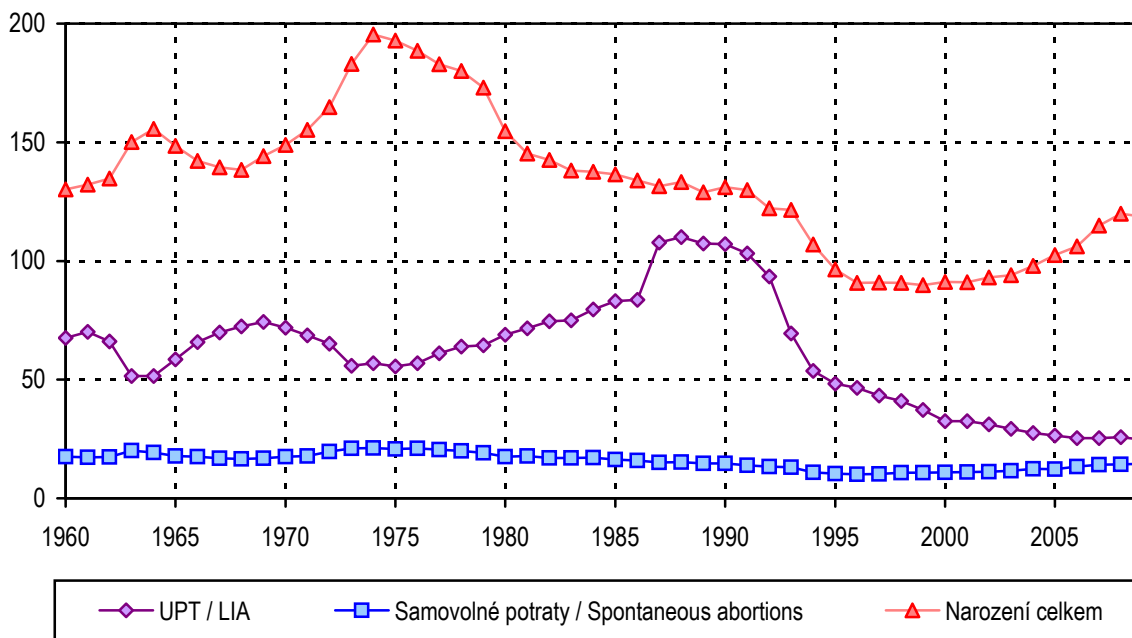
Pozn.: Od roku 2001 souhnná data za potraty českých občanek a cizinek

Note: Since 2001 total data cover abortions of Czech citizens and foreigners

3. Vývoj počtu narozených dětí, UPT a samovolných potratů

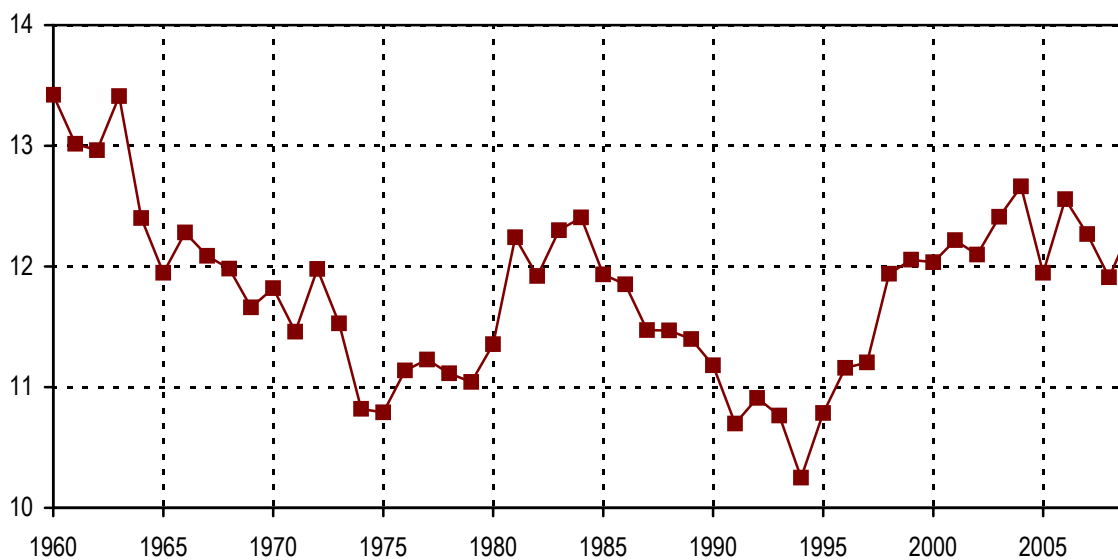
Trend of numbers of births, LIA and spontaneous abortions

v tisících / in thousands



4. Vývoj samovolných potratů na 100 narozených

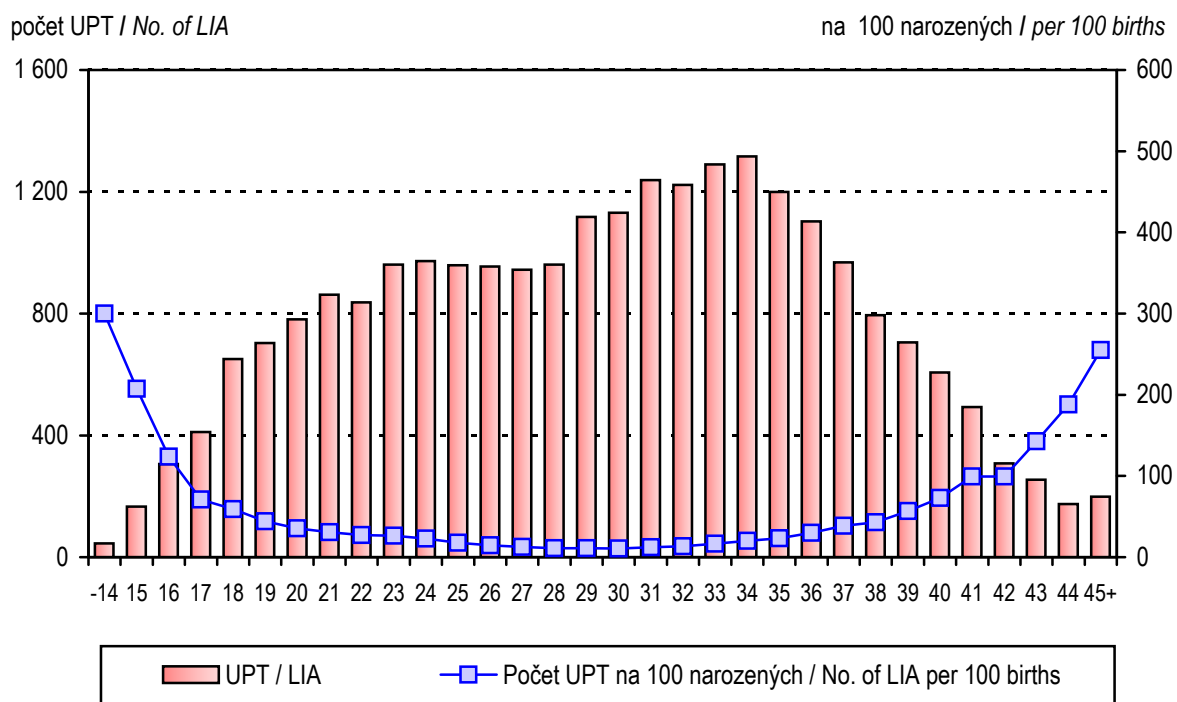
Trend of spontaneous abortions per 100 births



Pozn.: Od roku 2001 souhrnná data za potraty českých občanek a cizinek

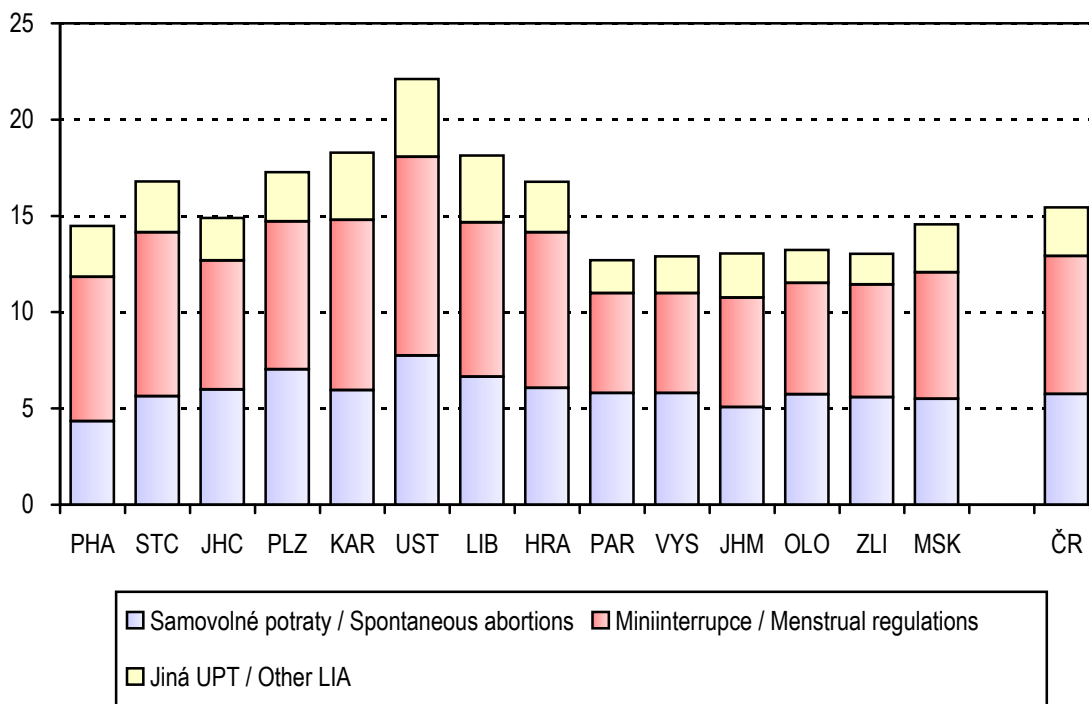
Note: Since 2001 total data cover abortions of Czech citizens and foreigners

5. Umělá přerušení těhotenství podle věku ženy Legally induced abortions by age of woman

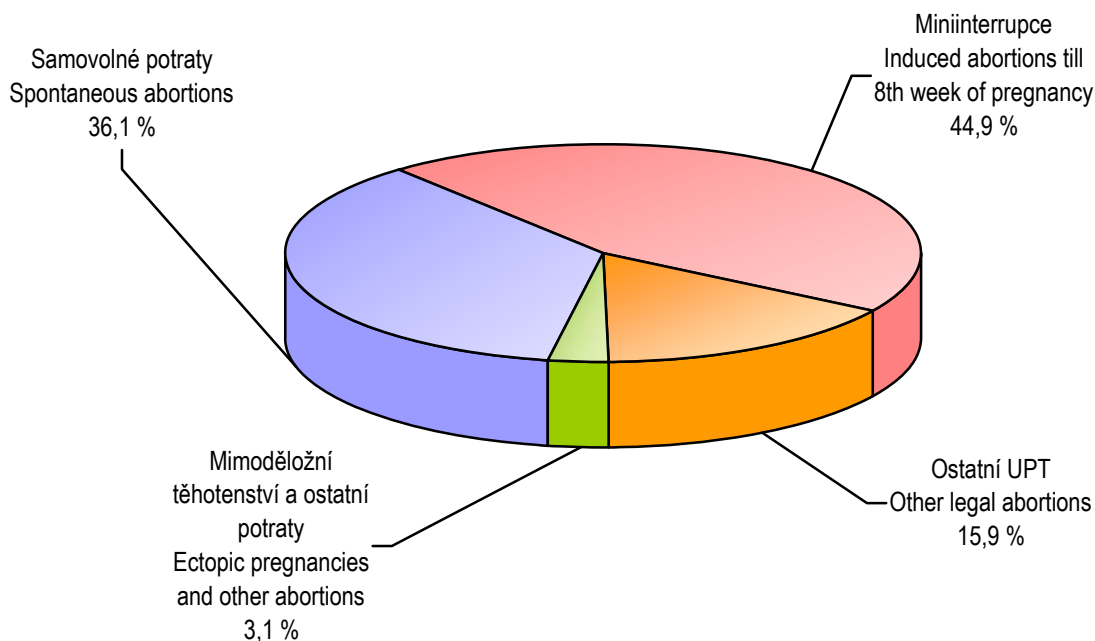


6. Obecná míra potratovosti podle kraje bydliště Abortion rate of women in fertile age by region of residence

na 1 000 žen ve věku 15–49 let / per 1 000 women at age 15–49

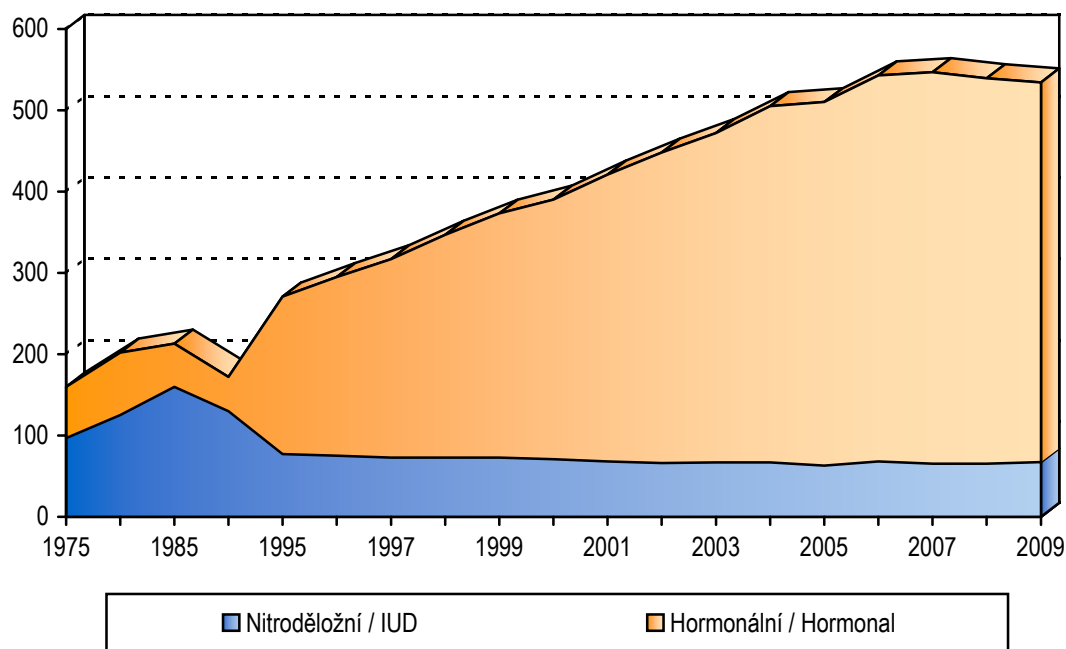


7. Struktura potratů podle druhu Structure of abortions by category

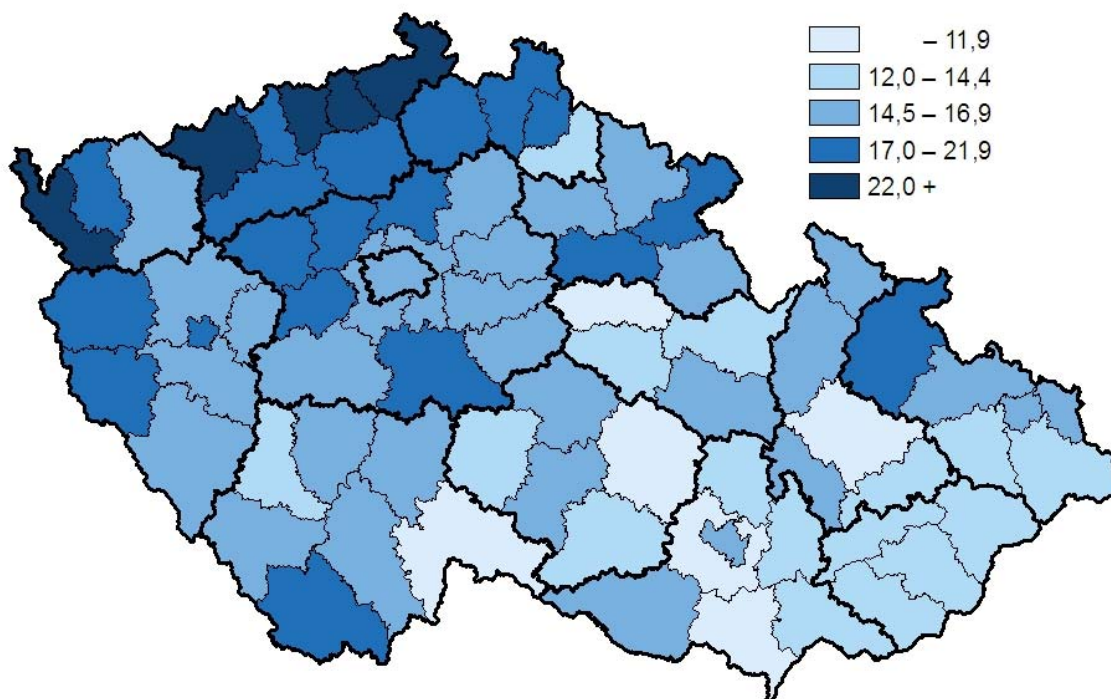


8. Vývoj užívání antikoncepce Trend of numbers of contraception use

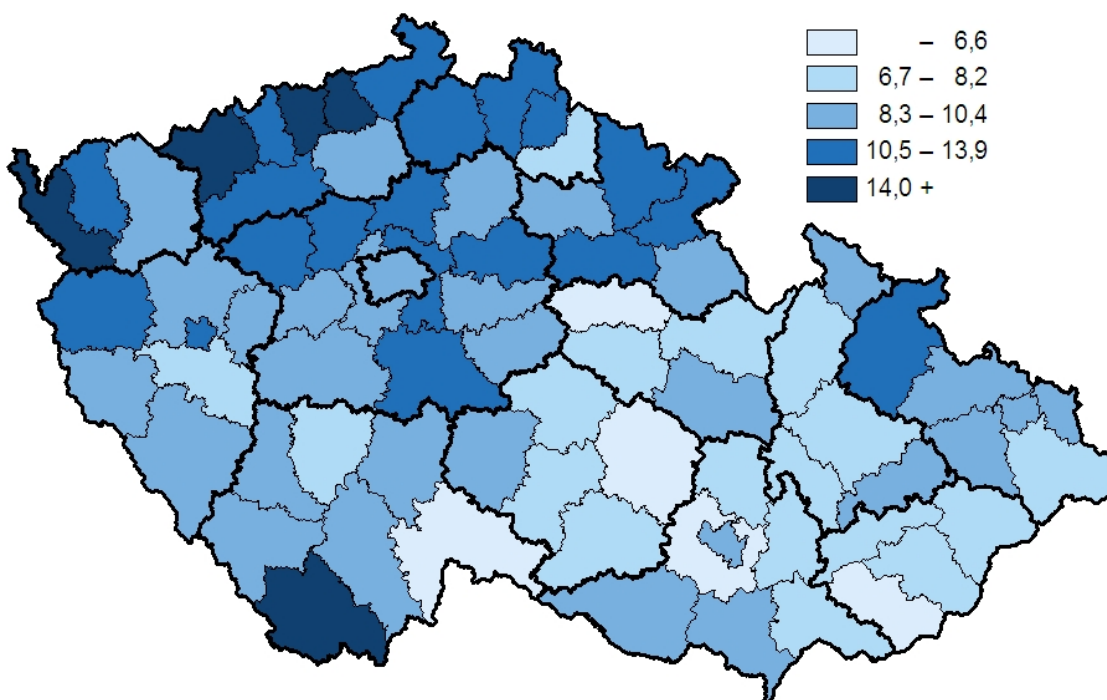
na 1 000 žen ve věku 15–49 let / per 1 000 women at age 15–49



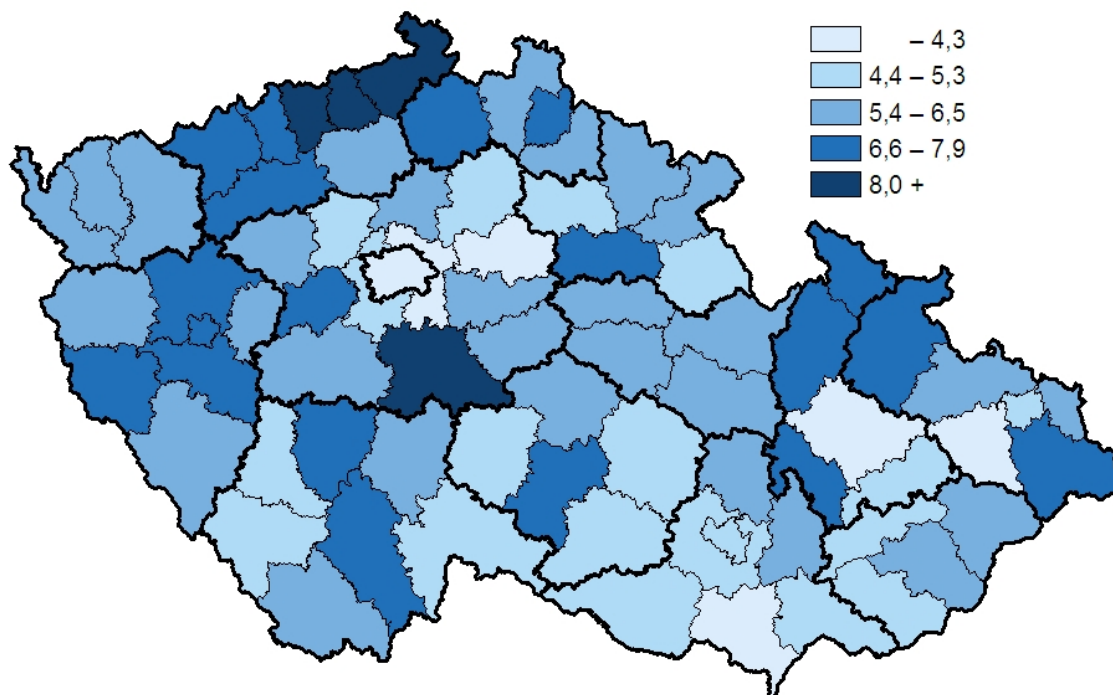
9. Počet potratů na 1 000 žen ve fertilním věku v okresech ČR
No. of abortions per 1 000 women at fertile age in districts of the CR



10. Počet UPT na 1 000 žen ve fertilním věku v okresech ČR
No. of LIA per 1 000 women at fertile age in districts of the CR



11. Počet samovolných potratů na 1 000 žen ve fertilním věku v okresech ČR
No. of spontaneous abortions per 1 000 women at fertile age in districts of the CR



12. Okresy České republiky
Districts of the Czech Republic



1.1 Vývoj počtu potratů podle druhu a způsobu provedení

Trend of numbers of abortions by category and method

Rok	České občanky									Cizinky	Úhrnem vč. cizinek
	samo- volné	umělá přerušení těhotenství				ostat- ní	celkem bez MDT	mimo- dělož. těhot. (MDT)	celkem vč. MDT		
		miniinter- rupce	jiné legální	celkem	z toho ze zdrav. důvodů						
Year	Czech citizens									Foreign- ners	Total including foreign.
sponta- neous	legally induced abortions				other	total without ectopic pregn.	ectopic preg- nancies	total including ectopic pregn.			
	menstrual regula- tions ¹⁾	other	total	o.w. medically indicated							
1960	17 471	.	.	67 550	8 582	192	85 213
1965	17 747	.	.	58 554	10 590	40	76 341
1970	17 597	.	.	71 893	12 793	19	89 509
1975	20 812	.	.	55 511	10 105	19	76 342
1980	17 561	.	.	68 930	13 274	12	86 503
1985	16 281	.	.	83 042	15 626	34	99 357
1986	15 873	.	.	83 564	15 029	15	99 452
1987	15 081	78 536	29 181	107 717	11 095	24	122 822	1 782	124 604	2 134	126 738
1988	15 282	85 493	24 538	110 031	10 087	18	125 331	1 799	127 130	2 216	129 346
1989	14 689	85 216	22 187	107 403	9 871	18	122 110	1 940	124 050	2 577	126 627
1990	14 656	86 444	20 687	107 131	9 428	15	121 802	1 893	123 695	2 361	126 056
1991	13 892	83 915	19 209	103 124	8 836	23	117 039	1 749	118 788	1 266	120 054
1992	13 324	77 040	16 395	93 435	10 270	4	106 763	1 681	108 444	880	109 324
1993	13 076	56 982	12 416	69 398	15 738	3	82 477	1 560	84 037	1 409	85 446
1994	10 958	45 694	7 980	53 674	13 046	8	64 640	1 460	66 100	1 334	67 434
1995	10 397	40 755	7 531	48 286	11 679	12	58 695	1 448	60 143	1 447	61 590
1996	10 129	39 125	7 381	46 506	10 884	19	56 654	1 530	58 184	1 778	59 962
1997	10 188	36 497	6 764	43 261	9 578	6	53 455	1 516	54 971	2 002	56 973
1998	10 844	34 193	6 742	40 935	8 742	12	51 791	1 507	53 298	2 356	55 654
1999	10 824	30 834	6 323	37 157	7 634	11	47 992	1 477	49 469	2 634	52 103
2000	10 972	26 785	5 745	32 530	6 338	15	43 517	1 377	44 894	2 476	47 370

Pozn.: Celkový počet potratů bez mimoděložního těhotenství se používá jen pro mezinárodní srovnání.

Od r. 1987 - Podle zákona ČNR č. 66/1986 Sb. (o umělém přerušení těhotenství)

cizinky = cizí státní příslušnice s trvalým a dlouhodobým pobytem v ČR

Note: Total number of abortions without ectopic pregnancies is used only for international comparison.

Since 1987 - by ČNR Act no. 66/1986 (on legally induced abortion)

foreigners = foreign citizens with permanent or long-term stay in CR

¹⁾ Menstrual regulations = induced abortion till 8th week of pregnancy

1.2 Vývoj počtu potratů podle druhu a způsobu provedení

- české občanky a cizinky

Trend of numbers of abortions by category and method

- Czech citizens and foreigners

Rok	České občanky a cizinky									
	samo- volné	umělá přerušení těhotenství				ostatní	celkem bez MDT	mimo- dělož. těhot. (MDT)	celkem vč. MDT	z toho cizinky
		miniinter- rupce	jiné legální	celkem	z toho ze zdrav. důvodů					
Year	Czech citizens and foreigners									
	sponta- neous	legally induced abortions				other	total without ectopic pregn.	ectopic preg- nancies	total including ectopic pregn.	o. w. foreign- ers
		menstrual regula- tions ¹⁾	other	total	o.w. therap. abortions					
2001 ²⁾	11 116	26 253	6 275	32 528	6 019	2	43 646	1 411	45 057	2 576
2002	11 256	25 147	5 995	31 142	5 606	24	42 422	1 321	43 743	2 751
2003	11 660	23 325	5 973	29 298	5 385	58	41 016	1 288	42 304	2 660
2004	12 402	21 715	5 859	27 574	4 597	9	39 985	1 339	41 324	2 254
2005	12 245	20 519	5 934	26 453	4 678	1	38 699	1 324	40 023	2 238
2006	13 326	19 537	5 817	25 352	4 779	3	38 681	1 278	39 959	2 285
2007	14 102	19 201	6 213	25 414	4 789	-	39 516	1 401	40 917	2 658
2008	14 273	19 343	6 417	25 760	4 569	-	40 033	1 413	41 446	3 252
2009	14 629	18 211	6 425	24 636	4 567	-	39 265	1 263	40 528	3 020

Pozn.: Celkový počet potratů bez mimoděložního těhotenství se používá jen pro mezinárodní srovnání.

Od r. 1987 - Podle zákona ČNR č. 66/1986 Sb. (o umělém přerušení těhotenství) cizinky = cizí státní příslušnice s trvalým a dlouhodobým pobytem v ČR

Note: Total number of abortions without ectopic pregnancies is used only for international comparison. Since 1987 - by ČNR Act no. 66/1986 (on legally induced abortion) foreigners = foreign citizens with permanent or long-term stay in CR

¹⁾ Menstrual regulations = induced abortion till 8th week of pregnancy

²⁾ Od roku 2001 souhrnná data za potraty českých občanek a cizinek

²⁾ Since 2001 total data cover abortions of Czech citizens and foreigners

1.3 Vývoj ukazatelů potratovosti bez mimoděložních těhotenství

Trend of abortion rate indicators without ectopic pregnancies

Rok	Potraty			Ze 100 ukončených těhotenství bylo potratů	Ze 100 potratů bylo UPT
	na 1 000 obyvatel	na 100 narozených	na 1 000 žen fertilního věku ¹⁾		
Year	Abortions			Of 100 terminated pregnancies abortions were	Of 100 abortions LIA were
	per 1 000 inhabitants	per 100 births	per 1 000 women at fertile age ¹⁾		
1960	8,8	65,5	38,1	39,6	79,3
1961	9,1	66,1	39,1	39,8	80,2
1962	8,7	62,0	37,1	38,3	79,0
1963	7,4	47,8	31,6	32,3	71,8
1964	7,3	45,5	31,0	31,3	72,7
1965	7,8	51,4	33,1	33,9	76,7
1966	8,5	58,6	35,5	36,9	79,0
1967	8,8	62,2	36,2	38,4	80,5
1968	9,0	64,4	36,5	39,2	81,4
1969	9,2	63,2	36,8	38,7	81,5
1970	9,1	60,1	36,4	37,5	80,3
1971	8,8	55,7	35,2	35,8	79,4
1972	8,6	51,5	34,5	34,0	76,7
1973	7,8	42,1	31,4	29,6	72,6
1974	7,8	40,0	31,9	28,6	72,9
1975	7,6	39,6	31,3	28,4	72,7
1976	7,7	41,3	32,1	29,2	73,0
1977	8,0	44,7	33,7	30,9	74,8
1978	8,2	46,6	34,6	31,8	76,2
1979	8,1	48,3	34,4	32,6	77,1
1980	8,4	55,9	35,5	35,9	79,7
1981	8,7	61,6	36,8	38,1	80,1
1982	8,9	64,2	37,6	39,1	81,4
1983	8,9	66,6	37,8	40,0	81,5
1984	9,4	70,2	39,5	41,3	82,3
1985	9,6	72,8	40,4	42,1	83,6
1986	9,6	74,3	40,1	42,6	84,0
1987	11,9	93,4	49,1	48,0	87,7
1988	12,1	94,1	49,5	48,1	87,8
1989	11,8	94,7	47,7	48,3	88,0
1990	11,8	92,9	47,0	47,8	88,0

1.3 Vývoj ukazatelů potratovosti bez mimoděložních těhotenství

Trend of abortion rate indicators without ectopic pregnancies

Rok	Potraty			Ze 100 ukončených těhotenství bylo potratů	Ze 100 potratů bylo UPT
	na 1 000 obyvatel	na 100 narozených	na 1 000 žen fertilního věku ¹⁾		
Year	Abortions			Of 100 terminated pregnancies abortions were	Of 100 abortions LIA were
	per 1 000 inhabitants	per 100 births	per 1 000 women at fertile age ¹⁾		
1991	11,4	90,1	44,9	47,1	88,1
1992	10,3	87,4	40,6	46,3	87,5
1993	8,0	67,9	31,1	40,1	84,1
1994	6,3	60,5	24,3	37,4	83,0
1995	5,7	60,9	22,0	37,5	82,3
1996	5,5	62,4	21,3	38,0	82,1
1997	5,2	58,8	20,2	36,6	80,9
1998	5,0	57,0	19,7	35,9	79,0
1999	4,7	53,5	18,4	34,5	77,4
2000	4,2	47,7	16,8	32,0	74,8
2001 ²⁾	4,3	48,0	17,0	32,1	74,5
2002	4,2	45,6	16,6	31,0	73,4
2003	4,0	43,7	16,2	30,1	71,4
2004	3,9	40,8	15,8	28,7	69,0
2005	3,8	37,8	15,4	27,2	68,4
2006	3,8	36,4	15,4	26,5	65,5
2007	3,8	34,4	15,7	25,4	64,3
2008	3,8	33,4	15,8	24,8	64,3
2009	3,7	33,1	15,4	24,9	62,7

¹⁾ Fertilní věk: 15–49 let

¹⁾ Fertile age: 15–49 years

²⁾ Do roku 2000 pouze za tuzemky, od roku 2001 souhrnná data za potraty českých občanek a cizinek

²⁾ By the year 2000 data only for Czech citizens, since 2001 total data cover abortions of Czech citizens and foreigners

1.4 Vývoj ukazatelů umělé potratovosti

Trend of induced abortion rate indicators

Rok	UPT			Ze 100 UPT		
	na 1 000 obyvatel	na 100 narozených	na 1 000 žen fertilního věku ¹⁾	zdravotní důvody	mini-interrupce	jiné legální
Year	Abortions			Of 100 LIA		
	per 1 000 inhabitants	per 100 births	per 1 000 women at fertile age ¹⁾	medically indicated	menstrual regulations ²⁾	others
1987	10,4	81,9	43,1	10,3	72,9	27,1
1988	10,6	82,6	43,5	9,2	77,7	22,3
1989	10,4	83,3	41,9	9,2	79,4	20,7
1990	10,3	81,7	41,3	8,8	80,7	19,3
1991	10,0	79,4	39,6	8,6	81,4	18,6
1992	9,1	76,5	35,5	11,0	82,5	17,5
1993	6,7	57,1	26,2	22,7	82,1	17,9
1994	5,2	50,2	20,2	24,3	85,1	14,9
1995	4,7	50,1	18,1	24,2	84,4	15,6
1996	4,5	51,2	17,5	23,4	84,1	15,9
1997	4,2	47,6	16,4	22,1	84,4	15,6
1998	4,0	45,1	15,6	21,4	83,5	16,5
1999	3,6	41,4	14,2	20,6	83,0	17,0
2000	3,2	35,7	12,5	19,5	82,3	17,7
2001 ³⁾	3,2	35,8	12,7	18,5	80,7	19,3
2002	3,1	33,5	12,2	18,0	80,7	19,3
2003	2,9	31,2	11,6	18,4	79,6	20,4
2004	2,7	28,2	10,9	16,7	78,8	21,2
2005	2,6	25,8	10,5	17,7	77,6	22,4
2006	2,5	23,9	10,1	18,9	77,1	22,9
2007	2,5	22,1	10,1	18,8	75,6	24,4
2008	2,5	21,5	10,2	17,7	75,1	24,9
2009	2,3	20,8	9,7	18,5	73,9	26,1

¹⁾ Fertilní věk: 15–49 let¹⁾ Fertile age: 15–49 years²⁾ Menstrual regulations = induced abortion till 8th week of pregnancy³⁾ Do roku 2000 pouze za tuzemky, od roku 2001 souhrnná data za potraty českých občanek a cizinek³⁾ By the year 2000 data only for Czech citizens, since 2001 total data cover abortions of Czech citizens and foreigners

1.5 Vývoj ukazatelů potratovosti - miniinterrupce a mimoděložní těhotenství*Trend of abortion rate indicators**- induced abortions till 8th week of pregnancy and ectopic pregnancies*

Rok	Miniinterrupce			Mimoděložní těhotenství		
	na 100 ukonč. těhotenství	na 100 potratů	na 1 000 žen fertilního věku ¹⁾	na 100 ukonč. těhotenství	na 100 narozených	na 1 000 žen fertilního věku ¹⁾
Year	<i>Menstrual regulations ²⁾</i>			<i>Ectopic pregnancies</i>		
	<i>per 100 terminated preg.</i>	<i>per 100 abortions</i>	<i>per 1 000 women at fertile age ¹⁾</i>	<i>per 100 terminated preg.</i>	<i>per 100 births</i>	<i>per 1 000 women at fertile age ¹⁾</i>
1987	30,7	63,0	31,4	0,7	1,4	0,7
1988	32,8	67,2	33,8	0,7	1,4	0,7
1989	33,7	68,7	33,3	0,8	1,5	0,8
1990	33,9	69,9	33,3	0,7	1,4	0,7
1991	33,7	70,6	32,2	0,7	1,3	0,7
1992	33,4	71,0	29,3	0,7	1,4	0,6
1993	27,7	67,8	21,5	0,8	1,3	0,6
1994	26,4	69,1	17,2	0,8	1,4	0,5
1995	26,0	67,8	15,3	0,9	1,5	0,5
1996	26,3	67,2	14,7	1,0	1,7	0,6
1997	25,0	66,4	13,8	1,0	1,7	0,6
1998	23,7	64,2	13,0	1,0	1,7	0,6
1999	22,1	62,3	11,8	1,1	1,6	0,6
2000	19,7	59,7	10,3	1,0	1,5	0,5
2001 ³⁾	19,3	58,3	10,2	1,0	1,6	0,5
2002	18,4	57,5	9,9	1,0	1,4	0,5
2003	17,1	55,1	9,2	0,9	1,4	0,5
2004	15,6	52,5	8,6	1,0	1,4	0,5
2005	14,4	51,3	8,1	0,9	1,3	0,5
2006	13,4	48,9	7,8	0,9	1,2	0,5
2007	12,3	46,9	7,6	0,9	1,2	0,6
2008	12,0	46,7	7,6	0,9	1,2	0,6
2009	11,4	44,9	7,2	0,8	1,1	0,5

¹⁾ Fertilní věk: 15–49 let¹⁾ Fertile age: 15–49 years²⁾ Menstrual regulations = induced abortion till 8th week of pregnancy³⁾ Do roku 2000 pouze za tuzemky, od roku 2001 souhrnná data za potraty českých občanek a cizinek³⁾ By the year 2000 data only for Czech citizens, since 2001 total data cover abortions of Czech citizens and foreigners

2. Vývoj užívání antikoncepce absolutně a v relativních číslech - údaje z Ročního výkazu o činnosti ZZ - obor gynekologie A (MZ) 1-01

*Trend of numbers of contraception use, in absolute numbers
and relative numbers - data from Annual Report on Activity of Health
Establishment in Branch of Gynaecology A (MZ) 1-01*

Rok	Počet žen s antikoncepcí k 31. 12.							
	absolutně				na 1 000 žen fertil.věku (15–49 let)			
	celkem	nitroděložní	hormonální	jiná	celkem	nitroděložní	hormonální	jiná
Year	Number of women with contraception to 31. 12.							
	absolute				per 1 000 women at fertile age (15–49 years)			
	total	IUD	hormonal	other	total	IUD	hormonal	other
1970	101 632	69 880	31 752	.	41,37	28,44	12,92	.
1971	117 571	78 663	38 908	.	47,82	31,99	15,82	.
1972	125 047	74 827	50 220	.	50,90	30,46	20,44	.
1973	285 780	186 173	99 607	.	116,64	75,98	40,65	.
1974	331 244	214 324	113 266	3 654	135,80	87,87	46,44	1,50
1975	391 212	234 964	153 327	2 921	160,98	96,68	63,09	1,20
1976	401 744	237 794	160 550	3 400	165,72	98,09	66,23	1,40
1977	421 132	251 047	165 113	4 972	173,93	103,68	68,19	2,05
1978	443 362	267 332	170 876	5 154	182,79	110,22	70,45	2,12
1979	466 606	282 133	178 598	5 875	191,73	115,93	73,39	2,41
1980	493 125	302 447	185 819	4 859	203,18	124,61	76,56	2,00
1981	517 190	339 632	172 507	5 051	212,86	139,78	71,00	2,08
1982	530 193	364 526	160 860	4 807	217,92	149,83	66,12	1,98
1983	524 951	374 957	145 380	4 614	215,13	153,66	59,58	1,89
1984	529 896	388 390	138 094	3 412	216,14	158,42	56,33	1,39
1985	530 483	395 727	131 232	3 524	214,96	160,35	53,18	1,43
1986	531 860	398 733	129 708	3 419	213,76	160,25	52,13	1,37
1987	512 489	391 765	117 556	3 168	203,91	155,88	46,77	1,26
1988	493 863	373 058	117 217	3 588	194,12	146,63	46,07	1,41
1989	462 719	351 119	107 792	3 808	179,37	136,11	41,78	1,48

2. Vývoj užívání antikoncepce absolutně a v relativních číslech
- údaje z Ročního výkazu o činnosti ZZ - obor gynekologie A (MZ) 1-01
Trend of numbers of contraception use, in absolute numbers
and relative numbers - data from Annual Report on Activity of Health
Establishment in Branch of Gynaecology A (MZ) 1-01

Rok	Počet žen s antikoncepcí k 31. 12.							
	absolutně				na 1 000 žen fertil.věku (15–49 let)			
	celkem	nitroděložní	hormonální	jiná	celkem	nitroděložní	hormonální	jiná
Year	<i>Number of women with contraception to 31. 12.</i>							
	<i>absolute</i>				<i>per 1 000 women at fertile age (15–49 years)</i>			
	<i>total</i>	<i>IUD</i>	<i>hormonal</i>	<i>other</i>	<i>total</i>	<i>IUD</i>	<i>hormonal</i>	<i>other</i>
1990	454 609	338 850	110 147	5 612	174,30	129,92	42,23	2,15
1991	438 371	305 666	124 760	7 945	167,42	116,74	47,65	3,03
1992	476 132	291 823	176 746	7 563	180,22	110,46	66,90	2,86
1993	604 533	278 369	313 877	12 287	227,74	104,87	118,24	4,63
1994	649 538	217 922	431 616	.	243,82	81,80	162,02	.
1995	723 031	204 339	518 692	.	271,07	76,61	194,46	.
1996	782 448	200 134	582 314	.	295,07	75,47	219,59	.
1997	841 474	194 307	647 167	.	319,43	73,76	245,67	.
1998	912 844	193 079	719 765	.	348,73	73,76	274,97	.
1999	976 190	191 420	784 770	.	374,89	73,51	301,37	.
2000	1 009 402	183 355	826 047	.	390,08	70,86	319,22	.
2001	1 084 432	176 147	908 285	.	424,20	68,90	355,30	.
2002	1 139 042	168 206	970 836	.	448,30	66,20	382,10	.
2003	1 195 325	168 579	1 026 746	.	471,96	66,56	405,40	.
2004	1 273 397	169 324	1 104 073	.	504,87	67,13	437,73	.
2005	1 284 457	159 016	1 125 441	.	510,04	63,14	446,89	.
2006	1 365 585	170 608	1 194 977	.	542,89	67,83	475,06	.
2007	1 383 196	165 532	1 217 664	.	546,96	65,46	481,51	.
2008	1 370 671	165 813	1 204 858	.	539,36	65,25	474,11	.
2009	1 358 180	170 727	1 187 453	.	534,32	67,17	467,16	.

3. Potraty podle druhu, kraje a okresu bydliště ženy, absolutně

Abortions by category, region and district of residence of the woman, absolute

Území, kraj, okres	Samo- volné potraty	Umělá přerušení těhotenství				Mimodě- ložní těho- tenství	Ostatní potraty	Potraty celkem
		miniinter- rupce	jiná legální	celkem	z toho ze zdr. důvodů			
<i>Territory, region, district</i>	<i>Sponta- neous abortions</i>	<i>Legally induced abortions</i>				<i>Ectopic preg- nancies</i>	<i>Other abor- tions</i>	<i>Abor- tions total</i>
		<i>menstrual regulations ¹⁾</i>	<i>other</i>	<i>total</i>	<i>o.w. medically indicated</i>			
Praha 1	63	60	26	86	15	7	-	156
Praha 2	28	63	28	91	15	1	-	120
Praha 3	77	137	44	181	23	5	-	263
Praha 4	240	457	149	606	73	26	-	872
Praha 5	231	346	97	443	63	17	-	691
Praha 6	160	212	72	284	44	10	-	454
Praha 7	39	87	35	122	12	1	-	162
Praha 8	130	223	72	295	29	4	-	429
Praha 9	151	279	120	399	54	5	-	555
Praha 10	162	277	116	393	48	9	-	564
Praha 11	16	44	13	57	7	-	-	73
Praha 12	7	18	10	28	4	-	-	35
Praha 13	10	22	7	29	5	3	-	42
Praha 14	15	59	17	76	6	-	-	91
Praha 15	5	15	5	20	3	-	-	25
Hl. m. Praha	1 334	2 299	811	3 110	401	88	-	4 532
Benešov	177	195	40	235	41	24	-	436
Beroun	158	155	48	203	33	13	-	374
Kladno	194	406	120	526	84	20	-	740
Kolín	131	147	85	232	39	10	-	373
Kutná Hora	99	122	37	159	38	11	-	269
Mělník	135	273	67	340	57	5	-	480
Mladá Boleslav	159	227	65	292	34	11	-	462
Nymburk	79	207	80	287	39	2	-	368
Praha-východ	151	304	83	387	64	12	-	550
Praha-západ	151	211	65	276	45	11	-	438
Příbram	174	183	71	254	60	24	-	452
Rakovník	83	129	33	162	21	7	-	252
Středočeský	1 691	2 559	794	3 353	555	150	-	5 194

3. Potraty podle druhu, kraje a okresu bydliště ženy, absolutně

Abortions by category, region and district of residence of the woman, absolute

Území, kraj, okres	Samo- volné potraty	Umělá přerušeni těhotenství				Mimodě- ložní těho- tenství	Ostatní potraty	Potraty celkem
		miniinter- rupce	jiná legální	celkem	z toho ze zdr. důvodů			
<i>Territory, region, district</i>	<i>Sponta- neous abortions</i>	<i>Legally induced abortions</i>				<i>Ectopic preg- nancies</i>	<i>Other abor- tions</i>	<i>Abor- tions total</i>
		<i>menstrual regulations ¹⁾</i>	<i>other</i>	<i>total</i>	<i>o.w. medically indicated</i>			
České Budějovice	332	286	125	411	91	35	-	778
Český Krumlov	82	168	46	214	32	8	-	304
Jindřichův Hradec	107	101	26	127	19	28	-	262
Písek	109	108	28	136	27	3	-	248
Prachatice	67	99	24	123	28	4	-	194
Strakonice	75	118	35	153	30	3	-	231
Tábor	145	147	56	203	41	6	-	354
Jihočeský	917	1 027	340	1 367	268	87	-	2 371
Domažlice	115	101	32	133	17	15	-	263
Klatovy	130	150	50	200	36	15	-	345
Plzeň-město	332	394	132	526	119	29	-	887
Plzeň-jih	97	75	34	109	26	12	-	218
Plzeň-sever	135	111	42	153	41	16	-	304
Rokycany	73	88	20	108	26	6	-	187
Tachov	79	129	38	167	30	8	-	254
Plzeňský	961	1 048	348	1 396	295	101	-	2 458
Cheb	151	258	100	358	43	22	-	531
Karlovy Vary	163	210	84	294	49	15	-	472
Sokolov	137	202	81	283	35	18	-	438
Karlovarský	451	670	265	935	127	55	-	1 441
Děčín	260	288	150	438	58	33	-	731
Chomutov	243	375	124	499	57	18	-	760
Litoměřice	174	221	65	286	32	17	-	477
Louny	155	217	57	274	34	10	-	439
Most	204	304	92	396	56	19	-	619
Teplice	287	387	146	533	64	30	-	850
Ústí n. Labem	240	296	179	475	121	4	-	719
Ústecký	1 563	2 088	813	2 901	422	131	-	4 595

3. Potraty podle druhu, kraje a okresu bydliště ženy, absolutně

Abortions by category, region and district of residence of the woman, absolute

Území, kraj, okres	Samo- volné potraty	Umělá přerušení těhotenství				Mimodě- ložní těho- tenství	Ostatní potraty	Potraty celkem
		miniinter- rupce	jiná legální	celkem	z toho ze zdr. důvodů			
<i>Territory, region, district</i>	<i>Sponta- neous abortions</i>	<i>Legally induced abortions</i>				<i>Ectopic preg- nancies</i>	<i>Other abor- tions</i>	<i>Abor- tions total</i>
		<i>menstrual regulations ¹⁾</i>	<i>other</i>	<i>total</i>	<i>o.w. medically indicated</i>			
Česká Lípa	195	212	126	338	49	28	-	561
Jablonec n. Nisou	175	202	85	287	61	16	-	478
Liberec	240	324	129	453	64	13	-	706
Semily	98	115	30	145	27	7	-	250
Liberecký	708	853	370	1 223	201	64	-	1 995
Hradec Králové	301	360	81	441	99	16	-	758
Jičín	93	153	33	186	32	10	-	289
Náchod	161	216	75	291	61	11	-	463
Rychnov n. Kněžnou	85	109	75	184	69	13	-	282
Trutnov	153	218	81	299	57	12	-	464
Královéhradecký	793	1 056	345	1 401	318	62	-	2 256
Chrudim	141	121	45	166	36	16	-	323
Pardubice	218	135	73	208	55	31	-	457
Svitavy	152	179	33	212	70	17	-	381
Ústí n. Orlicí	204	205	61	266	58	16	-	486
Pardubický	715	640	212	852	219	80	-	1 647
Havlíčkův Brod	149	141	46	187	49	6	-	342
Jihlava	202	130	54	184	30	20	-	406
Pelhřimov	78	95	50	145	42	10	-	233
Třebíč	147	149	39	188	31	12	-	347
Žďár n. Sázavou	142	128	47	175	56	16	-	333
Vysočina	718	643	236	879	208	64	-	1 661
Blansko	157	130	45	175	24	11	-	343
Brno-město	468	589	230	819	121	33	-	1 320
Brno-venkov	234	189	81	270	64	17	-	521
Břeclav	93	163	73	236	91	5	-	334
Hodonín	197	202	76	278	79	15	-	490
Vyškov	119	112	51	163	24	17	-	299
Znojmo	145	200	84	284	51	21	-	450
Jihomoravský	1 413	1 585	640	2 225	454	119	-	3 757

3. Potraty podle druhu, kraje a okresu bydliště ženy, absolutně

Abortions by category, region and district of residence of the woman, absolute

Území, kraj, okres	Samo- volné potraty	Umělá přerušení těhotenství				Mimodě- ložní těho- tenství	Ostatní potraty	Potraty celkem
		miniinter- rupce	jiná legální	celkem	z toho ze zdr. důvodů			
<i>Territory, region, district</i>	<i>Sponta- neous abortions</i>	<i>Legally induced abortions</i>				<i>Ectopic preg- nancies</i>	<i>Other abor- tions</i>	<i>Abor- tions total</i>
		<i>menstrual regulations ¹⁾</i>	<i>other</i>	<i>total</i>	<i>o.w. medically indicated</i>			
Jeseník	75	66	17	83	18	5	-	163
Olomouc	241	300	84	384	81	10	-	635
Prostějov	191	150	46	196	34	18	-	405
Přerov	172	202	69	271	59	9	-	452
Šumperk	211	182	50	232	53	15	-	458
Olomoucký	890	900	266	1 166	245	57	-	2 113
Kroměříž	126	157	48	205	38	13	-	344
Uherské Hradiště	179	183	50	233	54	16	-	428
Vsetín	214	213	52	265	47	12	-	491
Zlín	282	286	78	364	107	18	-	664
Zlínský	801	839	228	1 067	246	59	-	1 927
Bruntál	156	213	37	250	51	6	-	412
Frýdek-Místek	341	310	62	372	53	30	-	743
Karviná	425	448	173	621	103	34	-	1 080
Nový Jičín	116	168	177	345	171	25	-	486
Opava	245	289	90	379	80	21	-	645
Ostrava-město	391	576	218	794	150	30	-	1 215
Moravskoslezský	1 674	2 004	757	2 761	608	146	-	4 581
ČR	14 629	18 211	6 425	24 636	4 567	1 263	-	40 528

¹⁾ *Menstrual regulation = induced abortion till 8th week of pregnancy*

4.1 Potraty podle druhu, kraje a okresu bydliště ženy, na 1 000 obyvatel

*Abortions by category, region and district of residence of the woman,
per 1 000 inhabitants*

Území, kraj, okres	Samo- volné potraty	Umělá přerušeni těhotenství				Mimodě- ložní těho- tenství	Ostatní potraty	Potraty celkem
		miniinter- rupce	jiná legální	celkem	z toho ze zdr. důvodů			
<i>Territory, region, district</i>	<i>Sponta- neous abortions</i>	<i>Legally induced abortions</i>				<i>Ectopic preg- nancies</i>	<i>Other abor- tions</i>	<i>Abor- tions total</i>
		<i>menstrual regulations ¹⁾</i>	<i>other</i>	<i>total</i>	<i>o.w. medically indicated</i>			
	na 1 000 obyvatel <i>per 1 000 inhabitants</i>							
Hl. m. Praha	1,07	1,85	0,65	2,50	0,32	0,07	-	3,65
Benešov	1,89	2,08	0,43	2,51	0,44	0,26	-	4,65
Beroun	1,89	1,86	0,58	2,43	0,40	0,16	-	4,49
Kladno	1,23	2,57	0,76	3,33	0,53	0,13	-	4,68
Kolín	1,38	1,55	0,90	2,45	0,41	0,11	-	3,93
Kutná Hora	1,32	1,63	0,49	2,13	0,51	0,15	-	3,60
Mělník	1,34	2,71	0,66	3,37	0,57	0,05	-	4,76
Mladá Boleslav	1,29	1,84	0,53	2,37	0,28	0,09	-	3,74
Nymburk	0,87	2,28	0,88	3,16	0,43	0,02	-	4,06
Praha-východ	1,09	2,19	0,60	2,79	0,46	0,09	-	3,97
Praha-západ	1,32	1,84	0,57	2,41	0,39	0,10	-	3,82
Příbram	1,55	1,63	0,63	2,27	0,54	0,21	-	4,04
Rakovník	1,51	2,35	0,60	2,95	0,38	0,13	-	4,60
Středočeský	1,36	2,06	0,64	2,70	0,45	0,12	-	4,19
České Budějovice	1,78	1,54	0,67	2,21	0,49	0,19	-	4,18
Český Krumlov	1,33	2,73	0,75	3,47	0,52	0,13	-	4,93
Jindřichův Hradec	1,15	1,08	0,28	1,36	0,20	0,30	-	2,81
Písek	1,55	1,53	0,40	1,93	0,38	0,04	-	3,52
Prachatice	1,30	1,92	0,47	2,39	0,54	0,08	-	3,76
Strakonice	1,06	1,66	0,49	2,15	0,42	0,04	-	3,25
Tábor	1,41	1,43	0,54	1,97	0,40	0,06	-	3,44
Jihočeský	1,44	1,61	0,53	2,15	0,42	0,14	-	3,72

4.1 Potraty podle druhu, kraje a okresu bydliště ženy, na 1 000 obyvatel

*Abortions by category, region and district of residence of the woman,
per 1 000 inhabitants*

Území, kraj, okres	Samo- volné potraty	Umělá přerušeni těhotenství				Mimodě- ložní těho- tenství	Ostatní potraty	Potraty celkem
		miniinter- rupce	jiná legální	celkem	z toho ze zdr. důvodů			
<i>Territory, region, district</i>	<i>Sponta- neous abortions</i>	<i>Legally induced abortions</i>				<i>Ectopic preg- nancies</i>	<i>Other abor- tions</i>	<i>Abor- tions total</i>
		<i>menstrual regulations ¹⁾</i>	<i>other</i>	<i>total</i>	<i>o.w. medically indicated</i>			
	na 1 000 obyvatel <i>per 1 000 inhabitants</i>							
Domažlice	1,90	1,67	0,53	2,20	0,28	0,25	-	4,35
Klatovy	1,46	1,69	0,56	2,25	0,41	0,17	-	3,89
Plzeň-město	1,79	2,12	0,71	2,83	0,64	0,16	-	4,77
Plzeň-jih	1,58	1,22	0,56	1,78	0,42	0,20	-	3,56
Plzeň-sever	1,81	1,49	0,56	2,06	0,55	0,22	-	4,09
Rokycany	1,54	1,86	0,42	2,28	0,55	0,13	-	3,95
Tachov	1,49	2,43	0,72	3,14	0,56	0,15	-	4,78
Plzeňský	1,68	1,83	0,61	2,44	0,52	0,18	-	4,30
Cheb	1,58	2,70	1,05	3,75	0,45	0,23	-	5,57
Karlovy Vary	1,36	1,76	0,70	2,46	0,41	0,13	-	3,95
Sokolov	1,47	2,17	0,87	3,04	0,38	0,19	-	4,71
Karlovarský	1,46	2,18	0,86	3,04	0,41	0,18	-	4,68
Děčín	1,92	2,12	1,10	3,23	0,43	0,24	-	5,38
Chomutov	1,92	2,97	0,98	3,95	0,45	0,14	-	6,01
Litoměřice	1,47	1,87	0,55	2,42	0,27	0,14	-	4,04
Louny	1,78	2,49	0,65	3,14	0,39	0,11	-	5,03
Most	1,74	2,59	0,78	3,38	0,48	0,16	-	5,28
Teplice	2,21	2,97	1,12	4,10	0,49	0,23	-	6,53
Ústí n. Labem	1,98	2,44	1,47	3,91	1,00	0,03	-	5,92
Ústecký	1,87	2,50	0,97	3,47	0,50	0,16	-	5,50
Česká Lípa	1,87	2,04	1,21	3,25	0,47	0,27	-	5,39
Jablonec n. Nisou	1,94	2,24	0,94	3,18	0,68	0,18	-	5,30
Liberec	1,42	1,91	0,76	2,68	0,38	0,08	-	4,17
Semily	1,31	1,54	0,40	1,94	0,36	0,09	-	3,35
Liberecký	1,62	1,95	0,84	2,79	0,46	0,15	-	4,55

4.1 Potraty podle druhu, kraje a okresu bydliště ženy, na 1 000 obyvatel

*Abortions by category, region and district of residence of the woman,
per 1 000 inhabitants*

Území, kraj, okres	Samovolné potraty	Umělá přerušení těhotenství				Mimoděložní těhotenství	Ostatní potraty	Potraty celkem
		miniinter-rupce	jiná legální	celkem	z toho ze zdr. důvodů			
<i>Territory, region, district</i>	<i>Spontaneous abortions</i>	<i>Legally induced abortions</i>				<i>Ectopic pregnancies</i>	<i>Other abortions</i>	<i>Abortions total</i>
		<i>menstrual regulations ¹⁾</i>	<i>other</i>	<i>total</i>	<i>o.w. medically indicated</i>			
na 1 000 obyvatel								
<i>per 1 000 inhabitants</i>								
Hradec Králové	1,85	2,21	0,50	2,71	0,61	0,10	-	4,66
Jičín	1,17	1,92	0,42	2,34	0,40	0,13	-	3,63
Náchod	1,43	1,92	0,67	2,59	0,54	0,10	-	4,12
Rychnov n. Kněžnou	1,07	1,37	0,95	2,32	0,87	0,16	-	3,56
Trutnov	1,27	1,81	0,67	2,48	0,47	0,10	-	3,85
Královéhradecký	1,43	1,90	0,62	2,53	0,57	0,11	-	4,07
Chrudim	1,35	1,16	0,43	1,59	0,34	0,15	-	3,10
Pardubice	1,30	0,81	0,44	1,24	0,33	0,19	-	2,73
Svitavy	1,45	1,70	0,31	2,02	0,67	0,16	-	3,62
Ústí n. Orlicí	1,46	1,47	0,44	1,91	0,42	0,11	-	3,49
Pardubický	1,39	1,24	0,41	1,65	0,42	0,16	-	3,19
Havlíčkův Brod	1,55	1,47	0,48	1,95	0,51	0,06	-	3,56
Jihlava	1,80	1,16	0,48	1,64	0,27	0,18	-	3,61
Pelhřimov	1,07	1,30	0,68	1,98	0,57	0,14	-	3,19
Třebíč	1,29	1,31	0,34	1,65	0,27	0,11	-	3,05
Žďár n. Sázavou	1,18	1,07	0,39	1,46	0,47	0,13	-	2,78
Vysočina	1,39	1,25	0,46	1,71	0,40	0,12	-	3,22
Blansko	1,47	1,22	0,42	1,64	0,23	0,10	-	3,22
Brno-město	1,26	1,59	0,62	2,21	0,33	0,09	-	3,55
Brno-venkov	1,17	0,95	0,41	1,35	0,32	0,09	-	2,61
Břeclav	0,82	1,43	0,64	2,08	0,80	0,04	-	2,94
Hodonín	1,25	1,29	0,48	1,77	0,50	0,10	-	3,12
Vyškov	1,35	1,27	0,58	1,84	0,27	0,19	-	3,38
Znojmo	1,28	1,76	0,74	2,50	0,45	0,19	-	3,97
Jihomoravský	1,23	1,38	0,56	1,93	0,39	0,10	-	3,27

4.1 Potraty podle druhu, kraje a okresu bydliště ženy, na 1 000 obyvatel

*Abortions by category, region and district of residence of the woman,
per 1 000 inhabitants*

Území, kraj, okres	Samovolné potraty	Umělá přerušení těhotenství				Mimoděložní těhotenství	Ostatní potraty	Potraty celkem
		miniinterupce	jiná legální	celkem	z toho ze zdr. důvodů			
<i>Territory, region, district</i>	<i>Spontaneous abortions</i>	<i>Legally induced abortions</i>				<i>Ectopic pregnancies</i>	<i>Other abortions</i>	<i>Abortions total</i>
		<i>menstrual regulations</i> ¹⁾	<i>other</i>	<i>total</i>	<i>o.w. medically indicated</i>			
na 1 000 obyvatel <i>per 1 000 inhabitants</i>								
Jeseník	1,82	1,60	0,41	2,01	0,44	0,12	-	3,95
Olomouc	1,04	1,30	0,36	1,66	0,35	0,04	-	2,74
Prostějov	1,73	1,36	0,42	1,78	0,31	0,16	-	3,67
Přerov	1,28	1,50	0,51	2,01	0,44	0,07	-	3,36
Šumperk	1,70	1,46	0,40	1,86	0,43	0,12	-	3,68
Olomoucký	1,39	1,40	0,41	1,82	0,38	0,09	-	3,29
Kroměříž	1,17	1,45	0,44	1,90	0,35	0,12	-	3,18
Uherské Hradiště	1,24	1,27	0,35	1,61	0,37	0,11	-	2,96
Vsetín	1,47	1,46	0,36	1,82	0,32	0,08	-	3,37
Zlín	1,46	1,48	0,40	1,89	0,55	0,09	-	3,44
Zlínský	1,35	1,42	0,39	1,80	0,42	0,10	-	3,26
Bruntál	1,60	2,18	0,38	2,56	0,52	0,06	-	4,22
Frýdek-Místek	1,61	1,47	0,29	1,76	0,25	0,14	-	3,52
Karviná	1,55	1,63	0,63	2,26	0,38	0,12	-	3,94
Nový Jičín	0,76	1,10	1,16	2,26	1,12	0,16	-	3,19
Opava	1,38	1,63	0,51	2,14	0,45	0,12	-	3,64
Ostrava-město	1,16	1,71	0,65	2,36	0,45	0,09	-	3,61
Moravskoslezský	1,34	1,60	0,61	2,21	0,49	0,12	-	3,67
ČR	1,39	1,74	0,61	2,35	0,44	0,12	-	3,86

¹⁾ *Menstrual regulation = induced abortion till 8th week of pregnancy*

4.2 Potraty podle druhu, kraje a okresu bydliště ženy, na 1 000 žen fertilního věku *)

*Abortions by category, region and district of residence of the woman,
per 1 000 women at fertile age *)*

Území, kraj, okres	Samo- volné potraty	Umělá přerušení těhotenství				Mimodě- ložní těho- tenství	Ostatní potraty	Potraty celkem
		miniinter- rupce	jiná legální	celkem	z toho ze zdr. důvodů			
<i>Territory, region, district</i>	<i>Sponta- neous abortions</i>	<i>Legally induced abortions</i>				<i>Ectopic preg- nancies</i>	<i>Other abor- tions</i>	<i>Abor- tions total</i>
		<i>menstrual regulations¹⁾</i>	<i>other</i>	<i>total</i>	<i>o.w. medically indicated</i>			
na 1 000 žen fertilního věku <i>per 1 000 women at fertile age</i>								
Hl. m. Praha	4,34	7,49	2,64	10,13	1,31	0,29	-	14,76
Benešov	8,01	8,83	1,81	10,64	1,86	1,09	-	19,74
Beroun	7,84	7,69	2,38	10,08	1,64	0,65	-	18,56
Kladno	5,07	10,61	3,14	13,75	2,20	0,52	-	19,34
Kolín	5,89	6,61	3,82	10,43	1,75	0,45	-	16,76
Kutná Hora	5,64	6,96	2,11	9,07	2,17	0,63	-	15,34
Mělník	5,52	11,16	2,74	13,90	2,33	0,20	-	19,62
Mladá Boleslav	5,30	7,57	2,17	9,74	1,13	0,37	-	15,40
Nymburk	3,59	9,42	3,64	13,06	1,77	0,09	-	16,74
Praha-východ	4,34	8,74	2,39	11,13	1,84	0,35	-	15,82
Praha-západ	5,18	7,24	2,23	9,47	1,54	0,38	-	15,03
Příbram	6,48	6,82	2,65	9,47	2,24	0,89	-	16,84
Rakovník	6,40	9,94	2,54	12,48	1,62	0,54	-	19,42
Středočeský	5,63	8,52	2,64	11,16	1,85	0,50	-	17,29
České Budějovice	7,22	6,22	2,72	8,93	1,98	0,76	-	16,91
Český Krumlov	5,41	11,09	3,04	14,13	2,11	0,53	-	20,07
Jindřichův Hradec	4,85	4,58	1,18	5,76	0,86	1,27	-	11,88
Písek	6,62	6,56	1,70	8,26	1,64	0,18	-	15,07
Prachatice	5,33	7,88	1,91	9,79	2,23	0,32	-	15,45
Strakonice	4,46	7,01	2,08	9,09	1,78	0,18	-	13,73
Tábor	5,98	6,07	2,31	8,38	1,69	0,25	-	14,61
Jihočeský	5,98	6,70	2,22	8,92	1,75	0,57	-	15,47

4.2 Potraty podle druhu, kraje a okresu bydliště ženy, na 1 000 žen fertilního věku *)

*Abortions by category, region and district of residence of the woman,
per 1 000 women at fertile age *)*

Území, kraj, okres	Samo- volné potraty	Umělá přerušení těhotenství				Mimodě- ložní těho- tenství	Ostatní potraty	Potraty celkem
		miniinter- rupce	jiná legální	celkem	z toho ze zdr. důvodů			
<i>Territory, region, district</i>	<i>Sponta- neous abortions</i>	<i>Legally induced abortions</i>				<i>Ectopic preg- nancies</i>	<i>Other abor- tions</i>	<i>Abor- tions total</i>
		<i>menstrual regulations¹⁾</i>	<i>other</i>	<i>total</i>	<i>o.w. medically indicated</i>			
na 1 000 žen fertilního věku <i>per 1 000 women at fertile age</i>								
Domažlice	7,95	6,98	2,21	9,20	1,18	1,04	-	18,18
Klatovy	6,22	7,17	2,39	9,56	1,72	0,72	-	16,50
Plzeň-město	7,46	8,86	2,97	11,82	2,67	0,65	-	19,94
Plzeň-jih	6,86	5,31	2,41	7,71	1,84	0,85	-	15,43
Plzeň-sever	7,48	6,15	2,33	8,47	2,27	0,89	-	16,84
Rokycany	6,55	7,90	1,79	9,69	2,33	0,54	-	16,78
Tachov	5,93	9,68	2,85	12,53	2,25	0,60	-	19,05
Plzeňský	7,04	7,68	2,55	10,23	2,16	0,74	-	18,00
Cheb	6,36	10,87	4,21	15,08	1,81	0,93	-	22,37
Karlovy Vary	5,65	7,28	2,91	10,20	1,70	0,52	-	16,37
Sokolov	5,90	8,70	3,49	12,19	1,51	0,78	-	18,86
Karlovarský	5,95	8,84	3,50	12,34	1,68	0,73	-	19,01
Děčín	8,13	9,00	4,69	13,69	1,81	1,03	-	22,85
Chomutov	7,70	11,88	3,93	15,81	1,81	0,57	-	24,08
Litoměřice	6,28	7,97	2,35	10,32	1,15	0,61	-	17,21
Louny	7,41	10,37	2,72	13,10	1,63	0,48	-	20,99
Most	7,07	10,53	3,19	13,72	1,94	0,66	-	21,45
Teplice	9,08	12,24	4,62	16,86	2,02	0,95	-	26,89
Ústí n. Labem	8,18	10,09	6,10	16,19	4,13	0,14	-	24,51
Ústecký	7,74	10,34	4,02	14,36	2,09	0,65	-	22,75
Česká Lípa	7,47	8,13	4,83	12,95	1,88	1,07	-	21,50
Jablonec n. Nisou	7,99	9,22	3,88	13,10	2,78	0,73	-	21,81
Liberec	5,86	7,91	3,15	11,05	1,56	0,32	-	17,23
Semily	5,59	6,57	1,71	8,28	1,54	0,40	-	14,27
Liberecký	6,65	8,01	3,47	11,48	1,89	0,60	-	18,73

4.2 Potraty podle druhu, kraje a okresu bydliště ženy, na 1 000 žen fertilního věku *)

*Abortions by category, region and district of residence of the woman,
per 1 000 women at fertile age *)*

Území, kraj, okres	Samo- volné potraty	Umělá přerušení těhotenství				Mimodě- ložní těho- tenství	Ostatní potraty	Potraty celkem
		miniinter- rupce	jiná legální	celkem	z toho ze zdr. důvodů			
<i>Territory, region, district</i>	<i>Sponta- neous abortions</i>	<i>Legally induced abortions</i>				<i>Ectopic preg- nancies</i>	<i>Other abor- tions</i>	<i>Abor- tions total</i>
		<i>menstrual regulations</i> ¹⁾	<i>other</i>	<i>total</i>	<i>o.w. medically indicated</i>			
	na 1 000 žen fertilního věku <i>per 1 000 women at fertile age</i>							
Hradec Králové	7,79	9,32	2,10	11,41	2,56	0,41	-	19,62
Jičín	5,02	8,25	1,78	10,03	1,73	0,54	-	15,59
Náchod	6,08	8,16	2,83	11,00	2,31	0,42	-	17,50
Rychnov n. Kněžnou	4,52	5,79	3,99	9,78	3,67	0,69	-	14,98
Trutnov	5,41	7,70	2,86	10,56	2,01	0,42	-	16,39
Královéhradecký	6,06	8,08	2,64	10,71	2,43	0,47	-	17,25
Chrudim	5,70	4,89	1,82	6,72	1,46	0,65	-	13,07
Pardubice	5,46	3,38	1,83	5,21	1,38	0,78	-	11,45
Svitavy	6,05	7,12	1,31	8,44	2,79	0,68	-	15,16
Ústí n. Orlicí	6,07	6,10	1,82	7,92	1,73	0,48	-	14,47
Pardubický	5,80	5,19	1,72	6,91	1,78	0,65	-	13,35
Havlíčkův Brod	6,53	6,18	2,02	8,19	2,15	0,26	-	14,98
Jihlava	7,50	4,83	2,00	6,83	1,11	0,74	-	15,07
Pelhřimov	4,59	5,59	2,94	8,54	2,47	0,59	-	13,72
Třebíč	5,25	5,32	1,39	6,72	1,11	0,43	-	12,39
Žďár n. Sázavou	4,87	4,39	1,61	6,01	1,92	0,55	-	11,43
Vysočina	5,80	5,19	1,91	7,10	1,68	0,52	-	13,41
Blansko	6,15	5,09	1,76	6,86	0,94	0,43	-	13,44
Brno-město	5,25	6,60	2,58	9,18	1,36	0,37	-	14,80
Brno-venkov	4,83	3,90	1,67	5,57	1,32	0,35	-	10,76
Břeclav	3,30	5,79	2,59	8,38	3,23	0,18	-	11,86
Hodonín	5,14	5,27	1,98	7,25	2,06	0,39	-	12,79
Vyškov	5,55	5,23	2,38	7,60	1,12	0,79	-	13,95
Znojmo	5,22	7,20	3,02	10,22	1,84	0,76	-	16,19
Jihomoravský	5,07	5,68	2,30	7,98	1,63	0,43	-	13,47

4.2 Potraty podle druhu, kraje a okresu bydliště ženy, na 1 000 žen fertilního věku *)

*Abortions by category, region and district of residence of the woman,
per 1 000 women at fertile age *)*

Území, kraj, okres	Samo- volné potraty	Umělá přerušení těhotenství				Mimodě- ložní těho- tenství	Ostatní potraty	Potraty celkem
		miniinter- rupce	jiná legální	celkem	z toho ze zdr. důvodů			
<i>Territory, region, district</i>	<i>Sponta- neous abortions</i>	<i>Legally induced abortions</i>				<i>Ectopic preg- nancies</i>	<i>Other abor- tions</i>	<i>Abor- tions total</i>
		<i>menstrual regulations¹⁾</i>	<i>other</i>	<i>total</i>	<i>o.w. medically indicated</i>			
	na 1 000 žen fertilního věku <i>per 1 000 women at fertile age</i>							
Jeseník	7,73	6,80	1,75	8,55	1,86	0,52	-	16,80
Olomouc	4,23	5,26	1,47	6,73	1,42	0,18	-	11,14
Prostějov	7,20	5,65	1,73	7,39	1,28	0,68	-	15,26
Přerov	5,31	6,24	2,13	8,37	1,82	0,28	-	13,96
Šumperk	7,11	6,14	1,69	7,82	1,79	0,51	-	15,44
Olomoucký	5,73	5,80	1,71	7,51	1,58	0,37	-	13,61
Kroměříž	4,84	6,03	1,84	7,87	1,46	0,50	-	13,21
Uherské Hradiště	5,11	5,22	1,43	6,65	1,54	0,46	-	12,21
Vsetín	6,00	5,97	1,46	7,43	1,32	0,34	-	13,77
Zlín	6,04	6,13	1,67	7,80	2,29	0,39	-	14,23
Zlínský	5,59	5,85	1,59	7,44	1,72	0,41	-	13,44
Bruntál	6,64	9,06	1,57	10,64	2,17	0,26	-	17,53
Frýdek-Místek	6,62	6,02	1,20	7,22	1,03	0,58	-	14,42
Karviná	6,38	6,72	2,60	9,32	1,55	0,51	-	16,20
Nový Jičín	3,10	4,49	4,73	9,22	4,57	0,67	-	12,98
Opava	5,67	6,69	2,08	8,77	1,85	0,49	-	14,93
Ostrava-město	4,75	7,00	2,65	9,65	1,82	0,36	-	14,76
Moravskoslezský	5,49	6,58	2,48	9,06	2,00	0,48	-	15,04
ČR	5,76	7,16	2,53	9,69	1,80	0,50	-	15,94

*) Fertilní věk: 15–49 let

*) Fertile age: 15–49 years

¹⁾ Menstrual regulation = induced abortion till 8th week of pregnancy

4.3 Potraty podle druhu, kraje a okresu bydliště ženy, na 100 narozených

*Abortions by category, region and district of residence of the woman,
per 100 births*

Území, kraj, okres	Samo- volné potraty	Umělá přerušeni těhotenství				Mimodě- ložní těho- tenství	Ostatní potraty	Potraty celkem
		miniinter- rupce	jiná legální	celkem	z toho ze zdr. důvodů			
<i>Territory, region, district</i>	<i>Sponta- neous abortions</i>	<i>Legally induced abortions</i>				<i>Ectopic preg- nancies</i>	<i>Other abor- tions</i>	<i>Abor- tions total</i>
		<i>menstrual regulations¹⁾</i>	<i>other</i>	<i>total</i>	<i>o.w. medically indicated</i>			
	na 100 narozených <i>per 100 births</i>							
Hl. m. Praha	9,19	15,84	5,59	21,43	2,76	0,61	-	31,23
Benešov	15,97	17,60	3,61	21,21	3,70	2,17	-	39,35
Beroun	15,80	15,50	4,80	20,30	3,30	1,30	-	37,40
Kladno	10,70	22,39	6,62	29,01	4,63	1,10	-	40,82
Kolín	11,57	12,99	7,51	20,49	3,45	0,88	-	32,95
Kutná Hora	12,63	15,56	4,72	20,28	4,85	1,40	-	34,31
Mělník	11,24	22,73	5,58	28,31	4,75	0,42	-	39,97
Mladá Boleslav	10,87	15,52	4,44	19,96	2,32	0,75	-	31,58
Nymburk	6,88	18,03	6,97	25,00	3,40	0,17	-	32,06
Praha-východ	7,34	14,79	4,04	18,82	3,11	0,58	-	26,75
Praha-západ	8,38	11,71	3,61	15,32	2,50	0,61	-	24,31
Příbram	14,77	15,53	6,03	21,56	5,09	2,04	-	38,37
Rakovník	14,54	22,59	5,78	28,37	3,68	1,23	-	44,13
Středočeský	11,08	16,77	5,20	21,98	3,64	0,98	-	34,05
České Budějovice	15,85	13,65	5,97	19,62	4,34	1,67	-	37,14
Český Krumlov	10,50	21,51	5,89	27,40	4,10	1,02	-	38,92
Jindřichův Hradec	10,90	10,29	2,65	12,93	1,93	2,85	-	26,68
Písek	14,91	14,77	3,83	18,60	3,69	0,41	-	33,93
Prachatice	11,55	17,07	4,14	21,21	4,83	0,69	-	33,45
Strakonice	9,75	15,34	4,55	19,90	3,90	0,39	-	30,04
Tábor	13,06	13,24	5,05	18,29	3,69	0,54	-	31,89
Jihočeský	13,01	14,57	4,82	19,40	3,80	1,23	-	33,64

4.3 Potraty podle druhu, kraje a okresu bydliště ženy, na 100 narozených

*Abortions by category, region and district of residence of the woman,
per 100 births*

Území, kraj, okres	Samo- volné potraty	Umělá přerušeni těhotenství				Mimodě- ložní těho- tenství	Ostatní potraty	Potraty celkem
		miniinter- rupce	jiná legální	celkem	z toho ze zdr. důvodů			
<i>Territory, region, district</i>	<i>Sponta- neous abortions</i>	<i>Legally induced abortions</i>				<i>Ectopic preg- nancies</i>	<i>Other abor- tions</i>	<i>Abor- tions total</i>
		<i>menstrual regulations ¹⁾</i>	<i>other</i>	<i>total</i>	<i>o.w. medically indicated</i>			
	na 100 narozených <i>per 100 births</i>							
Domažlice	16,20	14,23	4,51	18,73	2,39	2,11	-	37,04
Klatovy	13,68	15,79	5,26	21,05	3,79	1,58	-	36,32
Plzeň-město	15,15	17,97	6,02	24,00	5,43	1,32	-	40,47
Plzeň-jih	13,51	10,45	4,74	15,18	3,62	1,67	-	30,36
Plzeň-sever	17,02	14,00	5,30	19,29	5,17	2,02	-	38,34
Rokycany	15,40	18,57	4,22	22,78	5,49	1,27	-	39,45
Tachov	13,34	21,79	6,42	28,21	5,07	1,35	-	42,91
Plzeňský	14,95	16,30	5,41	21,71	4,59	1,57	-	38,23
Cheb	13,35	22,81	8,84	31,65	3,80	1,95	-	46,95
Karlovy Vary	13,18	16,98	6,79	23,77	3,96	1,21	-	38,16
Sokolov	12,85	18,95	7,60	26,55	3,28	1,69	-	41,09
Karlovarský	13,13	19,51	7,72	27,23	3,70	1,60	-	41,96
Děčín	16,48	18,25	9,51	27,76	3,68	2,09	-	46,32
Chomutov	16,43	25,35	8,38	33,74	3,85	1,22	-	51,39
Litoměřice	13,38	17,00	5,00	22,00	2,46	1,31	-	36,69
Louny	14,69	20,57	5,40	25,97	3,22	0,95	-	41,61
Most	15,18	22,62	6,85	29,46	4,17	1,41	-	46,06
Teplice	20,10	27,10	10,22	37,32	4,48	2,10	-	59,52
Ústí n. Labem	16,22	20,00	12,09	32,09	8,18	0,27	-	48,58
Ústecký	16,17	21,61	8,41	30,02	4,37	1,36	-	47,55
Česká Lípa	15,85	17,24	10,24	27,48	3,98	2,28	-	45,61
Jablonec n. Nisou	16,23	18,74	7,88	26,62	5,66	1,48	-	44,34
Liberec	11,64	15,71	6,26	21,97	3,10	0,63	-	34,24
Semily	11,52	13,51	3,53	17,04	3,17	0,82	-	29,38
Liberecký	13,56	16,34	7,09	23,42	3,85	1,23	-	38,21

4.3 Potraty podle druhu, kraje a okresu bydliště ženy, na 100 narozených

*Abortions by category, region and district of residence of the woman,
per 100 births*

Území, kraj, okres	Samo- volné potraty	Umělá přerušení těhotenství				Mimodě- ložní těho- tenství	Ostatní potraty	Potraty celkem
		miniinter- rupce	jiná legální	celkem	z toho ze zdr. důvodů			
<i>Territory, region, district</i>	<i>Sponta- neous abortions</i>	<i>Legally induced abortions</i>				<i>Ectopic preg- nancies</i>	<i>Other abor- tions</i>	<i>Abor- tions total</i>
		<i>menstrual regulations ¹⁾</i>	<i>other</i>	<i>total</i>	<i>o.w. medically indicated</i>			
	na 100 narozených <i>per 100 births</i>							
Hradec Králové	16,16	19,32	4,35	23,67	5,31	0,86	-	40,69
Jičín	10,43	17,15	3,70	20,85	3,59	1,12	-	32,40
Náchod	12,41	16,65	5,78	22,44	4,70	0,85	-	35,70
Rychnov n. Kněžnou	9,36	12,00	8,26	20,26	7,60	1,43	-	31,06
Trutnov	11,56	16,47	6,12	22,58	4,31	0,91	-	35,05
Královéhradecký	12,62	16,80	5,49	22,29	5,06	0,99	-	35,90
Chrudim	13,09	11,23	4,18	15,41	3,34	1,49	-	29,99
Pardubice	11,56	7,16	3,87	11,03	2,92	1,64	-	24,23
Svitavy	13,46	15,85	2,92	18,78	6,20	1,51	-	33,75
Ústí n. Orlicí	13,03	13,09	3,90	16,99	3,70	1,02	-	31,03
Pardubický	12,64	11,31	3,75	15,06	3,87	1,41	-	29,11
Havlíčkův Brod	15,20	14,39	4,69	19,08	5,00	0,61	-	34,90
Jihlava	15,13	9,74	4,04	13,78	2,25	1,50	-	30,41
Pelhřimov	11,16	13,59	7,15	20,74	6,01	1,43	-	33,33
Třebíč	12,72	12,89	3,37	16,26	2,68	1,04	-	30,02
Žďár n. Sázavou	10,96	9,88	3,63	13,50	4,32	1,23	-	25,69
Vysočina	13,14	11,76	4,32	16,08	3,81	1,17	-	30,39
Blansko	13,13	10,87	3,76	14,63	2,01	0,92	-	28,68
Brno-město	10,20	12,84	5,01	17,85	2,64	0,72	-	28,77
Brno-venkov	9,71	7,84	3,36	11,20	2,65	0,71	-	21,61
Břeclav	7,66	13,43	6,01	19,44	7,50	0,41	-	27,51
Hodonín	13,01	13,34	5,02	18,36	5,22	0,99	-	32,36
Vyškov	11,84	11,14	5,07	16,22	2,39	1,69	-	29,75
Znojmo	11,54	15,92	6,69	22,61	4,06	1,67	-	35,83
Jihomoravský	10,72	12,02	4,85	16,88	3,44	0,90	-	28,50

4.3 Potraty podle druhu, kraje a okresu bydliště ženy, na 100 narozených

*Abortions by category, region and district of residence of the woman,
per 100 births*

Území, kraj, okres	Samo- volné potraty	Umělá přerušení těhotenství				Mimodě- ložní těho- tenství	Ostatní potraty	Potraty celkem
		miniinter- rupce	jiná legální	celkem	z toho ze zdr. důvodů			
<i>Territory, region, district</i>	<i>Sponta- neous abortions</i>	<i>Legally induced abortions</i>				<i>Ectopic preg- nancies</i>	<i>Other abor- tions</i>	<i>Abor- tions total</i>
		<i>menstrual regulations ¹⁾</i>	<i>other</i>	<i>total</i>	<i>o.w. medically indicated</i>			
	na 100 narozených <i>per 100 births</i>							
Jeseník	17,16	15,10	3,89	18,99	4,12	1,14	-	37,30
Olomouc	8,97	11,16	3,13	14,29	3,01	0,37	-	23,62
Prostějov	15,32	12,03	3,69	15,72	2,73	1,44	-	32,48
Přerov	12,22	14,36	4,90	19,26	4,19	0,64	-	32,13
Šumperk	15,39	13,27	3,65	16,92	3,87	1,09	-	33,41
Olomoucký	12,45	12,59	3,72	16,31	3,43	0,80	-	29,55
Kroměříž	11,69	14,56	4,45	19,02	3,53	1,21	-	31,91
Uherské Hradiště	12,18	12,45	3,40	15,85	3,67	1,09	-	29,12
Vsetín	13,63	13,57	3,31	16,88	2,99	0,76	-	31,27
Zlín	14,29	14,50	3,95	18,45	5,42	0,91	-	33,65
Zlínský	13,15	13,77	3,74	17,52	4,04	0,97	-	31,64
Bruntál	15,28	20,86	3,62	24,49	5,00	0,59	-	40,35
Frýdek-Místek	15,10	13,72	2,74	16,47	2,35	1,33	-	32,89
Karviná	15,53	16,37	6,32	22,69	3,76	1,24	-	39,46
Nový Jičín	6,71	9,72	10,24	19,95	9,89	1,45	-	28,11
Opava	12,91	15,23	4,74	19,97	4,21	1,11	-	33,98
Ostrava-město	10,79	15,89	6,02	21,91	4,14	0,83	-	33,53
Moravskoslezský	12,62	15,10	5,71	20,81	4,58	1,10	-	34,53
ČR	12,33	15,35	5,41	20,76	3,85	1,06	-	34,15

¹⁾ *Menstrual regulation = induced abortion till 8th week of pregnancy*

5. Struktura potratů podle kraje bydliště ženy*Indicators of abortion rate by region of residence of the woman*

Území, kraj	Ze 100 potratů		Ze 100 ukonč. těhotenství		Ze 100 UPT	
	samovolné	UPT	UPT	potraty celkem	miniinter-rupce	zdravotní důvody
<i>Territory, region</i>	<i>Of 100 abortions</i>		<i>Of 100 terminated pregnancies</i>		<i>Of 100 LIA</i>	
	<i>spontaneous</i>	<i>LIA</i>	<i>LIA</i>	<i>abortions total</i>	<i>menstrual regulations¹⁾</i>	<i>medically indicated</i>
Hl. m. Praha	29,44	68,62	16,33	23,80	73,92	12,89
Středočeský	32,56	64,56	16,40	25,40	76,32	16,55
Jihočeský	38,68	57,65	14,51	25,17	75,13	19,60
Plzeňský	39,10	56,79	15,71	27,66	75,07	21,13
Karlovarský	31,30	64,89	19,18	29,56	71,66	13,58
Ústecký	34,02	63,13	20,35	32,23	71,98	14,55
Liberecký	35,49	61,30	16,95	27,65	69,75	16,43
Královéhradecký	35,15	62,10	16,41	26,42	75,37	22,70
Pardubický	43,41	51,73	11,66	22,55	75,12	25,70
Vysočina	43,23	52,92	12,33	23,31	73,15	23,66
Jihomoravský	37,61	59,22	13,13	22,18	71,24	20,40
Olomoucký	42,12	55,18	12,59	22,81	77,19	21,01
Zlínský	41,57	55,37	13,31	24,03	78,63	23,06
Moravskoslezský	36,54	60,27	15,47	25,67	72,58	22,02
ČR	36,10	60,79	15,48	25,46	73,92	18,54

¹⁾ *Menstrual regulation = induced abortion till 8th week of pregnancy*

6. Potraty podle druhu, kraje bydliště a věku ženy na 1 000 žen příslušného věku

*Abortions by category, region of residence and age of the woman
per 1 000 women of corresponding age*

Území, kraj	Věk ženy	Samo- volné potraty	Umělá přerušení těhotenství				Mimodě- ložní těho- tenství	Ostatní potraty	Potraty celkem
			miniinter- rupce	jiná legální	cel- kem	z toho ze zdr. důvodů			
<i>Territory, region</i>	<i>Age of the woman</i>	<i>Sponta- neous abortions</i>	<i>Legally induced abortions</i>				<i>Ectopic preg- nancies</i>	<i>Other abor- tions</i>	<i>Abor- tions total</i>
			<i>menstrual regulations¹⁾</i>	<i>other</i>	<i>total</i>	<i>o.w. medically indicated</i>			
Hl. m. Praha	-14	-	0,05	-	0,05	-	-	-	0,05
	15-19	0,89	5,42	2,02	7,45	0,14	0,07	-	8,41
	20-24	2,50	10,18	4,44	14,62	0,38	0,18	-	17,30
	25-29	5,68	9,72	3,50	13,21	1,23	0,34	-	19,24
	30-34	8,19	9,65	3,35	13,00	1,41	0,62	-	21,81
	35-39	6,31	9,45	2,99	12,44	1,54	0,37	-	19,13
	40-44	2,65	4,59	1,26	5,85	3,40	0,12	-	8,62
	45-49	0,34	0,62	0,08	0,70	0,49	0,03	-	1,06
	50+	0,05	0,05	0,02	0,07	0,05	-	-	0,12
	celkem	4,34	7,49	2,64	10,13	1,31	0,29	-	14,76
Středočeský kraj	-14	-	0,15	0,07	0,22	0,11	-	-	0,22
	15-19	1,31	5,85	1,77	7,62	0,26	0,06	-	8,99
	20-24	5,52	10,88	4,36	15,24	1,18	0,42	-	21,18
	25-29	10,70	11,06	4,01	15,07	1,46	1,07	-	26,84
	30-34	9,76	11,82	3,35	15,18	1,92	0,89	-	25,83
	35-39	5,97	10,96	3,00	13,96	1,69	0,61	-	20,54
	40-44	2,46	5,35	1,17	6,52	5,45	0,10	-	9,08
	45-49	0,33	0,54	0,05	0,60	0,60	-	-	0,92
	50+	0,05	-	-	-	-	-	-	0,05
	celkem	5,63	8,52	2,64	11,16	1,85	0,50	-	17,29
Jihočeský kraj	-14	-	0,21	-	0,21	-	-	-	0,21
	15-19	1,73	4,73	2,37	7,10	0,42	-	-	8,83
	20-24	5,01	7,68	3,36	11,04	0,83	0,49	-	16,54
	25-29	12,05	9,46	2,67	12,14	1,54	1,00	-	25,18
	30-34	11,93	9,72	3,03	12,75	1,94	1,42	-	26,09
	35-39	5,78	9,06	2,12	11,19	1,79	0,54	-	17,51
	40-44	2,52	3,83	1,65	5,47	4,99	0,19	-	8,18
	45-49	0,25	0,50	0,05	0,55	0,55	-	-	0,79
	50+	-	-	-	-	-	-	-	-
	celkem	5,98	6,70	2,22	8,92	1,75	0,57	-	15,47

6. Potraty podle druhu, kraje bydliště a věku ženy na 1 000 žen příslušného věku

*Abortions by category, region of residence and age of the woman
per 1 000 women of corresponding age*

Území, kraj	Věk ženy	Samo- volné potraty	Umělá přerušení těhotenství				Mimodě- ložní těho- tenství	Ostatní potraty	Potraty celkem
			miniinter- rupce	jiná legální	cel- kem	z toho ze zdr. důvodů			
<i>Territory, region</i>	<i>Age of the woman</i>	<i>Sponta- neous abortions</i>	<i>Legally induced abortions</i>				<i>Ectopic preg- nancies</i>	<i>Other abor- tions</i>	<i>Abor- tions total</i>
			<i>menstrual regulations¹⁾</i>	<i>other</i>	<i>total</i>	<i>o.w. medically indicated</i>			
Plzeňský kraj	-14	0,08	0,17	-	0,17	0,08	-	-	0,25
	15-19	1,81	7,23	2,24	9,48	0,37	0,06	-	11,35
	20-24	6,81	9,59	3,76	13,35	1,14	0,76	-	20,93
	25-29	13,08	9,24	4,09	13,33	2,30	1,65	-	28,06
	30-34	12,94	10,90	3,47	14,37	2,74	1,14	-	28,46
	35-39	7,49	9,97	2,29	12,26	2,29	0,94	-	20,68
	40-44	3,44	4,31	1,36	5,67	5,13	0,27	-	9,38
	45-49	0,22	0,50	0,11	0,61	0,56	-	-	0,84
	50+	-	0,05	-	0,05	0,05	-	-	0,05
	celkem	7,04	7,68	2,55	10,23	2,16	0,74	-	18,00
Karlovarský kraj	-14	0,14	0,14	0,14	0,29	-	-	-	0,43
	15-19	1,72	6,33	4,08	10,41	0,32	0,11	-	12,23
	20-24	6,93	12,43	4,75	17,18	0,66	0,66	-	24,77
	25-29	10,66	11,41	5,61	17,02	1,31	1,03	-	28,72
	30-34	9,54	13,35	4,35	17,70	1,37	1,75	-	28,99
	35-39	7,51	10,79	3,63	14,42	1,52	0,84	-	22,77
	40-44	2,88	5,19	1,44	6,63	6,34	0,29	-	9,80
	45-49	0,30	-	0,10	0,10	0,10	-	-	0,41
	50+	-	-	-	-	-	-	-	-
	celkem	5,95	8,84	3,50	12,34	1,68	0,73	-	19,01
Ústecký kraj	-14	0,10	0,15	0,15	0,31	0,20	-	-	0,41
	15-19	3,63	8,41	4,22	12,63	0,64	0,04	-	16,30
	20-24	9,16	14,97	6,32	21,29	1,49	0,80	-	31,25
	25-29	13,75	15,82	6,67	22,49	2,11	1,07	-	37,31
	30-34	12,47	14,03	4,98	19,01	1,78	1,41	-	32,90
	35-39	8,48	11,13	3,58	14,71	2,07	0,65	-	23,84
	40-44	3,42	4,74	1,57	6,30	5,54	0,22	-	9,94
	45-49	0,36	0,63	0,08	0,71	0,67	-	-	1,07
	50+	0,04	0,04	-	0,04	0,04	-	-	0,07
	celkem	7,74	10,34	4,02	14,36	2,09	0,65	-	22,75

6. Potraty podle druhu, kraje bydliště a věku ženy na 1 000 žen příslušného věku

*Abortions by category, region of residence and age of the woman
per 1 000 women of corresponding age*

Území, kraj	Věk ženy	Samo- volné potraty	Umělá přerušeni těhotenství				Mimodě- ložní těho- tenství	Ostatní potraty	Potraty celkem
			miniinter- rupce	jiná legální	cel- kem	z toho ze zdr. důvodů			
<i>Territory, region</i>	<i>Age of the woman</i>	<i>Sponta- neous abortions</i>	<i>Legally induced abortions</i>				<i>Ectopic preg- nancies</i>	<i>Other abor- tions</i>	<i>Abor- tions total</i>
			<i>menstrual regulations¹⁾</i>	<i>other</i>	<i>total</i>	<i>o.w. medically indicated</i>			
Liberecký kraj	-14	-	0,20	-	0,20	0,20	0,10	-	0,30
	15-19	2,87	5,74	3,17	8,90	0,45	-	-	11,77
	20-24	6,33	10,30	6,68	16,98	1,74	0,56	-	23,87
	25-29	12,03	11,18	4,42	15,60	1,56	0,72	-	28,34
	30-34	12,00	11,53	4,53	16,05	2,42	1,32	-	29,37
	35-39	7,26	10,36	3,57	13,93	1,93	0,99	-	22,18
	40-44	2,75	3,74	1,06	4,79	4,09	0,14	-	7,68
	45-49	0,23	0,45	0,15	0,60	0,53	-	-	0,83
	50+	-	-	-	-	-	-	-	-
	celkem	6,65	8,01	3,47	11,48	1,89	0,60	-	18,73
Královéhradecký kraj	-14	-	0,33	0,16	0,49	0,16	-	-	0,49
	15-19	2,08	5,27	1,65	6,92	0,55	-	-	9,00
	20-24	4,57	8,97	3,16	12,13	1,35	0,40	-	17,10
	25-29	11,88	10,91	4,59	15,50	3,19	0,81	-	28,19
	30-34	12,31	12,66	4,07	16,73	3,34	1,26	-	30,30
	35-39	5,66	10,79	2,90	13,69	2,66	0,44	-	19,78
	40-44	3,06	4,31	1,02	5,33	4,37	0,11	-	8,51
	45-49	0,18	0,83	0,12	0,95	0,83	-	-	1,13
	50+	-	-	0,05	0,05	0,05	-	-	0,05
	celkem	6,06	8,08	2,64	10,71	2,43	0,47	-	17,25
Pardubický kraj	-14	-	0,17	0,08	0,25	0,08	-	-	0,25
	15-19	1,55	3,36	1,23	4,58	0,39	0,13	-	6,26
	20-24	4,22	5,92	2,76	8,68	1,29	0,47	-	13,37
	25-29	11,66	5,97	2,37	8,34	1,35	1,52	-	21,52
	30-34	10,57	7,80	2,40	10,20	2,35	1,15	-	21,93
	35-39	6,97	7,28	1,77	9,05	2,03	0,83	-	16,85
	40-44	2,93	4,03	0,92	4,95	4,34	0,12	-	8,01
	45-49	0,06	0,25	0,13	0,38	0,32	-	-	0,44
	50+	-	-	-	-	-	-	-	-
	celkem	5,80	5,19	1,72	6,91	1,78	0,65	-	13,35

6. Potraty podle druhu, kraje bydliště a věku ženy na 1 000 žen příslušného věku

*Abortions by category, region of residence and age of the woman
per 1 000 women of corresponding age*

Území, kraj	Věk ženy	Samo- volné potraty	Umělá přerušení těhotenství				Mimodě- ložní těho- tenství	Ostatní potraty	Potraty celkem
			miniinter- rupce	jiná legální	cel- kem	z toho ze zdr. důvodů			
<i>Territory, region</i>	<i>Age of the woman</i>	<i>Sponta- neous abortions</i>	<i>Legally induced abortions</i>				<i>Ectopic preg- nancies</i>	<i>Other abor- tions</i>	<i>Abor- tions total</i>
			<i>menstrual regulations¹⁾</i>	<i>other</i>	<i>total</i>	<i>o.w. medically indicated</i>			
Vysočina	-14	-	-	-	-	-	-	-	-
	15-19	1,05	3,57	1,54	5,10	0,49	0,12	-	6,27
	20-24	5,28	4,64	2,79	7,43	1,22	0,35	-	13,06
	25-29	12,67	5,83	1,79	7,63	1,68	1,01	-	21,31
	30-34	11,47	8,29	3,37	11,66	2,17	1,25	-	24,38
	35-39	5,95	8,61	2,29	10,90	1,75	0,53	-	17,38
	40-44	1,80	3,97	1,08	5,05	4,21	0,12	-	6,97
	45-49	0,18	0,06	-	0,06	0,06	-	-	0,24
	50+	0,06	-	-	-	-	-	-	0,06
	celkem	5,80	5,19	1,91	7,10	1,68	0,52	-	13,41
Jihomoravský kraj	-14	-	0,12	0,04	0,16	0,04	-	-	0,16
	15-19	0,69	3,70	1,70	5,41	0,27	-	-	6,10
	20-24	4,09	6,64	3,09	9,72	1,06	0,35	-	14,17
	25-29	9,58	7,19	3,51	10,70	2,13	0,79	-	21,06
	30-34	10,00	8,95	3,02	11,97	2,29	0,95	-	22,92
	35-39	5,42	7,69	2,63	10,32	1,98	0,42	-	16,15
	40-44	2,55	3,08	1,26	4,34	2,65	0,13	-	7,02
	45-49	0,19	0,42	0,25	0,67	0,45	0,06	-	0,92
	50+	-	0,03	-	0,03	0,03	-	-	0,03
	celkem	5,07	5,68	2,30	7,98	1,63	0,43	-	13,47

6. Potraty podle druhu, kraje bydliště a věku ženy na 1 000 žen příslušného věku

*Abortions by category, region of residence and age of the woman
per 1 000 women of corresponding age*

Území, kraj	Věk ženy	Samo- volné potraty	Umělá přerušeni těhotenství				Mimodě- ložní těho- tenství	Ostatní potraty	Potraty celkem
			miniinter- rupce	jiná legální	cel- kem	z toho ze zdr. důvodů			
<i>Territory, region</i>	<i>Age of the woman</i>	<i>Sponta- neous abortions</i>	<i>Legally induced abortions</i>				<i>Ectopic preg- nancies</i>	<i>Other abor- tions</i>	<i>Abor- tions total</i>
			<i>menstrual regulations¹⁾</i>	<i>other</i>	<i>total</i>	<i>o.w. medically indicated</i>			
Olomoucký kraj	-14	-	-	-	-	-	-	-	-
	15-19	1,69	4,09	1,64	5,73	0,20	-	-	7,42
	20-24	4,15	7,68	2,73	10,41	0,85	0,33	-	14,88
	25-29	11,42	7,06	2,56	9,61	1,98	0,75	-	21,79
	30-34	10,91	8,45	1,98	10,43	2,13	0,84	-	22,19
	35-39	6,30	8,06	1,97	10,03	1,43	0,34	-	16,67
	40-44	2,82	3,25	0,68	3,94	3,69	0,10	-	6,85
	45-49	0,25	0,40	0,15	0,54	0,49	-	-	0,79
	50+	-	-	-	-	-	-	-	-
	celkem	5,73	5,80	1,71	7,51	1,58	0,37	-	13,61
Zlínský kraj	-14	-	-	0,08	0,08	0,08	-	-	0,08
	15-19	1,00	3,32	1,22	4,54	0,22	-	-	5,54
	20-24	4,34	7,15	2,09	9,24	0,72	0,26	-	13,84
	25-29	11,02	7,61	2,93	10,53	2,19	0,73	-	22,28
	30-34	10,67	8,72	2,04	10,75	2,12	1,10	-	22,53
	35-39	6,93	8,08	1,61	9,68	1,79	0,46	-	17,07
	40-44	2,83	4,27	0,93	5,20	4,17	0,10	-	8,14
	45-49	0,21	0,51	0,05	0,56	0,51	-	-	0,77
	50+	-	-	-	-	-	-	-	-
	celkem	5,59	5,85	1,59	7,44	1,72	0,41	-	13,44
Moravskoslezský kraj	-14	0,03	0,21	0,10	0,31	0,21	-	-	0,35
	15-19	2,01	5,06	2,36	7,42	0,48	0,03	-	9,46
	20-24	5,64	8,38	4,01	12,39	1,56	0,35	-	18,38
	25-29	11,30	8,93	4,23	13,16	2,42	1,08	-	25,54
	30-34	9,62	9,68	2,95	12,63	2,13	0,90	-	23,14
	35-39	5,90	8,53	2,52	11,05	2,09	0,75	-	17,70
	40-44	2,58	3,76	1,03	4,79	4,37	0,07	-	7,44
	45-49	0,17	0,56	0,05	0,61	0,58	0,02	-	0,80
	50+	0,02	-	-	-	-	-	-	0,02
	celkem	5,49	6,58	2,48	9,06	2,00	0,48	-	15,04

6. Potraty podle druhu, kraje bydliště a věku ženy na 1 000 žen příslušného věku

*Abortions by category, region of residence and age of the woman
per 1 000 women of corresponding age*

Území, kraj	Věk ženy	Samo- volné potraty	Umělá přerušení těhotenství				Mimodě- ložní těho- tenství	Ostatní potraty	Potraty celkem
			miniinter- rupce	jiná legální	cel- kem	z toho ze zdr. důvodů			
Territory, region	Age of the woman	Sponta- neous abortions	Legally induced abortions				Ectopic preg- nancies	Other abor- tions	Abor- tions total
			menstrual regulations ¹⁾	other	total	o.w. medically indicated			
ČR	-14	0,02	0,14	0,06	0,20	0,09	0,00	-	0,22
	15-19	1,66	5,15	2,17	7,32	0,36	0,04	-	9,02
	20-24	5,16	9,04	3,91	12,95	1,10	0,43	-	18,54
	25-29	10,73	9,46	3,80	13,26	1,88	0,92	-	24,92
	30-34	10,52	10,33	3,30	13,63	2,08	1,05	-	25,20
	35-39	6,42	9,33	2,66	11,99	1,88	0,59	-	19,00
	40-44	2,73	4,18	1,18	5,36	4,35	0,14	-	8,22
	45-49	0,24	0,49	0,10	0,59	0,51	0,01	-	0,84
	50+	0,02	0,01	0,01	0,02	0,02	-	-	0,04
	celkem <i>total</i>	5,76	7,16	2,53	9,69	1,80	0,50	-	15,94

Poznámka: Věková skupina "-14" přepočtena na 1 000 žen 10-14 letých.
Věková skupina "50+" přepočtena na 1 000 žen 50-54 letých.
"celkem" = celkový počet potratů ve všech věkových skupinách
přepočtený na 1 000 žen fertilního věku (15-49 let)

Note: Age group "-14" calculated per 1 000 women in age 10-14.
Age group "50+" calculated per 1 000 women in age 50-54.
"total" = total numbers of abortions calculated
per 1 000 women of fertile age (in age 15-49)

¹⁾ Menstrual regulation = induced abortion till 8th week of pregnancy

7. Potraty podle druhu a věku ženy

Abortions by category and by age of the woman

Věk ženy	Samovolné potraty	Umělá přerušeni těhotenství				Mimoděložní těhotenství	Ostatní potraty	Potraty celkem
		miniinterupce	jiná legální	celkem	z toho ze zdr. důvodů			
<i>Age of the woman</i>	<i>Spontaneous abortions</i>	<i>Legally induced abortions</i>				<i>Ectopic pregnancies</i>	<i>Other abortions</i>	<i>Abortions total</i>
		<i>menstrual regulations ¹⁾</i>	<i>other</i>	<i>total</i>	<i>o.w. medically indicated</i>			
12	1	-	-	-	-	-	-	1
13	1	2	3	5	2	-	-	6
14	3	29	11	40	19	1	-	44
-14	5	31	14	45	21	1	-	51
15	15	110	56	166	13	-	-	181
16	48	224	82	306	11	-	-	354
17	84	289	122	411	27	2	-	497
18	159	475	176	651	22	5	-	815
19	201	476	227	703	38	5	-	909
15-19	507	1 574	663	2 237	111	12	-	2 756
20	260	546	235	781	56	22	-	1 063
21	304	584	278	862	63	22	-	1 188
22	333	588	249	837	78	35	-	1 205
23	399	684	277	961	71	25	-	1 385
24	463	679	293	972	107	41	-	1 476
20-24	1 759	3 081	1 332	4 413	375	145	-	6 317
25	547	690	269	959	111	52	-	1 558
26	701	701	254	955	110	68	-	1 724
27	821	654	290	944	132	61	-	1 826
28	868	692	269	961	150	71	-	1 900
29	1 059	785	333	1 118	196	91	-	2 268
25-29	3 996	3 522	1 415	4 937	699	343	-	9 276
30	1 055	832	299	1 131	172	108	-	2 294
31	976	914	324	1 238	193	88	-	2 302
32	962	935	288	1 223	202	92	-	2 277
33	947	985	305	1 290	183	101	-	2 338
34	845	1 030	286	1 316	197	87	-	2 248
30-34	4 785	4 696	1 502	6 198	947	476	-	11 459

7. Potraty podle druhu a věku ženy

Abortions by category and by age of the woman

Věk ženy	Samovolné potraty	Umělá přerušení těhotenství				Mimoděložní těhotenství	Ostatní potraty	Potraty celkem
		miniinterupce	jiná legální	celkem	z toho ze zdr. důvodů			
<i>Age of the woman</i>	<i>Spontaneous abortions</i>	<i>Legally induced abortions</i>				<i>Ectopic pregnancies</i>	<i>Other abortions</i>	<i>Abortions total</i>
		<i>menstrual regulations ¹⁾</i>	<i>other</i>	<i>total</i>	<i>o.w. medically indicated</i>			
35	729	921	278	1 199	206	69	-	1 997
36	582	851	252	1 103	179	55	-	1 740
37	473	758	210	968	147	46	-	1 487
38	430	632	163	795	102	40	-	1 265
39	341	548	157	705	115	25	-	1 071
35-39	2 555	3 710	1 060	4 770	749	235	-	7 560
40	315	482	125	607	464	16	-	938
41	209	383	110	493	408	13	-	715
42	190	237	71	308	254	13	-	511
43	123	188	66	254	219	2	-	379
44	99	142	33	175	147	3	-	277
40-44	936	1 432	405	1 837	1 492	47	-	2 820
45	39	67	23	90	83	2	-	131
46	23	56	5	61	51	2	-	86
47	15	25	-	25	21	-	-	40
48	2	10	3	13	9	-	-	15
49	-	2	1	3	3	-	-	3
45-49	79	160	32	192	167	4	-	275
50	3	3	-	3	3	-	-	6
51	2	1	-	1	1	-	-	3
52	1	-	2	2	1	-	-	3
53	1	1	-	1	1	-	-	2
50+	7	5	2	7	6	-	-	14
Celkem	14 629	18 211	6 425	24 636	4 567	1 263	-	40 528
<i>Total</i>								

¹⁾ Menstrual regulation = induced abortion till 8th week of pregnancy

8. Potraty podle druhu, počtu živě narozených dětí před potratem a věkových skupin

Abortions by category, number of preceding live births and age group

Počet živě narozených dětí	Věková skupina	Samo- volné potraty	Umělá přerušeni těhotenství				Mimodě- ložní těho- tenství	Ostatní potraty	Potraty celkem
			miniinter- rupce	jiná legální	celkem	z toho ze zdr. důvodů			
<i>Number of preceding live births</i>	<i>Age group</i>	<i>Sponta- neous abortions</i>	<i>Legally induced abortions</i>				<i>Ectopic preg- nancies</i>	<i>Other abor- tions</i>	<i>Abor- tions total</i>
			<i>menstrual regulations ¹⁾</i>	<i>other</i>	<i>total</i>	<i>o.w. medically indicated</i>			
žádné <i>none</i>	-14	5	31	14	45	21	1	-	51
	15-19	429	1 410	566	1 976	91	11	-	2 416
	20-24	1 145	1 812	758	2 570	212	88	-	3 803
	25-29	2 221	1 024	499	1 523	301	166	-	3 910
	30-34	1 563	434	312	746	210	149	-	2 458
	35-39	464	115	92	207	67	45	-	716
	40-44	73	25	12	37	24	5	-	115
	45-49	7	5	1	6	5	1	-	14
	50+	2	-	-	-	-	-	-	2
	celkem	5 909	4 856	2 254	7 110	931	466	-	13 485
	15-49	5 902	4 825	2 240	7 065	910	465	-	13 432
jedno <i>one</i>	-14	-	-	-	-	-	-	-	-
	15-19	74	147	89	236	16	-	-	310
	20-24	477	892	382	1 274	100	42	-	1 793
	25-29	1 354	1 216	450	1 666	223	126	-	3 146
	30-34	2 250	1 289	473	1 762	324	209	-	4 221
	35-39	937	749	271	1 020	190	79	-	2 036
	40-44	216	248	85	333	263	15	-	564
	45-49	8	28	5	33	29	-	-	41
	50+	1	1	1	2	1	-	-	3
	celkem	5 317	4 570	1 756	6 326	1 146	471	-	12 114
	15-49	5 316	4 569	1 755	6 324	1 145	471	-	12 111

8. Potraty podle druhu, počtu živě narozených dětí před potratem a věkových skupin

Abortions by category, number of preceding live births and age group

Počet živě narozených dětí	Věková skupina	Samo-volné potraty	Umělá přerušení těhotenství				Mimodě-ložní těho-tenství	Ostatní potraty	Potraty celkem
			miniinter-rupce	jiná legální	celkem	z toho ze zdr. důvodů			
<i>Number of preceding live births</i>	<i>Age group</i>	<i>Sponta-neous abortions</i>	<i>Legally induced abortions</i>				<i>Ectopic preg-nancies</i>	<i>Other abor-tions</i>	<i>Abor-tions total</i>
			<i>menstrual regulations ¹⁾</i>	<i>other</i>	<i>total</i>	<i>o.w. medically indicated</i>			
dvě	-14	-	-	-	-	-	-	-	-
<i>two</i>	15-19	4	16	8	24	4	1	-	29
	20-24	107	318	154	472	45	10	-	589
	25-29	305	1 028	333	1 361	133	43	-	1 709
	30-34	759	2 314	471	2 785	308	98	-	3 642
	35-39	828	2 081	433	2 514	366	78	-	3 420
	40-44	404	799	179	978	788	21	-	1 403
	45-49	37	92	13	105	94	1	-	143
	50+	2	4	1	5	5	-	-	7
	celkem	2 446	6 652	1 592	8 244	1 743	252	-	10 942
	15-49	2 444	6 648	1 591	8 239	1 738	252	-	10 935
tři	-14	-	-	-	-	-	-	-	-
<i>three</i>	15-19	-	1	-	1	-	-	-	1
	20-24	19	46	32	78	12	5	-	102
	25-29	76	190	80	270	26	4	-	350
	30-34	135	522	155	677	70	16	-	828
	35-39	220	606	180	786	94	23	-	1 029
	40-44	157	273	90	363	307	4	-	524
	45-49	17	29	9	38	30	1	-	56
	50+	1	-	-	-	-	-	-	1
	celkem	625	1 667	546	2 213	539	53	-	2 891
	15-49	624	1 667	546	2 213	539	53	-	2 890

8. Potraty podle druhu, počtu živě narozených dětí před potratem a věkových skupin

Abortions by category, number of preceding live births and age group

Počet živě narozených dětí	Věková skupina	Samo- volné potraty	Umělá přerušení těhotenství				Mimodě- ložní těho- tenství	Ostatní potraty	Potraty celkem
			miniinter- rupce	jiná legální	celkem	z toho ze zdr. důvodů			
<i>Number of preceding live births</i>	<i>Age group</i>	<i>Sponta- neous abortions</i>	<i>Legally induced abortions</i>				<i>Ectopic preg- nancies</i>	<i>Other abor- tions</i>	<i>Abor- tions total</i>
			<i>menstrual regulations ¹⁾</i>	<i>other</i>	<i>total</i>	<i>o.w. medically indicated</i>			
čtyři <i>four</i>	-14	-	-	-	-	-	-	-	-
	15-19	-	-	-	-	-	-	-	-
	20-24	9	9	5	14	5	-	-	23
	25-29	24	52	41	93	13	3	-	120
	30-34	46	95	60	155	19	3	-	204
	35-39	59	125	46	171	21	9	-	239
	40-44	39	51	24	75	62	2	-	116
	45-49	5	3	3	6	6	-	-	11
	50+	1	-	-	-	-	-	-	1
	celkem	183	335	179	514	126	17	-	714
	15-49	182	335	179	514	126	17	-	713
pět a více <i>five and more</i>	-14	-	-	-	-	-	-	-	-
	15-19	-	-	-	-	-	-	-	-
	20-24	2	4	1	5	1	-	-	7
	25-29	16	12	12	24	3	1	-	41
	30-34	32	42	31	73	16	1	-	106
	35-39	47	34	38	72	11	1	-	120
	40-44	47	36	15	51	48	-	-	98
	45-49	5	3	1	4	3	1	-	10
	50+	-	-	-	-	-	-	-	-
	celkem	149	131	98	229	82	4	-	382
	15-49	149	131	98	229	82	4	-	382

8. Potraty podle druhu, počtu živě narozených dětí před potratem a věkových skupin

Abortions by category, number of preceding live births and age group

Počet živě narozených dětí	Věková skupina	Samo- volné potraty	Umělá přerušeni těhotenství				Mimodě- ložní těho- tenství	Ostatní potraty	Potraty celkem
			miniinter- rupce	jiná legální	celkem	z toho ze zdr. důvodů			
<i>Number of preceding live births</i>	<i>Age group</i>	<i>Sponta- neous abortions</i>	<i>Legally induced abortions</i>				<i>Ectopic preg- nancies</i>	<i>Other abor- tions</i>	<i>Abor- tions total</i>
			<i>menstrual regulations ¹⁾</i>	<i>other</i>	<i>total</i>	<i>o.w. medically indicated</i>			
celkem	-14	5	31	14	45	21	1	-	51
<i>total</i>	15-19	507	1 574	663	2 237	111	12	-	2 756
	20-24	1 759	3 081	1 332	4 413	375	145	-	6 317
	25-29	3 996	3 522	1 415	4 937	699	343	-	9 276
	30-34	4 785	4 696	1 502	6 198	947	476	-	11 459
	35-39	2 555	3 710	1 060	4 770	749	235	-	7 560
	40-44	936	1 432	405	1 837	1 492	47	-	2 820
	45-49	79	160	32	192	167	4	-	275
	50+	7	5	2	7	6	-	-	14
celkem	15-49	14 629	18 211	6 425	24 636	4 567	1 263	-	40 528
		14 617	18 175	6 409	24 584	4 540	1 262	-	40 463

¹⁾ *Menstrual regulation = induced abortion till 8th week of pregnancy*

9. Potraty podle druhu, kraje bydliště a počtu živě narozených dětí před potratem

Abortions by category, region of residence and number of preceding live births

Území, kraj	Samo- volné potraty	Umělá přerušeni těhotenství				Mimodě- ložní těho- tenství	Ostatní potraty	Potraty celkem
		miniinter- rupce	jiná legální	celkem	z toho ze zdr. důvodů			
Territory, region	<i>Sponta- neous abortions</i>	<i>Legally induced abortions</i>				<i>Ectopic preg- nancies</i>	<i>Other abor- tions</i>	<i>Abor- tions total</i>
		<i>menstrual regulations¹⁾</i>	<i>other</i>	<i>total</i>	<i>o.w. medically indicated</i>			
Počet živě narozených dětí - žádné								
<i>Number of preceding live births - none</i>								
Hl. m. Praha	610	818	347	1 165	104	39	-	1 814
Středočeský	712	663	257	920	97	56	-	1 688
Jihočeský	378	275	125	400	39	41	-	819
Plzeňský	382	298	135	433	45	27	-	842
Karlovarský	166	155	86	241	23	21	-	428
Ústecký	583	507	251	758	69	31	-	1 372
Liberecký	264	213	125	338	43	21	-	623
Královéhradecký	302	251	113	364	73	17	-	683
Pardubický	298	137	78	215	46	29	-	542
Vysočina	296	139	84	223	50	23	-	542
Jihomoravský	592	445	218	663	112	53	-	1 308
Olomoucký	357	253	89	342	33	24	-	723
Zlínský	311	228	84	312	50	26	-	649
Moravskoslezský	658	474	262	736	147	58	-	1 452
ČR	5 909	4 856	2 254	7 110	931	466	-	13 485

9. Potraty podle druhu, kraje bydliště a počtu živě narozených dětí před potratem

Abortions by category, region of residence and number of preceding live births

Území, kraj	Samo- volné potraty	Umělá přerušeni těhotenství				Mimodě- ložní těho- tenství	Ostatní potraty	Potraty celkem
		miniinter- rupce	jiná legální	celkem	z toho ze zdr. důvodů			
Territory, region	<i>Sponta- neous abortions</i>	<i>Legally induced abortions</i>				<i>Ectopic preg- nancies</i>	<i>Other abor- tions</i>	<i>Abor- tions total</i>
		<i>menstrual regulations</i> ¹⁾	<i>other</i>	<i>total</i>	<i>o.w. medically indicated</i>			
Počet živě narozených dětí - jedno								
<i>Number of preceding live births - one</i>								
Hl. m. Praha	474	618	229	847	121	29	-	1 350
Středočeský	609	616	234	850	144	57	-	1 516
Jihočeský	336	244	77	321	59	30	-	687
Plzeňský	360	260	91	351	78	52	-	763
Karlovarský	174	196	67	263	21	20	-	457
Ústecký	534	597	213	810	94	54	-	1 398
Liberecký	255	211	98	309	40	22	-	586
Královéhradecký	313	261	105	366	84	26	-	705
Pardubický	241	144	43	187	43	32	-	460
Vysočina	255	112	58	170	41	22	-	447
Jihomoravský	537	420	171	591	141	41	-	1 169
Olomoucký	307	199	78	277	71	19	-	603
Zlínský	319	192	64	256	57	18	-	593
Moravskoslezský	603	500	228	728	152	49	-	1 380
ČR	5 317	4 570	1 756	6 326	1 146	471	-	12 114

9. Potraty podle druhu, kraje bydliště a počtu živě narozených dětí před potratem

Abortions by category, region of residence and number of preceding live births

Území, kraj	Samo- volné potraty	Umělá přerušení těhotenství				Mimodě- ložní těho- tenství	Ostatní potraty	Potraty celkem
		miniinter- rupce	jiná legální	celkem	z toho ze zdr. důvodů			
Territory, region	<i>Sponta- neous abortions</i>	<i>Legally induced abortions</i>				<i>Ectopic preg- nancies</i>	<i>Other abor- tions</i>	<i>Abor- tions total</i>
		<i>menstrual regulations</i> ¹⁾	<i>other</i>	<i>total</i>	<i>o.w. medically indicated</i>			
Počet živě narozených dětí - dvě <i>Number of preceding live births - two</i>								
Hl. m. Praha	194	709	169	878	131	18	-	1 090
Středočeský	263	977	201	1 178	223	30	-	1 471
Jihočeský	138	375	87	462	111	8	-	608
Plzeňský	162	388	79	467	119	17	-	646
Karlovarský	77	234	69	303	58	14	-	394
Ústecký	306	734	210	944	173	32	-	1 282
Liberecký	136	310	89	399	67	15	-	550
Královéhradecký	135	402	80	482	112	15	-	632
Pardubický	124	249	65	314	86	16	-	454
Vysočina	111	278	64	342	82	15	-	468
Jihomoravský	202	558	173	731	152	22	-	955
Olomoucký	178	350	64	414	104	13	-	605
Zlínský	136	334	60	394	108	12	-	542
Moravskoslezský	284	754	182	936	217	25	-	1 245
ČR	2 446	6 652	1 592	8 244	1 743	252	-	10 942

9. Potraty podle druhu, kraje bydliště a počtu živě narozených dětí před potratem

Abortions by category, region of residence and number of preceding live births

Území, kraj	Samo- volné potraty	Umělá přerušení těhotenství				Mimodě- ložní těho- tenství	Ostatní potraty	Potraty celkem
		miniinter- rupce	jiná legální	celkem	z toho ze zdr. důvodů			
Territory, region	<i>Sponta- neous abortions</i>	<i>Legally induced abortions</i>				<i>Ectopic preg- nancies</i>	<i>Other abor- tions</i>	<i>Abor- tions total</i>
		<i>menstrual regulations¹⁾</i>	<i>other</i>	<i>total</i>	<i>o.w. medically indicated</i>			
Počet živě narozených dětí - tři								
<i>Number of preceding live births - three</i>								
Hl. m. Praha	41	126	44	170	29	1	-	212
Středočeský	65	232	72	304	65	6	-	375
Jihočeský	43	109	37	146	44	4	-	193
Plzeňský	34	90	26	116	41	3	-	153
Karlovarský	16	65	30	95	19	-	-	111
Ústecký	83	179	85	264	63	10	-	357
Liberecký	38	85	41	126	36	5	-	169
Královéhradecký	28	101	25	126	33	2	-	156
Pardubický	32	85	19	104	33	2	-	138
Vysočina	38	91	20	111	22	3	-	152
Jihomoravský	57	137	54	191	39	2	-	250
Olomoucký	33	79	23	102	28	1	-	136
Zlínský	29	76	15	91	23	3	-	123
Moravskoslezský	88	212	55	267	64	11	-	366
ČR	625	1 667	546	2 213	539	53	-	2 891

9. Potraty podle druhu, kraje bydliště a počtu živě narozených dětí před potratem

Abortions by category, region of residence and number of preceding live births

Území, kraj	Samo- volné potraty	Umělá přerušení těhotenství				Mimodě- ložní těho- tenství	Ostatní potraty	Potraty celkem
		miniinter- rupce	jiná legální	celkem	z toho ze zdr. důvodů			
Territory, region	<i>Sponta- neous abortions</i>	<i>Legally induced abortions</i>				<i>Ectopic preg- nancies</i>	<i>Other abor- tions</i>	<i>Abor- tions total</i>
		<i>menstrual regulations</i> ¹⁾	<i>other</i>	<i>total</i>	<i>o.w. medically indicated</i>			
Počet živě narozených dětí - čtyři <i>Number of preceding live births - four</i>								
Hl. m. Praha	10	25	16	41	14	-	-	51
Středočeský	19	50	21	71	16	1	-	91
Jihočeský	11	18	11	29	9	3	-	43
Plzeňský	15	8	13	21	8	2	-	38
Karlovarský	7	17	8	25	5	-	-	32
Ústecký	34	47	33	80	12	4	-	118
Liberecký	7	25	10	35	9	1	-	43
Královéhradecký	6	28	13	41	7	1	-	48
Pardubický	12	16	5	21	6	1	-	34
Vysočina	10	18	5	23	7	1	-	34
Jihomoravský	17	17	19	36	9	1	-	54
Olomoucký	8	15	5	20	6	-	-	28
Zlínský	2	7	5	12	7	-	-	14
Moravskoslezský	25	44	15	59	11	2	-	86
ČR	183	335	179	514	126	17	-	714

9. Potraty podle druhu, kraje bydliště a počtu živě narozených dětí před potratem

Abortions by category, region of residence and number of preceding live births

Území, kraj	Samo- volné potraty	Umělá přerušení těhotenství				Mimodě- ložní těho- tenství	Ostatní potraty	Potraty celkem
		miniinter- rupce	jiná legální	celkem	z toho ze zdr. důvodů			
Territory, region	<i>Sponta- neous abortions</i>	<i>Legally induced abortions</i>				<i>Ectopic preg- nancies</i>	<i>Other abor- tions</i>	<i>Abor- tions total</i>
		<i>menstrual regulations¹⁾</i>	<i>other</i>	<i>total</i>	<i>o.w. medically indicated</i>			
Počet živě narozených dětí - pět a více								
<i>Number of preceding live births - five and more</i>								
Hl. m. Praha	5	3	6	9	2	1	-	15
Středočeský	23	21	9	30	10	-	-	53
Jihočeský	11	6	3	9	6	1	-	21
Plzeňský	8	4	4	8	4	-	-	16
Karlovarský	11	3	5	8	1	-	-	19
Ústecký	23	24	21	45	11	-	-	68
Liberecký	8	9	7	16	6	-	-	24
Královéhradecký	9	13	9	22	9	1	-	32
Pardubický	8	9	2	11	5	-	-	19
Vysočina	8	5	5	10	6	-	-	18
Jihomoravský	8	8	5	13	1	-	-	21
Olomoucký	7	4	7	11	3	-	-	18
Zlínský	4	2	-	2	1	-	-	6
Moravskoslezský	16	20	15	35	17	1	-	52
ČR	149	131	98	229	82	4	-	382

9. Potraty podle druhu, kraje bydliště a počtu živě narozených dětí před potratem

Abortions by category, region of residence and number of preceding live births

Území, kraj	Samo- volné potraty	Umělá přerušeni těhotenství				Mimodě- ložní těho- tenství	Ostatní potraty	Potraty celkem
		miniinter- rupce	jiná legální	celkem	z toho ze zdr. důvodů			
Territory, region	<i>Sponta- neous abortions</i>	<i>Legally induced abortions</i>				<i>Ectopic preg- nancies</i>	<i>Other abor- tions</i>	<i>Abor- tions total</i>
		<i>menstrual regulations</i> ¹⁾	<i>other</i>	<i>total</i>	<i>o.w. medically indicated</i>			
Počet živě narozených dětí - celkem								
<i>Number of preceding live births - total</i>								
Hl. m. Praha	1 334	2 299	811	3 110	401	88	-	4 532
Středočeský	1 691	2 559	794	3 353	555	150	-	5 194
Jihočeský	917	1 027	340	1 367	268	87	-	2 371
Plzeňský	961	1 048	348	1 396	295	101	-	2 458
Karlovarský	451	670	265	935	127	55	-	1 441
Ústecký	1 563	2 088	813	2 901	422	131	-	4 595
Liberecký	708	853	370	1 223	201	64	-	1 995
Královéhradecký	793	1 056	345	1 401	318	62	-	2 256
Pardubický	715	640	212	852	219	80	-	1 647
Vysočina	718	643	236	879	208	64	-	1 661
Jihomoravský	1 413	1 585	640	2 225	454	119	-	3 757
Olomoucký	890	900	266	1 166	245	57	-	2 113
Zlínský	801	839	228	1 067	246	59	-	1 927
Moravskoslezský	1 674	2 004	757	2 761	608	146	-	4 581
ČR	14 629	18 211	6 425	24 636	4 567	1 263	-	40 528

¹⁾ *Menstrual regulation = induced abortion till 8th week of pregnancy*

10. Potraty podle druhu a rodinného stavu ženy
Abortions by category and by marital status of the woman

Rodinný stav	Samo- volné potraty	Umělá přerušení těhotenství				Mimodě- ložní těho- tenství	Ostatní potraty	Potraty celkem
		mini- interrupce	jiná legální	celkem	z toho ze zdr. důvodů			
Marital status	Sponta- neous abortions	Legally induced abortions				Ectopic preg- nancies	Other abor- tions	Abor- tions total
		menstrual regulations ¹⁾	other	total	o.w. medically indicated			
svobodná / <i>single</i>	5 128	7 977	3 294	11 271	1 179	423	-	16 822
vdaná / <i>married</i>	7 767	7 577	2 296	9 873	2 454	657	-	18 297
rozvedená / <i>divorced</i>	1 337	2 345	722	3 067	829	135	-	4 539
vdova / <i>widow</i>	64	103	35	138	53	7	-	209
družka / <i>cohabiting</i>	18	40	18	58	6	1	-	77
nezjištěn / <i>unknown</i>	315	169	60	229	46	40	-	584
celkem / total	14 629	18 211	6 425	24 636	4 567	1 263	-	40 528

¹⁾ Menstrual regulation = induced abortion till 8th week of pregnancy

11. Potraty podle druhu a zaměstnání ženy

Abortions by category and by occupation of the woman

Zaměstnání	Samo- volné potraty	Umělá přerušení těhotenství				Mimodě- ložní těho- tenství	Ostatní potraty	Potraty celkem
		miniinter- rupce	jiná legální	cel- kem	z toho ze zdr. důvodů			
Occupation	Sponta- neous abortions	Legally induced abortions				Ectopic preg- nancies	Other abor- tions	Abor- tions total
		menstrual regulations ¹⁾	other	total	o.w. medically indicated			
osoby bez pracovního zařazení / persons without economic activity	5 802	9 341	3 465	12 806	1 803	454	-	19 062
vedoucí a řídící pracovnice managers	388	487	166	653	126	18	-	1 059
vědecké a odborné duševní pracovnice scientists and other experts	337	229	105	334	87	18	-	689
technické, zdravotnické a pedagog. prac. technicians, health pers. and teachers	2 075	1 639	582	2 221	662	152	-	4 448
nižší admin. pracovnice lower administration staff	1 997	1 427	452	1 879	560	188	-	4 064
provozní pracovnice ve službách operational workers	2 530	3 279	1 051	4 330	829	264	-	7 124
kvalif. zemědělské a lesní dělnice qualified workers in forestry and agricult.	107	273	85	358	47	9	-	474
řemeslnice a kvalif. dělnice craft and qualified workers	769	852	267	1 119	248	80	-	1 968
obsluha strojů a zařízení operators of machines and equipment	95	120	40	160	36	9	-	264
pomocné a nekvalif. pracovnice / auxiliary and unqualified workers	529	564	212	776	169	71	-	1 376
celkem / total	14 629	18 211	6 425	24 636	4 567	1 263	-	40 528

¹⁾ Menstrual regulation = induced abortion till 8th week of pregnancy

12. Potraty podle druhu, rodinného stavu a věku ženy

Abortions by category and by marital status and age of the woman

Rodinný stav	Věková skupina	Samo- volné potraty	Umělá přerušeni těhotenství				Mimodě- ložní těho- tenství	Ostatní potraty	Potraty celkem
			miniinter- rupce	jiná legální	celkem	z toho ze zdr. důvodů			
Marital status	Age group	Sponta- neous abortions	Legally induced abortions				Ectopic preg- nancies	Other abor- tions	Abor- tions total
			menstrual regulations ¹⁾	other	total	o.w. medically indicated			
svobodná <i>single</i>	-14	5	31	14	45	21	1	-	51
	15-19	471	1 532	646	2 178	107	12	-	2 661
	20-24	1 229	2 553	1 111	3 664	283	109	-	5 002
	25-29	1 626	1 971	810	2 781	304	128	-	4 535
	30-34	1 263	1 280	480	1 760	229	129	-	3 152
	35-39	433	501	188	689	115	38	-	1 160
	40-44	91	99	42	141	109	5	-	237
	45-49	9	10	3	13	11	1	-	23
	50+	1	-	-	-	-	-	-	1
	celkem	5 128	7 977	3 294	11 271	1 179	423	-	16 822
vdaná <i>married</i>	-14	-	-	-	-	-	-	-	-
	15-19	28	30	10	40	2	-	-	68
	20-24	466	440	177	617	83	29	-	1 112
	25-29	2 130	1 261	493	1 754	348	174	-	4 058
	30-34	2 979	2 599	778	3 377	573	290	-	6 646
	35-39	1 567	2 265	594	2 859	446	134	-	4 560
	40-44	553	883	221	1 104	898	27	-	1 684
	45-49	39	95	21	116	99	3	-	158
	50+	5	4	2	6	5	-	-	11
	celkem	7 767	7 577	2 296	9 873	2 454	657	-	18 297
rozvedená <i>divorced</i>	-14	-	-	-	-	-	-	-	-
	15-19	-	-	-	-	-	-	-	-
	20-24	27	46	29	75	3	1	-	103
	25-29	143	232	95	327	39	23	-	493
	30-34	423	738	211	949	123	41	-	1 413
	35-39	472	871	250	1 121	169	57	-	1 650
	40-44	245	409	130	539	445	13	-	797
	45-49	26	49	7	56	50	-	-	82
	50+	1	-	-	-	-	-	-	1
	celkem	1 337	2 345	722	3 067	829	135	-	4 539

12. Potraty podle druhu, rodinného stavu a věku ženy

Abortions by category and by marital status and age of the woman

Rodinný stav	Věková skupina	Samo- volné potraty	Umělá přerušení těhotenství				Mimodě- ložní těho- tenství	Ostatní potraty	Potraty celkem
			miniinter- rupce	jiná legální	celkem	z toho ze zdr. důvodů			
Marital status	Age group	Sponta- neous abortions	Legally induced abortions				Ectopic preg- nancies	Other abor- tions	Abor- tions total
			menstrual regulations ¹⁾	other	total	o.w. medically indicated			
vdova <i>widow</i>	-14	-	-	-	-	-	-	-	-
	15-19	-	-	-	-	-	-	-	-
	20-24	1	1	1	2	1	-	-	3
	25-29	7	6	5	11	1	-	-	18
	30-34	14	25	9	34	7	3	-	51
	35-39	22	36	10	46	5	2	-	70
	40-44	18	29	9	38	32	2	-	58
	45-49	2	5	1	6	6	-	-	8
	50+	-	1	-	1	1	-	-	1
	celkem	64	103	35	138	53	7	-	209
družka <i>cohabiting</i>	-14	-	-	-	-	-	-	-	-
	15-19	-	1	2	3	-	-	-	3
	20-24	2	7	3	10	2	-	-	12
	25-29	4	12	2	14	1	-	-	18
	30-34	5	11	7	18	-	1	-	24
	35-39	4	7	4	11	2	-	-	15
	40-44	3	2	-	2	1	-	-	5
	45-49	-	-	-	-	-	-	-	-
	50+	-	-	-	-	-	-	-	-
	celkem	18	40	18	58	6	1	-	77
nezjištěn <i>unknown</i>	-14	-	-	-	-	-	-	-	-
	15-19	8	11	5	16	2	-	-	24
	20-24	34	34	11	45	3	6	-	85
	25-29	86	40	10	50	6	18	-	154
	30-34	101	43	17	60	15	12	-	173
	35-39	57	30	14	44	12	4	-	105
	40-44	26	10	3	13	7	-	-	39
	45-49	3	1	-	1	1	-	-	4
	50+	-	-	-	-	-	-	-	-
	celkem	315	169	60	229	46	40	-	584

12. Potraty podle druhu, rodinného stavu a věku ženy*Abortions by category and by marital status and age of the woman*

Rodinný stav	Věková skupina	Samo- volné potraty	Umělá přerušení těhotenství				Mimodě- ložní těho- tenství	Ostatní potraty	Potraty celkem
			miniinter- rupce	jiná legální	celkem	z toho ze zdr. důvodů			
Marital status	Age group	Sponta- neous abortions	Legally induced abortions				Ectopic preg- nancies	Other abor- tions	Abor- tions total
			menstrual regulations ¹⁾	other	total	o.w. medically indicated			
celkem	-14	5	31	14	45	21	1	-	51
<i>total</i>	15-19	507	1 574	663	2 237	111	12	-	2 756
	20-24	1 759	3 081	1 332	4 413	375	145	-	6 317
	25-29	3 996	3 522	1 415	4 937	699	343	-	9 276
	30-34	4 785	4 696	1 502	6 198	947	476	-	11 459
	35-39	2 555	3 710	1 060	4 770	749	235	-	7 560
	40-44	936	1 432	405	1 837	1 492	47	-	2 820
	45-49	79	160	32	192	167	4	-	275
	50+	7	5	2	7	6	-	-	14
	celkem	14 629	18 211	6 425	24 636	4 567	1 263	-	40 528

¹⁾ Menstrual regulation = induced abortion till 8th week of pregnancy

13. Potraty podle druhu a vzdělání ženy

Abortions by category and by education of the woman

Vzdělání	Samo- volné potraty	Umělá přerušení těhotenství				Mimodě- ložní těho- tenství	Ostatní potraty	Potraty celkem
		miniinter- rupce	jiná legální	celkem	z toho ze zdr. důvodů			
<i>Education</i>	<i>Sponta- neous abortions</i>	<i>Legally induced abortions</i>				<i>Ectopic preg- nancies</i>	<i>Other abor- tions</i>	<i>Abor- tions total</i>
		<i>menstrual regulations¹⁾</i>	<i>other</i>	<i>total</i>	<i>o.w. medically indicated</i>			
zákl. neukonč. <i>incomplete pri- mary</i>	243	364	185	549	79	25	-	817
zákl. ukončené <i>primary</i>	1 179	3 353	1 474	4 827	531	101	-	6 107
stř. odborné <i>vocational training</i>	3 889	5 653	1 879	7 532	1 302	326	-	11 747
úplné stř. odb. <i>specialised se- condary schools</i>	3 302	4 601	1 249	5 850	1 234	267	-	9 419
úplné stř. všeob. <i>grammar schools</i>	1 483	2 097	575	2 672	527	124	-	4 279
bakalářské <i>bachelor study</i>	242	255	78	333	62	26	-	601
vysokoškolské <i>university</i>	1 616	1 110	414	1 524	443	112	-	3 252
nezjištěno <i>unknown</i>	2 675	778	571	1 349	389	282	-	4 306
celkem	14 629	18 211	6 425	24 636	4 567	1 263	-	40 528

¹⁾ *Menstrual regulation = induced abortion till 8th week of pregnancy*

14. Potraty podle druhu a stáří plodu v týdnech
Abortions by category and by age of the foetus in weeks

Stáří plodu v týdnech	Samo- volné potraty	Umělá přerušení těhotenství				Mimodě- ložní těho- tenství	Ostatní potraty	Potraty celkem
		miniinter- rupce	jiná legální	celkem	z toho ze zdr. důvodů			
<i>Age of the foetus in weeks</i>	<i>Sponta- neous abortions</i>	<i>Legally induced abortions</i>				<i>Ectopic preg- nancies</i>	<i>Other abor- tions</i>	<i>Abor- tions total</i>
		<i>menstrual regulations ¹⁾</i>	<i>other</i>	<i>total</i>	<i>o.w. medically indicated</i>			
3	35	13	6	19	8	31	-	85
4	292	232	16	248	44	167	-	707
5	1 023	2 037	38	2 075	318	313	-	3 411
6	2 415	5 905	129	6 034	818	383	-	8 832
7	2 764	6 683	160	6 843	958	219	-	9 826
8	2 344	3 341	366	3 707	568	96	-	6 147
9	1 825	x	1 936	1 936	388	16	-	3 777
10	1 377	x	1 191	1 191	219	31	-	2 599
11	712	x	969	969	177	1	-	1 682
12	630	x	710	710	165	3	-	1 343
13	238	x	97	97	97	-	-	335
14	142	x	84	84	84	1	-	227
15	114	x	62	62	62	-	-	176
16	124	x	79	79	79	1	-	204
17	77	x	77	77	77	-	-	154
18	63	x	61	61	61	-	-	124
19	77	x	79	79	79	-	-	156
20	84	x	76	76	76	-	-	160
21	60	x	92	92	92	1	-	153
22	70	x	72	72	72	-	-	142
23	80	x	76	76	76	-	-	156
24	30	x	49	49	49	-	-	79
25	16	x	x	x	x	-	-	16
26	14	x	x	x	x	-	-	14
27	23	x	x	x	x	-	-	23
celkem	14 629	18 211	6 425	24 636	4 567	1 263	-	40 528
<i>total</i>								

¹⁾ *Menstrual regulation = induced abortion till 8th week of pregnancy*

15. Potraty podle druhu, kraje zařízení a stáří plodu v týdnech

Abortions by category and by region of health establishment and age of the foetus in weeks

Území, kraj	Stáří plodu v týdnech	Samo- volné potraty	Umělá přerušeni těhotenství				Mimodě- ložní tě- hotenství	Ostatní potraty	Potraty celkem
			miniinter- rupce	jiná legální	celkem	z toho ze zdr. důvodů			
<i>Territory, region</i>	<i>Age of the foetus in weeks</i>	<i>Sponta- neous abortions</i>	<i>Legally induced abortions</i>				<i>Ectopic preg- nancies</i>	<i>Other abor- tions</i>	<i>Abor- tions total</i>
			<i>menstrual regulations¹⁾</i>	<i>other</i>	<i>total</i>	<i>o.w. medically indicated</i>			
Hl. m. Praha	-8	1 065	2 982	190	3 172	257	104	-	4 341
	9-12	499	x	708	708	100	1	-	1 208
	13+	107	x	244	244	244	-	-	351
	celkem	1 671	2 982	1 142	4 124	601	105	-	5 900
Středočeský	-8	762	2 299	89	2 388	329	119	-	3 269
	9-12	542	x	478	478	68	15	-	1 035
	13+	134	x	26	26	26	-	-	160
	total	1 438	2 299	593	2 892	423	134	-	4 464
Jihočeský	-8	398	1 025	23	1 048	161	81	-	1 527
	9-12	427	x	264	264	50	6	-	697
	13+	107	x	38	38	38	-	-	145
	celkem	932	1 025	325	1 350	249	87	-	2 369
Plzeňský	-8	532	1 051	24	1 075	186	99	-	1 706
	9-12	352	x	282	282	72	5	-	639
	13+	98	x	58	58	58	-	-	156
	celkem	982	1 051	364	1 415	316	104	-	2 501
Karlovarský	-8	199	620	13	633	69	47	-	879
	9-12	181	x	212	212	30	6	-	399
	13+	36	x	10	10	10	-	-	46
	celkem	416	620	235	855	109	53	-	1 324
Ústecký	-8	1 015	1 890	65	1 955	231	118	-	3 088
	9-12	370	x	626	626	89	5	-	1 001
	13+	135	x	81	81	81	-	-	216
	celkem	1 520	1 890	772	2 662	401	123	-	4 305

15. Potraty podle druhu, kraje zařízení a stáří plodu v týdnech

Abortions by category and by region of health establishment and age of the foetus in weeks

Území, kraj	Stáří plodu v týdnech	Samo- volné potraty	Umělá přerušeni těhotenství				Mimodě- ložní tě- hotenství	Ostatní potraty	Potraty celkem
			miniinter- rupce	jiná legální	celkem	z toho ze zdr. důvodů			
<i>Territory, region</i>	<i>Age of the foetus in weeks</i>	<i>Sponta- neous abortions</i>	<i>Legally induced abortions</i>				<i>Ectopic preg- nancies</i>	<i>Other abor- tions</i>	<i>Abor- tions total</i>
			<i>menstrual regulations¹⁾</i>	<i>other</i>	<i>total</i>	<i>o.w. medically indicated</i>			
Liberecký	-8	543	837	24	861	132	68	-	1 472
	9-12	150	x	312	312	38	1	-	463
	13+	49	x	25	25	25	-	-	74
	celkem	742	837	361	1 198	195	69	-	2 009
Králové- hradecký	-8	505	1 061	37	1 098	196	64	-	1 667
	9-12	239	x	259	259	77	4	-	502
	13+	65	x	68	68	68	1	-	134
	celkem	809	1 061	364	1 425	341	69	-	2 303
Pardubický	-8	420	549	19	568	125	73	-	1 061
	9-12	189	x	134	134	27	-	-	323
	13+	48	x	29	29	29	1	-	78
	celkem	657	549	182	731	181	74	-	1 462
Vysočina	-8	399	623	16	639	127	68	-	1 106
	9-12	239	x	156	156	43	-	-	395
	13+	57	x	30	30	30	-	-	87
	celkem	695	623	202	825	200	68	-	1 588
Jiho- moravský	-8	862	1 608	149	1 757	277	117	-	2 736
	9-12	479	x	417	417	92	5	-	901
	13+	109	x	104	104	104	-	-	213
	celkem	1 450	1 608	670	2 278	473	122	-	3 850
Olomoucký	-8	596	919	16	935	161	57	-	1 588
	9-12	240	x	196	196	39	2	-	438
	13+	84	x	48	48	48	-	-	132
	celkem	920	919	260	1 179	248	59	-	2 158
Zlínský	-8	511	816	28	844	165	52	-	1 407
	9-12	195	x	153	153	31	-	-	348
	13+	68	x	39	39	39	-	-	107
	celkem	774	816	220	1 036	235	52	-	1 862

15. Potraty podle druhu, kraje zařízení a stáří plodu v týdnech*Abortions by category and by region of health establishment and age of the foetus in weeks*

Území, kraj	Stáří plodu v týdnech	Samo- volné potraty	Umělá přerušeni těhotenství				Mimodě- ložní tě- hotenství	Ostatní potraty	Potraty celkem
			miniinter- rupce	jiná legální	celkem	z toho ze zdr. důvodů			
Territory, region	Age of the foetus in weeks	Sponta- neous abortions	Legally induced abortions				Ectopic preg- nancies	Other abor- tions	Abor- tions total
			menstrual regulations ¹⁾	other	total	o.w. medically indicated			
Moravsko- slezský	-8	1 066	1 931	22	1 953	298	142	-	3 161
	9-12	442	x	609	609	193	1	-	1 052
	13+	115	x	104	104	104	1	-	220
	celkem	1 623	1 931	735	2 666	595	144	-	4 433
ČR	-8	8 873	18 211	715	18 926	2 714	1 209	-	29 008
	9-12	4 544	x	4 806	4 806	949	51	-	9 401
	13+	1 212	x	904	904	904	3	-	2 119
	celkem	14 629	18 211	6 425	24 636	4 567	1 263	-	40 528

¹⁾ Menstrual regulation = induced abortion till 8th week of pregnancy

16. Potraty podle druhu, stáří plodu v týdnech a hmotnosti plodu
Abortions by category, age of the foetus in weeks and weight of the foetus

Pouze plody nad 16 týdnů / *Only foetuses over 16 weeks*

Stáří plodu v týdnech	Hmotnost plodu v gramech	Samovolné potraty	Umělá přerušeni těhotenství	Mimoděložní těhotenství	Ostatní potraty	Potraty celkem
<i>Age of the foetus in weeks</i>	<i>Weight of the foetus in grams</i>	<i>Spontaneous abortions</i>	<i>Legally induced abortions</i>	<i>Ectopic pregnancies</i>	<i>Other abortions</i>	<i>Abortions total</i>
17	-499	75	77	-	-	152
	500-749	2	-	-	-	2
	750-999	-	-	-	-	-
	celkem	77	77	-	-	154
18	-499	63	60	-	-	123
	500-749	-	1	-	-	1
	750-999	-	-	-	-	-
	celkem	63	61	-	-	124
19	-499	74	79	-	-	153
	500-749	2	-	-	-	2
	750-999	1	-	-	-	1
	celkem	77	79	-	-	156
20	-499	80	72	-	-	152
	500-749	4	4	-	-	8
	750-999	-	-	-	-	-
	celkem	84	76	-	-	160
21	-499	53	82	1	-	136
	500-749	6	8	-	-	14
	750-999	1	2	-	-	3
	celkem	60	92	1	-	153
22	-499	51	51	-	-	102
	500-749	19	19	-	-	38
	750-999	-	2	-	-	2
	celkem	70	72	-	-	142
23	-499	34	34	-	-	68
	500-749	44	36	-	-	80
	750-999	2	6	-	-	8
	celkem	80	76	-	-	156

16. Potraty podle druhu, stáří plodu v týdnech a hmotnosti plodu
Abortions by category, age of the foetus in weeks and weight of the foetus

Pouze plody nad 16 týdnů / *Only foetuses over 16 weeks*

Stáří plodu v týdnech	Hmotnost plodu v gramech	Samovolné potraty	Umělá přerušeni těhotenství	Mimoděložní těhotenství	Ostatní potraty	Potraty celkem
<i>Age of the foetus in weeks</i>	<i>Weight of the foetus in grams</i>	<i>Spontaneous abortions</i>	<i>Legally induced abortions</i>	<i>Ectopic pregnancies</i>	<i>Other abortions</i>	<i>Abortions total</i>
24	-499	10	19	-	-	29
	500-749	16	20	-	-	36
	750-999	4	10	-	-	14
	celkem	30	49	-	-	79
25	-499	6	x	-	-	6
	500-749	8	x	-	-	8
	750-999	2	x	-	-	2
	celkem	16	x	-	-	16
26	-499	5	x	-	-	5
	500-749	8	x	-	-	8
	750-999	1	x	-	-	1
	celkem	14	x	-	-	14
27	-499	4	x	-	-	4
	500-749	8	x	-	-	8
	750-999	11	x	-	-	11
	celkem	23	x	-	-	23
celkem total	-499	455	474	1	-	930
	500-749	117	88	-	-	205
	750-999	22	20	-	-	42
	celkem	594	582	1	-	1 177

17. Zdravotní důvody pro umělé přerušování těhotenství podle kapitol diagnóz a věku ženy

Medical reasons for legally induced abortions by chapter of diagnoses and by age of the woman

Kapitola MKN-10 <i>Chapter ICD-10</i>		Věková skupina <i>Age group</i>							Celkem <i>Total</i>
		-19	20-24	25-29	30-34	35-39	40-44	45+	
I.	Některé infekční a parazitární nemoci	1	4	-	1	2	-	-	8
II.	Novotvary	2	2	9	5	15	9	-	42
III.	Nemoci krve, krvetvorných orgánů a některé poruchy týkající se mechanismu imunity	-	2	1	2	6	-	-	11
IV.	Nemoci endokrinní, výživy a přem. látek	1	4	6	11	8	3	-	33
V.	Poruchy duševní a poruchy chování	10	30	32	37	27	5	1	142
VI.	Nemoci nervové soustavy	-	6	4	13	13	1	-	37
VII.	Nemoci oka a očních adnex	-	-	-	-	-	1	-	1
VIII.	Nemoci ucha a bradavkového výběžku	-	-	-	1	1	-	-	2
IX.	Nemoci oběhové soustavy	1	5	3	11	15	-	-	35
X.	Nemoci dýchací soustavy	-	1	2	1	3	-	-	7
XI.	Nemoci trávicí soustavy	1	2	1	3	4	-	-	11
XII.	Nemoci kůže a podkožního vaziva	-	-	-	1	1	-	-	2
XIII.	Nemoci svalové a kosterní soustavy a pojivové tkáně	1	-	1	6	7	-	-	15
XIV.	Nem.močové a pohlavní soustavy	5	3	5	6	4	17	3	43
XV.	Těhotenství, porod a šestinedělí	80	257	498	645	492	1 340	153	3 465
XVI.	Některé stavy vzniklé v perinatál. období	1	-	2	2	3	1	-	9
XVII.	Vrozené vady, deformace a chromosomální abnormality	4	20	40	52	30	34	6	186
XVIII.	Příznaky, znaky a abnormální klinické a laboratorní nálezy nezařazené jinde	-	-	1	-	1	1	-	3
XIX.	Poranění, otravy a některé jiné následky vnějších příčin	-	1	-	3	1	-	-	5
XX.	Vnější příčiny nemocnosti a úmrtnosti	-	2	11	15	10	1	-	39
XXI.	Faktory ovlivňující zdravotní stav a kontakt se zdravotnickými službami	25	36	83	132	106	79	10	471
Kapitoly celkem / Chapters total		132	375	699	947	749	1 492	173	4 567

**18. Potraty podle druhu potratu a počtu předchozích porodů,
UPT a samovolných potratů**

*Abortions by category and by numbers of previous deliveries, LIA
and spontaneous abortions*

Dosavadní	Počet	Samo- volné potraty	Umělá přerušeni těhotenství				Mimodě- ložní těho- tenství	Ostatní potraty	Potraty celkem
			miniinter- rupce	jiná legální	celkem	z toho ze zdr. důvodů			
Previous	Number	Sponta- neous abortions	Legally induced abortions				Ectopic preg- nancies	Other abor- tions	Abor- tions total
			menstrual regulations ¹⁾	other	total	o.w. medically indicated			
porody deliveries	žádný	5 818	4 797	2 224	7 021	914	459	-	13 298
	jeden	5 410	4 679	1 775	6 454	1 154	478	-	12 342
	dva	2 441	6 637	1 591	8 228	1 757	250	-	10 919
	tři a více	960	2 098	835	2 933	742	76	-	3 969
	celkem	14 629	18 211	6 425	24 636	4 567	1 263	-	40 528
UPT LIA	none	11 574	11 252	4 099	15 351	2 627	1 010	-	27 935
	one	2 160	4 400	1 375	5 775	1 083	185	-	8 120
	two	622	1 575	564	2 139	496	45	-	2 806
	three and more	273	984	387	1 371	361	23	-	1 667
	total	14 629	18 211	6 425	24 636	4 567	1 263	-	40 528
samovolné potraty sponta- neous abortions	žádný	11 194	15 660	5 431	21 091	3 610	972	-	33 257
	jeden	2 548	2 074	771	2 845	728	225	-	5 618
	dva	626	356	160	516	162	50	-	1 192
	tři a více	261	121	63	184	67	16	-	461
	celkem	14 629	18 211	6 425	24 636	4 567	1 263	-	40 528

¹⁾ Menstrual regulation = induced abortion till 8th week of pregnancy

19. Potraty cizích státních příslušnic s trvalým nebo dlouhodobým pobytem v ČR podle druhu potratu a kraje zařízení

Abortions of foreign nationals with permanent or long-term stay by category of abortion and region of health establishment

Území, kraj	Samo- volné potraty	Umělá přerušení těhotenství				Mimodě- ložní těho- tenství	Ostatní potraty	Potraty celkem
		miniinter- rupce	jiná legální	celkem	z toho ze zdr. důvodů			
Territory, region	<i>Sponta- neous abortions</i>	<i>Legally induced abortions</i>				<i>Ectopic preg- nancies</i>	<i>Other abor- tions</i>	<i>Abor- tions total</i>
		<i>menstrual regulations¹⁾</i>	<i>other</i>	<i>total</i>	<i>o.w. medically indicated</i>			
Hl. m. Praha	194	641	177	818	31	15	-	1 027
Středočeský	94	258	53	311	25	7	-	412
Jihočeský	43	90	34	124	13	2	-	169
Plzeňský	68	126	43	169	26	7	-	244
Karlovarský	44	118	35	153	18	5	-	202
Ústecký	59	132	38	170	17	5	-	234
Liberecký	43	61	39	100	9	2	-	145
Královéhradecký	13	59	21	80	9	2	-	95
Pardubický	26	29	27	56	6	3	-	85
Vysočina	22	38	13	51	3	2	-	75
Jihomoravský	42	90	37	127	13	4	-	173
Olomoucký	14	20	3	23	3	-	-	37
Zlínský	16	43	6	49	4	-	-	65
Moravskoslezský	20	27	10	37	9	-	-	57
ČR	698	1 732	536	2 268	186	54	-	3 020

¹⁾ *Menstrual regulation = induced abortion till 8th week of pregnancy*

20. Potraty podle druhu, kraje bydliště a druhu užívané antikoncepce
Abortions by category, by region of residence and kind of used contraception

Území, kraj	Antikoncepce					% žen, které neužívají žádnou antikoncepci
	hormonální	nitroděložní	jiná	žádná	celkem	
Territory, region	<i>Contraception</i>					<i>% of women using no contraception</i>
	<i>hormonal</i>	<i>IUD</i>	<i>other</i>	<i>none</i>	<i>total</i>	
	Samovolné potraty <i>Spontaneous abortions</i>					
Hl. m. Praha	4	2	-	1 328	1 334	99,55
Středočeský	11	4	1	1 675	1 691	99,05
Jihočeský	7	4	-	906	917	98,80
Plzeňský	10	3	-	948	961	98,65
Karlovarský	3	2	1	445	451	98,67
Ústecký	5	4	-	1 554	1 563	99,42
Liberecký	9	2	2	695	708	98,16
Královéhradecký	9	5	-	779	793	98,23
Pardubický	11	4	1	699	715	97,76
Vysočina	4	2	1	711	718	99,03
Jihomoravský	28	5	2	1 378	1 413	97,52
Olomoucký	8	-	-	882	890	99,10
Zlínský	12	1	-	788	801	98,38
Moravskoslezský	21	4	1	1 648	1 674	98,45
ČR	142	42	9	14 436	14 629	98,68

20. Potraty podle druhu, kraje bydliště a druhu užívané antikoncepce
Abortions by category, by region of residence and kind of used contraception

Území, kraj	Antikoncepce					% žen, které neuvžívají žádnou antikoncepci
	hormonální	nitroděložní	jiná	žádná	celkem	
Territory, region	<i>Contraception</i>					<i>% of women using no contraception</i>
	<i>hormonal</i>	<i>IUD</i>	<i>other</i>	<i>none</i>	<i>total</i>	
	Umělá přerušení těhotenství <i>Legally induced abortions</i>					
Hl. m. Praha	12	8	1	3 089	3 110	99,32
Středočeský	87	27	5	3 234	3 353	96,45
Jihočeský	45	22	-	1 300	1 367	95,10
Plzeňský	51	24	2	1 319	1 396	94,48
Karlovarský	16	6	1	912	935	97,54
Ústecký	57	26	-	2 818	2 901	97,14
Liberecký	30	8	5	1 180	1 223	96,48
Královéhradecký	48	23	1	1 329	1 401	94,86
Pardubický	45	23	2	782	852	91,78
Vysočina	27	7	1	844	879	96,02
Jihomoravský	84	25	8	2 108	2 225	94,74
Olomoucký	59	17	16	1 074	1 166	92,11
Zlínský	31	19	5	1 012	1 067	94,85
Moravskoslezský	80	32	5	2 644	2 761	95,76
ČR	672	267	52	23 645	24 636	95,98

20. Potraty podle druhu, kraje bydliště a druhu užívané antikoncepce
Abortions by category, by region of residence and kind of used contraception

Území, kraj	Antikoncepce					% žen, které neužívají žádnou antikoncepci
	hormonální	nitroděložní	jiná	žádná	celkem	
Territory, region	<i>Contraception</i>					<i>% of women using no contraception</i>
	<i>hormonal</i>	<i>IUD</i>	<i>other</i>	<i>none</i>	<i>total</i>	
	Miniinterrupce ze zdravotních důvodů <i>Medically indicated Menstrual regulations ¹⁾</i>					
Hl. m. Praha	2	1	-	178	181	98,34
Středočeský	18	20	-	300	338	88,76
Jihočeský	14	14	-	134	162	82,72
Plzeňský	16	16	-	144	176	81,82
Karlovarský	-	4	1	65	70	92,86
Ústecký	9	15	-	205	229	89,52
Liberecký	7	7	-	104	118	88,14
Královéhradecký	16	16	-	155	187	82,89
Pardubický	21	20	-	98	139	70,50
Vysočina	7	7	-	96	110	87,27
Jihomoravský	6	14	3	212	235	90,21
Olomoucký	10	11	4	119	144	82,64
Zlínský	9	15	-	141	165	85,45
Moravskoslezský	9	23	-	265	297	89,23
ČR	144	183	8	2 216	2 551	86,87

¹⁾ *Menstrual regulation = induced abortion till 8th week of pregnancy*

21. Užívaná antikoncepce absolutně a v relativních číslech podle kraje zařízení - údaje z Ročního výkazu o činnosti ZZ - obor gynekologie A (MZ) 1-01

Contraception used, in absolute numbers and relative numbers by region of establishment - data from Annual Report on Activity of Health Establishment in Branch of Gynaecology A (MZ) 1-01

Území, kraj	K 31. 12. užívalo antikoncepci			Ze 100 žen fertilního věku užívalo k 31. 12. antikoncepci ¹⁾		
	celkem žen	v tom		celkem	v tom	
		nitroděložní	hormonální		nitroděložní	hormonální
<i>Territory, region</i>	<i>To 31. 12. contraception was used by</i>			<i>Of 100 women at fertile age contraception was used by (to 31. 12.) ¹⁾</i>		
	<i>total number of women</i>	<i>o.w.</i>		<i>total</i>	<i>o.w.</i>	
		<i>IUD</i>	<i>hormonal</i>		<i>IUD</i>	<i>hormonal</i>
Hl. m. Praha	199 302	23 868	175 434	64,45	7,72	56,73
Středočeský	127 819	13 051	114 768	42,27	4,32	37,96
Jihočeský	76 677	9 129	67 548	50,10	5,96	44,13
Plzeňský	63 634	9 782	53 852	46,65	7,17	39,48
Karlovarský	40 347	4 674	35 673	53,51	6,20	47,31
Ústecký	108 259	11 211	97 048	53,70	5,56	48,13
Liberecký	59 994	6 163	53 831	56,34	5,79	50,55
Královéhradecký	70 058	11 782	58 276	53,73	9,04	44,69
Pardubický	65 839	9 177	56 662	53,46	7,45	46,01
Vysočina	60 696	9 720	50 976	49,18	7,88	41,30
Jihomoravský	148 614	15 910	132 704	53,30	5,71	47,59
Olomoucký	100 373	11 870	88 503	64,77	7,66	57,11
Zlínský	75 284	11 693	63 591	52,67	8,18	44,49
Moravskoslezský	161 284	22 697	138 587	53,13	7,48	45,65
ČR	1 358 180	170 727	1 187 453	53,43	6,72	46,72

¹⁾ Poznámka: Počet žen užívajících antikoncepci sledovaných dle kraje sídla zdravotnického zařízení je vztažen k počtu žen ve fertilním věku (15–49 let) dle kraje bydliště

¹⁾ Note: The number of women using contraception is monitored by region of seat of health establishment and related to number of women at fertile age (in age 15–49) by region of residence

22. Potraty podle druhu, kraje a okresu zařízení*Abortions by category, region and district of health establishment*

Území, kraj, okres	Samo- volné potraty	Umělá přerušení těhotenství				Mimodě- ložní těho- tenství	Ostatní potraty	Potraty celkem
		miniinter- rupce	jiná legální	celkem	z toho ze zdr. důvodů			
<i>Territory, region, district</i>	<i>Sponta- neous abortion</i>	<i>Legally induced abortions</i>				<i>Ectopic preg- nancies</i>	<i>Other abor- tions</i>	<i>Abor- tions total</i>
		<i>menstrual regulation¹⁾</i>	<i>other</i>	<i>total</i>	<i>o.w. medically indicated</i>			
Praha 1	x	x	x	x	x	x	x	x
Praha 2	8	195	169	364	134	-	-	372
Praha 3	x	x	x	x	x	x	x	x
Praha 4	382	860	226	1 086	105	37	-	1 505
Praha 5	602	534	176	710	125	53	-	1 365
Praha 6	20	42	21	63	13	2	-	85
Praha 7	14	21	9	30	4	-	-	44
Praha 8	311	618	299	917	150	9	-	1 237
Praha 9	x	x	x	x	x	x	x	x
Praha 10	174	214	102	316	30	4	-	494
Praha 11	x	x	x	x	x	x	x	x
Praha 12	42	1	2	3	2	-	-	45
Praha 13	x	x	x	x	x	x	x	x
Praha 14	116	423	126	549	36	-	-	665
Praha 15	2	74	12	86	2	-	-	88
Hl. m. Praha	1 671	2 982	1 142	4 124	601	105	-	5 900
Benešov	190	197	32	229	41	30	-	449
Beroun	161	151	41	192	30	14	-	367
Kladno	193	526	112	638	85	18	-	849
Kolín	144	127	74	201	22	13	-	358
Kutná Hora	114	124	28	152	43	13	-	279
Mělník	157	447	75	522	62	6	-	685
Mladá Boleslav	160	187	37	224	25	7	-	391
Nymburk	30	184	89	273	34	2	-	305
Praha-východ	62	122	23	145	18	4	-	211
Praha-západ	x	x	x	x	x	x	x	x
Příbram	146	136	61	197	48	21	-	364
Rakovník	81	98	21	119	15	6	-	206
Středočeský	1 438	2 299	593	2 892	423	134	-	4 464

22. Potraty podle druhu, kraje a okresu zařízení*Abortions by category, region and district of health establishment*

Území, kraj, okres	Samo- volné potraty	Umělá přerušení těhotenství				Mimodě- ložní těho- tenství	Ostatní potraty	Potraty celkem
		miniinter- rupce	jiná legální	celkem	z toho ze zdr. důvodů			
<i>Territory, region, district</i>	<i>Sponta- neous abortion</i>	<i>Legally induced abortions</i>				<i>Ectopic preg- nancies</i>	<i>Other abor- tions</i>	<i>Abor- tions total</i>
		<i>menstrual regulation¹⁾</i>	<i>other</i>	<i>total</i>	<i>o.w. medically indicated</i>			
České Budějovice	405	317	163	480	110	48	-	933
Český Krumlov	49	150	32	182	21	3	-	234
Jindřichův Hradec	75	88	9	97	8	19	-	191
Písek	125	143	29	172	26	3	-	300
Prachatice	57	97	20	117	24	5	-	179
Strakonice	79	103	26	129	26	5	-	213
Tábor	142	127	46	173	34	4	-	319
Jihočeský	932	1 025	325	1 350	249	87	-	2 369
Domažlice	106	72	26	98	14	12	-	216
Klatovy	97	130	29	159	21	10	-	266
Plzeň-město	631	433	221	654	204	62	-	1 347
Plzeň-jih	85	233	52	285	45	12	-	382
Plzeň-sever	x	x	x	x	x	x	x	x
Rokycany	63	183	36	219	32	8	-	290
Tachov	x	x	x	x	x	x	x	x
Plzeňský	982	1 051	364	1 415	316	104	-	2 501
Cheb	121	236	80	316	33	23	-	460
Karlovy Vary	176	220	92	312	48	16	-	504
Sokolov	119	164	63	227	28	14	-	360
Karlovarský	416	620	235	855	109	53	-	1 324
Děčín	238	245	114	359	49	30	-	627
Chomutov	293	446	140	586	55	19	-	898
Litoměřice	156	177	47	224	17	15	-	395
Louny	94	74	27	101	13	11	-	206
Most	207	276	63	339	49	16	-	562
Teplice	238	342	120	462	49	27	-	727
Ústí n. Labem	294	330	261	591	169	5	-	890
Ústecký	1 520	1 890	772	2 662	401	123	-	4 305

22. Potraty podle druhu, kraje a okresu zařízení*Abortions by category, region and district of health establishment*

Území, kraj, okres	Samo- volné potraty	Umělá přerušení těhotenství				Mimodě- ložní těho- tenství	Ostatní potraty	Potraty celkem
		miniinter- rupce	jiná legální	celkem	z toho ze zdr. důvodů			
<i>Territory, region, district</i>	<i>Sponta- neous abortion</i>	<i>Legally induced abortions</i>				<i>Ectopic preg- nancies</i>	<i>Other abor- tions</i>	<i>Abor- tions total</i>
		<i>menstrual regulation¹⁾</i>	<i>other</i>	<i>total</i>	<i>o.w. medically indicated</i>			
Česká Lípa	176	182	109	291	38	33	-	500
Jablonec n. Nisou	190	182	83	265	63	19	-	474
Liberec	233	319	132	451	55	10	-	694
Semily	143	154	37	191	39	7	-	341
Liberecký	742	837	361	1 198	195	69	-	2 009
Hradec Králové	434	493	147	640	182	24	-	1 098
Jičín	93	168	31	199	19	9	-	301
Náchod	130	175	50	225	38	11	-	366
Rychnov n. Kněžnou	34	75	65	140	61	11	-	185
Trutnov	118	150	71	221	41	14	-	353
Královéhradecký	809	1 061	364	1 425	341	69	-	2 303
Chrudim	105	102	27	129	25	16	-	250
Pardubice	201	92	83	175	46	27	-	403
Svitavy	197	244	43	287	76	21	-	505
Ústí n. Orlicí	154	111	29	140	34	10	-	304
Pardubický	657	549	182	731	181	74	-	1 462
Havlíčkův Brod	165	164	41	205	44	9	-	379
Jihlava	198	81	49	130	24	25	-	353
Pelhřimov	67	98	49	147	43	8	-	222
Třebíč	153	160	36	196	41	15	-	364
Žďár n. Sázavou	112	120	27	147	48	11	-	270
Vysočina	695	623	202	825	200	68	-	1 588

22. Potraty podle druhu, kraje a okresu zařízení*Abortions by category, region and district of health establishment*

Území, kraj, okres	Samo- volné potraty	Umělá přerušení těhotenství				Mimodě- ložní těho- tenství	Ostatní potraty	Potraty celkem
		miniinter- rupce	jiná legální	celkem	z toho ze zdr. důvodů			
<i>Territory, region, district</i>	<i>Sponta- neous abortion</i>	<i>Legally induced abortions</i>				<i>Ectopic preg- nancies</i>	<i>Other abor- tions</i>	<i>Abor- tions total</i>
		<i>menstrual regulation¹⁾</i>	<i>other</i>	<i>total</i>	<i>o.w. medically indicated</i>			
Blansko	126	88	25	113	24	8	-	247
Brno-město	765	850	372	1 222	200	57	-	2 044
Brno-venkov	66	53	27	80	20	5	-	151
Břeclav	79	162	74	236	103	2	-	317
Hodonín	180	179	57	236	60	12	-	428
Vyškov	108	92	41	133	22	20	-	261
Znojmo	126	184	74	258	44	18	-	402
Jihomoravský	1 450	1 608	670	2 278	473	122	-	3 850
Jeseník	88	73	25	98	27	6	-	192
Olomouc	241	282	86	368	85	10	-	619
Prostějov	196	177	42	219	29	17	-	432
Přerov	189	206	65	271	61	11	-	471
Šumperk	206	181	42	223	46	15	-	444
Olomoucký	920	919	260	1 179	248	59	-	2 158
Kroměříž	86	135	39	174	28	7	-	267
Uherské Hradiště	136	98	28	126	31	13	-	275
Vsetín	221	196	51	247	43	10	-	478
Zlín	331	387	102	489	133	22	-	842
Zlínský	774	816	220	1 036	235	52	-	1 862
Bruntál	125	176	27	203	40	6	-	334
Frýdek-Místek	398	318	66	384	52	30	-	812
Karviná	389	381	135	516	80	35	-	940
Nový Jičín	74	140	165	305	166	25	-	404
Opava	185	230	57	287	50	17	-	489
Ostrava-město	452	686	285	971	207	31	-	1 454
Moravskoslezský	1 623	1 931	735	2 666	595	144	-	4 433
ČR	14 629	18 211	6 425	24 636	4 567	1 263	-	40 528

¹⁾ Menstrual regulation = induced abortion till 8th week of pregnancy

23. Počet mimoděložních těhotenství podle kraje bydliště a věku ženy
Numbers of ectopic pregnancies by region of residence and age of the woman

Území, kraj	Věk ženy	Počet případů	Territory, region	Age of the woman	Number of cases
Hl. m. Praha	-14	-	Plzeňský kraj	-14	-
	15-19	2		15-19	1
	20-24	7		20-24	14
	25-29	17		25-29	33
	30-34	38		30-34	28
	35-39	18		35-39	20
	40-44	5		40-44	5
	45-49	1		45-49	-
	50+	-		50+	-
	celkem	88		celkem	101
Středočeský kraj	-14	-	Karlovarský kraj	-14	-
	15-19	2		15-19	1
	20-24	16		20-24	7
	25-29	47		25-29	11
	30-34	51		30-34	23
	35-39	30		35-39	10
	40-44	4		40-44	3
	45-49	-		45-49	-
	50+	-		50+	-
	celkem	150		celkem	55
Jihočeský kraj	-14	-	Ústecký kraj	-14	-
	15-19	-		15-19	1
	20-24	10		20-24	22
	25-29	22		25-29	31
	30-34	38		30-34	50
	35-39	13		35-39	21
	40-44	4		40-44	6
	45-49	-		45-49	-
	50+	-		50+	-
	celkem	87		celkem	131

23. Počet mimoděložních těhotenství podle kraje bydliště a věku ženy
Numbers of ectopic pregnancies by region of residence and age of the woman

Území, kraj	Věk ženy	Počet případů	Territory, region	Age of the woman	Number of cases
Liberecký kraj	-14	1	Vysočina	-14	-
	15-19	-		15-19	2
	20-24	8		20-24	6
	25-29	11		25-29	18
	30-34	25		30-34	26
	35-39	17		35-39	10
	40-44	2		40-44	2
	45-49	-		45-49	-
	50+	-		50+	-
	celkem	64		celkem	64
Královéhradecký kraj	-14	-	Jihomoravský kraj	-14	-
	15-19	-		15-19	-
	20-24	7		20-24	13
	25-29	15		25-29	33
	30-34	29		30-34	48
	35-39	9		35-39	18
	40-44	2		40-44	5
	45-49	-		45-49	2
	50+	-		50+	-
	celkem	62		celkem	119
Pardubický kraj	-14	-	Olomoucký kraj	-14	-
	15-19	2		15-19	-
	20-24	8		20-24	7
	25-29	27		25-29	17
	30-34	25		30-34	23
	35-39	16		35-39	8
	40-44	2		40-44	2
	45-49	-		45-49	-
	50+	-		50+	-
	celkem	80		celkem	57

23. Počet mimoděložních těhotenství podle kraje bydliště a věku ženy
Numbers of ectopic pregnancies by region of residence and age of the woman

Území, kraj	Věk ženy	Počet případů	Territory, region	Age of the woman	Number of cases
Zlínský kraj	-14	-	Moravskoslezský kraj	-14	-
	15-19	-		15-19	1
	20-24	5		20-24	15
	25-29	15		25-29	46
	30-34	27		30-34	45
	35-39	10		35-39	35
	40-44	2		40-44	3
	45-49	-		45-49	1
	50+	-		50+	-
	celkem	59		celkem	146
ČR	-14	1			
	15-19	12			
	20-24	145			
	25-29	343			
	30-34	476			
	35-39	235			
	40-44	47			
	45-49	4			
	50+	-			
	celkem	1 263			
<i>total</i>					

24. Počty UPT bez zdravotních důvodů a počty stanovených poplatků podle kraje bydliště ženy

Numbers of LIA without medical reasons and numbers of prescribed fees, by region of residence of the woman

Území, kraj	UPT bez zdravotních důvodů	Poplatek stanoven	
		absolutně	v % z UPT bez zdr. důvodů
<i>Territory, region</i>	<i>LIA without medical reasons</i>	<i>No. of fees prescribed</i>	
		<i>number of cases</i>	<i>in % LIA without medical reasons</i>
Hl. m. Praha	2 709	2 604	96,12
Středočeský kraj	2 798	2 772	99,07
Jihočeský kraj	1 099	1 097	99,82
Plzeňský kraj	1 101	1 101	100,00
Karlovarský kraj	808	805	99,63
Ústecký kraj	2 479	2 400	96,81
Liberecký kraj	1 022	981	95,99
Královéhradecký kraj	1 083	1 023	94,46
Pardubický kraj	633	613	96,84
Vysočina	671	650	96,87
Jihomoravský kraj	1 771	1 727	97,52
Olomoucký kraj	921	916	99,46
Zlínský kraj	821	802	97,69
Moravskoslezský kraj	2 153	2 153	100,00
ČR	20 069	19 644	97,88

Seznam kapitol MKN-10*List of chapters of ICD-10*

	Název kapitoly <i>Name of chapter</i>
I. A00–B99	Některé infekční a parazitární nemoci <i>Certain infectious and parasitic diseases</i>
II. C00–D48	Novotvary <i>Neoplasms</i>
III. D50–D89	Nemoci krve, krvetvorných orgánů a některé poruchy týkající se mechanismu imunity <i>Diseases of the blood, blood-forming organs and cert.disorders inv.immune mech.</i>
IV. E00–E90	Nemoci endokrinní, výživy a přeměny látek <i>Endocrine, nutritional and metabolic diseases</i>
V. F00–F99	Poruchy duševní a poruchy chování <i>Mental and behavioural disorders</i>
VI. G00–G99	Nemoci nervové soustavy <i>Diseases of the nervous system</i>
VII. H00–H59	Nemoci oka a očních adnex <i>Diseases of the eye and adnexa</i>
VIII. H60–H95	Nemoci ucha a bradavkového výběžku <i>Diseases of the ear and mastoid process</i>
IX. I00–I99	Nemoci oběhové soustavy <i>Diseases of the circulatory system</i>
X. J00–J99	Nemoci dýchací soustavy <i>Diseases of the respiratory system</i>
XI. K00–K93	Nemoci trávicí soustavy <i>Diseases of the digestive system</i>
XII. L00–L99	Nemoci kůže a podkožního vaziva <i>Diseases of the skin and subcutaneous tissue</i>
XIII. M00–M99	Nemoci svalové a kosterní soustavy a pojivové tkáně <i>Diseases of the musculoskeletal system and connective tissue</i>
XIV. N00–N99	Nemoci močové a pohlavní soustavy <i>Diseases of the genitourinary system</i>
XV. O00–O99	Těhotenství, porod a šestinedělí <i>Pregnancy, childbirth and the puerperium</i>

Seznam kapitol MKN-10*List of chapters of ICD-10*

		Název kapitoly <i>Name of chapter</i>
XVI.	P00–P96	Některé stavy vzniklé v perinatálním období <i>Certain conditions originating in the perinatal period</i>
XVII.	Q00–Q99	Vrozené vady, deformace a chromosomální abnormality <i>Congenital malformations, deformations and chromosomal abnormalities</i>
XVIII.	R00–R99	Příznaky, znaky a abnormální klinické a laboratorní nálezy nezařazené jinde <i>Symptoms, signs and abnormal clinical and laboratory findings, not elsewhere classified</i>
XIX.	S00–T98	Poranění, otravy a některé jiné následky vnějších příčin <i>Injury, poisoning and certain other consequences of external causes</i>
XX.	V01–Y98	Vnější příčiny nemocnosti a úmrtnosti <i>External causes of morbidity and mortality</i>
XXI.	Z00–Z99	Faktory ovlivňující zdravotní stav a kontakt se zdravotnickými službami <i>Factors influencing health status and contact with health services</i>

Seznam zkratk názvů krajů a okresů*List of abbreviations of regions and districts*

PHA	Hl. m. Praha	DC	Děčín	BK	Blansko
BN	Benešov	CV	Chomutov	BM	Brno-město
BE	Beroun	LT	Litoměřice	BO	Brno-venkov
KD	Kladno	LN	Louny	BV	Břeclav
KO	Kolín	MO	Most	HO	Hodonín
KH	Kutná Hora	TP	Teplice	VY	Vyškov
ME	Mělník	UL	Ústí nad Labem	ZN	Znojmo
MB	Mladá Boleslav	UST	Ústecký kraj	JHM	Jihomoravský kraj
NB	Nymburk	CL	Česká Lípa	JE	Jeseník
PY	Praha-východ	JN	Jablonec nad Nisou	OC	Olomouc
PZ	Praha-západ	LI	Liberec	PV	Prostějov
PB	Příbram	SM	Semily	PR	Přerov
RA	Rakovník	LIB	Liberecký kraj	SU	Šumperk
STC	Středočeský kraj	HK	Hradec Králové	OLO	Olomoucký kraj
CB	České Budějovice	JC	Jičín	KM	Kroměříž
CK	Český Krumlov	NA	Náchod	UH	Uherské Hradiště
JH	Jindřichův Hradec	RK	Rychnov nad Kněžnou	VS	Vsetín
PI	Písek	TU	Trutnov	ZL	Zlín
PT	Prachatice	HRA	Královéhradecký kraj	ZLI	Zlínský kraj
ST	Strakonice	CR	Chrudim	BR	Bruntál
TA	Tábor	PU	Pardubice	FM	Frydek-Místek
JHC	Jihočeský kraj	SY	Svitavy	KI	Karviná
DO	Domažlice	UO	Ústí nad Orlicí	NJ	Nový Jičín
KT	Klatovy	PAR	Pardubický kraj	OP	Opava
PM	Plzeň-město	HB	Havlíčkův Brod	OV	Ostrava-město
PJ	Plzeň-jih	Jl	Jihlava	MSK	Moravskoslezský kraj
PS	Plzeň-sever	PE	Pelhřimov		
RO	Rokycany	TR	Třebíč		
TC	Tachov	ZR	Žďár nad Sázavou		
PLZ	Plzeňský kraj	VYS	Vysočina		
CH	Cheb				
KV	Karlovy Vary				
SO	Sokolov				
KAR	Karlovarský kraj				

Značky v tabulkách

Ležatá čárka (-)	v tabulce na místě čísla značí, že se jev nevyskytoval
Nula (0; 0,0; 0,00)	znamená, že se jev vyskytl, ale hodnota vypočteného ukazatele je menší než polovina jednotky použité v tabulce
Tečka (.)	na místě čísla značí, že údaj není k dispozici nebo je nespolehlivý
Ležatý křížek (x)	značí, že zápis není možný z logických důvodů

Symbols in the tables

<i>A dash (-)</i>	<i>in place of a number indicates that the phenomenon did not occur</i>
<i>0 or 0,0 or 0,00</i>	<i>indicates that the phenomenon occurred, but the value of calculated indicator is less than half of unit used in table</i>
<i>A dot (.)</i>	<i>in place of a number indicates that the number is not available or cannot be relied on</i>
<i>A skew cross (x)</i>	<i>indicates that the entry is not applicable for logical reasons</i>