

Psychiatrická péče 2005

Z D R A V O T N I C K Á S T A T I S T I K A

Vydává Ústav zdravotnických informací a statistiky ČR
Praha 2, Palackého nám. 4

www.uzis.cz

Psychiatrická péče

Řada: Zdravotnická statistika

K dispozici jsou publikace s daty od roku 1959.

Zdrojem informací pro publikaci jsou výkazy o síti a lůžkovém fondu psychiatrických zařízení, výkaz o ambulantní péči v psychiatrickém oboru a údaje z Národního registru hospitalizovaných. V tabulkách je prezentována činnost ambulantních psychiatrických zařízení podle krajů. Přehledy hospitalizovaných na psychiatrických odděleních nemocnic a v psychiatrických léčebnách jsou členěny podle skupin psychiatrických diagnóz, pohlaví, věkových skupin, kraje bydliště, délky pobytu, důvodu přijetí, potřeby další péče po propuštění a dalších.

Psychiatric care

Series: Health Statistics

Publications are available with data since 1959.

The sources of information in this publication are report forms on the network and bed funds of psychiatric institutions, reports on out-patient care in branch of psychiatry and data from the National Registry of Hospitalized Patients. Tables present indicators of activity of out-patient psychiatric establishments by regions. Surveys of hospitalized persons in psychiatric departments of hospitals and in psychiatric institutes are classified by groups of psychiatric diagnoses, sex, region of patient's residence, length of stay, reason of admission, necessity of further care after discharge and other.

© ÚZIS ČR, 2006

© Translation ÚZIS ČR

ISSN 1210-8588

ISBN 80-7280-634-3

Obsah:

	strana
Úvod	9
Psychiatrická péče v České republice v roce 2005.....	10
Seznam psychiatrických léčeben v ČR.....	20

Grafická část:

1. Vývoj příčin hospitalizovanosti v lůžkových psychiatrických zařízeních na 100 000 obyvatel.....	23
2. Vývoj počtu prvních vyšetření v roce v ambulantních psychiatrických zařízeních na schizofrenie a neurotické poruchy	24
3. Vývoj počtu prvních vyšetření v roce v ambulantních psychiatrických zařízeních na poruchy vyvolané alkoholem a ostatními psychoaktivními látkami.....	24
4. Hospitalizovanost v lůžkových psychiatrických zařízeních podle kraje bydliště na 100 000 obyvatel	25
5. Počet prvních vyšetření v ambulantních psychiatrických zařízeních podle kraje zařízení na 100 000 obyvatel.....	25
6. Struktura hospitalizovaných v psychiatrických léčebnách podle skupin psychiatrických diagnóz.....	26
7. Struktura hospitalizovaných na psychiatrických odděleních nemocnic podle skupin psychiatrických diagnóz.....	26
8. Struktura prvních vyšetření v ambulantních psychiatrických zařízeních podle skupin psychiatrických diagnóz	27
9. Přehled hospitalizovaných ve všech zdravotnických lůžkových zařízeních na diagnózy F00 - F99	27

Tabulková část:

1.1	Vývoj sítě psychiatrických lůžkových zařízení	28
1.2	Vývoj sítě ambulantních psychiatrických zařízení.....	30
2.1	Pacienti registrovaní v ambulantních pracovištích AT užívající psychoaktivní látky	31
2.2	Činnost ambulantních psychiatrických zařízení v krajích podle skupin psychiatrických diagnóz	32
2.3	Činnost ambulantních psychiatrických zařízení v krajích podle pohlaví a věkových skupin	34
3.	Odborní zdravotničtí pracovníci v psychiatrických léčebnách	36
4.1	Vývoj počtu propuštěných a zemřelých z psychiatrických lůžkových zařízení	38
4.2	Vývoj počtu propuštěných a zemřelých z psychiatrických lůžkových zařízení hospitalizovaných na poruchy vyvolané alkoholem.....	39
4.3	Vývoj počtu propuštěných a zemřelých z psychiatrických lůžkových zařízení hospitalizovaných na poruchy vyvolané ostatními psychoaktivními látkami.....	40
4.4	Vývoj počtu propuštěných a zemřelých z psychiatrických lůžkových zařízení podle skupin psychiatrických diagnóz a pohlaví	41
	Počet propuštěných a zemřelých z psychiatrických lůžkových zařízení:	
4.5	- podle věkových skupin a pohlaví	44
4.6	- podle skupin psychiatrických diagnóz a pohlaví	45
4.7	- podle skupin psychiatrických diagnóz, věkových skupin a pohlaví	46
4.8	- podle skupin psychiatrických diagnóz, délky pobytu a pohlaví	50
4.9	- podle skupin psychiatrických diagnóz, důvodu přijetí a pohlaví	52
4.10	- podle skupin psychiatrických diagnóz, pořadí přijetí, pohlaví a průměrného věku	54
4.11	- podle délky pobytu a pohlaví	56
4.12	- podle kraje bydliště a pohlaví.....	57
	Počet propuštěných z psychiatrických lůžkových zařízení:	
4.13	- podle skupin psychiatrických diagnóz, potřeby další péče po propuštění a pohlaví	58

Počet zemřelých v psychiatrických lůžkových zařízeních:

4.14	- podle věkových skupin a pohlaví	61
4.15	- podle délky pobytu a pohlaví	62
4.16	- podle skupin psychiatrických diagnóz a pohlaví	62
Počet propuštěných a zemřelých z psychiatrických lůžkových zařízení ve věku 15 let a starších:		
4.17	- podle kraje bydliště a pohlaví	63
4.18	- podle kraje bydliště, skupin psychiatrických diagnóz a pohlaví	64
4.19	- podle kraje bydliště, skupin psychiatrických diagnóz a pohlaví na 100 000 obyvatel	67
4.20	- podle rodinného stavu, věkových skupin a pohlaví	69
4.21	- podle rodinného stavu, skupin psychiatrických diagnóz a pohlaví.....	71
Počet propuštěných a zemřelých z psychiatrických lůžkových zařízení ve věku 0 - 14 let:		
4.22	- podle kraje bydliště a pohlaví	73
4.23	- podle skupin psychiatrických diagnóz a délky pobytu	74
4.24	- podle kraje bydliště, skupin psychiatrických diagnóz a pohlaví	75
4.25	- podle kraje bydliště, skupin psychiatrických diagnóz a pohlaví na 100 000 obyvatel	78
5.	Přehled propuštěných a zemřelých ze všech zdravotnických lůžkových zařízení na diagnózy F00 - F99 (kap. V. MKN-10) podle pohlaví	81
6.	Přehled skupin psychiatrických diagnóz MKN-10	82
7.	Seznam termínů užitých v publikaci a jejich anglický překlad.....	83

Contents:

	page
Introduction.....	9
Psychiatric care in the Czech Republic in 2005.....	10
List of psychiatric establishments	20

Charts:

1. Trend of causes of hospitalization in in-patient psychiatric establishments per 100 000 inhabitants	23
2. Trend of number of first examinations in year for schizophrenia and neurotic disorders in out-patient psychiatric establishments.....	24
3. Trend of number of first examinations in year for mental and behavioural disorders due to use of alcohol and other psychoactive substances in out-patient psychiatric.....	24
4. Hospitalized persons in in-patient psychiatric establishments by district of residence per 100 000 inhabitants	25
5. Number of first examinations in year in out-patient psychiatric establishments by district of establishment per 100 000 inhabitants	25
6. Structure of hospitalized persons in psychiatric institutes by groups of psychiatric diagnoses.....	26
7. Structure of hospitalized persons in psychiatric departments of hospitals by groups of psychiatric diagnoses.....	26
8. Structure of first examinations in out-patient psychiatric establishments by groups of psychiatric diagnoses.....	27
9. Survey of persons hospitalized for diagnoses F00 - F99 in all in-patient establishments.....	27

Tables:

1.1	Trends in network of in-patient psychiatric establishments.....	28
1.2	Trends in network of out-patient psychiatric establishments.....	30
2.1	Patients using psychoactive substances registered in alcohol and drug guidance centers	31
2.2	Activity of out-patient psychiatric establishments in regions by groups of psychiatric diagnoses.....	32
2.3	Activity of out-patient psychiatric establishments in regions by sex and by age groups.....	34
3.	Qualified health personnel in psychiatric institutes	36
4.1	Trend of the number of discharged from and deceased in in-patient psychiatric establishments.....	38
4.2	Trend of the number of discharged from and deceased in in-patient psychiatric establishments hospitalized for mental and behavioral disorders due to use of alcohol.....	39
4.3	Trend of the number of discharged from and deceased in in-patient psychiatric establishments hospitalized for mental and behavioral disorders due to use of other psychoactive substances	40
4.4	Trend of the number of discharged from and deceased in in-patient psychiatric establishments by groups of psychiatric diagnoses and by sex	41
	Discharged from and deceased in in-patient psychiatric establishments:	
4.5	- by age groups and by sex	44
4.6	- by groups of psychiatric diagnoses and by sex	45
4.7	- by groups of psychiatric diagnoses, age groups and by sex	46
4.8	- by groups of psychiatric diagnoses, length of stay and by sex.....	50
4.9	- by groups of psychiatric diagnoses, reason of admission and by sex	52
4.10	- by groups of psychiatric diagnoses, sequence of admission and by sex	54
4.11	- by length of stay and by sex	56
4.12	- by region of residence and by sex.....	57

Discharged from in-patient psychiatric establishments:

4.13	- by groups of psychiatric diagnoses, necessity of further care after discharge and by sex.....	58
------	---	----

Deceased in in-patient psychiatric establishments:

4.14	- by age groups and by sex	61
4.15	- by length of stay and by sex	62
4.16	- by groups of psychiatric diagnoses and by sex	62

Discharged from and deceased in in-patient psychiatric establishments at age 15 years and more:

4.17	- by region of residence and by sex.....	63
4.18	- by region of residence, groups of psychiatric diagnoses and by sex.....	64
4.19	- by region of residence, groups of psychiatric diagnoses and by sex per 100 000 inhabitants	67
4.20	- by marital status, age groups and by sex	69
4.21	- by marital status, groups of psychiatric diagnoses and by sex.....	71

Discharged from and deceased in in-patient psychiatric establishments at age 0 - 14 years:

4.22	- by region of residence and by sex.....	73
4.23	- by groups of psychiatric diagnoses and length of stay	74
4.24	- by region of residence, groups of psychiatric diagnoses and by sex.....	75
4.25	- by region of residence, groups of psychiatric diagnoses and by sex per 100 000 inhabitants	78

5.	Survey of discharged from and deceased in all in-patient establishments for diagnoses F00 - F99 (chapter V. ICD-10) by sex	81
6.	List of groups of psychiatric diagnoses.....	82
7	List of terms used in publication and their meanings in English.....	83

Úvod

Publikace „Psychiatrická péče“ patří do edice „Zdravotnická statistika“, kterou vydává Ústav zdravotnických informací a statistiky České republiky (ÚZIS ČR).

Pro tuto publikaci byly využity údaje z Národního registru hospitalizovaných (NRHOSP), který navazuje na informační systém Hospitalizace, provozovaný v ÚZIS ČR od roku 1960 a dále informace z výkazů zařazených do Programu statistických zjišťování Ministerstva zdravotnictví. Od roku 1998 jsou zpracovávána data z výkazů a data o hospitalizovaných za všechny rezorty.

Zdrojem informací o hospitalizovaných na psychiatrických odděleních nemocnic a v psychiatrických léčebnách v roce 2005 bylo „Hlášení hospitalizace“. Pro vyplňování tiskopisu platila v tomto roce Metodika NZIS - Pokyny pro vyplňování a sběr vstupních dat č. 62/2001, kterou vydal ÚZIS ČR. Za jeden případ hospitalizace se považuje každé ukončení hospitalizace na jednom oddělení, ať již hospitalizace skončila propuštěním nebo úmrtím pacienta, či jeho přeložením na jiné oddělení zdravotnického zařízení.

V roce 2005 byli do souboru započítáni všichni hospitalizovaní pacienti ošetření na území ČR (vč. cizinců a bezdomovců), jejichž hospitalizace byla ukončena ve sledovaném roce, bez ohledu na to, ve kterém roce začala.

Dalším podkladem pro zpracování statistických údajů obsažených v předkládané publikaci byly výkazy: A (MZ) 1-01 Roční výkaz o činnosti zdravotnických zařízení - obor psychiatrie (výkaz vyplňuje samostatně každé ambulantní pracoviště jmenovaných psychiatrických oborů, tj. psychiatrie, ambulantní pracoviště AT, sexuologie, zařízení parciální hospitalizace, zařízení krizové intervence, pracoviště drogové závislosti a ambulantní pracoviště psychiatrické léčebny), L (MZ) 1-02 Pololetní výkaz o lůžkovém fondu zdravotnického zařízení a jeho využití a E (MZ) 4-01 Roční výkaz o evidenčním počtu zaměstnanců a zaměstnavatelů.

Publikace je rozdělena do pěti částí. V prvních třech jsou zpracována data z výkazů, ve čtvrté a páté data z hlášení hospitalizace. V první části jsou obsaženy vývojové tabulky sítě psychiatrických lůžkových a ambulantních zařízení od roku 1995. Druhá část zachycuje data o činnosti ambulantních psychiatrických zařízení a jejich podrobnější členění. Podíly jednotlivých odborných profesí v psychiatrických zařízeních se zabývá třetí část. Nejobsáhlejší čtvrtá část podává podrobnou informaci o situaci v lůžkové péči na psychiatrických odděleních nemocnic a v psychiatrických léčebnách. V páté části je přehled hospitalizovaných na psychiatrické diagnózy (dg. F00 - F99; kapitola V. MKN-10) ve všech zdravotnických lůžkových zařízeních v České republice.

Psychiatrická péče v České republice v roce 2005

Ambulantní psychiatrická péče

V roce 2005 zajišťovalo ambulantní psychiatrickou péči 712,59 lékařů, z nich 666,31 mělo specializaci v oboru psychiatrie. S ambulantními psychiatrickými zařízeními dále spolupracovalo 83,89 psychologů. Významně větší objem péče v porovnání s ambulantními částmi lůžkových zařízení zajišťovala samostatná zařízení ambulantní péče, kde pracovalo 82 % lékařů (v přepočteném počtu) oboru psychiatrie a sexuologie. Péči o nemocné dále zajišťovalo 398,40 zdravotnických pracovníků nelékařů způsobilých k výkonu zdravotnického povolání bez odborného dohledu po získání odborné způsobilosti (přepočtené počty, včetně smluvních pracovníků).

Na odděleních a pracovištích psychiatrie, sexuologie a AT péče bylo v roce 2005 provedeno 2 689 389 ošetření - vyšetření, od roku 2000 tak jejich počet vzrostl zhruba o jednu třetinu (tj. 30,7 %). Celkem bylo v tomto roce ošetřeno 450 166 pacientů (rovná se počtu prvních ošetření). Při porovnání počtu pacientů od roku 2000 byl u dospělé populace zaznamenán nárůst zhruba o čtvrtinu (tj. o 24,4 %), ve větší míře u žen než u mužů. Počet prvních vyšetření u dětí v uvedeném období kolísal a obecně lze říci, že se udržoval na zhruba stejné úrovni. Počet ošetření - vyšetření celkem, ale i počet prvních ošetření vzrůstá v absolutních i relativních hodnotách s věkem.

Objem psychiatrické péče postupně stále narůstá a přibývá pacientů i ošetření. Na tento vývoj reagují i zdravotnická zařízení rozšiřováním svých kapacitních možností. Počet psychiatrických oddělení se proto od roku 2000 zvýšil o 20,2 % a množství ambulantních AT pracovišť o 25,3 %. Úměrně k tomu narostl i počet lékařských míst o 20,7 %. Celkově tak bylo v roce 2005 k dispozici 894 ambulantních psychiatrických oddělení a 401 AT pracovišť. Ke snížení počtu míst došlo pouze v případě záchytných stanic, kterých je v ČR od roku 2004 k dispozici celkem 15.

Psychiatrickou péči vyhledávají i nadále častěji ženy než muži, jejichž podíl na celkovém počtu vyšetření i prvních vyšetření činil 60 %, a to i v relaci na 10 000 obyvatel (3 105,4 vyšetření na 10 000 žen; 2 126,3 ošetření na 10 000 mužů), tato teze byla potvrzena také při srovnání míry počtu ošetření v jednotlivých krajích.

Patologické hráčství bylo z hlediska počtu vyšetření i v roce 2005 doménou mužů (tj. 94,4 % z 1 404 vyšetření). Mužská populace měla také významný podíl ošetření na sexuální poruchy/deviace (z celkového počtu 2 943 ošetření tvoří vyšetření mužů 86,7 %). Z porovnání podílu vyšetření na jednotlivé skupiny psychiatrických diagnóz podle pohlaví je zřejmé, že ženy se častěji potýkají s afektivními a neurotickými

poruchami, schizofreniemi a organickými duševními poruchami. Muži jsou častěji ošetřováni v souvislosti s vývojovými poruchami v dětství a adolescenci a poruchami způsobenými nadužíváním alkoholu a psychotropních látek.

Nejčastějším důvodem ošetření byly v roce 2005 poruchy neurotické, afektivní, organické duševní a schizofrenie, které dohromady představovaly více než tříčtvrtinový podíl (tj. 76,4 %) ze všech vyšetření. Téměř 40 % pacientů bylo ošetřeno na poruchy neurotické, necelých 20 % na poruchy afektivní a zhruba pětina pacientů byla vyšetřena na organické duševní poruchy a schizofrenie (10,8 %, resp. 8,8 %). Struktura prvních ošetření na vybrané diagnózy se oproti předchozímu roku významně nezměnila.

Nejvyšší míra prevalence prvních vyšetření na vybrané psychiatrické diagnózy byla zjištěna u skupin neurotické a afektivní poruchy (173,6 resp. 88,4 ošetření na 10 000 obyvatel), u nichž byla detekována také nejvyšší míra incidence (50,0 a 18,9 vyšetření na 10 000 obyvatel). Třetí nejvyšší úroveň prevalence byla zaznamenána u organických duševních poruch (49,6 ošetření). Nejvíce pacientů v přepočtu na 10 000 obyvatel se léčilo v kraji Hl. m. Praha a Olomouckém. Vysoké míry prevalence byly zjištěny v totožných oblastech jako míry incidence, můžeme tedy předpokládat, že v oblastech kde byl pacient poprvé diagnostikován je obvykle také léčen.

V roce 2005 bylo v ambulantních zařízeních AT aktivně léčeno krátkodobě i dlouhodobě 44 971 uživatelů návykových látek, z toho dvě třetiny pacientů tvořily muži (tj. 68,3 %; přesně 30 728 mužů). Oproti roku 2004 tak počet léčených osob vzrostl o 13,1 %. Tito pacienti tvoří tzv. „živou kartotéku“ v níž jsou registrovány osoby sledované zdravotně a sociálně se zprávou nebo záznamem v dokumentaci ne starší jednoho roku. Ve vývoji od roku 2000, pak nebyl zachycen jednotný trend, ale hovořit lze spíše o kolísání. Celkově počet pacientů živé kartotéky vzrostl o 13,2 %, největší nárůst byl zaznamenán v posledním roce.

Míra prevalence osob léčených na psychiatrických odděleních a v AT poradnách na 10 000 obyvatel byla nejvyšší ve věkové skupině 20 - 29 let u mužů i žen (118,0 pacienta na 10 000 mužů a 53,7 pacientky na 10 000 žen), ale i v následující věkové skupině byla zjištěna vysoká míra prevalence (104,1 resp. 49,5 léčených osob na 10 000 obyvatel).

Při porovnávání jednotlivých typů sledovaných psychoaktivních látek, byla nejvyšší míra prevalence, zřejmě v důsledku tolerantního postoje české společnosti k jejímu užívání, zjištěna u alkoholu (26,8 léčených osob na 10 000 obyvatel). Nejvíce osob v přepočtu na 10 000 obyvatel bylo z důvodů problémů způsobených nadužíváním alkoholu léčeno ve Zlínském kraji (42,4 pacienta na 10 000 obyvatel). Dále

v regionech Hl. m. Praha, Královéhradeckém, Moravskoslezském a Pardubickém, kde byla překročena úroveň 35 pacientů na 10 000 obyvatel.

Pokud se zaměříme pouze na nelegální návykové látky (bez alkoholu a tabáku) je z porovnání zastoupení jednotlivých věkových skupin zřejmé, že nejvíce exponované dané problematice jsou mladí lidé. Nejvyšší míra prevalence pacientů užívajících nelegální psychoaktivní látky byla zjištěna u osob ve věkové skupině 20 - 29 let (muži 79,1 a ženy 37,7 pacienta na 10 000 obyvatel), v předchozí i následující věkové skupině byly zjištěné úrovně téměř poloviční. Nejvíce pacientů v relaci na 10 000 obyvatel bylo léčeno v důsledku zneužívání opiátů (5,4 pacienta na 10 000 obyvatel) s významným zastoupením uživatelů heroinu (3,6 léčených osob na 10 000 obyvatel). Vysoká úroveň prevalence byla zaznamenána také u osob zneužívajících stimulantia (4,0 pacienta na 10 000 obyvatel), z nichž nejrozšířenější látkou byla typická česká droga metamfetamin, známější pod názvem pervitin (2,6 pacienta). Významné zastoupení měly také osoby léčené v důsledku zneužívání kombinace více psychoaktivní látek, tedy kromě drogy základní, také sekundární či terciální návykové látky, jež je zřejmě tolik rozšířená z důvodu okamžité nedostupnosti, nebo odstranění negativních účinků běžně užívané látky.

Z hlediska regionálního srovnání míry prevalence byly drogovou problematikou nejvíce zasažené regiony Hl. m. Praha (57,2 pacienta na 10 000 obyvatel) a Plzeňský kraj (24,0 léčených uživatelů na 10 000 osob). Nejnižší míra prevalence byla zaznamenána v kraji Libereckém (3,2 pacienta). Je však nutné upozornit, že léčení pacienti jsou uváděni podle sídla zdravotnického zařízení, tedy podle místa léčby, nikoli podle adresy trvalého bydliště. Někteří pacienti přitom z obav před reakcí okolí sami záměrně vyhledávají léčbu mimo místo trvalého bydliště, popřípadě jsou nuceni dojíždět za léčbou z důvodu potřeby specializované péče.

U všech sledovaných skupin návykových látek byla vyšší míra prevalence zjištěna u mužů, než u žen; vyjma skupiny - sedativa a hypnotika. Jedná se zřejmě o tzv. lékové závislosti, které jsou typické pro ženy. U skupiny halucinogenů byly míry prevalence u mužů i žen totožné.

Dosažené míry specifické prevalence, týkající se osob ve věku 15 - 39 let, potvrdily stejné rozšíření a zřejmě také dostupnost a oblibu návykových látek jako u nespecifické prevalence, ale dosažené úrovně byly zhruba 2,4krát vyšší.

Mezi pacienty „živé kartotéky“ bylo evidováno 14,7 % injekčních uživatelů, z abuzerů nelegálních drog to byla více než jedna třetina (přesně 40,4 %). Nitrožilní aplikaci uvedly asi dvě třetiny uživatelů metamfetaminu a dalších stimulantů, opiátů a opioidů, a asi polovina heroinistů. Podíl léčených uživatelů psychotropních látek aplikujících drogy tímto vysoce rizikovým způsobem tak oproti minulému roku opět

vzrostl, absolutně však byl počet injekčních uživatelů nižší. Lze se domnívat, že důvodem je vysoká nebezpečnost této metody užívání, při níž často dochází k nákaze krví přenosnými infekcemi, které nutí narkomana vyhledat lékařské ošetření. Nitrožilní uživatelé narkotik tak mají vysoký podíl na celkovém počtu léčených.

Lůžková psychiatrická péče

Psychiatrickou lůžkovou péčí zajišťovalo v roce 2005 celkem 32 psychiatrických oddělení nemocnic, která disponovala 1 439 lůžky a 20 léčeben z toho 3 pro děti, které měly k dispozici 9 858 lůžek, z nichž 320 bylo určeno pro dětské pacienty. Oproti loňskému roku tak bylo zrušeno jedno psychiatrické oddělení nemocnice a jedna dětská psychiatrická léčebna, což se projevilo i snížením lůžkové kapacity. Na 10 000 obyvatel tak připadalo 1,4 lůžka na psychiatrickém oddělení a 9,6 lůžka v psychiatrické léčebně.

V roce 2005 bylo v psychiatrických lůžkových zařízeních zaznamenáno celkem 60 633 případů hospitalizace. Od roku 2000 tak stoupl počet hospitalizací o 3,3 %, oproti předchozímu roku však došlo k poklesu a stoupající trend nastolený v roce 1999 tak byl poprvé porušen. Více než dvě třetiny případů (tj. 68,8 %) byly evidovány v psychiatrických léčebnách.

Průměrná ošetrovací doba odpovídá charakteru péče poskytované v jednotlivých typech psychiatrických lůžkových zařízeních. Zatímco na psychiatrických odděleních nemocnic byla průměrná délka hospitalizace jednoho případu zhruba tři týdny (přesně 20,9 dne), v psychiatrických léčebnách se jednalo téměř o tři měsíce (79,4 dne). V obou typech zařízení se průměrná ošetrovací doba v porovnání s rokem 2004 mírně snížila. V psychiatrických odděleních nemocnic je zhruba 50 % případů ukončeno do 14 dnů a tři čtvrtiny do jednoho měsíce, resp. 30 dnů (přesně 47,1 % a 76,6 %). Oproti tomu v psychiatrických léčebnách je do 30 dnů od přijetí ukončeno jen 46,4 % případů hospitalizace. Většina případů hospitalizace v psychiatrických léčebnách si vyžádala léčbu v časovém rozmezí od jednoho do tří měsíců (od 31 do 90 dnů) - jejich podíl činil 36,4 %. Vzhledem ke skutečnosti, že psychiatrické léčebny poskytují péči pacientům s vážnými obtížemi, doprovázenými často komplikacemi, vyžadujícími dlouhodobou léčbu a trvalou péči mají své zastoupení i případy hospitalizace po dobu půl až jednoho roku (3,1 % případů), a dokonce i po dobu delší než jeden rok (2,5 % hospitalizace v psychiatrických léčebnách).

Nejčtenější hospitalizační diagnózou v psychiatrických lůžkových zařízeních byla, stejně jako v předchozích letech, vyjma roku 2004 kdy došlo k prohození pořadí u prvních dvou nejčtenějších diagnóz, léčba schizofrenie, poruch schizotypálních

a poruch s bludy (skupina dg. F20 - F29) 12 043 případů (117,7 případu na 100 000 obyvatel). Druhou nejčtenější příčinou hospitalizace byla léčba problémů v důsledku nadužívání alkoholu (dg. F10), kvůli níž bylo léčeno 11 748 případů. Z hlediska genderových rozdílů byli muži nejčastěji hospitalizováni na poruchy vyvolané alkoholem a z důvodu léčby schizofrenie, pro ženy byla nejčastějším důvodem hospitalizace také léčebná terapie schizofrenie, ale často se vyskytujícím problémem byly i neurotické poruchy (skupina dg. F40 - F48 a F50 - F59).

V průměru nejdelší pobyt v lůžkovém zařízení vyžadovala léčba sexuálních poruch (dg. F64 - F66; 266,6 dne). Téměř půlroční hospitalizace byla nutná při léčbě mentálních retardací (dg. F70 - F79; přesně 152,4 dne) a schizofrenie, poruch schizotypálních a poruchy s bludy (dg. F20 - F29; 115,6 dne). Největší prodloužení průměrné ošetrovací doby bylo zjištěno, vyjma skupiny „Neurčené duševní poruchy“ (nárůst o 33,1 dne), právě u zmiňovaných skupin diagnóz, tedy u mentálních retardací a schizofrenií (prodloužení o 31,6 resp. o 18,0 dne), a to v délce zhruba od tří týdnů do jednoho měsíce. Mezi muži bylo časově nejnáročnější léčení sexuálních poruch, mentálních retardací a schizofrenie. U žen byla nejdelší ošetrovací doba v průměru nutná při léčebné terapii mentálních retardací a schizofrenie.

Nejčtenější hospitalizační diagnóza, kterou je léčba schizofrenie (dg. F20), měla průměrnou ošetrovací dobu 165,3 dne, oproti tomu u druhé nejčastější psychiatrické příčiny hospitalizace dg. F10, poruchy duševní a poruchy chování způsobené užíváním alkoholu, byla zjištěná průměrná ošetrovací doba méně než třetinová, tj. 52,4 dne. Diagnóza reakce na těžký stres a poruchy přizpůsobení (dg. F43), která se umístila dle počtu hospitalizací jako třetí, vyžadovala v průměru ošetrovací dobu 21,7 dne.

Nejstaršími pacienty v psychiatrickém lůžkovém zařízení byly osoby léčené na organické duševní poruchy včetně symptomatických (dg. F00 - F09), jejichž průměrný věk dosahoval 70,5 let. Druhé místo zaujímali s průměrným věkem 50,6 let pacienti léčení na afektivní poruchy - poruchy nálad (dg. F30 - F39). Naopak v průměru nejmladšími pacienty, dle očekávání, byly osoby léčené z důvodů poruch psychického vývoje a poruch chování a emocí se začátkem obvykle v dětství a v dospívání (dg. F80 - F98; 12,1 let).

Stejně jako v předchozích letech, byla i v roce 2005 nejčastějším důvodem přijetí pacienta do psychiatrického lůžkového zařízení léčba v 96,3 % hospitalizací; ve 2 % případů se jednalo o přijetí z diagnostického důvodu. Zhruba polovina případů byla hospitalizována opakovaně (42,2 % případu), poprvé v životě se v psychiatrickém lůžkovém zařízení ocitla asi třetina případů hospitalizace (29,4 %). Z počtu případů u nichž je tato skutečnost známa jsou zjištěné podíly 58,9 % a 41,1 % případu.

Nejvyšší podíl hospitalizací po dobu delší než jeden rok byl zjištěn u skupiny diagnóz sexuální poruchy (dg. F64 - F66) u níž bylo zaznamenáno také nejvyšší zastoupení případů s délkou léčby půl roku až rok (18,3 % hospitalizace). U většiny ostatních diagnostických skupin je zhruba polovina případů hospitalizace ukončena do 30 dní od přijetí.

Pro většinu pacientů propuštěním z psychiatrického lůžkového zařízení léčba nekončí, neboť nutně potřebují další péči, a proto musí pobývat nebo pravidelně docházet do některého ze zařízení následné péče, v němž jsou pod dočasným nebo trvalým sociálním či lékařským dohledem. Po propuštění z lůžkového zařízení vyžadoval zdravotní stav pacienta v polovině případů trvalou a ve třetině dočasnou ambulantní péči (tj. 51 %, resp. 33,3 % případu). V necelých deseti procentech případů hospitalizace byla nezbytná následná ústavní léčba (7,7 %). Z hlediska potřeby následné péče vyžadovala trvalou ambulantní péči po propuštění nejčastěji léčba schizofrenie, poruch schizotypálních a poruch s bludy (dg. F20 - F29) v 70,4 % případu a poruch afektivních (dg. F30 - F39) a sexuálních (dg. F64 - F69), ve zhruba 60 % případů. Následnou pohospitalizační ústavní léčbu vyžadovalo 26,3 % hospitalizace na sexuální poruchy a ústavní sociální službu 22,3 % hospitalizace na mentální retardace (dg. F70 - F79).

V roce 2005 zemřelo v psychiatrických lůžkových zařízeních celkem 2 036 osob, což je o 2,2 % méně než v loňském roce. Na psychiatrických odděleních nemocnic to bylo 2,2 %. Z toho u 34,6 % zemřelých byla provedena pitva. Největší zastoupení mezi případy úmrtí měly hospitalizace na organické duševní poruchy (dg. F00 - F09; 16,2 %), kolem 2 % osob zemřelo s hospitalizační diagnózou mentální retardace (dg. F70 - F79).

Z hlediska regionální diferenciací bylo nejvíce případů hospitalizace na 100 000 obyvatel evidováno v Olomouckém kraji, který jako jediný překročil relaci 700 případů na 100 000 obyvatel (719,3 případu). Na druhém místě byl kraj Ústecký (688,6 hospitalizace), následovaný kraji Hl. m. Praha, Moravskoslezský a Jihomoravský. Oproti předchozímu roku tak relativní i absolutní počty hospitalizací klesly. Nejvýznamnější snížení počtu případů hospitalizace v psychiatrických lůžkových zařízeních bylo zaznamenáno v Libereckém kraji. Stejná posloupnost krajů byla zachována i u hospitalizací dospělé populace.

Z celkového počtu hospitalizací bylo 3,9 % případu zaznamenáno u dětské populace, ve věku 0 - 14 let. Nejvíce případů hospitalizace dětských pacientů bylo evidováno v Plzeňském kraji (232,4 případu na 100 000 obyvatel). Hranice 200 případů hospitalizace na 100 000 obyvatel byla překročena také v kraji Ústeckém a Olomouckém (220,8 resp. 204,5 případu na 100 000 obyvatel).

V porovnání s rokem 2004 tak došlo nejen k poklesu počtu dětských případů hospitalizace o zhruba pětinu (o 21,2 %), ale také ke změně v hospitalizovanosti v jednotlivých krajích. Největší pokles byl zaznamenán v Libereckém kraji, kde byla v roce 2004 evidována nejvyšší míra hospitalizace dětí, v roce 2005 byla čtvrtá nejnižší. Nejvíce dětských pacientů bylo hospitalizováno v psychiatrických lůžkových zařízeních z důvodu léčby poruch psychického vývoje a poruch chování a emocí se začátkem obvykle v dětství a dospívání (dg. F80 - F98; 78,9 % hospitalizace). Tedy poruch, které se projevují postižením nebo opožděním ve vývoji funkcí, mají silný vztah k biologickému zrání centrální nervové soustavy, a obvykle se projevují v dětském věku. Další byly mentální retardace (dg. F70 - F79) a neurotické, stresové a somatomorní poruchy a syndromy poruch chování (dg. F40 - F48; F50 - F59), pro něž bylo hospitalizováno 8,9 % resp. 7,8 % případu. Oproti loňskému roku tak došlo k významnému snížení hospitalizací na neurotické poruchy (dg. F40 - F48; F50 - F59) u dětské populace (o 3,7 procentního bodu) a podobně tomu bylo u vývojových poruch v dětství a adolescenci (dg. F80 - F98) pokles o 3,1 procentního bodu. Bude jistě zajímavé sledovat, zda se jedná o výkyv, či začátek nového trendu. Pro dětské pacienty jsou také typické kratší pobyty v lůžkových zařízeních. Délka hospitalizace do 30 dní byla dostačující ve více než polovině a do 90 dní ve více než třech čtvrtinách případů (přesně v 52,3 % a 85,6 % případu hospitalizace pacientů ve věku do 14 let).

Ve všech lůžkových zařízeních bylo celkem s diagnózou poruchy duševní a poruchy chování (skupina dg. F00 - F99) hospitalizováno 75 928 případů, což znamená oproti roku 2004 jen nevýznamnou změnu, nárůst o 0,6 % případu. Ze zjištěných dat vyplývá, že většina těchto případů byla léčena v psychiatrických léčebnách a na psychiatrických odděleních nemocnic (tj. 51,9 % a 24,4 % hospitalizace). Další 8,6 % případu bylo hospitalizováno na oddělení interním a 4,2 % hospitalizace na oddělení pediatrickém. Pro léčbu psychických onemocnění tak byla stejně jako v předchozích letech využívána nejen odborná pracoviště pro léčbu duševních onemocnění, ale vzhledem k aktuálnímu zdravotnímu stavu pacienta i další zdravotnická zařízení.

Výběrové šetření o zdravotním stavu a životním stylu obyvatel České republiky zaměřené na zneužívání drog

Na podzim roku 2004 realizoval ÚZIS ČR ve spolupráci se společností INRES - SONES, v. o. s. Výběrové šetření o zdravotním stavu a životním stylu obyvatel České republiky zaměřené na zneužívání drog. Šetření se uskutečnilo dotazníkovou formou, která je založena na dobrovolnosti všech respondentů a zároveň je plně anonymní. Do šetření byli zahrnuti obyvatelé s trvalým bydlištěm

v ČR, kteří v době šetření dosáhli věku minimálně 18 let a maximálně 64 let. Vlastní šetření bylo provedeno metodou face-to-face (tj. metodou přímých rozhovorů), což bylo zajištěno proškolenými tazateli z agentury INRES - SONES.

Výzkum byl koncipován jako výběrové šetření, jakož cílem je nejen zjistit, jaká je úroveň fyzického a psychického zdraví populace ČR, ale také charakteristiky kvality života a přítomnost zdravotních rizik v chování populace (kouření, užívání návykových látek). Velká pozornost byla věnována zkušenostem obecné populace s nejběžněji dostupnými drogami a prevalenci jejich užívání, ať již celoživotní, v posledním roce či měsíci. Cílem výzkumu bylo vymezení problematických oblastí z hlediska rizik spojených s abúzem drog, objasnění souvislostí mezi modely užívání legálních a nelegálních drog a mezi znaky určité populace a subpopulace uživatelů drog.

Výběrový soubor odpovídá struktuře základního souboru (populaci ČR) z hlediska krajů, pohlaví, věku a jako doprovodný znak byla zvolena výše dosaženého vzdělání.

Dle výsledků šetření uvedlo problémy s prováděním pravidelných denních aktivit v důsledku emočních potíží 17,2 % osob, u žen (21 %) bylo toto procento vyšší než u mužů (13 %) a rozdíl byl potvrzen jako statisticky významný. Emočními potížemi v zaměstnání trpělo, v posledních dvou týdnech, 11 % mužů a 14 % zaměstnaných žen. Zatímco u mužů nebyly rozdíly z hlediska věku potvrzeny statistickým testem, u žen se s věkem podíl osob s emočními potížemi zvyšoval a osoby starší 55 let jimi trpěly ve srovnání s nejmladšími ženami zhruba dvakrát častěji. Potvrzena byla závislost emoční pohody na rodinném stavu. Nejvíce duševně vyrovnaní podle vzdělání byli vysokoškoláci, naopak nejčastěji měli emoční potíže respondenti se základním vzděláním (ve srovnání s vysokoškoly 2,5krát častěji).

Zcela specifickou skupinou návykových látek jsou sedativa a tišící léky. Tato skupina psychoaktivních látek je běžně užívána lidmi, zejména staršími, z důvodu nejrůznějších obtíží, ať již spojených s nespavostí, bolestmi, či dalšími problémy přicházejícími s vyšším věkem. Protože v dotazníku nebylo striktně vymezeno, že ohniskem zájmu je nelékařské užití těchto medikamentů, lze předpokládat, že řada respondentů zde uvedla užívání právě z výše zmíněných důvodů i vzhledem k rostoucímu podílu respondentů užívajících sedativa a tišící léky s vyšším věkem - zjištěné podíly byly potvrzeny jako statisticky významné (potvrzeno Chí-kvadrát testem).

V posledním roce bralo sedativa 1 246 respondentů, 529 mužů a 717 žen. Z celkového počtu respondentů, kteří v posledním roce užíli některou ze sledovaných psychoaktivních látek měli uživatelé sedativ podíl 35,3 %, mezi tzv. mladými

dospělými 26,9 %. V průběhu posledního měsíce užilo tišící léky 748 osob (292 mužů a 456 žen), to je 21,2 % respondentů. Pro užívání sedativ v průběhu posledního měsíce, stejně jako u prevalence v posledním roce a prevalence celoživotní platilo, že s rostoucím věkem rostl podíl jejich uživatelů. Nejstarší osoby zahrnuté do šetření braly sedativa téměř 4krát častěji než ty nejmladší. Sedativa a tišící léky jsou jedinou ze sledovaných skupin návykových látek, které bralo více žen než mužů, a tato teze je platná ve všech věkových skupinách.

Alespoň jednu zkušenost s některou ze sledovaných nelegálních psychoaktivních látek (vyjma sedativ a tišících léků) mělo 22,3 % dospělé populace ČR, ve věku od 18 do 64 let (28,3 % mužů a 16,4 % žen). Nejvíce rozšířenou návykovou látkou, z hlediska osobních zkušeností respondentů i podle počtu známých a přátel (nominační technika), kteří uvedenou drogu užívají, jsou konopné látky (21 %). Extázi někdy v životě vyzkoušelo 7 % populace ve věku 18 až 64 let, lysohlávky nebo jiné přírodní halucinogeny užilo 3,5 %, amfetaminy 2,5 % respondentů. Zkušenosti s ostatními nelegálními drogami (opiáty, kokainem nebo crackem, LSD) jsou v obecné populaci málo rozšířené. Muži mají ve srovnání se ženami čtenější zkušenosti s užíváním všech sledovaných návykových látek.

Prevalence užívání drog v posledním roce činila 10,4 %. Mezi tzv. „mladými dospělými“ vzal v posledním roce psychotropní látku každý pátý respondent (tj. 21,2 %). Největší zastoupení měly osoby se základním vzděláním, z nichž některou ze sledovaných návykových látek užila v posledním roce zhruba třetina osob. Nejvíce rozšířenou drogou byly cannabinoidy, tedy marihuana a hašiš, které tvořily zhruba polovinu drog užívaných v posledním měsíci. Další v pořadí byla extáze (21 %) a lysohlávky a jiné přírodní halucinogeny (8,6 % případů).

Dostupnost drog je, z hlediska subjektivního hodnocení, pokládána především mladými lidmi za „celkem snadnou“ či „velmi snadnou“, s rostoucím věkem jsou častější názory považující jejich získání za „velmi obtížné“ či „nemožné“. Jako nejsnáze dostupné byly označeny látky se sedativním účinkem, těkavé a konopné (marihuana a hašiš). Za nejobtížnější bylo považováno obstarání heroinu a jiných opiátů, kokainu a cracku a LSD. Respondenti podle nichž nebylo obtížné získat danou návykovou látku měli také častěji osobní zkušenosti s jejím užitím. Nečastějším místem distribuce drog byly klub či diskotéka, dále bar nebo restaurace, kde bylo dealery osloveno 23,9 %, resp. 21,5 % respondentů. Asi polovině dotazovaných osob nebyla droga nikdy nabídnuta.

Z porovnání postojů respondentů k užívání všech zjišťovaných návykových látek je patrné, že užívání marihuany chápou lidé jako nejméně nebezpečné. Braní extáze v porovnání s marihuanou a kokainem je i při srovnání názorů respondentů stejného

věku chápáno jako menší hazard. Se vzrůstajícím věkem respondentů stoupá míra uvědomění si nebezpečí a stále více lidí se přiklání k názoru, že riziko zde je a je poměrně velké, tato teze platí i v případě marihuany.

Podrobnější informace o přípravě, průběhu a výběrovém souboru studie, stejně jako další výsledky Výběrového šetření o zdravotním stavu a životním stylu obyvatel České republiky zaměřené na zneužívání drog jsou k dispozici na webových stránkách ÚZIS ČR (www.uzis.cz) v souhrnné publikaci.

Seznam psychiatrických léčeben v ČR

	Kraj	Okres
Psychiatrická léčebna Bohnice 181 02 Praha 8 Ústavní 91 Tel.: 284016111, 284016120 Fax: 284016595 Email: podatelna@plbohnice.cz	PHA	Praha 8
Psychiatrické centrum Praha 181 03 Praha 8 Ústavní 91 Tel.: 266003361, 266003400 Fax: 266003420 Email: klinika@pcp.lf3.cuni.cz	PHA	Praha 8
Psychiatrická léčebna 293 06 Kosmonosy Lípy 15 Tel.: 326715711 Fax: 326724119 Email:	STC	Mladá Boleslav
Sanatorium TOPAS s.r.o., Škvorec 250 83 Škvorec Masarykovo nám. 13 Tel.: 281980068-70 Fax: 281981095 Email: kancelar@sanatorium-topas.cz	STC	Praha-východ
Psychiatrická léčebna Červený Dvůr 382 08 Chvalšiny Tel.: 380739131-4 Fax: 380739131 Email: cervenydvur@iol.cz	JHC	Český Krumlov
Psychiatrická léčebna 387 42 Lnáře Tel.: 383495101 Fax: 383495089 Email: lecebna.lnare@quick.cz	JHC	Strakonice
Psychiatrická léčebna 334 41 Dobřany Ústavní 2 Tel.: 377813111 Fax: 377972520 Email: pldobrany@pld.cz	PLZ	Plzeň-jih

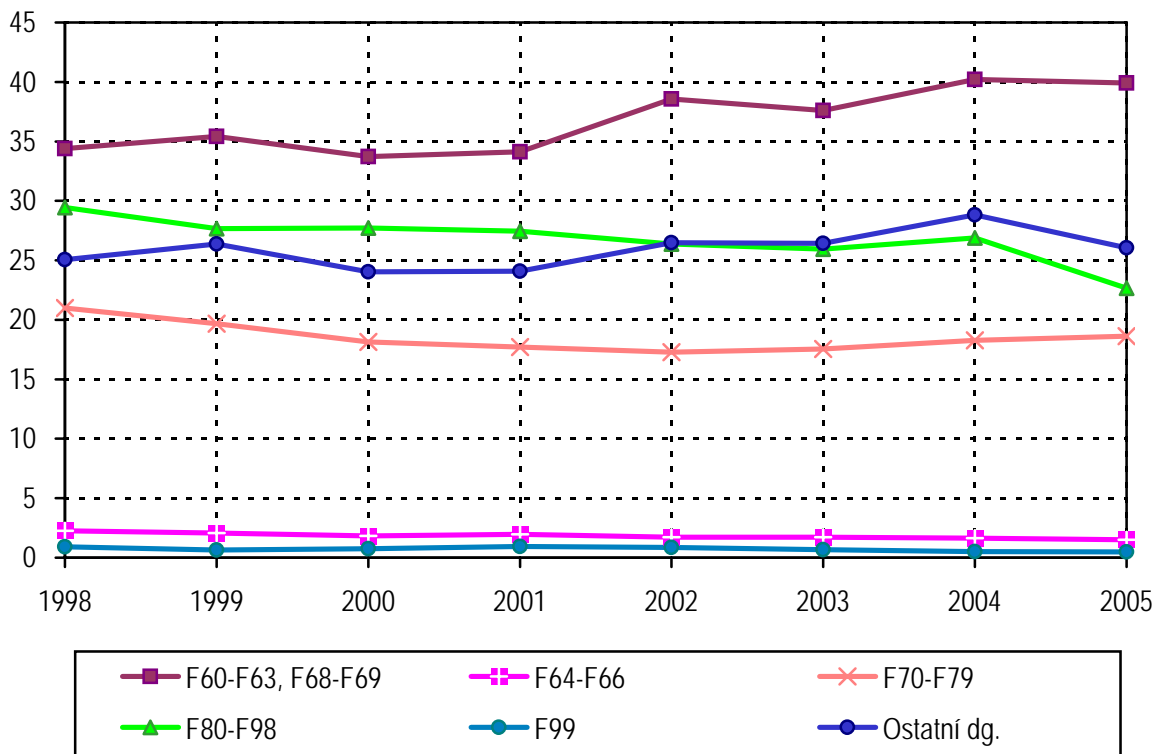
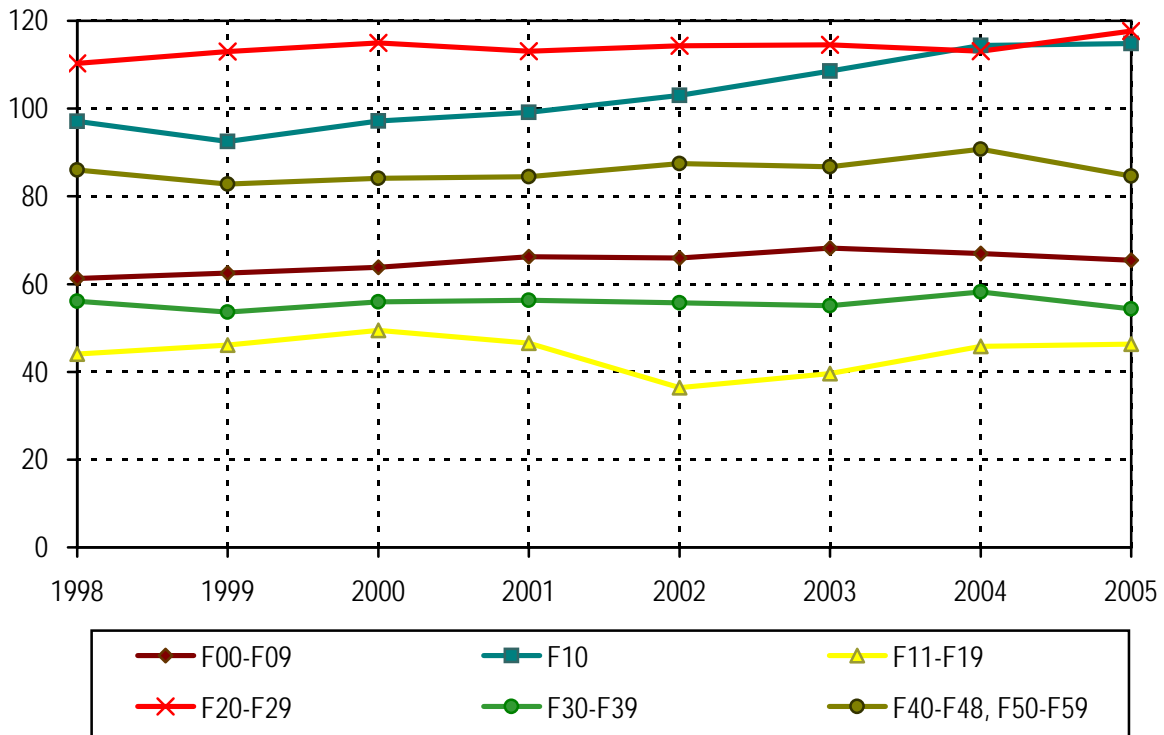
Seznam psychiatrických léčeben v ČR

Psychiatrická léčebna	Kraj	Okres
411 85 Horní Beřkovice Tel.: 416808111 Fax: 416873525 Email: plhberkovice@plhberkovice.cz	UST	Litoměřice
Psychiatrická léčebna Petrohrad, p.o. 439 85 Petrohrad Tel.: 415236111 Fax: 415219003 Email: pl.petrohrad@telecom.cz	UST	Louny
Léčebna návykových nemocí 503 15 Nechanice Vaňhalova 224 Tel.: 495800951, 495800952 Fax: 495441105 Email: heger@fnhk.cz; fnhk@fnhk.cz	HRA	Hradec Králové
Psychiatrická léčebna 580 23 Havlíčkův Brod Rozkošská 2322 Tel.: 569478111 Fax: 569421842 Email: plhbrod@mbox.vol.cz	VYS	Havlíčkův Brod
Psychiatrická léčebna 586 24 Jihlava Brněnská 54 Tel.: 567552111 Fax: 567301644 Email: plj@plj.cz	VYS	Jihlava
Psychiatrická léčebna 618 32 Brno Húskova 2 Tel.: 548123111 Fax: 548216444 Email: sekretariat@plbrno.cz	JHM	Brno-město
Psychiatrická léčebna 790 69 Bílá Voda Tel.: 584413208 Fax: 584414160 Email: pl.bila.voda@ova.pvtnet.cz, marakova@olu.cz	OLO	Jeseník

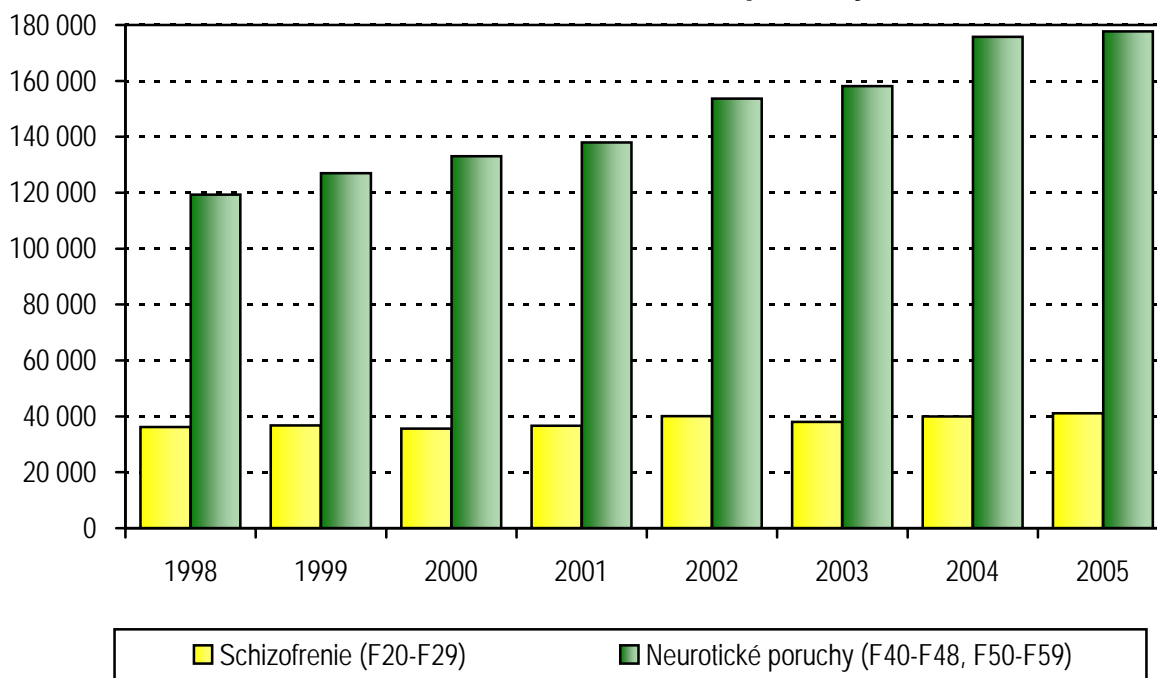
Seznam psychiatrických léčeben v ČR

Psychiatrická léčebna	Kraj	Okres
785 01 Šternberk Olomoucká 173/1848 Tel.: 585085111 Fax: 585012879 Email: plstbk@plstbk.cz	OLO	Olomouc
Psychiatrická léčebna v Kroměříži 767 40 Kroměříž Havlíčkova 1265/46 Tel.: 573314111 Fax: 573330630 Email: plkm@plkm.cz	ZLI	Kroměříž
Psychiatrická léčebna 746 01 Opava Olomoucká 88 Tel.: 553695111 Fax: 553713443 Email: plopa.hlb@coms.cz	MSK	Opava
Dětská psychiatrická léčebna 391 61 Opařany Tel.: 381287011, 381204211 Fax: 381287922 Email: dploparany@dploparany.cz	JHC	Tábor
Dětská psychiatrická léčebna 440 01 Louny Čeňka Zemana 431 Tel.: 415655636 Fax: 415655626 Email: dpl.louny@quick.cz	UST	Louny
Dětská psychiatrická léčebna 595 01 Velká Bíteš U Stadionu 285 Tel.: 566531431 Fax: 566531434 Email: dplvb@iol.cz	VYS	Žďár nad Sázavou

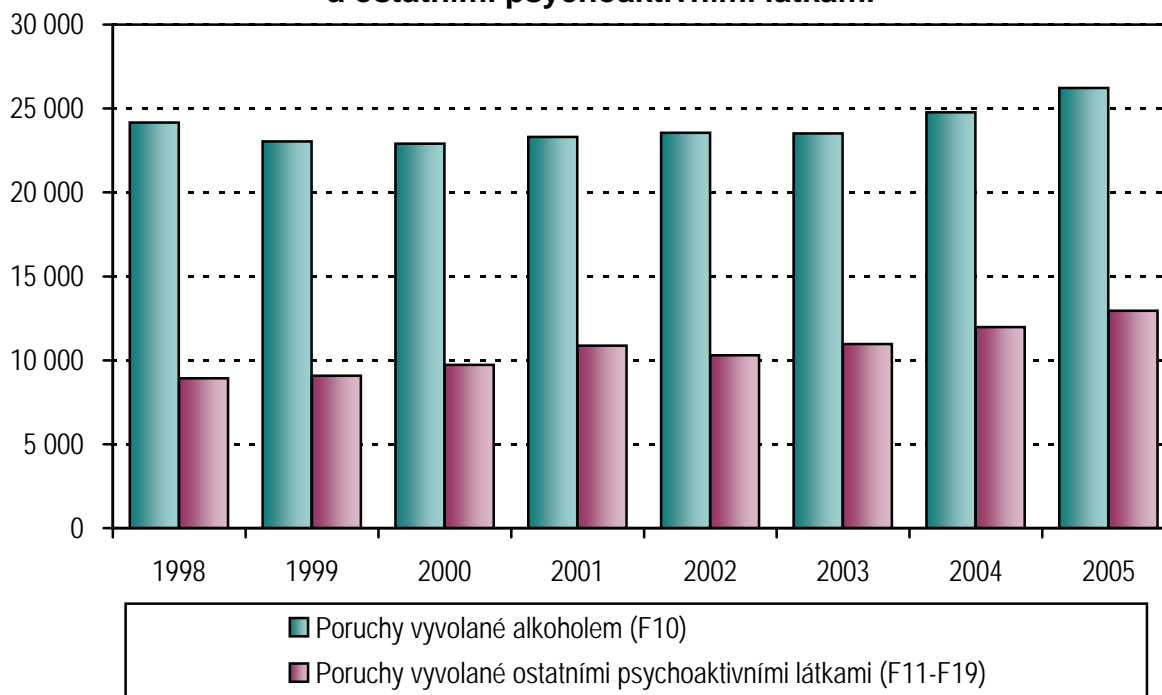
1. Vývoj příčin hospitalizovanosti v lůžkových psychiatrických zařízeních na 100 000 obyvatel



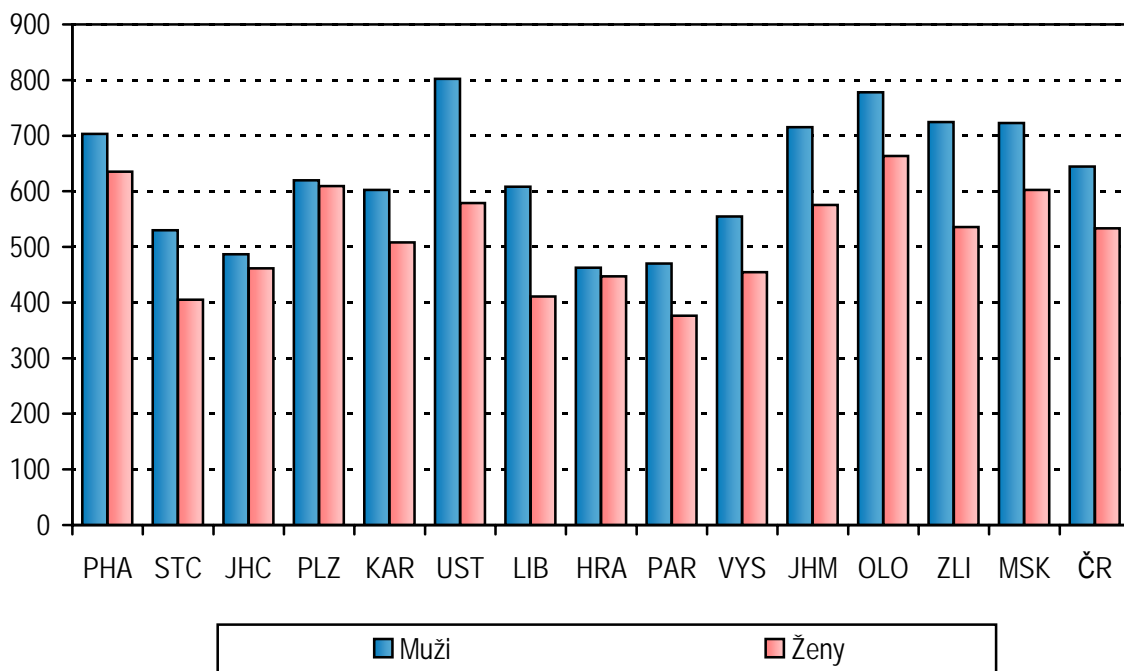
2. Vývoj počtu prvních vyšetření v roce v ambulantních psychiatrických zařízeních na schizofrenie a neurotické poruchy



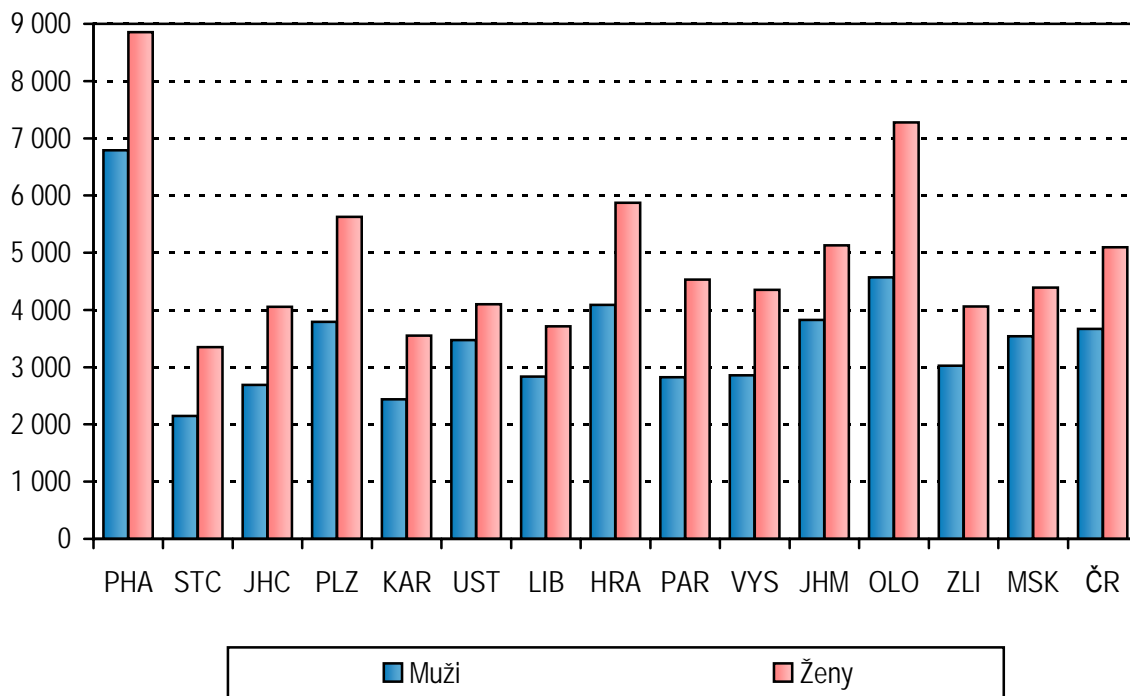
3. Vývoj počtu prvních vyšetření v roce v ambulantních psychiatrických zařízeních na poruchy vyvolané alkoholem a ostatními psychoaktivními látkami



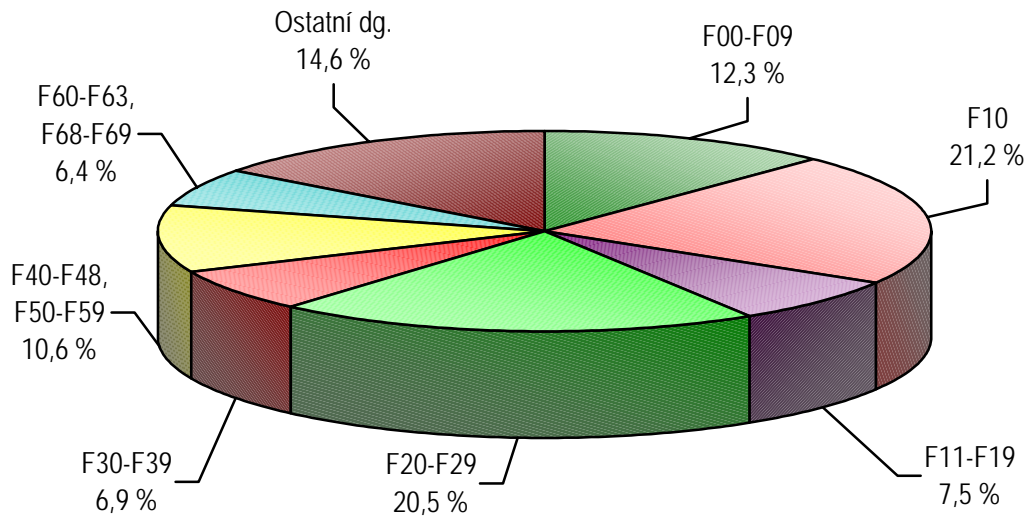
4. Hospitalizovanost v lůžkových psychiatrických zařízeních podle kraje bydliště na 100 000 obyvatel



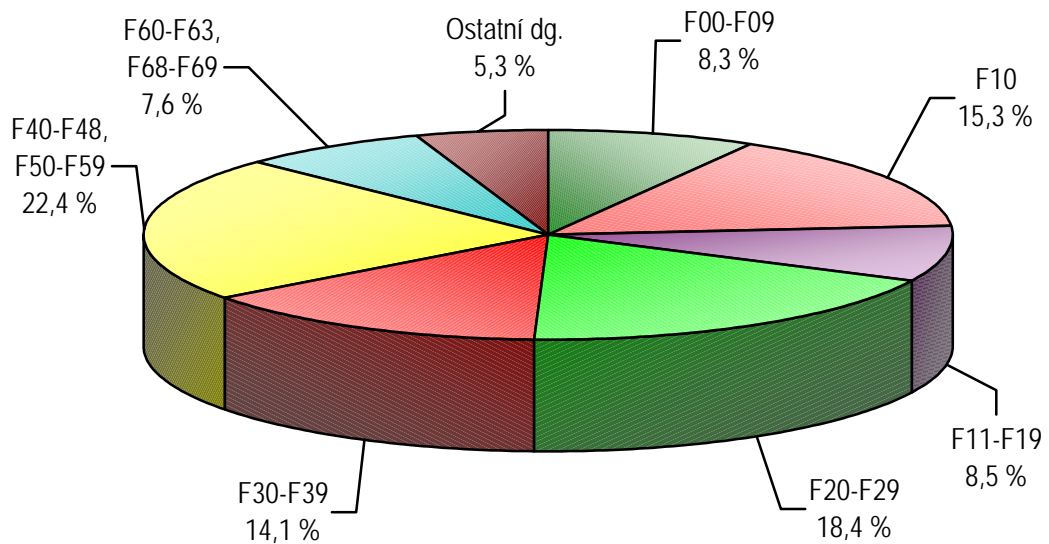
5. Počet prvních vyšetření v ambulantních psychiatrických zařízeních podle kraje zařízení na 100 000 obyvatel



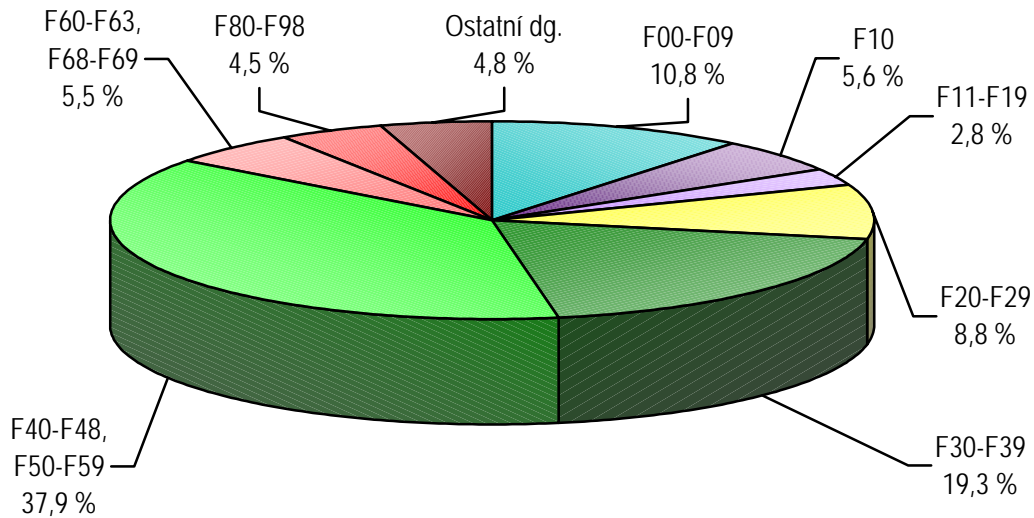
6. Struktura hospitalizovaných v psychiatrických léčebnách podle skupin psychiatrických diagnóz



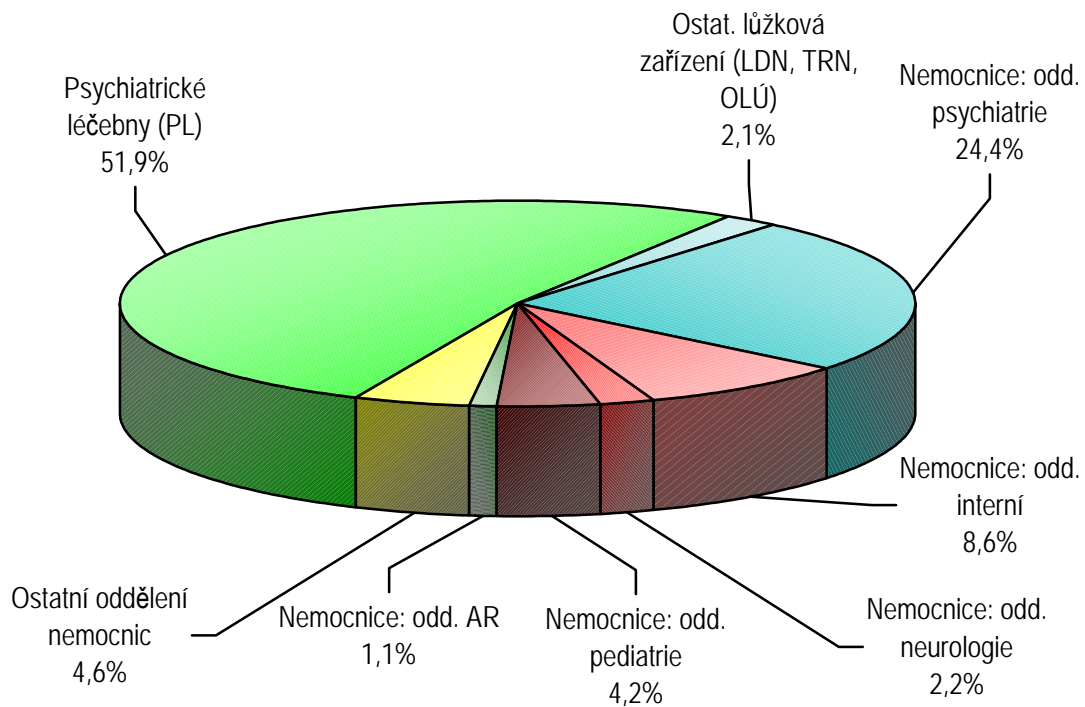
7. Struktura hospitalizovaných na psychiatrických odděleních nemocnic podle skupin psychiatrických diagnóz



8. Struktura prvních vyšetření v ambulantních psychiatrických zařízeních podle skupin psychiatrických diagnóz



9. Přehled hospitalizovaných ve všech zdravotnických lůžkových zařízeních na diagnózy F00 - F99



1.1 Vývoj sítě psychiatrických lůžkových zařízení

Psychiatrické léčebny

Rok	Počet					
	léčeben	z toho pro děti	lůžek	z toho pro děti	lékařských míst	z toho pro děti
1995	21	5	10 366	485	429,76	20,60
1996	21	5	10 281	475	427,84	18,90
1997	21	5	10 186	405	442,12	19,49
1998	20	4	10 059	358	447,06	13,95
1999	20	4	10 007	358	456,35	15,19
2000	21	4	10 075	358	455,45	14,99
2001	21	4	10 139	368	461,36	9,69
2002	21	4	10 045	368	464,84	11,80
2003	21	4	9 977	368	487,14	11,62
2004	21	4	9 951	368	494,95	14,53
2005	20	3	9 858	320	510,32	13,94

Psychiatrické léčebny

Rok	Počet lůžek		Využití lůžek v procentech ¹⁾	Počet všech lůžek pro děti na 10 000 dětí	Průměrná ošetrovací doba
	na 10 000 obyvatel	na 1 lékařské místo			
1995	10,0	24,1	88,3	2,6	88,7
1996	10,0	24,0	89,9	2,6	85,2
1997	9,9	23,0	90,1	2,3	83,2
1998	9,8	22,5	88,7	2,0	80,5
1999	9,7	21,9	87,7	2,1	79,7
2000	9,8	22,1	88,0	2,2	79,3
2001	9,9	22,0	87,6	2,3	78,6
2002	9,8	21,6	89,0	2,3	80,0
2003	9,8	20,5	89,2	2,4	80,9
2004	9,7	20,1	92,1	2,4	80,4
2005	9,6	20,1	92,7	2,1	79,4

1.1 Vývoj sítě psychiatrických lůžkových zařízení

Psychiatrická oddělení nemocnic

Rok	Počet		
	oddělení	lůžek	lékařských míst
1995	27	1 398	126,09
1996	26	1 420	129,75
1997	26	1 367	127,68
1998	31	1 603	146,08
1999	32	1 598	145,45
2000	32	1 534	139,42
2001	33	1 554	142,31
2002	33	1 546	143,44
2003	33	1 517	146,15
2004	33	1 501	140,53
2005	32	1 439	147,19

Psychiatrická oddělení nemocnic

Rok	Počet lůžek		Z celk. počtu lůžek v nemocnicích připadlo na psych. odd. v %	Využití lůžek		Průměrná ošetřovací doba
	na 10 000 obyvatel	na 1 lékařské místo		v procentech ¹⁾	ve dnech	
1995	1,4	10,9	1,9	83,5	290,9	28,7
1996	1,4	10,9	2,0	84,9	300,4	26,3
1997	1,3	10,7	1,9	84,7	303,2	25,5
1998	1,6	11,0	2,2	80,1	278,4	24,6
1999	1,6	11,0	2,3	79,4	277,2	23,9
2000	1,5	11,0	2,3	79,7	274,9	23,3
2001	1,5	10,9	2,3	79,6	272,3	23,0
2002	1,5	10,8	2,3	81,4	271,9	22,5
2003	1,5	10,4	2,3	82,5	286,2	22,1
2004	1,5	10,7	2,3	84,0	294,8	21,2
2005	1,4	10,7	2,3	83,2	286,3	20,9

¹⁾ K výpočtu použita skutečná lůžková kapacita

Pozn. : V roce 1997 bylo mezi psychiatrické léčebny zařazeno Psychiatrické centrum, Praha 8

(dříve: ostatní lůžková zařízení přímo řízená MZ ČR)

Do roku 1997 údaje za rezort zdravotnictví, od roku 1998 za všechny rezorty

1.2 Vývoj sítě ambulantních psychiatrických zařízení

Rok	Ambulantní psychiatrická oddělení		Záchytné stanice		Ambulantní pracoviště AT
	počet oddělení	počet lékař. míst ¹⁾	počet stanic	počet míst	počet pracovišť
1995	772	479,32	19	178	180
1996	773	501,21	19	139	233
1997	709	525,17	20	186	267
1998	738	545,44	19	176	275
1999	736	562,00	18	187	307
2000	744	573,29	18	185	320
2001	762	589,07	16	163	330
2002	791	602,44	16	160	342
2003	821	643,03	17	167	368
2004	879	681,94	15	160	382
2005	894	691,84	15	158	401

¹⁾ Včetně ambulantních pracovišť AT

Pozn. : Do roku 1997 údaje za rezort zdravotnictví, od roku 1998 všechny rezorty

**2.1 Pacienti registrovaní v ambulantních pracovištích AT
užívající psychoaktivní látky**

Psychoaktivní látka	Věková skupina										Celkem	
	0 - 14		15 - 19		20 - 29		30 - 39		40 +		M	Ž
	M	Ž	M	Ž	M	Ž	M	Ž	M	Ž		
Opiáty a opioidy	2	2	251	129	2 737	1 232	672	218	231	84	3 893	1 665
Canabinoidy	37	22	459	207	569	183	104	16	30	7	1 199	435
Sedativa, hypnotika	1	6	9	13	246	322	275	523	346	571	877	1 435
Kokain	-	-	1	-	14	7	12	9	3	1	30	17
Stimulancia	1	3	337	248	1 729	782	625	151	168	32	2 860	1 216
Halucinogeny	-	-	49	27	53	37	11	15	4	-	117	79
Prchavá rozpustidla	11	2	47	1	81	3	24	1	4	-	167	7
Kombinace drog	3	2	227	114	931	329	340	116	124	89	1 625	650
Jiné	-	-	1	3	27	16	21	15	13	26	62	60
Drogy celkem	68	42	1 641	844	9 362	4 039	7 926	3 551	11 068	5 293	30 065	13 769
Tabák	4	-	37	22	168	112	208	153	246	187	663	474
Alkohol	13	5	260	102	2 975	1 128	5 842	2 487	10 145	4 483	19 235	8 205
Psychoaktivní látky celkem	72	42	1 678	866	9 530	4 151	8 134	3 704	11 314	5 480	30 728	14 243

2.2 Činnost ambulantních psychiatrických zařízení v krajích podle skupin psychiatrických diagnóz

Území, kraj	Počet prvních vyšetření ve sledovaném roce	z toho dg.				
		organické duševní poruchy F00-F09	poruchy vyvolané alkoholem F10	poruchy vyvol. ostat. psychoaktiv. látkami F11-F19	schizofrenie F20-F29	afektivní poruchy F30-F39
Hl. m. Praha	92 535	8 508	3 981	4 419	6 991	20 125
Středočeský	31 769	4 644	1 429	1 107	2 639	8 264
Jihočeský	21 209	2 911	787	423	2 338	4 893
Plzeňský	26 017	2 609	1 293	1 125	1 966	4 446
Karlovarský	9 162	1 107	415	220	969	1 846
Ústecký	31 200	3 387	1 006	1 100	2 869	5 581
Liberecký	14 078	1 060	824	230	1 461	2 765
Královéhradecký	27 420	2 247	1 380	648	2 143	5 382
Pardubický	18 673	2 580	815	134	2 118	4 378
Vysočina	18 418	2 356	916	187	2 257	6 536
Jihomoravský	50 826	5 715	3 509	1 140	4 819	9 212
Olomoucký	38 084	3 648	2 792	789	3 251	7 512
Zlínský	20 999	2 059	2 497	251	2 613	3 350
Moravskoslezský	49 776	7 886	4 586	1 175	4 701	6 213
ČR	450 166	50 717	26 230	12 948	41 135	90 503

2.2 Činnost ambulantních psychiatrických zařízení v krajích podle skupin psychiatrických diagnóz

z toho dg.						Území, kraj
neurotické poruchy F40-F48, F50-F59	poruchy osobnosti F60-F63, F68-F69	sexuální poruchy F64-F66	mentální retardace F70-F79	vývojové poruchy v dětství a adolescenci F80-F98	neurčená duševní porucha F99	
36 200	6 262	796	943	3 230	894	Hl. m. Praha
15 533	1 992	129	1 549	1 053	233	Středočeský
9 525	917	86	945	1 110	6	Jihočeský
10 603	2 178	34	1 098	1 180	432	Plzeňský
3 193	424	11	613	564	44	Karlovarský
11 818	1 809	397	1 665	2 051	53	Ústecký
5 298	649	115	475	961	66	Liberecký
10 777	1 963	147	1 108	1 780	83	Královéhradecký
6 332	798	19	1 126	803	110	Pardubický
6 370	759	256	862	554	8	Vysočina
22 038	2 754	530	1 809	2 625	282	Jihomoravský
14 774	2 388	249	1 568	1 448	341	Olomoucký
7 305	758	9	1 088	1 175	25	Zlínský
17 907	2 358	165	2 202	2 444	51	Moravskoslezský
177 673	26 009	2 943	17 051	20 978	2 628	ČR

Pozn.: Protože je povoleno hlásit u jednoho pacienta více dg., neodpovídá součet dg. počtu prvních vyšetření

2.3 Činnost ambulantních psychiatrických zařízení v krajích podle pohlaví a věkových skupin

Území, kraj	Muži	Ženy	Celkem	v tom věková skupina		
				0 - 14	15 - 19	20 +
Počet vyšetření celkem						
Hl. m. Praha	274 341	384 997	659 338	17 035	27 091	615 212
Středočeský	76 082	127 887	203 969	5 781	6 451	191 737
Jihočeský	49 721	85 520	135 241	4 314	5 588	125 339
Plzeňský	55 483	92 208	147 691	5 152	6 645	135 894
Karlovarský	22 153	40 147	62 300	2 464	2 081	57 755
Ústecký	68 621	94 956	163 577	8 967	7 523	147 087
Liberecký	29 578	51 193	80 771	5 217	2 406	73 148
Královéhradecký	44 176	85 062	129 238	5 515	6 318	117 405
Pardubický	39 905	68 491	108 396	3 223	2 783	102 390
Vysočina	40 143	63 414	103 557	1 622	1 645	100 290
Jihomoravský	123 287	191 119	314 406	11 669	16 068	286 669
Olomoucký	83 028	119 348	202 376	8 924	10 603	182 849
Zlínský	37 740	58 736	96 476	4 337	3 464	88 675
Moravskoslezský	117 072	164 981	282 053	9 730	12 329	259 994
ČR	1 061 330	1 628 059	2 689 389	93 950	110 995	2 484 444
z toho prvních vyšetření ve sledovaném roce						
Hl. m. Praha	38 253	54 282	92 535	3 438	4 296	84 801
Středočeský	12 109	19 660	31 769	947	1 987	28 835
Jihočeský	8 281	12 928	21 209	1 136	967	19 106
Plzeňský	10 222	15 795	26 017	1 254	1 404	23 359
Karlovarský	3 635	5 527	9 162	608	434	8 120
Ústecký	14 012	17 188	31 200	2 139	1 987	27 074
Liberecký	5 921	8 157	14 078	1 393	666	12 019
Královéhradecký	10 924	16 496	27 420	2 010	1 663	23 747
Pardubický	6 997	11 676	18 673	910	659	17 104
Vysočina	7 204	11 214	18 418	419	728	17 271
Jihomoravský	20 991	29 835	50 826	2 701	3 316	44 809
Olomoucký	14 205	23 879	38 084	1 773	2 462	33 849
Zlínský	8 698	12 301	20 999	1 333	928	18 738
Moravskoslezský	21 668	28 108	49 776	2 500	3 355	43 921
ČR	183 120	267 046	450 166	22 561	24 852	402 753

2.3 Činnost ambulantních psychiatrických zařízení v krajích podle pohlaví a věkových skupin

Území, kraj	Muži	Ženy	Celkem	v tom věková skupina		
				0 - 14	15 - 19	20 +
První vyšetření ve sledovaném roce pacientů s dg. F10 ¹⁾						
Hl. m. Praha	2 252	1 729	3 981	5	98	3 878
Středočeský	963	466	1 429	-	21	1 408
Jihočeský	514	273	787	1	10	776
Plzeňský	965	328	1 293	1	14	1 278
Karlovarský	272	143	415	-	3	412
Ústecký	697	309	1 006	-	46	960
Liberecký	580	244	824	3	7	814
Královéhradecký	972	408	1 380	-	77	1 303
Pardubický	595	220	815	-	13	802
Vysočina	669	247	916	1	27	888
Jihomoravský	2 602	907	3 509	-	142	3 393
Olomoucký	1 831	961	2 792	1	68	2 723
Zlínský	1 741	756	2 497	-	30	2 467
Moravskoslezský	3 033	1 553	4 586	3	580	4 003
ČR	17 686	8 544	26 230	15	1 136	25 105
První vyšetření ve sledovaném roce pacientů s dg. F11-F19 ¹⁾						
Hl. m. Praha	2 903	1 516	4 419	31	575	3 813
Středočeský	735	372	1 107	8	169	930
Jihočeský	254	169	423	1	47	375
Plzeňský	924	201	1 125	4	111	1 010
Karlovarský	141	79	220	1	31	188
Ústecký	764	336	1 100	3	153	944
Liberecký	167	63	230	-	17	213
Královéhradecký	440	208	648	-	132	516
Pardubický	79	55	134	3	22	109
Vysočina	120	67	187	1	50	136
Jihomoravský	795	345	1 140	16	264	860
Olomoucký	503	286	789	7	88	694
Zlínský	176	75	251	1	60	190
Moravskoslezský	692	483	1 175	8	229	938
ČR	8 693	4 255	12 948	84	1 948	10 916

¹⁾ Dg. F10 - poruchy vyvolané alkoholem

Dg. F11-F19 - poruchy vyvolané ostatními psychoaktivními látkami

V případě výskytu více dg. současně rozhoduje ta, která převažuje

**3. Odborní pracovníci ve zdravotnictví v psychiatrických léčebnách
(přepočtený počet k 31. 12.)**

Zdravotnická zařízení řízená	Lékaři a zubní lékaři 1)	Nelékaři s odbornou způsobilostí 2)				
		celkem	z toho			
			sestry	ergote- rapeuti	zdravotní laboranti	zdravotně sociální pracovníci
MZ ČR	494,02	3 009,54	2 824,38	48,06	26,50	69,10
krajem	10,30	54,75	51,75	-	-	1,00
městem nebo obcí	-	-	-	-	-	-
privátní	6,00	23,00	23,00	-	-	-
ČR celkem	510,32	3 087,29	2 899,13	48,06	26,50	70,10

1) Vč. farmaceutů

2) Zákon č. 96 / 2004 Sb. § 5 - § 21

3) Zákon č. 96 / 2004 Sb. § 22 - § 28

4) Zákon č. 96 / 2004 Sb. § 29- § 42

**3. Odborní pracovníci ve zdravotnictví v psychiatrických léčebnách
(přepočtený počet k 31. 12.)**

Nelékaři s odbornou a specializovanou způsobilostí ³⁾			Nelékaři pod odborným dohledem nebo přímým vedením ⁴⁾	Jiní odborní pracovníci	Odborní pracovníci ve zdravotnictví	Zdravotnická zařízení řízená
celkem	z toho					
	psychologové a kliničtí psychologové	fyzioterapeuti				
188,92	117,30	64,61	1 282,48	204,23	5 180,69	MZ ČR
2,90	1,30	1,60	40,50	2,00	110,45	krajem
-	-	-	-	-	-	městem nebo obcí
-	-	-	28,00	-	57,00	privátní
191,82	118,60	66,21	1 350,98	206,23	5 348,14	ČR celkem

¹⁾ Vč. farmaceutů

²⁾ Zákon č. 96 / 2004 Sb. § 5 - § 21

³⁾ Zákon č. 96 / 2004 Sb. § 22 - § 28

⁴⁾ Zákon č. 96 / 2004 Sb. § 29- § 42

4.1 Vývoj počtu propuštěných a zemřelých z psychiatrických lůžkových zařízení

Rok	Propuštění a zemřelí absolutně			Propuštění a zemřelí na 100 000 obyvatel		
	psychiatrická odd. nemocnic	psychiatrické léčebny	celkem	psychiatrická odd. nemocnic	psychiatrické léčebny	celkem
1990	14 123	34 367	48 490	136,3	331,6	467,9
1991	13 395	32 101	45 496	129,9	311,4	441,3
1992	12 772	32 747	45 519	123,8	317,4	441,2
1993	13 698	31 875 ¹⁾	45 573 ¹⁾	132,6	308,5 ¹⁾	441,1 ¹⁾
1994	14 482	34 967	49 449	140,1	338,3	478,4
1995	14 957	36 979	51 936	144,8	358,0	502,7
1996	16 157	39 083	55 240	156,6	378,9	535,5
1997	16 310	39 810	56 120	158,3	386,4	544,7
1998	18 639	39 825	58 464	181,1	386,8	567,9
1999	18 163	39 667	57 830	176,6	385,8	562,4
2000	18 444	40 270	58 714	179,5	392,0	571,6
2001	18 065	40 664	58 729	176,0	396,1	572,0
2002	18 179	40 389	58 568	178,2	395,9	574,2
2003	19 160	40 280	59 440	187,8	394,8	582,7
2004	20 671	41 131	61 802	202,5	403,0	605,5
2005	18 914	41 719	60 633	184,8	407,6	592,5

¹⁾ Léčebny Kosmonosy a Havlíčkův Brod nedodaly data z hospitalizace, zde jsou připočteni jejich pacienti z dat výkazu lůžkového fondu (4707 případů)

Pozn.: Od roku 1998 jsou v datech za hospitalizované v této i následujících tabulkách zahrnuti pacienti z lůžkových zařízení všech rezortů

4.2 Vývoj počtu propuštěných a zemřelých z psychiatrických lůžkových zařízení hospitalizovaných na poruchy vyvolané alkoholem

Rok	Poruchy vyvolané alkoholem (dg. F10)					
	absolutně			na 100 000 obyvatel		
	muži	ženy	celkem	muži	ženy	celkem
1990	6 713	1 861	8 574	133,3	34,9	82,7
1991	5 473	1 720	7 193	109,4	32,4	69,8
1992	5 130	1 835	6 965	102,4	34,6	67,5
1993 ¹⁾	3 915	1 278	5 193	78,0	24,1	50,3
1994	6 536	2 146	8 682	130,2	40,4	84,0
1995	6 821	2 340	9 161	135,9	44,1	88,7
1996	7 262	2 602	9 864	144,8	49,1	95,6
1997	7 564	2 624	10 188	151,0	49,6	98,9
1998	7 280	2 717	9 997	145,4	51,4	97,1
1999	6 850	2 661	9 511	136,9	50,4	92,5
2000	7 082	2 896	9 978	141,7	54,9	97,1
2001	7 291	2 885	10 176	145,9	54,7	99,1
2002	7 496	3 011	10 507	151,0	57,5	103,0
2003	7 942	3 135	11 077	159,9	59,9	108,6
2004	8 375	3 303	11 678	168,5	63,1	114,4
2005	8 345	3 403	11 748	167,2	64,9	114,8

¹⁾ V roce 1993 psychiatrické léčebny Kosmonosy a Havlíčkův Brod nedodaly data z hospitalizace

4.3 Vývoj počtu propuštěných a zemřelých z psychiatrických lůžkových zařízení hospitalizovaných na poruchy vyvolané ostatními psychoaktivními látkami

Rok	Poruchy vyvolané ostatními psychoaktivními látkami (dg. F11-F19)					
	absolutně			na 100 000 obyvatel		
	muži	ženy	celkem	muži	ženy	celkem
1990	477	239	716	9,5	4,5	6,9
1991	438	202	640	8,8	3,8	6,2
1992	443	213	656	8,8	4,0	6,4
1993 ¹⁾	433	182	615	8,6	3,4	6,0
1994	775	356	1 131	15,4	6,7	10,9
1995	1 250	513	1 763	24,9	9,7	17,1
1996	1 828	834	2 662	36,5	15,7	25,8
1997	2 216	1 225	3 441	44,2	23,1	33,4
1998	3 002	1 531	4 533	60,0	29,0	44,0
1999	3 145	1 598	4 743	62,9	30,3	46,1
2000	3 395	1 683	5 078	67,9	31,9	49,4
2001	3 232	1 545	4 777	64,7	29,3	46,5
2002	2 573	1 139	3 712	51,8	21,8	36,4
2003	2 872	1 169	4 041	57,8	22,3	39,6
2004	3 362	1 311	4 673	67,6	25,0	45,8
2005	3 357	1 387	4 744	67,3	26,5	46,4

¹⁾ V roce 1993 psychiatrické léčebny Kosmonosy a Havlíčkův Brod nedodaly data z hospitalizace

4.4 Vývoj počtu propuštěných a zemřelých z psychiatrických lůžkových zařízení podle skupin psychiatrických diagnóz a pohlaví

Skupina psychiatrických diagnóz	Rok			
	2002	2003	2004	2005
	muži			
F00-F09	2 948	3 085	3 055	3 002
F10	7 496	7 942	8 375	8 345
F11-F19	2 573	2 872	3 362	3 357
F20-F29	5 997	6 001	6 013	6 129
F30-F39	1 975	1 928	2 021	1 900
F40-F48, F50-F59	3 522	3 630	3 664	3 321
F60-F63, F68-F69	2 734	2 438	2 656	2 499
F64-F66	173	167	166	151
F70-F79	1 134	1 167	1 212	1 187
F80-F98	1 948	1 958	1 865	1 674
F99	33	27	24	22
Ostatní dg.	1 079	1 037	1 089	977
Celkem	31 612	32 252	33 502	32 564
	na 100 000 mužů			
F00-F09	59,4	62,1	61,4	60,1
F10	151,0	159,9	168,5	167,2
F11-F19	51,8	57,8	67,6	67,3
F20-F29	120,8	120,8	120,9	122,8
F30-F39	39,8	38,8	40,6	38,1
F40-F48, F50-F59	70,9	73,1	73,7	66,5
F60-F63, F68-F69	55,1	49,1	53,4	50,1
F64-F66	3,5	3,4	3,3	3,0
F70-F79	22,8	23,5	24,4	23,8
F80-F98	39,2	39,4	37,5	33,5
F99	0,7	0,5	0,5	0,4
Ostatní dg.	21,7	20,9	21,9	19,6
Celkem	636,7	649,2	673,8	652,4

4.4 Vývoj počtu propuštěných a zemřelých z psychiatrických lůžkových zařízení podle skupin psychiatrických diagnóz a pohlaví

Skupina psychiatrických diagnóz	Rok			
	2002	2003	2004	2005
	ženy			
F00-F09	3 782	3 876	3 783	3 696
F10	3 011	3 135	3 303	3 403
F11-F19	1 139	1 169	1 311	1 387
F20-F29	5 667	5 681	5 526	5 914
F30-F39	3 708	3 688	3 920	3 660
F40-F48, F50-F59	5 397	5 219	5 596	5 337
F60-F63, F68-F69	1 201	1 398	1 448	1 586
F64-F66	3	9	1	2
F70-F79	629	623	652	720
F80-F98	743	690	879	646
F99	54	41	27	28
Ostatní dg.	1 622	1 659	1 854	1 690
Celkem	26 956	27 188	28 300	28 069
	na 100 000 žen			
F00-F09	72,2	74,1	72,3	70,5
F10	57,5	59,9	63,1	64,9
F11-F19	21,8	22,3	25,0	26,5
F20-F29	108,2	108,6	105,6	112,8
F30-F39	70,8	70,5	74,9	69,8
F40-F48, F50-F59	103,1	99,7	106,9	101,8
F60-F63, F68-F69	22,9	26,7	27,7	30,3
F64-F66	0,1	0,2	0,0	0,0
F70-F79	12,0	11,9	12,5	13,7
F80-F98	14,2	13,2	16,8	12,3
F99	1,0	0,8	0,5	0,5
Ostatní dg.	31,0	31,7	35,4	32,2
Celkem	514,8	519,5	540,6	535,4

4.4 Vývoj počtu propuštěných a zemřelých z psychiatrických lůžkových zařízení podle skupin psychiatrických diagnóz a pohlaví

Skupina psychiatrických diagnóz	Rok			
	2002	2003	2004	2005
	celkem			
F00-F09	6 730	6 961	6 838	6 698
F10	10 507	11 077	11 678	11 748
F11-F19	3 712	4 041	4 673	4 744
F20-F29	11 664	11 682	11 539	12 043
F30-F39	5 683	5 616	5 941	5 560
F40-F48, F50-F59	8 919	8 849	9 260	8 658
F60-F63, F68-F69	3 935	3 836	4 104	4 085
F64-F66	176	176	167	153
F70-F79	1 763	1 790	1 864	1 907
F80-F98	2 691	2 648	2 744	2 320
F99	87	68	51	50
Ostatní dg.	2 701	2 696	2 943	2 667
Celkem	58 568	59 440	61 802	60 633
	na 100 000 obyvatel			
F00-F09	66,0	68,2	67,0	65,4
F10	103,0	108,6	114,4	114,8
F11-F19	36,4	39,6	45,8	46,4
F20-F29	114,3	114,5	113,1	117,7
F30-F39	55,7	55,0	58,2	54,3
F40-F48, F50-F59	87,4	86,7	90,7	84,6
F60-F63, F68-F69	38,6	37,6	40,2	39,9
F64-F66	1,7	1,7	1,6	1,5
F70-F79	17,3	17,5	18,3	18,6
F80-F98	26,4	26,0	26,9	22,7
F99	0,9	0,7	0,5	0,5
Ostatní dg.	26,5	26,4	28,8	26,1
Celkem	574,2	582,7	605,5	592,5

4.5 Počet propuštěných a zemřelých z psychiatrických lůžkových zařízení podle věkových skupin a pohlaví

Věková skupina	Psychiatrická oddělení nemocnic			Psychiatrické léčebny		
	muži	ženy	celkem	muži	ženy	celkem
0 - 3	11	5	16	16	10	26
4	11	2	13	9	6	15
5	10	1	11	21	10	31
6 - 9	97	22	119	277	85	362
10 - 14	161	118	279	1 064	397	1 461
15 - 17	180	284	464	522	461	983
18 - 19	297	259	556	533	382	915
20 - 24	977	718	1 695	2 037	940	2 977
25 - 29	1 243	856	2 099	2 514	1 247	3 761
30 - 34	1 038	799	1 837	2 351	1 168	3 519
35 - 39	855	843	1 698	2 231	1 264	3 495
40 - 44	774	966	1 740	2 193	1 455	3 648
45 - 49	791	1 082	1 873	2 255	1 729	3 984
50 - 54	847	1 132	1 979	2 338	1 848	4 186
55 - 59	628	806	1 434	1 651	1 379	3 030
60 - 64	360	601	961	1 047	953	2 000
65 - 69	189	338	527	580	800	1 380
70 - 74	177	376	553	564	968	1 532
75 - 79	132	387	519	591	1 178	1 769
80+	143	398	541	849	1 796	2 645
Celkem	8 921	9 993	18 914	23 643	18 076	41 719

4.6 Počet propuštěných a zemřelých z psychiatrických lůžkových zařízení podle skupin psychiatrických diagnóz a pohlaví

Skupina psych. diagnóz	Psychiatrická oddělení nemocnic			Psychiatrické léčebny		
	muži	ženy	celkem	muži	ženy	celkem
	počet případů					
F00-F09	661	910	1 571	2 341	2 786	5 127
F10	1 796	1 107	2 903	6 549	2 296	8 845
F11-F19	1 087	526	1 613	2 270	861	3 131
F20-F29	1 616	1 864	3 480	4 513	4 050	8 563
F30-F39	932	1 736	2 668	968	1 924	2 892
F40-F48, F50-F59	1 463	2 779	4 242	1 858	2 558	4 416
F60-F63, F68-F69	811	621	1 432	1 688	965	2 653
F64-F66	4	-	4	147	2	149
F70-F79	141	98	239	1 046	622	1 668
F80-F98	259	113	372	1 415	533	1 948
F99	11	12	23	11	16	27
Ostatní dg.	140	227	367	837	1 463	2 300
Celkem	8 921	9 993	18 914	23 643	18 076	41 719
	průměrná ošetrovací doba					
F00-F09	19,5	21,9	20,9	83,5	92,5	88,4
F10	15,2	17,4	16,0	66,7	57,5	64,3
F11-F19	10,0	11,4	10,5	35,5	31,4	34,4
F20-F29	24,8	25,4	25,1	168,1	134,8	152,4
F30-F39	25,9	27,8	27,1	59,5	63,0	61,8
F40-F48, F50-F59	16,8	20,4	19,2	30,5	35,1	33,1
F60-F63, F68-F69	18,3	19,2	18,7	51,5	42,0	48,0
F64-F66	13,0	-	13,0	276,8	21,5	273,4
F70-F79	13,9	14,5	14,2	190,1	142,3	172,3
F80-F98	21,9	22,4	22,1	50,5	47,6	49,7
F99	30,1	11,1	20,2	165,0	3,1	69,0
Ostatní dg.	19,8	22,6	21,6	96,2	112,6	106,6
Celkem	18,6	21,9	20,3	87,4	82,6	85,3

4.7 Počet propuštěných a zemřelých z psychiatrických lůžkových zařízení podle skupin psychiatrických diagnóz, věkových skupin a pohlaví

Skupina psych. diagnóz	Věková skupina										
	0-3	4	5	6-9	10-14	15-17	18-19	20-24	25-29	30-34	35-39
	muži										
F00-F09	-	-	-	-	7	11	8	33	45	48	51
F10	-	-	1	-	2	19	49	225	579	952	1 161
F11-F19	-	-	-	-	18	140	300	1 061	956	403	193
F20-F29	-	-	-	-	10	81	188	811	976	798	658
F30-F39	-	-	-	1	5	20	21	74	102	139	165
F40-F48, F50-F59	-	-	1	13	52	87	92	288	440	387	381
F60-F63, F68-F69	-	-	-	-	5	30	99	360	441	430	314
F64-F66	-	-	-	-	2	3	2	8	26	34	21
F70-F79	16	4	5	43	80	60	52	138	162	170	116
F80-F98	11	16	24	316	1 038	244	11	1	3	3	2
F99	-	-	-	-	1	-	1	3	3	4	-
Ostatní dg.	-	-	-	1	5	7	7	12	24	21	24
Celkem	27	20	31	374	1 225	702	830	3 014	3 757	3 389	3 086
	ženy										
F00-F09	-	-	-	1	4	17	-	12	17	19	31
F10	1	-	-	-	1	15	10	66	227	311	413
F11-F19	-	-	-	-	8	124	195	360	288	90	75
F20-F29	-	-	-	-	13	51	75	366	611	614	570
F30-F39	-	-	-	-	4	27	33	117	162	178	231
F40-F48, F50-F59	-	-	-	12	103	203	179	423	441	469	514
F60-F63, F68-F69	-	-	-	-	7	53	95	212	246	189	175
F64-F66	-	-	-	-	-	-	-	-	1	-	1
F70-F79	6	2	-	14	37	40	34	86	93	78	67
F80-F98	8	6	11	78	332	196	10	2	2	-	-
F99	-	-	-	-	-	-	-	2	3	-	8
Ostatní dg.	-	-	-	2	6	19	10	12	12	19	22
Celkem	15	8	11	107	515	745	641	1 658	2 103	1 967	2 107

4.7 Počet propuštěných a zemřelých z psychiatrických lůžkových zařízení podle skupin psychiatrických diagnóz, věkových skupin a pohlaví

Věková skupina									Celkem	Skupina psych. diagnóz
40-44	45-49	50-54	55-59	60-64	65-69	70-74	75-79	80+		
muži										
90	148	222	331	253	250	356	460	689	3 002	F00-F09
1 234	1 345	1 296	781	431	151	73	26	20	8 345	F10
101	56	56	33	10	10	4	1	15	3 357	F11-F19
608	554	607	381	256	97	48	30	26	6 129	F20-F29
186	201	300	261	192	92	77	46	18	1 900	F30-F39
363	335	336	236	112	54	54	33	57	3 321	F40-F48, F50-F59
238	232	179	93	43	22	8	4	1	2 499	F60-F63, F68-F69
13	23	10	4	3	2	-	-	-	151	F64-F66
88	90	69	50	21	10	8	4	1	1 187	F70-F79
5	-	-	-	-	-	-	-	-	1 674	F80-F98
1	5	1	2	1	-	-	-	-	22	F99
40	57	109	107	85	81	113	119	165	977	Ostatní dg.
2 967	3 046	3 185	2 279	1 407	769	741	723	992	32 564	Celkem
ženy										
38	62	98	133	210	298	530	817	1 409	3 696	F00-F09
554	615	596	377	159	32	12	9	5	3 403	F10
45	54	54	35	26	14	11	5	3	1 387	F11-F19
628	675	722	619	422	228	163	111	46	5 914	F20-F29
339	494	554	422	322	263	260	158	96	3 660	F30-F39
553	639	651	381	246	139	142	133	109	5 337	F40-F48, F50-F59
160	158	113	74	52	22	13	7	10	1 586	F60-F63, F68-F69
-	-	-	-	-	-	-	-	-	2	F64-F66
64	50	71	37	23	12	3	1	2	720	F70-F79
-	1	-	-	-	-	-	-	-	646	F80-F98
2	2	5	5	-	-	-	1	-	28	F99
38	61	116	102	94	130	210	323	514	1 690	Ostatní dg.
2 421	2 811	2 980	2 185	1 554	1 138	1 344	1 565	2 194	28 069	Celkem

4.7 Počet propuštěných a zemřelých z psychiatrických lůžkových zařízení podle skupin psychiatrických diagnóz, věkových skupin a pohlaví

Skupina psych. diagnóz	Věková skupina										
	0-3	4	5	6-9	10-14	15-17	18-19	20-24	25-29	30-34	35-39
	celkem										
F00-F09	-	-	-	1	11	28	8	45	62	67	82
F10	1	-	1	-	3	34	59	291	806	1 263	1 574
F11-F19	-	-	-	-	26	264	495	1 421	1 244	493	268
F20-F29	-	-	-	-	23	132	263	1 177	1 587	1 412	1 228
F30-F39	-	-	-	1	9	47	54	191	264	317	396
F40-F48, F50-F59	-	-	1	25	155	290	271	711	881	856	895
F60-F63, F68-F69	-	-	-	-	12	83	194	572	687	619	489
F64-F66	-	-	-	-	2	3	2	8	27	34	22
F70-F79	22	6	5	57	117	100	86	224	255	248	183
F80-F98	19	22	35	394	1 370	440	21	3	5	3	2
F99	-	-	-	-	1	-	1	5	6	4	8
Ostatní dg.	-	-	-	3	11	26	17	24	36	40	46
Celkem	42	28	42	481	1 740	1 447	1 471	4 672	5 860	5 356	5 193

4.7 Počet propuštěných a zemřelých z psychiatrických lůžkových zařízení podle skupin psychiatrických diagnóz, věkových skupin a pohlaví

Věková skupina									Celkem	Skupina psych. diagnóz
40-44	45-49	50-54	55-59	60-64	65-69	70-74	75-79	80+		
celkem										
128	210	320	464	463	548	886	1 277	2 098	6 698	F00-F09
1 788	1 960	1 892	1 158	590	183	85	35	25	11 748	F10
146	110	110	68	36	24	15	6	18	4 744	F11-F19
1 236	1 229	1 329	1 000	678	325	211	141	72	12 043	F20-F29
525	695	854	683	514	355	337	204	114	5 560	F30-F39
916	974	987	617	358	193	196	166	166	8 658	F40-F48, F50-F59
398	390	292	167	95	44	21	11	11	4 085	F60-F63, F68-F69
13	23	10	4	3	2	-	-	-	153	F64-F66
152	140	140	87	44	22	11	5	3	1 907	F70-F79
5	1	-	-	-	-	-	-	-	2 320	F80-F98
3	7	6	7	1	-	-	1	-	50	F99
78	118	225	209	179	211	323	442	679	2 667	Ostatní dg.
5 388	5 857	6 165	4 464	2 961	1 907	2 085	2 288	3 186	60 633	Celkem

4.8 Počet propuštěných a zemřelých z psychiatrických lůžkových zařízení podle skupin psychiatrických diagnóz, délky pobytu a pohlaví

Skupina psychiatrických diagnóz	Délka pobytu ve dnech						Celkem
	1-14	15-30	31-90	91-180	181-365	366 a více	
muži							
F00-F09	980	786	838	210	111	77	3 002
F10	3 432	1 236	2 301	1 150	133	93	8 345
F11-F19	2 117	435	524	236	38	7	3 357
F20-F29	1 172	1 295	2 467	719	250	226	6 129
F30-F39	432	553	782	97	23	13	1 900
F40-F48, F50-F59	1 599	829	794	74	20	5	3 321
F60-F63, F68-F69	1 065	550	672	168	25	19	2 499
F64-F66	22	11	27	23	28	40	151
F70-F79	370	325	312	74	41	65	1 187
F80-F98	296	628	532	189	24	5	1 674
F99	8	3	9	-	1	1	22
Ostatní dg.	234	228	355	79	40	41	977
Celkem	11 727	6 879	9 613	3 019	734	592	32 564
ženy							
F00-F09	902	1 007	1 208	303	150	126	3 696
F10	1 541	484	862	461	35	20	3 403
F11-F19	840	210	265	66	5	1	1 387
F20-F29	1 026	1 452	2 603	497	171	165	5 914
F30-F39	684	1 033	1 679	211	37	16	3 660
F40-F48, F50-F59	2 082	1 420	1 670	130	32	3	5 337
F60-F63, F68-F69	629	399	484	61	8	5	1 586
F64-F66	1	-	1	-	-	-	2
F70-F79	228	204	190	52	18	28	720
F80-F98	129	249	190	66	12	-	646
F99	25	1	2	-	-	-	28
Ostatní dg.	303	382	668	146	88	103	1 690
Celkem	8 390	6 841	9 822	1 993	556	467	28 069

4.8 Počet propuštěných a zemřelých z psychiatrických lůžkových zařízení podle skupin psychiatrických diagnóz, délky pobytu a pohlaví

Skupina psychiatrických diagnóz	Délka pobytu ve dnech						Celkem
	1-14	15-30	31-90	91-180	181-365	366 a více	
	celkem						
F00-F09	1 882	1 793	2 046	513	261	203	6 698
F10	4 973	1 720	3 163	1 611	168	113	11 748
F11-F19	2 957	645	789	302	43	8	4 744
F20-F29	2 198	2 747	5 070	1 216	421	391	12 043
F30-F39	1 116	1 586	2 461	308	60	29	5 560
F40-F48, F50-F59	3 681	2 249	2 464	204	52	8	8 658
F60-F63, F68-F69	1 694	949	1 156	229	33	24	4 085
F64-F66	23	11	28	23	28	40	153
F70-F79	598	529	502	126	59	93	1 907
F80-F98	425	877	722	255	36	5	2 320
F99	33	4	11	-	1	1	50
Ostatní dg.	537	610	1 023	225	128	144	2 667
Celkem	20 117	13 720	19 435	5 012	1 290	1 059	60 633

4.9 Počet propuštěných a zemřelých z psychiatrických lůžkových zařízení podle skupin psychiatrických diagnóz, důvodu přijetí a pohlaví

Skupina psychiatrických diagnóz	Důvod přijetí					Celkem
	ochranná léčba	sociální	diagnostický	léčebný	jiný	
muži						
F00-F09	15	1	31	2 935	20	3 002
F10	61	6	279	7 900	99	8 345
F11-F19	77	1	294	2 958	27	3 357
F20-F29	52	2	49	5 978	48	6 129
F30-F39	2	1	22	1 854	21	1 900
F40-F48, F50-F59	8	3	75	3 203	32	3 321
F60-F63, F68-F69	22	1	63	2 385	28	2 499
F64-F66	74	1	1	74	1	151
F70-F79	18	3	8	1 140	18	1 187
F80-F98	-	-	25	1 640	9	1 674
F99	-	-	1	18	3	22
Ostatní dg.	1	1	8	960	7	977
Celkem	330	20	856	31 045	313	32 564
ženy						
F00-F09	2	2	32	3 641	19	3 696
F10	10	2	67	3 281	43	3 403
F11-F19	8	1	52	1 318	8	1 387
F20-F29	11	2	29	5 803	69	5 914
F30-F39	9	1	33	3 566	51	3 660
F40-F48, F50-F59	20	2	99	5 147	69	5 337
F60-F63, F68-F69	4	1	24	1 541	16	1 586
F64-F66	-	-	-	2	-	2
F70-F79	1	-	1	704	14	720
F80-F98	1	-	8	630	7	646
F99	-	-	-	13	15	28
Ostatní dg.	1	1	11	1 675	2	1 690
Celkem	67	12	356	27 321	313	28 069

4.9 Počet propuštěných a zemřelých z psychiatrických lůžkových zařízení podle skupin psychiatrických diagnóz, důvodu přijetí a pohlaví

Skupina psychiatrických diagnóz	Důvod přijetí					Celkem
	ochranná léčba	sociální	diagnostický	léčebný	jiný	
	celkem					
F00-F09	17	3	63	6 576	39	6 698
F10	71	8	346	11 181	142	11 748
F11-F19	85	2	346	4 276	35	4 744
F20-F29	63	4	78	11 781	117	12 043
F30-F39	11	2	55	5 420	72	5 560
F40-F48, F50-F59	28	5	174	8 350	101	8 658
F60-F63, F68-F69	26	2	87	3 926	44	4 085
F64-F66	74	1	1	76	1	153
F70-F79	19	3	9	1 844	32	1 907
F80-F98	1	-	33	2 270	16	2 320
F99	-	-	1	31	18	50
Ostatní dg.	2	2	19	2 635	9	2 667
Celkem	397	32	1 212	58 366	626	60 633

4.10 Počet propuštěných a zemřelých z psychiatrických lůžkových zařízení podle skupin psychiatrických diagnóz, pořadí přijetí, pohlaví a průměrného věku

Skupina psychiatrických diagnóz	Pořadí přijetí v životě			Celkem	Průměrný věk
	poprvé	opakovaně	nezjištěno		
muži					
F00-F09	1 062	1 003	937	3 002	66,2
F10	2 640	3 477	2 228	8 345	44,1
F11-F19	1 048	1 233	1 076	3 357	27,3
F20-F29	961	3 413	1 755	6 129	38,2
F30-F39	587	793	520	1 900	48,5
F40-F48, F50-F59	1 373	1 128	820	3 321	39,8
F60-F63 F68-F69	665	1 128	706	2 499	35,2
F64-F66	21	41	89	151	36,9
F70-F79	224	594	369	1 187	31,7
F80-F98	626	871	177	1 674	11,8
F99	11	6	5	22	37,3
Ostatní dg.	281	357	339	977	62,2
Celkem	9 499	14 044	9 021	32 564	40,8
ženy					
F00-F09	1 171	1 151	1 374	3 696	74,0
F10	1 046	1 383	974	3 403	44,6
F11-F19	448	417	522	1 387	29,0
F20-F29	1 058	3 012	1 844	5 914	44,7
F30-F39	1 020	1 721	919	3 660	51,7
F40-F48, F50-F59	2 201	1 959	1 177	5 337	42,4
F60-F63 F68-F69	440	717	429	1 586	36,4
F64-F66	-	1	1	2	32,5
F70-F79	127	343	250	720	34,5
F80-F98	260	299	87	646	12,8
F99	19	1	8	28	43,7
Ostatní dg.	551	507	632	1 690	69,1
Celkem	8 341	11 511	8 217	28 069	48,2

4.10 Počet propuštěných a zemřelých z psychiatrických lůžkových zařízení podle skupin psychiatrických diagnóz, pořadí přijetí, pohlaví a průměrného věku

Skupina psychiatrických diagnóz	Pořadí přijetí v životě			Celkem	Průměrný věk
	poprvé	opakovaně	nezjištěno		
	celkem				
F00-F09	2 233	2 154	2 311	6 698	70,5
F10	3 686	4 860	3 202	11 748	44,3
F11-F19	1 496	1 650	1 598	4 744	27,8
F20-F29	2 019	6 425	3 599	12 043	41,4
F30-F39	1 607	2 514	1 439	5 560	50,6
F40-F48, F50-F59	3 574	3 087	1 997	8 658	41,4
F60-F63 F68-F69	1 105	1 845	1 135	4 085	35,7
F64-F66	21	42	90	153	36,9
F70-F79	351	937	619	1 907	32,8
F80-F98	886	1 170	264	2 320	12,1
F99	30	7	13	50	40,9
Ostatní dg.	832	864	971	2 667	66,6
Celkem	17 840	25 555	17 238	60 633	44,3

4.11 Počet propuštěných a zemřelých z psychiatrických lůžkových zařízení podle délky pobytu a pohlaví

Délka pobytu ve dnech	Psychiatrická oddělení nemocnic			Psychiatrické léčebny		
	muži	ženy	celkem	muži	ženy	celkem
1 - 14	4 748	4 163	8 911	6 979	4 227	11 206
15 - 30	2 381	3 193	5 574	4 498	3 648	8 146
31 - 90	1 689	2 547	4 236	7 924	7 275	15 199
91 - 180	97	89	186	2 918	1 903	4 821
181 - 365	6	1	7	732	556	1 288
366 a více	-	-	-	592	467	1 059
Celkem	8 921	9 993	18 914	23 643	18 076	41 719

4.12 Počet propuštěných a zemřelých z psychiatrických lůžkových zařízení podle kraje bydliště a pohlaví

Území, kraj bydliště	Propuštění a zemřelí					
	absolutně			na 100 000 obyvatel ¹⁾		
	muži	ženy	celkem	muži	ženy	celkem
Hl. m. Praha	3 961	3 896	7 857	703,4	635,6	668,0
Středočeský	2 986	2 375	5 361	529,9	404,9	466,1
Jihočeský	1 499	1 471	2 970	486,7	461,5	473,9
Plzeňský	1 672	1 710	3 382	619,9	609,3	614,5
Karlovarský	898	790	1 688	602,3	508,0	554,2
Ústecký	3 238	2 429	5 667	802,4	579,1	688,6
Liberecký	1 269	902	2 171	608,0	410,8	506,9
Královéhradecký	1 235	1 255	2 490	462,4	447,0	454,5
Pardubický	1 164	971	2 135	469,9	376,6	422,3
Vysočina	1 400	1 171	2 571	555,0	454,3	504,1
Jihomoravský	3 924	3 348	7 272	715,4	575,5	643,4
Olomoucký	2 419	2 177	4 596	777,9	663,7	719,3
Zlínský	2 084	1 623	3 707	724,7	535,8	627,8
Moravskoslezský	4 421	3 858	8 279	722,8	602,7	661,4
Bydliště v ČR	32 170	27 976	60 146	644,5	533,6	587,7
Bezdomovci	130	15	145	2,6	0,3	1,4
Cizinci	264	78	342	-	-	-
Hospitalizovaní v ČR celkem	32 564	28 069	60 633	652,4	535,4	592,5

¹⁾ Nápočty na 100 000 obyvatel příslušného územního celku a pohlaví

4.13 Počet propuštěných z psychiatrických lůžkových zařízení podle skupin psychiatrických diagnóz, potřeby další péče po propuštění a pohlaví

Skupina psychiatrických diagnóz	Potřeba další péče po propuštění						Celkem
	žádná	dočasná ambulantní	trvalá ambulantní	ústavní léčba	ústavní sociální služba	ošetřovatelská péče	
	muži						
F00-F09	82	480	1 290	405	185	37	2 480
F10	452	3 553	3 617	534	46	28	8 232
F11-F19	331	1 222	1 482	306	4	5	3 353
F20-F29	238	919	4 290	464	121	17	6 049
F30-F39	81	540	1 135	113	9	7	1 885
F40-F48, F50-F59	196	1 790	1 148	138	15	12	3 299
F60-F63, F68-F69	168	1 056	1 171	88	10	2	2 495
F64-F66	9	11	90	40	-	-	150
F70-F79	26	198	556	149	228	9	1 166
F80-F98	47	938	496	122	70	1	1 674
F99	1	5	13	1	2	-	22
Ostatní dg.	23	199	346	144	45	10	767
Celkem	1 654	10 911	15 634	2 504	735	128	31 572

4.13 Počet propuštěných z psychiatrických lůžkových zařízení podle skupin psychiatrických diagnóz, potřeby další péče po propuštění a pohlaví

Skupina psychiatrických diagnóz	Potřeba další péče po propuštění						Celkem
	žádná	dočasná ambulantní	trvalá ambulantní	ústavní léčba	ústavní sociální služba	ošetřovatelská péče	
	ženy						
F00-F09	121	556	1 670	425	325	38	3 135
F10	208	1 352	1 616	194	14	4	3 388
F11-F19	117	529	588	148	4	-	1 387
F20-F29	203	941	4 065	449	153	16	5 827
F30-F39	123	1 051	2 225	194	40	6	3 639
F40-F48, F50-F59	219	2 657	2 180	223	26	3	5 309
F60-F63, F68-F69	82	593	823	71	15	1	1 585
F64-F66	-	1	1	-	-	-	2
F70-F79	15	114	288	100	189	2	708
F80-F98	17	373	167	57	31	1	646
F99	13	9	6	-	-	-	28
Ostatní dg.	46	399	614	165	132	14	1 371
Celkem	1 164	8 575	14 243	2 026	929	85	27 025

4.13 Počet propuštěných z psychiatrických lůžkových zařízení podle skupin psychiatrických diagnóz, potřeby další péče po propuštění a pohlaví

Skupina psychiatrických diagnóz	Potřeba další péče po propuštění						Celkem
	žádná	dočasná ambulantní	trvalá ambulantní	ústavní léčba	ústavní sociální služba	ošetřovatelská péče	
	celkem						
F00-F09	203	1 036	2 960	830	510	75	5 615
F10	660	4 905	5 233	728	60	32	11 620
F11-F19	448	1 751	2 070	454	8	5	4 740
F20-F29	441	1 860	8 355	913	274	33	11 876
F30-F39	204	1 591	3 360	307	49	13	5 524
F40-F48, F50-F59	415	4 447	3 328	361	41	15	8 608
F60-F63, F68-F69	250	1 649	1 994	159	25	3	4 080
F64-F66	9	12	91	40	-	-	152
F70-F79	41	312	844	249	417	11	1 874
F80-F98	64	1 311	663	179	101	2	2 320
F99	14	14	19	1	2	-	50
Ostatní dg.	69	598	960	309	177	24	2 138
Celkem	2 818	19 486	29 877	4 530	1 664	213	58 597

4.14 Počet zemřelých v psychiatrických lůžkových zařízeních podle věkových skupin a pohlaví

Věková skupina	Psychiatrická oddělení nemocnic			Psychiatrické léčebny		
	muži	ženy	celkem	muži	ženy	celkem
0 - 3	-	-	-	-	-	-
4	-	-	-	-	-	-
5	-	-	-	-	-	-
6 - 9	-	-	-	-	-	-
10 - 14	-	-	-	1	-	1
15 - 17	-	-	-	-	-	-
18 - 19	-	-	-	-	1	1
20 - 24	-	-	-	2	-	2
25 - 29	-	-	-	3	1	4
30 - 34	-	-	-	10	5	15
35 - 39	-	-	-	14	5	19
40 - 44	1	-	1	17	4	21
45 - 49	1	1	2	27	9	36
50 - 54	-	2	2	59	17	76
55 - 59	3	3	6	86	38	124
60 - 64	-	-	-	77	29	106
65 - 69	1	-	1	81	38	119
70 - 74	3	-	3	112	134	246
75 - 79	2	2	4	174	235	409
80+	8	17	25	310	503	813
Zemřelí celkem	19	25	44	973	1 019	1 992

4.15 Počet zemřelých v psychiatrických lůžkových zařízeních podle délky pobytu a pohlaví

Délka pobytu ve dnech	Psychiatrická oddělení nemocnic			Psychiatrické léčebny		
	muži	ženy	celkem	muži	ženy	celkem
1 - 14	10	16	26	306	202	508
15 - 30	6	7	13	171	170	341
31 - 90	3	2	5	213	268	481
91 - 180	-	-	-	99	144	243
181 - 365	-	-	-	68	93	161
366 a více	-	-	-	116	142	258
Zemřelí celkem	19	25	44	973	1 019	1 992
z toho pitváno	13	10	23	324	358	682

4.16 Počet zemřelých v psychiatrických lůžkových zařízeních podle skupin psychiatrických diagnóz a pohlaví

Skupina psych. diagnóz	Psychiatrická oddělení nemocnic			Psychiatrické léčebny		
	muži	ženy	celkem	muži	ženy	celkem
F00-F09	8	9	17	514	552	1 066
F10	2	-	2	111	15	126
F11-F19	1	-	1	3	-	3
F20-F29	1	2	3	79	85	164
F30-F39	3	2	5	12	19	31
F40-F48, F50-F59	-	5	5	22	23	45
F60-F63, F68-F69	-	-	-	4	1	5
F64-F66	-	-	-	1	-	1
F70-F79	-	-	-	21	12	33
F80-F98	-	-	-	-	-	-
F99	-	-	-	-	-	-
Ostatní dg.	4	7	11	206	312	518
Celkem	19	25	44	973	1 019	1 992

4.17 Počet propuštěných a zemřelých z psychiatrických lůžkových zařízení ve věku 15 let a starších podle kraje bydliště a pohlaví

Území, kraj bydliště	Propuštění a zemřelí - věk 15 let a více					
	absolutně			na 100 000 obyvatel ¹⁾		
	muži	ženy	celkem	muži	ženy	celkem
Hl. m. Praha	3 795	3 841	7 636	776,7	709,0	741,1
Středočeský	2 798	2 320	5 118	589,4	461,6	523,6
Jihočeský	1 433	1 451	2 884	552,4	531,7	541,8
Plzeňský	1 542	1 655	3 197	673,8	684,2	679,1
Karlovarský	836	761	1 597	669,8	572,5	619,6
Ústecký	3 037	2 343	5 380	902,0	657,6	776,4
Liberecký	1 219	885	2 104	698,0	472,5	581,3
Královéhradecký	1 198	1 245	2 443	533,3	516,3	524,5
Pardubický	1 124	946	2 070	542,1	429,6	484,2
Vysočina	1 315	1 124	2 439	622,2	513,0	566,6
Jihomoravský	3 748	3 271	7 019	807,7	652,2	726,9
Olomoucký	2 285	2 116	4 401	871,5	751,9	809,6
Zlínský	1 992	1 581	3 573	821,2	607,4	710,5
Moravskoslezský	4 171	3 781	7 952	811,8	691,3	749,7
Bydliště v ČR	30 493	27 320	57 813	723,7	606,3	663,0
Bezdomovci	130	15	145	3,1	0,3	1,7
Cizinci	264	78	342			
Hospitalizovaní v ČR celkem	30 887	27 413	58 300	733,0	608,3	668,6

¹⁾ Nápočty na 100 000 obyvatel příslušného územního celku, pohlaví a věku

4.18 Počet propuštěných a zemřelých z psychiatrických lůžkových zařízení ve věku 15 let a starších podle kraje bydliště, skupin psychiatrických diagnóz a pohlaví

Území, kraj bydliště	Skupina psychiatrických diagnóz												Celkem
	1	2	3	4	5	6	7	8	9	10	11	12	
	muži												
Hl. m. Praha	313	880	740	630	338	384	280	22	74	38	3	93	3 795
Středočeský	273	720	384	491	188	266	249	30	108	23	3	63	2 798
Jihočeský	153	300	112	312	117	211	142	3	46	11	1	25	1 433
Plzeňský	197	406	166	240	95	189	123	5	66	8	2	45	1 542
Karlovarský	72	193	134	174	45	93	74	2	24	9	-	16	836
Ústecký	187	621	653	565	200	299	264	13	159	32	4	40	3 037
Liberecký	81	376	129	231	86	122	123	15	28	6	-	22	1 219
Královéhradecký	96	355	73	228	81	158	145	7	30	8	1	16	1 198
Pardubický	81	357	63	239	85	105	105	10	38	8	1	32	1 124
Vysočina	124	370	67	328	70	139	81	10	69	11	-	46	1 315
Jihomoravský	384	999	295	835	170	375	332	10	99	36	1	212	3 748
Olomoucký	283	699	114	413	113	242	159	3	84	26	-	149	2 285
Zlínský	194	685	79	447	81	143	119	4	86	7	-	147	1 992
Moravskoslezský	543	1 229	286	904	202	488	268	12	126	46	5	62	4 171
Bydliště v ČR	2 981	8 190	3 295	6 037	1 871	3 214	2 464	146	1 037	269	21	968	30 493
Bezdomovci	8	57	7	27	-	16	13	-	-	-	-	2	130
Cizinci	6	95	37	55	23	25	17	3	2	-	-	1	264
Hospitalizovaní v ČR celkem	2 995	8 342	3 339	6 119	1 894	3 255	2 494	149	1 039	269	21	971	30 887

4.18 Počet propuštěných a zemřelých z psychiatrických lůžkových zařízení ve věku 15 let a starších podle kraje bydliště, skupin psychiatrických diagnóz a pohlaví

Území, kraj bydliště	Skupina psychiatrických diagnóz												Celkem
	1	2	3	4	5	6	7	8	9	10	11	12	
	ženy												
Hl. m. Praha	559	629	310	752	597	534	219	-	31	21	4	185	3 841
Středočeský	289	304	170	466	358	397	152	-	69	16	2	97	2 320
Jihočeský	223	133	55	348	215	293	86	-	38	5	-	55	1 451
Plzeňský	315	181	70	297	187	356	77	-	43	12	1	116	1 655
Karlovarský	80	75	41	215	83	156	36	-	41	10	-	24	761
Ústecký	245	262	218	565	327	433	157	1	60	18	8	49	2 343
Liberecký	78	169	43	214	102	153	67	-	35	5	5	14	885
Královéhradecký	132	134	26	257	174	344	104	-	29	11	-	34	1 245
Pardubický	77	116	20	223	156	183	85	-	25	4	2	55	946
Vysočina	98	105	40	272	138	253	57	-	36	11	2	112	1 124
Jihomoravský	442	350	135	678	393	714	147	-	52	28	1	331	3 271
Olomoucký	232	263	69	408	200	415	101	-	44	16	2	366	2 116
Zlínský	193	222	20	371	207	258	74	-	64	9	-	163	1 581
Moravskoslezský	719	449	157	811	513	711	202	1	92	45	1	80	3 781
Bydliště v ČR	3 682	3 392	1 374	5 877	3 650	5 200	1 564	2	659	211	28	1 681	27 320
Bezdomovci	4	3	-	2	-	1	4	-	1	-	-	-	15
Cizinci	5	6	5	22	6	21	11	-	1	-	-	1	78
Hospitalizovaní v ČR celkem	3 691	3 401	1 379	5 901	3 656	5 222	1 579	2	661	211	28	1 682	27 413

4.18 Počet propuštěných a zemřelých z psychiatrických lůžkových zařízení ve věku 15 let a starších podle kraje bydliště, skupin psychiatrických diagnóz a pohlaví

Území, kraj bydliště	Skupina psychiatrických diagnóz												Celkem
	1	2	3	4	5	6	7	8	9	10	11	12	
	celkem												
Hl. m. Praha	872	1 509	1 050	1 382	935	918	499	22	105	59	7	278	7 636
Středočeský	562	1 024	554	957	546	663	401	30	177	39	5	160	5 118
Jihočeský	376	433	167	660	332	504	228	3	84	16	1	80	2 884
Plzeňský	512	587	236	537	282	545	200	5	109	20	3	161	3 197
Karlovarský	152	268	175	389	128	249	110	2	65	19	-	40	1 597
Ústecký	432	883	871	1 130	527	732	421	14	219	50	12	89	5 380
Liberecký	159	545	172	445	188	275	190	15	63	11	5	36	2 104
Královéhradecký	228	489	99	485	255	502	249	7	59	19	1	50	2 443
Pardubický	158	473	83	462	241	288	190	10	63	12	3	87	2 070
Vysočina	222	475	107	600	208	392	138	10	105	22	2	158	2 439
Jihomoravský	826	1 349	430	1 513	563	1 089	479	10	151	64	2	543	7 019
Olomoucký	515	962	183	821	313	657	260	3	128	42	2	515	4 401
Zlínský	387	907	99	818	288	401	193	4	150	16	-	310	3 573
Moravskoslezský	1 262	1 678	443	1 715	715	1 199	470	13	218	91	6	142	7 952
Bydliště v ČR	6 663	11 582	4 669	11 914	5 521	8 414	4 028	148	1 696	480	49	2 649	57 813
Bezdomovci	12	60	7	29	-	17	17	-	1	-	-	2	145
Cizinci	11	101	42	77	29	46	28	3	3	-	-	2	342
Hospitalizovaní v ČR celkem	6 686	11 743	4 718	12 020	5 550	8 477	4 073	151	1 700	480	49	2 653	58 300

Pozn.: Názvy skupin diagnóz a zahrnuté diagnózy dle MKN-10 jsou uvedeny v tabulce č. 6

4.19 Počet propuštěných a zemřelých z psychiatrických lůžkových zařízení ve věku 15 let a starších podle kraje bydliště, skupin psychiatrických diagnóz a pohlaví na 100 000 obyvatel

Území, kraj bydliště	Skupina psychiatrických diagnóz												Celkem
	1	2	3	4	5	6	7	8	9	10	11	12	
	muži na 100 000 ¹⁾												
Hl. m. Praha	64,1	180,1	151,4	128,9	69,2	78,6	57,3	4,5	15,1	7,8	0,6	19,0	776,7
Středočeský	57,5	151,7	80,9	103,4	39,6	56,0	52,4	6,3	22,7	4,8	0,6	13,3	589,4
Jihočeský	59,0	115,6	43,2	120,3	45,1	81,3	54,7	1,2	17,7	4,2	0,4	9,6	552,4
Plzeňský	86,1	177,4	72,5	104,9	41,5	82,6	53,7	2,2	28,8	3,5	0,9	19,7	673,8
Karlovarský	57,7	154,6	107,4	139,4	36,1	74,5	59,3	1,6	19,2	7,2	-	12,8	669,8
Ústecký	55,5	184,4	194,0	167,8	59,4	88,8	78,4	3,9	47,2	9,5	1,2	11,9	902,0
Liberecký	46,4	215,3	73,9	132,3	49,2	69,9	70,4	8,6	16,0	3,4	-	12,6	698,0
Královéhradecký	42,7	158,0	32,5	101,5	36,1	70,3	64,5	3,1	13,4	3,6	0,4	7,1	533,3
Pardubický	39,1	172,2	30,4	115,3	41,0	50,6	50,6	4,8	18,3	3,9	0,5	15,4	542,1
Vysočina	58,7	175,1	31,7	155,2	33,1	65,8	38,3	4,7	32,6	5,2	-	21,8	622,2
Jihomoravský	82,8	215,3	63,6	179,9	36,6	80,8	71,5	2,2	21,3	7,8	0,2	45,7	807,7
Olomoucký	107,9	266,6	43,5	157,5	43,1	92,3	60,6	1,1	32,0	9,9	-	56,8	871,5
Zlínský	80,0	282,4	32,6	184,3	33,4	59,0	49,1	1,6	35,5	2,9	-	60,6	821,2
Moravskoslezský	105,7	239,2	55,7	175,9	39,3	95,0	52,2	2,3	24,5	9,0	1,0	12,1	811,8
Bydliště v ČR	70,7	194,4	78,2	143,3	44,4	76,3	58,5	3,5	24,6	6,4	0,5	23,0	723,7
	ženy na 100 000 ¹⁾												
Hl. m. Praha	103,2	116,1	57,2	138,8	110,2	98,6	40,4	-	5,7	3,9	0,7	34,1	709,0
Středočeský	57,5	60,5	33,8	92,7	71,2	79,0	30,2	-	13,7	3,2	0,4	19,3	461,6
Jihočeský	81,7	48,7	20,2	127,5	78,8	107,4	31,5	-	13,9	1,8	-	20,2	531,7
Plzeňský	130,2	74,8	28,9	122,8	77,3	147,2	31,8	-	17,8	5,0	0,4	48,0	684,2
Karlovarský	60,2	56,4	30,8	161,7	62,4	117,4	27,1	-	30,8	7,5	-	18,1	572,5
Ústecký	68,8	73,5	61,2	158,6	91,8	121,5	44,1	0,3	16,8	5,1	2,2	13,8	657,6
Liberecký	41,6	90,2	23,0	114,3	54,5	81,7	35,8	-	18,7	2,7	2,7	7,5	472,5
Královéhradecký	54,7	55,6	10,8	106,6	72,2	142,7	43,1	-	12,0	4,6	-	14,1	516,3
Pardubický	35,0	52,7	9,1	101,3	70,9	83,1	38,6	-	11,4	1,8	0,9	25,0	429,6
Vysočina	44,7	47,9	18,3	124,2	63,0	115,5	26,0	-	16,4	5,0	0,9	51,1	513,0
Jihomoravský	88,1	69,8	26,9	135,2	78,4	142,4	29,3	-	10,4	5,6	0,2	66,0	652,2
Olomoucký	82,4	93,4	24,5	145,0	71,1	147,5	35,9	-	15,6	5,7	0,7	130,0	751,9
Zlínský	74,2	85,3	7,7	142,5	79,5	99,1	28,4	-	24,6	3,5	-	62,6	607,4
Moravskoslezský	131,5	82,1	28,7	148,3	93,8	130,0	36,9	0,2	16,8	8,2	0,2	14,6	691,3
Bydliště v ČR	81,7	75,3	30,5	130,4	81,0	115,4	34,7	0,0	14,6	4,7	0,6	37,3	606,3

4.19 Počet propuštěných a zemřelých z psychiatrických lůžkových zařízení ve věku 15 let a starších podle kraje bydliště, skupin psychiatrických diagnóz a pohlaví na 100 000 obyvatel

Území, kraj bydliště	Skupina psychiatrických diagnóz												Celkem
	1	2	3	4	5	6	7	8	9	10	11	12	
	celkem na 100 000 ¹⁾												
Hl. m. Praha	84,6	146,4	101,9	134,1	90,7	89,1	48,4	2,1	10,2	5,7	0,7	27,0	741,1
Středočeský	57,5	104,8	56,7	97,9	55,9	67,8	41,0	3,1	18,1	4,0	0,5	16,4	523,6
Jihočeský	70,6	81,3	31,4	124,0	62,4	94,7	42,8	0,6	15,8	3,0	0,2	15,0	541,8
Plzeňský	108,8	124,7	50,1	114,1	59,9	115,8	42,5	1,1	23,2	4,2	0,6	34,2	679,1
Karlovarský	59,0	104,0	67,9	150,9	49,7	96,6	42,7	0,8	25,2	7,4	-	15,5	619,6
Ústecký	62,3	127,4	125,7	163,1	76,0	105,6	60,8	2,0	31,6	7,2	1,7	12,8	776,4
Liberecký	43,9	150,6	47,5	122,9	51,9	76,0	52,5	4,1	17,4	3,0	1,4	9,9	581,3
Královéhradecký	49,0	105,0	21,3	104,1	54,7	107,8	53,5	1,5	12,7	4,1	0,2	10,7	524,5
Pardubický	37,0	110,6	19,4	108,1	56,4	67,4	44,4	2,3	14,7	2,8	0,7	20,3	484,2
Vysočina	51,6	110,4	24,9	139,4	48,3	91,1	32,1	2,3	24,4	5,1	0,5	36,7	566,6
Jihomoravský	85,5	139,7	44,5	156,7	58,3	112,8	49,6	1,0	15,6	6,6	0,2	56,2	726,9
Olomoucký	94,7	177,0	33,7	151,0	57,6	120,9	47,8	0,6	23,5	7,7	0,4	94,7	809,6
Zlínský	77,0	180,4	19,7	162,7	57,3	79,7	38,4	0,8	29,8	3,2	-	61,6	710,5
Moravskoslezský	119,0	158,2	41,8	161,7	67,4	113,0	44,3	1,2	20,6	8,6	0,6	13,4	749,7
Bydliště v ČR	76,4	132,8	53,5	136,6	63,3	96,5	46,2	1,7	19,4	5,5	0,6	30,4	663,0

¹⁾ Nápočty na 100 000 obyvatel příslušného územního celku, pohlaví a věku

Pozn.: Názvy skupin diagnóz a zahrnuté diagnózy dle MKN-10 jsou uvedeny v tabulce č. 6

4.20 Počet propuštěných a zemřelých z psychiatrických lůžkových zařízení ve věku 15 let a starších podle rodinného stavu, věkových skupin a pohlaví

Věková skupina	Rodinný stav						Celkem
	svobodný/á	ženatý, vdaná	rozvedený/á	ovdovělý/á	druh, družka	nezjištěn	
	muži						
15-19	1 492	8	-	-	1	31	1 532
20-24	2 878	52	5	1	1	77	3 014
25-29	3 245	266	119	-	7	120	3 757
30-34	2 164	638	499	5	4	79	3 389
35-39	1 365	780	842	15	4	80	3 086
40-44	974	926	955	23	4	85	2 967
45-49	904	950	1 081	35	8	68	3 046
50-54	784	1 257	991	61	6	86	3 185
55-59	417	1 093	628	70	5	66	2 279
60-64	263	668	330	88	2	56	1 407
65+	301	1 701	329	683	5	206	3 225
Celkem	14 787	8 339	5 779	981	47	954	30 887
	ženy						
15-19	1 364	6	-	1	-	15	1 386
20-24	1 522	98	10	1	-	27	1 658
25-29	1 507	424	141	5	-	26	2 103
30-34	796	741	388	14	3	25	1 967
35-39	491	960	584	31	6	35	2 107
40-44	381	1 167	771	59	2	41	2 421
45-49	343	1 511	802	113	5	37	2 811
50-54	303	1 601	832	200	2	42	2 980
55-59	206	1 013	560	351	1	54	2 185
60-64	136	696	354	341	-	27	1 554
65+	344	1 437	667	3 496	4	293	6 241
Celkem	7 393	9 654	5 109	4 612	23	622	27 413

4.20 Počet propuštěných a zemřelých z psychiatrických lůžkových zařízení ve věku 15 let a starších podle rodinného stavu, věkových skupin a pohlaví

Věková skupina	Rodinný stav						Celkem
	svobodný/á	ženatý, vdaná	rozvedený/á	ovdovělý/á	druh, družka	nezjištěn	
	celkem						
15-19	2 856	14	-	1	1	46	2 918
20-24	4 400	150	15	2	1	104	4 672
25-29	4 752	690	260	5	7	146	5 860
30-34	2 960	1 379	887	19	7	104	5 356
35-39	1 856	1 740	1 426	46	10	115	5 193
40-44	1 355	2 093	1 726	82	6	126	5 388
45-49	1 247	2 461	1 883	148	13	105	5 857
50-54	1 087	2 858	1 823	261	8	128	6 165
55-59	623	2 106	1 188	421	6	120	4 464
60-64	399	1 364	684	429	2	83	2 961
65+	645	3 138	996	4 179	9	499	9 466
Celkem	22 180	17 993	10 888	5 593	70	1 576	58 300

4.21 Počet propuštěných a zemřelých z psychiatrických lůžkových zařízení ve věku 15 let a starších podle rodinného stavu, skupin psychiatrických diagnóz a pohlaví

Skupina psychiatrických diagnóz	Rodinný stav						Celkem
	svobodný/á	ženatý, vdaná	rozvedený/á	ovdovělý/á	druh, družka	nezjištěn	
	muži						
F00-F09	452	1 434	435	467	7	200	2 995
F10	2 543	2 798	2 598	163	13	227	8 342
F11-F19	2 801	223	211	13	2	89	3 339
F20-F29	4 218	826	878	45	8	144	6 119
F30-F39	534	892	360	67	-	41	1 894
F40-F48, F50-F59	1 274	1 151	631	98	8	93	3 255
F60-F63, F68-F69	1 475	432	489	20	7	71	2 494
F64-F66	101	9	36	-	-	3	149
F70-F79	971	23	13	4	-	28	1 039
F80-F98	266	1	-	-	-	2	269
F99	10	8	1	1	-	1	21
Ostatní dg.	142	542	127	103	2	55	971
Celkem	14 787	8 339	5 779	981	47	954	30 887
	ženy						
F00-F09	258	854	422	1 967	1	189	3 691
F10	514	1 637	934	264	3	49	3 401
F11-F19	954	230	141	29	1	24	1 379
F20-F29	2 092	1 831	1 408	455	5	110	5 901
F30-F39	604	1 811	640	556	3	42	3 656
F40-F48, F50-F59	1 361	2 253	1 030	489	6	83	5 222
F60-F63, F68-F69	722	487	288	53	2	27	1 579
F64-F66	-	1	-	-	-	1	2
F70-F79	532	45	51	20	-	13	661
F80-F98	209	1	1	-	-	-	211
F99	6	13	8	1	-	-	28
Ostatní dg.	141	491	186	778	2	84	1 682
Celkem	7 393	9 654	5 109	4 612	23	622	27 413

4.21 Počet propuštěných a zemřelých z psychiatrických lůžkových zařízení ve věku 15 let a starších podle rodinného stavu, skupin psychiatrických diagnóz a pohlaví

Skupina psychiatrických diagnóz	Rodinný stav						Celkem
	svobodný/á	ženatý, vdaná	rozvedený/á	ovdovělý/á	druh, družka	nezjištěn	
	celkem						
F00-F09	710	2 288	857	2 434	8	389	6 686
F10	3 057	4 435	3 532	427	16	276	11 743
F11-F19	3 755	453	352	42	3	113	4 718
F20-F29	6 310	2 657	2 286	500	13	254	12 020
F30-F39	1 138	2 703	1 000	623	3	83	5 550
F40-F48, F50-F59	2 635	3 404	1 661	587	14	176	8 477
F60-F63, F68-F69	2 197	919	777	73	9	98	4 073
F64-F66	101	10	36	-	-	4	151
F70-F79	1 503	68	64	24	-	41	1 700
F80-F98	475	2	1	-	-	2	480
F99	16	21	9	2	-	1	49
Ostatní dg.	283	1 033	313	881	4	139	2 653
Celkem	22 180	17 993	10 888	5 593	70	1 576	58 300

4.22 Počet propuštěných a zemřelých z psychiatrických lůžkových zařízení ve věku 0 - 14 let podle kraje bydliště a pohlaví

Území, kraj bydliště	Propuštění a zemřelí - věk 0 - 14 let					
	absolutně			na 100 000 obyvatel ¹⁾		
	chlapci	dívky	celkem	chlapci	dívky	celkem
Hl. m. Praha	166	55	221	222,7	77,2	151,6
Středočeský	188	55	243	211,8	65,5	140,7
Jihočeský	66	20	86	135,8	43,6	91,1
Plzeňský	130	55	185	318,3	141,9	232,4
Karlovarský	62	29	91	255,4	128,5	194,3
Ústecký	201	86	287	300,6	136,2	220,8
Liberecký	50	17	67	146,8	52,7	101,0
Královéhradecký	37	10	47	87,2	25,2	57,3
Pardubický	40	25	65	99,1	66,4	83,3
Vysočina	85	47	132	207,7	121,6	165,9
Jihomoravský	176	77	253	208,3	96,0	153,6
Olomoucký	134	61	195	274,7	131,0	204,5
Zlínský	92	42	134	204,5	98,6	153,0
Moravskoslezský	250	77	327	255,6	82,6	171,2
Bydliště v ČR	1 677	656	2 333	215,6	89,1	154,1
Bezdomovci	-	-	-	-	-	-
Cizinci	-	-	-	-	-	-
Hospitalizovaní v ČR celkem	1 677	656	2 333	215,6	89,1	154,1

¹⁾ Nápočty na 100 000 obyvatel příslušného územního celku, pohlaví a věku

4.23 Počet propuštěných a zemřelých z psychiatrických lůžkových zařízení ve věku 0 - 14 let podle skupin psychiatrických diagnóz a délky pobytu

Skupina psych. diagnóz	Délka pobytu ve dnech						Celkem
	1-14	15-30	31-90	91-180	181-365	366 a více	
F00-F09	5	4	3	-	-	-	12
F10	5	-	-	-	-	-	5
F11-F19	12	4	7	3	-	-	26
F20-F29	6	3	13	1	-	-	23
F30-F39	-	4	4	1	1	-	10
F40-F48, F50-F59	36	61	71	12	1	-	181
F60-F63, F68-F69	3	7	2	-	-	-	12
F64-F66	-	1	-	-	1	-	2
F70-F79	34	50	69	21	7	26	207
F80-F98	267	709	603	224	32	5	1 840
F99	1	-	-	-	-	-	1
Ostatní dg.	4	4	5	1	-	-	14
Celkem	373	847	777	263	42	31	2 333

4.24 Počet propuštěných a zemřelých z psychiatrických lůžkových zařízení ve věku 0 - 14 let podle kraje bydliště, skupin psychiatrických diagnóz a pohlaví

Území, kraj bydliště	Skupina psychiatrických diagnóz												Celkem
	1	2	3	4	5	6	7	8	9	10	11	12	
	chlapci												
Hl. m. Praha	2	-	2	1	1	8	-	-	6	146	-	-	166
Středočeský	1	1	1	2	-	6	-	1	17	159	-	-	188
Jihočeský	2	-	1	1	-	3	3	-	5	51	-	-	66
Plzeňský	1	1	-	1	1	8	-	-	12	104	-	2	130
Karlovarský	-	-	-	-	1	5	1	-	6	49	-	-	62
Ústecký	-	-	-	-	-	2	-	-	12	186	-	1	201
Liberecký	-	-	1	-	-	2	-	-	8	39	-	-	50
Královéhradecký	-	-	-	-	-	-	-	-	5	32	-	-	37
Pardubický	-	-	-	2	2	2	-	-	3	31	-	-	40
Vysočina	-	-	2	2	1	3	-	-	5	72	-	-	85
Jihomoravský	-	1	6	-	-	7	-	1	18	142	1	-	176
Olomoucký	1	-	1	-	-	5	-	-	12	113	-	2	134
Zlínský	-	-	1	-	-	3	-	-	8	80	-	-	92
Moravskoslezský	-	-	3	1	-	12	1	-	31	201	-	1	250
Bydliště v ČR	7	3	18	10	6	66	5	2	148	1 405	1	6	1 677
Bezdomovci	-	-	-	-	-	-	-	-	-	-	-	-	-
Cizinci	-	-	-	-	-	-	-	-	-	-	-	-	-
Hospitalizovaní v ČR celkem	7	3	18	10	6	66	5	2	148	1 405	1	6	1 677

4.24 Počet propuštěných a zemřelých z psychiatrických lůžkových zařízení ve věku 0 - 14 let podle kraje bydliště, skupin psychiatrických diagnóz a pohlaví

Území, kraj bydliště	Skupina psychiatrických diagnóz												Celkem
	1	2	3	4	5	6	7	8	9	10	11	12	
	dívky												
Hl. m. Praha	1	-	-	3	1	10	3	-	2	35	-	-	55
Středočeský	-	2	3	-	-	7	-	-	6	36	-	1	55
Jihočeský	-	-	-	-	-	6	-	-	2	12	-	-	20
Plzeňský	-	-	-	3	1	10	-	-	8	31	-	2	55
Karlovarský	-	-	-	-	-	6	-	-	7	16	-	-	29
Ústecký	1	-	1	1	-	10	-	-	3	70	-	-	86
Liberecký	-	-	-	-	-	1	-	-	1	15	-	-	17
Královéhradecký	-	-	-	-	-	1	-	-	5	4	-	-	10
Pardubický	-	-	-	1	2	2	-	-	4	16	-	-	25
Vysočina	1	-	1	2	-	10	-	-	-	32	-	1	47
Jihomoravský	-	-	2	1	-	18	2	-	5	48	-	1	77
Olomoucký	-	-	1	2	-	10	1	-	4	42	-	1	61
Zlínský	2	-	-	-	-	5	1	-	5	28	-	1	42
Moravskoslezský	-	-	-	-	-	19	-	-	7	50	-	1	77
Bydliště v ČR	5	2	8	13	4	115	7	-	59	435	-	8	656
Bezdomovci	-	-	-	-	-	-	-	-	-	-	-	-	-
Cizinci	-	-	-	-	-	-	-	-	-	-	-	-	-
Hospitalizovaní v ČR celkem	5	2	8	13	4	115	7	-	59	435	-	8	656

4.24 Počet propuštěných a zemřelých z psychiatrických lůžkových zařízení ve věku 0 - 14 let podle kraje bydliště, skupin psychiatrických diagnóz a pohlaví

Území, kraj bydliště	Skupina psychiatrických diagnóz												Celkem
	1	2	3	4	5	6	7	8	9	10	11	12	
	celkem												
Hl. m. Praha	3	-	2	4	2	18	3	-	8	181	-	-	221
Středočeský	1	3	4	2	-	13	-	1	23	195	-	1	243
Jihočeský	2	-	1	1	-	9	3	-	7	63	-	-	86
Plzeňský	1	1	-	4	2	18	-	-	20	135	-	4	185
Karlovarský	-	-	-	-	1	11	1	-	13	65	-	-	91
Ústecký	1	-	1	1	-	12	-	-	15	256	-	1	287
Liberecký	-	-	1	-	-	3	-	-	9	54	-	-	67
Královéhradecký	-	-	-	-	-	1	-	-	10	36	-	-	47
Pardubický	-	-	-	3	4	4	-	-	7	47	-	-	65
Vysočina	1	-	3	4	1	13	-	-	5	104	-	1	132
Jihomoravský	-	1	8	1	-	25	2	1	23	190	1	1	253
Olomoucký	1	-	2	2	-	15	1	-	16	155	-	3	195
Zlínský	2	-	1	-	-	8	1	-	13	108	-	1	134
Moravskoslezský	-	-	3	1	-	31	1	-	38	251	-	2	327
Bydliště v ČR	12	5	26	23	10	181	12	2	207	1 840	1	14	2 333
Bezdomovci	-	-	-	-	-	-	-	-	-	-	-	-	-
Cizinci	-	-	-	-	-	-	-	-	-	-	-	-	-
Hospitalizovaní v ČR celkem	12	5	26	23	10	181	12	2	207	1 840	1	14	2 333

Pozn.: Názvy skupin diagnóz a zahrnuté diagnózy dle MKN-10 jsou uvedeny v tabulce č. 6

4.25 Počet propuštěných a zemřelých z psychiatrických lůžkových zařízení ve věku 0 - 14 let podle kraje bydliště, skupin psychiatrických diagnóz a pohlaví na 100 000 obyvatel

Území, kraj bydliště	Skupina psychiatrických diagnóz												Celkem
	1	2	3	4	5	6	7	8	9	10	11	12	
	chlapci na 100 000 ¹⁾												
Hl. m. Praha	2,7	-	2,7	1,3	1,3	10,7	-	-	8,1	195,9	-	-	222,7
Středočeský	1,1	1,1	1,1	2,3	-	6,8	-	1,1	19,2	179,1	-	-	211,8
Jihočeský	4,1	-	2,1	2,1	-	6,2	6,2	-	10,3	105,0	-	-	135,8
Plzeňský	2,4	2,4	-	2,4	2,4	19,6	-	-	29,4	254,6	-	4,9	318,3
Karlovarský	-	-	-	-	4,1	20,6	4,1	-	24,7	201,9	-	-	255,4
Ústecký	-	-	-	-	-	3,0	-	-	17,9	278,2	-	1,5	300,6
Liberecký	-	-	2,9	-	-	5,9	-	-	23,5	114,5	-	-	146,8
Královéhradecký	-	-	-	-	-	-	-	-	11,8	75,4	-	-	87,2
Pardubický	-	-	-	5,0	5,0	5,0	-	-	7,4	76,8	-	-	99,1
Vysočina	-	-	4,9	4,9	2,4	7,3	-	-	12,2	175,9	-	-	207,7
Jihomoravský	-	1,2	7,1	-	-	8,3	-	1,2	21,3	168,1	1,2	-	208,3
Olomoucký	2,1	-	2,1	-	-	10,3	-	-	24,6	231,7	-	4,1	274,7
Zlínský	-	-	2,2	-	-	6,7	-	-	17,8	177,9	-	-	204,5
Moravskoslezský	-	-	3,1	1,0	-	12,3	1,0	-	31,7	205,5	-	1,0	255,6
Bydliště v ČR	0,9	0,4	2,3	1,3	0,8	8,5	0,6	0,3	19,0	180,7	0,1	0,8	215,6

4.25 Počet propuštěných a zemřelých z psychiatrických lůžkových zařízení ve věku 0 - 14 let podle kraje bydliště, skupin psychiatrických diagnóz a pohlaví na 100 000 obyvatel

Území, kraj bydliště	Skupina psychiatrických diagnóz												Celkem
	1	2	3	4	5	6	7	8	9	10	11	12	
	dívký na 100 000 ¹⁾												
Hl. m. Praha	1,4	-	-	4,2	1,4	14,0	4,2	-	2,8	49,1	-	-	77,2
Středočeský	-	2,4	3,6	-	-	8,3	-	-	7,1	42,9	-	1,2	65,5
Jihočeský	-	-	-	-	-	13,1	-	-	4,4	26,2	-	-	43,6
Plzeňský	-	-	-	7,7	2,6	25,8	-	-	20,6	80,0	-	5,2	141,9
Karlovarský	-	-	-	-	-	26,6	-	-	31,0	70,9	-	-	128,5
Ústecký	1,6	-	1,6	1,6	-	15,8	-	-	4,8	110,9	-	-	136,2
Liberecký	-	-	-	-	-	3,1	-	-	3,1	46,5	-	-	52,7
Královéhradecký	-	-	-	-	-	2,5	-	-	12,6	10,1	-	-	25,2
Pardubický	-	-	-	2,7	5,3	5,3	-	-	10,6	42,5	-	-	66,4
Vysočina	2,6	-	2,6	5,2	-	25,9	-	-	-	82,8	-	2,6	121,6
Jihomoravský	-	-	2,5	1,2	-	22,4	2,5	-	6,2	59,9	-	1,2	96,0
Olomoucký	-	-	2,1	4,3	-	21,5	2,1	-	8,6	90,2	-	2,1	131,0
Zlínský	4,7	-	-	-	-	11,7	2,3	-	11,7	65,7	-	2,3	98,6
Moravskoslezský	-	-	-	-	-	20,4	-	-	7,5	53,6	-	1,1	82,6
Bydliště v ČR	0,7	0,3	1,1	1,8	0,5	15,6	1,0	-	8,0	59,1	-	1,1	89,1

4.25 Počet propuštěných a zemřelých z psychiatrických lůžkových zařízení ve věku 0 - 14 let podle kraje bydliště, skupin psychiatrických diagnóz a pohlaví na 100 000 obyvatel

Území, kraj bydliště	Skupina psychiatrických diagnóz												Celkem
	1	2	3	4	5	6	7	8	9	10	11	12	
	celkem na 100 000 ¹⁾												
Hl. m. Praha	2,1	-	1,4	2,7	1,4	12,3	2,1	-	5,5	124,2	-	-	151,6
Středočeský	0,6	1,7	2,3	1,2	-	7,5	-	0,6	13,3	112,9	-	0,6	140,7
Jihočeský	2,1	-	1,1	1,1	-	9,5	3,2	-	7,4	66,7	-	-	91,1
Plzeňský	1,3	1,3	-	5,0	2,5	22,6	-	-	25,1	169,6	-	5,0	232,4
Karlovarský	-	-	-	-	2,1	23,5	2,1	-	27,8	138,8	-	-	194,3
Ústecký	0,8	-	0,8	0,8	-	9,2	-	-	11,5	196,9	-	0,8	220,8
Liberecký	-	-	1,5	-	-	4,5	-	-	13,6	81,4	-	-	101,0
Královéhradecký	-	-	-	-	-	1,2	-	-	12,2	43,9	-	-	57,3
Pardubický	-	-	-	3,8	5,1	5,1	-	-	9,0	60,2	-	-	83,3
Vysočina	1,3	-	3,8	5,0	1,3	16,3	-	-	6,3	130,7	-	1,3	165,9
Jihomoravský	-	0,6	4,9	0,6	-	15,2	1,2	0,6	14,0	115,4	0,6	0,6	153,6
Olomoucký	1,0	-	2,1	2,1	-	15,7	1,0	-	16,8	162,5	-	3,1	204,5
Zlínský	2,3	-	1,1	-	-	9,1	1,1	-	14,8	123,3	-	1,1	153,0
Moravskoslezský	-	-	1,6	0,5	-	16,2	0,5	-	19,9	131,4	-	1,0	171,2
Bydliště v ČR	0,8	0,3	1,7	1,5	0,7	12,0	0,8	0,1	13,7	121,5	0,1	0,9	154,1

¹⁾ Nápočty na 100 000 obyvatel příslušného územního celku, pohlaví a věku

Pozn.: Názvy skupin diagnóz a zahrnuté diagnózy dle MKN-10 jsou uvedeny v tabulce č. 6

5. Přehled propuštěných a zemřelých ze všech zdravotnických lůžkových zařízení na diagnózy F00 - F99 (kap. V. MKN-10) podle pohlaví

Lůžkové zařízení	Propuštění a zemřelí		
	muži	ženy	celkem
nemocnice celkem	16 857	17 480	34 337
v tom oddělení:			
psychiatrie (PON)	8 781	9 766	18 547
interna	3 272	3 290	6 562
neurologie	834	859	1 693
pediatrie	1 528	1 660	3 188
AR	582	263	845
ostatní oddělení nemocnic	1 860	1 642	3 502
psychiatrické léčebny (PL)	22 806	16 613	39 419
léčebny pro dlouhodobě nemocné (LDN)	357	568	925
léčebny tuberkulózy a respiračních nemocí (TRN)	5	3	8
ostatní léčebné ústavy (OLÚ)	297	370	667
lůžková zařízení celkem	40 625	35 303	75 928

6. Přehled skupin psychiatrických diagnóz MKN-10

List of groups of ICD-10 psychiatric diagnoses

Skupina	Název skupiny	Kód psychiatrické diagnózy
1	Organické duševní poruchy včetně symptomatických	F00-F09
2	Poruchy duševní a poruchy chování, způsobené užíváním alkoholu	F10
3	Poruchy duševní a poruchy chování, způsobené užíváním ostatních psychoaktivních látek	F11-F19
4	Schizofrenie, poruchy schizotypální a poruchy s bludy	F20-F29
5	Afektivní poruchy (poruchy nálady)	F30-F39
6	Neurotické, stresové a somatoformní poruchy a syndromy poruch chování, spojené s fyziologickými poruchami a somatickými faktory	F40-F48; F50-F59
7	Poruchy osobnosti a chování u dospělých (mimo sexuálních poruch)	F60-F63; F68-F69
8	Sexuální poruchy	F64-F66
9	Mentální retardace	F70-F79
10	Poruchy psychického vývoje a poruchy chování a emocí se začátkem obvykle v dětství a v dospívání	F80-F98
11	Neurčená duševní porucha	F99
12	Ostatní nep psychiatrické diagnózy	
Group	Title of group	Code of psychiatric diagnosis
1	Organic, including symptomatic, mental disorders	F00-F09
2	Mental and behavioural disorders due to use of alcohol	F10
3	Mental and behavioural disorders due to use of other psychoactive substances	F11-F19
4	Schizophrenia, schizotypal and delusional disorders	F20-F29
5	Mood [affective] disorders	F30-F39
6	Neurotic, stress-related and somatoform disorders and behavioural syndromes associated with physiological disturbances and physical factors	F40-F48; F50-F59
7	Disorders of adult personality and behaviour (excl. sexual disorders)	F60-F63; F68-F69
8	Sexual disorders	F64-F66
9	Mental retardation	F70-F79
10	Disorders of psychological development and behavioural and emotional disorders with onset usually occurring in childhood and adolescence	F80-F98
11	Unspecified mental disorder	F99
12	Other nonpsychotic diagnoses	

7. Seznam termínů užitých v publikaci a jejich anglický překlad

List of terms used in publication and their meanings in English

abs.	<i>absolute</i>
AT poradny, protialkoholní poradny	<i>alcohol and drug guidance centres</i>
bezdomovci	<i>homeless</i>
bydliště	<i>residence</i>
bydliště neudáno	<i>unknown residence</i>
bydliště v ČR	<i>residence in the Czech Republic</i>
celkem	<i>total</i>
cizinci	<i>foreigners</i>
délka pobytu	<i>length of stay</i>
den, dnů	<i>day, days</i>
dětské sestry	<i>children`s nurses</i>
dívky	<i>girls</i>
drogy	<i>drugs</i>
důvod přijetí	<i>reason of admission</i>
hospitalizování v ČR celkem	<i>hospitalized in CR - total</i>
chlapci	<i>boys</i>
jiní odborní pracovníci ve zdravotnictví	<i>other professional health personnel</i>
kraj	<i>region</i>
kraj bydliště	<i>region of residence</i>
laboranti	<i>laboratory assistants</i>
lékaři	<i>physicians</i>
lékařská místa	<i>physicians posts</i>
lůžka, lůžek	<i>bed, beds</i>
měsíc	<i>month</i>
muži (M)	<i>males</i>
MZ	<i>Ministry of Health</i>
na 1 lékařské místo	<i>per 1 physician`s post</i>
na 10 000 obyvatel	<i>per 10 000 inhabitants</i>
nemocnice	<i>hospitals</i>
obecní úřady	<i>municipal administration</i>
oddělení	<i>department</i>
okresní úřady	<i>district administration</i>
ostatní rezotry	<i>other sectors</i>
ošetřovatelky	<i>auxiliary nurses</i>
pitváno	<i>number of autopsies</i>
počet	<i>number</i>
počet míst (lůžek)	<i>number of posts (beds)</i>

7. Seznam termínů užitých v publikaci a jejich anglický překlad

List of terms used in publication and their meanings in English

počet prvních vyšetření v roce	<i>number of first examinations in this year</i>
pohlaví	<i>sex</i>
pomocní zdravotničtí pracovníci	<i>auxiliary health personnel</i>
pořadí přijetí v životě	<i>sequence of admission in life</i>
potřeba další péče po propuštění	<i>necessity of further care after discharge</i>
privátní	<i>private</i>
pro děti	<i>for children</i>
protialkoholní záchytné stanice	<i>centres for occasional alcohol abusers</i>
průměrná ošetrovací doba	<i>average duration of stay</i>
průměrný věk	<i>average age</i>
přepočtený počet	<i>whole time equivalent</i>
psychiatrická oddělení nemocnic (PON)	<i>psychiatric departments of hospitals</i>
Psychiatrické centrum	<i>Psychiatric Center</i>
psychiatrické léčebny (PL)	<i>psychiatric institutes</i>
psychoaktivní látka	<i>psychoactive substance</i>
rehabilitační pracovníci	<i>rehabilitation assistants</i>
rezort zdravotnictví	<i>Sector of Health</i>
rodinný stav	<i>marital status</i>
rok	<i>year</i>
skupiny psychiatrických diagnóz	<i>groups of psychiatric diagnoses</i>
střední a nižší zdravotničtí pracovníci	<i>paramedical and lower health personnel</i>
území	<i>territory</i>
ve dnech	<i>in days</i>
věková skupina	<i>age group</i>
v procentech	<i>in %</i>
všechny rezorty	<i>all sectors</i>
v tom	<i>including</i>
využití lůžek	<i>bed occupancy</i>
záchytné stanice	<i>antialcoholic interception centre</i>
z celkového počtu lůžek	<i>from total number of beds</i>
z toho	<i>of which (o.w.)</i>
z toho 1. v životě	<i>o.w. first in life</i>
zařízení	<i>establishment</i>
zdravotnická zařízení řízená	<i>establishments administered by</i>
zdravotní sestry	<i>health nurses</i>
zemřelí	<i>deceased</i>
ženy (Ž)	<i>females</i>

7. Seznam termínů užitých v publikaci a jejich anglický překlad

List of terms used in publication and their meanings in English

důvod přijetí:	<i>reason of admission:</i>
ochranná léčba	<i>preventive therapy</i>
sociální	<i>social</i>
diagnostický	<i>diagnostic</i>
léčebný	<i>therapeutic</i>
jiný	<i>other</i>
pořadí přijetí v životě:	<i>sequence of admission in life:</i>
poprvé	<i>first</i>
opakovaně	<i>repeated</i>
nezjištěno	<i>unknown</i>
potřeba další péče po propuštění:	<i>necessity of further care after discharge:</i>
žádná	<i>none</i>
dočasná ambulantní	<i>temporary ambulatory</i>
trvalá ambulantní	<i>permanent ambulatory</i>
ústavní léčba	<i>in-patient therapy</i>
ústavní sociální služba	<i>in-patient social care</i>
ošetřovatelská péče	<i>nursing care</i>
psychoaktivní látka:	<i>psychoactive substance:</i>
opiáty a opioidy	<i>opiates and opioids</i>
canabinoidy	<i>cannabis and cannabinoids</i>
sedativa, hypnotika	<i>analgetics</i>
kokain	<i>cocaine</i>
stimulancia	<i>stimulants</i>
halucinogeny	<i>hallucinogens</i>
prchavá rozpustidla	<i>inhalants</i>
kombinace drog	<i>combination of drugs</i>
jiné	<i>other</i>
tabák	<i>tobacco</i>
alkohol	<i>alcohol</i>
rodinný stav:	<i>marital status:</i>
svobodný/-á	<i>single</i>
ženatý, vdaná	<i>married</i>
rozvedený/-á	<i>divorced</i>
ovdovělý/-á	<i>widow</i>
druh, družka	<i>cohabiting</i>
nezjištěn	<i>unknown</i>

Značky v tabulkách

Ležatá čárka (-) v tabulce na místě čísla značí, že se jev nevyskytoval.

Nula (0; 0,0; 0,00) znamená, že se jev vyskytl, ale hodnota vypočteného ukazatele je menší, než polovina jednotky použité v tabulce.

Tečka (.) na místě čísla značí, že údaj není k dispozici nebo je nespolehlivý.

Ležatý křížek (x) značí, že zápis není možný z logických důvodů.

Symbols in the tables

A dash (-) in place of a number indicates that the phenomenon did not occur.

A 0 or 0.0 or 0.00 indicates that the phenomenon occurred, but value of calculated indicator is less than half of unit used in table.

A dot (.) in place of a number indicates that the number is not available or cannot be relied on.

A skew cross (x) indicates that the entry is not applicable for logical reasons.