

# **Psychiatrická péče 2007**

---

Z D R A V O T N I C K Á   S T A T I S T I K A

Vydává Ústav zdravotnických informací a statistiky ČR  
Praha 2, Palackého nám. 4

[www.uzis.cz](http://www.uzis.cz)

## **Psychiatrická péče**

Řada: Zdravotnická statistika

K dispozici jsou publikace s daty od roku 1959.

Zdrojem informací pro publikaci jsou výkazy o síti a lůžkovém fondu psychiatrických zařízení, výkaz o ambulantní péči v psychiatrickém oboru a údaje z Národního registru hospitalizovaných. V tabulkách je prezentována činnost ambulantních psychiatrických zařízení podle krajů.

### ***Psychiatric care***

*Series: Health Statistics*

*Publications are available with data since 1959.*

*The sources of information in this publication are report forms on the network and bed funds of psychiatric institutions, reports on out-patient care in branch of psychiatry and data from the National Registry of Hospitalized Patients. Tables present indicators of activity of out-patient psychiatric establishments by regions.*

© ÚZIS ČR, 2008

© Translation ÚZIS ČR

ISSN: 1210-8588

ISBN: 978-80-7280-789-5

**Obsah:**

	strana
Úvod .....	11
Psychiatrická péče v České republice v roce 2007 .....	12
Přehled skupin psychiatrických diagnóz MKN-10 .....	24
Seznam psychiatrických oddělení nemocnic v ČR .....	25
Seznam psychiatrických léčeben v ČR.....	26
<b>Grafická část:</b>	
1. Vývoj počtu propuštěných a zemřelých v psychiatrických lůžkových zařízeních, nejčastější příčiny hospitalizace, na 100 000 obyvatel.....	29
2. Vývoj počtu prvních vyšetření v roce v ambulantních psychiatrických zařízeních na schizofrenie a neurotické poruchy .....	30
3. Vývoj počtu prvních vyšetření v roce v ambulantních psychiatrických zařízeních na poruchy vyvolané alkoholem a ostatními psychoaktivními látkami.....	30
4. Hospitalizovanost v lůžkových psychiatrických zařízeních podle kraje bydliště na 100 000 obyvatel .....	31
5. Počet prvních vyšetření v ambulantních psychiatrických zařízeních podle kraje zařízení na 100 000 obyvatel.....	31
6. Struktura hospitalizovaných v psychiatrických léčebnách podle skupin psychiatrických diagnóz.....	32
7. Struktura hospitalizovaných na psychiatrických odděleních nemocnic podle skupin psychiatrických diagnóz.....	32
8. Struktura prvních vyšetření v ambulantních psychiatrických zařízeních podle skupin psychiatrických diagnóz .....	33
9. Počet hospitalizovaných ve všech zdravotnických lůžkových zařízeních se základní diagnózou F00–F99.....	33

**Tabulková část:**

1.1	Vývoj sítě psychiatrických lůžkových zařízení .....	34
1.2	Vývoj sítě ambulantních psychiatrických zařízení.....	36
2.1	Počet prvních vyšetření v ambulantních psychiatrických zařízení podle vybraných diagnóz, pohlaví a věkových skupin .....	37
2.2	Činnost ambulantních psychiatrických zařízení v krajích podle pohlaví a věkových skupin .....	38
2.3	Činnost ambulantních psychiatrických zařízení v krajích podle skupin psychiatrických diagnóz .....	40
2.4	Pacienti užívající psychoaktivní látky evidovaní na ambulantních pracovištích zajišťujících péči o alkoholiky a toxikomany podle psychoaktivní látky a věkových skupin .....	42
2.5	Pacienti užívající psychoaktivní látky podle způsobu aplikace a komplikací...43	
3.	Odborní pracovníci ve zdravotnictví v psychiatrických léčebnách .....	44
4.1	Vývoj počtu propuštěných a zemřelých v psychiatrických lůžkových zařízeních .....	45
4.2	Vývoj počtu propuštěných a zemřelých v psychiatrických lůžkových zařízeních podle skupin psychiatrických diagnóz a pohlaví.....	46
4.3	Počet lůžek a počet pacientů v psychiatrických léčebnách podle krajů .....	49
	Počet propuštěných a zemřelých v psychiatrických lůžkových zařízeních:	
4.4	- podle věkových skupin a pohlaví .....	50
4.5	- podle skupin psychiatrických diagnóz a pohlaví .....	51
4.6	- podle skupin psychiatrických diagnóz, věkových skupin a pohlaví .....	52
4.7	- podle skupin psychiatrických diagnóz, délky pobytu a pohlaví .....	56
4.8	- podle skupin psychiatrických diagnóz, důvodu přijetí a pohlaví .....	58
4.9	- podle skupin psychiatrických diagnóz, pořadí přijetí, pohlaví a průměrného věku .....	60
4.10	- podle délky pobytu a pohlaví .....	62
4.11	- podle kraje bydliště a pohlaví.....	63
	Počet propuštěných z psychiatrických lůžkových zařízení:	
4.12	- podle skupin psychiatrických diagnóz, potřeby další péče po propuštění a pohlaví .....	64
	Počet zemřelých v psychiatrických lůžkových zařízeních:	
4.13	- podle věkových skupin a pohlaví .....	67

4.14	- podle délky pobytu a pohlaví .....	68
4.15	- podle skupin psychiatrických diagnóz a pohlaví .....	68
	Počet propuštěných a zemřelých v psychiatrických lůžkových zařízeních ve věku 15 let a starších:	
4.16	- podle kraje bydliště a pohlaví .....	69
4.17	- podle kraje bydliště, skupin psychiatrických diagnóz a pohlaví .....	69
4.18	- podle kraje bydliště, skupin psychiatrických diagnóz a pohlaví na 100 000 obyvatel.....	73
4.19	- podle rodinného stavu, věkových skupin a pohlaví .....	75
4.20	- podle rodinného stavu, skupin psychiatrických diagnóz a pohlaví.....	77
	Počet propuštěných a zemřelých v psychiatrických lůžkových zařízeních ve věku 0–14 let:	
4.21	- podle kraje bydliště a pohlaví .....	79
4.22	- podle skupin psychiatrických diagnóz a délky pobytu .....	80
4.23	- podle kraje bydliště, skupin psychiatrických diagnóz a pohlaví .....	81
4.24	- podle kraje bydliště, skupin psychiatrických diagnóz a pohlaví na 100 000 obyvatel .....	84
4.25	Vývoj počtu propuštěných a zemřelých v psychiatrických lůžkových zařízeních hospitalizovaných na poruchy vyvolané alkoholem.....	87
4.26	Vývoj počtu propuštěných a zemřelých v psychiatrických lůžkových zařízeních hospitalizovaných na poruchy vyvolané ostatními psychoaktivními látkami.....	88
4.27	Počet propuštěných a zemřelých a průměrná ošetrovací doba v psychiatrických lůžkových zařízeních podle diagnóz F10–F19 a pohlaví .....	89
4.28	Počet propuštěných a zemřelých podle základních diagnóz F10–F19 a věkových skupin .....	89
4.29	Počet propuštěných a zemřelých s vedlejší diagnózou F10–F19.....	90
5.	Přehled propuštěných a zemřelých ze všech zdravotnických lůžkových zařízení na diagnózy F00–F99 (kap. V. MKN-10) podle pohlaví .....	91
6.1	Počet přiznaných částečných invalidních důchodů podle pohlaví a skupin psychiatrických diagnóz .....	92

6.2	Počet přiznaných invalidních důchodů podle pohlaví a skupin psychiatrických diagnóz.....	93
7.	Základní ukazatelé pracovní neschopnosti podle skupin psychiatrických diagnóz a pohlaví .....	94
8.1	Počet dětských pacientů ve stacionářích s mentálním postižením podle věkových skupin.....	95
8.2	Počet dospělých pacientů ve stacionářích s psychiatrickým postižením podle věkových skupin.....	95
8.3	Počet pacientů v krizových centrech a psychoterapeutických stacionářích podle vybraných psychiatrických diagnóz, pohlaví a věkových skupin .....	95
	Seznam termínů užitých v publikaci a jejich anglický překlad .....	96
	Značky v tabulkách .....	99

**Contents:**

	page
Introduction.....	11
Psychiatric care in the Czech Republic in 2007.....	12
List of groups of ICD-10 psychiatric diagnoses.....	24
List of psychiatric departments of the hospital.....	25
List of psychiatric establishments.....	26

**Charts:**

1. Trend of the number of discharges and deceases in in-patient psychiatric establishments, most frequent causes of hospitalization, per 100 000 inhabitants.....	29
2. Trend of number of first examinations in year for schizophrenia and neurotic disorders in out-patient psychiatric establishments.....	30
3. Trend of number of first examinations in year for mental and behavioral disorders due to use of alcohol and other psychoactive substances in out-patient psychiatric.....	30
4. Hospitalized persons in in-patient psychiatric establishments by district of residence per 100 000 inhabitants.....	31
5. Number of first examinations in year in out-patient psychiatric establishments by district of establishment per 100 000 inhabitants.....	31
6. Structure of hospitalized persons in psychiatric institutes by groups of psychiatric diagnoses.....	32
7. Structure of hospitalized persons in psychiatric departments of hospitals by groups of psychiatric diagnoses.....	32
8. Structure of first examinations in out-patient psychiatric establishments by groups of psychiatric diagnoses.....	33
9. Survey of persons hospitalized for diagnoses F00–F99 in all in-patient establishments.....	33

**Tables:**

1.1	Trends in network of in-patient psychiatric establishments.....	34
1.2	Trends in network of out-patient psychiatric establishments.....	36
2.1	Number of first treatments in out-patient psychiatric establishments by selected psychiatric diagnoses, sex and by age groups.....	37
2.2	Activity of out-patient psychiatric establishments in regions by groups of psychiatric diagnoses.....	38
2.3	Activity of out-patient psychiatric establishments in regions by sex and by age groups .....	40
2.4	Patients using psychoactive substances registered in out-patient establishments supplying care of alcohol-patients and drug-patients.....	42
2.5	Patients using psychoactive substances by way of application and complications.....	43
3.	Qualified health personnel in psychiatric institutes .....	44
4.1	Trend of the number of discharged from and deceased in in-patient psychiatric establishments.....	45
4.2	Trend of the number of discharged from and deceased in in-patient psychiatric establishments by groups of psychiatric diagnoses and by sex .....	46
4.3	Number of beds and patients in psychiatric institutes by regions .....	49
	Discharged from and deceased in in-patient psychiatric establishments:	
4.4	- by age groups and by sex .....	50
4.5	- by groups of psychiatric diagnoses and by sex .....	51
4.6	- by groups of psychiatric diagnoses, age groups and by sex .....	52
4.7	- by groups of psychiatric diagnoses, length of stay and by sex.....	56
4.8	- by groups of psychiatric diagnoses, reason of admission and by sex .....	58
4.9	- by groups of psychiatric diagnoses, sequence of admission and by sex .....	60
4.10	- by length of stay and by sex .....	62
4.11	- by region of residence and by sex.....	63
	Discharged from in-patient psychiatric establishments:	
4.12	- by groups of psychiatric diagnoses, necessity of further care after discharge and by sex.....	64
	Deceased in in-patient psychiatric establishments:	



4.13	- by age groups and by sex .....	67
4.14	- by length of stay and by sex .....	68
4.15	- by groups of psychiatric diagnoses and by sex .....	68
	Discharged from and deceased in in-patient psychiatric establishments at age 15 years and more:	
4.16	- by region of residence and by sex .....	69
4.17	- by region of residence, groups of psychiatric diagnoses and by sex .....	69
4.18	- by region of residence, groups of psychiatric diagnoses and by sex per 100 000 inhabitants .....	73
4.19	- by marital status, age groups and by sex .....	75
4.20	- by marital status, groups of psychiatric diagnoses and by sex .....	77
	Discharged from and deceased in in-patient psychiatric establishments at age 0–14 years:	
4.21	- by region of residence and by sex .....	79
4.22	- by groups of psychiatric diagnoses and length of stay .....	80
4.23	- by region of residence, groups of psychiatric diagnoses and by sex .....	81
4.24	by region of residence, groups of psychiatric diagnoses and by sex per 100 000 inhabitants .....	84
4.25	Trend of the number of discharged from and deceased in in-patient psychiatric establishments hospitalized for mental and behavioral disorders due to use of alcohol .....	87
4.26	Trend of the number of discharged from and deceased in in-patient psychiatric establishments hospitalized for mental and behavioral disorders due to use of other psychoactive substances .....	88
4.27	Number of discharges and deceases and average length of stay in in-patient psychiatric establishments by diagnoses F10–F19 and by sex .....	89
4.28	Number of discharges and deceases by underlying diagnoses F10–F19 and age groups .....	89
4.29	Number of discharges and deceases by additional diagnoses F10–F19	
5.	Survey of discharged from and deceased in all in-patient establishments for diagnoses F00–F99 (chapter V. ICD–10) by sex .....	90
6.1	Number of partial invalidity benefits by sex and groups of psychiatric diagnoses .....	92

6.2	Number of full invalidity benefits by sex and groups of psychiatric diagnoses .....	93
7.	Basic indicators of incapacity for work by groups of psychiatric diagnoses and by sex .....	94
8.1	Number of children patients in day clinics with mental disability by age groups.....	95
8.2	Number of adult patients in day clinics with psychiatric disability by age groups.....	95
8.3	Number of patients in crisis center and psychotherapy day clinics by selected psychiatric diagnoses, sex and age groups.....	95
	List of terms used in publication and their meanings in English.....	86
	Symbols in the tables .....	99

## **Úvod**

Publikace „Psychiatrická péče“ patří do edice „Zdravotnická statistika“, kterou vydává Ústav zdravotnických informací a statistiky České republiky (ÚZIS ČR).

Pro tuto publikaci byly využity údaje z Národního registru hospitalizovaných (NRHOSP), který navazuje na informační systém Hospitalizace, provozovaný v ÚZIS ČR od roku 1960 a dále informace z výkazů zařazených do Programu statistických zjišťování Ministerstva zdravotnictví. Od roku 1998 jsou zpracovávána data z výkazů a data o hospitalizovaných za zdravotnictví celkem.

Zdrojem informací bylo „Hlášení hospitalizace“. Za jeden případ hospitalizace se považuje každé ukončení hospitalizace na jednom oddělení, ať již hospitalizace skončila propuštěním nebo úmrtím pacienta, či jeho přeložením na jiné oddělení zdravotnického zařízení. Jeden pacient může být hospitalizován vícekrát a tím se počet hospitalizovaných a hospitalizací liší. V publikaci jsou uváděna data za případy hospitalizace.

V roce 2007 byli do souboru započítáni všichni hospitalizovaní pacienti ošetření na území ČR (vč. cizinců a bezdomovců), jejichž hospitalizace byla ukončena ve sledovaném roce, bez ohledu na to, ve kterém roce začala.

Dalším podkladem pro zpracování statistických údajů obsažených v předkládané publikaci byly výkazy: A (MZ) 1–01 Roční výkaz o činnosti zdravotnického zařízení - obor psychiatrie (výkaz vyplňuje samostatně každé ambulantní pracoviště jmenovaných psychiatrických oborů, tj. psychiatrie, ambulantní pracoviště AT, sexuologie, zařízení parciální hospitalizace, zařízení krizové intervence, pracoviště drogové závislosti a ambulantní pracoviště psychiatrické léčebny), L (MZ) 1–02 Pololetní výkaz o lůžkovém fondu zdravotnického zařízení a jeho využití a E (MZ) 4–01 Roční výkaz o zaměstnavatelích, evidenčním počtu zaměstnanců a smluvních pracovnících.

Publikace je rozdělena do pěti částí. V prvních třech jsou zpracována data z výkazů, ve čtvrté a páté data z Hlášení hospitalizace. V první části jsou obsaženy vývojové tabulky sítě psychiatrických lůžkových a ambulantních zařízení od roku 1995. Druhá část zachycuje data o činnosti ambulantních psychiatrických zařízení a jejich podrobnější členění. Podíly jednotlivých odborných profesí v psychiatrických zařízeních se zabývá třetí část. Nejobsáhlejší čtvrtá část podává podrobnou informaci o situaci v lůžkové péči na psychiatrických odděleních nemocnic a v psychiatrických léčebnách. V páté části je přehled hospitalizovaných na psychiatrické diagnózy (dg. F00–F99; kapitola V. MKN-10) ve všech zdravotnických lůžkových zařízeních v České republice.

## Psychiatrická péče v České republice v roce 2007

### Ambulantní psychiatrická péče

V roce 2007 bylo v České republice celkem 933 ambulantních oddělení a pracovišť psychiatrie včetně detašovaných pracovišť (o 30 zařízení víc než v roce 2006). Návratnost výkazu byla 94,84 %. Přílohu výkazu z oboru psychiatrie vyplnilo celkem 372 oddělení a pracovišť, která zajišťovala péči o AT pacienty, o 4 % méně než v roce 2006. Počet záchytných stanic zůstal stejný jako v předešlém roce, došlo jen ke snížení počtu míst o necelá 3 %, tj. o 4 místa.

Činnost na odděleních a pracovištích psychiatrie zajišťovalo celkem 1 204,30 odborných pracovníků (přepočtené počty včetně smluvních pracovníků). Z celkového počtu bylo 694,91 lékařů, z nich 661,81 mělo specializaci v oboru psychiatrie. Počet zdravotnických pracovníků nelékařů s odbornou způsobilostí (ZPBD) činil 409,69 úvazku, psychologů 69,05 úvazku a ostatních odborných pracovníků 30,65 úvazku. Ve srovnání s rokem 2006 došlo k úbytku úvazků odborných pracovníků o téměř 2 %, tj. o 24,39 úvazku. V samostatných ordinacích lékařů specialistů poskytovalo péči 66 % z celkového počtu odborných pracovníků, v ostatních ambulantních zařízeních 7 % a v ambulantních částech lůžkových zařízení necelých 27 % odborných pracovníků.

Celkem bylo na odděleních a pracovištích psychiatrie provedeno 2 632 027 vyšetření - ošetření, o 1 % méně než v předešlém roce. Od roku 2000 jejich počet vzrostl o 28 %. Celkem bylo ve sledovaném roce ošetřeno 464 836 pacientů (rovná se počtu prvních ošetření) a proti předešlému roku došlo k jejich nepatrnému nárůstu o více než 1 %. Při porovnání s rokem 2000 dochází u dospělé populace k nárůstu počtu pacientů o více než 28 % a rychleji roste počet žen než mužů. Počet pacientů ve věkové skupině 0–19 let během posledních sedmi let klesl o více než 7 %.

V roce 2007 činil podíl žen na celkovém počtu vyšetření i na počtu prvních vyšetření přibližně 60 %, a jejich podíl byl téměř stejný i při srovnání v jednotlivých krajích.

Statisticky je sledována prevalence (počet léčených pacientů v daném roce) u vybraných skupin diagnóz. Nejčastějšími vyšetřeními u pacientů byly, stejně jako v předešlých letech, neurotické poruchy (38,3 %) a afektivní poruchy (19,5 %). Dalšími častými poruchami, které byly u pacientů diagnostikovány, byly organické duševní poruchy a schizofrenie, i když jejich výskyt byl v porovnání s předchozími skupinami diagnóz již nižší a podíl ošetření pro tato onemocnění byl u organických duševních chorob 10,6 % a u schizofrenie 8,6 %.

U většiny sledovaných diagnóz nedošlo proti předchozímu roku k většímu nárůstu či úbytku pacientů. K většímu poklesu počtu pacientů došlo pouze u neurčených duševních poruch, a to o téměř 15 % a u vývojových poruch mužských pohlavních orgánů se snížil počet pacientů o 40 %, tj. o 66 pacientů.

Nejvyšší míra prevalence u vybraných psychiatrických diagnóz byla zjištěna, stejně jako v předchozích letech, u skupin diagnóz neurotické poruchy (177,2 ošetření na 10 tisíc obyvatel), afektivní poruchy (90,4 ošetření) a organické duševní poruchy (49,2 ošetření).

Je nutné upozornit, že ambulantní pacienti jsou sledováni podle sídla zdravotnického zařízení, nikoli podle adresy jejich trvalého bydliště.

Celková míra prevalence podle sídla zdravotnického zařízení byla nejvyšší v Hl. městě Praze, a to téměř o 70 % vyšší než průměr za republiku a v Olomouckém kraji (o necelých 44 % vyšší). Hluboko pod celorepublikovým průměrem byl tento ukazatel v Karlovarském kraji (o 39 %) a ve Středočeském kraji, a to o téměř 32 %. Dále je sledována incidence (počet nově zjištěných onemocnění) u vybraných skupin diagnóz. Také tento ukazatel byl nejvyšší u neurotických poruch (47,3 % z celkového počtu nově zjištěných onemocnění), afektivních poruch (16,9 %) a u organických duševních poruch (12,4 %).

Míra incidence a prevalence u vybraných psychiatrických diagnóz podle sídla zdravotnického zařízení byla jednou z nejvyšších v Hlavním městě Praze vyjma skupiny diagnóz mentální retardace, které v tomto kraji byly hluboko pod celorepublikovým průměrem.

Míra incidence a prevalence byla vyšší v ostatních krajích než v Hlavním městě Praze především u diagnózy F10 - poruchy vyvolané alkoholem. Nejvyšší incidenci i prevalenci u této diagnózy měl Olomoucký kraj, a to více než dvakrát vyšší míru incidence a více než o dvě třetiny vyšší prevalenci než průměr za ČR. Dále byly tyto ukazatele vyšší v ostatních krajích u skupiny diagnóz vývojové poruchy v dětství a adolescenci, kde byla nejvyšší míra incidence i prevalence v Královéhradeckém kraji (o více než 43 % resp. 63 % vyšší než celorepublikový průměr).

Z porovnání počtu pacientů v jednotlivých skupinách psychiatrických diagnóz podle pohlaví je zřejmé, že se ženy častěji potýkají s afektivními, neurotickými a organickými duševními poruchami, kde ženy tvoří kolem 65 % z celkového počtu pacientů a se schizofrenií (více než 55 %). Muži jsou častěji ošetřováni v souvislosti s poruchami vyvolanými alkoholem a ostatními psychoaktivními látkami a s vývojovými poruchami v dětství a adolescenci. Měli také významný podíl vyšetření na diagnózu patologické hráčství (více než 90 % z 1 286 vyšetření), sexuální poruchy

/deviace (více než 78 % z 3 149 vyšetření) a sexuální dysfunkce (tří čtvrtiny z 9 688 vyšetření).

I přesto, že děti do 20 let tvořily v roce 2007 pětinu z celkového počtu obyvatel ČR, byl jejich podíl u vybraných skupin diagnóz pouze 10 % z celkového počtu pacientů. Větší podíl dětských pacientů byl pouze u vývojových poruch mužských pohlavních orgánů, a to téměř 57 %, u mentálních retardací, a to jedna čtvrtina z celkového počtu pacientů s touto diagnózou a u poruch vyvolaných ostatními psychoaktivními látkami (více než 15 % pacientů).

U dětí ve věku 0–14 let byly nejčastější diagnózou vývojové poruchy v dětství a adolescenci a neurotické poruchy, pro které se léčilo dohromady téměř 85 % z celkového počtu pacientů této věkové kategorie.

### **Ambulantní péče o pacienty užívající psychoaktivní látky**

Počet pacientů AT pracovišť, kteří tvořili tzv. „živou kartotéku“, tzn. pacienti, kteří se aktivně léčili a navštívili pracoviště v daném roce alespoň 1x (tedy jejich záznam není starší než 1 rok) byl v roce 2007 vykázan v počtu 42 196 pacientů, o 6 % méně než v roce 2006. Na tento pokles měli vliv jak pacienti užívající legální psychoaktivní látky, tak i pacienti užívající ilegální psychoaktivní látky. Počet pacientů s diagnózou F10 (poruchy způsobené užíváním alkoholu) klesl o 6 %, s diagnózou F17 (poruchy způsobené užíváním tabáku) o téměř čtvrtinu pacientů a počet pacientů užívajících ilegální psychoaktivní látky o více než 4 %. Z celkového počtu pacientů tvořili více než 67 % muži a od roku 2000 se jejich podíl výrazně nezměnil.

Míra prevalence celkového počtu osob „živé kartotéky“ v psychiatrických ambulancích a AT poradnách byla u mužů 56,4 pacientů na 10 tisíc mužů a u žen 26 pacientek na 10 tisíc žen. Proti roku 2006 došlo k poklesu tohoto ukazatele o více než 7 % u mužů a 5 % u žen. Toto snížení počtu pacientů „živé kartotéky“ může být z části způsobeno nižším počtem zdravotnických zařízení, která vyplnila přílohu výkazu. Nejvyšší míra prevalence byla ve věkové skupině 20–39 let u mužů i u žen (80,8 pacientů na 10 tisíc mužů a 37,1 pacientek na 10 tisíc žen) a ve věkové skupině 40–64 let, a to 60,8 pacientů na 10 tisíc mužů a 30,6 pacientek na 10 tisíc žen. Proti roku 2006 došlo k růstu míry prevalence pouze u mužů ve věkové skupině nad 65 let jak u alkoholu, tak i u ilegálních drog, a to o téměř 4 %.

Při porovnání jednotlivých typů sledovaných psychoaktivních látek byla nejvyšší míra prevalence i ve sledovaném roce zjištěna u alkoholu (24,5 léčených osob na 10 tisíc obyvatel), proti roku 2006 došlo ke snížení tohoto ukazatele, a to o necelých 7 %. Nejvíce pacientů, v přepočtu na 10 tisíc osob, bylo z důvodů problémů způsobených nadužíváním alkoholu léčeno ve Zlínském kraji (39,1 pacientů na 10 tisíc obyvatel), Moravskoslezském kraji (37,5 pacientů) a Královéhradeckém kraji (37,1

pacientů). Nejnižší byl tento ukazatel v Jihočeském a Karlovarském kraji (necelých 10 pacientů na 10 tisíc obyvatel).

Ve sledovaném roce byla míra prevalence u nelegálních návykových látek (bez alkoholu a tabáku) 20,7 pacientů na 10 tisíc mužů a 9,9 pacientek na 10 tisíc žen. Proti roku 2006 došlo k poklesu míry prevalence jak u mužů (o 5,6 %), tak i u žen (o 3,5 %). Nejvyšší míra prevalence u nelegálních návykových látek byla u žen ve věkové skupině 15–19 let (25,3 pacientek na 10 tisíc žen) a u mužů ve věkové skupině 20–39 let (43,8 pacientů na 10 tisíc mužů). Jedinou věkovou skupinou, kde došlo k nárůstu ukazatele proti roku 2006, byla skupina 65 let a více u mužů, a to o téměř 9 %, což může být částečně způsobeno malým počtem pacientů v této věkové kategorii.

U nelegálních návykových látek bylo nejvíce pacientů léčeno v důsledku zneužívání opiátů a opioidů (4,1 pacientů na 10 tisíc obyvatel) s významným podílem uživatelů heroinu (2,5 pacientů na 10 tisíc obyvatel). Proti předchozímu roku došlo k poklesu míry prevalence u opiátů a opioidů o téměř 9 % a u heroinu o necelou čtvrtinu. Další drogou s vysokou mírou prevalence byla stimulancia (3,9 pacientů na 10 tisíc obyvatel), u kterých došlo proti roku 2006 k nárůstu tohoto ukazatele o více než 5 %. O téměř 7 % se zvýšila míra prevalence u nejrozšířenější látky ze stimulancií typicky české drogy metamfetaminu, známější pod názvem pervitin (3,2 pacienti na 10 tisíc obyvatel). U všech sledovaných skupin návykových látek byla zjištěna vyšší míra prevalence u mužů než u žen. Výjimku tvoří skupina sedativa a hypnotika (1,5 pacientů na 10 tisíc mužů a 2,0 pacientky na 10 tisíc žen).

K nárůstu počtu léčených pacientů došlo u metamfetaminu (o 7 %), potažmo i u celé skupiny stimulancií (o více než 6 %) a u halucinogenů, kde se zvýšil počet pacientů o 44,5 % (tj. o 61 pacientů na 198 pacientů). U ostatních psychoaktivních látek došlo k poklesu. Největší pokles pacientů proti předchozímu roku byl u heroinu (o 22 % pacientů), u prchavých rozpustidel, a to o více než čtvrtinu a u kokainu (o 27 %).

Z hlediska regionálního srovnání míry prevalence byly drogovou problematikou nejvíce zasaženy, stejně jako v předchozím roce, Hlavní město Praha (45,7 pacientů na 10 tisíc obyvatel) a Plzeňský kraj (22,1 pacientů na 10 tisíc obyvatel). Nejnižší byla míra prevalence v kraji Zlínském a Pardubickém (přibližně 3 pacienti), Libereckém a Jihočeském kraji (cca 4 pacienti na 10 tisíc obyvatel kraje). Je nutné ale upozornit, že jsou pacienti sledováni podle sídla zdravotnického zařízení, nikoli podle adresy trvalého bydliště pacienta.

Mezi pacienty „živé kartotéky“ užívajících ilegální drogy bylo evidováno téměř 40 % injekčních uživatelů. Jejich podíl vzrostl proti roku 2006 o necelých 10 procentních bodů. Nitrožilní aplikaci uvedlo téměř 61 % uživatelů metamfetaminu

a 56 % uživatelů stimulantů, u opiátů a opioidů (i heroinu) to bylo více než 50 % pacientů. U těchto psychoaktivních látek nejvíce vzrostl proti předchozímu roku podíl injekčních uživatelů, v průměru o cca 17 procentních bodů.

Ordinace poskytující péči AT pacientům navštěvují převážně pacienti závislí. Syndrom závislosti byl diagnostikován u téměř 84 % pacientů „živé kartotéky“, mezi uživateli nelegálních drog u více než 86 %.

### **Lůžková psychiatrická péče**

V roce 2007 zajišťovalo psychiatrickou péči 32 psychiatrických oddělení nemocnic s 1 419 lůžky. Péči na těchto odděleních zajišťovalo 693,09 odborných pracovníků (počty pracovníků přepočtené podle délky úvazku), z toho 161,39 lékařů.

Dále psychiatrickou péči zajišťovalo 16 psychiatrických léčeben pro dospělé s 9 307 lůžky a 3 psychiatrické léčebny pro děti s 320 lůžky. Z celkového počtu lůžek v psychiatrických léčebnách připadlo 19 % na pracoviště gerontopsychiatrická, 15 % na pracoviště pro léčbu alkoholismu a ostatních závislostí, téměř 6 % na pracoviště dětské a dorostové psychiatrie a 1,5 % na pracoviště sexuologická. Péči v těchto léčebnách zajišťovalo celkem 502,18 lékařů a 3 013,68 ZPBD.

Proti předchozímu roku přibylo jedno psychiatrické oddělení, které se specializuje na léčbu alkoholiků a toxikomanů a Psychiatrické centrum Praha se přeměnilo z psychiatrické léčebny na nemocnici s psychiatrickým lůžkovým oddělením. Lůžková kapacita v nemocnicích se téměř nezměnila, ale došlo ke snížení lůžkové kapacity v psychiatrických léčebnách o 135 lůžek, tj. o více než 1 %. Jde o počet stanovených lůžek k 31. 12. 2007. Do počtu těchto lůžek se započítávají, jak lůžka provozu schopná, tak lůžka dočasně z provozu vyřazena (z technických, finančních nebo personálních důvodů), nezapočítávají se lůžka provizorní a nouzová, lůžka určená pro průvodce, apod.

Za jeden případ hospitalizace se považuje každé ukončení hospitalizace na jednom oddělení v nemocnici nebo v psychiatrické léčebně, ať již hospitalizace skončila propuštěním nebo úmrtím pacienta, či jeho přeložením na jiné oddělení zdravotnického zařízení. Jeden pacient může být během sledovaného období hospitalizován vícekrát a tím se počet hospitalizovaných a hospitalizací liší. V publikaci jsou uváděna data za případy hospitalizace.

V roce 2007 bylo zaznamenáno 16 616 hospitalizací na psychiatrických odděleních nemocnic a 38 143 hospitalizací v psychiatrických léčebnách. Na 100 tisíc obyvatel připadlo celkem 530,5 hospitalizací pacientů. Stejně jako v předchozím roce



i letos došlo k poklesu počtu hospitalizací o téměř 5 %, a to jak na psychiatrických odděleních nemocnic, tak i v psychiatrických léčebnách. V porovnání s rokem 2000 byl pokles hospitalizací o více než 6 % (9,4 % na psychiatrických odděleních nemocnic a 4,6 % v psychiatrických léčebnách).

Stejně jako v předchozích letech byla ve sledovaném roce nejčtenější skupinou diagnóz, pro kterou byli hospitalizováni pacienti v psychiatrických zařízeních, léčba schizofrenie, poruch schizotypálních a poruch s bludy (skupina dg. F20–F29), a to jedna pětina z celkového počtu hospitalizací (105,1 hospitalizací na 100 tisíc obyvatel). Druhou nejčtenější příčinou hospitalizace byla léčba poruch způsobených užíváním alkoholu (dg. F10), kvůli ní bylo léčeno téměř 18 % z celkového počtu případů hospitalizace (95,1 hospitalizací na 100 tisíc obyvatel).

Muži byli nejčastěji hospitalizováni na poruchy vyvolané alkoholem, a to téměř jedna čtvrtina z celkového počtu hospitalizací u mužů a z důvodu léčby schizofrenie, jedna pětina všech hospitalizací mužů. Pro ženy byly nejčastějším důvodem hospitalizace neurotické poruchy (skupina dg. F40–F48 a F50–F59) a léčba schizofrenie, a to každá s cca pětinou z celkového počtu hospitalizací žen.

Průměrná ošetrovací doba na psychiatrických odděleních nemocnic a v psychiatrických léčebnách byla 62,6 dne a proti předchozímu roku se zvýšila o 0,8 dne. Mezi léčebnami a odděleními jsou velké rozdíly a rozdíly jsou také uvnitř léčeben podle určení oddělení pro dlouhodobou nebo akutní péči. Nejdelší průměrnou ošetrovací dobu vyžadovala léčba sexuálních poruch (skupina dg. F64–F66), a to 297 dnů. Více než 100 dnů pobytu vyžadovala hospitalizace mentálních retardací (skupina dg. F70–F79, 142,9 dne) a schizofrenie, poruchy schizotypální a poruchy s bludy, a to 103 dny (existují velké rozdíly v hospitalizacích na odděleních pro akutní péči a na odděleních pro dlouhodobé hospitalizace u pacientů s nepříznivým průběhem). Největší nárůst průměrné ošetrovací doby proti roku 2006 byl u sexuálních poruch (a to o 33,2 dne) - jde prakticky bez výjimky o léčby nařizené soudem jako ústavní ochranné, kde je dlouhá léčbanutná pro potřebu resocializace s cílem předcházet recidivě v zájmu ochrany společnosti. Další nárůst průměrné ošetrovací doby proti předchozímu roku byl u mentálních retardací (o 24,9 dnů) a u poruch psychického vývoje a poruch chování a emocí se začátkem obvykle v dětství a v dospívání (o 12,3 dne).

U mužů byla časově nejnáročnější hospitalizace sexuálních poruch (301,4 dne), mentálních retardací (155,2 dne) a schizofrenie (113,9 dne). U žen byla nejdelší průměrná ošetrovací doba nutná při hospitalizaci mentálních retardací (124,7 dne) a při léčbě schizofrenie (91,2 dne).

Nejčtenější diagnózou, pro kterou byli pacienti hospitalizováni v psychiatrických lůžkových zařízeních, byly duševní poruchy a poruchy chování způsobené užíváním alkoholu (dg. F10, 9 816 hospitalizací) s průměrnou ošetrovací dobou 49,2 dne. Další nejčtenější diagnózou byla schizofrenie (dg. F20, 5 950 hospitalizací), která měla průměrnou ošetrovací dobu 140,9 dne a diagnóza reakce na těžký stres poruchy přizpůsobení (dg. F43, 4 388 hospitalizací), která vyžadovala v průměru ošetrovací dobu 22,8 dne.

Největší podíl hospitalizací s dobou delší než jeden rok byl u skupiny diagnóz sexuální poruchy (dg. F64–F66), a to 23 % případů hospitalizace. U této diagnózy bylo zaznamenáno nejvyšší zastoupení hospitalizací s délkou léčby půl roku až rok (více než 36 % z celkového počtu hospitalizací na tuto diagnózu). U většiny ostatních diagnostických skupin byla zhruba polovina hospitalizací ukončena do 30 dnů od přijetí.

Stejně jako v předchozích letech, byla v roce 2007 nejčastějším důvodem přijetí pacienta do psychiatrického lůžkového zařízení léčba, a to v 94 % hospitalizací. Opakovaně bylo v psychiatrických lůžkových zařízeních hospitalizováno více než 34 % případů hospitalizace, poprvé v životě to bylo 29 % hospitalizací. U zbytku hospitalizací nebylo pořadí přijetí zjištěno.

U většiny pacientů byla po propuštění z psychiatrického lůžkového zařízení nutná další ambulantní péče, a to buď trvalá (u více než 50 % hospitalizací) nebo dočasná (u více než 31 % hospitalizací). V necelých deseti procentech případů hospitalizace byla nutná další ústavní léčba (8 %). Pouze v 7,5 % hospitalizací pacient nepotřeboval žádnou péči po propuštění z psychiatrického lůžkového zařízení.

Trvalou ambulantní péči po propuštění nejčastěji potřebovali pacienti, kteří byli léčeni na schizofrenii, poruchy schizotypální a poruchy s bludy, a to více než 72 % z celkového počtu hospitalizací na tuto diagnózu a dále pacienti léčeni na poruchy sexuální a afektivní (67,7 % resp. 62,6 %). Ústavní léčbu po propuštění vyžadovali pacienti u téměř 16 % případů hospitalizace na organické duševní poruchy a ústavní sociální službu u více než pětiny hospitalizací na mentální retardace.

V psychiatrických lůžkových zařízeních zemřelo v roce 2007 celkem 1 685 osob, o 10 % méně než v předchozím roce. Z celkového počtu zemřelých bylo 98 % v psychiatrických léčebnách, zbytek na psychiatrických odděleních nemocnic. U téměř 38 % zemřelých byla provedena pitva. Nejvíce pacientů zemřelo na organické duševní poruchy, a to 60 % z celkového počtu zemřelých.

Nejvíce hospitalizací na 100 tisíc obyvatel bylo evidováno v psychiatrických lůžkových zařízeních Olomouckého kraje (741,9 případu), Moravskoslezského kraje

(632,9 případu) a Jihomoravského kraje (622,0 případů). Proti předchozímu roku došlo k nejvýznamnějšímu snížení počtu hospitalizací v psychiatrických lůžkových zařízeních v kraji Vysočina (o 31 %), v Jihočeském kraji (o 17 %) a v Plzeňském kraji (o 14 %).

Z celkového počtu hospitalizací na psychiatrických lůžkových zařízeních bylo 3,5 % hospitalizací u pacientů ve věku 0–14 let. V přepočtu na 100 tisíc obyvatel bylo nejvíce dětských pacientů v Ústeckém kraji, a to 208,7 případu na 100 tisíc dětí ve věku 0–14 let, v Olomouckém kraji (188,4 případu) a v Plzeňském kraji (182,5 případu). Největší snížení počtu hospitalizací proti roku 2006 bylo v Pardubickém kraji (o 21 %) a v Plzeňském kraji (o 20 %). K nárůstu počtu dětských hospitalizací došlo v Hlavním městě Praze, a to o téměř 36 % a v Středočeském kraji (o 22 %).

Nejvíce hospitalizací dětských pacientů bylo v psychiatrických lůžkových zařízeních z důvodu léčby poruch psychického vývoje a poruch chování a emocí se začátkem obvykle v dětství a dospívání (skupina dg. F80–F98), a to více než 77 %. Další byly neurotické, stresové a somatoformní poruchy a syndromy poruch chování (skupina dg. F40–F48; F50–F59), na něž připadlo téměř 11 % hospitalizací dětí. Proti předchozímu roku došlo k nejvýznamnějšímu snížení dětských hospitalizací na poruchy duševní a poruchy chování, způsobené užíváním ostatních psychoaktivních látek (skupina dg. F11–F19) o téměř 59 %. K nárůstu o třetinu došlo u poruch osobnosti a chování (skupina dg. F60–F63, F68–F69) a u afektivních poruch (skupina dg. F30–F39), a to o 20 %. Pro dětské pacienty jsou typické kratší pobyty v psychiatrických lůžkových zařízeních. Hospitalizace do 30 dnů byla u 40 % případů a do 90 dnů u více než 80 % dětských pacientů.

Ve všech lůžkových zařízeních bylo celkem s diagnózou poruchy duševní a poruchy chování (skupina dg. F00–F99) zaznamenáno celkem 71 420 hospitalizací, proti roku 2006 došlo k jejich nepatrnému nárůstu o 1 %. Více než polovina těchto hospitalizací byla v psychiatrických léčebnách a téměř jedna čtvrtina na psychiatrických odděleních nemocnic. Dalších 9 % hospitalizací připadlo na oddělení interny a necelá 4 % na oddělení pediatrie.

### **Lůžková péče o pacienty užívající psychoaktivní látky**

V roce 2007 bylo v psychiatrických léčebnách a psychiatrických odděleních nemocnic zaznamenáno 9 816 hospitalizací se základní diagnózou duševní poruchy a poruchy chování způsobené užíváním alkoholu (dg. F10), z toho bylo téměř 70 % mužů. Průměrná ošetrovací doba, po kterou byli pacienti hospitalizováni pro tuto diagnózu, byla 49,4 dne u mužů a 48,7 dne u žen. Jde však o zprůměrnění krátkých hospitalizací osob například s delirií a dlouhých odvykacích léčeb u pacientů motivovaných k abstinenci. Pacienti diagnózou F10 tvořili 67,5 % všech hospitalizací

pro poruchy duševní a poruchy chování způsobené užíváním psychoaktivních látek (skupina dg. F10–F19).

V roce 2006 došlo poprvé od roku 1999 k meziročnímu snížení celkového počtu hospitalizací na poruchy vyvolané alkoholem. Také v roce 2007 dochází k jejich meziročnímu poklesu, a to o 8,2 % a na tomto poklesu se větší měrou podíleli ženy (o 8,9 %) než muži (o 7,8 %).

Téměř polovina hospitalizací s diagnózou F10 byla ve věku od 40 do 54 let a nejčastějšími byly věkové skupiny 40–44 let a 50–54 let, každá s téměř 16 % z celkového počtu hospitalizací na tuto diagnózu. Opakovaně bylo hospitalizováno více než 36 % případů hospitalizace, poprvé v životě bylo hospitalizováno 28 % případů a u téměř 36 % hospitalizací pořadí nebylo zjištěno. V psychiatrických léčebnách a psychiatrických odděleních nemocnic zemřelo na tuto diagnózu v roce 2007 celkem 97 osob, tj. o jednu osobu více než v předchozím roce a převažovali muži (80 %).

U většiny pacientů s diagnózou F10 byla po propuštění nutná další ambulantní péče, a to buď dočasná (u více než 44 % hospitalizací) nebo trvalá (u více než 43 % hospitalizací). U téměř 7 % případů hospitalizace byla nutná ústavní léčba a pouze 5 % hospitalizací nepotřebovalo žádnou péči po propuštění z psychiatrické léčebny nebo psychiatrického oddělení nemocnice.

V souvislosti s užíváním nelegálních návykových látek (základní diagnózy F11–F16, F18 a F19) bylo nahlášeno celkem 4 738 hospitalizací, z toho více než 71 % tvořili muži. Z tohoto počtu bylo více než 45 % léčeno v důsledku zneužívání více drog a jiných psychoaktivních látek (dg. F19). Druhou nejčastější diagnózou byla diagnóza F15 - poruchy duševní a poruchy chování způsobené užíváním jiných stimulantů, a to téměř 29 % hospitalizací u mužů a více než 32 % hospitalizací u žen. Téměř 17 % případů bylo hospitalizováno v důsledku zneužívání opiátů a opioidů (dg. F11). Mezi muži byla jako další nejčastější diagnóza „F12 - zneužívání cannabinoidů“, a to u 3 % pacientů, u žen to byla diagnóza F13 - poruchy duševní a poruchy chování způsobené užíváním sedativ a hypnotik, a to téměř u 11 % z celkového počtu hospitalizací pacientek se základní diagnózou F11–F16, F18 a F19.

U nelegálních návykových látek byla průměrná ošetrovací doba 29,1 dne. U mužů nejdelší dobu, přibližně 33 dnů, strávili v psychiatrických lůžkových zařízeních pacienti s diagnózou F18 a F19, o dva dny méně pak hospitalizovaní pacienti s diagnózou F15. U žen byly nejdéle hospitalizovány pacientky s diagnózou F13, a to 38,8 dne a s diagnózou F18 (přesně 37 dnů).

V členění podle věkových skupin bylo v roce 2007 téměř 56 % hospitalizací pacientů se základní diagnózou F11–F19 ve věku 20–29 let, z toho byla nejčetnější věková skupina 20–24 let (29 %). Poprvé bylo na tyto diagnózy hospitalizováno téměř 31 %, opakovaně necelých 33 % případů a u zbytku hospitalizací se pořadí přijetí nepodařilo zjistit. V souvislosti s užíváním psychoaktivních látek zemřeli v psychiatrických lůžkových zařízeních 4 pacienti, stejně jako v předchozím roce.

U více než 84 % hospitalizací se základní diagnózou F11–F19 byla nutná další ambulantní péče (přibližně 42 % jak u trvalé, tak i u dočasné ambulantní péče). V 9 % případů hospitalizace byla nutná ústavní léčba a pouze 6 % hospitalizací na tyto diagnózy nepotřebovalo žádnou péči po propuštění z psychiatrické léčebny nebo psychiatrického oddělení nemocnice.

Na všech odděleních nemocnic bylo celkem se základní diagnózou F10 zaznamenáno 7 613 hospitalizací a v psychiatrických léčebnách to bylo celkem 7 781 hospitalizací. S diagnózou F11–F19 bylo na všech odděleních nemocnic hospitalizováno 2 488 případů a v psychiatrických léčebnách 3 439 případů.

V roce 2007 bylo ve všech lůžkových zařízeních 33 438 hospitalizací s vedlejší diagnózou F10–F19. Více než 52 % případů z těchto hospitalizací mělo vedlejší diagnózu F10 - poruchy způsobené užíváním alkoholu, 36 % mělo vedlejší diagnózu F17 - poruchy způsobené užíváním tabáku a necelých 12 % vedlejší diagnózu F11–F16, F18–F19 - poruchy způsobené užíváním ilegálních psychoaktivních látek. U ilegálních psychoaktivních látek měla největší podíl vedlejší diagnóza F19, a to více než 35 % (z celkového počtu hospitalizovaných s vedlejší diagnózou F11–F16, F18–F19) a přibližně 15 % měly každá z vedlejší diagnózy F11–F13 a F15.

U vedlejší diagnózy F10 bylo 35 % hospitalizací se základní diagnózou z kapitoly XIX. - poranění, otravy a některé jiné následky vnějších příčin, téměř pětina z kapitoly V. - poruchy duševní a poruchy chování a více než 10 % případů bylo hospitalizováno se základní diagnózou z kapitoly XI. - nemoci trávicí soustavy.

Nejvíce případů s vedlejší diagnózou F17 bylo hospitalizováno se základní diagnózou z kapitoly IX. - nemoci oběhové soustavy, a to více než 22 % z celkového počtu hospitalizací s touto vedlejší diagnózou. Více než 14 % z kapitoly X. - nemoci dýchací soustavy a více než 13 % hospitalizací mělo základní diagnózu z kapitoly II. - novotvary.

U poruch způsobených užíváním ilegálních psychoaktivních látek (F11–F16, F18–F19) bylo nejvíce hospitalizací se základní diagnózou z kapitoly V. - poruchy duševní a poruchy chování, a to více než 53 % a se základní diagnózou z kapitoly XIX. - poranění, otravy a některé jiné následky vnějších příčin (9 %).

Kromě kapitoly V. - poruchy duševní a poruchy chování (34,2 %) měli hospitalizace s diagnózou F11–F16, F18–F19 (poruchy způsobené užíváním ilegálních psychoaktivních látek) také významný podíl u základní diagnózy z kapitoly I. - některé infekční a parazitární nemoci, a to třetinu hospitalizací na tuto základní diagnózu a u základní diagnózy z kapitoly XV. - těhotenství, porod a šestinedělí (24,8 % hospitalizací).

S věkem pacienta a typem psychoaktivní látky se mění i způsob péče o tyto pacienty. U diagnózy F10 byli nejčastěji léčeni pacienti starší 40-ti let, a to jak v ambulantních zařízeních tak i v psychiatrických léčebnách a psychiatrických odděleních nemocnic. U diagnóz F11–F19 byli mladší pacienti zneužívající ilegální psychoaktivní látky častěji léčeni v ambulantních zdravotnických zařízeních, o něco starší pacienti byli více hospitalizováni v psychiatrických lůžkových zařízeních.

U diagnózy F10 byla u ambulantních i hospitalizovaných pacientů nejvyšší míra prevalence ve věku 40–64 let (37,4 pacientů na 10 tisíc obyvatel v ambulantních a 17,5 pacientů na 10 tisíc obyvatel v lůžkových psychiatrických zařízeních). U diagnóz F11–F19 byla u ambulantních pacientů nejvyšší míra prevalence ve věkové skupině 15–19 let (34,0 pacientů na 10 tisíc obyvatel) a u hospitalizovaných pacientů byl tento ukazatel nejvyšší ve věkové skupině 20–39 let (11,3 pacientů na 10 tisíc obyvatel).

## **Invalidní důchody a částečné invalidní důchody**

Zdrojem informací o invalidních důchodech a pracovní neschopnosti jsou údaje poskytované Českou správou sociálního zabezpečení.

V roce 2007 bylo přiznáno celkem 2 816 částečných invalidních důchodů s psychiatrickou diagnózou (F00–F99). Více než 61 % těchto důchodů připadlo na ženy. Nejčastější byly u nich skupiny diagnóz F30–F39 (afektivní poruchy) a F40–F48, F50–F59 (neurotické poruchy), které tvořily téměř 70 % částečných invalidních důchodů žen. U mužů tyto dvě skupiny diagnóz tvořily pouze 34 % přiznaných částečných invalidních důchodů. Další čtenější skupinou diagnóz byla F20–F29 (schizofrenie, poruchy schizotypální a poruchy s bludy) a F70–F79 (mentální retardace). Invalidních důchodů bylo celkem 3 226 a ženám bylo přiznáno pouze 48 % z nich. U obou pohlaví byly nečetnějšími skupinami diagnóz F20–F29 a F30–F39, u mužů tvořily 44 % z celkového počtu přiznaných důchodů a u žen dokonce 60 % z těchto důchodů. Velký podíl (čtvrtinu z celkového počtu invalidních důchodů) měly také skupiny diagnóz F70–F79 a F00–F09 - organické duševní poruchy včetně symptomatických.

## **Pracovní neschopnost**

Ve sledovaném roce bylo 48 552 případů pracovní neschopnosti s psychiatrickou diagnózou. Více nemocné byly ženy, na které připadly téměř dvě třetiny ukončených případů pracovní neschopnosti. Největší podíl u mužů (55 %) i u žen (69 %) měla skupina diagnóz F40–F48 - neurotické, stresové a somatoformní poruchy a skupina diagnóz F30–F39 (cca pětina případů). U mužů byla další nejčetnější diagnóza F10 - poruchy duševní a poruchy chování, způsobené užíváním alkoholu a u žen pak skupina diagnóz F20–F29. Ženám průměrně trval jeden případ pracovní neschopnosti o 4,7 dne déle než mužům, tj. 69,6 dne.

## **Stacionáře, krizová centra a psychoterapeutické stacionáře**

V roce 2007 bylo ve stacionářích léčeno 1 690 dětských pacientů (0–19 let) s mentálním postižením a 6 648 dospělých pacientů (15 let a více) s psychiatrickým postižením. V krizových centrech a psychoterapeutických stacionářích bylo vyšetřeno nejvíce pacientů s diagnózou F40–F48, F50–F59 - neurotické poruchy, a to 60 % z celkového počtu pacientů. Dalšími nejčetnějšími diagnózami byly schizofrenie (F20–F29) a afektivní poruchy (F30–F39), každá s téměř 10ti procenty z celkového počtu vyšetřených pacientů. Více než 66 % pacientů tvořily ženy a téměř 92 % pacientů bylo ve věkové skupině 20–64 let.

**Přehled skupin psychiatrických diagnóz MKN-10**

*List of groups of ICD-10 psychiatric diagnoses*

Skupina	Název skupiny	Kód psychiatrické diagnózy
1	Organické duševní poruchy včetně symptomatických	F00–F09
2	Poruchy duševní a poruchy chování, způsobené užíváním alkoholu	F10
3	Poruchy duševní a poruchy chování, způsobené užíváním ostatních psychoaktivních látek	F11–F19
4	Schizofrenie, poruchy schizotypální a poruchy s bludy	F20–F29
5	Afektivní poruchy (poruchy nálady)	F30–F39
6	Neurotické, stresové a somatoformní poruchy a syndromy poruch chování, spojené s fyziologickými poruchami a somatickými faktory	F40–F48; F50–F59
7	Poruchy osobnosti a chování u dospělých (mimo sexuálních poruch)	F60–F63; F68–F69
8	Sexuální poruchy	F64–F66
9	Mentální retardace	F70–F79
10	Poruchy psychického vývoje a poruchy chování a emocí se začátkem obvykle v dětství a v dospívání	F80–F98
11	Neurčená duševní porucha	F99
12	Ostatní nep psychiatrické diagnózy	
<i>Group</i>	<i>Title of group</i>	<i>Code of psychiatric diagnosis</i>
1	<i>Organic, including symptomatic, mental disorders</i>	F00–F09
2	<i>Mental and behavioural disorders due to use of alcohol</i>	F10
3	<i>Mental and behavioural disorders due to use of other psychoactive substances</i>	F11–F19
4	<i>Schizophrenia, schizotypal and delusional disorders</i>	F20–F29
5	<i>Mood [affective] disorders</i>	F30–F39
6	<i>Neurotic, stress-related and somatoform disorders and behavioural syndromes associated with physiological disturbances and physical factors</i>	F40–F48; F50–F59
7	<i>Disorders of adult personality and behaviour (excl. sexual disorders)</i>	F60–F63; F68–F69
8	<i>Sexual disorders</i>	F64–F66
9	<i>Mental retardation</i>	F70–F79
10	<i>Disorders of psychological development and behavioural and emotional disorders with onset usually occurring in childhood and adolescence</i>	F80–F98
11	<i>Unspecified mental disorder</i>	F99
12	<i>Other nonpsychotic diagnoses</i>	



## Seznam psychiatrických oddělení v nemocnicích

### List of psychiatric departments of the hospital

Název zdravotnického zařízení	Kraj	Okres	Oddělení
Psychiatrické centrum Praha	Hl. m. Praha	Praha 8	psychiatrie
VFN Psychiatrická klinika	Hl. m. Praha	Praha 2	psychiatrie
Ústřední vojenská nemocnice Praha	Hl. m. Praha	Praha 6	psychiatrie
Fakultní Thomayerova nemocnice spol.	Hl. m. Praha	Praha 4	dětská a dorostová psychiatrie
Fakultní nemocnice v Motole	Hl. m. Praha	Praha 5	dětská a dorostová psychiatrie
Nemocnice Milosrd. sester sv. K. Boromej.	Hl. m. Praha	Praha 1	dětská a dorostová psychiatrie - AT - návykové nemoci
VFN Oddělení pro léčbu závislostí	Hl. m. Praha	Praha 2	AT - návykové nemoci
Nemocnice České Budějovice, a.s.	Jihočeský	České Budějovice	psychiatrie
Nemocnice Tábor, a.s.	Jihočeský	Tábor	psychiatrie
FN Plzeň - Lochotín	Plzeňský	Plzeň - město	psychiatrie
Klatovská nemocnice, a.s.	Plzeňský	Klatovy	psychiatrie
NEMOS PLUS s.r.o.	Karlovarský	Karlovy Vary	psychiatrie
Městská nemocnice v Litoměřicích	Ústecký	Litoměřice	psychiatrie
KZ, a.s. - Masarykova nem. Ústí n.L., o.z.	Ústecký	Ústí nad Labem	psychiatrie a AT - návykové nemoci
KZ, a.s. - Nemocnice Most, o.z.	Ústecký	Most	psychiatrie
Krajská nemocnice Liberec, a.s.	Liberecký	Liberec	psychiatrie
Kr. nemocnice Liberec, dět. psychiatrie	Liberecký	Liberec	dětská a dorostová psychiatrie
Fakultní nemocnice Hradec Králové	Královéhradecký	Hradec Králové	psychiatrie
Oblastní nemocnice Náchod a.s.	Královéhradecký	Náchod	psychiatrie
Oblastní nemocnice Jičín a.s.	Královéhradecký	Jičín	psychiatrie
Pardubická krajská nemocnice, a.s.	Pardubický	Pardubice	psychiatrie
Svitavská nemocnice, a.s.	Pardubický	Svitavy	psychiatrie
Nemocnice Znojmo, p.o.	Jihomoravský	Znojmo	psychiatrie
ČR VS ČR Vazeb. věz. Brno - Nemocnice	Jihomoravský	Brno - město	psychiatrie
Vojenská nemocnice Brno	Jihomoravský	Brno - město	psychiatrie
Fakultní nemocnice Brno	Jihomoravský	Brno - město	psychiatrie
Fakultní nemocnice Olomouc	Olomoucký	Olomouc	psychiatrie
Vojenská nemocnice	Olomoucký	Olomouc	psychiatrie
Městská nemocnice Ostrava, p.o.	Moravskoslezský	Ostrava - město	psychiatrie
Fakultní nemocnice Ostrava	Moravskoslezský	Ostrava - město	psychiatrie
Nemocnice s poliklinikou Havířov, p.o.	Moravskoslezský	Karviná	psychiatrie
CNS-Centrum Třinec s.r.o.	Moravskoslezský	Frýdenk-Místek	psychiatrie

## Seznam psychiatrických léčeben v ČR

List of psychiatric establishments

<b>Psychiatrická léčebna Bohnice</b> 181 02 Praha 8, Ústavní 91 Tel.: 284016111, 284016120 Fax: 284016595 Email: podatelna@plbohnice.cz	<b>Kraj</b> PHA	<b>Okres</b> Praha 8
<b>Psychiatrická léčebna</b> 293 06 Kosmonosy, Lípy 15 Tel.: 326715711 Fax: 326724119 Email: dana.kolarova@plkosmonosy.cz	STC	Mladá Boleslav
<b>Sanatorium TOPAS s.r.o., Škvorec</b> 250 83 Škvorec, Masarykovo nám. 13 Tel.: 281980068-70 Fax: 281981095 Email: kancelar@sanatorium-topas.cz	STC	Praha-východ
<b>Psychiatrická léčebna Červený Dvůr</b> 382 08 Chvalšiny Tel.: 380739131-4 Fax: 380739131 Email: cervenydvur@iol.cz	JHC	Český Krumlov
<b>Psychiatrická léčebna</b> 387 42 Lnáře Tel.: 383495101 Fax: 383495089 Email: lecebna.lnare@quick.cz	JHC	Strakonice
<b>Psychiatrická léčebna</b> 334 41 Dobřany, Ústavní 2 Tel.: 377813111 Fax: 377972520 Email: pldobrany@pld.cz	PLZ	Plzeň-jih

## Seznam psychiatrických léčeben v ČR

List of psychiatric establishments

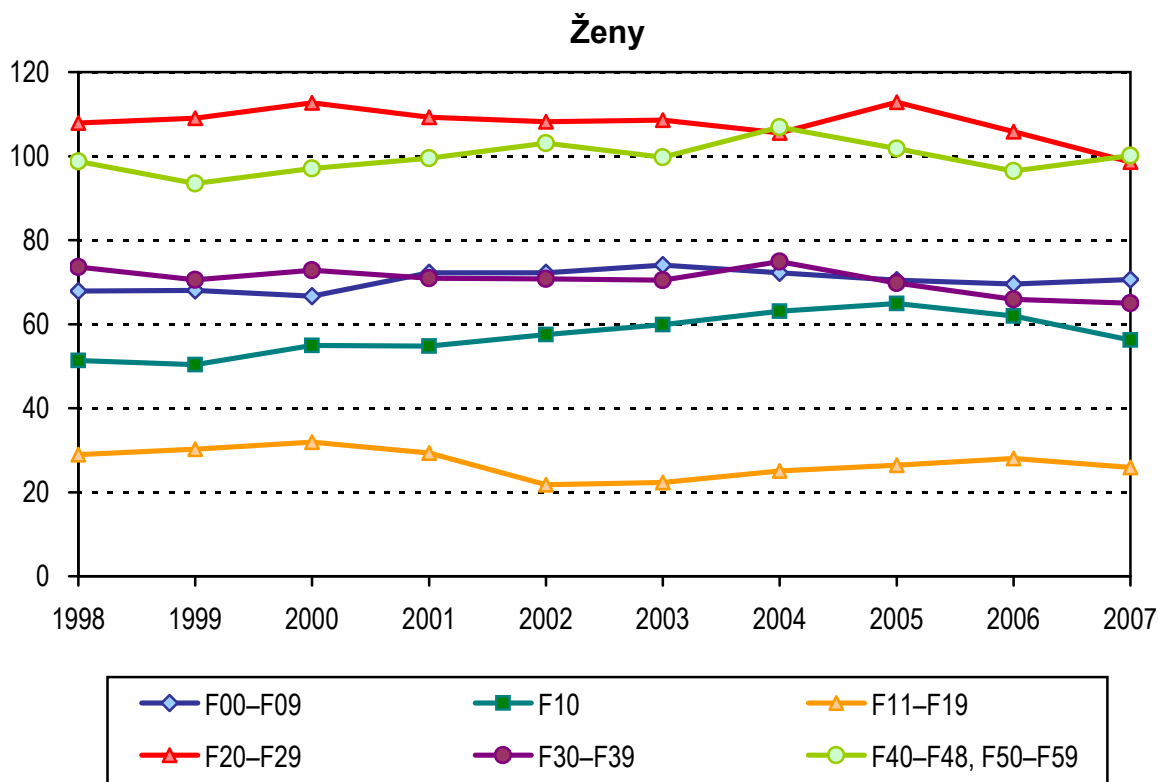
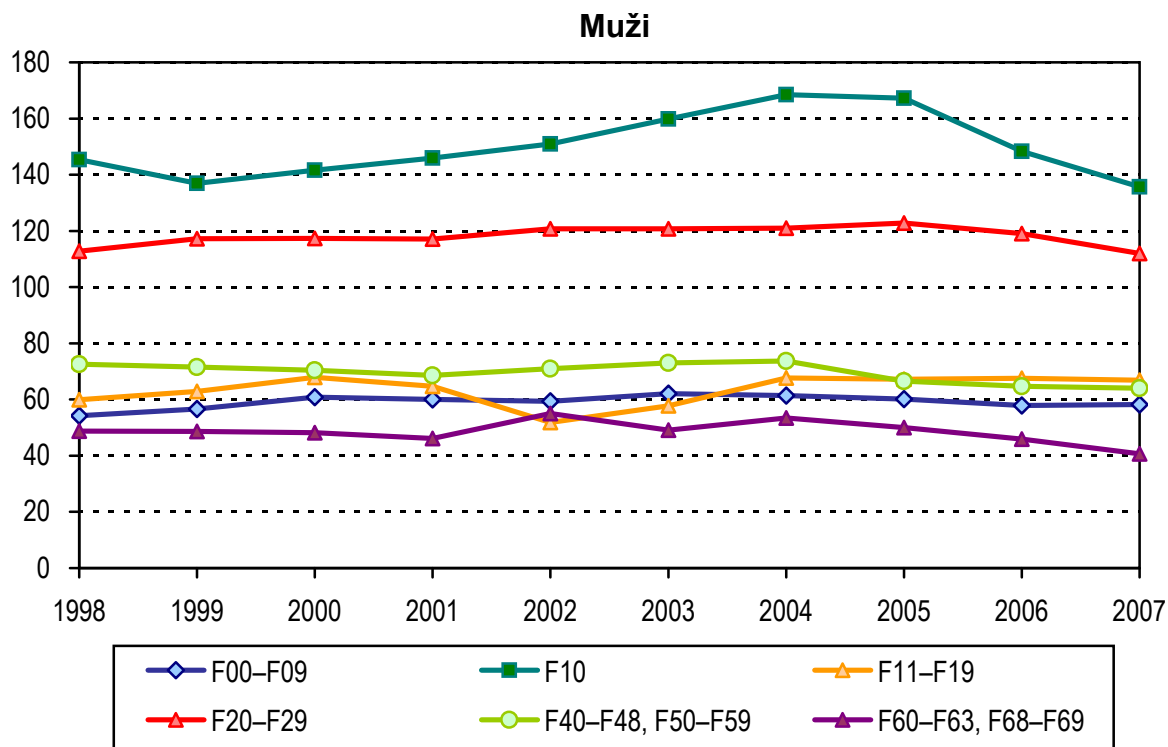
<b>Psychiatrická léčebna</b>	<b>Kraj</b>	<b>Okres</b>
411 85 Horní Beřkovice Tel.: 416808111 Fax: 416873525 Email: plhberkovice@plhberkovice.cz	UST	Litoměřice
<b>Psychiatrická léčebna Petrohrad, p.o.</b> 439 85 Petrohrad Tel.: 415236111 Fax: 415219003 Email: pl.petrohrad@telecom.cz	UST	Louny
<b>Léčebna návykových nemocí</b> 503 15 Nechanice, Vaňhalova 224 Tel.: 495800951, 495800952 Fax: 495441105 Email: heger@fnhk.cz; fnhk@fnhk.cz	HRA	Hradec Králové
<b>Psychiatrická léčebna</b> 580 23 Havlíčkův Brod, Rozkošská 2322 Tel.: 569478111 Fax: 569421842 Email: plhbrod@mbox.vol.cz	VYS	Havlíčkův Brod
<b>Psychiatrická léčebna</b> 586 24 Jihlava, Brněnská 54 Tel.: 567552111 Fax: 567301644 Email: plj@plj.cz	VYS	Jihlava
<b>Psychiatrická léčebna</b> 618 32 Brno, Húskova 2 Tel.: 548123111 Fax: 548216444 Email: sekretariat@plbrno.cz	JHM	Brno-město
<b>Psychiatrická léčebna</b> 790 69 Bílá Voda Tel.: 584413208 Fax: 584414160 Email: pl.bila.voda@ova.pvtnet.cz, marakova@olu.cz	OLO	Jeseník

## Seznam psychiatrických léčeben v ČR

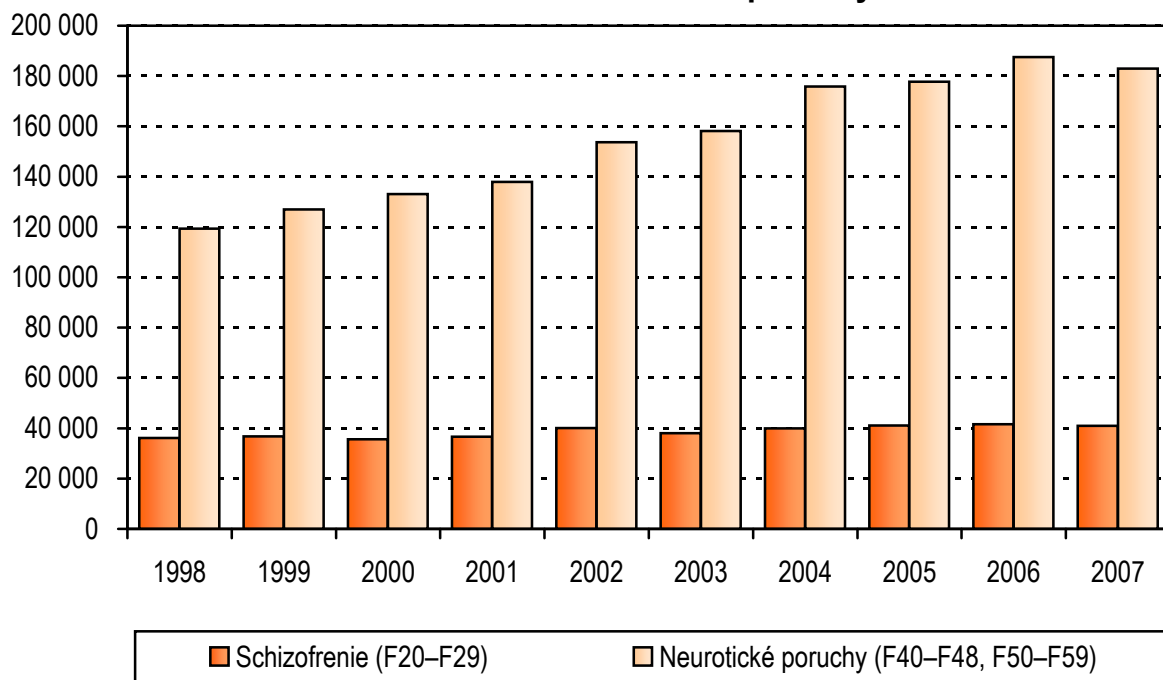
List of psychiatric establishments

<b>Psychiatrická léčebna</b>	<b>Kraj</b>	<b>Okres</b>
785 01 Šternberk, Olomoucká 173/1848 Tel.: 585085111 Fax: 585012879 Email: plstbk@plstbk.cz	OLO	Olomouc
<b>Psychiatrická léčebna v Kroměříži</b> 767 40 Kroměříž, Havlíčkova 1265/46 Tel.: 573314111 Fax: 573330630 Email: plkm@plkm.cz	ZLI	Kroměříž
<b>Psychiatrická léčebna</b> 746 01 Opava, Olomoucká 88 Tel.: 553695111 Fax: 553713443 Email: plopa.hlb@coms.cz	MSK	Opava
<b>Dětská psychiatrická léčebna</b> 391 61 Opařany Tel.: 381287011, 381204211 Fax: 381287922 Email: dploparany@dploparany.cz	JHC	Tábor
<b>Dětská psychiatrická léčebna</b> 440 01 Louny, Čeňka Zemana 431 Tel.: 415655636 Fax: 415655626 Email: dpl.louny@quick.cz	UST	Louny
<b>Dětská psychiatrická léčebna</b> 595 01 Velká Bíteš, U Stadionu 285 Tel.: 566531431 Fax: 566531434 Email: dplvb@iol.cz	VYS	Žďár nad Sázavou

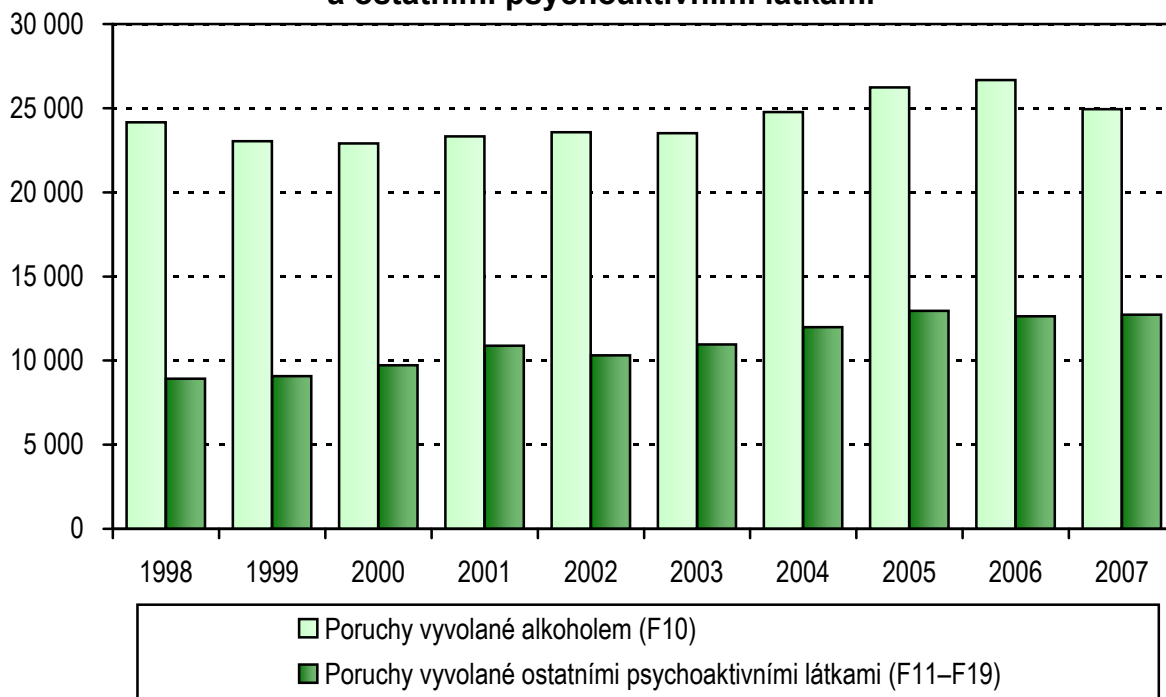
**1. Vývoj počtu propuštěných a zemřelých v psychiatrických lůžkových zařízeních, nejčastější příčiny hospitalizace, na 100 000 obyvatel**



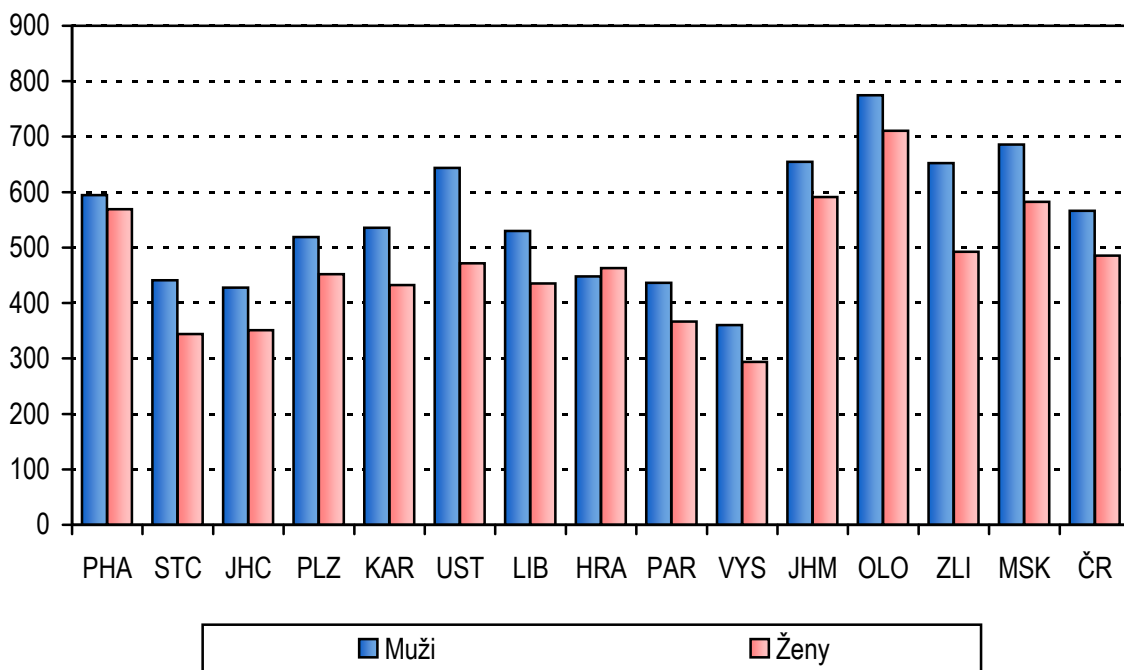
**2. Vývoj počtu prvních vyšetření v roce v ambulantních psychiatrických zařízeních na schizofrenie a neurotické poruchy**



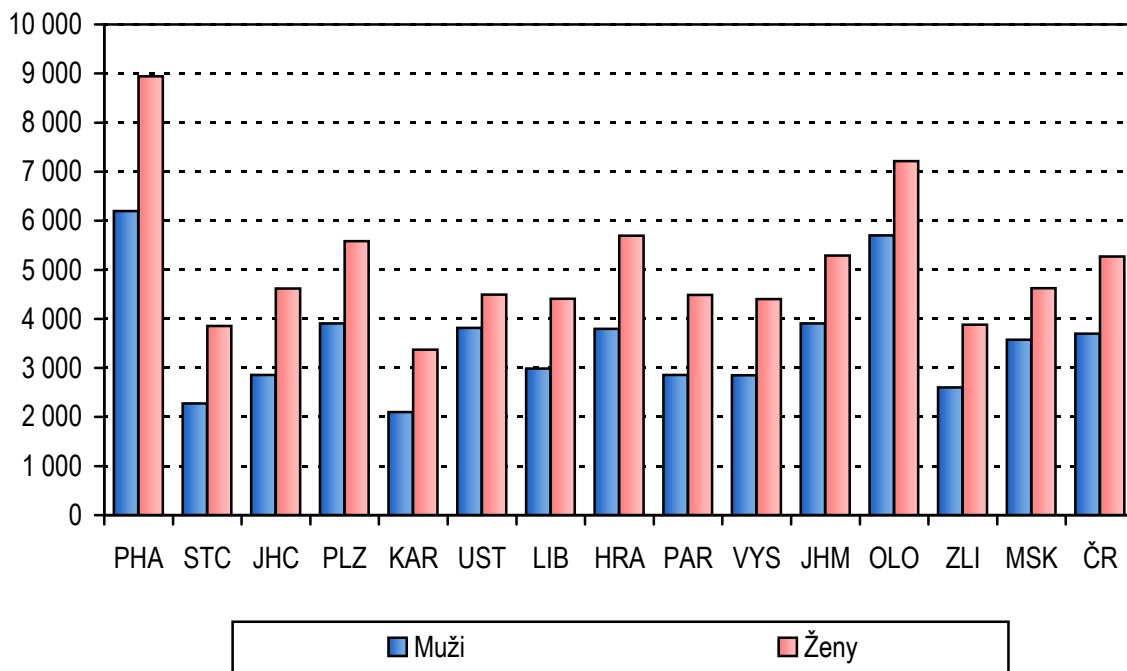
**3. Vývoj počtu prvních vyšetření v roce v ambulantních psychiatrických zařízeních na poruchy vyvolané alkoholem a ostatními psychoaktivními látkami**



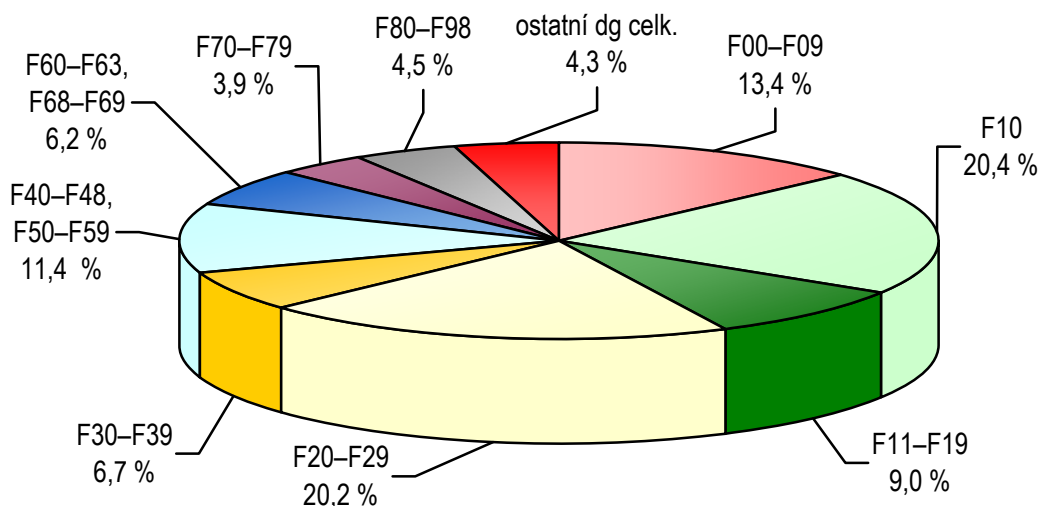
**4. Hospitalizovanost v lůžkových psychiatrických zařízeních podle kraje bydliště na 100 000 obyvatel**



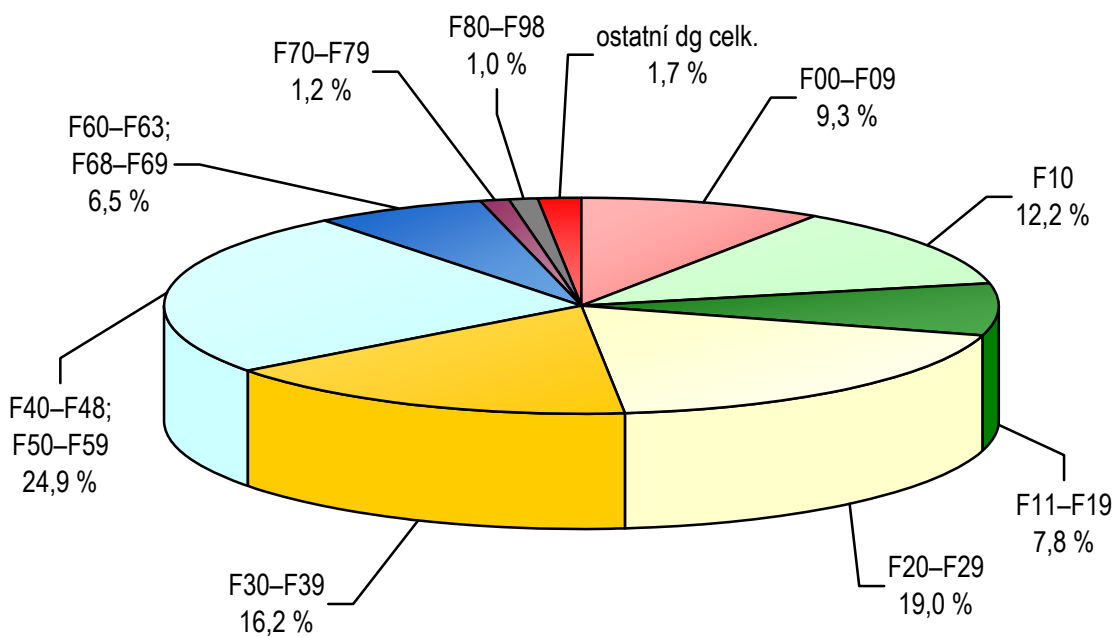
**5. Počet prvních vyšetření v ambulantních psychiatrických zařízeních podle kraje zařízení na 100 000 obyvatel**



### 6. Struktura hospitalizovaných v psychiatrických léčebnách podle skupin psychiatrických diagnóz

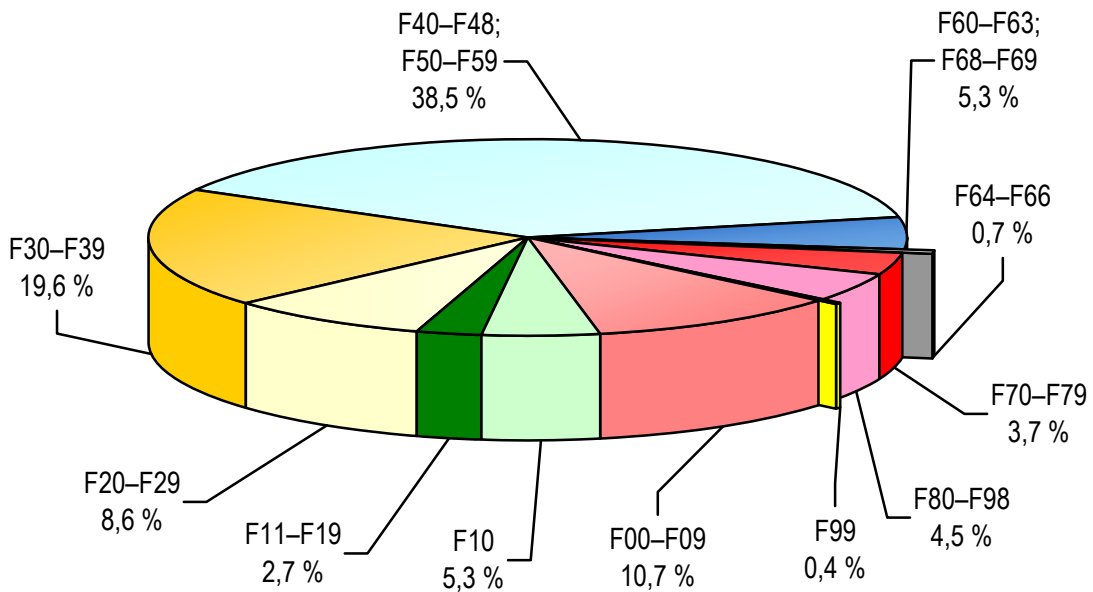


### 7. Struktura hospitalizovaných na psychiatrických odděleních nemocnic podle skupin psychiatrických diagnóz

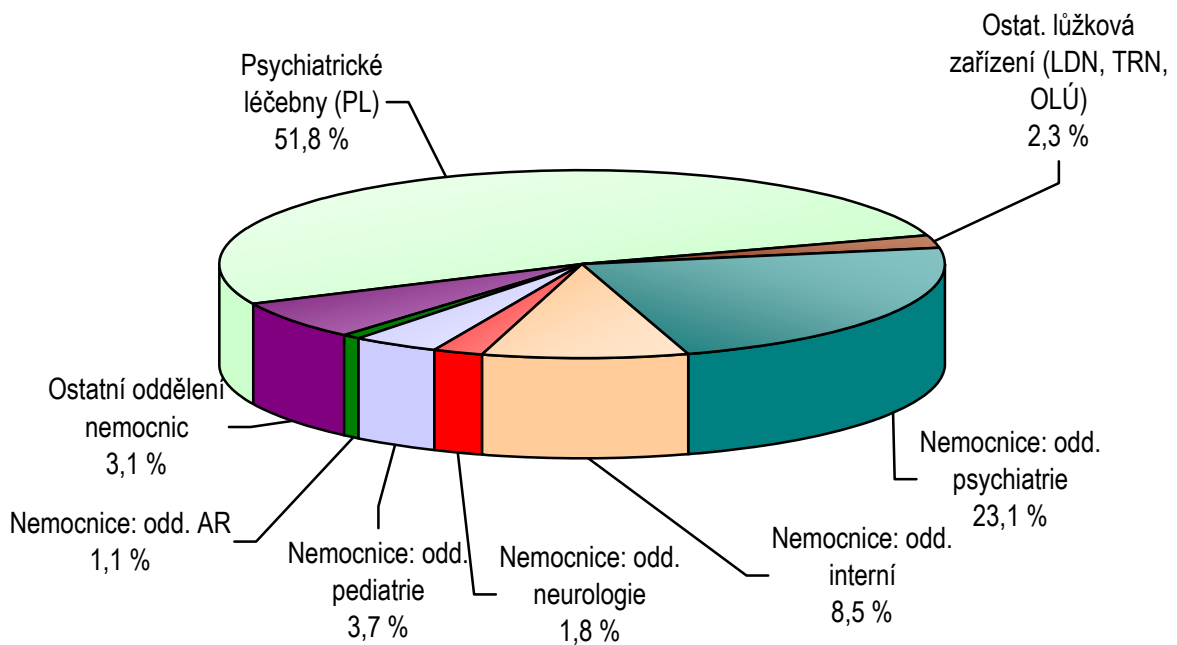




**8. Struktura prvních vyšetření v ambulantních psychiatrických zařízeních podle skupin psychiatrických diagnóz**



**9. Počet hospitalizovaných ve všech zdravotnických lůžkových zařízeních se základní diagnózou F00-F99**



## 1.1 Vývoj sítě psychiatrických lůžkových zařízení

## Psychiatrické léčebny

Rok	Počet					
	léčeben	z toho pro děti	lůžek	z toho pro děti	lékařských míst	z toho pro děti
1995	21	5	10 366	485	429,76	20,60
1996	21	5	10 281	475	427,84	18,90
1997	21	5	10 186	405	442,12	19,49
1998	20	4	10 059	358	447,06	13,95
1999	20	4	10 007	358	456,35	15,19
2000	21	4	10 075	358	455,45	14,99
2001	21	4	10 139	368	461,36	9,69
2002	21	4	10 045	368	464,84	11,80
2003	21	4	9 977	368	487,14	11,62
2004	21	4	9 951	368	494,95	14,53
2005	20	3	9 858	320	510,32	13,94
2006	20	3	9 762	320	539,83	14,39
<b>2007</b>	<b>19</b>	<b>3</b>	<b>9 627</b>	<b>320</b>	<b>502,18</b>	<b>13,72</b>

## Psychiatrické léčebny

Rok	Počet lůžek		Využití lůžek v procentech <sup>1)</sup>	Počet všech lůžek pro děti na 10 000 dětí	Průměrná ošetrovací doba
	na 10 000 obyvatel	na 1 lékařské místo			
1995	10,0	24,1	88,3	2,6	88,7
1996	10,0	24,0	89,9	2,6	85,2
1997	9,9	23,0	90,1	2,3	83,2
1998	9,8	22,5	88,7	2,0	80,5
1999	9,7	21,9	87,7	2,1	79,7
2000	9,8	22,1	88,0	2,2	79,3
2001	9,9	22,0	87,6	2,3	78,6
2002	9,8	21,6	89,0	2,3	80,0
2003	9,8	20,5	89,2	2,4	80,9
2004	9,7	20,1	92,1	2,4	80,4
2005	9,6	20,1	92,7	2,1	79,4
2006	9,5	18,1	92,8	2,2	81,7
<b>2007</b>	<b>9,3</b>	<b>19,2</b>	<b>94,1</b>	<b>2,2</b>	<b>81,7</b>

<sup>1)</sup> K výpočtu použita skutečná lůžková kapacita

Pozn. : V roce 1997 bylo mezi psychiatrické léčebny zařazeno Psychiatrické centrum, Praha 8 (dříve: ostatní lůžková zařízení přímo řízená MZ ČR)

Do roku 1997 údaje za zdravotnictví bez ostatních centrálních orgánů,  
od roku 1998 za zdravotnictví celkem

### 1.1 Vývoj sítě psychiatrických lůžkových zařízení

Psychiatrická oddělení nemocnic

Rok	Počet		
	oddělení	lůžek	lékařských míst
1995	27	1 398	126,09
1996	26	1 420	129,75
1997	26	1 367	127,68
1998	31	1 603	146,08
1999	32	1 598	145,45
2000	32	1 534	139,42
2001	33	1 554	142,31
2002	33	1 546	143,44
2003	33	1 517	146,15
2004	33	1 501	140,53
2005	32	1 439	147,19
2006	31	1 420	132,06
<b>2007</b>	<b>32</b>	<b>1 419</b>	<b>161,39</b>

Psychiatrická oddělení nemocnic

Rok	Počet lůžek		Z celk. počtu lůžek v nemocnicích připadlo na psych. odd. v %	Využití lůžek		Průměrná ošetřovací doba
	na 10 000 obyvatel	na 1 lékařské místo		v procentech <sup>1)</sup>	ve dnech	
1995	1,4	10,9	1,9	83,5	290,9	28,7
1996	1,4	10,9	2,0	84,9	300,4	26,3
1997	1,3	10,7	1,9	84,7	303,2	25,5
1998	1,6	11,0	2,2	80,1	278,4	24,6
1999	1,6	11,0	2,3	79,4	277,2	23,9
2000	1,5	11,0	2,3	79,7	274,9	23,3
2001	1,5	10,9	2,3	79,6	272,3	23,0
2002	1,5	10,8	2,3	81,4	271,9	22,5
2003	1,5	10,4	2,3	82,5	286,2	22,1
2004	1,5	10,7	2,3	84,0	294,8	21,2
2005	1,4	10,7	2,3	83,2	286,3	20,9
2006	1,4	10,8	2,2	81,1	279,0	20,9
<b>2007</b>	<b>1,4</b>	<b>8,8</b>	<b>2,2</b>	<b>78,5</b>	<b>268,1</b>	<b>20,4</b>

## 1.2 Vývoj sítě ambulantních psychiatrických zařízení

Rok	Ambulantní psychiatrická oddělení			Záchytné stanice		Ambulantní pracoviště AT
	počet oddělení	počet lékař. míst <sup>1)</sup>		počet stanic	počet míst	počet pracovišť
		přepočtené počty	100 000 obyvatel			
1995	772	479,32	4,64	19	178	180
1996	773	501,21	4,86	19	139	233
1997	709	525,17	5,10	20	186	267
1998	738	545,44	5,30	19	176	275
1999	736	562,00	5,47	18	187	307
2000	744	573,29	5,58	18	185	320
2001	762	589,07	5,77	16	163	330
2002	791	602,44	5,90	16	160	342
2003	821	643,03	6,30	17	167	368
2004	879	681,94	6,67	15	160	382
2005	894	691,84	6,75	15	158	401
2006	903	692,42	6,73	14	144	388
<b>2007</b>	<b>933</b>	<b>697,16</b>	<b>6,72</b>	<b>14</b>	<b>140</b>	<b>372</b>

<sup>1)</sup> Včetně ambulantních pracovišť AT

Pozn. : Do roku 1997 údaje za zdravotnictví bez ostatních centrálních orgánů,  
od roku 1998 zdravotnictví celkem

**2.1 Počet prvních vyšetření v ambulantních psychiatrických zařízeních podle vybraných diagnóz, pohlaví a věkových skupin**

Vybrané diagnózy	Celkem	z toho v procentech			
		ženy	0–14 let	15–19 let	20 let a více
organic. dušev. poruchy (F00–F09)	50 791	62,9	0,5	0,7	98,8
poruchy vyvolané alkoholem (F10)	24 947	33,7	0,1	3,4	96,5
poruchy vyvolané ostatními psychoaktivními látkami (F11–F19)	12 732	34,0	0,6	14,9	84,6
schizofrenie (F20–F29)	40 906	55,4	0,2	2,5	97,3
afektivní poruchy (F30–F39)	93 277	68,5	0,5	2,7	96,8
neurotické poruchy (F40–F48, F50–F59)	182 911	67,7	2,0	4,6	93,4
z ř. 46 sexuální dysfunkce (F52)	9 688	25,5	0,3	4,8	94,9
poruchy osobnosti (F60–F63, F68–F69)	25 186	46,5	0,7	7,2	92,1
z ř. 48 patologické hráčství (F63.0)	1 286	9,5	2,1	6,6	91,3
sexuální poruchy/deviace (F64–F66)	3 149	21,5	1,0	5,0	94,1
mentální retardace (F70–F79)	17 741	43,0	13,2	12,2	74,6
vývojové poruchy v dětství a adolescenci (F80–F98)	21 273	31,9	75,2	24,8	x
neurčená duševní porucha (F99)	1 886	47,0	2,9	13,6	83,5
neploidnost (N46,N97)	3 026	27,1	0,0	1,9	98,1
vývojové poruchy mužských pohlavních orgánů (Q53–Q55)	97	x	24,7	32,0	43,3

## 2.2 Činnost ambulantních psychiatrických zařízení v krajích podle pohlaví a věkových skupin

Území, kraj	Muži	Ženy	Celkem	v tom věková skupina		
				0–14	15–19	20+
Počet vyšetření celkem						
Hl. m. Praha	259 360	371 147	630 507	17 251	34 155	579 101
Středočeský	70 151	132 553	202 704	4 924	6 307	191 473
Jihočeský	49 717	82 113	131 830	3 999	5 304	122 527
Plzeňský	55 813	91 124	146 937	4 974	6 191	135 772
Karlovarský	19 768	36 040	55 808	1 807	1 975	52 026
Ústecký	71 906	113 137	185 043	8 024	7 770	169 249
Liberecký	27 521	51 164	78 685	4 908	2 626	71 151
Královéhradecký	43 287	76 793	120 080	5 560	4 696	109 824
Pardubický	37 956	71 547	109 503	2 403	2 713	104 387
Vysočina	38 462	62 573	101 035	1 810	2 352	96 873
Jihomoravský	119 825	179 734	299 559	10 667	12 653	276 239
Olomoucký	83 464	124 033	207 497	10 835	10 763	185 899
Zlínský	37 123	58 676	95 799	4 303	2 943	88 553
Moravskoslezský	107 163	159 877	267 040	7 725	9 648	249 667
<b>ČR</b>	<b>1 021 516</b>	<b>1 610 511</b>	<b>2 632 027</b>	<b>89 190</b>	<b>110 096</b>	<b>2 432 741</b>
z toho prvních vyšetření ve sledovaném roce						
Hl. m. Praha	35 706	55 483	91 189	3 102	3 850	84 237
Středočeský	13 290	23 262	36 552	1 168	1 588	33 796
Jihočeský	8 881	14 790	23 671	1 239	1 318	21 114
Plzeňský	10 706	15 809	26 515	859	1 465	24 191
Karlovarský	3 149	5 248	8 397	574	465	7 358
Ústecký	15 479	18 865	34 344	2 668	1 896	29 780
Liberecký	6 299	9 750	16 049	1 545	896	13 608
Královéhradecký	10 219	16 010	26 229	1 814	1 471	22 944
Pardubický	7 138	11 625	18 763	792	701	17 270
Vysočina	7 241	11 396	18 637	537	706	17 394
Jihomoravský	21 595	30 838	52 433	2 576	2 727	47 130
Olomoucký	17 811	23 666	41 477	1 814	2 645	37 018
Zlínský	7 477	11 737	19 214	1 262	750	17 202
Moravskoslezský	21 859	29 507	51 366	2 299	2 849	46 218
<b>ČR</b>	<b>186 850</b>	<b>277 986</b>	<b>464 836</b>	<b>22 249</b>	<b>23 327</b>	<b>419 260</b>

## 2.2 Činnost ambulantních psychiatrických zařízení v krajích podle pohlaví a věkových skupin

Území, kraj	Muži	Ženy	Celkem	v tom věková skupina		
				0–14	15–19	20+
První vyšetření ve sledovaném roce pacientů s dg. F10 <sup>1)</sup>						
Hl. m. Praha	2 059	1 625	3 684	9	146	3 529
Středočeský	1 140	519	1 659	-	24	1 635
Jihočeský	568	350	918	-	19	899
Plzeňský	816	361	1 177	-	28	1 149
Karlovarský	209	124	333	-	4	329
Ústecký	642	331	973	1	31	941
Liberecký	488	300	788	-	24	764
Královéhradecký	813	392	1 205	-	43	1 162
Pardubický	666	239	905	-	19	886
Vysočina	564	285	849	2	33	814
Jihomoravský	2 226	848	3 074	-	35	3 039
Olomoucký	1 767	845	2 612	-	155	2 457
Zlínský	1 622	665	2 287	-	10	2 277
Moravskoslezský	2 969	1 514	4 483	7	274	4 202
<b>ČR</b>	<b>16 549</b>	<b>8 398</b>	<b>24 947</b>	<b>19</b>	<b>845</b>	<b>24 083</b>
První vyšetření ve sledovaném roce pacientů s dg. F11–F19 <sup>1)</sup>						
Hl. m. Praha	2 631	1 521	4 152	35	469	3 648
Středočeský	824	308	1 132	8	173	951
Jihočeský	294	165	459	1	28	430
Plzeňský	861	204	1 065	3	128	934
Karlovarský	116	61	177	-	23	154
Ústecký	716	320	1 036	6	101	929
Liberecký	136	125	261	-	35	226
Královéhradecký	416	154	570	2	96	472
Pardubický	67	44	111	1	20	90
Vysočina	101	275	376	1	43	332
Jihomoravský	841	423	1 264	10	231	1 023
Olomoucký	585	286	871	5	154	712
Zlínský	100	52	152	1	39	112
Moravskoslezský	721	385	1 106	3	351	752
<b>ČR</b>	<b>8 409</b>	<b>4 323</b>	<b>12 732</b>	<b>76</b>	<b>1 891</b>	<b>10 765</b>

<sup>1)</sup> Dg. F10 - poruchy vyvolané alkoholem

Dg. F11–F19 - poruchy vyvolané ostatními psychoaktivními látkami

V případě výskytu více dg. současně rozhoduje ta, která převažuje

### 2.3 Činnost ambulantních psychiatrických zařízení v krajích podle skupin psychiatrických diagnóz

Území, kraj	Počet prvních vyšetření ve sledovaném roce	z toho dg.				
		organické duševní poruchy F00–F09	poruchy vyvolané alkoholem F10	poruchy vyvol. ostat. psycho-aktiv. látkami F11–F19	schizofrenie F20–F29	afektivní poruchy F30–F39
absolutně						
Hl. m. Praha	91 189	8 180	3 684	4 152	6 517	20 428
Středočeský	36 552	5 064	1 659	1 132	2 833	8 044
Jihočeský	23 671	2 784	918	459	2 276	5 239
Plzeňský	26 515	2 775	1 177	1 065	2 049	4 550
Karlovarský	8 397	978	333	177	805	1 494
Ústecký	34 344	3 457	973	1 036	3 193	6 286
Liberecký	16 049	1 104	788	261	1 603	3 197
Královéhradecký	26 229	2 067	1 205	570	2 171	5 055
Pardubický	18 763	2 879	905	111	2 164	4 352
Vysočina	18 637	2 051	849	376	1 494	5 663
Jihomoravský	52 433	5 759	3 074	1 264	4 648	10 437
Olomoucký	41 477	3 983	2 612	871	3 457	8 206
Zlínský	19 214	2 130	2 287	152	2 485	3 050
Moravskoslezský	51 366	7 580	4 483	1 106	5 211	7 276
<b>ČR</b>	<b>464 836</b>	<b>50 791</b>	<b>24 947</b>	<b>12 732</b>	<b>40 906</b>	<b>93 277</b>
na 10 000 obyvatel						
Hl. m. Praha	762,2	68,4	30,8	34,7	54,5	170,7
Středočeský	307,9	42,7	14,0	9,5	23,9	67,8
Jihočeský	374,9	44,1	14,5	7,3	36,0	83,0
Plzeňský	475,8	49,8	21,1	19,1	36,8	81,6
Karlovarský	274,8	32,0	10,9	5,8	26,3	48,9
Ústecký	416,0	41,9	11,8	12,5	38,7	76,1
Liberecký	371,4	25,5	18,2	6,0	37,1	74,0
Královéhradecký	476,4	37,5	21,9	10,4	39,4	91,8
Pardubický	368,7	56,6	17,8	2,2	42,5	85,5
Vysočina	363,6	40,0	16,6	7,3	29,1	110,5
Jihomoravský	461,8	50,7	27,1	11,1	40,9	91,9
Olomoucký	647,6	62,2	40,8	13,6	54,0	128,1
Zlínský	325,7	36,1	38,8	2,6	42,1	51,7
Moravskoslezský	411,2	60,7	35,9	8,9	41,7	58,2
<b>ČR</b>	<b>450,3</b>	<b>49,2</b>	<b>24,2</b>	<b>12,3</b>	<b>39,6</b>	<b>90,4</b>



### 2.3 Činnost ambulantních psychiatrických zařízení v krajích podle skupin psychiatrických diagnóz

z toho dg.						Území, kraj
neurotické poruchy F40–F48, F50–F59	poruchy osobnosti F60–F63, F68–F69	sexuální poruchy F64–F66	mentální retardace F70–F79	vývojové chy v dětství a adolescenci F80–F98	neurčená duševní porucha F99	
absolutně						
35 845	6 001	1 309	928	2 901	588	Hl. m. Praha
14 734	1 819	125	1 877	1 121	75	Středočeský
10 142	1 178	86	983	1 211	4	Jihočeský
11 187	2 041	35	1 194	887	296	Plzeňský
2 952	379	10	595	524	32	Karlovarský
13 168	1 578	305	1 824	2 423	122	Ústecký
6 564	684	133	457	1 150	20	Liberecký
10 538	1 774	96	1 071	1 844	46	Královéhradecký
6 881	822	26	1 062	738	69	Pardubický
5 966	849	128	842	597	19	Vysočina
23 218	2 511	514	1 884	3 038	49	Jihomoravský
15 739	2 481	224	1 722	1 545	501	Olomoucký
7 422	715	7	1 019	1 109	35	Zlínský
18 555	2 354	151	2 283	2 185	30	Moravskoslezský
<b>182 911</b>	<b>25 186</b>	<b>3 149</b>	<b>17 741</b>	<b>21 273</b>	<b>1 886</b>	<b>ČR</b>
na 10 000 obyvatel						
299,6	50,2	10,9	7,8	24,2	4,9	Hl. m. Praha
124,1	15,3	1,1	15,8	9,4	0,6	Středočeský
160,6	18,7	1,4	15,6	19,2	0,1	Jihočeský
200,7	36,6	0,6	21,4	15,9	5,3	Plzeňský
96,6	12,4	0,3	19,5	17,1	1,0	Karlovarský
159,5	19,1	3,7	22,1	29,4	1,5	Ústecký
151,9	15,8	3,1	10,6	26,6	0,5	Liberecký
191,4	32,2	1,7	19,5	33,5	0,8	Královéhradecký
135,2	16,2	0,5	20,9	14,5	1,4	Pardubický
116,4	16,6	2,5	16,4	11,6	0,4	Vysočina
204,5	22,1	4,5	16,6	26,8	0,4	Jihomoravský
245,7	38,7	3,5	26,9	24,1	7,8	Olomoucký
125,8	12,1	0,1	17,3	18,8	0,6	Zlínský
148,5	18,8	1,2	18,3	17,5	0,2	Moravskoslezský
<b>177,2</b>	<b>24,4</b>	<b>3,1</b>	<b>17,2</b>	<b>20,6</b>	<b>1,8</b>	<b>ČR</b>

**2.4 Pacienti užívající psychoaktivní látky evidovaní na ambulantních pracovištích zajišťujících péči o alkoholiky a toxikomany \*) podle psychoaktivní látky a věkových skupin**

Psychoaktivní látka	Věková skupina										Celkem	
	0–14		15–19		20–39		40–64 let		65+		M	Ž
	M	Ž	M	Ž	M	Ž	M	Ž	M	Ž		
<b>Alkohol</b>	4	4	370	122	5 659	2 582	8 898	4 371	2 333	999	17 264	8 078
<b>Tabák</b>	-	-	71	25	343	211	289	157	59	15	762	408
Opiáty a opioidy	2	5	216	158	2 416	1 017	301	97	28	19	2 963	1 296
z toho heroin	-	-	106	109	1 540	642	172	44	1	-	1 819	795
Cannabinoidy	30	19	423	182	577	175	95	27	13	3	1 138	406
Sedativa a hypnotika	-	-	43	21	324	365	297	496	90	163	754	1 045
Kokain	-	-	5	2	15	5	5	1	-	-	25	8
Stimulancia	1	11	400	311	2 113	767	280	67	9	20	2 803	1 176
z toho metamfetamin	1	11	356	264	1 764	609	211	43	3	10	2 335	937
Halucinogeny	1	1	30	8	75	30	39	10	1	3	146	52
Prchavá rospustidla	6	1	49	7	54	12	7	4	-	-	116	24
Kombinace drog	2	2	227	109	1 460	526	399	262	335	294	2 423	1 193
Jiné	-	-	13	1	51	18	24	6	2	1	90	26
<b>Ilegální drogy - celkem</b>	<b>42</b>	<b>39</b>	<b>1 406</b>	<b>799</b>	<b>7 085</b>	<b>2 915</b>	<b>1 447</b>	<b>970</b>	<b>478</b>	<b>503</b>	<b>10 458</b>	<b>5 226</b>
<b>Celkový počet pacientů v "živé kartotéce"</b>	<b>46</b>	<b>43</b>	<b>1 847</b>	<b>946</b>	<b>13 087</b>	<b>5 708</b>	<b>10 634</b>	<b>5 498</b>	<b>2 870</b>	<b>1 517</b>	<b>28 484</b>	<b>13 712</b>

\*) Pacienti "živé kartotéky" (tj. pacienti se záznamem v dokumentaci ne starším jeden rok); pokud lze stanovit preferenci užívané látky, je pacient užívající více návykových látek uveden pouze jednou podle převládající užívané látky

## 2.5 Pacienti užívající psychoaktivní látky podle způsobu aplikace a komplikací

Psychoaktivní látka	Prevalence			Injekční			Intoxikace, prouchy chování (%)	Somatické a psych. poškození (%)	Závislost (%)
	na 10 000 obyvatel			aplikace drog (%)					
	M	Ž	celkem	M	Ž	celkem			
<b>Alkohol</b>	34,2	15,3	24,5	x	x	x	6,5	11,5	82,0
<b>Tabák</b>	1,5	0,8	1,1	x	x	x	1,8	9,0	89,2
Opiáty a opioidy	5,9	2,5	4,1	52,6	45,2	50,3	4,2	4,6	91,2
z toho heroin	3,6	1,5	2,5	52,7	46,8	50,9	3,5	4,9	91,6
Cannabinoidy	2,3	0,8	1,5	0,7	0,0	0,5	21,8	11,8	66,5
Sedativa a hypnotika	1,5	2,0	1,7	1,2	1,9	1,6	5,5	6,3	88,2
Kokain	0,0	0,0	0,0	-	-	-	6,1	6,1	87,9
Stimulancia	5,6	2,2	3,9	58,0	50,3	55,8	9,2	6,7	84,1
z toho metamfetamin	4,6	1,8	3,2	63,3	54,4	60,7	9,0	6,8	84,2
Halucinogeny	0,3	0,1	0,2	1,4	1,9	1,5	14,1	4,5	81,3
Prchavá rozpustidla	0,2	-	0,1	-	-	-	21,4	10,0	68,6
Kombinace drog	4,8	2,3	3,5	45,3	60,0	50,1	3,8	4,3	91,9
Jiné	0,2	0,0	0,1	-	-	-	17,2	6,0	76,7
<b>Illegální drogy - celkem</b>	20,7	9,9	15,2	41,2	36,7	39,7	7,6	6,0	86,3
<b>Celkový počet pacientů v "živé kartotéce"</b>	56,4	26,0	40,9	15,1	14,0	14,8	6,8	9,4	83,8

**3. Odborní pracovníci ve zdravotnictví v psychiatrických léčebnách  
(přepočtený počet k 31. 12.)**

	Zdravotnická zařízení řízená			
	MZ ČR	krajem	privátní	ČR celkem
Lékaři a zubní lékaři <sup>1)</sup>	519,41	12,69	6,00	<b>538,10</b>
Nelékaři s odbornou způsobilostí <sup>2)</sup>	3 058,34	67,50	23,00	<b>3 148,84</b>
z toho sestry	2 867,01	62,50	23,00	<b>2 952,51</b>
ergoterapeuti	30,00	1,00	-	<b>31,00</b>
zdravotní laboranti	31,00	-	-	<b>31,00</b>
zdravotně sociální pracovníci	84,58	2,00	-	<b>86,58</b>
Nelékaři s odbornou a specializovanou způsobilostí <sup>3)</sup>	206,10	3,95	-	<b>210,05</b>
z toho psychologové a kliničtí psychologové	132,25	3,20	-	<b>135,45</b>
fyzioterapeuti	63,04	0,75	-	<b>63,79</b>
Nelékaři pod odborným dohledem nebo přímým vedením <sup>4)</sup>	1 524,13	44,50	29,00	<b>1 597,63</b>
Jiní odborní pracovníci	123,71	3,00	-	<b>126,71</b>
Odborní pracovníci ve zdravotnictví	5 431,69	131,64	58,00	<b>5 621,33</b>

<sup>1)</sup> Vč. farmaceutů

<sup>2)</sup> Zákon č. 96/2004 Sb. § 5–§ 21

<sup>3)</sup> Zákon č. 96/2004 Sb. § 22–§ 28

<sup>4)</sup> Zákon č. 96/2004 Sb. § 29–§ 42

#### 4.1 Vývoj počtu propuštěných a zemřelých v psychiatrických lůžkových zařízeních

Rok	Propuštění a zemřelí absolutně			Propuštění a zemřelí na 100 000 obyvatel		
	psychiatrická odd. nemocnic	psychiatrické léčebny	celkem	psychiatrická odd. nemocnic	psychiatrické léčebny	celkem
1990	14 123	34 367	48 490	136,3	331,6	467,9
1991	13 395	32 101	45 496	129,9	311,4	441,3
1992	12 772	32 747	45 519	123,8	317,4	441,2
1993	13 698	31 875 <sup>1)</sup>	45 573 <sup>1)</sup>	132,6	308,5 <sup>1)</sup>	441,1 <sup>1)</sup>
1994	14 482	34 967	49 449	140,1	338,3	478,4
1995	14 957	36 979	51 936	144,8	358,0	502,7
1996	16 157	39 083	55 240	156,6	378,9	535,5
1997	16 310	39 810	56 120	158,3	386,4	544,7
1998	18 639	39 825	58 464	181,1	386,8	567,9
1999	18 163	39 667	57 830	176,6	385,8	562,4
2000	18 331	39 978	58 309	178,4	389,2	567,6
2001	18 065	40 664	58 729	176,0	396,1	572,0
2002	18 117	40 362	58 479	177,6	395,7	573,3
2003	19 057	40 279	59 336	186,8	394,8	581,6
2004	20 661	41 124	61 785	202,4	402,9	605,3
2005	18 491	41 714	60 205	180,7	407,6	588,3
2006	17 446	39 921	57 367	169,9	388,8	558,8
<b>2007</b>	<b>16 616</b>	<b>38 143</b>	<b>54 759</b>	<b>161,0</b>	<b>369,5</b>	<b>530,5</b>

<sup>1)</sup> Léčebny Kosmonosy a Havlíčkův Brod nedodaly data z hospitalizace, zde jsou připočtení jejich pacienti z dat výkazu o lůžkovém fondu zdravotnického zařízení (4 707 případů)

Pozn.: Od roku 1998 jsou v datech za hospitalizované v této i následujících tabulkách zahrnuti pacienti z lůžkových zařízení zdravotnictví celkem

#### 4.2 Vývoj počtu propuštěných a zemřelých v psychiatrických lůžkových zařízeních podle skupin psychiatrických diagnóz a pohlaví

Skupina psychiatrických diagnóz	Rok				
	2003	2004	2005	2006	2007
	muži				
F00–F09	3 082	3 053	2 997	2 899	2 936
F10	7 937	8 374	8 311	7 433	6 851
F11–F19	2 871	3 361	3 343	3 385	3 373
F20–F29	5 974	6 011	6 066	5 967	5 653
F30–F39	1 925	2 021	1 884	1 829	1 820
F40–F48, F50–F59	3 619	3 663	3 295	3 242	3 231
F60–F63, F68–F69	2 433	2 656	2 482	2 299	2 055
F64–F66	167	166	151	153	125
F70–F79	1 167	1 212	1 187	1 162	995
F80–F98	1 958	1 865	1 672	1 367	1 324
F99	27	24	21	16	19
Ostatní dg.	1 036	1 089	972	907	627
<b>Celkem</b>	<b>32 196</b>	<b>33 495</b>	<b>32 381</b>	<b>30 659</b>	<b>29 009</b>
	na 100 000 mužů				
F00–F09	62,0	61,4	60,0	57,8	58,2
F10	159,8	168,4	166,5	148,3	135,7
F11–F19	57,8	67,6	67,0	67,5	66,8
F20–F29	120,2	120,9	121,5	119,0	112,0
F30–F39	38,7	40,6	37,7	36,5	36,1
F40–F48, F50–F59	72,8	73,7	66,0	64,7	64,0
F60–F63, F68–F69	49,0	53,4	49,7	45,9	40,7
F64–F66	3,4	3,3	3,0	3,1	2,5
F70–F79	23,5	24,4	23,8	23,2	19,7
F80–F98	39,4	37,5	33,5	27,3	26,2
F99	0,5	0,5	0,4	0,3	0,4
Ostatní dg.	20,9	21,9	19,5	18,1	12,4
<b>Celkem</b>	<b>648,0</b>	<b>673,7</b>	<b>648,7</b>	<b>611,6</b>	<b>574,6</b>

**4.2 Vývoj počtu propuštěných a zemřelých v psychiatrických lůžkových zařízeních podle skupin psychiatrických diagnóz a pohlaví**

Skupina psychiatrických diagnóz	Rok				
	2003	2004	2005	2006	2007
	ženy				
F00–F09	3 868	3 783	3 683	3 653	3 727
F10	3 131	3 295	3 380	3 256	2 965
F11–F19	1 168	1 310	1 371	1 475	1 365
F20–F29	5 664	5 526	5 835	5 559	5 201
F30–F39	3 681	3 920	3 636	3 464	3 428
F40–F48, F50–F59	5 215	5 595	5 278	5 069	5 279
F60–F63, F68–F69	1 393	1 448	1 566	1 377	1 376
F64–F66	9	1	2	1	2
F70–F79	623	652	720	665	674
F80–F98	689	879	645	602	570
F99	41	27	28	14	37
Ostatní dg.	1 658	1 854	1 680	1 573	1 126
<b>Celkem</b>	<b>27 140</b>	<b>28 290</b>	<b>27 824</b>	<b>26 708</b>	<b>25 750</b>
	na 100 000 žen				
F00–F09	73,9	72,3	70,3	69,5	70,7
F10	59,8	62,9	64,5	62,0	56,2
F11–F19	22,3	25,0	26,2	28,1	25,9
F20–F29	108,2	105,6	111,3	105,8	98,6
F30–F39	70,3	74,9	69,4	65,9	65,0
F40–F48, F50–F59	99,6	106,9	100,7	96,5	100,1
F60–F63, F68–F69	26,6	27,7	29,9	26,2	26,1
F64–F66	0,2	0,0	0,0	0,0	0,0
F70–F79	11,9	12,5	13,7	12,7	12,8
F80–F98	13,2	16,8	12,3	11,5	10,8
F99	0,8	0,5	0,5	0,3	0,7
Ostatní dg.	31,7	35,4	32,0	29,9	21,3
<b>Celkem</b>	<b>518,6</b>	<b>540,4</b>	<b>530,7</b>	<b>508,4</b>	<b>488,2</b>

#### 4.2 Vývoj počtu propuštěných a zemřelých v psychiatrických lůžkových zařízeních podle skupin psychiatrických diagnóz a pohlaví

Skupina psychiatrických diagnóz	Rok				
	2003	2004	2005	2006	2007
	celkem				
F00–F09	6 950	6 836	6 680	6 552	6 663
F10	11 068	11 669	11 691	10 689	9 816
F11–F19	4 039	4 671	4 714	4 860	4 738
F20–F29	11 638	11 537	11 901	11 526	10 854
F30–F39	5 606	5 941	5 520	5 293	5 248
F40–F48, F50–F59	8 834	9 258	8 573	8 311	8 510
F60–F63, F68–F69	3 826	4 104	4 048	3 676	3 431
F64–F66	176	167	153	154	127
F70–F79	1 790	1 864	1 907	1 827	1 669
F80–F98	2 647	2 744	2 317	1 969	1 894
F99	68	51	49	30	56
Ostatní dg.	2 694	2 943	2 652	2 480	1 753
<b>Celkem</b>	<b>59 336</b>	<b>61 785</b>	<b>60 205</b>	<b>57 367</b>	<b>54 759</b>
	na 100 000 obyvatel				
F00–F09	68,1	67,0	65,3	63,8	64,5
F10	108,5	114,3	114,2	104,1	95,1
F11–F19	39,6	45,8	46,1	47,3	45,9
F20–F29	114,1	113,0	116,3	112,3	105,1
F30–F39	55,0	58,2	53,9	51,6	50,8
F40–F48, F50–F59	86,6	90,7	83,8	81,0	82,4
F60–F63, F68–F69	37,5	40,2	39,6	35,8	33,2
F64–F66	1,7	1,6	1,5	1,5	1,2
F70–F79	17,5	18,3	18,6	17,8	16,2
F80–F98	25,9	26,9	22,6	19,2	18,3
F99	0,7	0,5	0,5	0,3	0,5
Ostatní dg.	26,4	28,8	25,9	24,2	17,0
<b>Celkem</b>	<b>581,6</b>	<b>605,3</b>	<b>588,3</b>	<b>558,8</b>	<b>530,5</b>



### 4.3 Počet lůžek a pacientů v psychiatrických léčebnách podle krajů

Pracoviště	Stav lůžek k 31. 12. 2007											
	PHA	STC	JHC	PLZ	ÚST	HRA	VYS	JHM	OLM	ZLI	MSK	Celkem
dětské a dorostové psychiatrie	44	-	200	30	70	-	84	-	25	30	50	<b>533</b>
všeobecně psychiatrie	727	375	59	677	477	-	898	646	314	682	624	<b>5 479</b>
geronto-psychiatrie	336	235	11	248	159	-	269	-	157	237	153	<b>1 805</b>
pro léčbu alkoholismu a ostatních závislostí	231	50	103	142	101	56	191	100	115	109	160	<b>1 358</b>
sexuologie	20	20	-	21	-	-	26	24	-	-	28	<b>139</b>
JIP	-	-	-	-	-	-	-	10	-	-	-	<b>10</b>
<b>Celkem</b>	<b>1 358</b>	<b>680</b>	<b>373</b>	<b>1 118</b>	<b>807</b>	<b>56</b>	<b>1 468</b>	<b>780</b>	<b>611</b>	<b>1 058</b>	<b>1 015</b>	<b>9 324</b>
Počet hospitalizovaných pacientů k 31. 12. 2007												
dětské a dorostové psychiatrie	30	-	54	8	52	-	-	-	-	18	-	<b>162</b>
všeobecně psychiatrie	639	328	54	647	417	-	783	647	262	577	531	<b>4 885</b>
geronto-psychiatrie	288	220	11	234	150	-	247	-	146	203	122	<b>1 621</b>
pro léčbu alkoholismu a ostatních závislostí	183	47	197	114	59	43	150	79	100	111	136	<b>1 219</b>
sexuologie	19	19	-	21	-	-	19	24	-	-	23	<b>125</b>
JIP	-	-	-	-	-	-	-	9	-	-	-	<b>9</b>
<b>Celkem</b>	<b>1 159</b>	<b>614</b>	<b>316</b>	<b>1 024</b>	<b>678</b>	<b>43</b>	<b>1 199</b>	<b>759</b>	<b>508</b>	<b>909</b>	<b>812</b>	<b>8 021</b>

**4.4 Počet propuštěných a zemřelých v psychiatrických lůžkových zařízeních podle věkových skupin a pohlaví**

Věková skupina	Psychiatrická oddělení nemocnic			Psychiatrické léčebny		
	muži	ženy	celkem	muži	ženy	celkem
0-3	1	-	1	10	2	12
4	3	-	3	4	3	7
5	1	1	2	9	5	14
6-9	23	10	33	217	86	303
10-14	81	102	183	940	391	1 331
15-17	131	256	387	476	453	929
18-19	244	214	458	428	323	751
20-24	842	613	1 455	1 938	915	2 853
25-29	1 020	732	1 752	2 414	1 089	3 503
30-34	914	848	1 762	2 328	1 180	3 508
35-39	802	716	1 518	1 956	1 178	3 134
40-44	736	856	1 592	1 979	1 371	3 350
45-49	601	854	1 455	1 850	1 350	3 200
50-54	671	1 109	1 780	1 972	1 656	3 628
55-59	566	767	1 333	1 456	1 327	2 783
60-64	322	594	916	1 073	991	2 064
65-69	183	347	530	591	749	1 340
70-74	134	327	461	476	790	1 266
75-79	157	326	483	555	1 055	1 610
80+	152	360	512	753	1 804	2 557
<b>Celkem</b>	<b>7 584</b>	<b>9 032</b>	<b>16 616</b>	<b>21 425</b>	<b>16 718</b>	<b>38 143</b>

#### 4.5 Počet propuštěných a zemřelých v psychiatrických lůžkových zařízeních podle skupin psychiatrických diagnóz a pohlaví

Skupina psych. diagnóz	Psychiatrická oddělení nemocnic			Psychiatrické léčebny		
	muži	ženy	celkem	muži	ženy	celkem
	počet případů					
F00–F09	629	918	1 547	2 307	2 809	5 116
F10	1 341	694	2 035	5 510	2 271	7 781
F11–F19	851	448	1 299	2 522	917	3 439
F20–F29	1 518	1 642	3 160	4 135	3 559	7 694
F30–F39	906	1 788	2 694	914	1 640	2 554
F40–F48, F50–F59	1 436	2 708	4 144	1 795	2 571	4 366
F60–F63, F68–F69	584	501	1 085	1 471	875	2 346
F64–F66	2	2	4	123	-	123
F70–F79	101	95	196	894	579	1 473
F80–F98	93	76	169	1 231	494	1 725
F99	5	6	11	14	31	45
Ostatní dg.	118	154	272	509	972	1 481
<b>Celkem</b>	<b>7 584</b>	<b>9 032</b>	<b>16 616</b>	<b>21 425</b>	<b>16 718</b>	<b>38 143</b>
	průměrná ošetrovací doba					
F00–F09	18,7	21,3	20,3	98,4	92,0	94,9
F10	12,9	14,8	13,6	58,3	59,1	58,5
F11–F19	9,9	11,5	10,4	36,3	35,8	36,1
F20–F29	24,2	27,1	25,7	146,9	120,8	134,8
F30–F39	26,5	27,0	26,8	60,0	58,8	59,2
F40–F48, F50–F59	17,8	20,1	19,3	29,7	37,7	34,4
F60–F63, F68–F69	16,9	17,9	17,4	53,9	40,1	48,8
F64–F66	18,0	18,5	18,3	306,0	-	306,0
F70–F79	12,4	12,4	12,4	171,3	143,2	160,2
F80–F98	18,8	14,7	17,0	62,0	52,6	59,3
F99	10,2	21,5	16,4	25,6	14,0	17,6
Ostatní dg.	19,1	17,6	18,3	102,0	149,9	133,5
<b>Celkem</b>	<b>18,3</b>	<b>21,7</b>	<b>20,2</b>	<b>81,9</b>	<b>80,1</b>	<b>81,1</b>

**4.6 Počet propuštěných a zemřelých v psychiatrických lůžkových zařízeních podle skupin psychiatrických diagnóz, věkových skupin a pohlaví**

Skupina psych. diagnóz	Věková skupina										
	0-3	4	5	6-9	10-14	15-17	18-19	20-24	25-29	30-34	35-39
	muži										
F00-F09	-	-	-	-	7	7	17	42	56	63	73
F10	-	-	-	-	1	5	34	212	437	783	895
F11-F19	-	-	-	1	6	125	215	993	1 002	481	246
F20-F29	-	-	-	-	7	51	168	741	979	855	582
F30-F39	-	-	-	-	8	21	16	65	90	114	163
F40-F48, F50-F59	-	-	-	11	61	88	89	308	387	442	361
F60-F63, F68-F69	-	-	-	-	10	24	76	260	319	341	300
F64-F66	-	-	-	-	1	2	4	13	10	23	22
F70-F79	4	1	3	19	63	52	41	130	144	123	100
F80-F98	7	5	7	208	851	225	7	4	1	-	2
F99	-	-	-	-	-	-	1	5	2	3	1
Ostatní dg.	-	1	-	1	6	7	4	7	7	14	13
<b>Celkem</b>	<b>11</b>	<b>7</b>	<b>10</b>	<b>240</b>	<b>1 021</b>	<b>607</b>	<b>672</b>	<b>2 780</b>	<b>3 434</b>	<b>3 242</b>	<b>2 758</b>
	ženy										
F00-F09	-	-	-	1	1	7	5	12	18	26	24
F10	-	-	-	-	2	7	8	84	179	305	376
F11-F19	-	-	-	-	-	117	171	382	253	139	63
F20-F29	-	-	-	-	4	63	49	322	495	605	530
F30-F39	-	-	-	-	10	33	25	79	152	207	213
F40-F48, F50-F59	-	1	1	6	121	217	146	377	403	473	478
F60-F63, F68-F69	-	-	-	-	6	47	94	193	223	175	117
F64-F66	-	-	-	-	-	1	-	-	1	-	-
F70-F79	-	-	3	10	38	38	28	67	82	87	81
F80-F98	2	2	2	78	304	171	6	2	2	1	-
F99	-	-	-	-	-	1	-	4	3	2	1
Ostatní dg.	-	-	-	1	7	7	5	6	10	8	11
<b>Celkem</b>	<b>2</b>	<b>3</b>	<b>6</b>	<b>96</b>	<b>493</b>	<b>709</b>	<b>537</b>	<b>1 528</b>	<b>1 821</b>	<b>2 028</b>	<b>1 894</b>

**4.6 Počet propuštěných a zemřelých v psychiatrických lůžkových zařízeních podle skupin psychiatrických diagnóz, věkových skupin a pohlaví**

Věková skupina									Celkem	Skupina psych. diagnóz
40-44	45-49	50-54	55-59	60-64	65-69	70-74	75-79	80+		
muži										
86	93	204	242	297	272	349	452	676	2 936	F00-F09
1 119	1 006	1 047	707	399	137	34	27	8	6 851	F10
111	75	66	16	22	3	1	7	3	3 373	F11-F19
544	485	511	342	218	91	46	26	7	5 653	F20-F29
185	216	261	261	171	108	70	38	33	1 820	F30-F39
309	272	294	256	150	88	35	40	40	3 231	F40-F48, F50-F59
227	185	155	91	45	15	5	1	1	2 055	F60-F63, F68-F69
12	16	9	7	4	1	1	-	-	125	F64-F66
95	72	53	43	32	11	2	4	3	995	F70-F79
6	-	-	1	-	-	-	-	-	1 324	F80-F98
1	3	-	2	-	1	-	-	-	19	F99
20	28	43	54	57	47	67	117	134	627	Ostatní dg.
<b>2 715</b>	<b>2 451</b>	<b>2 643</b>	<b>2 022</b>	<b>1 395</b>	<b>774</b>	<b>610</b>	<b>712</b>	<b>905</b>	<b>29 009</b>	<b>Celkem</b>
ženy										
42	47	109	142	231	283	492	794	1 493	3 727	F00-F09
455	482	511	333	144	56	15	8	-	2 965	F10
46	44	58	32	28	15	14	2	1	1 365	F11-F19
593	522	647	527	392	199	128	81	44	5 201	F20-F29
329	391	553	443	375	249	165	117	87	3 428	F30-F39
534	552	658	457	280	185	148	126	116	5 279	F40-F48, F50-F59
138	86	140	57	52	23	18	6	1	1 376	F60-F63, F68-F69
-	-	-	-	-	-	-	-	-	2	F64-F66
69	52	38	38	20	11	3	4	5	674	F70-F79
-	-	-	-	-	-	-	-	-	570	F80-F98
3	5	10	2	-	-	4	1	1	37	F99
18	23	41	63	63	75	130	242	416	1 126	Ostatní dg.
<b>2 227</b>	<b>2 204</b>	<b>2 765</b>	<b>2 094</b>	<b>1 585</b>	<b>1 096</b>	<b>1 117</b>	<b>1 381</b>	<b>2 164</b>	<b>25 750</b>	<b>Celkem</b>

**4.6 Počet propuštěných a zemřelých v psychiatrických lůžkových zařízeních podle skupin psychiatrických diagnóz, věkových skupin a pohlaví**

Skupina psych. diagnóz	Věková skupina										
	0-3	4	5	6-9	10-14	15-17	18-19	20-24	25-29	30-34	35-39
	celkem										
F00-F09	-	-	-	1	8	14	22	54	74	89	97
F10	-	-	-	-	3	12	42	296	616	1 088	1 271
F11-F19	-	-	-	1	6	242	386	1 375	1 255	620	309
F20-F29	-	-	-	-	11	114	217	1 063	1 474	1 460	1 112
F30-F39	-	-	-	-	18	54	41	144	242	321	376
F40-F48, F50-F59	-	1	1	17	182	305	235	685	790	915	839
F60-F63, F68-F69	-	-	-	-	16	71	170	453	542	516	417
F64-F66	-	-	-	-	1	3	4	13	11	23	22
F70-F79	4	1	6	29	101	90	69	197	226	210	181
F80-F98	9	7	9	286	1 155	396	13	6	3	1	2
F99	-	-	-	-	-	1	1	9	5	5	2
Ostatní dg.	-	1	-	2	13	14	9	13	17	22	24
<b>Celkem</b>	<b>13</b>	<b>10</b>	<b>16</b>	<b>336</b>	<b>1 514</b>	<b>1 316</b>	<b>1 209</b>	<b>4 308</b>	<b>5 255</b>	<b>5 270</b>	<b>4 652</b>

**4.6 Počet propuštěných a zemřelých v psychiatrických lůžkových zařízeních podle skupin psychiatrických diagnóz, věkových skupin a pohlaví**

Věková skupina									Celkem	Skupina psych. diagnóz
40-44	45-49	50-54	55-59	60-64	65-69	70-74	75-79	80+		
celkem										
128	140	313	384	528	555	841	1 246	2 169	6 663	F00-F09
1 574	1 488	1 558	1 040	543	193	49	35	8	9 816	F10
157	119	124	48	50	18	15	9	4	4 738	F11-F19
1 137	1 007	1 158	869	610	290	174	107	51	10 854	F20-F29
514	607	814	704	546	357	235	155	120	5 248	F30-F39
843	824	952	713	430	273	183	166	156	8 510	F40-F48, F50-F59
365	271	295	148	97	38	23	7	2	3 431	F60-F63, F68-F69
12	16	9	7	4	1	1	-	-	127	F64-F66
164	124	91	81	52	22	5	8	8	1 669	F70-F79
6	-	-	1	-	-	-	-	-	1 894	F80-F98
4	8	10	4	-	1	4	1	1	56	F99
38	51	84	117	120	122	197	359	550	1 753	Ostatní dg.
<b>4 942</b>	<b>4 655</b>	<b>5 408</b>	<b>4 116</b>	<b>2 980</b>	<b>1 870</b>	<b>1 727</b>	<b>2 093</b>	<b>3 069</b>	<b>54 759</b>	<b>Celkem</b>

**4.7 Počet propuštěných a zemřelých v psychiatrických lůžkových zařízeních podle skupin psychiatrických diagnóz, délky pobytu a pohlaví**

Skupina psychiatrických diagnóz	Délka pobytu ve dnech						Celkem
	1–14	15–30	31–90	91–180	181–365	366 a více	
muži							
F00–F09	884	744	839	225	127	117	2 936
F10	2 831	1 046	1 837	983	98	56	6 851
F11–F19	1 939	534	593	261	39	7	3 373
F20–F29	1 083	1 252	2 167	710	250	191	5 653
F30–F39	389	510	786	108	17	10	1 820
F40–F48, F50–F59	1 517	807	834	60	9	4	3 231
F60–F63, F68–F69	860	451	553	141	32	18	2 055
F64–F66	13	5	19	13	46	29	125
F70–F79	276	260	300	85	34	40	995
F80–F98	159	365	541	227	28	4	1 324
F99	15	2	1	-	1	-	19
Ostatní dg.	151	142	228	45	32	29	627
<b>Celkem</b>	<b>10 117</b>	<b>6 118</b>	<b>8 698</b>	<b>2 858</b>	<b>713</b>	<b>505</b>	<b>29 009</b>
ženy							
F00–F09	891	1 005	1 237	291	173	130	3 727
F10	1 189	484	815	428	30	19	2 965
F11–F19	741	232	317	61	12	2	1 365
F20–F29	913	1 256	2 249	488	161	134	5 201
F30–F39	646	1 042	1 514	169	45	12	3 428
F40–F48, F50–F59	1 939	1 513	1 664	132	21	10	5 279
F60–F63, F68–F69	542	370	405	43	9	7	1 376
F64–F66	-	2	-	-	-	-	2
F70–F79	250	187	152	44	18	23	674
F80–F98	109	182	199	65	15	-	570
F99	28	1	8	-	-	-	37
Ostatní dg.	213	237	408	109	70	89	1 126
<b>Celkem</b>	<b>7 461</b>	<b>6 511</b>	<b>8 968</b>	<b>1 830</b>	<b>554</b>	<b>426</b>	<b>25 750</b>



**4.7 Počet propuštěných a zemřelých v psychiatrických lůžkových zařízeních podle skupin psychiatrických diagnóz, délky pobytu a pohlaví**

Skupina psychiatrických diagnóz	Délka pobytu ve dnech						Celkem
	1–14	15–30	31–90	91–180	181–365	366 a více	
	celkem						
F00–F09	1 775	1 749	2 077	516	300	247	6 664
F10	4 020	1 530	2 652	1 411	128	75	9 816
F11–F19	2 680	766	910	322	51	9	4 738
F20–F29	1 996	2 508	4 416	1 198	411	325	10 854
F30–F39	1 035	1 552	2 300	277	62	22	5 248
F40–F48, F50–F59	3 456	2 320	2 498	192	30	14	8 510
F60–F63, F68–F69	1 402	821	958	184	41	25	3 431
F64–F66	13	7	19	13	46	29	127
F70–F79	526	447	452	129	52	63	1 669
F80–F98	268	547	740	292	43	4	1 894
F99	43	3	9	-	1	-	56
Ostatní dg.	364	379	635	154	102	118	1 752
<b>Celkem</b>	<b>17 578</b>	<b>12 629</b>	<b>17 666</b>	<b>4 688</b>	<b>1 267</b>	<b>931</b>	<b>54 759</b>

**4.8 Počet propuštěných a zemřelých v psychiatrických lůžkových zařízeních podle skupin psychiatrických diagnóz, důvodu přijetí a pohlaví**

Skupina psychiatrických diagnóz	Důvod přijetí					Celkem
	ochranná léčba	sociální	diagnostický	léčebný	jiný	
muži						
F00–F09	3	6	14	2 833	80	2 936
F10	37	5	220	6 304	285	6 851
F11–F19	60	8	440	2 817	48	3 373
F20–F29	44	10	42	5 340	217	5 653
F30–F39	3	2	14	1 756	45	1 820
F40–F48, F50–F59	8	4	76	3 053	90	3 231
F60–F63, F68–F69	21	1	45	1 929	59	2 055
F64–F66	68	-	2	55	-	125
F70–F79	14	4	11	924	42	995
F80–F98	4	-	122	1 196	2	1 324
F99	-	-	-	10	9	19
Ostatní dg.	2	-	6	610	9	627
<b>Celkem</b>	<b>264</b>	<b>40</b>	<b>992</b>	<b>26 827</b>	<b>886</b>	<b>29 009</b>
ženy						
F00–F09	4	1	28	3 595	99	3 727
F10	3	1	72	2 777	112	2 965
F11–F19	5	-	57	1 276	27	1 365
F20–F29	8	1	26	4 971	195	5 201
F30–F39	3	1	20	3 334	70	3 428
F40–F48, F50–F59	4	6	112	5 027	130	5 279
F60–F63, F68–F69	1	2	8	1 329	36	1 376
F64–F66	-	-	-	2	-	2
F70–F79	1	-	7	634	32	674
F80–F98	1	-	55	513	1	570
F99	-	-	-	16	21	37
Ostatní dg.	1	-	7	1 091	27	1 126
<b>Celkem</b>	<b>31</b>	<b>12</b>	<b>392</b>	<b>24 565</b>	<b>750</b>	<b>25 750</b>

**4.8 Počet propuštěných a zemřelých v psychiatrických lůžkových zařízeních podle skupin psychiatrických diagnóz, důvodu přijetí a pohlaví**

Skupina psychiatrických diagnóz	Důvod přijetí					Celkem
	ochranná léčba	sociální	diagnostický	léčebný	jiný	
	celkem					
F00–F09	7	7	42	6 428	179	6 663
F10	40	6	292	9 081	397	9 816
F11–F19	65	8	497	4 093	75	4 738
F20–F29	52	11	68	10 311	412	10 854
F30–F39	6	3	34	5 090	115	5 248
F40–F48, F50–F59	12	10	188	8 080	220	8 510
F60–F63, F68–F69	22	3	53	3 258	95	3 431
F64–F66	68	-	2	57	-	127
F70–F79	15	4	18	1 558	74	1 669
F80–F98	5	-	177	1 709	3	1 894
F99	-	-	-	26	30	56
Ostatní dg.	3	-	13	1 701	36	1 753
<b>Celkem</b>	<b>295</b>	<b>52</b>	<b>1 384</b>	<b>51 392</b>	<b>1 636</b>	<b>54 759</b>

**4.9 Počet propuštěných a zemřelých v psychiatrických lůžkových zařízeních podle skupin psychiatrických diagnóz, pořadí přijetí, pohlaví a průměrného věku**

Skupina psychiatrických diagnóz	Pořadí přijetí v životě			Celkem	Průměrný věk
	poprvé	opakovaně	nezjištěno		
<b>muži</b>					
F00–F09	931	812	1 193	2 936	65,9
F10	1 984	2 557	2 310	6 851	44,3
F11–F19	1 047	1 200	1 126	3 373	27,9
F20–F29	959	2 498	2 196	5 653	37,7
F30–F39	592	662	566	1 820	49,0
F40–F48, F50–F59	1 413	862	956	3 231	39,8
F60–F63, F68–F69	541	785	729	2 055	36,0
F64–F66	27	33	65	125	37,6
F70–F79	140	392	463	995	33,0
F80–F98	510	529	285	1 324	12,3
F99	13	1	5	19	35,3
Ostatní dg.	180	83	364	627	65,2
<b>Celkem</b>	<b>8 337</b>	<b>10 414</b>	<b>10 258</b>	<b>29 009</b>	<b>41,1</b>
<b>ženy</b>					
F00–F09	1 080	931	1 716	3 727	74,3
F10	767	1 003	1 195	2 965	44,7
F11–F19	419	352	594	1 365	29,2
F20–F29	880	2 099	2 222	5 201	44,4
F30–F39	997	1 385	1 046	3 428	51,3
F40–F48, F50–F59	2 362	1 384	1 533	5 279	43,2
F60–F63, F68–F69	326	485	565	1 376	36,1
F64–F66	1	1	-	2	21,0
F70–F79	100	289	285	674	34,9
F80–F98	258	175	137	570	13,1
F99	31	5	1	37	47,2
Ostatní dg.	340	180	606	1 126	71,9
<b>Celkem</b>	<b>7 561</b>	<b>8 289</b>	<b>9 900</b>	<b>25 750</b>	<b>48,4</b>

**4.9 Počet propuštěných a zemřelých v psychiatrických lůžkových zařízeních podle skupin psychiatrických diagnóz, pořadí přijetí, pohlaví a průměrného věku**

Skupina psychiatrických diagnóz	Pořadí přijetí v životě			Celkem	Průměrný věk
	poprvé	opakovaně	nezjištěno		
	celkem				
F00–F09	2 011	1 743	2 909	6 663	70,6
F10	2 751	3 560	3 505	9 816	44,4
F11–F19	1 466	1 552	1 720	4 738	28,3
F20–F29	1 839	4 597	4 418	10 854	40,9
F30–F39	1 589	2 047	1 612	5 248	50,5
F40–F48, F50–F59	3 775	2 246	2 489	8 510	41,9
F60–F63, F68–F69	867	1 270	1 294	3 431	36,0
F64–F66	28	34	65	127	37,3
F70–F79	240	681	748	1 669	33,8
F80–F98	768	704	422	1 894	12,6
F99	44	6	6	56	43,2
Ostatní dg.	520	263	970	1 753	69,5
<b>Celkem</b>	<b>15 898</b>	<b>18 703</b>	<b>20 158</b>	<b>54 759</b>	<b>44,5</b>

**4.10 Počet propuštěných a zemřelých v psychiatrických lůžkových zařízeních podle délky pobytu a pohlaví**

Délka pobytu ve dnech	Psychiatrická oddělení nemocnic			Psychiatrické léčebny		
	muži	ženy	celkem	muži	ženy	celkem
1–14	3 805	3 470	7 275	6 312	3 991	10 303
15–30	2 322	3 251	5 573	3 796	3 260	7 056
31–90	1 443	2 295	3 738	7 255	6 673	13 928
91–180	14	16	30	2 844	1 814	4 658
181–365	-	-	-	713	554	1 267
366 a více	-	-	-	505	426	931
<b>Celkem</b>	<b>7 584</b>	<b>9 032</b>	<b>16 616</b>	<b>21 425</b>	<b>16 718</b>	<b>38 143</b>

#### 4.11 Počet propuštěných a zemřelých v psychiatrických lůžkových zařízeních podle kraje bydliště a pohlaví

Území, kraj bydliště	Propuštění a zemřelí					
	absolutně			na 100 000 obyvatel <sup>1)</sup>		
	muži	ženy	celkem	muži	ženy	celkem
Hl. m. Praha	3 425	3 531	6 956	594,4	569,3	581,4
Středočeský	2 576	2 074	4 650	441,2	343,8	391,7
Jihočeský	1 330	1 124	2 454	427,7	350,8	388,7
Plzeňský	1 423	1 280	2 703	519,3	451,9	485,0
Karlovarský	803	673	1 476	535,7	432,2	483,0
Ústecký	2 611	1 981	4 592	643,8	471,7	556,3
Liberecký	1 118	963	2 081	529,9	435,5	481,6
Královéhradecký	1 206	1 303	2 509	447,9	463,3	455,7
Pardubický	1 091	950	2 041	436,5	366,9	401,0
Vysočina	914	760	1 674	360,0	293,8	326,6
Jihomoravský	3 615	3 447	7 062	654,5	591,1	622,0
Olomoucký	2 420	2 332	4 752	774,7	710,7	741,9
Zlínský	1 876	1 490	3 366	652,5	492,6	570,5
Moravskoslezský	4 192	3 715	7 907	685,7	582,3	632,9
<b>Bydliště v ČR</b>	<b>28 600</b>	<b>25 623</b>	<b>54 223</b>	<b>566,5</b>	<b>485,8</b>	<b>525,3</b>
Bezdomovci	71	7	78	1,4	0,1	0,8
Cizinci	338	120	458	-	-	-
<b>Hospitalizovaní v ČR celkem</b>	<b>29 009</b>	<b>25 750</b>	<b>54 759</b>	<b>574,6</b>	<b>488,2</b>	<b>530,5</b>

<sup>1)</sup> Nápočty na 100 000 obyvatel příslušného územního celku a pohlaví

**4.12 Počet propuštěných v psychiatrických lůžkových zařízeních podle skupin psychiatrických diagnóz, potřeby další péče po propuštění a pohlaví**

Skupina psychiatrických diagnóz	Potřeba další péče po propuštění						Celkem
	žádná	dočasná ambulantní	trvalá ambulantní	ústavní léčba	ústavní sociální služba	ošetřovatelská péče	
	muži						
F00–F09	566	348	1 325	495	166	35	2 936
F10	344	2 956	3 039	462	32	16	6 851
F11–F19	200	1 348	1 495	311	13	5	3 373
F20–F29	197	686	4 170	494	88	18	5 653
F30–F39	75	504	1 118	101	14	8	1 820
F40–F48, F50–F59	226	1 709	1 165	109	12	9	3 231
F60–F63, F68–F69	84	910	976	73	8	4	2 055
F64–F66	4	19	85	17	-	-	125
F70–F79	58	156	467	116	195	3	995
F80–F98	318	757	144	78	26	1	1 324
F99	12	6	-	1	-	-	19
Ostatní dg.	127	83	261	107	38	11	627
<b>Celkem</b>	<b>2 211</b>	<b>9 482</b>	<b>14 245</b>	<b>2 364</b>	<b>592</b>	<b>110</b>	<b>29 009</b>



**4.12 Počet propuštěných v psychiatrických lůžkových zařízeních podle skupin psychiatrických diagnóz, potřeby další péče po propuštění a pohlaví**

Skupina psychiatrických diagnóz	Potřeba další péče po propuštění						Celkem
	žádná	dočasná ambulantní	trvalá ambulantní	ústavní léčba	ústavní sociální služba	ošetřovatelská péče	
	ženy						
F00–F09	614	451	1 810	548	267	37	3 727
F10	148	1 399	1 227	183	5	1	2 965
F11–F19	84	653	500	117	8	3	1 365
F20–F29	211	738	3 676	430	131	15	5 201
F30–F39	164	898	2 166	173	19	8	3 428
F40–F48, F50–F59	240	2 569	2 296	153	16	2	5 279
F60–F63, F68–F69	45	436	829	58	5	2	1 376
F64–F66	-	1	1	-	-	-	2
F70–F79	27	82	310	94	157	4	674
F80–F98	111	349	70	34	6	-	570
F99	23	6	6	2	-	-	37
Ostatní dg.	244	153	459	161	84	25	1 126
<b>Celkem</b>	<b>1 911</b>	<b>7 735</b>	<b>13 350</b>	<b>1 953</b>	<b>698</b>	<b>97</b>	<b>25 750</b>

**4.12 Počet propuštěných v psychiatrických lůžkových zařízeních podle skupin psychiatrických diagnóz, potřeby další péče po propuštění a pohlaví**

Skupina psychiatrických diagnóz	Potřeba další péče po propuštění						Celkem
	žádná	dočasná ambulantní	trvalá ambulantní	ústavní léčba	ústavní sociální služba	ošetřovatelská péče	
	celkem						
F00–F09	1 180	799	3 135	1 043	433	72	6 663
F10	492	4 355	4 266	645	37	17	9 816
F11–F19	284	2 001	1 995	428	21	8	4 738
F20–F29	408	1 424	7 846	924	219	33	10 854
F30–F39	239	1 402	3 284	274	33	16	5 248
F40–F48, F50–F59	466	4 278	3 461	262	28	11	8 510
F60–F63, F68–F69	129	1 346	1 805	131	13	6	3 431
F64–F66	4	20	86	17	-	-	127
F70–F79	85	238	777	210	352	7	1 669
F80–F98	429	1 106	214	112	32	1	1 894
F99	35	12	6	3	-	-	56
Ostatní dg.	371	236	720	268	122	36	1 753
<b>Celkem</b>	<b>4 122</b>	<b>17 217</b>	<b>27 595</b>	<b>4 317</b>	<b>1 290</b>	<b>207</b>	<b>54 759</b>

**4.13 Počet zemřelých v psychiatrických lůžkových zařízeních podle věkových skupin a pohlaví**

Věková skupina	Psychiatrická oddělení nemocnic			Psychiatrické léčebny		
	muži	ženy	celkem	muži	ženy	celkem
0-3	-	-	-	-	-	-
4	-	-	-	-	-	-
5	-	-	-	-	-	-
6-9	-	-	-	-	-	-
10-14	-	-	-	-	-	-
15-17	-	-	-	1	-	1
18-19	-	-	-	1	-	1
20-24	-	1	1	4	-	4
25-29	-	-	-	5	1	6
30-34	2	-	2	2	-	2
35-39	-	-	-	7	2	9
40-44	1	-	1	8	7	15
45-49	-	-	-	21	6	27
50-54	-	1	1	36	13	49
55-59	2	2	4	56	22	78
60-64	-	-	-	60	34	94
65-69	1	2	3	70	40	110
70-74	1	-	1	102	82	184
75-79	2	1	3	152	173	325
80+	8	7	15	276	473	749
<b>Zemřelí celkem</b>	<b>17</b>	<b>14</b>	<b>31</b>	<b>801</b>	<b>853</b>	<b>1 654</b>

#### 4.14 Počet zemřelých v psychiatrických lůžkových zařízeních podle délky pobytu a pohlaví

Délka pobytu ve dnech	Psychiatrická oddělení nemocnic			Psychiatrické léčebny		
	muži	ženy	celkem	muži	ženy	celkem
1–14	9	7	16	243	168	411
15–30	4	5	9	132	133	265
31–90	4	2	6	189	252	441
91–180	-	-	-	87	102	189
181–365	-	-	-	65	85	150
366 a více	-	-	-	85	113	198
<b>Zemřelí celkem</b>	<b>17</b>	<b>14</b>	<b>31</b>	<b>801</b>	<b>853</b>	<b>1 654</b>
z toho pitváno	6	6	12	323	304	627

#### 4.15 Počet zemřelých v psychiatrických lůžkových zařízeních podle skupin psychiatrických diagnóz a pohlaví

Skupina psych. diagnóz	Psychiatrická oddělení nemocnic			Psychiatrické léčebny		
	muži	ženy	celkem	muži	ženy	celkem
F00–F09	11	7	18	485	514	999
F10	2	1	3	76	18	94
F11–F19	-	-	-	3	1	4
F20–F29	1	2	3	53	48	101
F30–F39	1	3	4	12	23	35
F40–F48, F50–F59	1	-	1	30	15	45
F60–F63, F68–F69	-	-	-	3	3	6
F64–F66	-	-	-	-	-	-
F70–F79	-	-	-	19	9	28
F80–F98	-	-	-	-	-	-
F99	-	-	-	1	2	3
Ostatní dg.	1	1	2	119	220	339
<b>Celkem</b>	<b>17</b>	<b>14</b>	<b>31</b>	<b>801</b>	<b>853</b>	<b>1 654</b>

#### 4.16 Počet propuštěných a zemřelých v psychiatrických lůžkových zařízeních ve věku 15 let a starších podle kraje bydliště a pohlaví

Území, kraj bydliště	Propuštění a zemřelí - věk 15 let a více					
	absolutně			na 100 000 obyvatel <sup>1)</sup>		
	muži	ženy	celkem	muži	ženy	celkem
Hl. m. Praha	3 366	3 491	6 857	670,3	635,3	652,0
Středočeský	2 460	2 034	4 494	498,7	392,8	444,5
Jihočeský	1 292	1 103	2 395	489,6	399,9	443,8
Plzeňský	1 332	1 228	2 560	569,7	501,0	534,5
Karlovarský	764	640	1 404	603,9	477,8	539,1
Ústecký	2 399	1 928	4 327	704,9	538,3	619,4
Liberecký	1 071	950	2 021	602,1	500,8	549,8
Královéhradecký	1 173	1 290	2 463	514,0	531,4	522,9
Pardubický	1 062	934	1 996	503,5	420,0	460,6
Vysočina	850	718	1 568	396,2	324,0	359,5
Jihomoravský	3 462	3 339	6 801	735,8	660,7	696,9
Olomoucký	2 304	2 275	4 579	868,1	803,1	834,5
Zlínský	1 792	1 452	3 244	733,1	554,8	641,0
Moravskoslezský	3 984	3 641	7 625	769,1	663,0	714,5
<b>Bydliště v ČR</b>	<b>27 311</b>	<b>25 023</b>	<b>52 334</b>	<b>636,6</b>	<b>549,2</b>	<b>591,6</b>
Bezdomovci	71	7	78	1,7	0,2	0,9
Cizinci	338	120	458	-	-	-
<b>Hospitalizovaní v ČR celkem</b>	<b>27 720</b>	<b>25 150</b>	<b>52 870</b>	<b>646,2</b>	<b>552,0</b>	<b>597,7</b>

<sup>1)</sup> Nápočty na 100 000 obyvatel příslušného územního celku, pohlaví a věku

**4.17 Počet propuštěných a zemřelých v psychiatrických lůžkových zařízeních ve věku 15 let a starších podle kraje bydliště, skupin psychiatrických diagnóz a pohlaví**

Území, kraj bydliště	Skupina psychiatrických diagnóz												Celkem
	1	2	3	4	5	6	7	8	9	10	11	12	
	muži												
Hl. m. Praha	405	586	686	681	260	342	230	11	50	26	5	84	3 366
Středočeský	262	531	352	447	186	269	217	18	108	30	2	38	2 460
Jihočeský	168	286	112	274	104	181	103	4	30	4	-	26	1 292
Plzeňský	136	323	184	224	85	168	96	3	62	20	-	31	1 332
Karlovarský	58	176	130	162	46	95	62	4	17	6	-	8	764
Ústecký	146	355	561	476	195	242	234	12	117	32	4	25	2 399
Liberecký	60	286	155	233	64	121	78	11	42	10	-	11	1 071
Královéhradecký	98	317	119	194	96	174	111	8	36	5	1	14	1 173
Pardubický	89	325	77	218	75	102	92	11	39	8	1	25	1 062
Vysočina	90	242	44	167	52	82	74	8	49	13	-	29	850
Jihomoravský	390	831	281	737	212	348	288	9	118	31	1	216	3 462
Olomoucký	290	689	146	438	126	342	121	4	67	20	1	60	2 304
Zlínský	181	644	94	404	101	184	83	4	64	8	1	24	1 792
Moravskoslezský	545	1 087	375	908	203	464	220	15	104	33	2	28	3 984
<b>Bydliště v ČR</b>	<b>2 918</b>	<b>6 678</b>	<b>3 316</b>	<b>5 563</b>	<b>1 805</b>	<b>3 114</b>	<b>2 009</b>	<b>122</b>	<b>903</b>	<b>246</b>	<b>18</b>	<b>619</b>	<b>27 311</b>
Bezdomovci	4	37	4	9	-	7	8	1	1	-	-	-	71
Cizinci	7	135	46	74	7	38	28	1	1	-	1	-	338
<b>Hospitalizovaní v ČR celkem</b>	<b>2 929</b>	<b>6 850</b>	<b>3 366</b>	<b>5 646</b>	<b>1 812</b>	<b>3 159</b>	<b>2 045</b>	<b>124</b>	<b>905</b>	<b>246</b>	<b>19</b>	<b>619</b>	<b>27 720</b>

**4.17 Počet propuštěných a zemřelých v psychiatrických lůžkových zařízeních ve věku 15 let a starších podle kraje bydliště, skupin psychiatrických diagnóz a pohlaví**

Území, kraj bydliště	Skupina psychiatrických diagnóz												Celkem
	1	2	3	4	5	6	7	8	9	10	11	12	
	ženy												
Hl. m. Praha	615	422	250	709	542	569	198	-	32	19	5	130	3 491
Středočeský	270	222	174	458	279	347	123	-	77	14	1	69	2 034
Jihočeský	187	74	43	245	181	261	40	-	22	13	-	37	1 103
Plzeňský	204	159	81	212	151	270	38	-	31	13	1	68	1 228
Karlovarský	74	66	50	162	76	134	23	-	35	4	1	15	640
Ústecký	191	206	203	435	283	346	136	-	53	21	7	47	1 928
Liberecký	114	138	62	223	124	160	79	-	31	3	-	16	950
Královéhradecký	134	156	42	238	186	351	105	-	36	7	-	35	1 290
Pardubický	91	119	34	191	161	195	67	-	26	7	1	42	934
Vysočina	66	73	23	132	96	145	65	-	27	9	-	82	718
Jihomoravský	526	329	117	688	411	743	143	-	65	25	3	289	3 339
Olomoucký	345	284	77	375	226	584	116	-	65	16	12	175	2 275
Zlínský	218	233	41	344	168	265	59	-	56	4	-	64	1 452
Moravskoslezský	687	456	159	747	521	751	172	2	65	27	6	48	3 641
<b>Bydliště v ČR</b>	<b>3 722</b>	<b>2 937</b>	<b>1 356</b>	<b>5 159</b>	<b>3 405</b>	<b>5 121</b>	<b>1 364</b>	<b>2</b>	<b>621</b>	<b>182</b>	<b>37</b>	<b>1 117</b>	<b>25 023</b>
Bezdomovci	1	-	-	4	-	1	-	-	1	-	-	-	7
Cizinci	2	26	9	34	13	28	6	-	1	-	-	1	120
<b>Hospitalizovaní v ČR celkem</b>	<b>3 725</b>	<b>2 963</b>	<b>1 365</b>	<b>5 197</b>	<b>3 418</b>	<b>5 150</b>	<b>1 370</b>	<b>2</b>	<b>623</b>	<b>182</b>	<b>37</b>	<b>1 118</b>	<b>25 150</b>

**4.17 Počet propuštěných a zemřelých v psychiatrických lůžkových zařízeních ve věku 15 let a starších podle kraje bydliště, skupin psychiatrických diagnóz a pohlaví**

Území, kraj bydliště	Skupina psychiatrických diagnóz												Celkem
	1	2	3	4	5	6	7	8	9	10	11	12	
	celkem												
Hl. m. Praha	1 020	1 008	936	1 390	802	911	428	11	82	45	10	214	6 857
Středočeský	532	753	526	905	465	616	340	18	185	44	3	107	4 494
Jihočeský	355	360	155	519	285	442	143	4	52	17	-	63	2 395
Plzeňský	340	482	265	436	236	438	134	3	93	33	1	99	2 560
Karlovarský	132	242	180	324	122	229	85	4	52	10	1	23	1 404
Ústecký	337	561	764	911	478	588	370	12	170	53	11	72	4 327
Liberecký	174	424	217	456	188	281	157	11	73	13	-	27	2 021
Královéhradecký	232	473	161	432	282	525	216	8	72	12	1	49	2 463
Pardubický	180	444	111	409	236	297	159	11	65	15	2	67	1 996
Vysočina	156	315	67	299	148	227	139	8	76	22	-	111	1 568
Jihomoravský	916	1 160	398	1 425	623	1 091	431	9	183	56	4	505	6 801
Olomoucký	635	973	223	813	352	926	237	4	132	36	13	235	4 579
Zlínský	399	877	135	748	269	449	142	4	120	12	1	88	3 244
Moravskoslezský	1 232	1 543	534	1 655	724	1 215	392	17	169	60	8	76	7 625
<b>Bydliště v ČR</b>	<b>6 640</b>	<b>9 615</b>	<b>4 672</b>	<b>10 722</b>	<b>5 210</b>	<b>8 235</b>	<b>3 373</b>	<b>124</b>	<b>1 524</b>	<b>428</b>	<b>55</b>	<b>1 736</b>	<b>52 334</b>
Bezdomovci	5	37	4	13	-	8	8	1	2	-	-	-	78
Cizinci	9	161	55	108	20	66	34	1	2	-	1	1	458
<b>Hospitalizovaní v ČR celkem</b>	<b>6 654</b>	<b>9 813</b>	<b>4 731</b>	<b>10 843</b>	<b>5 230</b>	<b>8 309</b>	<b>3 415</b>	<b>126</b>	<b>1 528</b>	<b>428</b>	<b>56</b>	<b>1 737</b>	<b>52 870</b>

Pozn.: Názvy skupin diagnóz a zahrnuté diagnózy dle MKN-10 jsou uvedeny na straně 24



**4.18 Počet propuštěných a zemřelých v psychiatrických lůžkových zařízeních ve věku 15 let a starších podle kraje bydliště, skupin psychiatrických diagnóz a pohlaví na 100 000 obyvatel**

Území, kraj bydliště	Skupina psychiatrických diagnóz												Celkem
	1	2	3	4	5	6	7	8	9	10	11	12	
	muži na 100 000 <sup>1)</sup>												
Hl. m. Praha	80,6	116,7	136,6	135,6	51,8	68,1	45,8	2,2	10,0	5,2	1,0	16,7	670,3
Středočeský	53,1	107,6	71,4	90,6	37,7	54,5	44,0	3,6	21,9	6,1	0,4	7,7	498,7
Jihočeský	63,7	108,4	42,4	103,8	39,4	68,6	39,0	1,5	11,4	1,5	-	9,9	489,6
Plzeňský	58,2	138,1	78,7	95,8	36,4	71,9	41,1	1,3	26,5	8,6	-	13,3	569,7
Karlovarský	45,8	139,1	102,8	128,1	36,4	75,1	49,0	3,2	13,4	4,7	-	6,3	603,9
Ústecký	42,9	104,3	164,8	139,9	57,3	71,1	68,8	3,5	34,4	9,4	1,2	7,3	704,9
Liberecký	33,7	160,8	87,1	131,0	36,0	68,0	43,9	6,2	23,6	5,6	-	6,2	602,1
Královéhradecký	42,9	138,9	52,1	85,0	42,1	76,2	48,6	3,5	15,8	2,2	0,4	6,1	514,0
Pardubický	42,2	154,1	36,5	103,4	35,6	48,4	43,6	5,2	18,5	3,8	0,5	11,9	503,5
Vysočina	42,0	112,8	20,5	77,8	24,2	38,2	34,5	3,7	22,8	6,1	-	13,5	396,2
Jihomoravský	82,9	176,6	59,7	156,6	45,1	74,0	61,2	1,9	25,1	6,6	0,2	45,9	735,8
Olomoucký	109,3	259,6	55,0	165,0	47,5	128,9	45,6	1,5	25,2	7,5	0,4	22,6	868,1
Zlínský	74,1	263,5	38,5	165,3	41,3	75,3	34,0	1,6	26,2	3,3	0,4	9,8	733,1
Moravskoslezský	105,2	209,8	72,4	175,3	39,2	89,6	42,5	2,9	20,1	6,4	0,4	5,4	769,1
<b>Bydliště v ČR</b>	<b>68,0</b>	<b>155,7</b>	<b>77,3</b>	<b>129,7</b>	<b>42,1</b>	<b>72,6</b>	<b>46,8</b>	<b>2,8</b>	<b>21,0</b>	<b>5,7</b>	<b>0,4</b>	<b>14,4</b>	<b>636,6</b>
	ženy na 100 000 <sup>1)</sup>												
Hl. m. Praha	111,9	76,8	45,5	129,0	98,6	103,6	36,0	-	5,8	3,5	0,9	23,7	635,3
Středočeský	52,1	42,9	33,6	88,4	53,9	67,0	23,8	-	14,9	2,7	0,2	13,3	392,8
Jihočeský	67,8	26,8	15,6	88,8	65,6	94,6	14,5	-	8,0	4,7	-	13,4	399,9
Plzeňský	83,2	64,9	33,0	86,5	61,6	110,1	15,5	-	12,6	5,3	0,4	27,7	501,0
Karlovarský	55,3	49,3	37,3	121,0	56,7	100,0	17,2	-	26,1	3,0	0,7	11,2	477,8
Ústecký	53,3	57,5	56,7	121,4	79,0	96,6	38,0	-	14,8	5,9	2,0	13,1	538,3
Liberecký	60,1	72,8	32,7	117,6	65,4	84,4	41,6	-	16,3	1,6	-	8,4	500,8
Královéhradecký	55,2	64,3	17,3	98,0	76,6	144,6	43,3	-	14,8	2,9	-	14,4	531,4
Pardubický	40,9	53,5	15,3	85,9	72,4	87,7	30,1	-	11,7	3,1	0,4	18,9	420,0
Vysočina	29,8	32,9	10,4	59,6	43,3	65,4	29,3	-	12,2	4,1	-	37,0	324,0
Jihomoravský	104,1	65,1	23,2	136,1	81,3	147,0	28,3	-	12,9	4,9	0,6	57,2	660,7
Olomoucký	121,8	100,3	27,2	132,4	79,8	206,2	41,0	-	22,9	5,6	4,2	61,8	803,1
Zlínský	83,3	89,0	15,7	131,5	64,2	101,3	22,5	-	21,4	1,5	-	24,5	554,8
Moravskoslezský	125,1	83,0	29,0	136,0	94,9	136,8	31,3	0,4	11,8	4,9	1,1	8,7	663,0
<b>Bydliště v ČR</b>	<b>81,7</b>	<b>64,5</b>	<b>29,8</b>	<b>113,2</b>	<b>74,7</b>	<b>112,4</b>	<b>29,9</b>	<b>0,0</b>	<b>13,6</b>	<b>4,0</b>	<b>0,8</b>	<b>24,5</b>	<b>549,2</b>

**4.18 Počet propuštěných a zemřelých v psychiatrických lůžkových zařízeních ve věku 15 let a starších podle kraje bydliště, skupin psychiatrických diagnóz a pohlaví na 100 000 obyvatel**

Území, kraj bydliště	Skupina psychiatrických diagnóz												Celkem
	1	2	3	4	5	6	7	8	9	10	11	12	
	celkem na 100 000 <sup>1)</sup>												
Hl. m. Praha	97,0	95,8	89,0	132,2	76,3	86,6	40,7	1,0	7,8	4,3	1,0	20,3	652,0
Středočeský	52,6	74,5	52,0	89,5	46,0	60,9	33,6	1,8	18,3	4,4	0,3	10,6	444,5
Jihočeský	65,8	66,7	28,7	96,2	52,8	81,9	26,5	0,7	9,6	3,2	-	11,7	443,8
Plzeňský	71,0	100,6	55,3	91,0	49,3	91,5	28,0	0,6	19,4	6,9	0,2	20,7	534,5
Karlovarský	50,7	92,9	69,1	124,4	46,8	87,9	32,6	1,5	20,0	3,8	0,4	8,8	539,1
Ústecký	48,2	80,3	109,4	130,4	68,4	84,2	53,0	1,7	24,3	7,6	1,6	10,3	619,4
Liberecký	47,3	115,4	59,0	124,1	51,1	76,4	42,7	3,0	19,9	3,5	-	7,3	549,8
Královéhradecký	49,3	100,4	34,2	91,7	59,9	111,5	45,9	1,7	15,3	2,5	0,2	10,4	522,9
Pardubický	41,5	102,5	25,6	94,4	54,5	68,5	36,7	2,5	15,0	3,5	0,5	15,5	460,6
Vysočina	35,8	72,2	15,4	68,6	33,9	52,0	31,9	1,8	17,4	5,0	-	25,5	359,5
Jihomoravský	93,9	118,9	40,8	146,0	63,8	111,8	44,2	0,9	18,8	5,7	0,4	51,7	696,9
Olomoucký	115,7	177,3	40,6	148,2	64,2	168,8	43,2	0,7	24,1	6,6	2,4	42,8	834,5
Zlínský	78,8	173,3	26,7	147,8	53,1	88,7	28,1	0,8	23,7	2,4	0,2	17,4	641,0
Moravskoslezský	115,4	144,6	50,0	155,1	67,8	113,9	36,7	1,6	15,8	5,6	0,7	7,1	714,5
<b>Bydliště v ČR</b>	<b>75,1</b>	<b>108,7</b>	<b>52,8</b>	<b>121,2</b>	<b>58,9</b>	<b>93,1</b>	<b>38,1</b>	<b>1,4</b>	<b>17,2</b>	<b>4,8</b>	<b>0,6</b>	<b>19,6</b>	<b>591,6</b>

<sup>1)</sup> Nápočty na 100 000 obyvatel příslušného územního celku, pohlaví a věku

Pozn.: Názvy skupin diagnóz a zahrnuté diagnózy dle MKN-10 jsou uvedeny na straně 24

**4.19 Počet propuštěných a zemřelých v psychiatrických lůžkových zařízeních ve věku 15 let a starších podle rodinného stavu, věkových skupin a pohlaví**

Věková skupina	Rodinný stav						Celkem
	svobodný/á	ženatý, vdaná	rozvedený/á	ovdovělý/á	druh, družka	nezjištěn	
	muži						
15–19	1 229	-	-	-	-	50	1 279
20–24	2 580	46	6	-	-	148	2 780
25–29	2 924	224	87	2	3	194	3 434
30–34	2 193	488	386	1	-	174	3 242
35–39	1 245	635	699	10	7	162	2 758
40–44	871	749	933	8	8	146	2 715
45–49	701	709	915	20	5	101	2 451
50–54	638	958	903	63	7	74	2 643
55–59	370	907	624	56	4	61	2 022
60–64	228	650	398	70	-	49	1 395
65+	245	1 574	323	680	2	177	3 001
<b>Celkem</b>	<b>13 224</b>	<b>6 940</b>	<b>5 274</b>	<b>910</b>	<b>36</b>	<b>1 336</b>	<b>27 720</b>
	ženy						
15–19	1 213	9	-	-	-	24	1 246
20–24	1 384	86	14	4	1	39	1 528
25–29	1 344	330	96	2	-	49	1 821
30–34	932	681	348	13	2	52	2 028
35–39	467	802	554	32	3	36	1 894
40–44	352	1 024	738	63	5	45	2 227
45–49	235	1 114	729	87	4	35	2 204
50–54	229	1 441	840	197	4	54	2 765
55–59	185	1 084	534	244	2	45	2 094
60–64	99	773	354	321	-	38	1 585
65+	243	1 302	666	3 276	2	269	5 758
<b>Celkem</b>	<b>6 683</b>	<b>8 646</b>	<b>4 873</b>	<b>4 239</b>	<b>23</b>	<b>686</b>	<b>25 150</b>

**4.19 Počet propuštěných a zemřelých v psychiatrických lůžkových zařízeních ve věku 15 let a starších podle rodinného stavu, věkových skupin a pohlaví**

Věková skupina	Rodinný stav						Celkem
	svobodný/á	ženatý, vdaná	rozvedený/á	ovdovělý/á	druh, družka	nezjištěn	
	celkem						
15–19	2 442	9	-	-	-	74	2 525
20–24	3 964	132	20	4	1	187	4 308
25–29	4 268	554	183	4	3	243	5 255
30–34	3 125	1 169	734	14	2	226	5 270
35–39	1 712	1 437	1 253	42	10	198	4 652
40–44	1 223	1 773	1 671	71	13	191	4 942
45–49	936	1 823	1 644	107	9	136	4 655
50–54	867	2 399	1 743	260	11	128	5 408
55–59	555	1 991	1 158	300	6	106	4 116
60–64	327	1 423	752	391	-	87	2 980
65+	488	2 876	989	3 956	4	446	8 759
<b>Celkem</b>	<b>19 907</b>	<b>15 586</b>	<b>10 147</b>	<b>5 149</b>	<b>59</b>	<b>2 022</b>	<b>52 870</b>

**4.20 Počet propuštěných a zemřelých v psychiatrických lůžkových zařízeních ve věku 15 let a starších podle rodinného stavu, skupin psychiatrických diagnóz a pohlaví**

Skupina psychiatrických diagnóz	Rodinný stav						Celkem
	svobodný/á	ženatý, vdaná	rozvedený/á	ovdovělý/á	druh, družka	nezjištěn	
	muži						
F00–F09	483	1 309	488	459	2	188	2 929
F10	2 023	2 243	2 208	124	12	240	6 850
F11–F19	2 750	229	279	4	3	101	3 366
F20–F29	3 927	663	801	48	4	203	5 646
F30–F39	441	876	371	73	1	50	1 812
F40–F48, F50–F59	1 262	977	580	96	8	236	3 159
F60–F63, F68–F69	1 088	271	414	15	5	252	2 045
F64–F66	85	14	22	1	1	1	124
F70–F79	840	15	22	4	-	24	905
F80–F98	240	1	-	-	-	5	246
F99	9	7	2	1	-	-	19
Ostatní dg.	76	335	87	85	-	36	619
<b>Celkem</b>	<b>13 224</b>	<b>6 940</b>	<b>5 274</b>	<b>910</b>	<b>36</b>	<b>1 336</b>	<b>27 720</b>
	ženy						
F00–F09	199	868	488	1 963	1	207	3 726
F10	485	1 351	866	209	2	50	2 963
F11–F19	924	209	153	36	1	42	1 365
F20–F29	1 926	1 595	1 161	378	5	132	5 197
F30–F39	436	1 711	707	509	-	55	3 418
F40–F48, F50–F59	1 289	2 185	1 046	517	10	103	5 150
F60–F63, F68–F69	647	367	286	38	2	30	1 370
F64–F66	2	-	-	-	-	-	2
F70–F79	515	36	37	21	1	13	623
F80–F98	181	-	-	-	-	1	182
F99	9	11	10	6	-	1	37
Ostatní dg.	70	313	119	562	1	52	1 117
<b>Celkem</b>	<b>6 683</b>	<b>8 646</b>	<b>4 873</b>	<b>4 239</b>	<b>23</b>	<b>686</b>	<b>25 150</b>

**4.20 Počet propuštěných a zemřelých v psychiatrických lůžkových zařízeních ve věku 15 let a starších podle rodinného stavu, skupin psychiatrických diagnóz a pohlaví**

Skupina psychiatrických diagnóz	Rodinný stav						Celkem
	svobodný/á	ženatý, vdaná	rozvedený/á	ovdovělý/á	druh, družka	nezjištěn	
	celkem						
F00–F09	682	2 177	976	2 422	3	395	6 655
F10	2 508	3 594	3 074	333	14	290	9 813
F11–F19	3 674	438	432	40	4	143	4 731
F20–F29	5 853	2 258	1 962	426	9	335	10 843
F30–F39	877	2 587	1 078	582	1	105	5 230
F40–F48, F50–F59	2 551	3 162	1 626	613	18	339	8 309
F60–F63, F68–F69	1 735	638	700	53	7	282	3 415
F64–F66	87	14	22	1	1	1	126
F70–F79	1 355	51	59	25	1	37	1 528
F80–F98	421	1	-	-	-	6	428
F99	18	18	12	7	-	1	56
Ostatní dg.	146	648	206	647	1	88	1 736
<b>Celkem</b>	<b>19 907</b>	<b>15 586</b>	<b>10 147</b>	<b>5 149</b>	<b>59</b>	<b>2 022</b>	<b>52 870</b>

**4.21 Počet propuštěných a zemřelých v psychiatrických lůžkových zařízeních ve věku 0–14 let podle kraje bydliště a pohlaví**

Území, kraj bydliště	Propuštění a zemřelí - věk 0–14 let					
	absolutně			na 100 000 obyvatel <sup>1)</sup>		
	chlapci	dívky	celkem	chlapci	dívky	celkem
Hl. m. Praha	59	40	99	79,7	56,5	68,3
Středočeský	116	40	156	128,1	46,9	88,7
Jihočeský	38	21	59	80,7	47,0	64,3
Plzeňský	91	52	143	226,2	136,3	182,5
Karlovarský	39	33	72	166,7	151,4	159,4
Ústecký	212	53	265	325,2	85,8	208,7
Liberecký	47	13	60	141,9	41,4	93,0
Královéhradecký	33	13	46	80,4	33,8	57,8
Pardubický	29	16	45	74,2	43,8	59,5
Vysočina	64	42	106	162,5	113,4	138,7
Jihomoravský	153	108	261	187,2	138,9	163,6
Olomoucký	116	57	173	247,0	127,1	188,4
Zlínský	84	38	122	194,9	93,2	145,4
Moravskoslezský	208	74	282	223,0	83,3	154,8
<b>Bydliště v ČR</b>	<b>1 289</b>	<b>600</b>	<b>1 889</b>	<b>170,0</b>	<b>83,5</b>	<b>127,9</b>
Bezdomovci	-	-	-	-	-	-
Cizinci	-	-	-	-	-	-
<b>Hospitalizovaní v ČR celkem</b>	<b>1 289</b>	<b>600</b>	<b>1 889</b>	<b>170,0</b>	<b>83,5</b>	<b>127,9</b>

<sup>1)</sup> Nápočty na 100 000 obyvatel příslušného územního celku, pohlaví a věku

**4.22 Počet propuštěných a zemřelých v psychiatrických lůžkových zařízeních ve věku 0–14 let podle skupin psychiatrických diagnóz a délky pobytu**

Skupina psych. diagnóz	Délka pobytu ve dnech						Celkem
	1–14	15–30	31–90	91–180	181–365	366 a více	
F00–F09	2	1	5	1	-	-	9
F10	2	1	-	-	-	-	3
F11–F19	2	1	1	3	-	-	7
F20–F29	-	4	6	1	-	-	11
F30–F39	1	5	12	-	-	-	18
F40–F48, F50–F59	34	58	91	18	-	-	201
F60–F63, F68–F69	2	4	5	5	-	-	16
F64–F66	-	-	1	-	-	-	1
F70–F79	23	26	51	31	10	-	141
F80–F98	155	425	591	255	36	4	1 466
F99	-	-	-	-	-	-	-
Ostatní dg.	5	3	8	-	-	-	16
<b>Celkem</b>	<b>226</b>	<b>528</b>	<b>771</b>	<b>314</b>	<b>46</b>	<b>4</b>	<b>1 889</b>



**4.23 Počet propuštěných a zemřelých v psychiatrických lůžkových zařízeních ve věku 0–14 let podle kraje bydliště, skupin psychiatrických diagnóz a pohlaví**

Území, kraj bydliště	Skupina psychiatrických diagnóz												Celkem
	1	2	3	4	5	6	7	8	9	10	11	12	
	chlapci												
Hl. m. Praha	1	-	-	1	2	-	1	-	2	52	-	-	59
Středočeský	-	-	-	1	-	3	-	-	6	106	-	-	116
Jihočeský	-	-	1	1	-	1	-	-	1	33	-	1	38
Plzeňský	-	-	-	1	-	12	1	-	8	66	-	3	91
Karlovarský	-	-	-	-	-	6	1	-	6	25	-	1	39
Ústecký	2	-	3	-	-	-	1	-	11	195	-	-	212
Liberecký	-	1	-	-	-	-	-	-	1	45	-	-	47
Královéhradecký	3	-	-	-	1	-	-	1	1	27	-	-	33
Pardubický	-	-	-	-	-	4	-	-	9	16	-	-	29
Vysočina	-	-	-	-	-	2	-	-	6	55	-	1	64
Jihomoravský	-	-	3	1	3	10	-	-	8	127	-	1	153
Olomoucký	-	-	-	1	2	18	3	-	2	89	-	1	116
Zlínský	1	-	-	-	-	7	-	-	3	73	-	-	84
Moravskoslezský	-	-	-	1	-	9	3	-	26	169	-	-	208
<b>Bydliště v ČR</b>	<b>7</b>	<b>1</b>	<b>7</b>	<b>7</b>	<b>8</b>	<b>72</b>	<b>10</b>	<b>1</b>	<b>90</b>	<b>1 078</b>	<b>-</b>	<b>8</b>	<b>1 289</b>
Bezdomovci	-	-	-	-	-	-	-	-	-	-	-	-	-
Cizinci	-	-	-	-	-	-	-	-	-	-	-	-	-
<b>Hospitalizovaní v ČR celkem</b>	<b>7</b>	<b>1</b>	<b>7</b>	<b>7</b>	<b>8</b>	<b>72</b>	<b>10</b>	<b>1</b>	<b>90</b>	<b>1 078</b>	<b>-</b>	<b>8</b>	<b>1 289</b>

**4.23 Počet propuštěných a zemřelých v psychiatrických lůžkových zařízeních ve věku 0–14 let podle kraje bydliště, skupin psychiatrických diagnóz a pohlaví**

Území, kraj bydliště	Skupina psychiatrických diagnóz												Celkem
	1	2	3	4	5	6	7	8	9	10	11	12	
	dívky												
Hl. m. Praha	-	-	-	-	-	3	-	-	2	35	-	-	40
Středočeský	-	-	-	-	2	2	-	-	5	31	-	-	40
Jihočeský	-	-	-	1	-	4	-	-	-	16	-	-	21
Plzeňský	-	1	-	-	1	15	-	-	12	19	-	4	52
Karlovarský	1	-	-	-	-	9	-	-	-	23	-	-	33
Ústecký	-	-	-	-	-	1	-	-	6	45	-	1	53
Liberecký	-	1	-	-	-	1	-	-	1	10	-	-	13
Královéhradecký	-	-	-	-	-	3	-	-	4	6	-	-	13
Pardubický	-	-	-	-	-	4	-	-	1	11	-	-	16
Vysočina	-	-	-	2	2	12	-	-	1	25	-	-	42
Jihomoravský	-	-	-	-	-	29	2	-	7	70	-	-	108
Olomoucký	-	-	-	-	-	17	4	-	5	30	-	1	57
Zlínský	-	-	-	-	-	11	-	-	-	26	-	1	38
Moravskoslezský	1	-	-	1	5	18	-	-	7	41	-	1	74
<b>Bydliště v ČR</b>	<b>2</b>	<b>2</b>	<b>-</b>	<b>4</b>	<b>10</b>	<b>129</b>	<b>6</b>	<b>-</b>	<b>51</b>	<b>388</b>	<b>-</b>	<b>8</b>	<b>600</b>
Bezdomovci	-	-	-	-	-	-	-	-	-	-	-	-	-
Cizinci	-	-	-	-	-	-	-	-	-	-	-	-	-
<b>Hospitalizovaní v ČR celkem</b>	<b>2</b>	<b>2</b>	<b>-</b>	<b>4</b>	<b>10</b>	<b>129</b>	<b>6</b>	<b>-</b>	<b>51</b>	<b>388</b>	<b>-</b>	<b>8</b>	<b>600</b>

**4.23 Počet propuštěných a zemřelých v psychiatrických lůžkových zařízeních ve věku 0–14 let podle kraje bydliště, skupin psychiatrických diagnóz a pohlaví**

Území, kraj bydliště	Skupina psychiatrických diagnóz												Celkem
	1	2	3	4	5	6	7	8	9	10	11	12	
	celkem												
Hl. m. Praha	1	-	-	1	2	3	1	-	4	87	-	-	99
Středočeský	-	-	-	1	2	5	-	-	11	137	-	-	156
Jihočeský	-	-	1	2	-	5	-	-	1	49	-	1	59
Plzeňský	-	1	-	1	1	27	1	-	20	85	-	7	143
Karlovarský	1	-	-	-	-	15	1	-	6	48	-	1	72
Ústecký	2	-	3	-	-	1	1	-	17	240	-	1	265
Liberecký	-	2	-	-	-	1	-	-	2	55	-	-	60
Královéhradecký	3	-	-	-	1	3	-	1	5	33	-	-	46
Pardubický	-	-	-	-	-	8	-	-	10	27	-	-	45
Vysočina	-	-	-	2	2	14	-	-	7	80	-	1	106
Jihomoravský	-	-	3	1	3	39	2	-	15	197	-	1	261
Olomoucký	-	-	-	1	2	35	7	-	7	119	-	2	173
Zlínský	1	-	-	-	-	18	-	-	3	99	-	1	122
Moravskoslezský	1	-	-	2	5	27	3	-	33	210	-	1	282
<b>Bydliště v ČR</b>	<b>9</b>	<b>3</b>	<b>7</b>	<b>11</b>	<b>18</b>	<b>201</b>	<b>16</b>	<b>1</b>	<b>141</b>	<b>1 466</b>	<b>-</b>	<b>16</b>	<b>1 889</b>
Bezdomovci	-	-	-	-	-	-	-	-	-	-	-	-	-
Cizinci	-	-	-	-	-	-	-	-	-	-	-	-	-
<b>Hospitalizovaní v ČR celkem</b>	<b>9</b>	<b>3</b>	<b>7</b>	<b>11</b>	<b>18</b>	<b>201</b>	<b>16</b>	<b>1</b>	<b>141</b>	<b>1 466</b>	<b>-</b>	<b>16</b>	<b>1 889</b>

Pozn.: Názvy skupin diagnóz a zahrnuté diagnózy dle MKN-10 jsou uvedeny na straně 24

**4.24 Počet propuštěných a zemřelých v psychiatrických lůžkových zařízeních ve věku 0–14 let podle kraje bydliště, skupin psychiatrických diagnóz a pohlaví na 100 000 obyvatel**

Území, kraj bydliště	Skupina psychiatrických diagnóz												Celkem
	1	2	3	4	5	6	7	8	9	10	11	12	
	chlapci na 100 000 <sup>1)</sup>												
Hl. m. Praha	1,4	-	-	1,4	2,7	-	1,4	-	2,7	70,2	-	-	79,7
Středočeský	-	-	-	1,1	-	3,3	-	-	6,6	117,1	-	-	128,1
Jihočeský	-	-	2,1	2,1	-	2,1	-	-	2,1	70,1	-	2,1	80,7
Plzeňský	-	-	-	2,5	-	29,8	2,5	-	19,9	164,0	-	7,5	226,2
Karlovarský	-	-	-	-	-	25,7	4,3	-	25,7	106,9	-	4,3	166,7
Ústecký	3,1	-	4,6	-	-	-	1,5	-	16,9	299,1	-	-	325,2
Liberecký	-	3,0	-	-	-	-	-	-	3,0	135,9	-	-	141,9
Královéhradecký	7,3	-	-	-	2,4	-	-	2,4	2,4	65,8	-	-	80,4
Pardubický	-	-	-	-	-	10,2	-	-	23,0	41,0	-	-	74,2
Vysočina	-	-	-	-	-	5,1	-	-	15,2	139,7	-	2,5	162,5
Jihomoravský	-	-	3,7	1,2	3,7	12,2	-	-	9,8	155,3	-	1,2	187,2
Olomoucký	-	-	-	2,1	4,3	38,3	6,4	-	4,3	189,5	-	2,1	247,0
Zlínský	2,3	-	-	-	-	16,2	-	-	7,0	169,4	-	-	194,9
Moravskoslezský	-	-	-	1,1	-	9,6	3,2	-	27,9	181,1	-	-	223,0
<b>Bydliště v ČR</b>	<b>0,9</b>	<b>0,1</b>	<b>0,9</b>	<b>0,9</b>	<b>1,1</b>	<b>9,5</b>	<b>1,3</b>	<b>0,1</b>	<b>11,9</b>	<b>142,2</b>	<b>-</b>	<b>1,1</b>	<b>170,0</b>

**4.24 Počet propuštěných a zemřelých v psychiatrických lůžkových zařízeních ve věku 0–14 let podle kraje bydliště, skupin psychiatrických diagnóz a pohlaví na 100 000 obyvatel**

Území, kraj bydliště	Skupina psychiatrických diagnóz												Celkem
	1	2	3	4	5	6	7	8	9	10	11	12	
	dívký na 100 000 <sup>1)</sup>												
Hl. m. Praha	-	-	-	-	-	4,2	-	-	2,8	49,4	-	-	56,5
Středočeský	-	-	-	-	2,3	2,3	-	-	5,9	36,3	-	-	46,9
Jihočeský	-	-	-	2,2	-	9,0	-	-	-	35,8	-	-	47,0
Plzeňský	-	2,6	-	-	2,6	39,3	-	-	31,5	49,8	-	10,5	136,3
Karlovarský	4,6	-	-	-	-	41,3	-	-	-	105,5	-	-	151,4
Ústecký	-	-	-	-	-	1,6	-	-	9,7	72,8	-	1,6	85,8
Liberecký	-	3,2	-	-	-	3,2	-	-	3,2	31,8	-	-	41,4
Královéhradecký	-	-	-	-	-	7,8	-	-	10,4	15,6	-	-	33,8
Pardubický	-	-	-	-	-	10,9	-	-	2,7	30,1	-	-	43,8
Vysočina	-	-	-	5,4	5,4	32,4	-	-	2,7	67,5	-	-	113,4
Jihomoravský	-	-	-	-	-	37,3	2,6	-	9,0	90,0	-	-	138,9
Olomoucký	-	-	-	-	-	37,9	8,9	-	11,1	66,9	-	2,2	127,1
Zlínský	-	-	-	-	-	27,0	-	-	-	63,8	-	2,5	93,2
Moravskoslezský	1,1	-	-	1,1	5,6	20,3	-	-	7,9	46,1	-	1,1	83,3
<b>Bydliště v ČR</b>	<b>0,3</b>	<b>0,3</b>	<b>-</b>	<b>0,6</b>	<b>1,4</b>	<b>18,0</b>	<b>0,8</b>	<b>-</b>	<b>7,1</b>	<b>54,0</b>	<b>-</b>	<b>1,1</b>	<b>83,5</b>

**4.24 Počet propuštěných a zemřelých v psychiatrických lůžkových zařízeních ve věku 0–14 let podle kraje bydliště, skupin psychiatrických diagnóz a pohlaví na 100 000 obyvatel**

Území, kraj bydliště	Skupina psychiatrických diagnóz												Celkem
	1	2	3	4	5	6	7	8	9	10	11	12	
	celkem na 100 000 <sup>1)</sup>												
Hl. m. Praha	0,7	-	-	0,7	1,4	2,1	0,7	-	2,8	60,1	-	-	68,3
Středočeský	-	-	-	0,6	1,1	2,8	-	-	6,3	77,9	-	-	88,7
Jihočeský	-	-	1,1	2,2	-	5,5	-	-	1,1	53,4	-	1,1	64,3
Plzeňský	-	1,3	-	1,3	1,3	34,5	1,3	-	25,5	108,5	-	8,9	182,5
Karlovarský	2,2	-	-	-	-	33,2	2,2	-	13,3	106,2	-	2,2	159,4
Ústecký	1,6	-	2,4	-	-	0,8	0,8	-	13,4	189,0	-	0,8	208,7
Liberecký	-	3,1	-	-	-	1,5	-	-	3,1	85,2	-	-	93,0
Královéhradecký	3,8	-	-	-	1,3	3,8	-	1,3	6,3	41,5	-	-	57,8
Pardubický	-	-	-	-	-	10,6	-	-	13,2	35,7	-	-	59,5
Vysočina	-	-	-	2,6	2,6	18,3	-	-	9,2	104,7	-	1,3	138,7
Jihomoravský	-	-	1,9	0,6	1,9	24,4	1,3	-	9,4	123,5	-	0,6	163,6
Olomoucký	-	-	-	1,1	2,2	38,1	7,6	-	7,6	129,6	-	2,2	188,4
Zlínský	1,2	-	-	-	-	21,5	-	-	3,6	118,0	-	1,2	145,4
Moravskoslezský	0,5	-	-	1,1	2,7	14,8	1,6	-	18,1	115,3	-	0,5	154,8
<b>Bydliště v ČR</b>	<b>0,6</b>	<b>0,2</b>	<b>0,5</b>	<b>0,7</b>	<b>1,2</b>	<b>13,6</b>	<b>1,1</b>	<b>0,1</b>	<b>9,5</b>	<b>99,3</b>	-	<b>1,1</b>	<b>127,9</b>

<sup>1)</sup> Nápočty na 100 000 obyvatel příslušného územního celku, pohlaví a věku

Pozn.: Názvy skupin diagnóz a zahrnuté diagnózy dle MKN-10 jsou uvedeny na straně 24

**4.25 Vývoj počtu propuštěných a zemřelých v psychiatrických lůžkových zařízeních hospitalizovaných na poruchy vyvolané alkoholem**

Rok	Poruchy vyvolané alkoholem (dg. F10)					
	absolutně			na 100 000 obyvatel		
	muži	ženy	celkem	muži	ženy	celkem
1990	6 713	1 861	8 574	133,3	34,9	82,7
1991	5 473	1 720	7 193	109,4	32,4	69,8
1992	5 130	1 835	6 965	102,4	34,6	67,5
1993 <sup>1)</sup>	3 915	1 278	5 193	78,0	24,1	50,3
1994	6 536	2 146	8 682	130,2	40,4	84,0
1995	6 821	2 340	9 161	135,9	44,1	88,7
1996	7 262	2 602	9 864	144,8	49,1	95,6
1997	7 564	2 624	10 188	151,0	49,6	98,9
1998	7 280	2 717	9 997	145,4	51,4	97,1
1999	6 850	2 661	9 511	136,9	50,4	92,5
2000	7 006	2 869	9 875	140,1	54,4	96,1
2001	7 291	2 885	10 176	145,9	54,7	99,1
2002	7 483	3 009	10 492	150,7	57,5	102,9
2003	7 937	3 131	11 068	159,8	59,8	108,5
2004	8 374	3 295	11 669	168,4	62,9	114,3
2005	8 311	3 380	11 691	166,5	64,5	114,2
2006	7 433	3 256	10 689	148,3	62,0	104,1
<b>2007</b>	<b>6 851</b>	<b>2 965</b>	<b>9 816</b>	<b>135,7</b>	<b>56,2</b>	<b>95,1</b>

<sup>1)</sup> V roce 1993 psychiatrické léčebny Kosmonosy a Havlíčkův Brod nedodaly data z hospitalizace

**4.26 Vývoj počtu propuštěných a zemřelých v psychiatrických lůžkových zařízeních hospitalizovaných na poruchy vyvolané ostatními psychoaktivními látkami**

Rok	Poruchy vyvolané ostatními psychoaktivními látkami (dg. F11–F19)					
	absolutně			na 100 000 obyvatel		
	muži	ženy	celkem	muži	ženy	celkem
1990	477	239	716	9,5	4,5	6,9
1991	438	202	640	8,8	3,8	6,2
1992	443	213	656	8,8	4,0	6,4
1993 <sup>1)</sup>	433	182	615	8,6	3,4	6,0
1994	775	356	1 131	15,4	6,7	10,9
1995	1 250	513	1 763	24,9	9,7	17,1
1996	1 828	834	2 662	36,5	15,7	25,8
1997	2 216	1 225	3 441	44,2	23,1	33,4
1998	3 002	1 531	4 533	60,0	29,0	44,0
1999	3 145	1 598	4 743	62,9	30,3	46,1
2000	3 394	1 682	5 076	67,9	31,9	49,4
2001	3 232	1 545	4 777	64,7	29,3	46,5
2002	2 570	1 139	3 709	51,8	21,8	36,4
2003	2 871	1 168	4 039	57,8	22,3	39,6
2004	3 361	1 310	4 671	67,6	25,0	45,8
2005	3 343	1 371	4 714	67,0	26,2	46,1
2006	3 385	1 475	4 860	67,5	28,1	47,3
<b>2007</b>	<b>3 373</b>	<b>1 365</b>	<b>4 738</b>	<b>66,8</b>	<b>25,9</b>	<b>45,9</b>

<sup>1)</sup> V roce 1993 psychiatrické léčebny Kosmonosy a Havlíčkův Brod nedodaly data z hospitalizace



**4.27 Počet propuštěných a zemřelých a průměrná ošetrovací doba  
v psychiatrických lůžkových zařízeních podle diagnóz F10–F19 a pohlaví**

Diagnóza	Muži			Ženy			Celkem		
	absolutně	na 100 000 obyvatel	prům. ošetř. doba	absolutně	na 100 000 obyvatel	prům. ošetř. doba	absolutně	na 100 000 obyvatel	prům. ošetř. doba
F10	6 851	135,7	49,4	2 965	56,2	48,7	9 816	95,1	49,2
F11	548	10,9	17,1	238	4,5	15,2	786	7,6	16,5
F12	88	1,7	27,7	18	0,3	31,8	106	1,0	28,4
F13	64	1,3	22,3	147	2,8	38,8	211	2,0	33,8
F14	1	0,0	17,0	2	0,0	13,5	3	0,0	14,7
F15	964	19,1	31,0	447	8,5	26,4	1 411	13,7	29,6
F16	10	0,2	8,7	2	0,0	6,0	12	0,1	8,3
F18	62	1,2	33,0	6	0,1	37,0	68	0,7	33,3
F19	1 636	32,4	33,3	505	9,6	31,7	2 141	20,7	33,0
<b>Celkem</b>	<b>10 224</b>	<b>202,5</b>	<b>42,9</b>	<b>4 330</b>	<b>82,1</b>	<b>42,1</b>	<b>14 554</b>	<b>141,0</b>	<b>42,7</b>

**4.28 Počet propuštěných a zemřelých podle základních diagnóz F10–F19  
a věkových skupin**

Věková skupina	F10			F11–F19			Celkem		
	počet hosp.	poprvé v životě	zemřeli	počet hosp.	poprvé v životě	zemřeli	počet hosp.	poprvé v životě	zemřeli
6–9	-	-	-	1	-	-	1	-	-
10–14	3	3	-	6	5	-	9	8	-
15–17	12	8	-	242	97	-	254	105	-
18–19	42	16	-	386	176	1	428	192	1
20–24	296	105	-	1 375	495	-	1 671	600	-
25–29	616	205	-	1 255	350	-	1 871	555	-
30–34	1 088	339	-	620	137	-	1 708	476	-
35–39	1 271	375	3	309	71	1	1 580	446	4
40–44	1 574	434	3	157	33	-	1 731	467	3
45–49	1 488	381	9	119	22	-	1 607	403	9
50–54	1 558	404	18	124	37	-	1 682	441	18
55–59	1 040	277	20	48	16	-	1 088	293	20
60–64	543	132	16	50	10	-	593	142	16
65–69	193	52	15	18	6	-	211	58	15
70–74	49	12	3	15	3	1	64	15	4
75–79	35	7	9	9	6	1	44	13	10
80+	8	1	1	4	2	-	12	3	1
<b>Celkem</b>	<b>9 816</b>	<b>2 751</b>	<b>97</b>	<b>4 738</b>	<b>1 466</b>	<b>4</b>	<b>14 554</b>	<b>4 217</b>	<b>101</b>

#### 4.29 Počet propuštěných a zemřelých s vedlejší diagnózou F10–F19

Základní diagnóza podle kapitol	Vedlejší diagnózy										Celkem
	F10	F11	F12	F13	F14	F15	F16	F17	F18	F19	
I. Některé inf. a paraz. nem.	209	67	5	8	6	122	4	311	1	45	<b>778</b>
II. Novotvary	389	37	7	8	2	6	-	1 603	6	15	<b>2 073</b>
III. Nem. krve, krvetvor. org.	48	4	-	2	-	-	-	50	-	3	<b>107</b>
IV. Nem. endokrin., výživy	279	17	7	3	1	6	3	238	1	7	<b>562</b>
V. Poruchy dušev. a chov.	3 482	119	348	368	3	271	12	450	16	907	<b>5 976</b>
VI. Nemoci nervové soust.	1 727	37	17	14	2	5	6	635	6	24	<b>2 473</b>
VII. Nemoci oka	29	1	-	-	-	-	1	14	-	2	<b>47</b>
VIII. N. ucha, bradav. výběž.	9	-	-	-	-	-	-	43	-	-	<b>52</b>
IX. Nem. oběhové soustavy	1 259	90	20	11	6	16	5	2 705	10	87	<b>4 209</b>
X. Nem. dýchací soustavy	635	48	9	15	4	11	4	1 744	5	24	<b>2 499</b>
XI. Nem. trávicí soustavy	1 779	47	11	13	8	21	3	806	4	37	<b>2 729</b>
XII. Nemoci kůže	146	16	2	2	-	16	3	148	3	22	<b>358</b>
XIII. Nem. sval., kost. soust.	268	43	4	8	2	7	1	1 331	4	22	<b>1 690</b>
XIV. Nem. moč., pohl. soust.	167	8	5	6	-	7	1	343	-	12	<b>549</b>
XV. Těhotenství, porod	19	14	6	11	3	8	-	187	2	24	<b>274</b>
XVII. Vrozené vady, deform.	1	-	-	-	-	-	-	17	-	-	<b>18</b>
XVIII. Abnorm. klin. stavy	745	32	30	24	3	15	6	605	1	34	<b>1 495</b>
XIX. Poranění, otravy	6 119	106	43	31	2	38	20	637	12	87	<b>7 095</b>
XXI. Faktory ovliv. zdr. stav	165	6	4	2	-	8	1	260	1	7	<b>454</b>
<b>Celkem</b>	<b>17 475</b>	<b>692</b>	<b>518</b>	<b>526</b>	<b>42</b>	<b>557</b>	<b>70</b>	<b>12 127</b>	<b>72</b>	<b>1 359</b>	<b>33 438</b>

### 5. Přehled propuštěných a zemřelých ze všech zdravotnických lůžkových zařízení na diagnózy F00–F99 (kap. V. MKN-10) podle pohlaví

Lůžkové zařízení	Propuštění a zemřelí		
	muži	ženy	celkem
nemocnice celkem	15 660	16 840	32 500
v tom oddělení:			
<b>psychiatrie (PON)</b>	<b>7 466</b>	<b>8 878</b>	<b>16 344</b>
interna	3 234	3 253	6 487
neurologie	800	747	1 547
pediatrie	1 289	1 482	2 771
AR	278	202	480
ostatní oddělení nemocnic	2 593	2 278	4 871
<b>psychiatrické léčebny (PL)</b>	<b>20 916</b>	<b>15 746</b>	<b>36 662</b>
léčebny pro dlouhodobě nemocné (LDN)	310	590	900
léčebny tuberkulózy a respiračních nemocí (TRN)	3	1	4
ostatní léčebné ústavy (OLÚ)	336	372	708
<b>lůžková zařízení celkem</b>	<b>37 560</b>	<b>33 860</b>	<b>71 420</b>

**6.1 Počet invalidních částečných důchodů podle pohlaví  
a skupin psychiatrických diagnóz**

Skupina psych. diagnóz	Věková skupina											Celkem
	0-19	20-24	25-29	30-34	35-39	40-44	45-49	50-54	55-59	60-64	65+	
muži												
F00-F09	4	8	7	14	11	11	19	33	35	6	-	148
F10	1	-	4	2	4	13	15	21	21	-	-	81
F11-F19	-	2	2	1	1	1	-	2	-	-	-	9
F20-F29	11	34	32	25	19	15	14	19	34	4	-	207
F30-F39	-	10	11	12	18	21	35	45	60	11	-	223
F40-F48, F50-F59	-	1	9	13	11	13	21	38	38	5	-	149
F60-F63, F68-F69	6	10	17	11	12	15	14	6	12	-	-	103
F64-F66	-	1	1	1	-	-	1	3	1	-	-	8
F70-F79	19	24	20	18	12	14	12	16	15	4	-	154
F80-F98	3	1	1	2	1	-	2	2	3	-	-	15
F99	-	-	-	-	-	-	-	-	-	-	-	-
<b>Celkem</b>	<b>44</b>	<b>91</b>	<b>104</b>	<b>99</b>	<b>89</b>	<b>103</b>	<b>133</b>	<b>185</b>	<b>219</b>	<b>30</b>	<b>-</b>	<b>1 097</b>
ženy												
F00-F09	2	7	7	6	7	7	20	25	14	-	-	95
F10	-	-	-	4	3	3	9	10	6	-	-	35
F11-F19	-	1	-	-	-	-	-	2	3	-	-	6
F20-F29	2	16	26	29	22	27	25	14	14	-	-	175
F30-F39	1	5	10	33	45	107	117	227	100	-	-	645
F40-F48, F50-F59	2	15	22	47	44	78	97	143	72	-	-	520
F60-F63, F68-F69	1	7	14	19	13	18	15	22	6	-	-	115
F64-F66	-	-	1	-	-	1	-	2	-	-	-	4
F70-F79	15	28	13	13	11	6	10	18	1	-	-	115
F80-F98	-	-	1	1	1	2	1	3	-	-	-	9
F99	-	-	-	-	-	-	-	-	-	-	-	-
<b>Celkem</b>	<b>23</b>	<b>79</b>	<b>94</b>	<b>152</b>	<b>146</b>	<b>249</b>	<b>294</b>	<b>466</b>	<b>216</b>	<b>-</b>	<b>-</b>	<b>1 719</b>
celkem												
F00-F09	6	15	14	20	18	18	39	58	49	6	-	243
F10	1	-	4	6	7	16	24	31	27	-	-	116
F11-F19	-	3	2	1	1	1	-	4	3	-	-	15
F20-F29	13	50	58	54	41	42	39	33	48	4	-	382
F30-F39	1	15	21	45	63	128	152	272	160	11	-	868
F40-F48, F50-F59	2	16	31	60	55	91	118	181	110	5	-	669
F60-F63, F68-F69	7	17	31	30	25	33	29	28	18	-	-	218
F64-F66	-	1	2	1	-	1	1	5	1	-	-	12
F70-F79	34	52	33	31	23	20	22	34	16	4	-	269
F80-F98	3	1	2	3	2	2	3	5	3	-	-	24
F99	-	-	-	-	-	-	-	-	-	-	-	-
<b>Celkem</b>	<b>67</b>	<b>170</b>	<b>198</b>	<b>251</b>	<b>235</b>	<b>352</b>	<b>427</b>	<b>651</b>	<b>435</b>	<b>30</b>	<b>-</b>	<b>2 816</b>

**6.2 Počet invalidních důchodů podle pohlaví  
a skupin psychiatrických diagnóz**

Skupina psych. diagnóz	Věková skupina											Celkem
	0-19	20-24	25-29	30-34	35-39	40-44	45-49	50-54	55-59	60-64	65+	
muži												
F00-F09	7	19	6	12	9	14	36	43	77	21	-	244
F10	-	1	1	2	2	9	16	28	46	6	-	111
F11-F19	-	-	2	-	2	-	2	3	3	-	-	12
F20-F29	18	95	111	71	19	27	35	44	52	4	-	476
F30-F39	6	4	9	15	14	22	31	61	93	19	-	274
F40-F48, F50-F59	9	6	6	9	12	14	10	30	37	9	-	142
F60-F63, F68-F69	15	10	6	7	9	5	12	17	12	6	-	99
F64-F66	2	-	-	2	-	-	-	3	4	1	-	12
F70-F79	204	21	7	5	3	8	7	14	13	2	-	284
F80-F98	11	1	-	-	-	2	-	4	1	2	-	21
F99	-	-	-	-	-	-	-	-	-	-	-	-
<b>Celkem</b>	<b>272</b>	<b>157</b>	<b>148</b>	<b>123</b>	<b>70</b>	<b>101</b>	<b>149</b>	<b>247</b>	<b>338</b>	<b>70</b>	-	<b>1 675</b>
ženy												
F00-F09	3	5	7	2	7	5	19	39	23	-	-	110
F10	-	1	-	1	2	4	8	12	5	-	-	33
F11-F19	2	2	2	-	-	2	1	3	1	-	-	13
F20-F29	9	39	49	51	42	36	40	61	21	-	-	348
F30-F39	4	1	9	26	26	70	101	219	104	-	-	560
F40-F48, F50-F59	4	8	5	15	24	35	39	65	36	-	-	231
F60-F63, F68-F69	8	5	2	15	7	6	9	14	6	-	-	72
F64-F66	1	-	-	-	-	1	-	-	-	-	-	2
F70-F79	131	16	2	-	1	7	8	5	4	1	-	175
F80-F98	3	1	1	-	1	-	-	-	1	-	-	7
F99	-	-	-	-	-	-	-	-	-	-	-	-
<b>Celkem</b>	<b>165</b>	<b>78</b>	<b>77</b>	<b>110</b>	<b>110</b>	<b>166</b>	<b>225</b>	<b>418</b>	<b>201</b>	<b>1</b>	-	<b>1 551</b>
celkem												
F00-F09	10	24	13	14	16	19	55	82	100	21	-	354
F10	-	2	1	3	4	13	24	40	51	6	-	144
F11-F19	2	4	5	3	6	15	27	46	55	6	-	169
F20-F29	27	134	160	122	61	63	75	105	73	4	-	824
F30-F39	10	5	18	41	40	92	132	280	197	19	-	834
F40-F48, F50-F59	13	14	11	24	36	49	49	95	73	9	-	373
F60-F63, F68-F69	23	15	8	22	16	11	21	31	18	6	-	171
F64-F66	3	-	-	2	-	1	-	3	4	1	-	14
F70-F79	335	37	9	5	4	15	15	19	17	3	-	459
F80-F98	14	2	1	-	1	2	-	4	2	2	-	28
F99	-	-	-	-	-	-	-	-	-	-	-	-
<b>Celkem</b>	<b>437</b>	<b>235</b>	<b>225</b>	<b>233</b>	<b>180</b>	<b>267</b>	<b>374</b>	<b>665</b>	<b>539</b>	<b>71</b>	-	<b>3 226</b>

## 7. Základní ukazatele pracovní neschopnosti podle skupin psychiatrických diagnóz a pohlaví

Skupina psych. diagnóz	Počet případů	Počet prostonaných dnů	Počet případů na 100 000 pojištěnců	Průměrné trvání 1 případu ve dnech
muži				
F10	2 273	149 235	93	65,7
F11–F19	765	45 173	31	59,0
F20–F29	1 208	120 532	50	99,8
F30–F39	3 054	274 523	125	89,9
F40–F48	10 032	525 156	412	52,3
F70–F79	11	302	-	27,5
F80–F98	39	2 548	2	65,3
F00–F09, F50–F69, F99	880	68 313	36	77,6
<b>Celkem</b>	<b>18 262</b>	<b>1 185 782</b>	<b>750</b>	<b>64,9</b>
ženy				
F10	919	67 060	43	73,0
F11–F19	379	20 369	18	53,7
F20–F29	1 101	101 759	51	92,4
F30–F39	6 397	606 756	296	94,9
F40–F48	20 771	1 251 088	961	60,2
F70–F79	17	905	1	53,2
F80–F98	51	3 668	2	71,9
F00–F09, F50–F69, F99	655	56 681	30	86,5
<b>Celkem</b>	<b>30 290</b>	<b>2 108 286</b>	<b>1 401</b>	<b>69,6</b>
celkem				
F10	3 192	216 295	69	67,8
F11–F19	1 144	65 542	25	57,3
F20–F29	2 309	222 291	50	96,3
F30–F39	9 451	881 279	206	93,2
F40–F48	30 803	1 776 244	670	57,7
F70–F79	28	1 207	1	43,1
F80–F98	90	6 216	2	69,1
F00–F09, F50–F69, F99	1 535	124 994	33	81,4
<b>Celkem</b>	<b>48 552</b>	<b>3 294 068</b>	<b>1 056</b>	<b>67,8</b>

### 8.1 Počet dětských pacientů ve stacionářích s mentálním postižením podle věkových skupin

Typ zařízení	Počet zařízení	Celkem pacientů	z toho v procentech		
			0–2 leté	3–14 let	15–19 let
Dětský stacionář	34	83	-	94,0	6,0
Další dětská zařízení	4	19	21,1	47,4	31,6
Psychoterapeutický stacionář	14	1 588	-	75,5	24,5
<b>Celkem</b>	<b>52</b>	<b>1 690</b>	<b>0,2</b>	<b>76,1</b>	<b>23,7</b>

### 8.2 Počet dospělých pacientů ve stacionářích s psychiatrickým postižením podle věkových skupin

Typ zařízení	Počet zařízení	Celkem pacientů	z toho v procentech	
			15–19 let	20 let a více
Dětský stacionář	34	10	40,0	60,0
Stacionář pro dospělé	27	315	6,3	93,7
Psychoterapeutický stacionář	14	6 323	1,5	98,5
<b>Celkem</b>	<b>75</b>	<b>6 648</b>	<b>1,8</b>	<b>98,2</b>

### 8.3 Počet pacientů v krizových centrech a psychoterapeutických stacionářích podle vybraných psychiatrických diagnóz, pohlaví a věkových skupin

Vybrané diagnózy	Celkem pacientů	z toho v procentech				
		ženy	0–14 let	15–19 let	20–64 let	65 let a více
organic. dušev. poruchy (F00–F09)	77	44,2	-	-	98,7	1,3
poruchy vyvolané alkoholem (F10)	160	45,0	0,6	0,6	97,5	1,3
poruchy vyvolané ostatními psychoaktivními látkami (F11–F19)	279	50,2	-	7,9	92,1	-
schizofrenie (F20–F29)	1 113	52,8	0,3	1,5	98,2	-
afektivní poruchy (F30–F39)	1 249	67,4	0,2	0,7	99,0	0,2
neurotické poruchy (F40–F48, F50–F59)	7 056	70,8	0,9	0,8	98,4	-
z ř. 46 sexuální dysfunkce (F52)	-	-	-	-	-	-
poruchy osobnosti (F60–F63, F68–F69)	823	61,0	1,2	1,5	97,3	-
z ř. 48 patologické hráčství (F63.0)	35	14,3	-	2,9	97,1	-
sexuální poruchy/deviace (F64–F66)	12	8,3	-	-	100,0	-
mentální retardace (F70–F79)	58	67,2	17,2	3,4	79,3	-
vývojové poruchy v dětství a adolescenci (F80–F98)	690	67,7	83,5	16,5	x	x
neurčená duševní porucha (F99)	175	58,3	17,1	12,6	70,3	-
neploidnost (N46,N97)	-	-	-	-	-	-
vývojové poruchy mužských pohlavních orgánů (Q53–Q55)	10	x	-	-	100,0	-

## Seznam termínů užitých v publikaci a jejich anglický překlad

### List of terms used in publication and their meanings in English

abs.	<i>absolute</i>
AT poradny, protialkoholní poradny	<i>alcohol and drug guidance centres</i>
bezdomovci	<i>homeless</i>
bydliště	<i>residence</i>
bydliště neudáno	<i>unknown residence</i>
bydliště v ČR	<i>residence in the Czech Republic</i>
celkem	<i>total</i>
cizinci	<i>foreigners</i>
délka pobytu	<i>length of stay</i>
den, dnů	<i>day, days</i>
dětské sestry	<i>children`s nurses</i>
dívky	<i>girls</i>
drogy	<i>drugs</i>
důvod přijetí	<i>reason of admission</i>
hospitalizovaní v ČR celkem	<i>hospitalized in CR - total</i>
chlapci	<i>boys</i>
jiní odborní pracovníci ve zdravotnictví	<i>other professional health personnel</i>
kraj	<i>region</i>
kraj bydliště	<i>region of residence</i>
laboranti	<i>laboratory assistants</i>
lékaři	<i>physicians</i>
lékařská místa	<i>physicians posts</i>
lůžka, lůžek	<i>bed, beds</i>
měsíc	<i>month</i>
muži (M)	<i>males</i>
MZ	<i>Ministry of Health</i>
na 1 lékařské místo	<i>per 1 physician`s post</i>
na 10 000 obyvatel	<i>per 10 000 inhabitants</i>
nemocnice	<i>hospitals</i>
obecní úřady	<i>municipal administration</i>
oddělení	<i>department</i>
okresní úřady	<i>district administration</i>
ošetřovatelky	<i>auxiliary nurses</i>
pitváno	<i>number of autopsies</i>
počet	<i>number</i>
počet míst (lůžek)	<i>number of posts (beds)</i>
počet prvních vyšetření v roce	<i>number of first examinations in this year</i>
pohlaví	<i>sex</i>



## Seznam termínů užitých v publikaci a jejich anglický překlad

### List of terms used in publication and their meanings in English

pomocní zdravotničtí pracovníci	<i>auxiliary health personnel</i>
pořadí přijetí v životě	<i>sequence of admission in life</i>
potřeba další péče po propuštění	<i>necessity of further care after discharge</i>
privátní	<i>private</i>
pro děti	<i>for children</i>
protialkoholní záchytné stanice	<i>centres for occasional alcohol abusers</i>
průměrná ošetrovací doba	<i>average duration of stay</i>
průměrný věk	<i>average age</i>
přepočtený počet	<i>whole time equivalent</i>
psychiatrická oddělení nemocnic (PON)	<i>psychiatric departments of hospitals</i>
Psychiatrické centrum	<i>Psychiatric Center</i>
psychiatrické léčebny (PL)	<i>psychiatric institutes</i>
psychoaktivní látka	<i>psychoactive substance</i>
rehabilitační pracovníci	<i>rehabilitation assistants</i>
rodinný stav	<i>marital status</i>
rok	<i>year</i>
skupiny psychiatrických diagnóz	<i>groups of psychiatric diagnoses</i>
střední a nižší zdravotničtí pracovníci	<i>paramedical and lower health personnel</i>
území	<i>territory</i>
ve dnech	<i>in days</i>
věková skupina	<i>age group</i>
v procentech	<i>in %</i>
v tom	<i>including</i>
využití lůžek	<i>bed occupancy</i>
záchytné stanice	<i>antialcoholic interception centre</i>
z celkového počtu lůžek	<i>from total number of beds</i>
z toho	<i>of which (o.w.)</i>
z toho 1. v životě	<i>o.w. first in life</i>
zařízení	<i>establishment</i>
všeobecné sestry	<i>general nurses</i>
zdravotnická zařízení řízená	<i>establishments administered by</i>
zdravotnická zařízení ostatních	<i>health establishments of other</i>
centrálních orgánů	<i>central organs</i>
zdravotnictví - bez ostatních	<i>health services - without other central</i>
centrálních orgánů	<i>organs</i>
zdravotnictví celkem	<i>health services total</i>
zemřelí	<i>deceased</i>
ženy (Ž)	<i>females</i>

## Seznam termínů užitých v publikaci a jejich anglický překlad

### List of terms used in publication and their meanings in English

důvod přijetí:	<i>reason of admission:</i>
ochranná léčba	<i>preventive therapy</i>
sociální	<i>social</i>
diagnostický	<i>diagnostic</i>
léčebný	<i>therapeutic</i>
jiný	<i>other</i>
pořadí přijetí v životě:	<i>sequence of admission in life:</i>
poprvé	<i>first</i>
opakovaně	<i>repeated</i>
nezjištěno	<i>unknown</i>
potřeba další péče po propuštění:	<i>necessity of further care after discharge:</i>
žádná	<i>none</i>
dočasná ambulantní	<i>temporary ambulatory</i>
trvalá ambulantní	<i>permanent ambulatory</i>
ústavní léčba	<i>in-patient therapy</i>
ústavní sociální služba	<i>in-patient social care</i>
ošetřovatelská péče	<i>nursing care</i>
psychoaktivní látka:	<i>psychoactive substance:</i>
opiáty a opioidy	<i>opiates and opioids</i>
canabinoidy	<i>cannabis and cannabinoids</i>
sedativa, hypnotika	<i>analgetics</i>
kokain	<i>cocaine</i>
stimulancia	<i>stimulants</i>
halucinogeny	<i>hallucinogens</i>
prchavá rozpustidla	<i>inhalants</i>
kombinace drog	<i>combination of drugs</i>
jiné	<i>other</i>
tabák	<i>tobacco</i>
alkohol	<i>alcohol</i>
rodinný stav:	<i>marital status:</i>
svobodný/-á	<i>single</i>
ženatý, vdaná	<i>married</i>
rozvedený/-á	<i>divorced</i>
ovdovělý/-á	<i>widow</i>
druh, družka	<i>cohabiting</i>
nezjištěn	<i>unknown</i>

## Značky v tabulkách

- Ležatá čárka (-)** v tabulce na místě čísla značí, že se jev nevyskytoval
- Nula (0; 0,0; 0,00)** znamená, že se jev vyskytl, ale hodnota vypočteného ukazatele je menší než polovina jednotky použité v tabulce
- Tečka (.)** na místě čísla značí, že údaj není k dispozici nebo je nespolehlivý
- Ležatý křížek (x)** značí, že zápis není možný z logických důvodů

## **Symbols in the tables**

- A dash (-) in place of a number indicates that the phenomenon did not occur*
- 0 or 0,0 or 0,00 indicates that the phenomenon occurred, but the value of calculated indicator is less than half of unit used in table*
- A dot (.) in place of a number indicates that the number is not available or cannot be relied on*
- A skew cross (x) indicates that the entry is not applicable for logical reasons*