

**Ukončené případy pracovní neschopnosti  
pro nemoc a úraz  
2005**

---

Z D R A V O T N I C K Á   S T A T I S T I K A

Vydává Ústav zdravotnických informací a statistiky ČR

Praha 2, Palackého nám. 4

<http://www.uzis.cz/>

## **Ukončené případy pracovní neschopnosti pro nemoc a úraz**

Zdrojem informací pro publikaci jsou údaje o pracovní neschopnosti poskytované Českou správou sociálního zabezpečení. Statistika spojená s pracovní neschopností (PN) se od ostatních šetření a statistik nemocnosti odlišuje těsným vztahem k ekonomice. Údaje o PN se třídí podle skupin diagnóz, pohlaví, věkových skupin, délky trvání PN. Z ukazatelů se používá počet případů PN na 100 000 nemocensky pojištěných osob, průměrné trvání jednoho případu PN a průměrný denní stav práce neschopných.

### ***Terminated cases of incapacity for work for disease or injury***

*The source of information for this publication are data on incapacity for work (IFW) provided by Czech Office of Social Security. Statistics connected with (IFW) differs from other surveys and statistics of illness by its close relation to economy. Data on IFW are classified by groups of diagnoses, sex, age groups, duration of IFW. Indicators include the number of IFW cases per 100 000 sickness insured persons, average duration of one case and the average daily number of IFW cases.*

© ÚZIS ČR, 2006  
© Translation ÚZIS ČR  
ISSN: 1210-8693  
ISBN: 80-7280-535-5

## Obsah

	strana
Úvod .....	7
Pracovní neschopnost v České republice v roce 2005 .....	8
Značky v tabulkách .....	12

### Grafická část

1. Průměrné procento pracovní neschopnosti - mapa (údaje ČSÚ) .....	13
2. Okresy České republiky - mapa .....	13
3. Vývoj počtu ukončených případů pracovní neschopnosti na 100 000 nemocensky pojištěných osob .....	14
4. Vývoj průměrného trvání 1 případu pracovní neschopnosti ve dnech .....	14
5. Věková struktura práce neschopných osob .....	15
6. Struktura počtu ukončených případů pracovní neschopnosti podle kapitol MKN-10 .....	15
7. Struktura počtu ukončených případů pracovní neschopnosti podle hlavních tříd klasifikace zaměstnání .....	16
8. Práce neschopní podle intervalu délky trvání pracovní neschopnosti a vybraných kapitol MKN-10 .....	16
9. Počty případů a prostonaných dnů pracovní neschopnosti podle měsíce ukončení pracovní neschopnosti .....	17
10. Počet případů pracovní neschopnosti podle intervalu délky trvání pracovní neschopnosti a věkových skupin .....	17

### Tabulková část

1. Průměrný počet nemocensky pojištěných osob a průměrné procento pracovní neschopnosti podle pohlaví a okresů (údaje ČSÚ) .....	18
2. Vývoj počtu případů pracovní neschopnosti na 100 000 nemocensky pojištěných osob podle jednotlivých kapitol MKN-10 .....	22
3. Vývoj průměrného trvání 1 případu pracovní neschopnosti podle jednotlivých kapitol MKN-10 (ve dnech) .....	24
4. Základní ukazatele pracovní neschopnosti podle pohlaví .....	26
5. Počet případů pracovní neschopnosti podle měsíce ukončení pracovní neschopnosti a jednotlivých kapitol MKN-10 .....	28
6. Počet případů pracovní neschopnosti na 100 000 nemocensky pojištěných osob podle věkových skupin a skupin diagnóz .....	30
7. Průměrné trvání 1 případu pracovní neschopnosti (ve dnech) podle věkových skupin a skupin diagnóz .....	42

8. Počet případů pracovní neschopnosti na 100 000 nemocensky pojištěných osob podle jednotlivých kapitol MKN-10 a krajů (sídla zaměstnavatele) .....	54
9. Průměrné trvání 1 případu pracovní neschopnosti (ve dnech) podle jednotlivých kapitol MKN-10 a krajů (sídla zaměstnavatele) .....	56
10. Počet případů pracovní neschopnosti podle jednotlivých kapitol MKN-10 a hlavních tříd klasifikace zaměstnání (KZAM) .....	58
11. Průměrné trvání 1 případu pracovní neschopnosti (ve dnech) podle jednotlivých kapitol MKN-10 a hlavních tříd klasifikace zaměstnání (KZAM) .....	60
12. Rozložení počtu případů pracovní neschopnosti podle délky trvání pracovní neschopnosti (Dekrementní řád) .....	62
13. Počet případů pracovní neschopnosti podle pohlaví a intervalu délky trvání pracovní neschopnosti (ve dnech) .....	63
14. Počet případů pracovní neschopnosti podle skupin diagnóz a intervalu délky trvání pracovní neschopnosti (ve dnech) .....	64
15. Rozložení počtu práce neschopných osob podle celkového počtu pracovních neschopností, pohlaví a věkových skupin	
15.1 absolutně .....	76
15.2 na 100 000 nemocensky pojištěných osob.....	78
16. Rozložení počtu případů podle dne začátku pracovní neschopnosti a intervalu délky trvání pracovní neschopnosti (ve dnech) .....	80
17. Rozložení počtu případů pracovní neschopnosti podle dne nástupu do práce a intervalu délky trvání pracovní neschopnosti (ve dnech) .....	80
18. Počet případů pracovní neschopnosti podle intervalu délky trvání pracovní neschopnosti (ve dnech), pohlaví a věkových skupin .....	82
Seznam skupin diagnóz a k nim odpovídající diagnózy podle MKN-10 .....	83
Seznam kapitol MKN-10 .....	92
Přehled termínů použitých v publikaci .....	94
Seznam zkratk názvů krajů a okresů .....	96

## Contents

	page
Introduction .....	7
Analysis of incapacity for work in the Czech Republic in 2005 .....	8
Symbols in the tables .....	12

## Charts

1. Average percentage of incapacity for work - map (data of CZSO) .....	13
2. Districts of the Czech Republic - map .....	13
3. Trend of the number of terminated cases of incapacity for work per 100 000 sickness insured persons .....	14
4. Trend of the average duration of 1 case of incapacity for work in days .....	14
5. Age structure of incapacitated persons .....	15
6. Structure of the number of terminated cases of incapacity for work by groups of diagnoses .....	15
7. Structure of the number of terminated cases of incapacity for work by occupational groups .....	16
8. Numbers of cases of incapacity for work by interval of duration of incapacity for work and by selected groups of diagnoses .....	16
9. Numbers of cases and of days of incapacity for work by month of termination of incapacity for work .....	17
10. Number of cases of incapacity for work by interval of duration of incapacity for work and by age groups .....	17

## Tables

1. Average number of sickness insured persons and average percentage of incapacity for work by sex and by districts (data of CZSO) .....	18
2. Trend of the number of cases of incapacity for work per 100 000 sickness insured persons by ICD-10 chapters .....	22
3. Trend of the average duration of 1 case of incapacity for work by ICD-10 chapters (in days) .....	24
4. Basic indices of incapacity for work by sex .....	26
5. Number of cases of incapacity for work by month of termination of incapacity for work and by ICD-10 chapters .....	28
6. Number of cases of incapacity for work per 100 000 sickness insured persons by age groups and by groups of diagnoses .....	30
7. Average duration of 1 case of incapacity for work (in days) by age groups and by groups of diagnoses .....	42

8. Number of cases of incapacity for work per 100 000 sickness insured persons by ICD-10 chapters and by region (seat of employer) .....	54
9. Average duration of 1 case of incapacity for work (in days) by ICD-10 chapters and by region (seat of employer) .....	56
10. Number of cases of incapacity for work by ICD-10 chapters and by occupational groups ISCO .....	58
11. Average duration of 1 case of incapacity for work (in days) by ICD-10 chapters and by occupational groups ISCO .....	60
12. Distribution of the number of cases of incapacity for work by interval of duration of incapacity for work (Decremental order) .....	62
13. Number of cases of incapacity for work by sex and by interval of duration of incapacity for work (in days) .....	63
14. Number of cases of incapacity for work by groups of diagnoses and by interval of duration of incapacity for work (in days) .....	64
15. Distribution of the number of incapacitated persons by the number of cases of incapacity, by sex and by age groups	
15.1 number .....	76
15.2 per 100 000 sickness insured persons .....	78
16. Distribution of the number of cases of incapacity for work by day of beginning of incapacity and by interval of duration of incapacity for work (in days) .....	80
17. Distribution of the number of cases of incapacity for work by day of resumption of work and by interval of duration of incapacity for work (in days) .....	80
18. Number of cases of incapacity for work by interval of duration of incapacity for work (in days), by sex and by age groups .....	82
List of groups of diagnoses and their equivalents in ICD-10 .....	83
List of chapters of ICD-10 .....	92
List of terms used in publication .....	94
List of abbreviations of regions and of districts .....	96

## Úvod

Publikace „Ukončené případy pracovní neschopnosti pro nemoc a úraz“ patří do řady publikací „Zdravotnická statistika“, kterou vydává Ústav zdravotnických informací a statistiky České republiky (ÚZIS ČR) od roku 1958.

Projekt statistiky ukončených případů pracovní neschopnosti vychází z úplného znění závazného opatření č. 49/1967 (Věstník MZ ČSR částka 23-24), reg. ve Sbírce zákonů částka 2/1968 - Směrnice o posuzování zdravotní způsobilosti k práci, ve znění pozdějších předpisů, dále z vyhlášky Ministerstva práce a sociálních věcí ČR č. 31/1993 Sb., o posuzování dočasné pracovní neschopnosti pro účely sociálního zabezpečení.

Anonymizovaná data o pracovní neschopnosti (PN) poskytuje od roku 1993 Česká správa sociálního zabezpečení (ČSSZ) do ÚZIS ČR, který vede informační systém Pracovní neschopnost a zabezpečuje zpracování a ochranu dat. Data představují od uvedeného roku 100 % zachycení pracovní neschopnosti (dříve jen 20 % výběr zpracováváný ÚZIS ČR).

Podkladem pro sledování pracovní neschopnosti je tiskopis ČSSZ 89 611 0 „Potvrzení pracovní neschopnosti“. Jeho sběr se řídí metodikou o zpracování ČSSZ.

Pro výpočet věkových skupin pojištěnců potřebných v publikaci pro nápočtové tabulky (na 100 000 nemocensky pojištěných osob podle věku), se používá tzv. „přepočtový koeficient“, který se vypočítává po každém novém sčítání lidu, kdy je k dispozici věková struktura ekonomicky aktivního obyvatelstva (pracujících) jak za ČR, tak i za jednotlivé kraje a okresy. Proto se každé sčítání lidu promítne do změn ve věkových skupinách pojištěnců.

Celkové počty případů PN v tabulkách 15.1 a 15.2 se liší od součtových řádků počtu případů PN v ostatních tabulkách tříděných podle věku z následujících důvodů. U práce neschopných osob s více PN v průběhu daného roku může dojít k posunu věku o jeden rok (PN před a po narozeninách), avšak v tabulce 15.1 resp. 15.2 musí být daná osoba zařazena pouze do jedné věkové skupiny, zpravidla podle první PN, na rozdíl od ostatních „případových“ tabulek, kdy každému případu je přiřazen věk osoby v době ukončení PN.

Případné diagnózy, které s největší pravděpodobností nemohou být příčinou pracovní neschopnosti, jsou v publikaci zařazeny do diagnózy R69 - neznámé a neurčené příčiny nemoci.

## Pracovní neschopnost v České republice v roce 2005

Jestliže snížení celkového počtu ukončených případů a prostonaných dnů pracovní neschopnosti (PN) v České republice v roce 2004 bylo ovlivněno přijetím zákona č. 421/2003 Sb., kterým došlo ke změnám v nemocenském pojištění (např. snížení procentní sazby nemocenského za první tři dny pracovní neschopnosti z 50 % na 25 % a u karantény z 69 % na 25 % denního vyměřovacího základu), tak PN v roce 2005 byla ovlivněna chřipkovou epidemií, která podle údajů SZÚ trvala 6 týdnů (6. – 11. kalendářní týden) a byla považována za epidemii středně intenzivní.

U většiny sledovaných ukazatelů pracovní neschopnosti došlo v roce 2005 v úhrnu za Českou republiku, v porovnání s předchozím rokem, ke zvýšení jejich hodnot. Snížila se pouze doba trvání 1 případu pracovní neschopnosti.

- Zvýšil se průměrný počet nemocensky pojištěných osob z 4 389 251 na 4 442 703 osob, tj. o 1,2 %.
- Zvýšil se celkový počet kalendářních dnů pracovní neschopnosti z 97 042 123 dnů na 106 481 310 dnů, tj. o 9,7 %.
- Zvýšil se celkový počet ukončených případů pracovní neschopnosti o 544 593 případů, tj. o 20 %, na 3 268 544 případů.
- Zvýšil se počet ukončených případů pracovní neschopnosti na 100 000 nemocensky pojištěných osob o 11 511 případů na 73 571, tj. o 18,5 %.
- Zkrátila se délka trvání 1 případu pracovní neschopnosti z 35,6 na 32,6 dnů, tj. o 8,4 %.

Stejně jako v předchozích letech bylo v roce 2005 nejvíce případů pracovní neschopnosti v měsíci březnu, a to 600 393, což bylo vlivem chřipkové epidemie cca o 302 tisíc případů, tj. o 101 % více než v roce 2004. Nejméně osob stonalo v červenci (163 562 případů PN).

Obecně platí, že s nárůstem počtu krátkodobých pracovních neschopností (např. při výskytu chřipkové epidemie) se zkracuje průměrná délka trvání 1 pracovní neschopnosti a naopak s pracovní neschopností vyžadující dlouhodobější léčení (např. nemoci svalové a kosterní soustavy) se délka trvání 1 případu PN prodlužuje. Jedním z důvodů prodlužování PN je i to, že lidé velmi často přecházejí banální onemocnění buď z důvodu strachu o práci nebo i z finančních důvodů (nízká procentní sazba za první 3 dny PN), kdy raději volí na vyléčení dovolenou. Dalším důvodem k prodlužování pracovní neschopnosti se stává i pracovní neschopnost těch zaměstnanců, kterým hrozí v rámci reorganizace podniku výpověď. Ti onemocní a tak si mohou oddálit ukončení pracovního poměru až o jeden rok.

Po výrazném prodloužení délky trvání 1 pracovní neschopnosti v roce 2004 na 35,6 dnů (téměř o 5 dnů), došlo v roce 2005 ke zkrácení délky trvání 1 pracovní neschopnosti o 3 dny na 32,6 dnů.



U pracovních neschopností, které si vyžadují dlouhodobější léčení, se v roce 2005 prodloužila průměrná doba trvání 1 případu PN pro diagnózy z kapitoly MKN-10 nemoci nervové soustavy o 0,7 dne, nemoci oka a očních adnex o 0,4 dne a pro novotvary o 0,3 dne. K výraznému zkrácení délky trvání 1 případu PN, téměř o 3 dny, došlo u nemocí endokrinních, výživy a přeměny látek.

Průměrný denní stav práce neschopných na 100 000 pojištěnců činil v roce 2005 celkem 6 566 osob, mužů 6 120 a 7 073 žen, a to nejvíce z důvodu nemocí svalové a kosterní soustavy a pojivové tkáně 1 726 osob (r. 2004 = 1 684 osob), nemocí dýchací soustavy 1 581 osob (r. 2004 = 1 188 osob), dále pak pro poranění a otravy 917 osob (r. 2004 = 882 osob).

Pořadí nejčastějších onemocnění na 100 000 pojištěnců podle kapitol MKN-10 se dlouhodobě nemění, jsou to nemoci dýchací soustavy, nemoci svalové a kosterní soustavy, poranění a otravy a nemoci trávicí soustavy. V roce 2005 tyto 4 kapitoly MKN-10 tvořily 80 % z celkového počtu případů pracovní neschopnosti na 100 000 pojištěnců.

Podle jednotlivých diagnóz MKN-10 byla na prvním místě v pořadí s nejvyšším počtem případů PN chřipka (dg. J10 a J11) s 388 081 případy a s délkou trvání 1 případu PN 15,1 dne. Vlivem chřipkové epidemie se diagnóza M54 dorzalgie přesunula z prvního místa v pořadí v roce 2004 až na třetí místo v roce 2005 s 289 873 případy. a s průměrnou délkou trvání 1 případu PN 48,4 dnů.

Nejvyšší počet případů na 100 000 pojištěnců vykazoval v roce 2005, stejně jako v roce předchozím, Liberecký kraj se 111 676 případy (muži+ženy), nejméně případů na 100 000 pojištěnců bylo v Hl. m. Praze 46 095 případů.

Nejdelší trvání jednoho případu pracovní neschopnosti (muži+ženy) bylo ve Zlínském a v Moravskoslezském kraji a činilo shodně 38,1 dne, nejkratší opět v Hl. m. Praze s hodnotou 28,1 dne.

Podle jednotlivých kapitol MKN-10 byl v roce 2005 počet případů na 100 000 pojištěnců výrazně vyšší u žen než u mužů pro diagnózy z kapitoly novotvary 1 016 případů (muži 502 případů), pro duševní poruchy 1 390 případů (muži 748 případů), pro nemoci močové a pohlavní soustavy 4 461 případů (muži 1 066 případů). Naopak počet mužů na 100 000 pojištěnců byl vyšší u poranění a otrav 10 008 případů (ženy 4 742 případů), dále u nemocí svalové a kosterní soustavy 12 968 případů (ženy 11 378 případů).

Zatímco nejvyšší výskyt ukončených případů PN na 100 000 pojištěnců u infekčních nemocí, nemocí dýchací soustavy a u poranění a otrav byl v nejnižších věkových skupinách, tak např. u nemocí svalové a kosterní soustavy byl nejvyšší ve věkové skupině 55 – 59 let, u novotvarů a nemocí oběhové soustavy se posunul až do věkové skupiny 60 – 64 let.

O počtu ukončených případů PN na 100 000 pojištěnců a průměrném trvání jednoho případu PN podle krajů (sídla zaměstnavatele) a pohlaví informuje následující přehled:

Kraj	Počet případů na 100 000 pojištěnců			Průměrné trvání 1 případu ve dnech		
	muži	ženy	celkem	muži	ženy	celkem
Hlavní město Praha	40 767	51 470	46 095	28,0	28,2	28,1
Středočeský	65 789	72 640	68 851	29,5	32,3	30,8
Jihočeský	79 460	87 437	83 126	30,8	33,9	32,3
Plzeňský	102 023	112 579	106 944	28,4	31,1	29,8
Karlovarský	95 575	105 658	100 459	28,9	31,3	30,1
Ústecký	65 847	73 951	69 550	32,7	35,3	34,0
Liberecký	105 138	119 048	111 676	29,7	32,4	31,1
Královéhradecký	92 579	107 878	99 665	30,0	32,9	31,5
Pardubický	74 922	82 618	78 484	31,0	34,1	32,5
Vysočina	98 797	107 785	102 808	29,4	31,8	30,6
Jihomoravský	65 271	66 812	66 006	34,0	35,8	34,9
Olomoucký	76 838	79 294	77 965	34,6	37,1	35,8
Zlínský	71 568	74 839	73 042	36,5	39,9	38,1
Moravskoslezský	73 757	68 813	71 494	36,6	40,1	38,1

Průměrné procento pracovní neschopnosti pro nemoc a úraz z nově hlášených případů pracovní neschopnosti, které sleduje Český statistický úřad, se v úhrnu zvýšilo z 5,857 v roce 2004 na 6,126 v roce 2005. U mužů se zvýšilo z 5,335 na 5,641 a u žen ze 6,447 na 6,677.

Rok	Průměrné procento pracovní neschopnosti pro			
	nemoc	pracovní úrazy	ostatní úrazy	celkem
2000	5,849	0,229	0,377	6,455
2001	6,133	0,231	0,384	6,748
2002	6,134	0,232	0,406	6,772
2003	6,186	0,222	0,405	6,814
2004	5,256	0,222	0,379	5,857
2005	5,521	0,228	0,378	6,126

Nejvyšší hodnoty v roce 2005 dosáhlo průměrné procento pracovní neschopnosti v Moravskoslezském kraji a to 7,225 (rok 2004 = 6,824) a ve Zlínském kraji 7,168 (rok 2004 = 6,883), nejnižší v hlavním městě Praze 4,706 (rok 2004 = 4,605).

Průměrné procento pracovní neschopnosti v členění podle okresů bylo nejvyšší v okresech Šumperk 8,219, Karviná 8,056, Prachatice 7,824 a Uherské Hradiště 7,723 a nejnižší bylo, shodně jako v předchozím roce, v okresech Praha 8 (2 a 1) s hodnotami 3,856 (4,084 a 4,551).

Podle Českého statistického úřadu chybělo v České republice v roce 2005 denně v zaměstnání pro nemoc 245 267 osob, pro pracovní úrazy 10 143 a pro ostatní úrazy 16 771 osob, tj. v ČR bylo denně 272 181 práce neschopných osob pro nemoc a úraz.

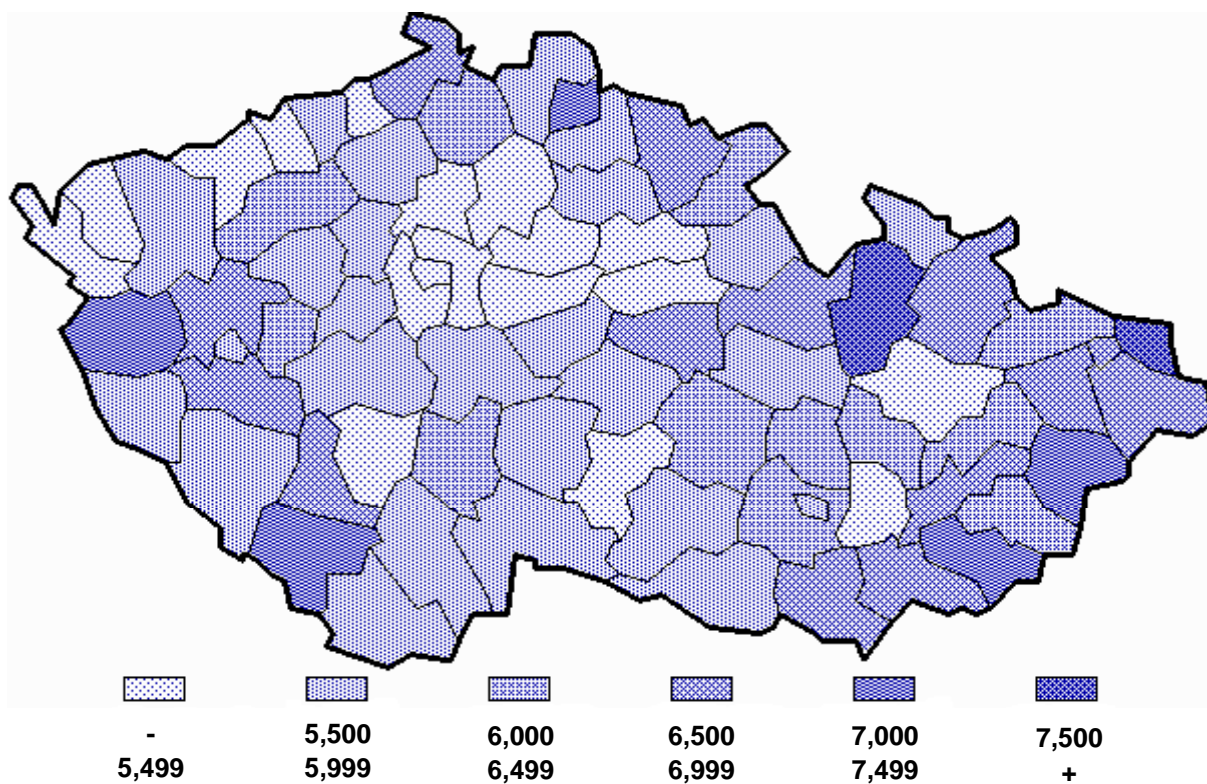
### Značky v tabulkách:

- Ležatá čárka (-)** v tabulce na místě čísla značí, že se jev nevyskytoval.
- Nula (0,0)** značí více než nulu, ale méně než nejmenší jednotku vyjádřitelnou v tabulce.
- Tečka (.)** na místě čísla značí, že údaj není k dispozici nebo je nespolehlivý.
- Ležatý křížek (x)** značí, že zápis není možný z logických důvodů.

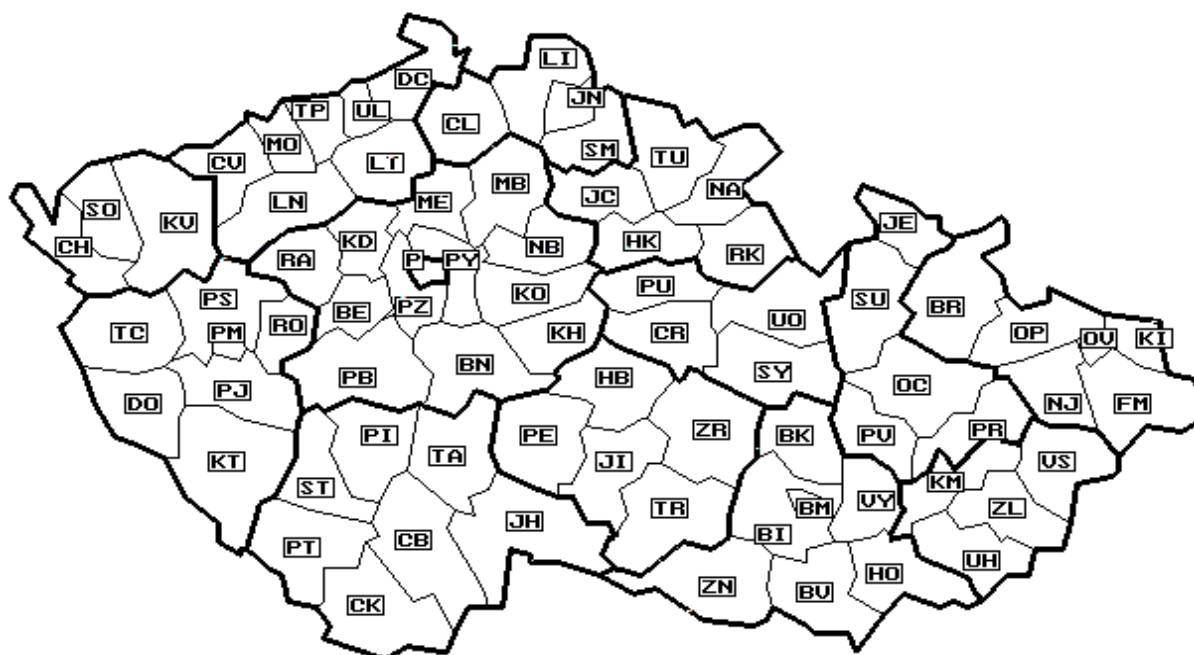
### *Symbols in the tables*

- A dash (-)** *in place of a number indicates that the phenomenon did not occur.*
- 0 or 0.0 or 0.00** *indicates that the phenomenon occurred, but value of calculated indicator is less than half of unit used in table.*
- A dot (.)** *in place of a number indicates that the number is not available or cannot be relied on.*
- A skew cross (x)** *indicates that the entry is not applicable for logical reasons.*

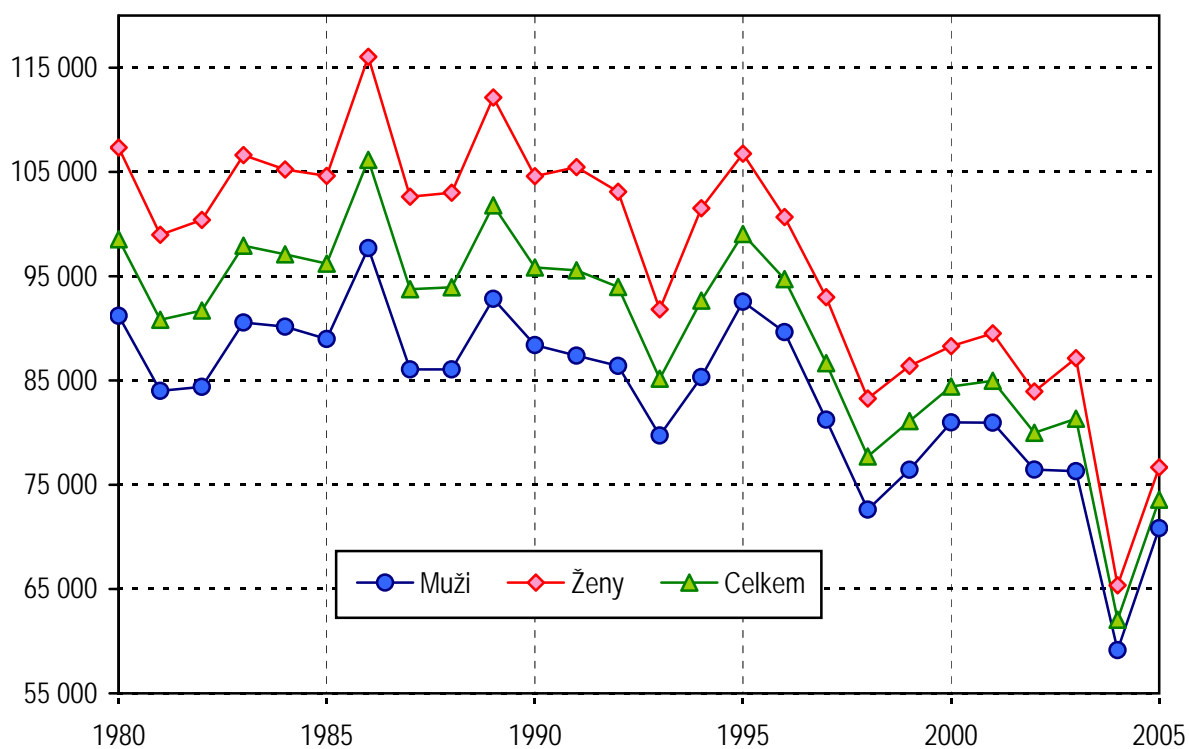
### 1. Průměrné procento pracovní neschopnosti



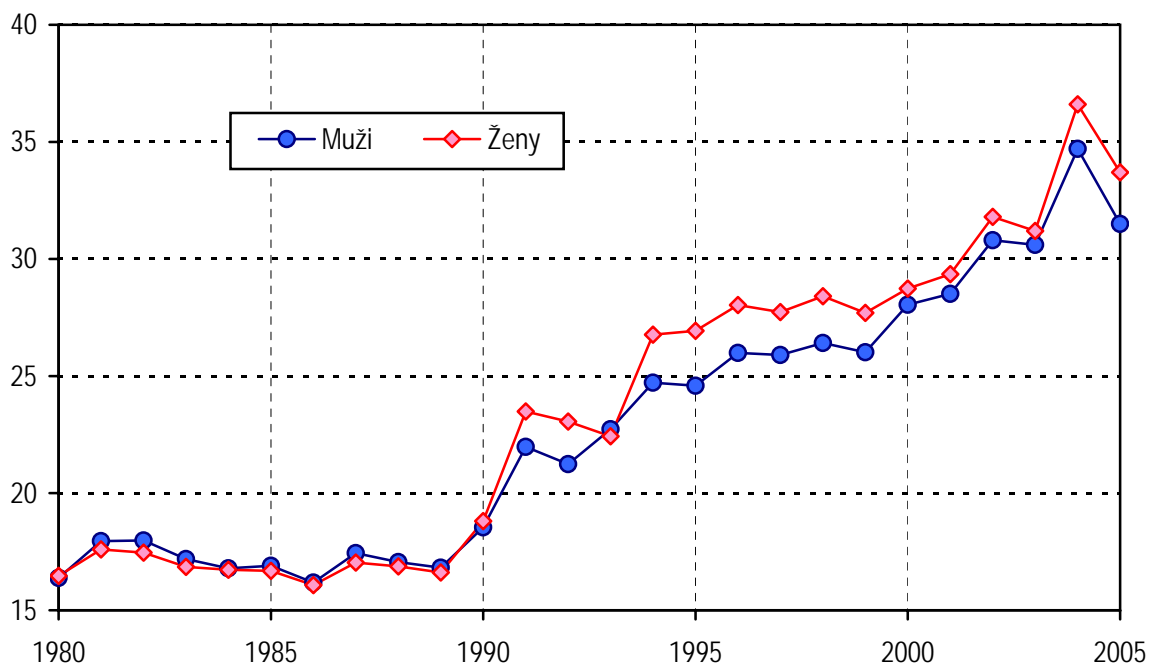
### 2. Okresy České republiky



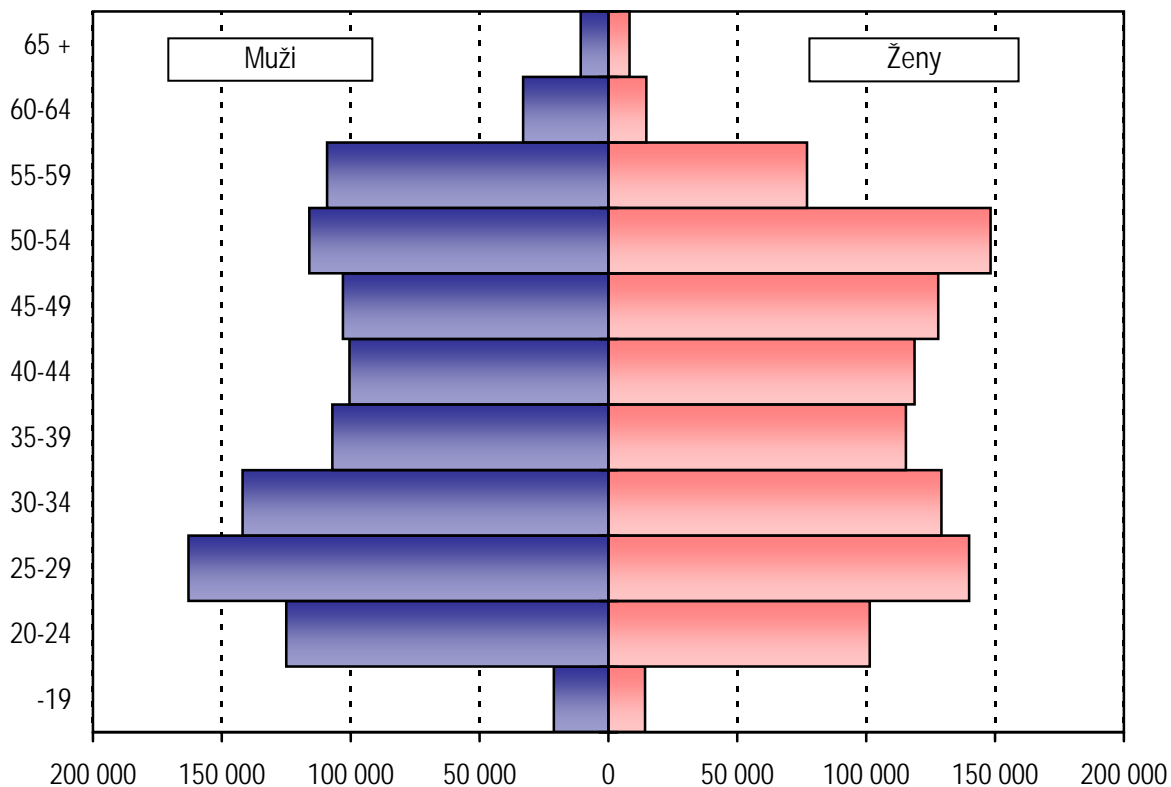
### 3. Vývoj počtu ukončených případů PN na 100 000 nemocensky pojištěných osob



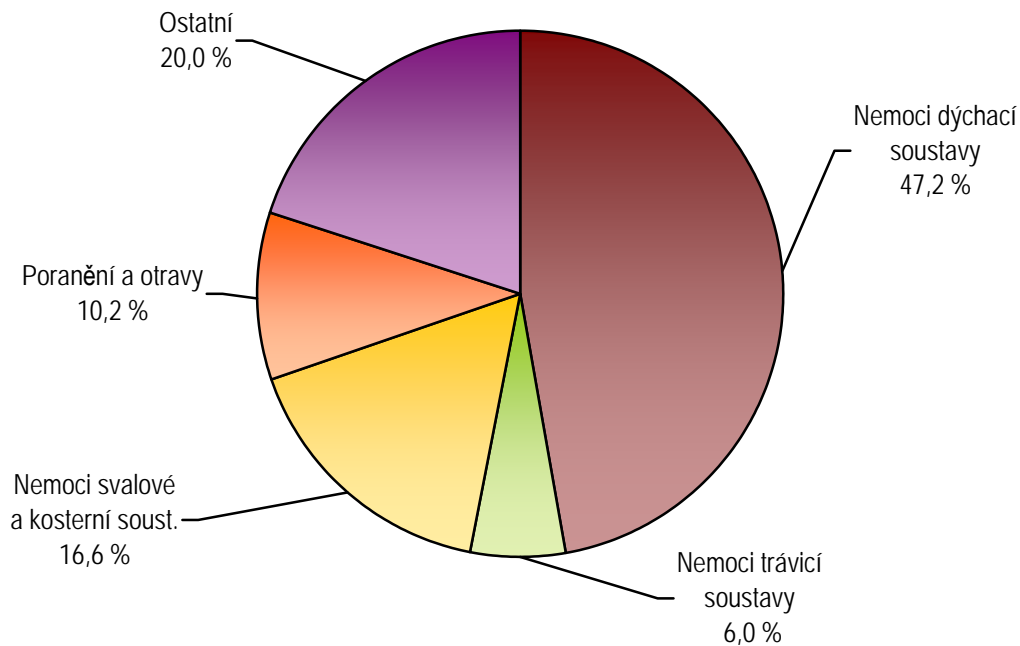
### 4. Vývoj průměrného trvání 1 případu PN ve dnech



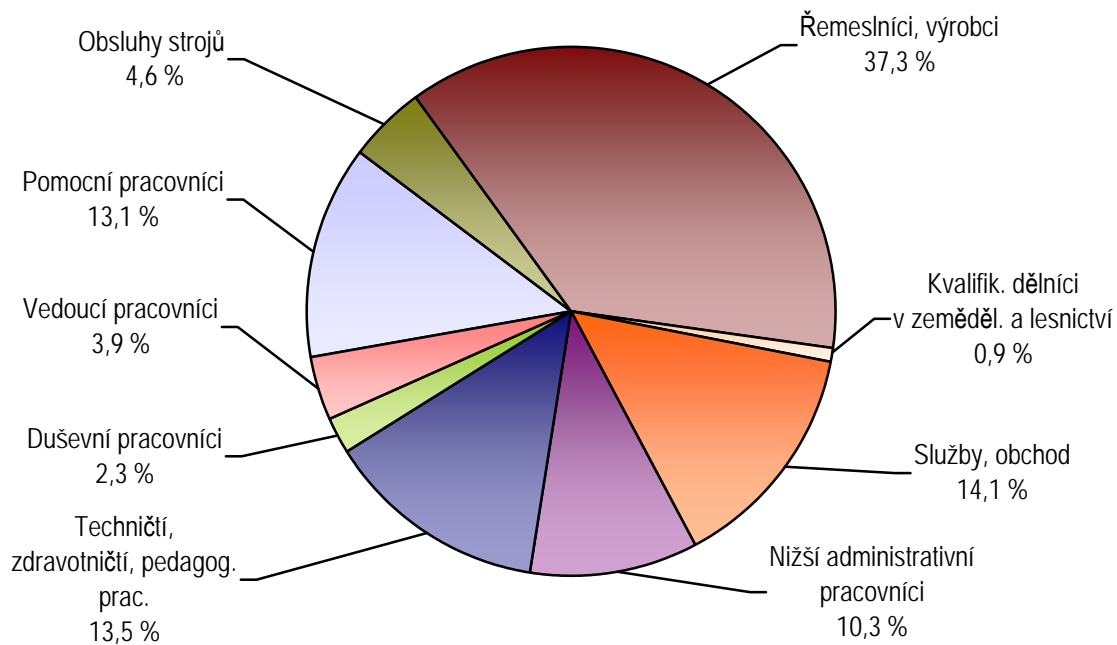
### 5. Věková struktura práce neschopných osob



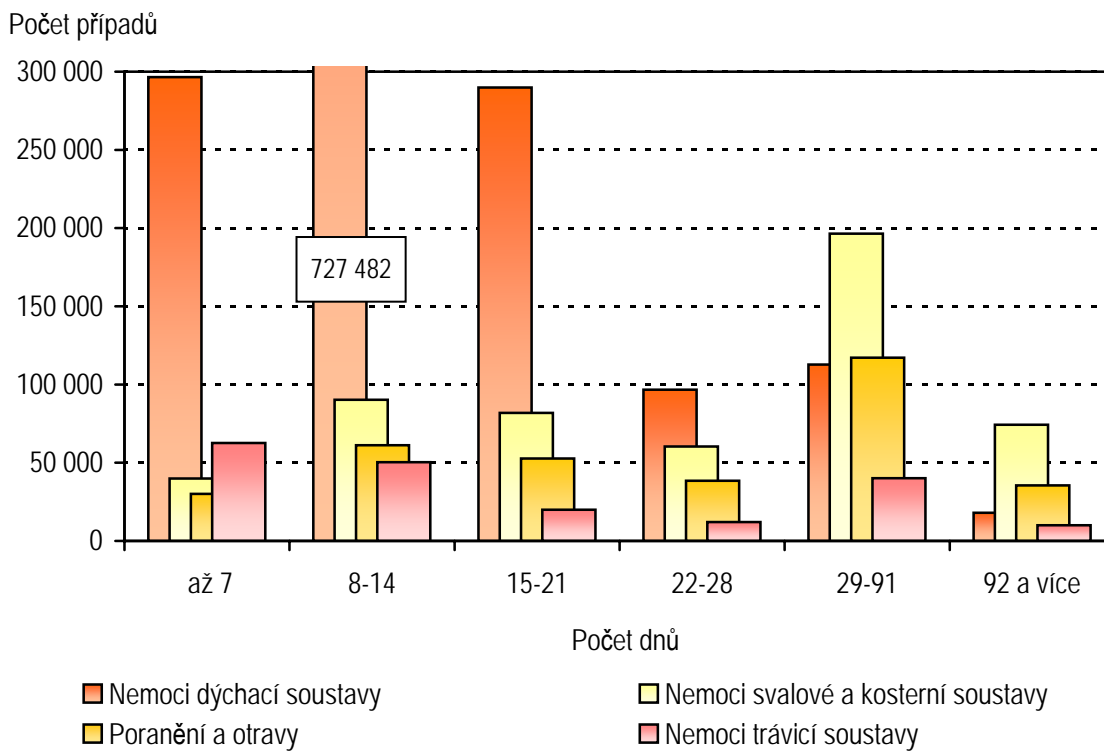
### 6. Struktura počtu ukončených případů PN podle kapitol MKN-10



### 7. Struktura počtu ukončených případů PN podle hlavních tříd klasifikace zaměstnání

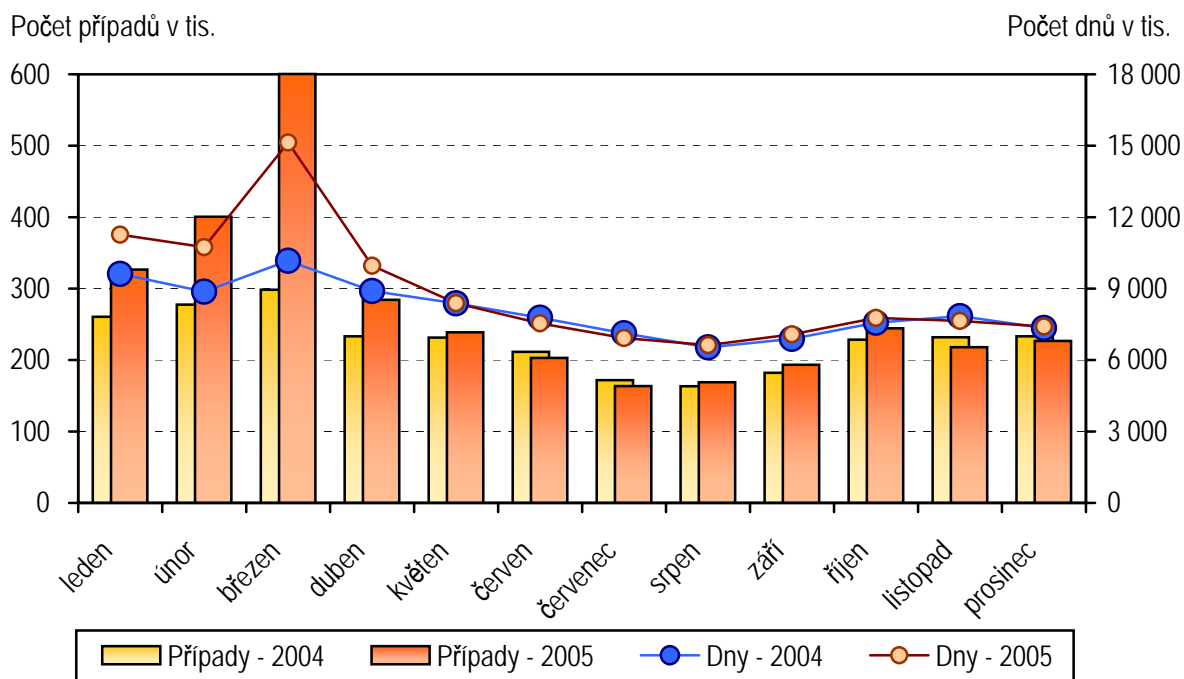


### 8. Práce neschopní podle intervalu délky trvání PN a vybraných kapitol MKN-10

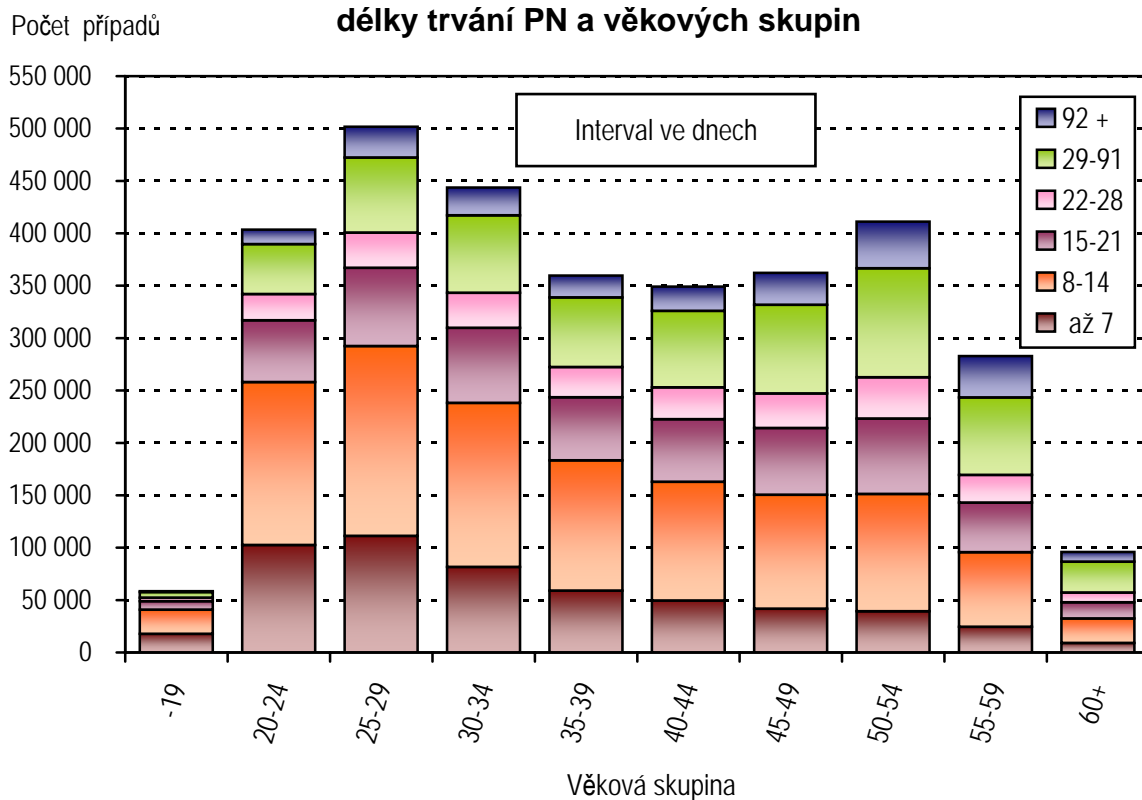




### 9. Počty případů a prostaných dnů pracovní neschopnosti podle měsíce ukončení PN



### 10. Počet případů PN podle intervalu délky trvání PN a věkových skupin



**1. Průměrný počet nemocensky pojištěných osob a průměrné procento pracovní neschopnosti podle pohlaví a okresů (údaje ČSÚ)**

Území, okres	Průměrný počet nemocensky pojištěných osob			Průměrné procento pracovní neschopnosti		
	muži	ženy	celkem	muži	ženy	celkem
Praha 1	54 761	82 341	137 102	3,440	5,290	4,551
Praha 2	23 036	31 513	54 549	3,429	4,563	4,084
Praha 3	20 139	16 017	36 156	4,581	6,432	5,401
Praha 4	47 894	46 443	94 337	4,195	6,237	5,200
Praha 5	26 204	28 131	54 335	4,345	5,619	5,005
Praha 6	28 559	27 294	55 853	3,738	5,937	4,813
Praha 7	9 153	11 209	20 362	3,858	6,806	5,481
Praha 8	147 608	128 836	276 444	3,401	4,377	3,856
Praha 9	22 664	16 744	39 408	5,431	7,281	6,217
Praha 10	30 970	22 729	53 699	5,106	5,929	5,455
Praha 11	8 858	8 128	16 986	4,302	5,562	4,905
Praha 12	6 126	4 975	11 101	4,706	5,416	5,024
Praha 13	8 826	10 104	18 930	5,050	7,977	6,612
Praha 14	8 908	6 081	14 989	4,917	6,484	5,553
Praha 15	11 028	10 175	21 203	5,073	6,764	5,884
<b>HI. město Praha</b>	454 734	450 720	905 454	3,982	5,436	4,706
Benešov	16 730	14 195	30 925	5,513	6,990	6,191
Beroun	17 453	14 379	31 832	5,652	6,576	6,070
Kladno	25 747	23 066	48 813	5,793	6,527	6,139
Kolín	19 958	15 524	35 482	4,784	5,523	5,107
Kutná Hora	13 384	10 337	23 721	5,836	6,240	6,012
Mělník	16 133	13 529	29 662	4,722	5,440	5,049
Mladá Boleslav	42 468	26 258	68 726	4,290	6,619	5,180
Nymburk	13 799	12 834	26 633	5,105	5,716	5,399
Praha-východ	27 496	24 710	52 206	4,701	7,065	5,820
Praha-západ	22 176	17 791	39 967	4,632	6,116	5,293
Příbram	19 503	16 052	35 555	5,863	6,350	6,083
Rakovník	8 373	7 825	16 198	5,731	7,305	6,491
<b>Středočeský kraj</b>	243 220	196 500	439 720	5,085	6,401	5,673
České Budějovice	50 833	43 617	94 450	5,804	7,013	6,362
Český Krumlov	10 771	9 213	19 984	5,574	7,027	6,244
Jindřichův Hradec	16 944	14 780	31 724	5,650	6,458	6,026
Písek	13 369	11 313	24 682	5,334	6,476	5,857

**1. Průměrný počet nemocensky pojištěných osob a průměrné procento pracovní neschopnosti podle pohlaví a okresů (údaje ČSÚ)**

Území, okres	Průměrný počet nemocensky pojištěných osob			Průměrné procento pracovní neschopnosti		
	muži	ženy	celkem	muži	ženy	celkem
Prachatice	8 497	7 491	15 988	7,273	8,450	7,824
Strakonice	14 444	11 666	26 110	6,674	7,585	7,081
Tábor	22 482	18 709	41 191	6,336	7,753	6,980
<b>Jihočeský kraj</b>	<b>137 340</b>	<b>116 789</b>	<b>254 129</b>	<b>5,991</b>	<b>7,159</b>	<b>6,528</b>
Domažlice	10 419	8 383	18 802	6,065	6,756	6,373
Klatovy	15 936	13 757	29 693	5,800	6,867	6,294
Plzeň-město	56 715	49 472	106 187	5,435	6,755	6,050
Plzeň-jih	11 224	10 954	22 178	6,166	8,049	7,096
Plzeň-sever	10 302	9 378	19 680	6,157	7,974	7,023
Rokycany	8 135	6 770	14 905	6,031	7,834	6,850
Tachov	12 065	10 278	22 343	6,742	8,431	7,519
<b>Plzeňský kraj</b>	<b>124 796</b>	<b>108 992</b>	<b>233 788</b>	<b>5,825</b>	<b>7,229</b>	<b>6,480</b>
Cheb	15 163	16 005	31 168	5,427	5,924	5,682
Karlovy Vary	24 168	23 909	48 077	5,846	6,997	6,419
Sokolov	17 116	13 124	30 240	5,061	6,415	5,649
<b>Karlovarský kraj</b>	<b>56 447</b>	<b>53 038</b>	<b>109 485</b>	<b>5,495</b>	<b>6,529</b>	<b>5,996</b>
Děčín	22 524	20 209	42 733	6,595	7,784	7,157
Chomutov	25 538	19 225	44 763	5,026	6,698	5,744
Litoměřice	20 116	18 895	39 011	5,343	6,763	6,031
Louny	12 165	11 243	23 408	6,026	7,119	6,551
Most	24 505	19 155	43 660	4,816	5,669	5,190
Teplice	22 381	17 365	39 746	5,826	6,259	6,015
Ústí n. Labem	31 543	28 600	60 143	5,430	6,456	5,918
<b>Ústecký kraj</b>	<b>158 772</b>	<b>134 692</b>	<b>293 464</b>	<b>5,526</b>	<b>6,651</b>	<b>6,042</b>
Česká Lípa	18 551	16 347	34 898	6,185	7,605	6,850
Jablonec n. Nisou	17 591	17 132	34 723	6,901	8,495	7,687
Liberec	36 555	30 948	67 503	5,904	6,999	6,406
Semily	14 476	12 890	27 366	5,744	6,532	6,115
<b>Liberecký kraj</b>	<b>87 173</b>	<b>77 317</b>	<b>164 490</b>	<b>6,138</b>	<b>7,381</b>	<b>6,722</b>

**1. Průměrný počet nemocensky pojištěných osob a průměrné procento pracovní neschopnosti podle pohlaví a okresů (údaje ČSÚ)**

Území, okres	Průměrný počet nemocensky pojištěných osob			Průměrné procento pracovní neschopnosti		
	muži	ženy	celkem	muži	ženy	celkem
Hradec Králové	43 679	36 671	80 350	5,483	6,542	5,967
Jičín	15 137	12 718	27 855	5,408	7,117	6,188
Náchod	21 820	19 609	41 429	5,964	7,436	6,660
Rychnov nad Kněžnou	14 400	11 826	26 226	5,909	7,194	6,489
Trutnov	23 558	21 489	45 047	6,351	8,018	7,146
<b>Královéhradecký kraj</b>	118 594	102 313	220 907	5,786	7,170	6,427
Chrudim	18 296	15 241	33 537	6,749	7,966	7,302
Pardubice	39 886	35 668	75 554	5,015	6,358	5,649
Svitavy	18 678	16 820	35 498	5,857	6,901	6,352
Ústí n. Orlicí	31 981	26 068	58 049	6,511	8,056	7,205
<b>Pardubický kraj</b>	108 841	93 797	202 638	5,890	7,189	6,491
Havlíčkův Brod	18 627	15 826	34 453	5,969	7,080	6,479
Jihlava	30 127	22 471	52 598	5,420	6,623	5,933
Pelhřimov	15 278	12 645	27 923	5,960	6,967	6,416
Třebíč	20 151	17 381	37 532	6,021	6,871	6,414
Žďár nad Sázavou	24 276	19 088	43 364	6,341	7,110	6,679
<b>Vysočina</b>	108 459	87 411	195 870	5,908	6,911	6,356
Blansko	20 773	15 953	36 726	6,717	7,354	6,994
Brno-město	126 810	126 132	252 942	5,765	6,689	6,226
Brno-venkov	30 430	22 874	53 304	6,435	7,472	6,880
Břeclav	21 540	19 310	40 850	6,718	7,460	7,069
Hodonín	28 398	23 595	51 993	6,807	7,613	7,173
Vyškov	14 373	13 090	27 463	5,089	6,340	5,685
Znojmo	17 302	15 831	33 133	6,053	6,434	6,235
<b>Jihomoravský kraj</b>	259 626	236 785	496 411	6,095	6,928	6,492
Jeseník	6 093	5 517	11 610	6,141	6,366	6,248
Olomouc	48 070	40 332	88 402	5,746	6,163	5,936
Prostějov	20 660	18 829	39 489	6,433	7,286	6,840
Přerov	23 796	19 641	43 437	6,286	6,838	6,536
Šumperk	22 846	18 734	41 580	7,869	8,646	8,219
<b>Olomoucký kraj</b>	121 465	103 053	224 518	6,388	6,959	6,650

**1. Průměrný počet nemocensky pojištěných osob a průměrné procento pracovní neschopnosti podle pohlaví a okresů (údaje ČSÚ)**

Území, okres	Průměrný počet nemocensky pojištěných osob			Průměrné procento pracovní neschopnosti		
	muži	ženy	celkem	muži	ženy	celkem
Kroměříž	18 350	16 650	35 000	6,730	7,564	7,127
Uherské Hradiště	27 478	23 473	50 951	7,176	8,363	7,723
Vsetín	30 878	26 398	57 276	7,316	7,880	7,576
Zlín	51 957	39 020	90 977	6,220	7,141	6,615
<b>Zlínský kraj</b>	128 663	105 541	234 204	6,760	7,665	7,168
Bruntál	16 923	14 446	31 369	6,965	7,426	7,177
Frydek-Místek	40 151	33 516	73 667	7,503	7,375	7,445
Karviná	42 009	32 651	74 660	8,268	7,783	8,056
Nový Jičín	28 070	24 962	53 032	6,943	7,572	7,239
Opava	31 558	29 764	61 322	6,418	6,750	6,579
Ostrava - město	94 859	78 716	173 575	6,778	7,284	7,007
<b>Moravskoslezský kraj</b>	253 570	214 055	467 625	7,125	7,343	7,225
<b>Česká republika</b>	2 361 700	2 081 003	4 442 703	5,641	6,677	6,126

## 2. Vývoj počtu případů PN na 100 000 nemocensky pojištěných osob podle jednotlivých kapitol MKN-10

Kapitola MKN-10	1980	1985	1990 <sup>1)</sup>	1995	1998	1999
Některé infekční a parazitární nemoci	2 598	2 111	1 918	2 372	1 835	1 734
Novotvary	635	700	708	716	632	679
Nemoci krve, krve tvorných orgánů a některé poruchy mech. imunity	90	88	82	81	56	58
Nemoci endokr., výž. a přeměny látek	368	402	536	263	225	223
Poruchy duševní a poruchy chování	1 284	1 169	1 062	838	813	906
Nemoci nervové soustavy	935	888	847	763	665	661
Nemoci oka a očních adnex	1 328	1 478	1 507	1 131	823	716
Nemoci ucha a bradavkového výběžku	1 035	1 040	915	660	492	451
Nemoci oběhové soustavy	3 279	3 399	3 078	2 443	2 073	2 018
Nemoci dýchací soustavy	50 320	45 634	43 152	47 206	34 989	40 800
Nemoci trávicí soustavy	8 915	8 160	8 018	6 450	5 153	4 962
Nemoci kůže a podkožního vaziva	2 838	2 727	2 793	2 264	1 653	1 493
Nem. sval. a kost. soustavy a poj. tkáně	9 405	10 803	12 422	13 405	12 052	12 105
Nemoci močové a pohlavní soustavy	3 941	4 189	3 929	3 727	3 026	2 889
Těhotenství, porod a šestinedělí	1 789	1 987	1 859	798	619	618
Vrozené vady, deformace a chromozomální abnormality	31	31	32	25	24	41
Příznaky, znaky a abnorm. klinické a laboratorní nálezy nezařazené jinde	415	470	605	4 154	3 077	1 820
Poranění, otravy aj. násl. vnějších příčin	10 895	11 809	12 223	10 859	8 684	8 352
Faktory ovlivňující zdravotní stav a kontakt se zdravotnickými službami	55	207	154	898	817	586
<b>Celkem</b>	<b>100 157</b>	<b>97 293</b>	<b>95 838</b>	<b>99 054</b>	<b>77 709</b>	<b>81 112</b>

<sup>1)</sup> Od r. 1990 včetně členů a učňů ZD

## 2. Vývoj počtu případů PN na 100 000 nemocensky pojištěných osob podle jednotlivých kapitol MKN-10

2000	2001	2002	2003	2004	2005	Kapitola MKN-10
1 877	1 890	2 081	2 039	1 576	1 772	Některé infekční a parazitární nemoci
736	760	800	777	730	743	Novotvary
59	61	63	54	49	50	Nemoci krve, krvetvorných orgánů a některé poruchy mech. imunity
248	262	271	265	252	253	Nemoci endokr., výž. a přeměny látek
999	1 081	1 156	1 075	997	1 049	Poruchy duševní a poruchy chování
716	730	778	732	689	713	Nemoci nervové soustavy
715	733	710	642	542	523	Nemoci oka a očních adnex
444	456	438	416	330	339	Nemoci ucha a bradavkového výběžku
2 179	2 235	2 375	2 254	2 015	1 983	Nemoci oběhové soustavy
40 451	40 241	33 683	37 896	24 738	34 691	Nemoci dýchací soustavy
5 398	5 364	5 549	5 240	4 282	4 392	Nemoci trávicí soustavy
1 609	1 623	1 623	1 445	1 148	1 157	Nemoci kůže a podkožního vaziva
13 912	14 490	15 280	13 980	11 627	12 223	Nem. sval. a kost. soustavy a poj. tkáně
3 064	3 169	3 158	2 922	2 612	2 657	Nemoci močové a pohlavní soustavy
644	669	666	649	649	680	Těhotenství, porod a šestinedělí
37	29	17	6	7	8	Vrozené vady, deformace a chromozomální abnormality
1 984	1 949	1 971	2 001	1 720	1 918	Příznaky, znaky a abnorm. klinické a laboratorní nálezy nezařazené jinde
8 690	8 519	8 579	8 127	7 267	7 541	Poranění, otravy aj. násl. vnějších příčin
667	721	782	823	830	880	Faktory ovlivňující zdravotní stav a kontakt se zdravotnickými službami
84 428	84 982	79 980	81 345	62 060	73 571	<b>Celkem</b>

### 3. Vývoj průměrného trvání 1 případu pracovní neschopnosti podle jednotlivých kapitol MKN-10 (ve dnech)

Kapitola MKN-10	1980	1985	1990 <sup>1)</sup>	1995	1998	1999
Některé infekční a parazitární nemoci	20,3	16,5	17,4	19,0	18,5	18,2
Novotvary	56,3	57,4	68,2	57,8	66,8	75,4
Nemoci krve, krve tvorných orgánů a některé poruchy mech. imunity	37,9	38,8	53,8	53,2	56,9	59,8
Nemoci endokr., výž. a přeměny látek	42,7	38,1	47,9	55,7	59,9	65,2
Poruchy duševní a poruchy chování	30,6	32,1	35,9	44,2	48,8	52,2
Nemoci nervové soustavy	28,2	28,7	33,6	46,4	47,0	48,9
Nemoci oka a očních adnex	17,3	15,9	17,9	22,3	22,5	22,7
Nemoci ucha a bradavkového výběžku	15,2	14,4	15,0	20,6	21,2	22,1
Nemoci oběhové soustavy	42,0	42,0	47,4	55,6	55,9	58,1
Nemoci dýchací soustavy	9,6	9,2	10,1	15,6	16,3	15,9
Nemoci trávicí soustavy	17,8	17,1	17,3	24,9	24,7	24,9
Nemoci kůže a podkožního vaziva	16,1	15,8	16,8	23,2	24,0	24,4
Nem. sval. a kost. soustavy a poj. tkáně	22,8	22,4	24,5	38,9	38,9	40,8
Nemoci močové a pohlavní soustavy	20,3	19,8	23,3	27,7	28,7	27,9
Těhotenství, porod a šestinedělí	27,1	30,5	44,1	66,6	76,8	80,2
Vrozené vady, deformace a chromozomální abnormality	44,1	40,4	50,9	47,3	44,0	31,0
Příznaky, znaky a abnorm. klinické a laboratorní nálezy nezařazené jinde	27,6	26,3	28,6	32,9	34,0	30,5
Poranění, otravy aj. násl. vnějších příčin	23,2	23,3	24,9	34,9	36,7	37,9
Faktory ovlivňující zdravotní stav a kontakt se zdravotnickými službami	18,7	19,3	22,0	57,5	66,0	82,9
<b>Celkem</b>	16,4	16,7	18,7	25,7	27,4	26,9

<sup>1)</sup> Od r. 1990 včetně členů a učňů ZD



### 3. Vývoj průměrného trvání 1 případu pracovní neschopnosti podle jednotlivých kapitol MKN-10 (ve dnech)

2000	2001	2002	2003	2004	2005	Kapitola MKN-10
18,1	18,6	18,4	18,2	19,8	19,0	Některé infekční a parazitární nemoci
79,0	81,8	82,9	86,4	95,4	95,7	Novotvary
61,0	60,7	64,0	67,3	71,4	69,5	Nemoci krve, krvetvorných orgánů a některé poruchy mech. imunity
68,9	70,6	72,7	75,2	78,0	75,1	Nemoci endokr., výž. a přeměny látek
55,0	55,8	59,2	63,6	68,9	69,0	Poruchy duševní a poruchy chování
51,1	53,0	55,7	59,3	64,0	64,7	Nemoci nervové soustavy
23,8	23,6	25,2	25,8	28,6	29,0	Nemoci oka a očních adnex
23,3	23,7	24,5	25,1	26,4	25,9	Nemoci ucha a bradavkového výběžku
60,0	60,5	61,6	64,6	69,4	68,4	Nemoci oběhové soustavy
16,6	16,3	17,0	16,5	17,6	16,6	Nemoci dýchací soustavy
25,2	25,6	25,4	25,7	27,9	27,1	Nemoci trávicí soustavy
25,2	26,2	27,0	27,4	29,3	28,8	Nemoci kůže a podkožního vaziva
42,6	43,4	45,4	48,2	53,0	51,5	Nem. sval. a kost. soustavy a poj. tkáně
28,3	28,5	29,2	30,0	32,1	31,7	Nemoci močové a pohlavní soustavy
83,8	87,3	90,5	90,3	93,8	94,1	Těhotenství, porod a šestinedělí
29,6	31,6	38,1	65,6	54,3	54,2	Vrozené vady, deformace a chromozomální abnormality
30,7	32,0	33,1	33,1	35,9	35,6	Příznaky, znaky a abnorm. klinické a laboratorní nálezy nezařazené jinde
38,9	39,7	40,9	42,2	44,4	44,4	Poranění, otravy aj. násl. vnějších příčin
83,1	85,3	87,2	86,4	91,6	91,3	Faktory ovlivňující zdravotní stav a kontakt se zdravotnickými službami
28,4	28,9	31,3	30,9	35,6	32,6	<b>Celkem</b>

## 4. Základní ukazatele pracovní neschopnosti podle pohlaví

Kapitola MKN-10	Počet případů			Počet prostonaných dnů		
	muži	ženy	celkem	muži	ženy	celkem
Některé infekč. a parazit. nemoci	40 977	37 745	78 722	761 553	730 739	1 492 292
Novotvary	11 867	21 153	33 020	1 267 867	1 890 869	3 158 736
Nemoci krve, krevetvorných org. a někt.poruchy mech.imunity	724	1 499	2 223	54 211	100 292	154 503
Nemoci endokrinní, výživy a přeměny látek	4 730	6 497	11 227	368 298	474 723	843 021
Poruchy duševní a por. chování	17 673	28 926	46 599	1 183 455	2 031 352	3 214 807
Nemoci nervové soustavy	13 740	17 928	31 668	896 208	1 154 264	2 050 472
Nemoci oka a očních adnex	13 035	10 202	23 237	396 296	278 206	674 502
Nem. ucha a bradav. výběžku	8 116	6 958	15 074	211 526	178 254	389 780
Nemoci oběhové soustavy	50 966	37 143	88 109	3 907 956	2 115 320	6 023 276
Nemoci dýchací soustavy	768 492	772 708	1 541 200	12 530 260	13 114 415	25 644 675
Nemoci trávicí soustavy	103 438	91 665	195 103	2 944 765	2 348 344	5 293 109
Nem. kůže a podkožního vaziva	28 662	22 760	51 422	833 504	648 056	1 481 560
Nem. svalové a kosterní soustavy a pojivové tkáně	306 272	236 777	543 049	14 737 722	13 254 370	27 992 092
Nem. močové a pohlavní soust.	25 187	92 834	118 021	883 208	2 859 151	3 742 359
Těhotenství, porod a šestinedělí	x	30 199	30 199	x	2 841 344	2 841 344
Vrozené vady, deformace a chromozomální abnormality	158	182	340	8 489	9 954	18 443
Příznaky, znaky a abnorm. klin. a lab. nálezy nezařazené jinde	38 871	46 320	85 191	1 359 703	1 670 346	3 030 049
Poranění, otr. aj. násl. vněj. příč.	236 349	98 687	335 036	10 290 644	4 574 359	14 865 003
Faktory ovlivňující zdrav. stav a kontakt se zdrav. službami	3 589	35 515	39 104	120 208	3 451 079	3 571 287
<b>Celkem</b>	<b>1 672 846</b>	<b>1 595 698</b>	<b>3 268 544</b>	<b>52 755 873</b>	<b>53 725 437</b>	<b>106 481 310</b>

1) Na 100 000 nemocensky pojištěných osob

## 4. Základní ukazatele pracovní neschopnosti podle pohlaví

Počet případů na 100 000 nem. pojištěných osob			Průměrné trvání 1 případu ve dnech			Průměrný denní stav práce neschopných <sup>1)</sup>			Kapitola MKN-10
muži	ženy	celkem	muži	ženy	celkem	muži	ženy	celkem	
1 735	1 814	1 772	18,6	19,4	19,0	88	96	92	Některé infekč. a parazit. nemoci
502	1 016	743	106,8	89,4	95,7	147	249	195	Novotvary
31	72	50	74,9	66,9	69,5	6	13	10	Nemoci krve, krevetvorných org. a někt.poruchy mech.imunity
200	312	253	77,9	73,1	75,1	43	62	52	Nemoci endokrinní, výživy a přeměny látek
748	1 390	1 049	67,0	70,2	69,0	137	267	198	Poruchy duševní a por. chování
582	862	713	65,2	64,4	64,7	104	152	126	Nemoci nervové soustavy
552	490	523	30,4	27,3	29,0	46	37	42	Nemoci oka a očních adnex
344	334	339	26,1	25,6	25,9	25	23	24	Nem. ucha a bradav. vyběžku
2 158	1 785	1 983	76,7	57,0	68,4	453	278	371	Nemoci oběhové soustavy
32 540	37 132	34 691	16,3	17,0	16,6	1 454	1 727	1 581	Nemoci dýchací soustavy
4 380	4 405	4 392	28,5	25,6	27,1	342	309	326	Nemoci trávicí soustavy
1 214	1 094	1 157	29,1	28,5	28,8	97	85	91	Nem. kůže a podkožního vaziva
12 968	11 378	12 223	48,1	56,0	51,5	1 710	1 745	1 726	Nem. svalové a kosterní soustavy a pojivové tkáně
1 066	4 461	2 657	35,1	30,8	31,7	102	376	231	Nem. močové a pohlavní soust.
x	1 451	680	x	94,1	94,1	x	374	175	Těhotenství, porod a šestinedělí
7	9	8	53,7	54,7	54,2	1	1	1	Vrozené vady, deformace a chromozomální abnormality
1 646	2 226	1 918	35,0	36,1	35,6	158	220	187	Příznaky, znaky a abnorm. klin. a lab. nálezy nezařazené jinde
10 008	4 742	7 541	43,5	46,4	44,4	1 194	602	917	Poranění, otr. aj. násl. vněj. příč.
152	1 707	880	33,5	97,2	91,3	14	454	220	Faktory ovlivňující zdrav. stav a kontakt se zdrav. službami
70 832	76 679	73 571	31,5	33,7	32,6	6 120	7 073	6 566	<b>Celkem</b>

### 5. Počet případů pracovní neschopnosti podle měsíce ukončení PN a jednotlivých kapitol MKN-10

Kód	Kapitola MKN-10	Počet případů (měsíc ukončení pracovní neschopnosti)				
		leden	únor	březen	duben	květen
010	Některé infekční a parazitární nemoci	8 141	8 624	8 926	5 264	5 551
020	Novotvary	3 439	2 981	3 412	2 949	3 058
030	Nemoci krve, krvetvorných orgánů a některé poruchy mech. imunity	197	170	248	201	231
040	Nemoci endokr., výž. a přeměny látek	1 054	984	1 159	1 017	1 044
050	Poruchy duševní a poruchy chování	4 919	4 078	4 176	3 697	3 912
060	Nemoci nervové soustavy	3 079	2 850	3 366	2 828	2 741
070	Nemoci oka a očních adnex	2 163	2 189	2 394	1 908	2 108
080	Nemoci ucha a bradavkového výběžku	1 652	1 502	1 758	1 191	1 248
090	Nemoci oběhové soustavy	9 087	8 014	9 732	8 075	7 929
100	Nemoci dýchací soustavy	151 671	238 479	416 201	143 406	94 962
110	Nemoci trávicí soustavy	20 999	19 244	18 759	15 496	16 664
120	Nemoci kůže a podkožního vaziva	4 684	4 391	5 126	4 004	4 544
130	Nem. sval. a kost. soustavy a poj. tkáňě	57 840	51 454	62 125	45 634	43 661
140	Nemoci močové a pohlavní soustavy	11 969	11 661	12 437	9 593	10 061
150	Těhotenství, porod a šestinedělí	3 083	2 758	2 933	2 528	2 450
170	Vrozené vady, deformace a chromozomální abnormality	56	60	42	30	18
180	Příznaky, znaky a abnorm. klinické a laboratorní nálezy nezařazené jinde	8 729	8 953	10 094	6 561	6 782
190	Poranění, otravy aj. násl. vnějších příčin	30 133	28 570	33 669	26 472	28 390
210	Faktory ovlivňující zdravotní stav a kontakt se zdravotnickými službami	3 761	3 531	3 836	3 378	3 447
<b>Celkem</b>		<b>326 656</b>	<b>400 493</b>	<b>600 393</b>	<b>284 232</b>	<b>238 801</b>

**5. Počet případů pracovní neschopnosti podle měsíce ukončení PN  
a jednotlivých kapitol MKN-10**

Počet případů (měsíc ukončení pracovní neschopnosti)							Úhrn	Kód
červen	červenec	srpen	září	říjen	listopad	prosinec		
5 890	5 642	6 803	7 041	6 555	5 370	4 915	78 722	010
2 728	2 602	2 088	2 123	2 458	2 646	2 536	33 020	020
192	169	160	169	152	204	130	2 223	030
984	864	756	797	848	926	794	11 227	040
3 790	3 568	3 274	3 834	3 909	3 829	3 613	46 599	050
2 618	2 373	2 320	2 342	2 468	2 503	2 180	31 668	060
2 068	1 626	1 650	1 780	1 813	1 855	1 683	23 237	070
1 144	891	1 122	1 064	1 209	1 184	1 109	15 074	080
7 505	6 307	5 930	5 941	6 306	6 681	6 602	88 109	090
62 880	38 638	40 309	59 746	107 546	85 655	101 707	1 541 200	100
16 245	13 812	14 713	15 697	15 168	14 493	13 813	195 103	110
4 706	3 986	4 304	4 360	4 116	3 748	3 453	51 422	120
42 396	37 423	38 722	40 453	41 616	40 713	41 012	543 049	130
9 246	7 637	7 917	8 429	9 861	9 979	9 231	118 021	140
2 363	2 414	2 444	2 167	2 377	2 363	2 319	30 199	150
21	14	14	21	18	21	25	340	170
6 567	5 744	6 070	6 345	6 919	6 458	5 969	85 191	180
28 310	26 930	27 519	28 057	28 051	26 292	22 643	335 036	190
3 299	2 922	2 891	2 880	3 147	3 120	2 892	39 104	210
202 952	163 562	169 006	193 246	244 537	218 040	226 626	3 268 544	<b>Celkem</b>

## 6. Počet případů PN na 100 000 nemocensky pojištěných osob podle věkových skupin a skupin diagnóz

Skupiny diagnóz	Věková skupina			
	-19	20-24	25-29	30-34
010 01 Průjem - diarrhoea a gastroenteritida inf. původu	1 605	1 430	932	678
010 02 Jiné střevní infekční nemoci	1 025	830	552	408
010 03 TBC dýchacího ústrojí	-	3	2	3
010 04 Jiná TBC	-	0	1	0
010 05 Některé zoonotické bakteriální nemoci	2	2	2	2
010 06 Spála	9	2	3	4
010 07 Jiné bakteriální nemoci	33	26	26	32
010 08 Syfilis	2	1	1	1
010 09 Gonokoková infekce	-	0	1	0
010 10 Ostat. infekce přenáš. převážně sexuálním způsobem	14	26	11	8
010 11 Jiné nemoci spirochétové, chlamyd., rickettsií	26	27	33	36
010 12 Virová encefalitida	9	7	8	7
010 13 Ostatní virové infekce centrální nervové soustavy	16	13	8	9
010 14 Virové horeč. a vir. hemorag. horeč. přenáš. členovci	-	1	1	1
010 15 Plané neštovice, spalničky a zarděnky	39	46	60	77
010 16 Pásový opar	95	106	110	100
010 17 Ost. virové infekce charakteriz. postiž. kůže a sliznice	144	107	61	54
010 18 Virová hepatitida	14	21	17	15
010 19 Onemocnění virem lidské imunodeficiency - HIV	4	1	1	0
010 20 Epidemický zánět průšnic	54	30	9	6
010 21 Infekční mononukleóza	63	44	25	15
010 22 Jiné virové nemoci	564	370	330	250
010 23 Mykózy	28	33	21	24
010 24 Protozoární nemoci	2	4	3	4
010 25 Helmintózy	-	1	2	1
010 26 Zavšivení, akarióza a jiná napadení	30	23	11	8
010 27 Následky infekčních a parazitárních nemocí	-	0	-	-
<b>010 I. Některé infekční a parazitární nemoci</b>	<b>3 775</b>	<b>3 157</b>	<b>2 230</b>	<b>1 741</b>
020 01 Zhoubné novotvary (ZN) rtu, dutiny ústní a hltanu	2	1	1	2
020 02 ZN žaludku	-	1	0	0
020 03 ZN tlustého střeva	-	0	1	2
020 04 ZN rektosigm. sp., rekta, řiti, řitního kanálu	-	0	1	2
020 05 Ostatní ZN trávicího ústrojí	-	1	1	2
020 06 ZN hrtanu	-	-	-	0

**6. Počet případů PN na 100 000 nemocensky pojištěných osob  
podle věkových skupin a skupin diagnóz**

Věková skupina							Celkem	Skupiny diagnóz	
35-39	40-44	45-49	50 - 54	55-59	60-64	65+			
532	465	444	437	472	342	246	663	01	010
332	289	275	275	278	182	133	399	02	010
4	4	5	5	8	5	5	4	03	010
1	0	0	-	1	-	-	1	04	010
2	2	4	3	8	6	2	3	05	010
1	1	1	1	0	-	2	2	06	010
45	68	102	153	219	239	162	83	07	010
0	-	0	0	0	-	-	0	08	010
1	1	0	0	1	-	-	0	09	010
7	3	3	3	3	1	-	7	10	010
37	41	42	57	57	43	17	40	11	010
7	7	6	7	6	6	7	7	12	010
4	4	5	3	3	4	-	6	13	010
1	1	1	1	1	1	2	1	14	010
45	23	9	7	6	3	-	35	15	010
93	106	131	209	290	218	242	140	16	010
51	42	39	35	42	31	20	53	17	010
15	10	8	10	12	16	10	13	18	010
1	1	1	1	0	-	-	1	19	010
6	5	2	6	4	2	-	8	20	010
7	5	4	4	3	1	2	13	21	010
230	209	211	197	215	156	102	251	22	010
22	22	23	22	25	22	9	23	23	010
2	2	1	3	0	-	2	2	24	010
0	1	1	1	1	-	-	1	25	010
10	10	10	10	8	2	-	11	26	010
-	-	1	9	14	25	12	3	27	010
1 456	1 322	1 329	1 458	1 677	1 303	974	1 772		<b>010</b>
2	7	13	18	31	45	14	9	01	020
2	4	6	8	16	29	27	5	02	020
4	8	13	35	67	124	111	18	03	020
2	9	12	29	64	100	75	16	04	020
2	5	9	20	57	70	63	12	05	020
1	1	3	7	13	13	7	3	06	020

## 6. Počet případů PN na 100 000 nemocensky pojištěných osob podle věkových skupin a skupin diagnóz

Skupiny diagnóz	Věková skupina			
	-19	20-24	25-29	30-34
020 07 ZN průdušnice, průdušky a plíce	4	0	1	1
020 08 Ostatní ZN dýchací soustavy	-	0	1	1
020 09 ZN kosti a kloubní chrupavky	-	0	2	1
020 10 Zhoubný melanom kůže	-	1	4	4
020 11 Jiné ZN kůže	-	1	1	3
020 12 ZN prsu	-	0	3	8
020 13 ZN děložního hrdla	-	-	3	6
020 14 Ostatní ZN ženských pohlavních orgánů	-	-	2	4
020 15 ZN prostaty	-	0	0	0
020 16 Ostatní ZN mužských pohlavních orgánů	-	6	9	11
020 17 Leukémie	-	2	3	3
020 18 Ostatní zhoubné novotvary	2	11	19	25
020 19 Novotvary in situ	5	3	4	5
020 20 Nezhoubné novotvary	168	218	220	262
020 21 Novotvary nejistého a neznámého chování	12	15	17	18
<b>020 II. Novotvary</b>	<b>193</b>	<b>262</b>	<b>294</b>	<b>362</b>
030 01 Anémie z nedostatku železa	32	14	13	16
030 02 Ostatní anémie	9	5	5	6
030 03 Vady koagulace, purpura aj. n. krve a krvetvor. org.	4	10	10	8
030 04 Některé poruchy mechanismu imunity	2	4	8	7
<b>030 III. Nemoci krve, krvetvorných orgánů a ... imunity</b>	<b>46</b>	<b>33</b>	<b>36</b>	<b>36</b>
040 01 Poruchy štítné žlázy	33	51	65	85
040 02 Diabetes mellitus závislý na inzulinu	19	29	34	31
040 03 Ostatní diabetes mellitus	5	10	11	17
040 04 Podvýživa	2	1	1	1
040 05 Obezita	-	1	2	4
040 06 Poruchy metabolismu lipoproteinů a jiné lipidémie	-	-	-	-
040 07 Ostatní nem. endokrinní, výživy a přeměny látek	14	8	5	5
<b>040 IV. Nemoci endokrinní, výživy a přeměny látek</b>	<b>74</b>	<b>99</b>	<b>117</b>	<b>143</b>
050 01 Poruchy duševní, por. chování způsob. užív. alkoholu	18	28	35	58
050 02 Por. duševní, por. chov. zp. užív. jiných psychoakt. látek	49	46	28	17
050 03 Schizofrenie, por. schizotypální a poruchy s bludy	21	46	67	62
050 04 Afektivní poruchy	39	90	119	156
050 05 Neurotické, stresové a somatoformní poruchy	450	584	554	650



**6. Počet případů PN na 100 000 nemocensky pojištěných osob  
podle věkových skupin a skupin diagnóz**

Věková skupina							Celkem	Skupiny diagnóz	
35-39	40-44	45-49	50 - 54	55-59	60-64	65+			
2	6	13	33	88	150	104	19	07	020
0	1	2	2	3	6	19	1	08	020
1	2	2	1	4	5	14	2	09	020
5	7	13	17	21	42	29	9	10	020
3	6	11	21	35	62	56	11	11	020
21	44	78	113	136	112	82	48	12	020
13	11	17	13	14	11	7	9	13	020
5	12	19	43	47	30	31	16	14	020
-	0	2	13	65	160	211	14	15	020
9	7	5	7	8	13	10	8	16	020
3	5	3	11	22	32	15	6	17	020
26	45	69	114	227	303	302	69	18	020
7	11	7	8	13	11	7	7	19	020
363	599	754	646	453	301	223	430	20	020
24	23	34	45	56	75	58	29	21	020
496	812	1 087	1 205	1 439	1 695	1 465	743		<b>020</b>
24	34	42	29	18	24	27	24	01	030
7	10	11	8	18	16	19	9	02	030
10	6	9	13	12	12	10	9	03	030
10	8	9	9	9	6	5	8	04	030
51	58	71	59	56	58	61	50		<b>030</b>
98	131	165	185	215	134	90	120	01	040
32	45	53	80	143	141	75	54	02	040
28	42	82	125	232	224	126	65	03	040
0	1	1	1	2	2	-	1	04	040
7	8	7	6	7	6	-	5	05	040
-	0	-	-	-	-	-	0	06	040
6	9	8	8	14	8	12	8	07	040
171	236	315	405	613	515	303	253		<b>040</b>
83	98	97	80	65	35	7	66	01	050
14	14	12	9	10	10	7	18	02	050
51	49	48	44	44	22	14	51	03	050
192	229	245	266	294	180	78	192	04	050
735	818	776	800	750	384	189	689	05	050

## 6. Počet případů PN na 100 000 nemocensky pojištěných osob podle věkových skupin a skupin diagnóz

Skupiny diagnóz	Věková skupina			
	-19	20-24	25-29	30-34
050 06 Mentální retardace	2	-	0	0
050 07 Poruchy psychického výv. a chov., emocí - z děts., dosp.	2	1	1	1
050 08 Ostatní duševní poruchy a poruchy chování	21	35	35	30
<b>050 V. Poruchy duševní a poruchy chování</b>	<b>601</b>	<b>829</b>	<b>838</b>	<b>974</b>
060 01 Zánětlivé nemoci centrální nervové soustavy (CNS)	7	5	5	8
060 02 Parkinsonova nemoc	-	0	1	-
060 03 Demyelinizující nemoci CNS	4	21	43	53
060 04 Epilepsie	61	93	79	83
060 05 Migréna a jiné syndromy bolesti hlavy	196	221	167	143
060 06 Myasthenia gravis a jiné myopatie	2	1	4	3
060 07 Mozková obrna a jiné syndromy ochrnutí	-	4	6	8
060 08 Ostatní nemoci nervové soustavy	82	139	175	258
<b>060 VI. Nemoci nervové soustavy</b>	<b>352</b>	<b>485</b>	<b>480</b>	<b>555</b>
070 01 Záněty očního víčka a onemocnění spojivky	520	374	246	268
070 02 Glaukom	9	6	10	15
070 03 Slepota a slabozrakost	4	2	3	2
070 04 Ostatní nemoci oka a očních adnex	98	164	148	158
<b>070 VII. Nemoci oka a očních adnex</b>	<b>631</b>	<b>545</b>	<b>407</b>	<b>443</b>
080 01 Zánět střed. ucha, brad. výb., zán. aj. on. Eustach. trub.	198	181	151	153
080 02 Jiná onem. středního ucha a bradavkového výběžku	5	10	8	10
080 03 Nedoslýchavost, ztráta sluchu	18	17	18	27
080 04 Ostatní nemoci ucha	147	153	129	155
<b>080 VIII. Nemoci ucha a bradavkového výběžku</b>	<b>368</b>	<b>360</b>	<b>307</b>	<b>345</b>
090 01 Akutní revmatická horečka	4	3	3	3
090 02 Chronické revmatické choroby srdeční	-	4	5	4
090 03 Esenciální (primární) hypertenze	60	108	133	206
090 04 Jiná hypertenzní onemocnění	7	13	18	23
090 05 Akutní a pokračující infarkt myokardu	-	1	1	5
090 06 Ostatní ischemické nemoci srdeční	9	20	15	21
090 07 Plicní embolie	-	5	7	6
090 08 Jiné formy srdečních onemocnění	37	62	65	71
090 09 Cévní nemoci mozku	12	10	12	15
090 10 Ateroskleróza	-	1	3	4

**6. Počet případů PN na 100 000 nemocensky pojištěných osob  
podle věkových skupin a skupin diagnóz**

Věková skupina							Celkem	Skupiny diagnóz	
35-39	40-44	45-49	50 - 54	55-59	60-64	65+			
0	0	0	1	1	-	-	0	06	050
1	3	2	2	3	-	2	2	07	050
34	27	28	30	38	26	17	31	08	050
1 110	1 238	1 208	1 233	1 205	656	314	1 049		<b>050</b>
5	6	3	7	8	6	5	6	01	060
-	1	3	6	10	10	7	3	02	060
51	54	46	43	25	11	10	42	03	060
73	80	72	51	52	49	22	72	04	060
153	157	135	132	105	37	24	148	05	060
4	3	5	7	10	9	14	5	06	060
7	4	3	2	5	1	3	5	07	060
337	448	583	782	880	606	414	433	08	060
630	753	852	1 031	1 093	729	500	713		<b>060</b>
250	242	232	241	259	170	89	259	01	070
18	27	37	56	72	80	68	30	02	070
2	2	4	1	6	6	-	3	03	070
158	170	216	310	501	577	834	231	04	070
428	442	489	608	838	834	991	523		<b>070</b>
134	120	111	119	115	88	39	134	01	080
7	9	6	12	11	7	-	9	02	080
31	34	55	72	97	78	60	43	03	080
163	151	155	166	185	138	95	154	04	080
335	313	326	370	407	312	194	339		<b>080</b>
3	2	2	4	4	4	5	3	01	090
3	5	7	11	18	31	32	8	02	090
311	487	714	1 064	1 539	1 299	834	546	03	090
35	57	80	119	187	190	130	65	04	090
13	24	61	98	194	251	186	50	05	090
50	97	207	430	1 017	1 362	1 217	236	06	090
10	12	16	19	27	52	60	14	07	090
72	101	121	207	378	474	561	137	08	090
21	45	77	148	348	523	576	90	09	090
7	15	40	94	213	294	249	48	10	090

## 6. Počet případů PN na 100 000 nemocensky pojištěných osob podle věkových skupin a skupin diagnóz

Skupiny diagnóz			Věková skupina			
			-19	20-24	25-29	30-34
090	11	Jiné nemoci tepen, tepének, vlásečnic	12	11	8	11
090	12	Zánět žil, trombóza vrátnice a jiná žilní embolie	37	55	69	108
090	13	Žilní městky dolních končetin	23	81	141	236
090	14	Hemoroidy	70	104	118	154
090	15	Jiné nemoci žil, mizních cév a mizních uzlin NJ	42	37	32	26
090	16	Jiné nemoci oběhové soustavy	51	52	28	22
<b>090</b>		<b>IX. Nemoci oběhové soustavy</b>	<b>363</b>	<b>567</b>	<b>656</b>	<b>915</b>
100	01	Akutní zánět mandlí	9 419	7 293	4 722	4 017
100	02	Jiné akutní infekce horních cest dýchacích	29 617	29 344	23 134	19 649
100	03	Chřipka	12 477	11 891	10 086	9 073
100	04	Záněty plic	145	133	129	163
100	05	Jiné akutní infekce dolní části dýchacího ústrojí	3 635	3 110	2 743	2 801
100	06	Bronchitis, emfysema aj. chr. obstruktivní plicní nem.	224	239	243	242
100	07	Astma, astmatický stav	205	219	181	181
100	08	Ostatní nemoci dýchací soustavy	417	427	376	353
<b>100</b>		<b>X. Nemoci dýchací soustavy</b>	<b>56 139</b>	<b>52 657</b>	<b>41 614</b>	<b>36 481</b>
110	01	Nemoci ústní dutiny, slinných žláz a čelistí	855	1 178	981	856
110	02	Žaludeční a dvanáct. vřed, peptický vřed neurč. lok.	131	182	152	173
110	03	Zánět žaludku a dvanáctníku	629	521	319	256
110	04	Jiné nemoci jícnu, žaludku a dvanáctníku	3 186	2 756	1 660	1 327
110	05	Nemoci appendixu	317	279	195	136
110	06	Kýly	77	116	151	173
110	07	Neinfekční zánět tenkého a tlustého střeva	1 512	1 292	881	665
110	08	Jiné nemoci střev a nemoci pobříšnice	359	380	274	249
110	09	Alkoholické onemocnění jater	2	3	5	6
110	10	Ostatní nemoci jater	26	40	38	47
110	11	Žlučové kameny	63	83	103	167
110	12	Jiné nemoci žlučníku a žlučových cest	14	23	17	32
110	13	Akutní zánět slinivky břišní a jiné nemoci slin. břišní	12	17	34	38
110	14	Jiné nemoci trávicí soustavy	82	98	56	50
<b>110</b>		<b>XI. Nemoci trávicí soustavy</b>	<b>7 266</b>	<b>6 967</b>	<b>4 866</b>	<b>4 174</b>
120	01	Infekce kůže a podkožního vaziva	839	788	560	502
120	02	Dermatitis a ekzém	536	443	296	285
120	03	Psoriáza - lupénka	23	38	32	43

**6. Počet případů PN na 100 000 nemocensky pojištěných osob  
podle věkových skupin a skupin diagnóz**

Věková skupina							Celkem	Skupiny diagnóz	
35-39	40-44	45-49	50 - 54	55-59	60-64	65+			
18	20	25	37	59	82	65	24	11	090
143	197	219	265	377	329	275	175	12	090
319	428	468	585	655	507	303	353	13	090
192	221	212	226	238	178	101	179	14	090
29	29	35	41	50	36	32	34	15	090
19	17	17	16	21	18	17	23	16	090
1 246	1 758	2 300	3 364	5 325	5 629	4 643	1 983		<b>090</b>
3 049	2 360	1 722	1 544	1 417	939	506	3 245	01	100
17 578	16 013	14 892	14 872	15 539	11 689	7 952	18 614	02	100
8 394	7 942	7 695	7 830	7 949	5 836	3 567	8 735	03	100
168	175	199	254	356	379	413	197	04	100
2 761	2 773	2 924	3 315	3 955	3 287	2 558	3 006	05	100
273	287	345	461	684	675	622	343	06	100
169	184	207	242	287	218	198	205	07	100
323	297	314	325	391	306	201	345	08	100
32 715	30 032	28 297	28 843	30 579	23 329	16 017	34 691		<b>100</b>
768	751	689	682	659	415	205	803	01	110
203	206	211	232	273	198	107	198	02	110
225	203	188	177	191	133	99	256	03	110
1 096	1 029	952	1 001	1 059	818	605	1 337	04	110
98	91	69	63	76	85	49	125	05	110
196	238	287	366	607	657	616	265	06	110
526	463	410	434	454	357	186	632	07	110
221	226	220	280	340	296	264	269	08	110
12	16	20	24	30	22	7	14	09	110
44	54	81	93	123	84	48	62	10	110
220	278	326	414	530	513	433	261	11	110
35	46	46	62	84	73	66	42	12	110
47	71	76	98	100	97	44	59	13	110
51	54	63	72	116	103	107	68	14	110
3 741	3 725	3 639	3 998	4 642	3 852	2 837	4 392		<b>110</b>
481	489	497	561	654	479	283	553	01	120
298	273	285	320	334	211	138	310	02	120
57	56	74	83	84	74	34	57	03	120

## 6. Počet případů PN na 100 000 nemocensky pojištěných osob podle věkových skupin a skupin diagnóz

Skupiny diagnóz	Věková skupina			
	-19	20-24	25-29	30-34
120 04 Ostatní nemoci kůže a podkožního vaziva	333	349	241	217
<b>120 XII. Nemoci kůže a podkožního vaziva</b>	<b>1 731</b>	<b>1 618</b>	<b>1 128</b>	<b>1 048</b>
130 01 Zánětlivé polyartropatie	165	141	156	228
130 02 Artrózy	116	198	230	323
130 03 Systémová onemocnění pojivové tkáně	25	21	18	19
130 04 Onemocnění krčních aj. meziobratlových plotének	345	399	426	531
130 05 Jiné dorzopatie, spondylopatie	5 392	6 191	5 830	6 745
130 06 Onemocnění měkké tkáně	1 207	1 361	1 161	1 388
130 07 Ostatní nemoci svalové a kosterní soustavy	585	739	715	723
<b>130 XIII. Nem.svalové a kosterní soustavy a poj. tkáně</b>	<b>7 833</b>	<b>9 050</b>	<b>8 535</b>	<b>9 957</b>
140 01 Akutní a rychle postupující nefritický syndrom	4	3	4	6
140 02 Jiné nemoci glomerulů	21	14	12	12
140 03 Tubulo - intersticiální nemoci ledvin	135	133	88	89
140 04 Selhání ledvin	2	3	4	6
140 05 Kameny v močovém ústrojí	95	126	139	180
140 06 Zánět močového měchýře	1 358	1 397	932	805
140 07 Jiné nemoci ledvin, močodů a močové soustavy	312	290	197	190
140 08 Zbytnění prostaty	-	1	3	4
140 09 Jiné nemoci mužských pohlavních orgánů	77	111	105	83
140 10 Nemoci prsu	14	23	19	24
140 11 Zánět vejcovodů a vaječníků	151	204	173	170
140 12 Jiná zánětlivá onem. ženských pánevních orgánů	144	147	137	136
140 13 Nezáánětlivá onem. ženského pohlavního ústrojí	392	512	928	1 049
140 14 Onem. močové a pohl. soustavy po výkonech, NJ	25	24	34	31
<b>140 XIV. Nemoci močové a pohlavní soustavy</b>	<b>2 727</b>	<b>2 987</b>	<b>2 773</b>	<b>2 785</b>
150 01 Mimoděložní těhotenství	18	35	53	52
150 02 Samovolný potrat	40	39	68	54
150 03 Lékařský potrat	70	46	37	47
150 04 Ostatní těhotenství končící potratem	35	72	143	115
150 05 Edém, proteinurie a hypertenzní onemocnění	2	8	16	10
150 06 Jiná onem. matky převáž. v souvislosti s těhotenstvím	385	796	1 459	895
150 07 Péče o matku ve vztahu k plodu	40	96	232	155
150 08 Komplikace porodu	4	16	31	18
150 09 Spontánní porod jediného dítěte	-	1	4	3
150 10 Ostatní porody	2	1	3	3

**6. Počet případů PN na 100 000 nemocensky pojištěných osob  
podle věkových skupin a skupin diagnóz**

Věková skupina							Celkem	Skupiny diagnóz	
35-39	40-44	45-49	50 - 54	55-59	60-64	65+			
206	210	226	244	253	189	143	238	04	120
1 041	1 028	1 082	1 209	1 325	952	598	1 157		120
303	388	514	636	910	592	281	389	01	130
449	636	987	1 536	2 526	2 315	2 029	834	02	130
20	19	23	30	28	29	26	22	03	130
619	696	758	882	987	714	390	644	04	130
7 444	8 129	8 673	9 633	10 844	7 383	3 920	7 713	05	130
1 670	1 878	2 111	2 476	2 601	1 677	783	1 770	06	130
763	834	883	1 070	1 278	913	510	851	07	130
11 269	12 581	13 949	16 263	19 173	13 623	7 939	12 223		130
4	4	2	5	3	4	2	4	01	140
10	10	16	12	18	14	14	13	02	140
86	76	82	84	81	58	84	89	03	140
10	9	10	16	26	29	34	10	04	140
197	239	270	311	401	379	292	229	05	140
782	746	640	684	694	512	401	819	06	140
190	223	227	280	309	262	191	233	07	140
5	10	19	57	198	397	452	44	08	140
71	74	79	93	168	193	150	97	09	140
33	42	53	50	32	24	19	34	10	140
158	124	79	41	25	13	5	121	11	140
147	129	94	71	33	17	7	111	12	140
834	833	947	942	522	276	223	823	13	140
27	34	34	32	23	11	12	30	14	140
2 555	2 552	2 550	2 678	2 533	2 189	1 884	2 657		140
28	11	0	0	-	-	-	23	01	150
30	13	2	0	-	-	-	27	02	150
38	29	3	0	-	-	-	26	03	150
56	21	4	0	-	-	-	53	04	150
4	1	0	-	-	1	-	5	05	150
278	54	6	3	2	-	5	453	06	150
57	10	2	1	0	2	-	72	07	150
5	1	0	-	0	-	-	9	08	150
1	-	1	-	-	-	-	1	09	150
1	1	0	0	-	-	2	1	10	150

## 6. Počet případů PN na 100 000 nemocensky pojištěných osob podle věkových skupin a skupin diagnóz

Skupiny diagnóz	Věková skupina			
	-19	20-24	25-29	30-34
150 11 Komplikace spojené převážně s šestinedělím	4	16	28	17
<b>150 XV. Těhotenství, porod a šestinedělí</b>	599	1 125	2 074	1 369
<b>170 XVII. Vrozené vady, deformace a chrom. abnorm.</b>	9	11	9	7
<b>180 XVIII. Příznaky, znaky a ... nálezy nezařazené jinde</b>	4 377	2 492	2 053	1 825
190 01 Zlomenina kostí lebky a obličeje	123	111	90	66
190 02 Zlomenina krku, hrudníku a páneve	84	102	105	116
190 03 Zlomenina kostí stehenní	19	25	22	18
190 04 Zlomenina jiných částí končetin	1 324	1 284	1 111	1 045
190 05 Zlomeniny postihující více částí těla	2	4	4	2
190 06 Vymknutí, podvrtnutí a natažení kloubů, vazů	3 097	2 919	2 228	1 993
190 07 Poranění oka a očnice	102	83	79	93
190 08 Nitrolební poranění	548	381	238	208
190 09 Poranění jiných vnitřních orgánů	11	15	10	9
190 10 Drtivé poranění, traumatické amputace	93	49	35	38
190 11 Jiná poranění určitých, NS a více částí těla	8 560	6 101	3 914	3 498
190 12 Účinky cizího tělesa vniklého přiroz. otvorem těla	401	291	192	193
190 13 Popáleniny a poleptání	461	314	204	201
190 14 Otrava léky, léčivy, návykovými a biolog. látkami	28	14	10	12
190 15 Toxické účinky látek ze zdrojů převáž. mimo lékař.	33	22	17	13
190 16 Syndromy týrání	-	0	0	-
190 17 Omrzliny a jiné NS účinky vnějších příčin	98	88	56	45
190 18 Některé časné kompl. úrazů a kompl. zdr. péče NJ	5	7	9	12
190 19 Následky poranění, otravy aj. násl. vněj. příčin	11	36	39	30
<b>190 XIX. Poranění, otravy a ...následky vnějších příčin</b>	14 999	11 847	8 363	7 591
210 01 Celková prohlídka, vyš. osob bez obtíží n. uved. dg.	-	1	0	1
210 02 Vyšetření a návštěva pro administrativní účely	-	-	-	-
210 03 Jiná pozorování, prohlídky a vyšetření	-	2	1	1
210 04 Osoby s potenciálně ohrož. zdravím ... přenos. nem.	-	0	0	0
210 05 Osoby se zdravot. sl. - okol. související s reprodukcí	331	999	1 928	1 320
210 06 Osoby se zdravot. sl. - urč. výkonů a zdravotní péče	39	45	55	52
210 07 Jiné faktory ovlivňující zdravotní stav	123	91	302	480
210 08 Pacient s transplantovaným orgánem a tkání	-	2	3	3
210 09 Pacient se srdečním a cév. implantátem a transpl.	-	0	0	0
<b>210 XXI. Faktory ovl. zdravot. stav a kont. se zdravot. sl.</b>	492	1 140	2 290	1 858
<b>Celkem</b>	102 573	96 232	79 070	72 609



**6. Počet případů PN na 100 000 nemocensky pojištěných osob  
podle věkových skupin a skupin diagnóz**

Věková skupina							Celkem	Skupiny diagnóz	
35-39	40-44	45-49	50 - 54	55-59	60-64	65+			
7	2	1	0	1	-	-	9	11	150
505	142	18	5	3	3	7	680		150
7	8	8	5	7	6	5	8		170
1 658	1 655	1 612	1 771	2 216	2 086	1 922	1 918		180
62	56	44	41	48	42	24	64	01	190
135	162	185	236	318	307	266	167	02	190
16	20	22	33	63	68	136	28	03	190
1 005	1 025	1 028	1 234	1 611	1 389	1 216	1 151	04	190
1	2	3	3	3	2	-	3	05	190
1 741	1 532	1 288	1 339	1 399	1 066	708	1 783	06	190
74	70	63	62	69	51	29	74	07	190
181	172	150	144	196	185	198	208	08	190
7	10	8	8	9	13	9	9	09	190
41	40	42	48	66	50	43	44	10	190
3 132	2 958	2 753	2 884	3 296	2 453	1 582	3 519	11	190
168	156	142	117	141	64	20	172	12	190
187	172	168	182	178	114	73	198	13	190
12	11	12	11	7	6	-	11	14	190
13	17	14	13	17	7	5	15	15	190
-	-	0	0	0	-	-	0	16	190
44	46	39	45	41	30	29	49	17	190
11	11	16	17	21	20	38	13	18	190
30	32	24	31	34	36	9	31	19	190
6 860	6 492	6 001	6 449	7 517	5 904	4 384	7 541		190
1	1	1	1	1	1	2	1	01	210
-	-	-	-	-	-	-	-	02	210
1	3	3	1	3	2	-	2	03	210
1	0	-	-	0	-	-	0	04	210
489	94	5	2	2	2	-	627	05	210
52	53	54	52	59	55	38	52	06	210
259	122	63	67	96	112	116	194	07	210
2	3	4	3	6	6	5	3	08	210
0	1	1	2	5	7	19	1	09	210
805	277	130	127	173	186	179	880		210
67 078	65 424	65 264	71 081	80 823	63 861	45 216	73 571		<b>Celkem</b>

## 7. Průměrné trvání 1 případu pracovní neschopnosti (ve dnech) podle věkových skupin a skupin diagnóz

Skupiny diagnóz	Věková skupina			
	-19	20-24	25-29	30-34
010 01 Průjem - diarrhoea a gastroenteritida inf. původu	9,4	10,2	10,7	11,7
010 02 Jiné střevní infekční nemoci	10,9	11,4	12,1	13,3
010 03 TBC dýchacího ústrojí	-	139,5	151,0	155,6
010 04 Jiná TBC	-	5,5	45,0	10,7
010 05 Některé zoonotické bakteriální nemoci	14,0	38,4	49,5	34,2
010 06 Spála	17,8	15,9	15,1	19,5
010 07 Jiné bakteriální nemoci	11,4	27,2	24,5	29,8
010 08 Syfilis	3,0	21,3	20,8	25,3
010 09 Gonokoková infekce	-	18,5	22,2	8,0
010 10 Ostat. infekce přenáš. převážně sexuálním způsobem	25,4	15,5	14,3	31,6
010 11 Jiné nemoci spirochétové, chlamyd., rickettsií	21,5	38,9	37,1	43,9
010 12 Virová encefalitida	38,4	55,7	50,7	78,9
010 13 Ostatní virové infekce centrální nervové soustavy	16,9	56,1	59,4	62,3
010 14 Virové horeč. a vir. hemorag. horeč. přenáš. členovci	-	28,2	16,0	47,8
010 15 Plané neštovice, spalničky a zarděnky	16,2	18,0	19,4	19,2
010 16 Pásový opar	17,6	18,0	19,4	20,7
010 17 Ost. virové infekce charakteriz. postiž. kůže a sliznice	14,0	17,3	16,3	19,0
010 18 Virová hepatitida	100,8	75,7	81,6	79,9
010 19 Onemocnění virem lidské imunodeficiency - HIV	8,0	13,7	14,8	17,0
010 20 Epidemický zánět průšnic	19,0	22,5	18,1	16,8
010 21 Infekční mononukleóza	31,5	42,1	43,2	34,0
010 22 Jiné virové nemoci	9,8	13,1	13,4	13,7
010 23 Mykózy	16,9	19,2	31,8	32,7
010 24 Protozoární nemoci	52,0	68,8	33,5	48,4
010 25 Helmintózy	-	29,2	39,0	29,1
010 26 Zavšivení, akarióza a jiná napadení	12,9	11,2	11,8	12,4
010 27 Následky infekčních a parazitárních nemocí	-	3,0	-	-
<b>010 I. Některé infekční a parazitární nemoci</b>	<b>11,6</b>	<b>13,5</b>	<b>14,6</b>	<b>16,5</b>
020 01 Zhoubné novotvary (ZN) rtu, dutiny ústní a hltanu	12,0	79,3	9,8	97,9
020 02 ZN žaludku	-	229,5	80,0	227,7
020 03 ZN tlustého střeva	-	294,0	184,3	183,3
020 04 ZN rektosigm. sp., rekta, řiti, řitního kanálu	-	196,0	145,1	123,7
020 05 Ostatní ZN trávicího ústrojí	-	57,2	65,9	74,6
020 06 ZN hrtanu	-	-	-	18,0

**7. Průměrné trvání 1 případu pracovní neschopnosti (ve dnech)  
podle věkových skupin a skupin diagnóz**

Věková skupina							Celkem	Skupiny diagnóz	
35-39	40-44	45-49	50-54	55-59	60-64	65+			
12,8	14,1	15,1	16,3	18,5	14,5	16,0	12,5	01	010
14,1	15,3	17,0	18,2	20,4	16,4	18,2	14,1	02	010
266,4	176,9	203,7	176,3	216,4	154,6	270,3	190,9	03	010
160,8	4,0	61,0	-	117,6	-	-	76,3	04	010
44,2	47,7	32,2	59,9	35,3	40,1	11,0	41,4	05	010
13,8	15,1	15,0	12,0	14,0	-	10,0	16,4	06	010
26,8	31,9	33,8	38,9	39,4	34,4	39,6	34,8	07	010
22,0	-	29,0	5,0	20,0	-	-	20,5	08	010
29,0	25,7	10,0	12,0	16,6	-	-	19,9	09	010
41,0	28,6	52,9	51,9	105,4	8,0	-	27,8	10	010
54,8	50,3	65,2	63,7	74,5	56,2	31,7	54,6	11	010
62,1	84,3	106,1	101,8	106,8	81,8	59,3	77,7	12	010
77,4	97,8	84,9	95,9	81,6	55,8	-	68,0	13	010
20,8	83,6	18,7	24,0	43,0	28,0	32,0	35,2	14	010
20,7	22,7	19,2	24,8	24,7	17,7	-	19,8	15	010
20,2	22,7	24,9	29,1	33,5	33,1	32,8	25,5	16	010
18,1	26,5	22,8	28,5	33,7	39,1	22,7	21,1	17	010
87,6	107,9	82,0	124,7	126,0	79,5	46,0	90,9	18	010
27,0	37,8	21,3	27,6	21,0	-	-	22,6	19	010
23,8	19,6	17,9	19,0	39,9	21,0	-	21,1	20	010
42,7	52,1	59,1	118,0	96,4	41,0	24,0	45,2	21	010
14,7	14,2	17,2	17,8	20,2	16,5	15,9	14,9	22	010
33,4	34,8	35,1	45,7	53,9	62,1	23,4	35,1	23	010
38,9	89,6	54,4	29,5	23,0	-	13,0	49,0	24	010
21,0	36,7	22,7	55,5	83,0	-	-	40,0	25	010
17,9	16,2	20,1	17,9	23,7	14,0	-	15,4	26	010
-	-	34,2	47,9	49,4	44,1	40,3	46,5	27	010
18,5	20,3	22,6	26,3	30,1	27,0	27,2	19,0		<b>010</b>
40,7	161,0	191,8	231,0	249,9	174,7	59,8	197,7	01	020
231,8	216,0	209,1	199,0	214,7	166,3	134,3	198,9	02	020
168,4	167,8	208,8	213,8	215,6	169,3	65,5	189,6	03	020
141,9	187,2	218,6	240,8	244,2	175,0	64,4	209,6	04	020
141,1	132,1	205,3	218,2	187,0	151,4	77,4	173,6	05	020
80,5	328,2	254,9	234,4	244,3	205,4	62,0	229,5	06	020

## 7. Průměrné trvání 1 případu pracovní neschopnosti (ve dnech) podle věkových skupin a skupin diagnóz

Skupiny diagnóz	Věková skupina			
	-19	20-24	25-29	30-34
020 07 ZN průdušnice, průdušky a plíce	9,0	38,5	69,8	206,6
020 08 Ostatní ZN dýchací soustavy	-	311,0	89,8	69,3
020 09 ZN kosti a kloubní chrupavky	-	5,0	174,0	144,4
020 10 Zhoubný melanom kůže	-	13,3	64,3	86,1
020 11 Jiné ZN kůže	-	9,8	46,0	23,8
020 12 ZN prsu	-	20,5	184,8	194,0
020 13 ZN děložního hrdla	-	-	128,5	159,5
020 14 Ostatní ZN ženských pohlavních orgánů	-	-	183,8	216,8
020 15 ZN prostaty	-	67,0	113,0	23,0
020 16 Ostatní ZN mužských pohlavních orgánů	-	156,7	161,8	175,5
020 17 Leukémie	-	207,4	206,6	226,2
020 18 Ostatní zhoubné novotvary	40,0	211,1	142,2	163,4
020 19 Novotvary in situ	11,7	14,5	37,8	46,3
020 20 Nezhoubné novotvary	23,8	25,3	28,9	34,3
020 21 Novotvary nejistého a neznámého chování	13,7	27,4	48,2	56,5
<b>020 II. Novotvary</b>	<b>22,6</b>	<b>39,5</b>	<b>50,0</b>	<b>61,6</b>
030 01 Anémie z nedostatku železa	22,1	47,8	39,7	50,7
030 02 Ostatní anémie	13,0	39,1	71,9	48,6
030 03 Vady koagulace, purpura aj. n. krve a krvetvor. org.	4,0	43,3	49,6	67,7
030 04 Některé poruchy mechanismu imunity	7,0	35,5	91,1	70,4
<b>030 III. Nemoci krve, krvetvorných orgánů a ... imunity</b>	<b>18,4</b>	<b>43,7</b>	<b>58,5</b>	<b>57,4</b>
040 01 Poruchy štítné žlázy	37,9	49,6	63,1	63,6
040 02 Diabetes mellitus závislý na inzulinu	27,5	55,1	60,4	54,3
040 03 Ostatní diabetes mellitus	102,0	42,1	61,5	48,2
040 04 Podvýživa	12,0	33,0	74,8	117,9
040 05 Obezita	-	43,3	54,6	43,3
040 06 Poruchy metabolismu lipoproteinů a jiné lipidémie	-	-	-	-
040 07 Ostatní nem.endokrinní, výživy a přeměny látek	37,5	29,9	52,3	57,2
<b>040 IV. Nemoci endokrinní, výživy a přeměny látek</b>	<b>39,1</b>	<b>48,8</b>	<b>61,6</b>	<b>59,4</b>
050 01 Poruchy duševní, por. chování způsob. užív. alkoholu	15,7	50,5	66,2	60,7
050 02 Por. duševní, por. chov. zp. užív. jiných psychoakt. látek	47,1	46,1	61,0	66,8
050 03 Schizofrenie, por. schizotypální a poruchy s bludy	98,8	99,2	98,2	102,0
050 04 Afektivní poruchy	35,2	52,6	71,5	75,3
050 05 Neurotické, stresové a somatoformní poruchy	23,3	34,8	43,2	48,9

**7. Průměrné trvání 1 případu pracovní neschopnosti (ve dnech)  
podle věkových skupin a skupin diagnóz**

Věková skupina							Celkem	Skupiny diagnóz	
35-39	40-44	45-49	50-54	55-59	60-64	65+			
198,0	175,5	220,7	221,2	214,6	179,1	65,7	195,8	07	020
321,0	157,6	204,4	234,8	151,9	103,0	66,5	149,1	08	020
159,0	136,6	181,2	103,6	171,4	228,8	128,5	156,5	09	020
92,1	116,9	125,2	131,4	156,3	82,5	60,4	115,3	10	020
27,2	32,1	41,3	58,0	70,5	38,9	35,6	50,2	11	020
217,3	194,9	210,1	231,2	213,9	96,8	70,4	205,8	12	020
178,2	195,5	175,8	202,0	199,8	89,5	71,3	179,4	13	020
149,8	193,3	204,4	217,6	196,7	67,4	59,1	194,1	14	020
-	55,0	135,8	171,8	162,7	123,8	58,8	130,8	15	020
163,8	195,6	138,8	186,7	144,8	195,4	52,0	167,1	16	020
216,2	228,3	184,3	202,2	216,7	152,4	35,8	198,9	17	020
169,8	147,9	152,7	167,5	149,2	119,1	53,6	147,0	18	020
48,2	48,7	70,5	64,0	69,2	124,4	43,5	56,7	19	020
43,6	52,2	57,3	58,2	57,2	44,1	33,4	49,1	20	020
65,5	61,6	72,7	77,9	104,2	86,0	52,9	71,2	21	020
70,8	78,8	91,1	118,1	142,3	116,4	57,4	95,7		<b>020</b>
49,2	55,2	62,3	82,4	76,8	66,2	68,1	59,4	01	030
82,0	60,3	74,1	83,7	112,6	116,8	65,1	76,8	02	030
47,3	45,6	99,6	98,0	98,0	67,5	61,2	70,1	03	030
86,1	89,1	108,2	121,6	102,9	59,3	75,0	91,8	04	030
60,9	60,0	74,7	91,7	96,7	79,4	66,6	69,5		<b>030</b>
74,0	72,0	80,1	89,0	86,2	61,1	46,3	75,9	01	040
79,5	70,7	90,2	98,7	115,4	109,5	57,8	87,5	02	040
56,3	60,4	58,2	65,6	78,1	72,5	45,5	66,1	03	040
11,0	104,8	137,0	44,3	83,5	7,5	-	77,5	04	040
48,8	37,8	40,5	59,4	90,6	163,7	-	54,3	05	040
-	14,0	-	-	-	-	-	14,0	06	040
75,8	59,4	87,7	64,5	83,4	81,2	41,1	64,7	07	040
71,1	68,1	75,5	82,7	89,9	80,5	48,6	75,1		<b>040</b>
61,2	64,7	69,2	79,6	82,6	95,9	48,3	68,0	01	050
44,4	54,7	57,0	50,4	57,5	29,3	24,3	53,9	02	050
95,6	102,9	95,3	121,9	145,6	77,0	55,9	104,4	03	050
83,3	87,6	99,0	109,9	134,7	112,4	55,2	94,5	04	050
52,6	57,8	64,7	72,8	93,3	76,9	43,6	58,7	05	050

## 7. Průměrné trvání 1 případu pracovní neschopnosti (ve dnech) podle věkových skupin a skupin diagnóz

Skupiny diagnóz	Věková skupina			
	-19	20-24	25-29	30-34
050 06 Mentální retardace	4,0	-	4,0	7,0
050 07 Poruchy psychického výv. a chov., emocí - z děts., dosp.	3,0	37,5	75,0	22,7
050 08 Ostatní duševní poruchy a poruchy chování	30,6	73,9	77,0	71,7
<b>050 V. Poruchy duševní a poruchy chování</b>	<b>28,6</b>	<b>43,1</b>	<b>54,6</b>	<b>58,2</b>
060 01 Zánětlivé nemoci centrální nervové soustavy (CNS)	38,0	59,2	90,4	65,4
060 02 Parkinsonova nemoc	-	15,0	17,0	-
060 03 Demyelinizující nemoci CNS	41,5	75,8	68,5	89,9
060 04 Epilepsie	28,7	40,2	46,8	46,8
060 05 Migréna a jiné syndromy bolesti hlavy	10,8	16,9	21,1	22,3
060 06 Myasthenia gravis a jiné myopatie	3,0	87,3	88,3	73,6
060 07 Mozková obrna a jiné syndromy ochrnutí	-	42,6	43,2	34,0
060 08 Ostatní nemoci nervové soustavy	25,8	43,9	57,5	65,8
<b>060 VI. Nemoci nervové soustavy</b>	<b>18,2</b>	<b>32,5</b>	<b>44,4</b>	<b>53,6</b>
070 01 Záněty očního víčka a onemocnění spojivky	8,7	10,9	12,6	15,3
070 02 Glaukom	5,6	43,3	20,6	27,2
070 03 Slepota a slabozrakost	17,0	21,6	36,5	47,9
070 04 Ostatní nemoci oka a očních adnex	18,3	25,4	26,1	31,7
<b>070 VII. Nemoci oka a očních adnex</b>	<b>10,2</b>	<b>15,6</b>	<b>17,9</b>	<b>21,7</b>
080 01 Zánět střed. ucha, brad. výb., zán. aj. on. Eustach. trub.	15,1	18,3	18,7	20,9
080 02 Jiná onem. středního ucha a bradavkového výběžku	29,3	30,6	30,5	38,4
080 03 Nedoslýchavost, ztráta sluchu	19,4	22,8	22,4	27,5
080 04 Ostatní nemoci ucha	14,5	16,6	19,2	20,9
<b>080 VIII. Nemoci ucha a bradavkového výběžku</b>	<b>15,3</b>	<b>18,1</b>	<b>19,5</b>	<b>21,9</b>
090 01 Akutní revmatická horečka	14,0	41,7	13,1	16,4
090 02 Chronické revmatické choroby srdeční	-	12,8	39,2	90,1
090 03 Esenciální (primární) hypertenze	27,9	34,6	36,4	38,0
090 04 Jiná hypertenzní onemocnění	8,8	22,8	35,6	37,5
090 05 Akutní a pokračující infarkt myokardu	-	33,5	78,4	106,3
090 06 Ostatní ischemické nemoci srdeční	7,8	32,2	41,0	49,2
090 07 Plicní embolie	-	39,3	45,2	70,0
090 08 Jiné formy srdečních onemocnění	32,9	34,1	47,8	48,0
090 09 Cévní nemoci mozku	19,9	68,4	90,8	105,3
090 10 Ateroskleróza	-	65,5	30,5	82,7

**7. Průměrné trvání 1 případu pracovní neschopnosti (ve dnech)  
podle věkových skupin a skupin diagnóz**

Věková skupina							Celkem	Skupiny diagnóz	
35-39	40-44	45-49	50-54	55-59	60-64	65+			
239,0	7,5	7,5	92,0	8,7	-	-	39,3	06	050
96,6	76,9	179,1	97,6	144,3	-	13,0	94,5	07	050
83,9	81,7	96,5	112,2	164,8	104,4	57,1	92,3	08	050
61,5	66,1	74,0	83,9	106,7	88,0	47,3	69,0		<b>050</b>
63,5	93,2	146,9	113,1	125,9	90,9	69,0	91,5	01	060
-	183,8	161,3	181,9	144,8	56,7	48,3	141,0	02	060
88,3	84,6	95,5	109,5	117,1	77,7	27,2	89,4	03	060
63,9	60,8	61,7	63,9	88,9	67,1	61,3	56,0	04	060
26,7	28,2	27,6	34,3	45,5	54,1	46,7	26,0	05	060
96,5	57,8	110,6	104,0	110,3	38,1	53,0	90,8	06	060
39,4	26,0	48,9	42,6	30,2	49,0	24,5	37,9	07	060
67,4	75,4	77,0	83,3	92,1	78,1	45,7	76,3	08	060
58,6	64,6	69,6	77,9	88,7	75,4	46,4	64,7		<b>060</b>
16,0	17,5	18,5	20,9	22,4	21,7	24,2	16,2	01	070
18,1	20,1	21,7	30,7	40,4	32,7	22,4	28,4	02	070
57,8	95,2	51,4	61,8	84,7	21,9	-	55,6	03	070
39,8	43,5	47,5	48,5	57,9	55,4	32,7	43,2	04	070
25,1	28,0	31,8	35,9	45,6	46,1	31,2	29,0		<b>070</b>
21,8	23,8	25,5	29,9	30,9	31,0	26,2	22,9	01	080
30,1	41,3	43,5	51,8	50,2	33,9	-	39,9	02	080
24,8	27,2	28,9	28,7	38,7	26,2	17,0	29,0	03	080
24,5	24,8	30,0	35,6	41,7	40,2	27,6	26,8	04	080
23,6	25,1	28,5	32,9	38,1	33,9	24,1	25,9		<b>080</b>
27,4	32,6	39,2	50,6	25,1	103,3	37,3	32,7	01	090
105,7	81,0	95,0	123,0	117,3	148,2	63,7	97,7	02	090
42,2	43,9	49,1	56,8	71,6	72,4	38,5	54,9	03	090
47,3	43,4	55,9	63,3	75,3	83,2	34,0	59,2	04	090
127,1	154,3	173,5	181,0	190,0	158,9	72,9	169,5	05	090
84,6	74,1	100,0	110,4	128,2	110,7	54,2	107,0	06	090
79,2	80,5	114,0	109,7	134,4	92,6	55,7	94,1	07	090
49,1	61,9	74,1	83,6	108,2	81,2	45,0	74,2	08	090
108,4	122,9	123,8	149,4	156,7	136,6	62,7	133,7	09	090
51,3	76,4	105,8	104,9	117,3	103,0	50,5	102,4	10	090

## 7. Průměrné trvání 1 případu pracovní neschopnosti (ve dnech) podle věkových skupin a skupin diagnóz

Skupiny diagnóz			Věková skupina			
			-19	20-24	25-29	30-34
090	11	Jiné nemoci tepen, tepének, vlásečnic	28,1	34,1	35,1	61,8
090	12	Zánět žil, trombóza vrátnice a jiná žilní embolie	33,5	37,8	47,1	48,1
090	13	Žilní městky dolních končetin	26,2	37,7	44,5	46,9
090	14	Hemoroidy	16,4	18,4	25,6	26,2
090	15	Jiné nemoci žil, mizních cév a mizních uzlin NJ	26,7	26,7	30,4	34,1
090	16	Jiné nemoci oběhové soustavy	16,3	16,8	27,1	22,4
<b>090</b>		<b>IX. Nemoci oběhové soustavy</b>	<b>23,6</b>	<b>30,4</b>	<b>38,9</b>	<b>42,4</b>
100	01	Akutní zánět mandlí	13,3	14,0	14,4	14,9
100	02	Jiné akutní infekce horních cest dýchacích	12,1	13,0	13,7	14,8
100	03	Chřipka	11,4	12,5	13,2	14,1
100	04	Záněty plic	19,8	24,4	25,8	28,2
100	05	Jiné akutní infekce dolní části dýchacího ústrojí	15,2	16,4	16,9	18,3
100	06	Bronchitis, emfysema aj. chr. obstruktivní plicní nem.	18,5	19,4	21,1	24,4
100	07	Astma, astmatický stav	22,1	27,0	30,9	37,4
100	08	Ostatní nemoci dýchací soustavy	19,9	22,7	24,6	25,8
<b>100</b>		<b>X. Nemoci dýchací soustavy</b>	<b>12,5</b>	<b>13,4</b>	<b>14,1</b>	<b>15,3</b>
110	01	Nemoci ústní dutiny, slinných žláz a čelistí	9,9	9,6	10,0	10,2
110	02	Žaludeční a dvanáct. vřed, peptický vřed neurč. lok.	16,7	27,0	33,9	38,9
110	03	Zánět žaludku a dvanáctníku	10,7	14,4	17,6	21,1
110	04	Jiné nemoci jícnu, žaludku a dvanáctníku	10,9	13,3	17,0	20,2
110	05	Nemoci appendixu	30,1	34,6	35,9	35,6
110	06	Kýly	34,0	43,0	41,9	45,5
110	07	Neinfekční zánět tenkého a tlustého střeva	9,4	13,6	15,7	18,6
110	08	Jiné nemoci střev a nemoci pobříšnice	13,9	15,4	18,7	22,5
110	09	Alkoholické onemocnění jater	21,0	38,5	74,6	47,0
110	10	Ostatní nemoci jater	36,1	36,2	53,7	57,3
110	11	Žlučové kameny	25,3	30,8	34,6	37,9
110	12	Jiné nemoci žlučníku a žlučových cest	15,1	21,0	30,3	33,7
110	13	Akutní zánět slinivky břišní a jiné nemoci slin. břišní	19,4	40,1	45,5	54,7
110	14	Jiné nemoci trávicí soustavy	12,6	17,3	21,5	29,7
<b>110</b>		<b>XI. Nemoci trávicí soustavy</b>	<b>12,0</b>	<b>15,1</b>	<b>18,6</b>	<b>22,1</b>
120	01	Infekce kůže a podkožního vaziva	15,2	18,3	19,8	22,4
120	02	Dermatitis a ekzém	19,2	24,9	27,6	27,4
120	03	Psoriáza - lupénka	29,2	40,2	44,3	49,2



**7. Průměrné trvání 1 případu pracovní neschopnosti (ve dnech)  
podle věkových skupin a skupin diagnóz**

Věková skupina							Celkem	Skupiny diagnóz	
35-39	40-44	45-49	50-54	55-59	60-64	65+			
45,6	56,1	70,7	102,9	105,8	93,4	61,6	77,7	11	090
54,8	49,7	56,7	57,0	66,8	54,9	41,2	55,0	12	090
48,5	49,3	54,2	59,0	66,6	60,1	45,8	54,2	13	090
30,0	32,2	34,6	41,9	48,1	46,4	30,9	33,7	14	090
36,3	41,8	47,4	68,9	64,8	45,2	54,7	45,0	15	090
28,6	48,1	46,9	41,5	56,5	50,6	40,4	31,8	16	090
47,8	51,4	63,2	75,0	95,5	91,9	49,6	68,4		<b>090</b>
15,1	16,3	17,8	19,8	20,9	21,7	19,2	15,5	01	100
15,6	16,3	18,0	19,6	21,0	20,1	18,5	15,9	02	100
14,4	15,4	16,6	18,2	19,2	19,4	18,4	15,1	03	100
30,3	35,4	40,9	43,5	51,5	51,2	38,0	37,5	04	100
19,0	20,0	21,9	23,9	26,2	25,9	21,5	20,4	05	100
25,6	29,9	34,5	43,8	52,4	50,4	32,4	34,9	06	100
39,0	42,5	47,5	52,0	63,0	45,6	37,0	42,6	07	100
28,0	30,3	32,9	38,9	41,0	47,3	30,2	30,1	08	100
15,9	17,0	18,8	20,8	22,9	22,8	20,4	16,6		<b>100</b>
11,1	11,6	11,6	12,5	14,3	15,8	14,4	11,1	01	110
41,9	46,8	51,4	58,0	62,8	70,4	49,0	46,5	02	110
22,5	30,2	29,9	30,9	42,3	35,4	34,3	23,1	03	110
23,2	25,2	29,1	32,5	37,3	40,0	31,8	22,2	04	110
38,1	40,2	46,0	51,2	50,8	51,8	41,7	38,7	05	110
48,9	51,9	54,9	59,4	61,8	57,5	43,3	53,4	06	110
20,6	23,3	23,5	28,2	28,2	26,5	33,8	19,4	07	110
25,7	28,2	36,7	44,0	45,2	44,4	40,7	29,2	08	110
71,9	100,4	116,6	108,6	121,7	125,9	128,5	101,4	09	110
67,8	74,1	91,5	101,4	109,3	88,9	58,3	81,5	10	110
41,0	42,4	47,8	50,8	50,9	46,9	44,7	45,2	11	110
43,1	38,2	41,6	47,6	55,1	52,6	41,8	42,4	12	110
54,2	65,5	64,1	70,5	81,2	79,6	48,3	64,4	13	110
35,9	39,0	38,8	47,4	56,7	56,5	42,1	36,6	14	110
25,7	29,4	33,9	39,0	44,6	45,3	38,4	27,1		<b>110</b>
21,9	26,7	28,5	32,7	36,9	36,9	26,5	25,5	01	120
30,1	30,0	34,0	37,1	42,3	38,7	32,1	31,1	02	120
45,8	47,0	49,5	56,5	57,0	46,0	31,8	49,6	03	120

## 7. Průměrné trvání 1 případu pracovní neschopnosti (ve dnech) podle věkových skupin a skupin diagnóz

Skupiny diagnóz	Věková skupina			
	-19	20-24	25-29	30-34
120 04 Ostatní nemoci kůže a podkožního vaziva	13,6	21,1	22,6	24,0
<b>120 XII. Nemoci kůže a podkožního vaziva</b>	<b>16,3</b>	<b>21,2</b>	<b>23,1</b>	<b>25,2</b>
130 01 Zánětlivé polyartropatie	21,6	33,5	37,8	39,0
130 02 Artrózy	30,8	41,7	46,3	52,7
130 03 Systémová onemocnění pojivové tkáně	20,5	27,1	39,1	63,6
130 04 Onemocnění krčních aj. meziobratlových plotének	24,2	30,9	39,0	44,9
130 05 Jiné dorzopatie, spondylopatie	25,6	29,7	35,2	39,3
130 06 Onemocnění měkké tkáně	26,3	30,2	35,0	38,9
130 07 Ostatní nemoci svalové a kosterní soustavy	35,3	47,1	49,9	53,0
<b>130 XIII. Nem.svalové a kosterní soustavy a poj. tkáně</b>	<b>26,4</b>	<b>31,6</b>	<b>37,0</b>	<b>41,0</b>
140 01 Akutní a rychle postupující nefritický syndrom	40,0	12,4	51,2	51,9
140 02 Jiné nemoci glomerulů	26,0	23,8	32,0	44,1
140 03 Tubulo - intersticiální nemoci ledvin	17,3	31,2	26,7	30,5
140 04 Selhání ledvin	10,0	66,5	96,0	105,5
140 05 Kameny v močovém ústrojí	19,2	25,7	27,2	28,9
140 06 Zánět močového měchýře	17,2	16,9	19,4	21,2
140 07 Jiné nemoci ledvin, močovodů a močové soustavy	14,9	19,1	21,1	24,5
140 08 Zbytnění prostaty	-	46,3	18,3	28,7
140 09 Jiné nemoci mužských pohlavních orgánů	17,3	25,7	28,5	28,6
140 10 Nemoci prsu	24,6	31,3	26,9	27,3
140 11 Zánět vejcovodů a vaječníků	27,3	28,4	28,8	33,1
140 12 Jiná zánětlivá onem. ženských pánevních orgánů	24,2	26,7	27,2	30,1
140 13 Nezáánětlivá onem. ženského pohlavního ústrojí	22,0	31,5	39,1	40,2
140 14 Onem. močové a pohl. soustavy po výkonech, NJ	19,8	32,1	45,3	44,4
<b>140 XIV. Nemoci močové a pohlavní soustavy</b>	<b>18,8</b>	<b>22,6</b>	<b>28,6</b>	<b>31,4</b>
150 01 Mimoděložní těhotenství	46,0	45,3	45,6	36,1
150 02 Samovolný potrat	24,4	34,4	33,4	29,8
150 03 Lékařský potrat	11,2	12,3	17,9	15,1
150 04 Ostatní těhotenství končící potratem	27,8	31,7	32,7	27,2
150 05 Edém, proteinurie a hypertenzní onemocnění	141,0	93,7	104,3	103,5
150 06 Jiná onem. matky převáž. v souvislosti s těhotenstvím	109,0	121,1	110,2	111,0
150 07 Péče o matku ve vztahu k plodu	77,1	114,3	97,0	98,6
150 08 Komplikace porodu	197,0	110,3	100,8	91,2
150 09 Spontánní porod jediného dítěte	-	76,8	124,1	81,6
150 10 Ostatní porody	152,0	128,3	92,3	152,6

**7. Průměrné trvání 1 případu pracovní neschopnosti (ve dnech)  
podle věkových skupin a skupin diagnóz**

Věková skupina							Celkem	Skupiny diagnóz	
35-39	40-44	45-49	50-54	55-59	60-64	65+			
26,4	28,6	32,6	38,7	40,8	40,0	31,2	28,7	04	120
26,4	29,1	32,3	36,7	40,3	38,6	29,3	28,8		<b>120</b>
38,4	44,3	46,3	52,2	57,3	49,9	28,9	46,9	01	130
55,6	61,1	71,2	80,8	94,1	84,9	51,5	74,6	02	130
55,3	57,2	62,3	61,5	83,5	47,9	39,6	55,9	03	130
50,0	57,8	63,2	71,3	78,3	75,1	43,8	57,9	04	130
43,0	46,9	53,3	60,2	68,3	65,7	41,6	48,6	05	130
44,0	47,3	54,4	59,9	65,4	61,1	38,0	49,2	06	130
52,3	55,3	59,1	66,7	72,0	60,6	42,4	57,6	07	130
44,6	48,8	55,4	62,8	71,6	67,9	43,5	51,5		<b>130</b>
27,0	28,3	43,0	103,1	53,1	27,3	9,0	49,7	01	140
49,9	49,4	70,3	68,5	77,5	44,9	52,0	52,1	02	140
30,4	42,0	38,2	43,6	49,9	45,0	35,2	35,2	03	140
88,6	115,0	123,8	107,2	138,9	86,3	67,8	109,0	04	140
32,1	34,1	34,7	42,7	44,6	42,7	28,4	35,5	05	140
22,2	23,3	26,5	27,5	32,4	30,0	27,4	22,6	06	140
28,7	35,5	37,8	43,0	46,0	35,4	30,6	32,1	07	140
60,2	51,6	41,2	50,6	54,7	58,5	42,8	51,8	08	140
37,5	40,2	41,5	39,7	45,1	47,4	38,9	36,1	09	140
34,3	52,0	51,2	65,4	71,1	53,4	56,1	47,9	10	140
37,2	38,6	41,8	52,4	55,8	34,2	61,0	34,7	11	140
29,4	34,0	34,0	37,7	36,7	33,6	27,3	30,7	12	140
33,7	31,6	30,0	32,2	38,9	33,6	39,3	34,8	13	140
44,9	46,5	43,6	59,5	49,4	25,0	43,1	45,8	14	140
30,1	31,7	32,8	36,5	42,9	41,5	35,6	31,7		<b>140</b>
33,4	47,4	9,0	20,5	-	-	-	40,8	01	150
29,5	23,8	19,5	8,0	-	-	-	31,1	02	150
12,9	10,4	8,8	23,5	-	-	-	13,9	03	150
28,5	26,1	39,2	40,0	-	-	-	30,1	04	150
99,0	81,8	68,0	-	-	7,0	-	100,9	05	150
105,2	98,5	67,4	59,9	45,4	-	151,7	111,5	06	150
89,3	81,7	44,2	4,0	29,0	47,5	-	98,2	07	150
92,1	41,0	219,0	-	33,0	-	-	99,3	08	150
95,2	-	59,0	-	-	-	-	100,2	09	150
157,3	176,7	37,0	38,5	-	-	57,0	123,3	10	150

## 7. Průměrné trvání 1 případu pracovní neschopnosti (ve dnech) podle věkových skupin a skupin diagnóz

Skupiny diagnóz			Věková skupina			
			-19	20-24	25-29	30-34
150	11	Komplikace spojené převážně s šestinedělím	178,0	108,8	102,5	95,7
150		<b>XV. Těhotenství, porod a šestinedělí</b>	84,3	104,5	97,3	92,7
170		<b>XVII. Vrozené vady, deformace a chrom. abnorm.</b>	11,4	30,4	52,5	45,6
180		<b>XVIII. Příznaky, znaky a ... nálezy nezařazené jinde</b>	15,9	24,4	32,1	33,7
190	01	Zlomenina kostí lebky a obličeje	30,8	30,1	34,9	38,2
190	02	Zlomenina krku, hrudníku a páneve	60,1	78,1	78,4	67,4
190	03	Zlomenina kostí stehenní	125,6	156,1	150,5	162,6
190	04	Zlomenina jiných částí končetin	42,0	55,4	61,6	66,6
190	05	Zlomeniny postihující více částí těla	365,0	111,7	194,2	200,0
190	06	Vymknutí, podvrtnutí a natažení kloubů, vazů	24,8	33,5	37,6	42,6
190	07	Poranění oka a očnice	15,6	18,3	20,9	23,7
190	08	Nitrolební poranění	23,3	35,5	40,4	44,4
190	09	Poranění jiných vnitřních orgánů	65,3	58,6	54,8	93,2
190	10	Drtivé poranění, traumatické amputace	57,6	77,7	83,1	74,0
190	11	Jiná poranění určitých, NS a více částí těla	19,1	23,7	27,8	31,7
190	12	Účinky cizího tělesa vniklého přiroz. otvorem těla	7,1	8,7	9,8	9,7
190	13	Popáleniny a poleptání	19,7	20,2	24,3	25,9
190	14	Otrava léky, léčivy, návykovými a biolog. látkami	28,6	21,9	39,0	45,0
190	15	Toxické účinky látek ze zdrojů převáž. mimo lékař.	8,8	10,7	13,0	10,7
190	16	Syndromy týrání	-	11,0	9,0	-
190	17	Omrzliny a jiné NS účinky vnějších příčin	12,2	10,6	15,9	17,4
190	18	Některé časné kompl. úrazů a kompl. zdr. péče NJ	16,7	13,3	20,8	25,5
190	19	Následky poranění, otravy aj. násl. vněj. příčin	39,2	60,3	61,8	67,0
190		<b>XIX. Poranění, otravy a ...následky vnějších příčin</b>	22,9	30,5	36,1	40,2
210	01	Celková prohlídka, vyš. osob bez obtíží n. uved. dg.	-	29,7	36,5	27,4
210	02	Vyšetření a návštěva pro administrativní účely	-	-	-	-
210	03	Jiná pozorování, prohlídky a vyšetření	-	34,0	85,6	8,0
210	04	Osoby s potenciálně ohrož. zdravím ... přenos. nem.	-	17,0	4,0	32,5
210	05	Osoby se zdravot. sl. - okol. související s reprodukcí	118,7	129,5	119,6	116,7
210	06	Osoby se zdravot. sl. - urč. výkonů a zdravotní péče	38,3	37,8	44,0	39,0
210	07	Jiné faktory ovlivňující zdravotní stav	15,9	15,9	10,0	10,3
210	08	Pacient s transplantovaným orgánem a tkání	-	56,3	87,3	75,8
210	09	Pacient se srdečním a cév. implantátem a transpl.	-	18,0	29,5	136,5
210		<b>XXI. Faktory ovl. zdravot. stav a kont. se zdravot. sl.</b>	86,8	116,4	103,2	86,8
		<b>Celkem</b>	16,3	20,9	26,2	28,0

**7. Průměrné trvání 1 případu pracovní neschopnosti (ve dnech)  
podle věkových skupin a skupin diagnóz**

Věková skupina							Celkem	Skupiny diagnóz	
35-39	40-44	45-49	50-54	55-59	60-64	65+			
86,4	55,7	13,0	48,0	19,0	-	-	97,6	11	150
79,1	57,2	42,9	44,5	36,4	34,0	128,0	94,1		150
63,7	55,8	70,4	65,5	51,3	141,2	9,7	54,2		170
32,7	34,4	38,6	44,1	50,9	48,8	39,1	35,6		180
45,5	43,8	49,1	53,6	79,1	50,7	36,6	42,3	01	190
74,0	71,4	66,9	79,3	84,7	81,9	66,2	75,4	02	190
178,1	180,3	175,7	195,4	208,3	147,1	99,2	172,4	03	190
74,8	80,3	87,4	95,2	99,6	84,0	73,2	77,2	04	190
209,0	235,4	160,9	199,4	216,3	256,5	-	189,2	05	190
44,9	46,3	48,9	54,1	57,0	55,0	41,1	43,3	06	190
19,4	24,3	25,6	27,7	33,5	43,1	29,5	23,8	07	190
49,9	57,0	59,9	70,4	77,2	70,1	52,1	50,1	08	190
52,9	85,1	69,4	90,1	113,3	97,3	58,0	75,8	09	190
80,7	101,3	99,6	105,7	107,6	98,6	61,8	90,7	10	190
33,8	37,5	40,8	43,3	47,6	48,8	40,0	33,8	11	190
10,4	11,9	12,0	12,2	14,8	16,3	10,7	10,7	12	190
27,0	29,0	31,3	33,7	39,9	39,8	43,0	27,8	13	190
51,7	30,6	47,8	60,9	86,3	44,8	-	44,4	14	190
21,4	27,6	21,2	31,8	49,1	79,5	17,3	22,0	15	190
-	-	51,0	2,0	17,0	-	-	15,4	16	190
18,1	20,3	23,2	24,5	30,9	20,1	39,8	18,8	17	190
32,6	48,9	53,5	48,5	54,0	64,6	63,7	42,2	18	190
75,4	64,7	82,9	72,0	73,8	88,1	37,2	69,1	19	190
43,8	47,7	51,8	57,9	64,2	61,9	53,6	44,4		190
13,0	34,7	53,7	54,0	41,3	49,0	27,0	35,1	01	210
-	-	-	-	-	-	-	-	02	210
95,8	48,1	65,9	28,4	16,3	26,5	-	47,4	03	210
10,0	10,0	-	-	27,0	-	-	15,7	04	210
109,8	101,4	77,8	41,2	38,2	12,0	-	118,9	05	210
37,0	41,6	42,9	45,9	47,9	51,6	33,7	42,2	06	210
12,2	19,8	33,7	47,6	50,7	47,3	34,5	16,5	07	210
73,2	60,3	105,9	87,0	89,1	116,9	30,0	82,7	08	210
90,0	66,4	21,4	22,3	114,9	26,8	26,3	59,1	09	210
73,5	52,7	42,0	47,0	52,3	49,6	33,3	91,3		210
28,9	31,9	36,8	43,1	51,4	50,0	35,7	32,6		Celkem

**8. Počet případů PN na 100 000 nemocensky pojištěných osob  
podle jednotlivých kapitol MKN-10 a krajů (sídla zaměstnavatele)**

Kód	Kapitola MKN-10	Kraj					
		PHA	STC	JHC	PLZ	KAR	UST
010	Některé infekční a parazitární nemoci	1 307	1 448	2 078	2 533	3 564	1 795
020	Novotvary	557	795	743	841	899	713
030	Nemoci krve, krvetvorných orgánů a některé poruchy mech. imunity	33	49	45	50	62	41
040	Nemoci endokrin., výž. a přeměny látek	172	246	250	260	311	243
050	Poruchy duševní a poruchy chování	871	857	1 051	1 115	1 304	1 164
060	Nemoci nervové soustavy	376	642	735	910	1 003	713
070	Nemoci oka a očních adnex	289	478	576	736	671	538
080	Nemoci ucha a bradavkového výběžku	202	321	348	395	463	330
090	Nemoci oběhové soustavy	1 195	2 101	2 050	2 515	2 959	1 982
100	Nemoci dýchací soustavy	23 823	32 236	37 885	55 129	44 042	29 671
110	Nemoci trávicí soustavy	3 102	4 570	4 418	6 277	5 668	4 113
120	Nemoci kůže a podkožního vaziva	591	1 211	1 289	1 481	1 472	1 217
130	Nem. sval. a kost. soustavy a poj. tkáně	5 190	11 265	14 561	15 426	18 374	12 024
140	Nemoci močové a pohlavní soustavy	1 943	2 653	3 028	3 679	4 124	2 677
150	Těhotenství, porod a šestinedělí	579	572	607	1 097	485	647
170	Vrozené vady, deformace a chromozomální abnormality	2	4	7	6	6	3
180	Příznaky, znaky a abnorm. klinické a laboratorní nálezy nezařazené jinde	1 499	1 241	2 616	2 810	3 398	2 928
190	Poranění, otravy aj. násl. vnějších příčin	3 732	7 356	9 784	10 912	10 428	7 641
210	Faktory ovlivňující zdravotní stav a kontakt se zdravotnickými službami	632	806	1 055	773	1 226	1 110
<b>Celkem</b>		<b>46 095</b>	<b>68 851</b>	<b>83 126</b>	<b>106 944</b>	<b>100 459</b>	<b>69 550</b>

<sup>1)</sup> Včetně sídla zaměstnavatele mimo území ČR

**8. Počet případů PN na 100 000 nemocensky pojištěných osob  
podle jednotlivých kapitol MKN-10 a krajů (sídla zaměstnavatele)**

Kraj								ČR <sup>1)</sup>	Kód
LIB	HRA	PAR	VYS	JHM	OLO	ZLI	MSK		
3 036	2 203	2 219	2 359	1 428	1 690	1 501	1 444	1 772	010
816	864	780	929	716	838	769	783	743	020
71	57	43	67	48	52	60	71	50	030
302	290	241	323	212	424	347	259	253	040
1 674	1 134	1 833	1 117	771	1 192	1 015	1 021	1 049	050
859	976	834	929	683	740	749	930	713	060
674	673	580	738	498	536	595	582	523	070
412	469	337	378	327	446	335	427	339	080
2 668	2 185	1 921	2 634	1 800	2 238	2 225	2 233	1 983	090
54 240	48 830	35 749	52 314	31 355	34 357	31 310	30 991	34 691	100
6 521	5 566	4 344	4 879	4 115	4 281	4 212	4 580	4 392	110
1 586	1 531	1 235	1 663	1 085	1 308	1 251	1 243	1 157	120
18 081	15 168	14 003	16 229	11 157	15 612	15 045	14 710	12 223	130
3 950	3 522	2 741	3 302	2 434	2 644	2 237	2 249	2 657	140
596	892	722	763	529	878	839	732	680	150
9	5	72	7	5	5	8	4	8	170
3 928	4 343	1 044	2 386	1 446	1 293	1 288	999	1 918	180
10 956	10 030	8 721	10 655	6 558	8 290	8 330	7 530	7 541	190
1 297	926	1 066	1 136	837	1 140	926	705	880	210
111 676	99 665	78 484	102 808	66 006	77 965	73 042	71 494	73 571	<b>Celkem</b>

**9. Průměrné trvání 1 případu pracovní neschopnosti (ve dnech)  
podle jednotlivých kapitol MKN-10 a krajů (sídla zaměstnavatele)**

Kód	Kapitola MKN-10	Kraj					
		PHA	STC	JHC	PLZ	KAR	UST
010	Některé infekční a parazitární nemoci	17,5	19,6	19,2	18,1	16,3	18,3
020	Novotvary	89,0	99,3	94,4	82,1	94,4	97,2
030	Nemoci krve, krvetvorných orgánů a některé poruchy mech. imunity	69,5	62,1	81,1	79,1	59,2	55,9
040	Nemoci endokrin., výž. a přeměny látek	69,4	86,0	75,9	77,9	69,5	78,7
050	Poruchy duševní a poruchy chování	74,7	66,9	68,0	66,6	58,5	67,1
060	Nemoci nervové soustavy	53,1	64,7	56,5	57,5	52,1	64,1
070	Nemoci oka a očních adnex	24,1	26,9	30,3	26,3	27,9	28,0
080	Nemoci ucha a bradavkového výběžku	21,4	24,7	27,1	24,7	22,6	24,8
090	Nemoci oběhové soustavy	60,8	67,0	66,8	63,8	64,3	71,5
100	Nemoci dýchací soustavy	14,5	15,4	16,3	17,2	15,1	16,5
110	Nemoci trávicí soustavy	23,6	25,5	26,7	25,7	26,4	27,1
120	Nemoci kůže a podkožního vaziva	25,0	26,3	28,5	27,0	27,3	28,7
130	Nem. sval. a kost. soustavy a poj. tkáňě	48,1	48,3	49,1	46,6	44,7	52,9
140	Nemoci močové a pohlavní soustavy	26,8	29,4	31,5	32,7	31,8	32,4
150	Těhotenství, porod a šestinedělí	81,1	82,6	101,7	101,2	85,5	89,2
170	Vrozené vady, deformace a chromozomální abnormality	41,6	65,3	71,9	87,7	104,7	67,8
180	Příznaky, znaky a abnorm. klinické a laboratorní nálezy nezařazené jinde	28,6	28,4	36,6	38,6	33,2	40,7
190	Poranění, otravy aj. násl. vnějších příčin	42,2	41,5	43,5	42,3	40,2	43,1
210	Faktory ovlivňující zdravotní stav a kontakt se zdravotnickými službami	89,7	92,0	99,5	75,6	104,9	77,6
<b>Celkem</b>		28,1	30,8	32,3	29,8	30,1	34,0

<sup>1)</sup> Včetně sídla zaměstnavatele mimo území ČR



**9. Průměrné trvání 1 případu pracovní neschopnosti (ve dnech)  
podle jednotlivých kapitol MKN-10 a krajů (sídla zaměstnavatele)**

Kraj								ČR <sup>1)</sup>	Kód
LIB	HRA	PAR	VYS	JHM	OLO	ZLI	MSK		
16,8	20,2	17,6	18,0	22,2	19,5	19,6	21,7	19,0	010
98,6	82,2	97,8	90,0	101,7	104,8	108,9	99,6	95,7	020
70,9	68,3	71,7	67,1	69,4	55,4	82,4	73,8	69,5	030
86,4	72,2	78,3	71,2	83,5	64,0	70,0	72,7	75,1	040
61,8	67,0	59,0	64,5	83,6	67,5	69,3	71,5	69,0	050
60,3	69,6	71,5	67,1	72,9	71,8	72,6	67,9	64,7	060
29,8	31,4	31,7	28,3	30,0	31,7	33,0	30,9	29,0	070
26,5	22,5	25,1	27,1	30,0	26,5	28,6	28,6	25,9	080
71,4	67,7	65,4	66,5	72,4	68,2	74,3	75,0	68,4	090
16,2	16,0	15,7	16,6	18,0	17,0	19,1	19,7	16,6	100
24,9	25,2	25,3	27,7	29,9	29,8	31,2	31,7	27,1	110
29,0	29,8	27,8	27,7	30,2	29,5	33,3	33,0	28,8	120
48,6	51,0	51,6	48,9	54,9	55,8	57,1	56,5	51,5	130
33,6	32,5	29,0	31,4	34,1	34,4	33,9	35,8	31,7	140
85,9	109,6	103,5	89,5	94,4	107,6	105,0	95,0	94,1	150
36,4	99,2	26,9	66,1	88,1	114,7	74,2	82,3	54,2	170
38,7	36,3	33,8	36,9	36,6	34,5	37,5	42,6	35,6	180
44,2	45,7	44,0	42,4	46,5	45,4	47,5	49,6	44,4	190
109,9	111,8	86,1	80,9	97,8	83,3	85,8	90,9	91,3	210
31,1	31,5	32,5	30,6	34,9	35,8	38,1	38,1	32,6	<b>Celkem</b>

### 10. Počet případů PN podle jednotlivých kapitol MKN-10 a hlavních tříd klasifikace zaměstnání (KZAM)

Kód	Kapitola MKN-10	Hlavní třída KZAM			
		vedoucí pracovníci	duševní pracovníci	tech., zdrav., ped. prac.	nižší administr. prac.
010	Některé infekční a parazitární nemoci	2 477	1 985	11 701	8 852
020	Novotvary	2 331	1 130	6 067	4 523
030	Nemoci krve, krevtovorných orgánů a některé poruchy mech. imunity	120	63	339	297
040	Nemoci endokrin., výž. a přeměny látek	706	400	2 006	1 297
050	Poruchy duševní a poruchy chování	1 934	1 431	6 850	5 798
060	Nemoci nervové soustavy	1 361	633	4 155	3 135
070	Nemoci oka a očních adnex	831	438	3 053	2 265
080	Nemoci ucha a bradavkového výběžku	652	376	2 054	1 437
090	Nemoci oběhové soustavy	5 597	2 310	11 112	7 375
100	Nemoci dýchací soustavy	50 821	40 571	241 571	183 132
110	Nemoci trávicí soustavy	7 316	4 703	26 850	20 318
120	Nemoci kůže a podkožního vaziva	1 657	842	4 535	3 634
130	Nem. sval. a kost. soustavy a poj. tkáně	21 929	8 554	42 894	33 447
140	Nemoci močové a pohlavní soustavy	4 933	3 309	21 181	18 374
150	Těhotenství, porod a šestinedělí	933	1 012	7 325	6 075
170	Vrozené vady, deformace a chromozomální abnormality	21	14	47	38
180	Příznaky, znaky a abnorm. klinické a laboratorní nálezy nezařazené jinde	3 933	2 518	12 610	10 524
190	Poranění, otravy aj. násl. vnějších příčin	18 246	5 316	28 124	17 372
210	Faktory ovlivňující zdravotní stav a kontakt se zdravotnickými službami	1 406	1 253	8 904	7 262
<b>Celkem</b>		<b>127 204</b>	<b>76 858</b>	<b>441 378</b>	<b>335 155</b>

**10. Počet případů PN podle jednotlivých kapitol MKN-10  
a hlavních tříd klasifikace zaměstnání (KZAM)**

Hlavní třída KZAM					Celkem	Kapitola MKN-10
služby, obchod	kval. dělníci v zem. a les.	řemeslníci, výrobci	obsluha strojů	pomocní pracovníci		
12 133	505	27 638	3 234	10 197	78 722	010
4 785	302	9 116	1 070	3 696	33 020	020
340	20	696	67	281	2 223	030
1 666	90	3 227	510	1 325	11 227	040
8 562	243	14 369	1 347	6 065	46 599	050
4 386	431	11 684	1 198	4 685	31 668	060
2 984	208	9 081	1 328	3 049	23 237	070
2 054	146	5 521	976	1 858	15 074	080
12 546	1 020	31 392	4 949	11 808	88 109	090
217 675	12 350	543 399	64 260	187 421	1 541 200	100
29 369	1 484	70 664	9 564	24 835	195 103	110
7 045	681	22 168	2 823	8 037	51 422	120
67 818	6 930	242 363	30 671	88 443	543 049	130
20 589	978	31 412	2 911	14 334	118 021	140
6 898	131	5 317	169	2 339	30 199	150
28	3	100	11	78	340	170
12 936	704	28 031	3 124	10 811	85 191	180
39 762	4 481	155 702	20 602	45 431	335 036	190
7 990	247	8 025	455	3 562	39 104	210
459 566	30 954	1 219 905	149 269	428 255	3 268 544	<b>Celkem</b>

**11. Průměrné trvání 1 případu pracovní neschopnosti (ve dnech)  
podle jednotlivých kapitol MKN-10 a hlavních tříd  
klasifikace zaměstnání (KZAM)**

Kód	Kapitola MKN-10	Hlavní třída KZAM			
		vedoucí pracovníci	duševní pracovníci	tech., zdrav., ped. prac.	nižší administr. prac.
010	Některé infekční a parazitární nemoci	27,5	15,5	16,2	15,5
020	Novotvary	111,4	88,1	86,0	89,4
030	Nemoci krve, krevtovorných orgánů a některé poruchy mech. imunity	72,6	73,7	58,0	63,7
040	Nemoci endokrin., výž. a přeměny látek	73,9	57,3	57,8	63,2
050	Poruchy duševní a poruchy chování	80,6	74,1	67,3	73,4
060	Nemoci nervové soustavy	69,6	52,0	48,2	49,3
070	Nemoci oka a očních adnex	41,1	28,6	24,8	24,3
080	Nemoci ucha a bradavkového výběžku	31,6	25,0	22,1	22,0
090	Nemoci oběhové soustavy	81,2	63,2	53,4	53,8
100	Nemoci dýchací soustavy	20,0	13,2	13,2	14,0
110	Nemoci trávicí soustavy	40,4	23,5	21,5	21,6
120	Nemoci kůže a podkožního vaziva	35,7	25,8	24,0	23,1
130	Nem. sval. a kost. soustavy a poj. tkáně	60,0	48,3	46,3	49,7
140	Nemoci močové a pohlavní soustavy	40,0	26,4	26,2	26,5
150	Těhotenství, porod a šestinedělí	77,1	74,2	89,4	78,0
170	Vrozené vady, deformace a chromozomální abnormality	72,1	44,1	66,6	56,0
180	Příznaky, znaky a abnorm. klinické a laboratorní nálezy nezařazené jinde	48,8	30,9	31,1	30,0
190	Poranění, otravy aj. násl. vnějších příčin	61,3	44,7	42,6	42,7
210	Faktory ovlivňující zdravotní stav a kontakt se zdravotnickými službami	77,7	74,4	86,6	80,8
<b>Celkem</b>		<b>43,4</b>	<b>27,6</b>	<b>26,4</b>	<b>27,0</b>

**11. Průměrné trvání 1 případu pracovní neschopnosti (ve dnech)  
podle jednotlivých kapitol MKN-10 a hlavních tříd  
klasifikace zaměstnání (KZAM)**

Hlavní třída KZAM					Celkem	Kapitola MKN-10
služby, obchod	kval. dělníci v zem. a les.	řemeslníci, výrobci	obsluha strojů	pomocní pracovníci		
19,9	27,1	19,5	20,6	20,1	19,0	010
96,5	105,0	98,5	110,0	98,5	95,7	020
68,5	98,7	76,8	71,5	67,8	69,5	030
74,7	90,4	88,5	83,2	82,5	75,1	040
72,9	78,0	65,5	63,7	65,3	69,0	050
66,2	77,6	71,9	70,9	68,1	64,7	060
28,4	35,1	29,9	32,4	29,8	29,0	070
24,0	31,9	27,1	27,7	28,2	25,9	080
67,6	80,0	73,5	77,8	68,6	68,4	090
17,0	20,5	17,9	18,0	18,7	16,6	100
27,5	35,8	28,9	28,5	28,0	27,1	110
27,3	34,9	29,6	29,2	31,4	28,8	120
56,0	57,3	51,0	49,0	51,6	51,5	130
32,2	35,8	35,5	37,2	34,4	31,7	140
98,2	105,7	113,4	113,4	107,9	94,1	150
52,1	125,0	63,1	13,2	35,4	54,2	170
37,4	43,6	36,6	38,8	36,2	35,6	180
45,1	49,5	42,7	46,6	42,9	44,4	190
101,9	94,0	96,9	58,3	103,9	91,3	210
34,1	40,5	33,8	34,2	34,7	32,6	Celkem

## 12. Rozložení počtu případů pracovní neschopnosti podle délky trvání pracovní neschopnosti (Dekrementní řád)

Dny a intervaly délky trvání PN	Počty případů PN	Počty případů trvající T dnů ze 100 000 případů PN	Počty případů trvající T dnů a déle ze 100 000 případů PN	Počty prostonaných dnů připadající na případy trvající T dnů a déle ze 100 000 dnů	Podíl případů PN s prozatím. trváním T dnů nebo delším z denního stavu 100 000 případů
t	Celkem	$L_t - L_{t+1}$	$L_t$	$C_t$	$S_t$
1	14 412	441	100 000	100 000	100 000
2	21 835	668	99 559	99 986	96 919
3	40 213	1 230	98 891	99 945	93 852
4	56 099	1 717	97 661	99 832	90 805
5	90 318	2 763	95 944	99 620	87 796
6	102 642	3 140	93 181	99 194	84 840
7	210 453	6 439	90 041	98 614	81 969
8	153 608	4 699	83 602	97 225	79 195
9	114 935	3 517	78 903	96 067	76 619
10	138 404	4 234	75 386	95 092	74 188
11	138 038	4 224	71 152	93 787	71 865
12	160 170	4 900	66 928	92 356	69 673
13	150 223	4 596	62 028	90 544	67 611
14	213 436	6 530	57 432	88 703	65 700
15-21	531 913	16 274	50 902	85 887	63 931
22-28	262 916	8 043	34 628	76 861	54 457
29-35	170 986	5 232	26 585	70 666	47 732
36-42	110 871	3 392	21 353	65 508	42 482
43-49	85 356	2 611	17 961	61 432	38 190
50-56	66 288	2 028	15 350	57 732	34 558
57-63	59 045	1 807	13 322	54 420	31 435
64-70	42 007	1 285	11 515	51 080	28 729
71-77	34 909	1 068	10 230	48 427	26 364
78-84	33 376	1 021	9 162	45 992	24 257
85-91	27 134	830	8 141	43 444	22 375
92-105	39 296	1 202	7 311	41 194	20 696
106-119	28 236	864	6 109	37 546	17 783
120-147	40 910	1 252	5 245	34 551	15 321
148-182	38 192	1 168	3 993	29 402	11 317
183-210	25 972	795	2 825	23 464	7 623
211-238	12 772	391	2 030	18 651	5 517
239-273	12 178	372	1 639	15 946	3 928
274-301	8 793	269	1 267	13 012	2 355
302-329	8 585	263	998	10 630	1 374
330-364	11 327	347	735	8 073	623
365+	12 696	388	388	4 363	12

### 13. Počet případů pracovní neschopnosti podle pohlaví a intervalu délky trvání pracovní neschopnosti (ve dnech)

Dny a intervaly délky trvání PN ve dnech	Počet případů					
	muži		ženy		celkem	
	absol.	v %	absol.	v %	absol.	v %
1	7 382	0,4	7 030	0,4	14 412	0,4
2	10 868	0,6	10 967	0,7	21 835	0,7
3	20 013	1,2	20 200	1,3	40 213	1,2
4	28 888	1,7	27 211	1,7	56 099	1,7
5	47 616	2,9	42 702	2,7	90 318	2,8
6	53 235	3,2	49 407	3,1	102 642	3,2
7	109 517	6,6	100 936	6,3	210 453	6,4
8	78 707	4,7	74 901	4,7	153 608	4,7
9	58 733	3,5	56 202	3,5	114 935	3,5
10	70 117	4,2	68 287	4,3	138 404	4,2
11	71 980	4,3	66 058	4,1	138 038	4,2
12	84 058	5,0	76 112	4,8	160 170	4,9
13	76 924	4,6	73 299	4,6	150 223	4,6
14	110 589	6,6	102 847	6,4	213 436	6,5
15	42 994	2,6	41 201	2,6	84 195	2,6
16	29 553	1,8	29 212	1,8	58 765	1,8
17	39 025	2,3	38 749	2,4	77 774	2,4
18	36 788	2,2	35 974	2,3	72 762	2,2
19	37 556	2,2	36 665	2,3	74 221	2,3
20	34 544	2,1	33 318	2,1	67 862	2,1
21	49 309	3,0	47 025	3,0	96 334	3,0
22 - 28	135 644	8,1	127 272	8,0	262 916	8,1
29 - 35	91 197	5,5	79 789	5,0	170 986	5,2
36 - 42	59 168	3,5	51 703	3,2	110 871	3,4
43 - 49	44 999	2,7	40 357	2,5	85 356	2,6
50 - 56	34 508	2,1	31 780	2,0	66 288	2,0
57 - 63	30 624	1,8	28 421	1,8	59 045	1,8
64 - 70	21 729	1,3	20 278	1,3	42 007	1,3
71 - 77	17 894	1,1	17 015	1,1	34 909	1,1
78 - 84	16 762	1,0	16 614	1,0	33 376	1,0
85 - 91	13 919	0,8	13 215	0,8	27 134	0,8
92 - 182	65 669	3,9	80 965	5,1	146 634	4,5
183+	42 337	2,5	49 986	3,1	92 323	2,8
<b>Celkem</b>	<b>1 672 846</b>	<b>100,0</b>	<b>1 595 698</b>	<b>100,0</b>	<b>3 268 544</b>	<b>100,0</b>

**14. Počet případů pracovní neschopnosti podle skupin diagnóz  
a intervalu délky trvání pracovní neschopnosti (ve dnech)**

Skupiny diagnóz	Interval délky trvání PN (ve dnech)		
	1	2-7	8-14
010 01 Průjem - diarrhoea a gastroenteritida inf. původu	581	13 630	9 659
010 02 Jiné střevní infekční nemoci	326	7 161	5 893
010 03 TBC dýchacího ústrojí	-	-	3
010 04 Jiná TBC	-	6	3
010 05 Některé zoonotické bakteriální nemoci	1	8	32
010 06 Spála	1	6	41
010 07 Jiné bakteriální nemoci	5	192	1 015
010 08 Syfilis	-	3	5
010 09 Gonokoková infekce	-	3	11
010 10 Ostat. infekce přenáš.převážně sexuálním způsobem	2	96	83
010 11 Jiné nemoci spirochétové, chlamyd., rickettsiízy	6	144	289
010 12 Virová encefalitida	2	20	31
010 13 Ostatní virové infekce centrální nervové soustavy	1	8	25
010 14 Virové horeč. a vir. hemorag. horeč. přenáš.členovci	-	5	7
010 15 Plané neštovice, spalničky a zarděnky	-	65	495
010 16 Pásový opar	7	466	1 713
010 17 Ost. virové infekce charakteriz. postiž.kůže a sliznice	12	464	806
010 18 Virová hepatitida	3	58	47
010 19 Onemocnění virem lidské imunodeficiency - HIV	-	2	14
010 20 Epidemický zánět průšnic	-	16	133
010 21 Infekční mononukleóza	1	28	90
010 22 Jiné virové nemoci	33	2 934	5 015
010 23 Mykózy	5	108	254
010 24 Protozoární nemoci	-	5	19
010 25 Helmintózy	-	9	14
010 26 Zavšivení, akarióza a jiná napadení	1	191	178
010 27 Následky infekčních a parazitárních nemocí	-	2	5
<b>010 I. Některé infekční a parazitární nemoci</b>	<b>987</b>	<b>25 630</b>	<b>25 880</b>
020 01 Zhoubné novotvary (ZN) rtu, dutiny ústní a hltanu	-	9	31
020 02 ZN žaludku	-	1	3
020 03 ZN tlustého střeva	-	45	24
020 04 ZN rektosigm. sp., rekta, řiti, řitního kanálu	-	28	20
020 05 Ostatní ZN trávicího ústrojí	-	10	16
020 06 ZN hrtanu	-	1	5



**14. Počet případů pracovní neschopnosti podle skupin diagnóz  
a intervalu délky trvání pracovní neschopnosti (ve dnech)**

Interval délky trvání PN (ve dnech)					Celkem	Skupiny diagnóz	
15-21	22-28	29-91	92-182	183+			
2 625	1 071	1 644	182	74	29 466	01	010
1 995	865	1 331	124	53	17 748	02	010
7	3	39	31	96	179	03	010
2	-	6	3	4	24	04	010
29	11	39	11	5	136	05	010
19	10	4	1	-	82	06	010
769	457	988	153	87	3 666	07	010
3	1	5	-	-	17	08	010
-	3	5	-	-	22	09	010
49	23	56	9	9	327	10	010
265	206	606	163	115	1 794	11	010
17	13	135	63	25	306	12	010
34	24	122	40	18	272	13	010
6	7	8	1	1	35	14	010
541	274	157	6	2	1 540	15	010
1 561	943	1 382	90	41	6 203	16	010
464	238	330	29	18	2 361	17	010
54	48	200	100	88	598	18	010
8	4	6	-	-	34	19	010
104	50	61	2	1	367	20	010
93	57	257	50	15	591	21	010
1 834	568	649	74	27	11 134	22	010
195	125	288	35	30	1 040	23	010
15	15	37	14	2	107	24	010
5	5	3	4	2	42	25	010
50	25	37	3	4	489	26	010
4	5	121	2	3	142	27	010
10 748	5 051	8 516	1 190	720	78 722		<b>010</b>
20	9	67	56	222	414	01	020
4	4	42	52	115	221	02	020
17	16	188	100	397	787	03	020
15	15	135	84	396	693	04	020
18	12	139	119	232	546	05	020
3	5	18	17	81	130	06	020

#### 14. Počet případů pracovní neschopnosti podle skupin diagnóz a intervalu délky trvání pracovní neschopnosti (ve dnech)

Skupiny diagnóz	Interval délky trvání PN (ve dnech)		
	1	2-7	8-14
020 07 ZN průdušnice, průdušky a plíce	2	12	23
020 08 Ostatní ZN dýchací soustavy	-	3	3
020 09 ZN kosti a kloubní chrupavky	2	2	7
020 10 Zhoubný melanom kůže	4	15	34
020 11 Jiné ZN kůže	2	34	101
020 12 ZN prsu	1	44	74
020 13 ZN děložního hrdla	1	16	16
020 14 Ostatní ZN ženských pohlavních orgánů	-	18	11
020 15 ZN prostaty	2	10	15
020 16 Ostatní ZN mužských pohlavních orgánů	-	12	19
020 17 Leukémie	-	13	11
020 18 Ostatní zhoubné novotvary	6	187	233
020 19 Novotvary in situ	1	19	45
020 20 Nezhoubné novotvary	78	1 347	2 951
020 21 Novotvary nejistého a neznámého chování	6	101	187
<b>020 II. Novotvary</b>	<b>105</b>	<b>1 927</b>	<b>3 829</b>
030 01 Anémie z nedostatku železa	5	84	148
030 02 Ostatní anémie	-	25	43
030 03 Vady koagulace, purpura aj. n. krve a krvetvor. org.	2	45	54
030 04 Některé poruchy mechanismu imunity	2	34	49
<b>030 III. Nemoci krve, krvetvorných orgánů a ... imunity</b>	<b>9</b>	<b>188</b>	<b>294</b>
040 01 Poruchy štítné žlázy	21	186	349
040 02 Diabetes mellitus závislý na inzulínu	10	157	340
040 03 Ostatní diabetes mellitus	4	111	563
040 04 Podvýživa	1	7	8
040 05 Obezita	-	6	27
040 06 Poruchy metabolismu lipoproteinů a jiné lipidémie	-	-	1
040 07 Ostatní nem. endokrinní, výživy a přeměny látek	2	28	65
<b>040 IV. Nemoci endokrinní, výživy a přeměny látek</b>	<b>38</b>	<b>495</b>	<b>1 353</b>
050 01 Poruchy duševní, por. chování způsob. užív. alkoholu	16	349	336
050 02 Por. duševní, por. chov. zp. užív. jiných psychoakt. látek	4	183	164
050 03 Schizofrenie, por. schizotypální a poruchy s bludy	10	115	180
050 04 Afektivní poruchy	21	402	724
050 05 Neurotické, stresové a somatoformní poruchy	277	3 452	5 149

**14. Počet případů pracovní neschopnosti podle skupin diagnóz  
a intervalu délky trvání pracovní neschopnosti (ve dnech)**

Interval délky trvání PN (ve dnech)					Celkem	Skupiny diagnóz	
15-21	22-28	29-91	92-182	183+			
18	13	192	149	445	854	07	020
6	4	19	5	24	64	08	020
3	4	20	12	30	80	09	020
34	26	164	34	110	421	10	020
90	59	137	27	32	482	11	020
104	93	407	221	1 209	2 153	12	020
17	12	83	80	195	420	13	020
21	19	178	96	364	707	14	020
26	26	294	88	162	623	15	020
24	20	61	70	149	355	16	020
11	6	52	37	157	287	17	020
209	139	735	457	1 084	3 050	18	020
50	25	134	22	20	316	19	020
2 512	1 695	8 561	1 344	633	19 121	20	020
174	136	430	104	158	1 296	21	020
3 376	2 338	12 056	3 174	6 215	33 020		<b>020</b>
111	82	465	108	67	1 070	01	030
32	33	154	57	42	386	02	030
51	39	140	39	48	418	03	030
24	34	91	48	67	349	04	030
218	188	850	252	224	2 223		<b>030</b>
558	426	2 508	800	482	5 330	01	040
283	191	709	296	412	2 398	02	040
500	281	857	283	295	2 894	03	040
3	4	6	4	6	39	04	040
40	31	99	13	14	230	05	040
-	-	-	-	-	1	06	040
45	27	97	37	34	335	07	040
1 429	960	4 276	1 433	1 243	11 227		<b>040</b>
226	170	945	709	187	2 938	01	050
64	46	203	96	61	821	02	050
174	206	728	361	471	2 245	03	050
689	753	2 927	1 572	1 432	8 520	04	050
3 788	2 895	9 275	3 372	2 382	30 590	05	050

#### 14. Počet případů pracovní neschopnosti podle skupin diagnóz a intervalu délky trvání pracovní neschopnosti (ve dnech)

Skupiny diagnóz	Interval délky trvání PN (ve dnech)		
	1	2-7	8-14
050 06 Mentální retardace	1	8	3
050 07 Poruchy psychického výv. a chov., emocí - z děts., dosp.	-	3	9
050 08 Ostatní duševní poruchy a poruchy chování	9	112	142
<b>050 V. Poruchy duševní a poruchy chování</b>	<b>338</b>	<b>4 624</b>	<b>6 707</b>
060 01 Zánětlivé nemoci centrální nervové soustavy (CNS)	-	13	27
060 02 Parkinsonova nemoc	-	6	6
060 03 Demyelinizující nemoci CNS	5	120	203
060 04 Epilepsie	105	540	547
060 05 Migréna a jiné syndromy bolesti hlavy	697	2 238	1 147
060 06 Myasthenia gravis a jiné myopatie	3	7	16
060 07 Mozková obrna a jiné syndromy ochrnutí	-	4	14
060 08 Ostatní nemoci nervové soustavy	24	703	1 596
<b>060 VI. Nemoci nervové soustavy</b>	<b>834</b>	<b>3 631</b>	<b>3 556</b>
070 01 Záněty očního víčka a onemocnění spojivky	149	3 984	4 005
070 02 Glaukom	4	670	190
070 03 Slepota a slabozrakost	-	6	22
070 04 Ostatní nemoci oka a očních adnex	31	1 438	2 234
<b>070 VII. Nemoci oka a očních adnex</b>	<b>184</b>	<b>6 098</b>	<b>6 451</b>
080 01 Zánět střed. ucha, brad. výb., zán. aj. on. Eustach. trub.	14	803	2 111
080 02 Jiná onem. středního ucha a bradavkového výběžku	-	25	52
080 03 Nedoslýchavost, ztráta sluchu	2	178	750
080 04 Ostatní nemoci ucha	40	1 065	2 278
<b>080 VIII. Nemoci ucha a bradavkového výběžku</b>	<b>56</b>	<b>2 071</b>	<b>5 191</b>
090 01 Akutní revmatická horečka	-	17	38
090 02 Chronické revmatické choroby srdeční	-	25	53
090 03 Esenciální (primární) hypertenze	77	2 003	4 064
090 04 Jiná hypertenzní onemocnění	13	262	452
090 05 Akutní a pokračující infarkt myokardu	11	37	54
090 06 Ostatní ischemické nemoci srdeční	11	631	1 078
090 07 Plicní embolie	3	25	57
090 08 Jiné formy srdečních onemocnění	40	692	933
090 09 Cévní nemoci mozku	20	177	279
090 10 Ateroskleróza	2	150	220

**14. Počet případů pracovní neschopnosti podle skupin diagnóz  
a intervalu délky trvání pracovní neschopnosti (ve dnech)**

Interval délky trvání PN (ve dnech)					Celkem	Skupiny diagnóz	
15-21	22-28	29-91	92-182	183+			
1	-	-	-	2	15	06	050
7	4	30	13	12	78	07	050
107	90	461	238	233	1 392	08	050
5 056	4 164	14 569	6 361	4 780	46 599		<b>050</b>
17	17	106	39	41	260	01	060
20	3	26	10	41	112	02	060
316	202	476	187	347	1 856	03	060
331	241	863	300	267	3 194	04	060
630	381	1 082	253	144	6 572	05	060
16	22	89	21	35	209	06	060
41	59	85	1	8	212	07	060
2 375	1 757	7 740	3 133	1 925	19 253	08	060
3 746	2 682	10 467	3 944	2 808	31 668		<b>060</b>
1 510	671	1 023	117	56	11 515	01	070
85	69	234	46	38	1 336	02	070
18	15	41	5	10	117	03	070
1 363	888	3 323	580	412	10 269	04	070
2 976	1 643	4 621	748	516	23 237		<b>070</b>
1 241	646	981	120	32	5 948	01	080
48	55	192	10	8	390	02	080
362	159	347	57	37	1 892	03	080
1 226	669	1 280	196	90	6 844	04	080
2 877	1 529	2 800	383	167	15 074		<b>080</b>
32	11	24	6	3	131	01	090
31	18	97	44	66	334	02	090
3 548	2 645	8 211	2 161	1 553	24 262	03	090
366	331	979	249	220	2 872	04	090
53	71	609	463	909	2 207	05	090
934	735	3 260	1 477	2 358	10 484	06	090
45	46	228	98	98	600	07	090
707	479	1 840	609	789	6 089	08	090
254	210	1 274	567	1 201	3 982	09	090
152	143	733	307	436	2 143	10	090

#### 14. Počet případů pracovní neschopnosti podle skupin diagnóz a intervalu délky trvání pracovní neschopnosti (ve dnech)

Skupiny diagnóz			Interval délky trvání PN (ve dnech)		
			1	2-7	8-14
090	11	Jiné nemoci tepen, tepének, vlásečnic	3	92	141
090	12	Zánět žil, trombóza vrátnice a jiná žilní embolie	17	352	1 166
090	13	Žilní městky dolních končetin	19	606	1 572
090	14	Hemoroidy	72	1 078	1 736
090	15	Jiné nemoci žil, mizních cév a mizních uzlin NJ	3	117	307
090	16	Jiné nemoci oběhové soustavy	47	313	219
<b>090</b>		<b>IX. Nemoci oběhové soustavy</b>	<b>338</b>	<b>6 577</b>	<b>12 369</b>
100	01	Akutní zánět mandlí	155	22 173	78 061
100	02	Jiné akutní infekce horních cest dýchacích	1 947	171 431	392 881
100	03	Chřipka	835	82 217	187 373
100	04	Záněty plic	6	407	1 903
100	05	Jiné akutní infekce dolní části dýchacího ústrojí	98	13 477	56 768
100	06	Bronchitis, emfysema aj. chr. obstruktivní plicní nem.	22	1 313	4 749
100	07	Astma, astmatický stav	42	784	1 968
100	08	Ostatní nemoci dýchací soustavy	42	1 550	3 779
<b>100</b>		<b>X. Nemoci dýchací soustavy</b>	<b>3 147</b>	<b>293 352</b>	<b>727 482</b>
110	01	Nemoci ústní dutiny, slinných žláz a čelistí	1 121	14 913	14 254
110	02	Žaludeční a dvanáct.vřed, peptický vřed neurč. lok.	63	828	1 374
110	03	Zánět žaludku a dvanáctníku	285	3 698	3 031
110	04	Jiné nemoci jícnu, žaludku a dvanáctníku	1 741	20 710	15 919
110	05	Nemoci appendixu	24	362	617
110	06	Kýly	16	284	727
110	07	Neinfekční zánět tenkého a tlustého střeva	555	11 982	8 480
110	08	Jiné nemoci střev a nemoci pobříšnice	231	3 503	2 922
110	09	Alkoholické onemocnění jater	3	24	66
110	10	Ostatní nemoci jater	11	203	299
110	11	Žlučové kameny	48	848	1 290
110	12	Jiné nemoci žlučníku a žlučových cest	13	242	352
110	13	Akutní zánět slinivky břišní a jiné nemoci slin. břišní	8	171	379
110	14	Jiné nemoci trávicí soustavy	46	674	623
<b>110</b>		<b>XI. Nemoci trávicí soustavy</b>	<b>4 165</b>	<b>58 442</b>	<b>50 333</b>
120	01	Infekce kůže a podkožního vaziva	83	3 999	8 075
120	02	Dermatitis a ekzém	73	1 976	3 486
120	03	Psoriáza - lupénka	1	69	208

**14. Počet případů pracovní neschopnosti podle skupin diagnóz  
a intervalu délky trvání pracovní neschopnosti (ve dnech)**

Interval délky trvání PN (ve dnech)					Celkem	Skupiny diagnóz	
15-21	22-28	29-91	92-182	183+			
106	108	343	124	138	1 055	11	090
1 140	901	2 931	853	401	7 761	12	090
1 659	1 519	8 395	1 328	589	15 687	13	090
1 312	919	2 309	370	143	7 939	14	090
251	181	505	90	67	1 521	15	090
122	59	206	41	35	1 042	16	090
10 712	8 376	31 944	8 787	9 006	88 109		<b>090</b>
25 984	7 946	8 786	782	294	144 181	01	100
149 845	48 053	54 521	5 827	2 467	826 972	02	100
71 539	21 424	21 617	2 208	868	388 081	03	100
1 827	1 224	2 782	418	200	8 767	04	100
32 731	12 441	15 835	1 474	731	133 555	05	100
3 162	1 766	3 128	578	503	15 221	06	100
1 547	1 314	2 496	527	409	9 087	07	100
3 199	2 523	3 552	428	263	15 336	08	100
289 834	96 691	112 717	12 242	5 735	1 541 200		<b>100</b>
2 947	955	1 271	132	64	35 657	01	110
1 140	876	3 533	695	291	8 800	02	110
1 260	728	1 896	329	132	11 359	03	110
6 671	3 430	8 571	1 595	773	59 410	04	110
644	741	2 903	225	47	5 563	05	110
916	1 137	7 524	942	233	11 779	06	110
2 517	1 149	2 433	530	445	28 091	07	110
1 379	805	2 400	433	277	11 950	08	110
58	40	208	98	119	616	09	110
274	256	983	349	392	2 767	10	110
1 257	1 252	5 899	777	223	11 594	11	110
252	167	641	149	48	1 864	12	110
334	235	980	295	227	2 629	13	110
337	259	831	154	100	3 024	14	110
19 986	12 030	40 073	6 703	3 371	195 103		<b>110</b>
4 716	2 377	4 453	568	299	24 570	01	120
2 469	1 486	3 499	524	240	13 753	02	120
315	371	1 277	181	99	2 521	03	120

**14. Počet případů pracovní neschopnosti podle skupin diagnóz  
a intervalu délky trvání pracovní neschopnosti (ve dnech)**

Skupiny diagnóz		Interval délky trvání PN (ve dnech)			
		1	2-7	8-14	
120	04	Ostatní nemoci kůže a podkožního vaziva	67	1 699	2 968
120		<b>XII. Nemoci kůže a podkožního vaziva</b>	224	7 743	14 737
130	01	Zánětlivé polyartropatie	28	1 630	3 770
130	02	Artrózy	25	1 308	3 748
130	03	Systémová onemocnění pojivové tkáně	3	106	222
130	04	Onemocnění krčních aj. meziobratlových plotének	87	2 101	4 367
130	05	Jiné dorzopatie, spondylopatie	837	26 605	61 158
130	06	Onemocnění měkké tkáně	139	4 852	11 978
130	07	Ostatní nemoci svalové a kosterní soustavy	71	2 064	4 976
130		<b>XIII. Nem. svalové a kosterní soustavy a poj. tkáně</b>	1 190	38 666	90 219
140	01	Akutní a rychle postupující nefritický syndrom	-	19	55
140	02	Jiné nemoci glomerulů	-	84	141
140	03	Tubulo - intersticiální nemoci ledvin	6	290	1 064
140	04	Selhání ledvin	1	31	45
140	05	Kameny v močovém ústrojí	29	1 474	2 326
140	06	Zánět močového měchýře	147	6 716	14 115
140	07	Jiné nemoci ledvin, močovodů a močové soustavy	34	1 498	2 993
140	08	Zbytnění prostaty	4	272	234
140	09	Jiné nemoci mužských pohlavních orgánů	9	313	781
140	10	Nemoci prsu	4	95	272
140	11	Zánět vejcovodů a vaječníků	10	489	1 356
140	12	Jiná zánětlivá onem. ženských pánevních orgánů	14	634	1 339
140	13	Nezánětlivá onem. ženského pohlavního ústrojí	333	6 757	7 366
140	14	Onem. močové a pohl. soustavy po výkonech, NJ	9	139	195
140		<b>XIV. Nemoci močové a pohlavní soustavy</b>	600	18 811	32 282
150	01	Mimoděložní těhotenství	5	82	123
150	02	Samovolný potrat	3	206	278
150	03	Lékařský potrat	58	583	229
150	04	Ostatní těhotenství končící potratem	9	461	614
150	05	Edém, proteinurie a hypertenzní onemocnění	2	12	13
150	06	Jiná onem. matky převáž. v souvislosti s těhotenstvím	17	640	1 325
150	07	Péče o matku ve vztahu k plodu	5	86	184
150	08	Komplikace porodu	1	16	24
150	09	Spontánní porod jediného dítěte	-	1	2
150	10	Ostatní porody	-	2	-



**14. Počet případů pracovní neschopnosti podle skupin diagnóz  
a intervalu délky trvání pracovní neschopnosti (ve dnech)**

Interval délky trvání PN (ve dnech)					Celkem	Skupiny diagnóz	
15-21	22-28	29-91	92-182	183+			
2 084	1 082	2 139	368	171	10 578	04	120
9 584	5 316	11 368	1 641	809	51 422		120
2 706	2 141	4 910	1 208	893	17 286	01	130
5 772	3 956	13 651	4 346	4 230	37 036	02	130
144	84	260	88	80	987	03	130
4 222	3 133	9 990	2 660	2 073	28 633	04	130
52 083	37 911	121 584	26 966	15 534	342 678	05	130
12 161	9 489	30 226	6 600	3 197	78 642	06	130
4 729	3 701	15 814	4 511	1 921	37 787	07	130
81 817	60 415	196 435	46 379	27 928	543 049		130
20	13	48	8	14	177	01	140
82	55	127	38	46	573	02	140
804	518	985	178	95	3 940	03	140
51	33	123	65	111	460	04	140
1 668	1 050	2 852	537	235	10 171	05	140
6 217	2 842	5 178	791	366	36 372	06	140
1 699	977	2 559	403	206	10 369	07	140
236	176	778	163	84	1 947	08	140
875	595	1 504	180	72	4 329	09	140
307	188	478	66	88	1 498	10	140
1 123	622	1 380	263	124	5 367	11	140
932	622	1 121	209	77	4 948	12	140
6 057	4 081	9 194	1 499	1 262	36 549	13	140
174	176	477	94	57	1 321	14	140
20 245	11 948	26 804	4 494	2 837	118 021		140
162	165	401	35	48	1 021	01	150
205	112	316	59	16	1 195	02	150
91	44	105	19	4	1 133	03	150
433	214	475	103	53	2 362	04	150
8	10	67	80	34	226	05	150
1 022	831	4 642	7 388	4 256	20 121	06	150
163	168	1 101	982	525	3 214	07	150
25	15	130	124	74	409	08	150
3	1	32	12	9	60	09	150
-	2	13	28	10	55	10	150

#### 14. Počet případů pracovní neschopnosti podle skupin diagnóz a intervalu délky trvání pracovní neschopnosti (ve dnech)

Skupiny diagnóz			Interval délky trvání PN (ve dnech)		
			1	2-7	8-14
150	11	Komplikace spojené převážně s šestinedělím	1	16	31
150		<b>XV. Těhotenství, porod a šestinedělí</b>	101	2 105	2 823
170		<b>XVII. Vrozené vady, deformace a chrom. abnorm.</b>	2	42	81
180		<b>XVIII. Příznaky, znaky a ... nálezy nezařazené jinde</b>	1 060	16 306	21 406
190	01	Zlomenina kostí lebky a obličeje	7	288	573
190	02	Zlomenina krku, hrudníku a páneve	3	158	460
190	03	Zlomenina kosti stehenní	-	16	20
190	04	Zlomenina jiných částí končetin	29	975	2 317
190	05	Zlomeniny postihující více částí těla	-	2	3
190	06	Vymknutí, podvrtnutí a natažení kloubů, vazů	88	4 916	12 079
190	07	Poranění oka a očnice	19	1 038	1 068
190	08	Nitrolební poranění	41	1 045	1 886
190	09	Poranění jiných vnitřních orgánů	1	13	46
190	10	Drtivé poranění, traumatické amputace	2	40	110
190	11	Jiná poranění určitých, NS a více částí těla	387	14 587	36 600
190	12	Účinky cizího tělesa vniklého přiroz. otvorem těla	175	3 592	2 615
190	13	Popáleniny a poleptání	36	1 114	2 259
190	14	Otrava léky, léčivými, návykovými a biolog. látkami	8	102	85
190	15	Toxické účinky látek ze zdrojů převáž. mimo lékař.	22	248	189
190	16	Syndromy týrání	-	2	3
190	17	Omrzliny a jiné NS účinky vnějších příčin	55	891	576
190	18	Některé časné kompl. úrazů a kompl. zdr. péče NJ	8	87	137
190	19	Následky poranění, otravy aj. násl. vněj. příčin	2	60	115
190		<b>XIX. Poranění, otravy a ...následky vnějších příčin</b>	883	29 174	61 141
005	01	Celková prohlídka, vyš. osob bez obtíží n. uved. dg.	1	3	7
210	02	Vyšetření a návštěva pro administrativní účely	-	-	-
210	03	Jiná pozorování, prohlídky a vyšetření	1	10	16
210	04	Osoby s potenciálně ohrož. zdravím ... přenos. nem.	-	4	2
210	05	Osoby se zdravot. sl. - okol. související s reprodukcí	21	540	1 100
210	06	Osoby se zdravot. sl. - urč. výkonů a zdravotní péče	8	172	287
210	07	Jiné faktory ovlivňující zdravotní stav	118	4 927	1 244
210	08	Pacient s transplantovaným orgánem a tkání	2	21	14
210	09	Pacient se srdečním a cév. implantátem a transpl.	-	1	10
210		<b>XXI. Faktory ovl. zdravot. stav a kont. se zdravot. sl.</b>	151	5 678	2 680
		<b>Celkem</b>	14 412	521 560	1 068 814

**14. Počet případů pracovní neschopnosti podle skupin diagnóz  
a intervalu délky trvání pracovní neschopnosti (ve dnech)**

Interval délky trvání PN (ve dnech)					Celkem	Skupiny diagnóz	
15-21	22-28	29-91	92-182	183+			
26	6	128	128	67	403	11	150
2 138	1 568	7 410	8 958	5 096	30 199		150
42	31	85	32	25	340		170
12 436	7 472	19 169	4 502	2 840	85 191		180
469	325	927	159	106	2 854	01	190
657	802	3 606	995	753	7 434	02	190
23	60	300	334	495	1 248	03	190
3 160	4 031	27 852	8 579	4 195	51 138	04	190
2	6	29	23	54	119	05	190
12 248	10 661	31 786	5 444	1 978	79 200	06	190
428	195	375	78	68	3 269	07	190
1 429	922	2 671	687	567	9 248	08	190
34	44	179	63	41	421	09	190
126	121	972	362	234	1 967	10	190
30 814	19 582	44 918	6 774	2 691	156 353	11	190
706	251	263	15	9	7 626	12	190
1 900	1 154	2 008	216	109	8 796	13	190
72	30	129	52	19	497	14	190
84	28	82	20	11	684	15	190
1	-	1	-	-	7	16	190
245	119	253	38	21	2 198	17	190
79	48	165	30	25	579	18	190
173	143	605	195	105	1 398	19	190
52 650	38 522	117 121	24 064	11 481	335 036		190
5	4	9	4	-	33	01	210
-	-	-	-	-	-	02	210
4	5	27	5	4	72	03	210
2	2	1	-	-	11	04	210
1 080	1 044	6 676	11 044	6 348	27 853	05	210
404	280	976	138	61	2 326	06	210
529	628	938	138	80	8 602	07	210
15	7	44	14	24	141	08	210
4	22	20	4	5	66	09	210
2 043	1 992	8 691	11 347	6 522	39 104		210
531 913	262 916	629 972	146 634	92 323	3 268 544		<b>Celkem</b>

### 15.1 Rozložení počtu práce neschopných osob podle celkového počtu PN, pohlaví a věkových skupin - absolutně

Celkový počet PN	Věková skupina					
	-19	20 - 24	25 - 29	30 - 34	35 - 39	40 - 44
<b>Muži</b>						
1	10 837	64 195	92 935	84 293	65 190	62 778
2	5 202	33 753	43 207	37 211	27 387	25 455
3	2 685	15 181	16 274	12 839	9 110	7 869
4	1 326	6 760	6 561	4 793	3 432	2 847
5	614	2 815	2 298	1 630	1 154	910
6	281	1 233	974	699	489	359
7	131	530	373	261	155	122
8	61	253	195	125	96	62
9+	53	242	143	102	66	45
<b>Celkem PN</b>	<b>41 305</b>	<b>233 941</b>	<b>277 346</b>	<b>232 597</b>	<b>172 247</b>	<b>157 189</b>
<b>Celkem osob</b>	<b>21 190</b>	<b>124 962</b>	<b>162 960</b>	<b>141 953</b>	<b>107 079</b>	<b>100 447</b>
<b>Počet PN/os</b>	<b>1,9</b>	<b>1,9</b>	<b>1,7</b>	<b>1,6</b>	<b>1,6</b>	<b>1,6</b>
<b>Ženy</b>						
1	7 648	58 088	85 938	78 381	69 012	71 691
2	3 598	26 382	35 199	33 165	30 673	31 321
3	1 567	10 056	11 794	11 210	10 037	10 156
4	751	4 142	4 434	4 229	3 696	3 711
5	325	1 497	1 566	1 369	1 177	1 091
6	167	699	600	559	549	533
7	76	263	224	177	159	141
8	29	147	98	82	95	85
9+	38	130	99	63	61	60
<b>Celkem PN</b>	<b>26 331</b>	<b>173 643</b>	<b>224 252</b>	<b>208 013</b>	<b>186 923</b>	<b>190 579</b>
<b>Celkem osob</b>	<b>14 199</b>	<b>101 404</b>	<b>139 952</b>	<b>129 235</b>	<b>115 459</b>	<b>118 789</b>
<b>Počet PN/os</b>	<b>1,9</b>	<b>1,7</b>	<b>1,6</b>	<b>1,6</b>	<b>1,6</b>	<b>1,6</b>

**15.1 Rozložení počtu práce neschopných osob podle celkového počtu PN, pohlaví a věkových skupin - absolutně**

Věková skupina					Celkem	Celkový počet PN
45 - 49	50 - 54	55 - 59	60-64	65+		
<b>Muži</b>						
64 993	75 163	71 721	23 437	7 744	623 286	1
26 122	28 670	26 521	7 258	2 282	263 068	2
7 880	8 159	7 389	1 701	485	89 572	3
2 751	2 749	2 451	490	155	34 315	4
758	837	648	139	34	11 837	5
330	320	276	61	15	5 037	6
95	80	87	3	2	1 839	7
63	47	40	7	5	954	8
41	29	17	7	1	746	9+
159 234	175 323	162 727	46 230	14 707	1 672 846	<b>Celkem PN</b>
103 033	116 054	109 150	33 103	10 723	1 030 654	<b>Celkem osob</b>
1,5	1,5	1,5	1,4	1,4	1,6	<b>Počet PN/os</b>
<b>Ženy</b>						
77 134	90 170	51 306	10 218	5 804	605 390	1
34 120	39 299	18 379	3 412	1 832	257 380	2
10 830	12 366	4 912	742	393	84 063	3
3 991	4 464	1 674	225	132	31 449	4
1 130	1 163	434	49	26	9 827	5
523	578	247	29	8	4 492	6
128	115	45	3	1	1 332	7
80	84	41	6	1	748	8
60	57	26	2	1	597	9+
204 770	235 082	114 052	20 675	11 378	1 595 698	<b>Celkem PN</b>
127 996	148 296	77 064	14 686	8 198	995 278	<b>Celkem osob</b>
1,6	1,6	1,5	1,4	1,4	1,6	<b>Počet PN/os</b>

**15.2 Rozložení počtu práce neschopných osob podle celkového počtu PN, pohlaví a věkových skupin - na 100 000 nemocensky pojištěných osob**

Celkový počet PN	Věková skupina					
	-19	20 - 24	25 - 29	30 - 34	35 - 39	40 - 44
<b>Muži</b>						
1	35 092	29 333	26 553	25 581	23 698	23 652
2	16 845	15 423	12 345	11 293	9 956	9 590
3	8 694	6 937	4 650	3 896	3 312	2 965
4	4 294	3 089	1 875	1 455	1 248	1 073
5	1 988	1 286	657	495	420	343
6	910	563	278	212	178	135
7	424	242	107	79	56	46
8	198	116	56	38	35	23
9+	172	111	41	31	24	17
<b>Celkem PN</b>	<b>133 751</b>	<b>106 897</b>	<b>79 242</b>	<b>70 587</b>	<b>62 616</b>	<b>59 222</b>
<b>Celkem osob</b>	<b>68 616</b>	<b>57 100</b>	<b>46 560</b>	<b>43 079</b>	<b>38 926</b>	<b>37 844</b>
<b>Ženy</b>						
1	29 183	28 975	30 200	27 842	26 423	26 734
2	13 729	13 160	12 370	11 781	11 744	11 680
3	5 979	5 016	4 145	3 982	3 843	3 787
4	2 866	2 066	1 558	1 502	1 415	1 384
5	1 240	747	550	486	451	407
6	637	349	211	199	210	199
7	290	131	79	63	61	53
8	111	73	34	29	36	32
9+	145	65	35	22	23	22
<b>Celkem PN</b>	<b>100 473</b>	<b>86 617</b>	<b>78 806</b>	<b>73 888</b>	<b>71 568</b>	<b>71 067</b>
<b>Celkem osob</b>	<b>54 180</b>	<b>50 582</b>	<b>49 182</b>	<b>45 906</b>	<b>44 206</b>	<b>44 297</b>

**15.2 Rozložení počtu práce neschopných osob podle celkového počtu PN, pohlaví a věkových skupin - na 100 000 nemocensky pojištěných osob**

Věková skupina					Celkem	Celkový počet PN
45 - 49	50 - 54	55 - 59	60-64	65+		
<b>Muži</b>						
24 046	26 148	31 157	35 503	20 382	26 391	1
9 665	9 974	11 521	10 994	6 006	11 139	2
2 915	2 838	3 210	2 577	1 277	3 793	3
1 018	956	1 065	742	408	1 453	4
280	291	282	211	89	501	5
122	111	120	92	39	213	6
35	28	38	5	5	78	7
23	16	17	11	13	40	8
15	10	7	11	3	32	9+
58 913	60 991	70 692	70 030	38 709	70 832	<b>Celkem PN</b>
38 120	40 373	47 417	50 145	28 223	43 640	<b>Celkem osob</b>
<b>Ženy</b>						
27 092	30 977	42 821	23 976	28 098	29 091	1
11 984	13 501	15 339	8 006	8 869	12 368	2
3 804	4 248	4 100	1 741	1 903	4 040	3
1 402	1 534	1 397	528	639	1 511	4
397	400	362	115	126	472	5
184	199	206	68	39	216	6
45	40	38	7	5	64	7
28	29	34	14	5	36	8
21	20	22	5	5	29	9+
71 921	80 761	95 189	48 514	55 083	76 679	<b>Celkem PN</b>
44 956	50 946	64 319	34 460	39 688	47 827	<b>Celkem osob</b>

**16. Rozložení počtu případů podle dne začátku pracovní neschopnosti  
a intervalu délky trvání PN (ve dnech)**

Den v týdnu	Interval délky trvání (ve dnech)				
	1-3	4-7	8-14	15-21	22-28
Pondělí	27 578	182 296	377 372	167 869	82 332
Úterý	15 125	99 798	218 504	97 371	47 649
Středa	13 996	74 386	172 263	82 467	40 832
Čtvrtek	7 291	61 432	140 722	75 674	38 239
Pátek	9 149	31 223	119 381	77 341	37 277
Sobota	1 520	6 533	25 535	18 451	9 427
Neděle	1 801	3 844	15 037	12 740	7 160
<b>Celkem</b>	<b>76 460</b>	<b>459 512</b>	<b>1 068 814</b>	<b>531 913</b>	<b>262 916</b>

**17. Rozložení počtu případů PN podle dne nástupu do práce  
a intervalu délky trvání PN (ve dnech)**

Den v týdnu	Interval délky trvání (ve dnech)				
	1-3	4-7	8-14	15-21	22-28
Pondělí	7 597	232 136	495 485	256 154	121 752
Úterý	5 504	74 709	150 354	82 124	44 987
Středa	11 670	43 988	125 847	55 987	26 137
Čtvrtek	23 226	26 655	110 614	46 928	22 802
Pátek	13 395	23 557	53 686	25 895	15 089
Sobota	13 271	49 488	114 327	54 624	26 376
Neděle	1 797	8 979	18 501	10 201	5 773
<b>Celkem</b>	<b>76 460</b>	<b>459 512</b>	<b>1 068 814</b>	<b>531 913</b>	<b>262 916</b>



**16. Rozložení počtu případů podle dne začátku pracovní neschopnosti  
a intervalu délky trvání PN (ve dnech)**

Interval délky trvání (ve dnech)			Celkem	Den v týdnu
29-91	92-182	183+		
196 224	44 707	26 950	1 105 328	Pondělí
112 028	24 604	15 895	630 974	Úterý
100 965	24 702	15 529	525 140	Středa
89 456	20 078	13 313	446 205	Čtvrtek
86 205	21 711	13 408	395 695	Pátek
24 472	5 923	3 986	95 847	Sobota
20 622	4 909	3 242	69 355	Neděle
629 972	146 634	92 323	3 268 544	Celkem

**17. Rozložení počtu případů PN podle dne nástupu do práce  
a intervalu délky trvání PN (ve dnech)**

Interval délky trvání (ve dnech)			Celkem	Den v týdnu
29-91	92-182	183+		
285 718	53 935	22 466	1 475 243	Pondělí
103 172	24 688	15 189	500 727	Úterý
57 860	15 307	10 346	347 142	Středa
56 600	15 226	12 657	314 708	Čtvrtek
46 556	14 760	11 930	204 868	Pátek
62 844	15 608	12 648	349 186	Sobota
17 222	7 110	7 087	76 670	Neděle
629 972	146 634	92 323	3 268 544	Celkem

**18. Počet případů pracovní neschopnosti podle intervalu délky trvání PN  
(ve dnech), pohlaví a věkových skupin**

Věková skupina	Interval délky trvání pracovní neschopnosti (ve dnech)								Celkem
	1	2-7	8-14	15-21	22-28	29-91	92-182	183+	
<b>Muži</b>									
-19	462	10 770	14 184	4 824	1 949	3 132	280	54	35 655
20-24	2 476	57 079	90 597	34 044	14 735	28 235	3 487	1 146	231 799
25-29	1 764	59 469	104 035	43 257	19 601	41 156	6 101	2 222	277 605
30-34	957	43 043	84 958	38 512	18 333	40 146	6 623	2 529	235 101
35-39	503	27 326	59 431	28 600	14 239	33 845	6 175	2 764	172 883
40-44	355	21 153	50 610	26 849	13 999	34 548	6 936	3 630	158 080
45-49	269	17 221	46 705	27 300	14 642	38 978	8 564	5 038	158 717
50-54	274	15 863	46 738	29 664	16 708	46 632	11 269	8 419	175 567
55-59	241	12 737	39 303	27 089	15 501	44 850	12 218	12 256	164 195
60-64	63	4 063	11 124	7 291	4 422	13 566	3 587	4 180	48 296
65+	18	1 413	3 423	2 339	1 515	5 712	429	99	14 948
<b>Celkem</b>	<b>7 382</b>	<b>270 137</b>	<b>551 108</b>	<b>269 769</b>	<b>135 644</b>	<b>330 800</b>	<b>65 669</b>	<b>42 337</b>	<b>1 672 846</b>
<b>Ženy</b>									
-19	338	6 166	8 825	3 347	1 352	2 296	433	146	22 903
20-24	1 825	41 080	64 889	24 917	10 330	19 422	6 076	3 182	171 721
25-29	1 448	48 557	76 987	31 577	13 995	30 458	13 456	7 667	224 145
30-34	908	36 689	71 586	33 113	15 113	33 704	11 161	6 299	208 573
35-39	691	30 451	64 900	31 519	14 714	32 586	7 958	4 018	186 837
40-44	599	27 361	62 763	32 821	16 372	38 443	8 376	4 281	191 016
45-49	468	23 775	61 980	36 428	18 393	45 634	10 417	6 403	203 498
50-54	506	22 678	65 215	42 280	22 684	57 318	14 479	10 507	235 667
55-59	196	11 262	31 806	20 297	10 983	29 042	7 835	7 269	118 690
60-64	38	2 440	5 895	3 818	2 124	6 104	502	156	21 077
65+	13	964	2 860	2 027	1 212	4 165	272	58	11 571
<b>Celkem</b>	<b>7 030</b>	<b>251 423</b>	<b>517 706</b>	<b>262 144</b>	<b>127 272</b>	<b>299 172</b>	<b>80 965</b>	<b>49 986</b>	<b>1 595 698</b>
<b>Celkem</b>									
-19	800	16 936	23 009	8 171	3 301	5 428	713	200	58 558
20-24	4 301	98 159	155 486	58 961	25 065	47 657	9 563	4 328	403 520
25-29	3 212	108 026	181 022	74 834	33 596	71 614	19 557	9 889	501 750
30-34	1 865	79 732	156 544	71 625	33 446	73 850	17 784	8 828	443 674
35-39	1 194	57 777	124 331	60 119	28 953	66 431	14 133	6 782	359 720
40-44	954	48 514	113 373	59 670	30 371	72 991	15 312	7 911	349 096
45-49	737	40 996	108 685	63 728	33 035	84 612	18 981	11 441	362 215
50-54	780	38 541	111 953	71 944	39 392	103 950	25 748	18 926	411 234
55-59	437	23 999	71 109	47 386	26 484	73 892	20 053	19 525	282 885
60-64	101	6 503	17 019	11 109	6 546	19 670	4 089	4 336	69 373
65+	31	2 377	6 283	4 366	2 727	9 877	701	157	26 519
<b>Celkem</b>	<b>14 412</b>	<b>521 560</b>	<b>1 068 814</b>	<b>531 913</b>	<b>262 916</b>	<b>629 972</b>	<b>146 634</b>	<b>92 323</b>	<b>3 268 544</b>

## Seznam skupin diagnóz a k nim odpovídající diagnózy podle MKN-10

Kód skupiny	Název kapitoly / diagnózy	Kód diagnózy (MKN-10)
010 01	Průjem - diarrhoea a gastroenteritida předpokládaného infekčního původu	A09
010 02	Jiné střevní infekční nemoci	A00-A08
010 03	Tbc dýchacího ústrojí bakteriologicky a histologicky ověřená i neověřená	A15-A16
010 04	Jiná TBC	A17-A19
010 05	Některé zoonotické bakteriální nemoci	A20-A28
010 06	Spála	A38
010 07	Jiné bakteriální nemoci vyjma spály	A30-A37,A39-A49
010 08	Syfilis	A50-A53
010 09	Gonokoková infekce	A54
010 10	Ostatní infekce přenášené převážně sexuálním způsobem	A55-A64
010 11	Jiné nemoci spirochétové, jiné nemoci způsobené chlamydiemi a rickettsií	A65-A79
010 12	Virová encefalitida	A83-A86
010 13	Ostatní virové infekce centrální nervové soustavy (CNS)	A80-A82, A87-A89
010 14	Virové horečky a virové hemoragické horečky přenášené členovci	A90-A99
010 15	Varicella - plané neštovice, spalničky - morbilli, zarděnky - rubeola	B01,B05,B06
010 16	Herpes zoster - pásový opar	B02
010 17	Ostatní virové infekce charakterizované poškozením kůže a sliznice	B00,B03-B04 B07-B09
010 18	Virová hepatitida	B15-B19
010 19	Onemocnění virem lidské imunodeficiency (HIV)	B20-B24
010 20	Epidemický zánět průšnic - parotitis epidemica	B26
010 21	Infekční mononukleóza	B27
010 22	Jiné virové nemoci vyjma parotitis a infekční mononukleózy	B25,B30-B34
010 23	Mykózy	B35-B49
010 24	Protozoární nemoci	B50-B64
010 25	Helmintózy - hlístové nemoci	B65-B83
010 26	Zavšivení, akarióza a jiná napadení	B85-B89
010 27	Následky infekčních a parazitárních nemocí; bakteriální, virová a jiná infekční agens, jiné a neurč. infekční nemoci	B90-B99
<b>010</b>	<b>I. Některé infekční a parazitární nemoci</b>	<b>A00-B99</b>
020 00	Zhoubné novotvary (ZN)	C00-C97
020 01	ZN rtu, dutiny ústní a hltanu	C00-C14
020 02	ZN žaludku	C16

## Seznam skupin diagnóz a k nim odpovídající diagnózy podle MKN-10

Kód skupiny	Název kapitoly / diagnózy	Kód diagnózy (MKN-10)
020 03	ZN tlustého střeva	C18
020 04	ZN konečníku, rektosigmoideálního spojení, řiti a řitního kanálu	C19-C21
020 05	Ostatní ZN trávicího ústrojí	C15,C17,C22-C26
020 06	ZN hrtanu	C32
020 07	ZN trachey, bronchu a plicí - průdušnice, průdušky a plicí	C33-C34
020 08	Ostatní ZN dýchací soustavy a nitrohručních orgánů	C30,C31,C37-C39
020 09	ZN kostí a kloubní chrupavky	C40-C41
020 10	Zhoubný melanom kůže	C43
020 11	Jiné ZN kůže	C44
020 12	ZN prsu	C50
020 13	ZN hrdla děložního - cervicis uteri	C53
020 14	Ostatní ZN ženských pohlavních orgánů	C51-C52,C54-C58
020 15	ZN prostaty	C61
020 16	Ostatní ZN mužských pohlavních orgánů	C60,C62-C63
020 17	Leukémie	C91-C95
020 18	Ostatní zhoubné novotvary	C64-C90,C45-C49 C96,C97
020 19	Novotvary in situ	D00-D09
020 20	Nezhoubné novotvary	D10-D36
020 21	Novotvary nejistého a neznámého chování	D37-D48
<b>020</b>	<b>II. Novotvary</b>	<b>C00-D48</b>
030 01	Anémie z nedostatku železa	D50
030 02	Ostatní anémie	D51-D64
030 03	Vady koagulace, purpura a jiné krvácivé stavy, a jiné nemoci krve a krvetvorných orgánů	D65-D69,D70-D77
030 04	Některé poruchy mechanismu imunity	D80-D89
<b>030</b>	<b>III. Nemoci krve, krvetvorných orgánů a některé poruchy týkající se mechanismu imunity</b>	<b>D50-D89</b>
040 01	Poruchy štítné žlázy	E00-E07
040 02	Diabetes mellitus závislý na inzulinu	E10
040 03	Ostatní diabetes mellitus	E11-E14
040 04	Podvýživa - malnutrice	E40-E46
040 05	Obezita - otylost	E66
040 06	Poruchy metabolismu lipoproteinů a jiné lipidémie	E78

## Seznam skupin diagnóz a k nim odpovídající diagnózy podle MKN-10

Kód skupiny	Název kapitoly / diagnózy	Kód diagnózy (MKN-10)
040 07	Ostatní nemoci endokrinní, výživy a přeměny látek	E15-E16,E20-E34,E35, E50-E65,E67-E77 E79-E89,E90
<b>040</b>	<b>IV. Nemoci endokrinní, výživy a přeměny látek</b>	<b>E00-E90</b>
050 01	Poruchy duševní a poruchy chování způsobené užíváním alkoholu	F10
050 02	Poruchy duševní a poruchy chování způsobené užíváním jiných psychoaktivních látek	F11-F19
050 03	Schizofrenie, poruchy schizotypální a poruchy s bludy	F20-F29
050 04	Afektivní poruchy	F30-F39
050 05	Neurotické, stresové a somatoformní poruchy	F40-F48
050 06	Mentální retardace	F70-F79
050 07	Poruchy psychického vývoje a poruchy chování a emocí se začátkem obvykle v dětství a dospívání	F80-F98
050 08	Ostatní duševní poruchy a poruchy chování	F00-F01,F02,F03-F09 F50-F69,F99
<b>050</b>	<b>V. Poruchy duševní a poruchy chování</b>	<b>F00-F99</b>
060 01	Zánětlivé nemoci CNS	G00-G09
060 02	Parkinsonova nemoc	G20
060 03	Demyelinizující nemoci CNS	G35-G37
060 04	Epilepsie	G40-G41
060 05	Migréna a jiné syndromy bolesti hlavy	G43-G44
060 06	Myasthenia gravis, primární poruchy svalů a jiné myopatie	G70-G72
060 07	Mozková obrna a jiné syndromy ochrnutí	G80-G83
060 08	Ostatní nemoci nervové soustavy	G10-G13,G21-G32 G45-G64,G73 G90-G99
<b>060</b>	<b>VI. Nemoci nervové soustavy</b>	<b>G00-G99</b>
070 01	Záněty očního víčka a onemocnění spojivky	H00-H01,H10-H13
070 02	Glaukom	H40-H42
070 03	Slepota a slabozrakost	H54
070 04	Ostatní nemoci oka a očních adnex	H02-H06,H15-H36 H43-H53,H55-H59
<b>070</b>	<b>VII. Nemoci oka a očních adnex</b>	<b>H00-H59</b>
080 01	Zánět středního ucha, bradavkového výběžku, zánět a jiná onemocnění Eustachovy trubice	H65-H70

## Seznam skupin diagnóz a k nim odpovídající diagnózy podle MKN-10

Kód skupiny	Název kapitoly / diagnózy	Kód diagnózy (MKN-10)
080 02	Jiná onemocnění středního ucha a bradavkového výběžku	H71-H75
080 03	Nedoslýchavost, ztráta sluchu	H90-H91
080 04	Ostatní nemoci ucha	H60-H62,H80-H83 H92-H95
<b>080</b>	<b>VIII. Nemoci ucha a bradavkového výběžku</b>	<b>H60-H95</b>
090 01	Akutní revmatická horečka	I00-I02
090 02	Chronické revmatické choroby srdeční	I05-I09
090 03	Esenciální (primární) hypertenze	I10
090 04	Jiné hypertenzní nemoci	I11-I15
090 05	Akutní a pokračující infarkt myokardu	I21,I22
090 06	Ostatní ischemické nemoci srdeční	I20,I23-I25
090 07	Plicní embolie	I26
090 08	Jiné formy srdečních onemocnění	I30-I52
090 09	Cévní nemoci mozku	I60-I69
090 10	Ateroskleróza	I70
090 11	Jiné nemoci tepen, tepének a vlásečnic	I71-I79
090 12	Zánět žil, trombóza vrátnice a jiná žilní embolie a trombóza	I80-I82
090 13	Žilní městky - varices - dolních končetin	I83
090 14	Hemoroidy	I84
090 15	Jiné nemoci žil, mizních cév a mizních uzlin nezařazené jinde (NJ)	I85-I89
090 16	Jiné nemoci oběhové soustavy	I27-I28,I95-I99
<b>090</b>	<b>IX. Nemoci oběhové soustavy</b>	<b>I00-I99</b>
100 01	Akutní zánět mandlí - tonsillitis acuta	J03
100 02	Jiné akutní infekce horních cest dýchacích	J00-J02,J04-J06
100 03	Chřipka	J10-J11
100 04	Záněty plic	J12-J18
100 05	Jiné akutní infekce dolní části dýchacího ústrojí	J20-J22
100 06	Chronické nemoci dolní části dýchacího ústrojí vyjma astmatu a bronchiektazie	J40-J44
100 07	Astma a astmatický stav	J45-J46
100 08	Jiné nemoci dýchací soustavy	J30-J39,J47,J60-J99
<b>100</b>	<b>X. Nemoci dýchací soustavy</b>	<b>J00-J99</b>
110 01	Nemoci ústní dutiny, slinných žláz a čelistí	K00-K14
110 02	Žaludeční, dvanáctníkový vřed, peptický vřed neurčené lokalizace	K25-K27
110 03	Zánět žaludku a dvanáctníku	K29

## Seznam skupin diagnóz a k nim odpovídající diagnózy podle MKN-10

Kód skupiny	Název kapitoly / diagnózy	Kód diagnózy (MKN-10)
110 04	Jiné nemoci jícnu, žaludku a dvanáctníku	K20-K23,K28 K30-K31
110 05	Nemoci appendixu - červovitého přívěsku	K35-K38
110 06	Kýly	K40-K46
110 07	Neinfekční zánět tenkého a tlustého střeva - enteritida a kolitida	K50-K52
110 08	Jiné nemoci střev a nemoci pobříšnice	K55-K67
110 09	Alkoholické onemocnění jater	K70
110 10	Ostatní nemoci jater	K71-K77
110 11	Žlučové kameny	K80
110 12	Jiné nemoci žlučníku a žlučových cest	K81-K83
110 13	Akutní zánět slinivky břišní a jiné nemoci slinivky břišní	K85-K86
110 14	Jiné nemoci trávicí soustavy	K87,K90-K93
<b>110</b>	<b>XI. Nemoci trávicí soustavy</b>	<b>K00-K93</b>
120 01	Infekce kůže a podkožního vaziva	L00-L08
120 02	Dermatitida a ekzém	L20-L27,L30
120 03	Psoriáza - lupénka	L40
120 04	Ostatní nemoci kůže a podkožního vaziva	L10-L14,L28-L29 L41-L44,L45,L50-L53 L54,L55-L60,L62, L63-L85,L86, L87-L98,L99
<b>120</b>	<b>XII. Nemoci kůže a podkožního vaziva</b>	<b>L00-L99</b>
130 01	Zánětlivé polyartropatie	M05-M14
130 02	Artrózy	M15-M19
130 03	Systémová onemocnění pojivové tkáně	M30-M36
130 04	Onemocnění krčních a jiných meziobratlových plotének	M50-M51
130 05	Deformující a jiné dorzopatie vyjma onemocnění meziobratlových plotének, spondylopatie	M40-M49,M53-M54
130 06	Onemocnění měkké tkáně	M60-M79
130 07	Ostatní nemoci svalové a kosterní soustavy	M00-M03,M20-M25 M80-M81, M82 M83-M89,M90 M91-M99
<b>130</b>	<b>XIII. Nemoci svalové a kosterní soustavy a pojivové tkáně</b>	<b>M00-M99</b>
140 01	Akutní a rychle postupující nefritický syndrom	N00-N01
140 02	Jiné nemoci glomerulů	N02-N08

## Seznam skupin diagnóz a k nim odpovídající diagnózy podle MKN-10

Kód skupiny	Název kapitoly / diagnózy	Kód diagnózy (MKN-10)
140 03	Tubulo-intersticiální nemoci ledvin	N10-N16
140 04	Selhání ledvin	N17-N19
140 05	Urolitiáza - kameny v močovém ústrojí	N20-N23
140 06	Zánět močového měchýře - cystitis	N30
140 07	Jiné nemoci ledvin, močododů a močové soustavy	N25-N29,N31-N39
140 08	Zbytnění prostaty - hyperplasia prostatae	N40
140 09	Jiné nemoci mužských pohlavních orgánů	N41-N50,N51
140 10	Nemoci prsu	N60-N64
140 11	Zánět vejcovodů a vaječnicků - salpingitis a oophoritis	N70
140 12	Jiná zánětlivá onemocnění ženských pánevních orgánů	N71-N77
140 13	Nezánětlivá onemocnění ženského pohlavního ústrojí	N80-N98
140 14	Onemocnění močové a pohlavní soustavy po výkonech, nezařazené jinde	N99
<b>140</b>	<b>XIV. Nemoci močové a pohlavní soustavy</b>	<b>N00-N99</b>
150 01	Mimoděložní těhotenství	O00
150 02	Samovolný potrat	O03
150 03	Lékařský potrat	O04
150 04	Ostatní těhotenství končící potratem	O01,O02,O05-O08
150 05	Edém, proteinurie a hypertenzní onemocnění (pozdní gestóza) v těhotenství, při porodu a v šestinedělí	O10-O16
150 06	Jiná onemocnění matky převážně v souvislosti s těhotenstvím	O20-O29
150 07	Péče o matku ve vztahu k plodu, amniové dutině a možným porodním problémům	O30-O48
150 08	Komplikace porodu	O60-O75
150 09	Spontánní porod jediného dítěte	O80
150 10	Ostatní porody	O81-O84
150 11	Komplikace spojené převážně s šestinedělím a jiné porodnické stavy, nezařazené jinde	O85-O99
<b>150</b>	<b>XV. Těhotenství, porod a šestinedělí</b>	<b>O00-O99</b>
160 01	Postižení plodu a novorozence onemocněním matky a komplikacemi těhotenství a porodu	P00 - P04
160 02	Poruchy spojené s délkou těhotenství a s růstem plodu	P05 - P08
160 03	Poranění za porodu	P10 - P15
160 04	Nitroděložní hypoxie a porodní asfyxie	P20 - P21
160 05	Jiné respirační a kardiovaskulární poruchy specifické pro perinatální období	P22 - P29



## Seznam skupin diagnóz a k nim odpovídající diagnózy podle MKN-10

Kód skupiny	Název kapitoly / diagnózy	Kód diagnózy (MKN-10)
160 06	Infekce specifické pro perinatální období	P35 - P39
160 07	Krvácivé stavy a hematologické poruchy plodu a novorozence	P50 - P61
160 08	Některé jiné poruchy a stavy vzniklé v perinatálním období	P70 - P96
<b>160</b>	<b>XVI. Některé stavy vzniklé v perinatálním období</b>	<b>P00-P96</b>
170 01	Spina bifida - rozštěp páteře	Q05
170 02	Vrozené vady nervové soustavy - vyjma rozštěpu páteře	Q00-Q04,Q06-Q07
170 03	Vrozené vady oběhové soustavy	Q20-Q28
170 04	Rozštěp patra a rozštěp rtu	Q35-Q37
170 05	Vrozené chybění, atrézie a stenóza tenkého střeva	Q41
170 06	Jiné vrozené vady trávicí soustavy vyjma vrozeného chybění, atrézie a stenózy tenkého střeva	Q38-Q40,Q42-Q45
170 07	Nesestouplé varle	Q53
170 08	Vrozené vady pohlavních orgánů, vyjma nesestouplé varle, a močové soustavy	Q50-Q52,Q54-Q64
170 09	Vrozené deformity kyčle	Q65
170 10	Vrozené deformity nohou	Q66
170 11	Jiné vrozené vady a deformace svalové a kosterní soustavy	Q67-Q79
170 12	Jiné vrozené vady	Q10-Q18,Q30-Q34 Q80-Q89
170 13	Abnormality chromozomů, nezařazené jinde	Q90-Q99
<b>170</b>	<b>XVII. Vrozené vady, deformace a chromozomální abnormality</b>	<b>Q00-Q99</b>
180 01	Lokalizované příznaky a znaky	R00-R49
180 02	Stáří - senilita	R54
180 03	Celkové příznaky a znaky vyjma stáří - senilita	R50-R53,R55-R69
180 04	Abnormální nálezy při vyšetření krve, moči a jiných tělesných tekutin, látek a tkání, při diagnostických zobrazovacích a při funkčních vyšetřeních - bez diagnózy	R70-R94
180 05	Syndrom náhlé smrti dítěte (kojence)	R95
180 06	Nepřesně určené a neznámé příčiny smrti vyjma syndromu náhlé smrti dítěte	R96-R99
<b>180</b>	<b>XVIII. Příznaky, znaky a abnormální klinické a laboratorní nálezy nezařazené jinde</b>	<b>R00-R99</b>
190 01	Zlomenina kosti lebky a obličej	S02
190 02	Zlomenina krku, žebra (žeber), hrudní kosti, páteře a pánve	S12,S22,S32,T08
190 03	Zlomenina kosti stehenní - fractura femoris	S72
190 04	Zlomenina jiných částí končetin	S42,S52,S62,S82

## Seznam skupin diagnóz a k nim odpovídající diagnózy podle MKN-10

Kód skupiny	Název kapitoly / diagnózy	Kód diagnózy (MKN-10)
		S92,T10,T12
190 05	Zlomeniny postihující více částí těla	T02
190 06	Vymknutí, podvrtnutí a natažení kloubů a vazů	S03,S13,S23,S33 S43,S53,S63,S73 S83,S93,T03
190 07	Poranění oka a očníce	S05
190 08	Nitrolební poranění	S06
190 09	Poranění jiných vnitřních orgánů	S26-S27,S36-S37
190 10	Drtivé poranění, traumatické amputace	S07-S08,S17-S18 S28,S38,S47-S48 S57-S58,S67-S68 S77-S78,S87-S88 S97-S98,T04-T05
190 11	Jiná poranění určitých, nespecifikovaných (NS) a více částí těla	S00-S01,S04 S09-S11,S14-S16 S19-S21,S24-S25 S29-S31,S34-S35 S39-S41,S44-S46 S49-S51,S54-S56 S59-S61,S64-S66 S69-S71,S74-S76 S79-S81,S84-S86 S89-S91,S94-S96 S99,T00-T01 T06-T07,T09,T11 T13-T14
190 12	Účinky cizího tělesa vniklého přirozeným otvorem těla	T15-T19
190 13	Popáleniny a poleptání	T20-T32
190 14	Otrava léky, léčivy, návykovými a biologickými látkami	T36-T50
190 15	Toxické účinky látek ze zdrojů převážně mimo lékařství	T51-T65
190 16	Syndromy týrání	T74
190 17	Omrzliny a jiné neurčené účinky vnějších příčin vyjma syndromu týrání	T33-T35,T66-T73 T75-T78
190 18	Některé časné komplikace úrazů a komplikace zdravotní péče nezařazené jinde	T79-T88
190 19	Následky poranění, otravy a jiných následků vnějších příčin	T90-T98

## Seznam skupin diagnóz a k nim odpovídající diagnózy podle MKN-10

Kód skupiny	Název kapitoly / diagnózy	Kód diagnózy (MKN-10)
190	<b>XIX. Poranění, otravy a některé jiné následky vnějších příčin</b>	<b>S00-T98</b>
200 01	Dopravní nehody	V01-V99
200 02	Pády	W00-W19
200 03	Vystavení neživotným mechanickým silám	W20-W49
200 04	Náhodné (u)tonutí a potopení	W65-W74
200 05	Vystavení životným mechanickým silám	W50-W64
200 06	Kontakt s jedovatými živočichy a rostlinami	X20-X29
200 07	Vystavení elektrickému proudu, ozáření, extrémní okolní teplotě a tlaku vzduchu, kouři, ohni, dýmu a plamenům a kontakt s horkem a horkými látkami	W85-X19
200 08	Úmyslné sebepoškození	X60-X84
200 09	Napadení (útok)	X85-Y09
200 10	Komplikace zdravotní péče	Y40-Y84
200 11	Ostatní vnější příčiny nemocnosti a úmrtnosti	W75-W84,X30-X59 Y10-Y36,Y85-Y98
200	<b>XX. Vnější příčiny nemocnosti a úmrtnosti</b>	<b>V01-Y98</b>
210 01	Celková prohlídka a jiné speciální prohlídky a vyšetření osob bez obtíží nebo uvedené diagnózy	Z00-Z01
210 02	Vyšetření a návštěva pro administrativní účely	Z02
210 03	Ostatní prohlídky a vyšetření	Z03-Z13
210 04	Osoby s potenciálně ohroženým zdravím ve vztahu k přenosným nemocem	Z20-Z29
210 05	Osoby, které se setkaly se zdravotnickými službami za okolností souvisejících s reprodukcí	Z30-Z39
210 06	Osoby, které se setkaly se zdravotnickými službami za účelem určitých výkonů a zdravotní péče	Z40-Z54
210 07	Jiné faktory ovlivňující zdravotní stav	Z55-Z93,Z96-Z99
210 08	Pacient s transplantovaným orgánem a tkání	Z94
210 09	Pacient se srdečním a cévním implantátem a transplantátem	Z95
210	<b>XXI. Faktory ovlivňující zdravotní stav a kontakt se zdravotnickými službami</b>	<b>Z00-Z99</b>

**Seznam kapitol MKN-10***List of chapters of ICD-10*

Kód <i>Code</i>	Název <i>Name of chapter</i>
010	Některé infekční a parazitární nemoci <i>Certain infectious and parasitic diseases</i>
020	Novotvary <i>Neoplasms</i>
030	Nemoci krve, krevetvorných orgánů a některé poruchy týkající se mechanismu imunity <i>Diseases of the blood, blood-forming organs and cert.disorders inv.immune mech.</i>
040	Nemoci endokrinní, výživy a přeměny látek <i>Endocrine, nutritional and metabolic diseases</i>
050	Poruchy duševní a poruchy chování <i>Mental and behavioural disorders</i>
060	Nemoci nervové soustavy <i>Diseases of the nervous system</i>
070	Nemoci oka a očních adnex <i>Diseases of the eye and adnexa</i>
080	Nemoci ucha a bradavkového výběžku <i>Diseases of the ear and mastoid process</i>
090	Nemoci oběhové soustavy <i>Diseases of the circulatory system</i>
100	Nemoci dýchací soustavy <i>Diseases of the respiratory system</i>
110	Nemoci trávicí soustavy <i>Diseases of the digestive system</i>
120	Nemoci kůže a podkožního vaziva <i>Diseases of the skin and subcutaneous tissue</i>
130	Nemoci svalové a kosterní soustavy a pojivové tkáně <i>Diseases of the musculoskeletal system and connective tissue</i>
140	Nemoci močové a pohlavní soustavy <i>Diseases of the genitourinary system</i>

## Seznam kapitol MKN-10

### List of chapters of ICD-10

Kód <i>Code</i>	Název <i>Name of chapter</i>
150	Těhotenství, porod a šestinedělí <i>Pregnancy, childbirth and the puerperium</i>
160	Některé stavy vzniklé v perinatálním období <i>Certain conditions originating in the perinatal period</i>
170	Vrozené vady, deformace a chromosomální abnormality <i>Congenital malformations, deformation and chromosomal abnormalities</i>
180	Příznaky, znaky a abnormální klinické a laboratorní nálezy nezařazené jinde <i>Symptoms, signs and abnormal clinical and laboratory findings, not elsewhere classified</i>
190	Poranění, otravy a některé jiné následky vnějších příčin <i>Injury, poisoning and certain other consequences of external causes</i>
200	Vnější příčiny nemocnosti a úmrtnosti <i>External causes of morbidity and mortality</i>
210	Faktory ovlivňující zdravotní stav a kontakt se zdravotnickými službami <i>Factors influencing health status and contact with health services</i>

## Přehled termínů použitých v publikaci

### List of terms used in publication

absolutně	<i>number</i>
celkem	<i>total</i>
denní stav	<i>daily status</i>
diagnóza, diagnózy	<i>diagnosis, diagnoses</i>
muži	<i>males</i>
nemoc, nemoci	<i>disease, diseases</i>
okres	<i>district</i>
osoba	<i>person</i>
počet, počty	<i>number, numbers</i>
podíl	<i>proportion</i>
podle	<i>by</i>
pojištěnci	<i>employees</i>
pracovní neschopnost	<i>incapacity for work</i>
procento	<i>percentage</i>
prostonané dny	<i>number of days of incapacity for work</i>
průměrný	<i>average</i>
případ	<i>case</i>
rozložení	<i>distribution</i>
seznam	<i>list</i>
skupina, skupiny	<i>group, groups</i>
stav	<i>status</i>
struktura	<i>structure</i>
trvání	<i>duration</i>
ukončené případy	<i>terminated cases</i>
území	<i>territory</i>
v letech	<i>in years</i>
ve dnech	<i>by days</i>
věk	<i>age</i>
vývoj	<i>trend</i>
základní ukazatele	<i>basic indices</i>
ženy	<i>females</i>

## **Přehled termínů použitých v publikaci**

### *List of terms used in publication*

zaměstnání :

osoby bez pracovního zařazení  
zákonodárci, vedoucí a řídicí pracovníci  
vědečtí a odborní duševní pracovníci  
techničtí, zdravotničtí a pedagogičtí  
pracovníci  
nižší administrativní pracovníci  
provozní pracovníci ve službách  
a obchodě  
kvalifikovaní dělníci v zemědělství a lesnictví  
řemeslníci a kvalifikovaní výrobci  
obsluha strojů a zařízení  
pomocní nekvalifikovaní pracovníci  
zaměstnání neudáno

*occupation :*

*no occupation  
legislators, directors and managers  
research and special brain workers  
technicians, medical and pedagogical  
workers  
lower managerial workers  
operational workers in services  
and commerce  
skilled agricultural and forestry workers  
craftsmen and skilled workers  
machine tenders and operators  
unskilled workers  
unknown occupation*

**Seznam zkratk názvů krajů a okresů**  
*List of abbreviations of regions and districts*

PHA	Hl. m. Praha	DC	Děčín
BN	Benešov	CV	Chomutov
BE	Beroun	LT	Litoměřice
KD	Kladno	LN	Louny
KO	Kolín	MO	Most
KH	Kutná Hora	TP	Teplice
ME	Mělník	UL	Ústí nad Labem
MB	Mladá Boleslav	<b>UST</b>	<b>Ústecký kraj</b>
NB	Nymburk	CL	Česká Lípa
PY	Praha-východ	JN	Jablonec nad Nisou
PZ	Praha-západ	LI	Liberec
PB	Příbram	SM	Semily
RA	Rakovník	<b>LIB</b>	<b>Liberecký kraj</b>
<b>STC</b>	<b>Středočeský kraj</b>	HK	Hradec Králové
CB	České Budějovice	JC	Jičín
CK	Český Krumlov	NA	Náchod
JH	Jindřichův Hradec	RK	Rychnov nad Kněžnou
PI	Písek	TU	Trutnov
PT	Prachatice	<b>HRA</b>	<b>Královéhradecký kraj</b>
ST	Strakonice	CR	Chrudim
TA	Tábor	PU	Pardubice
<b>JHC</b>	<b>Jihočeský kraj</b>	SY	Svitavy
DO	Domažlice	UO	Ústí nad Orlicí
KT	Klatovy	<b>PAR</b>	<b>Pardubický kraj</b>
PM	Plzeň-město	HB	Havlíčkův Brod
PJ	Plzeň-jih	JI	Jihlava
PS	Plzeň-sever	PE	Pelhřimov
RO	Rokycany	TR	Třebíč
TC	Tachov	ZR	Žďár nad Sázavou
<b>PLZ</b>	<b>Plzeňský kraj</b>	<b>VYS</b>	<b>Vysočina</b>
CH	Cheb		
KV	Karlovy Vary		
SO	Sokolov		
<b>KAR</b>	<b>Karlovarský kraj</b>		



**Seznam zkratk názvů krajů a okresů**

*List of abbreviations of regions and districts*

BK	Blansko	KM	Kroměříž
BM	Brno-město	UH	Uherské Hradiště
BO	Brno-venkov	VS	Vsetín
BV	Břeclav	ZL	Zlín
HO	Hodonín	<b>ZLI</b>	<b>Zlínský kraj</b>
VY	Vyškov	BR	Bruntál
ZN	Znojmo	FM	Frydek-Místek
<b>JHM</b>	<b>Jihomoravský kraj</b>	KI	Karviná
JE	Jeseník	NJ	Nový Jičín
OC	Olomouc	OP	Opava
PV	Prostějov	OV	Ostrava-město
PR	Přerov	<b>MSK</b>	<b>Moravskoslezský kraj</b>
SU	Šumperk		
<b>OLO</b>	<b>Olomoucký kraj</b>		