

**Ukončené případy pracovní neschopnosti
pro nemoc a úraz
2008**

Z D R A V O T N I C K Á S T A T I S T I K A

Vydává Ústav zdravotnických informací a statistiky ČR

Praha 2, Palackého nám. 4

<http://www.uzis.cz/>

Ukončené případy pracovní neschopnosti pro nemoc a úraz

K dispozici jsou publikace s daty od roku 1965.

Zdrojem informací pro publikaci jsou údaje o pracovní neschopnosti poskytované Českou správou sociálního zabezpečení. Statistika pracovní neschopnosti se od ostatních zdrojů dat o nemocnosti odlišuje těsným vztahem k ekonomice. Publikace je zaměřena na popis pracovní neschopnosti dle jednotlivých příčin s využitím klasifikace MKN-10.

Terminated cases of incapacity for work for disease or injury

Publications are available with data since 1965.

The source of information for this publication are data on incapacity for work (IFW) provided by Czech Administration of Social Security. Statistics of IFW differs from other data sources of morbidity by its close relation to economy. The publication focuses on description of IFW by particular causes with use of ICD-10 classification.

© ÚZIS ČR, 2009

© Translation ÚZIS ČR

ISSN: 1210-8693

ISBN: 978-80-7280-850-2

Obsah

	strana
Úvod	7
Pracovní neschopnost v České republice v roce 2008	8
Značky v tabulkách	13

Grafická část

1. Průměrné procento pracovní neschopnosti - mapa (údaje ČSÚ)	14
2. Okresy České republiky - mapa	14
3. Vývoj průměrné délky a počtu ukončených případů pracovní neschopnosti na 100 000 nemocensky pojištěných osob.....	15
4. Struktura počtu ukončených případů pracovní neschopnosti podle kapitol MKN-10	15
5. Věková struktura nemocensky pojištěných a práce neschopných osob.....	16
6. Průměrný denní stav pracovních neschopností na 100 000 pojištěnců a průměrné trvání 1 případu PN dle věku.....	16
7. Případy PN na 100 000 nemocensky pojištěných a průměrné trvání 1 případu PN v krajích.....	17
8. Rozložení případů PN podle intervalu délky trvání a vybraných kapitol MKN-10	17
9. Počty případů a průměrná délka trvání pracovní neschopnosti podle měsíce ukončení	18
10. Struktura prostonaných dnů dle věkových skupin a kapitol MKN-10.....	18

Tabulková část

1. Průměrný počet nemocensky pojištěných osob a průměrné procento pracovní neschopnosti podle pohlaví a okresů (údaje ČSÚ)	19
2. Vývoj počtu případů pracovní neschopnosti na 100 000 nemocensky pojištěných osob podle jednotlivých kapitol MKN-10.....	22
3. Vývoj průměrného trvání 1 případu pracovní neschopnosti podle jednotlivých kapitol MKN-10 (ve dnech)	24
4. Základní ukazatele pracovní neschopnosti podle pohlaví.....	26
5. Počet případů pracovní neschopnosti podle měsíce ukončení pracovní neschopnosti a jednotlivých kapitol MKN-10	28
6. Počet případů pracovní neschopnosti na 100 000 nemocensky pojištěných osob podle věkových skupin a skupin diagnóz	30
7. Průměrné trvání 1 případu pracovní neschopnosti (ve dnech) podle věkových skupin a skupin diagnóz	42

8. Počet případů pracovní neschopnosti na 100 000 nemocensky pojištěných osob podle jednotlivých kapitol MKN-10 a krajů (sídla zaměstnavatele)	54
9. Průměrné trvání 1 případu pracovní neschopnosti (ve dnech) podle jednotlivých kapitol MKN-10 a krajů (sídla zaměstnavatele)	56
10. Počet případů PN podle jednotlivých kapitol MKN-10 a hlavních tříd klasifikace zaměstnání (KZAM)	58
11. Průměrné trvání 1 případu pracovní neschopnosti (ve dnech) podle jednotlivých kapitol MKN-10 a hlavních tříd klasifikace zaměstnání (KZAM)	60
12. Rozložení počtu případů pracovní neschopnosti podle délky trvání pracovní neschopnosti (Dekrementní řád)	62
13. Počet případů pracovní neschopnosti podle pohlaví a intervalu délky trvání pracovní neschopnosti (ve dnech)	63
14. Počet případů pracovní neschopnosti podle skupin diagnóz a intervalu délky trvání pracovní neschopnosti (ve dnech)	64
15. Rozložení počtu práce neschopných osob podle celkového počtu pracovních neschopností, pohlaví a věkových skupin	
15.1 absolutně	76
15.2 na 100 000 nemocensky pojištěných osob.....	78
16. Rozložení počtu případů podle dne začátku pracovní neschopnosti a intervalu délky trvání pracovní neschopnosti (ve dnech)	80
17. Rozložení počtu případů pracovní neschopnosti podle dne možného nástupu do práce a intervalu délky trvání pracovní neschopnosti (ve dnech)	80
18. Počet případů pracovní neschopnosti podle intervalu délky trvání pracovní neschopnosti (ve dnech), pohlaví a věkových skupin	82
Seznam skupin diagnóz a k nim odpovídající diagnózy podle MKN-10	83
Seznam kapitol MKN-10	93
Hlavní třídy klasifikace zaměstnání	94
Seznam zkratk názvů krajů a okresů	95
Přehled termínů použitých v publikaci	96

Contents

	page
Introduction	7
Analysis of incapacity for work in the Czech Republic in 2008	8
Symbols in the tables	13

Charts

1. Average percentage of incapacity for work - map (data of CZSO)	14
2. Districts of the Czech Republic - map	14
3. Trend of the average duration and number of terminated cases of incapacity for work per 100 000 sickness insured persons	15
4. Structure of the number of terminated cases of incapacity for work by groups of diagnoses ICD-10	15
5. Age structure of sickness insured persons and persons incapacitated for work	16
6. Average daily number of persons incapacitated for work per 100 000 sickness insured persons and average duration of 1 case by age	16
7. Cases of incapacity for work per 100 000 sickness insured persons and average duration of 1 case of incapacity for work in regions	17
8. Decomposition of cases of incapacity for work by interval of duration of IFW and by selected groups of diagnoses ICD-10	17
9. Numbers of cases and average duration of 1 case of incapacity for work by month of termination of IFW	18
10. Structure of days of incapacity for work by age groups and by groups of diagnoses ICD-10	18

Tables

1. Average number of sickness insured persons and average percentage of incapacity for work by sex and by districts (data of CZSO)	19
2. Trend of the number of cases of incapacity for work per 100 000 sickness insured persons by ICD-10 chapters	22
3. Trend of the average duration of 1 case of incapacity for work by ICD-10 chapters (in days)	24
4. Basic indices of incapacity for work by sex	26
5. Number of cases of incapacity for work by month of termination of incapacity for work and by ICD-10 chapters	28
6. Number of cases of incapacity for work per 100 000 sickness insured persons by age groups and by groups of diagnoses	30

7. Average duration of 1 case of incapacity for work (in days) by age groups and by groups of diagnoses	42
8. Number of cases of incapacity for work per 100 000 sickness insured persons by ICD-10 chapters and by region (seat of employer)	54
9. Average duration of 1 case of incapacity for work (in days) by ICD-10 chapters and by region (seat of employer)	56
10. Number of cases of incapacity for work by ICD-10 chapters and by occupational groups ISCO	58
11. Average duration of 1 case of incapacity for work (in days) by ICD-10 chapters and by occupational groups ISCO	60
12. Distribution of the number of cases of incapacity for work by interval of duration of incapacity for work (Decremental order)	62
13. Number of cases of incapacity for work by sex and by interval of duration of incapacity for work (in days)	63
14. Number of cases of incapacity for work by groups of diagnoses and by interval of duration of incapacity for work (in days)	64
15. Distribution of the number of incapacitated persons by the number of cases of incapacity, by sex and by age groups	
15.1 number	76
15.2 per 100 000 sickness insured persons	78
16. Distribution of the number of cases of incapacity for work by day of beginning of incapacity and by interval of duration of incapacity for work (in days)	80
17. Distribution of the number of cases of incapacity for work by day of possible resumption of work and by interval of duration of incapacity for work (in days)	80
18. Number of cases of incapacity for work by interval of duration of incapacity for work (in days), by sex and by age groups	82
List of groups of diagnoses and their equivalents in ICD-10	83
List of chapters of ICD-10	93
Major groups of classification of occupations	94
List of abbreviations of regions and districts	95
List of terms used in publication	96

Úvod

Publikace „Ukončené případy pracovní neschopnosti pro nemoc a úraz“ patří do řady publikací „Zdravotnická statistika“, kterou vydává Ústav zdravotnických informací a statistiky České republiky (ÚZIS ČR) již od roku 1958.

Statistika ukončených případů pracovní neschopnosti (UPPN) vychází z úplného znění závazného opatření č. 49/1967 (Věstník MZ ČSR částka 23–24), reg. ve Sbírce zákonů částka 2/1968 - Směrnice o posuzování zdravotní způsobilosti k práci, ve znění pozdějších předpisů, dále z vyhlášky Ministerstva práce a sociálních věcí ČR č. 31/1993 Sb., o posuzování dočasné pracovní neschopnosti pro účely sociálního zabezpečení.

Podkladem pro sledování pracovní neschopnosti je tiskopis ČSSZ 89 611 0 „Potvrzení pracovní neschopnosti“. Jeho sběr a zpracování se řídí metodikou České správy sociálního zabezpečení (ČSSZ). Anonymizovaná data o pracovní neschopnosti (PN) od roku 1993 ČSSZ předává ÚZIS ČR, který vede „Informační systém Pracovní neschopnost“ a zabezpečuje zpracování a ochranu dat. Data představují od uvedeného roku 100 % zachycení pracovní neschopnosti (dříve jen 20% výběr zpracováváný ÚZIS ČR).

Do zpracování jsou zařazeny pouze případy PN ukončené v daném roce. Některé případy vzniklé na konci roku se tak v závislosti na délce jejich trvání každoročně přesouvají do zpracování dat PN roku následujícího.

Intenzita PN se vztahuje k počtům nemocensky pojištěných osob (pojištěnců) získaným z dat ČSÚ. Rozložení pojištěnců do věkových skupin potřebné pro analýzu intenzity PN dle věku bylo vypočteno na základě věkové struktury zaměstnaných osob a počtu obyvatel k 31.12. předcházejícího roku. Od roku 2007 je pro tento účel využíváno Výběrového šetření pracovních sil (VŠPS), které provádí ČSÚ. Konkrétní informace z registru pojištěnců vedeného ČSSZ o počtech pojištěnců a jejich rozložení dle věku, které by vedly k přesnějším údajům o intenzitě PN především v krajních věkových skupinách, nejsou k dispozici.

Ukončené případy pracovní neschopnosti jsou členěny dle krajů na základě sídla zaměstnavatelského subjektu, ve kterém byla osoba v době pracovní neschopnosti zaměstnána.

U práce neschopných osob dochází v průběhu sledovaného roku k více případům PN, jak ukazují tabulky 15. Během doby mezi těmito případy může dojít k posunu věku o jeden rok, avšak v tabulce 15.1 resp. 15.2 musí být daná osoba zařazena pouze do jedné věkové skupiny, a to zpravidla podle první PN.

Případy PN jsou v publikaci členěny dle příčin na základě Mezinárodní klasifikace nemocí (MKN-10). Případné sporné diagnózy, které s největší pravděpodobností nemohou být příčinou pracovní neschopnosti, jsou v publikaci zařazeny do diagnózy R69 - neznámé a neurčené příčiny nemocnosti.

Pracovní neschopnost v České republice v roce 2008

V roce 2008 došlo k relativně rozsáhlým úpravám v nemocenském pojištění, které byly největší od roku 2004 (kdy došlo např. ke snížení procentní sazby nemocenského za první tři dny pracovní neschopnosti z 50 % na 25 % denního vyměřovacího základu). Tyto úpravy opět značně ovlivnily vývoj celkového počtu ukončených případů pracovní neschopnosti (PN) a průměrné doby trvání jednoho případu PN. Během roku 2008 došlo ke změnám v nemocenském pojištění třikrát. Jednalo se zejména o změny ve způsobu stanovení výše dávek nemocenského pojištění v rámci zákona o stabilizaci veřejných rozpočtů č. 261/2007 Sb.

Změny od 1.1.2008

- Za první tři kalendářní dny pracovní neschopnosti nenáleželo nemocenské;
- Sjednotila se redukce denního vyměřovacího základu pro stanovení denní výše nemocenské pro celou dobu pracovní neschopnosti;
- Výše nemocenského se stanovila z denního vyměřovacího základu sazbou 60 % jednalo-li se o 4. až 30. kalendářní den PN, 66 %, jednalo-li se o 31. až 60. kalendářní den PN a 72 % od 61. kalendářního dne PN.

Změny od 30.6.2008

- Ústavní soud zrušil s účinností od 30. června 2008 institut tzv. karenční doby (neposkytování nemocenského za první tři dny PN).
- Od 30.6.2008 do 31.8.2008 činila procentní sazba za první tři dny dočasné pracovní neschopnosti 60 % z denního vyměřovacího základu.

Změny od 1.9.2008

- Nemocenské se poskytovalo od prvního dne dočasné pracovní neschopnosti a jeho výše činila od 1. do 3. kalendářního dne dočasné pracovní neschopnosti 25 % denního vyměřovacího základu;
- Výše sazeb nemocenské v dalších dnech se již nezměnily (viz výše).

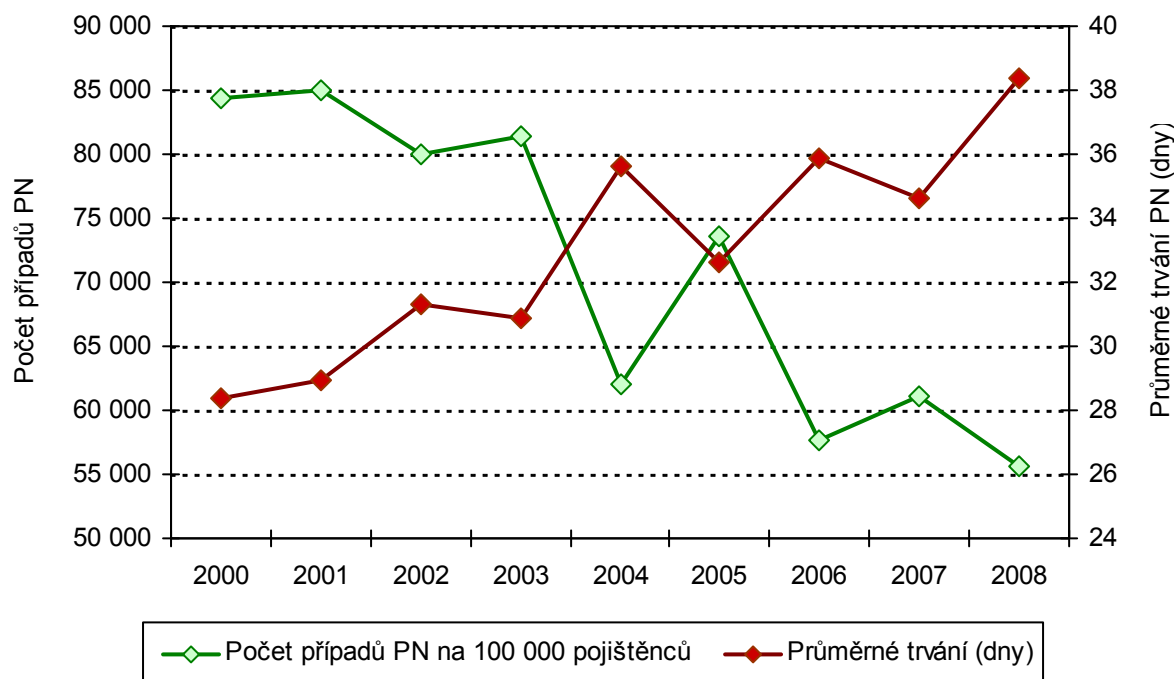
Zatímco celkový počet prostonaných dnů a průměrný denní stav práce neschopných na 100 tisíc pojištěnců zůstávají zhruba na úrovni z předchozího roku, u dalších ukazatelů PN došlo k výrazným změnám. Nejzřetelněji se uvedené legislativní úpravy odrazily právě ve snížení počtu případů PN (absolutně i v přepočtu na 100 tisíc pojištěnců) a v prodloužení doby průměrného trvání jednoho případu PN.

Změny v nemocenském pojištění ovlivňují zejména pracovní neschopnost pro méně závažná a krátkodobá onemocnění (běžná nachlazení, infekce horních cest dýchacích,...), která lidé vzhledem k relativně nízké výši úhrad nemocenského či

obavě o zaměstnání často přecházejí nebo k jejich léčení využijí dovolenou. V poslední době také stále více zaměstnavatelů nabízí v rámci zaměstnaneckých benefitů několik tzv. „indispozičních dní“ - „sick days“ do roka, které slouží právě k možnosti vyléčení banálnějších onemocnění doma bez nutnosti navštívit lékaře. Zaměstnavatelé tak omezují riziko, že nemocný bude chorobu přecházet a nakazí na pracovišti i další zaměstnance, případně že se vzhledem k oslabení imunity cestou k lékaři nebo v čekárně sám nakazí závažnější chorobou.

Jelikož právě tato méně závažná onemocnění tvoří poměrně velkou část všech případů PN, dochází při změnách v nemocenském pojištění zpravidla k více jevům současně. Spolu s poklesem počtu případů PN (ubývá především krátkodobých PN) se zároveň prodlužuje průměrná doba trvání jednoho případu PN. Tyto dva ukazatele se tak ve vývojových trendech v posledních letech mění inverzně. V dlouhodobějším pohledu však i přes poměrně značné výkyvy počet případů PN absolutně i na 100 tisíc pojištěnců od devadesátých let klesá a průměrná doba trvání jednoho případu PN se prodlužuje.

**Vývoj počtu ukončených případů PN na 100 000 pojištěnců
a průměrného trvání 1 případu PN v letech 2000–2008**



Na prodlužování průměrné doby trvání PN se kromě změny struktury PN z hlediska příčin dle kapitol MKN-10 (úbytek případů PN pro některé méně závažné nemoci dýchací soustavy) podílí také prodlužování doby trvání PN u určitých skupin nemocí a pravděpodobně také účelové prodlužování pracovní neschopnosti (snaha o oddálení ukončení pracovního poměru, PN sezónních zaměstnanců,...).

Absolutní počet případů PN klesl z 2,81 milionů případů v roce 2007 na 2,55 milionů případů v roce 2008, tedy o 9,3 %. Snížení absolutního počtu případů PN bylo slabě podpořeno také velmi mírným poklesem počtu nemocensky pojištěných osob (pojištěnců). Mezi nemocensky pojištěnými osobami je vyšší podíl mužů než žen a případy PN mužů jsou tedy i častější než případy PN žen. Ovšem v přepočtu na 100 tisíc pojištěnců daného pohlaví jsou častěji v pracovní neschopnosti ženy než muži. Mezi roky 2007 a 2008 klesl počet případů PN na 100 tisíc pojištěnců u mužů z 58,7 tisíc na 52,7 tisíc a u žen z 63,7 tisíc na 59,0 tisíc. Pro obě pohlaví celkem to byl pokles o 8,8 %.

Na ženy nejen připadá více případů PN na 100 tisíc pojištěnců, ale i průměrná doba trvání jednoho případu PN je u žen delší a mezi roky 2007 a 2008 u nich narostla více než u mužů. Jeden případ pracovní neschopnosti trval v roce 2008 u žen průměrně 40,4 dní (nárůst o 4,1 dnů) a u mužů průměrně 36,6 dní (nárůst o 3,7 dnů). Celkem se průměrné trvání jednoho případu pracovní neschopnosti prodloužilo o 3,8 dní (to je o 11 %) na 38,4 dní. Nejvíce se prodloužila průměrná doba trvání jednoho případu PN u novotvarů, nemocí nervové soustavy a nemocí svalové a kosterní soustavy.

Skupinami onemocnění, kde je nejvíce patrná častější pracovní neschopnost žen, jsou nemoci močové a pohlavní soustavy, poruchy duševní a poruchy chování, nemoci krve a krevetvorných orgánů a faktory ovlivňující zdravotní stav, zde především dohled nad vysoce rizikovým těhotenstvím. Mimo to přes 6 % prostonaných dnů žen v PN bylo pro příčiny XV. kapitoly MKN-10 (těhotenství, porod a šestinedělí). Jedinou skupinou příčin PN, pro kterou jsou výrazně častěji práce neschopní muži, jsou poranění, otravy a jiné následky vnějších příčin. Mírně se ještě převaha mužů objevuje u nemocí oběhové soustavy.

Nejčastější příčinou vzniku pracovní neschopnosti jsou dlouhodobě nemoci dýchací soustavy, v roce 2008 představovaly 36 % všech PN. Právě do této skupiny spadají různá běžná nachlazení a infekce horních cest dýchacích, které se mnozí v souvislosti se změnami ve vyplácení nemocenské rozhodnou léčit bez návštěvy lékaře a vystavení potvrzení pracovní neschopnosti. U nemocí dýchacích cest došlo k největšímu poklesu počtu případů, celkem více než o pětinu. Průměrná doba trvání jednoho případu PN je u nemocí dýchacích cest nejkratší ze všech skupin onemocnění a došlo u ní jen k velmi nepatrnému nárůstu. Nejčastějšími diagnózami z této skupiny, pro něž bylo vystaveno potvrzení PN, byly akutní zánět mandlí, chřipka, akutní zánět průdušek a jiné akutní infekce horních cest dýchacích.

Další skupinou onemocnění, pro něž často vznikala pracovní neschopnost, jsou nemoci svalové a kosterní soustavy, které tvoří 20 % všech případů PN. Celkový počet případů PN pro tyto příčiny klesl jen mírně. Z hlediska celkového počtu prostonaných dnů jsou tato onemocnění nejzávažnější příčinou PN (28 % všech prostonaných dnů). Průměrná doba trvání jednoho případu PN pro nemoci svalové

a kosterní soustavy vzrostla stejně jako v celkovém součtu všech příčin o 3,8 dnů. Nejčastější diagnózou z této skupiny onemocnění, pro niž lékaři vypisovali potvrzení pracovní neschopnosti, byla Dorzalgie (bolesti v zádech), která zapříčinila více než polovinu všech případů PN z této skupiny.

Třetí skupinou častých příčin PN (s převahou mužů) jsou již řadu let poranění, otravy a jiné následky vnějších příčin, které v roce 2008 představovaly 12 % případů PN. V celkovém objemu prostonaných dnů byly poranění a otravy zastoupeny téměř stejným dílem jako nemoci dýchací soustavy (okolo 15 % prostonaných dnů). Stejně jako u nemocí svalové a kosterní soustavy, došlo také u poranění a otrav jen k mírnému poklesu počtu případů PN. Průměrné trvání jednoho případu PN pro poranění a otravy vzrostlo o necelé 3 dny. Z této skupiny se jako příčiny PN nejvíce objevují vymknutí, podvrtnutí a natažení kloubů a vazů tvořící téměř čtvrtinu případů.

I u některých dalších méně častých skupin příčin pracovní neschopnosti proběhly v roce 2008 výrazné změny. K velkému nárůstu (o 20 %) počtu případů PN na 100 tisíc pojištěnců došlo u příčin z XXI. kapitoly MKN-10 faktory ovlivňující zdravotní stav a kontakt se zdravotnickými službami, z čehož dvě třetiny případů na 100 tisíc pojištěnců tvoří diagnóza Z35 dohled nad vysoce rizikovým těhotenstvím. Relativně značný byl také vzestup počtu případů PN na 100 tisíc pojištěnců kvůli duševním poruchám a poruchám chování (o 14 %), více než polovina z nich bylo pro diagnózy F40–F48 neurotické, stresové a somatoformní poruchy.

Incidence pracovní neschopnosti během roku bývá nejvíce ovlivněna incidencí PN pro nemoci dýchacích cest a zejména faktem, zda v daném roce proběhla v České republice chřipková epidemie či ne. Rok 2008 byl z tohoto hlediska poměrně vyrovnaný a sezónní rozdíly byly relativně malé. Nejvíce případů PN (okolo 250 tisíc) bylo ukončeno v lednu a březnu, naopak nejméně jich bylo ukončeno v květnu, červenci a srpnu (méně než 190 tisíc). Zatímco v lednu a únoru byly nemoci dýchacích cest důvodem téměř poloviny případů PN v těchto měsících, v červenci a srpnu způsobily méně než čtvrtinu případů PN. Značné rozdíly během roku bývají každoročně zaznamenány u poranění, otrav a jiných následků vnějších příčin. Počet případů PN pro tyto příčiny stoupá z hodnot kolem 21 tisíc v zimních měsících až k 30 tisícům případů v měsících červnu až srpnu. Méně výrazná sezónnost než u poranění a otrav byla v roce 2008 zaznamenána i u nemocí svalové a kosterní soustavy, které byly v srpnu nejčastější příčinou pracovní neschopnosti. Jedním z důvodů je pravděpodobně zvýšená fyzická aktivita u sezónních prací a v době dovolených (cyklistika, práce na zahradě a chalupách,...), která může být příčinou počátku problémů s pohybovým aparátem (např. bolesti zad).

Struktura prostonaných dnů v PN podle věku je pro některé skupiny příčin téměř rovnoměrně rozložena do všech věkových skupin. To se týkalo infekčních nemocí, nemocí dýchací soustavy, nemocí močové a pohlavní soustavy a poranění a otrav. U jiných skupin příčin nemoci jsou prostonané dny v PN koncentrovány do

určitých věkových skupin. Okolo 65 % prostonaných dnů v PN pro novotvary a nemoci oběhové soustavy připadá do věkových skupin od 45 do 59 let, ve kterých se soustředí také přes polovinu prostonaných dnů v PN pro nemoci nervové soustavy a nemoci svalové a kosterní soustavy. Velká většina případů PN pro těhotenství, porod a šestinedělí a faktory ovlivňující zdravotní stav (zde zejména dohled nad vysoce rizikovým těhotenstvím) pochopitelně spadá do věkových skupin 20 až 34 let.

U přepočtů PN na 100 tisíc pojištěnců dle věku dochází u krajních věkových skupin (do 19 let a nad 65 let) ke zkreslení způsobenému především velmi nízkým průměrným počtem nemocensky pojištěných osob v těchto věkových skupinách. Ten vyplývá z krátkých pracovních poměrů odrážejících nízkou úroveň ekonomické aktivity danou sociálním, ekonomickým i zdravotním stavem.

Ukončené případy pracovní neschopnosti jsou tříděny také dle kraje sídla zaměstnavatele. V tomto pohledu se od ostatních krajů zcela diametrálně odlišuje Hl. město Praha, v němž počet případů PN na 100 tisíc pojištěnců dosahoval v roce 2008 pouze 40 % republikového průměru. Jediným dalším krajem, kde je tento ukazatel pod republikovým průměrem, byl Jihomoravský kraj. Nejvíce případů PN na 100 tisíc pojištěnců bylo evidováno v roce 2008 v krajích Karlovarském, Plzeňském a Královéhradeckém. Také průměrné trvání jednoho případu PN bylo nejkratší v Hl. městě Praze, o celých 6 dní kratší než průměr za republiku. Nejdelší průměrná doba trvání jednoho případu PN byla zaznamenána v moravských krajích, maxima bylo dosaženo v kraji Moravskoslezském (o 5,5 dní více než byl republikový průměr). Odlišnost Hl. města Prahy je ovlivněna rozdílnou strukturou zaměstnanosti a lepšími platovými podmínkami oproti ostatním krajům. V Praze byl pokles počtu případů PN oproti předchozímu roku nejzřetelnější ze všech krajů (pokles o více než 40 %) a průměrné trvání jednoho případu se prodloužilo jen o 2,6 dní.

Český statistický úřad (ČSÚ) vede statistiku nově hlášených případů PN pro nemoc a úraz. Průměrné procento PN pro nemoc a úraz od roku 2004 (s výjimkou přechodného zvýšení v roce 2005) klesá. V praxi to znamenalo, že v průměru bylo každý den ze 100 pojištěnců více než 5 práce neschopných pro nemoc a úraz.

Rok	Průměrné procento pracovní neschopnosti pro			
	nemoc	pracovní úraz	ostatní úraz	celkem
2004	5,256	0,222	0,379	5,857
2005	5,521	0,228	0,378	6,126
2006	5,189	0,229	0,396	5,814
2007	5,050	0,215	0,354	5,619
2008	4,640	0,212	0,332	5,184

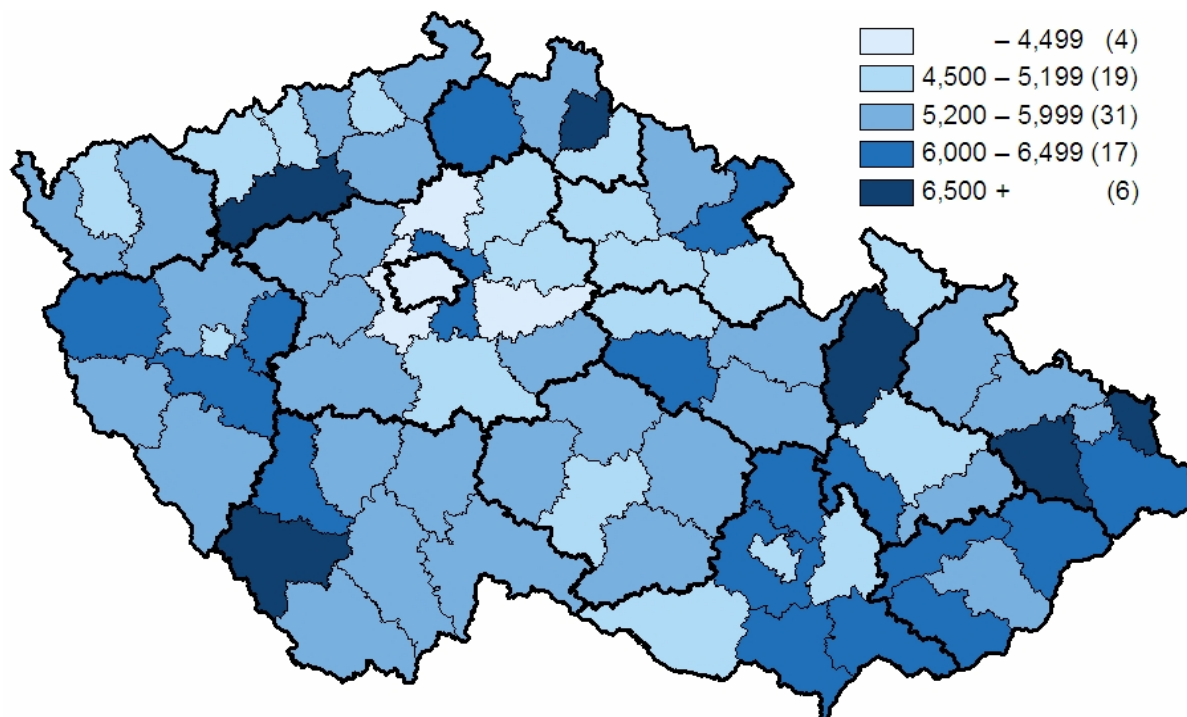
Značky v tabulkách

Ležatá čárka (-) Nula (0; 0,0; 0,00)	V tabulce na místě čísla značí, že se jev nevyskytoval znamená, že se jev vyskytl, ale hodnota vypočteného ukazatele je menší než polovina jednotky použité v tabulce
Tečka (.)	na místě čísla značí, že údaj není k dispozici nebo je nespolehlivý
Ležatý křížek (x) Stříška (^)	značí, že zápis není možný z logických důvodů ke zveřejnění údajů nebyl dán souhlas

Symbols in the tables

A dash (-)	<i>in place of a number indicates that the phenomenon did not occur</i>
0 or 0,0 or 0,00	<i>indicates that the phenomenon occurred, but the value of calculated indicator is less than half of unit used in table</i>
A dot (.)	<i>in place of a number indicates that the number is not available or cannot be relied on</i>
A skew cross (x) A circumflex (^)	<i>indicates that the entry is not applicable for logical reasons publication of data was not approved</i>

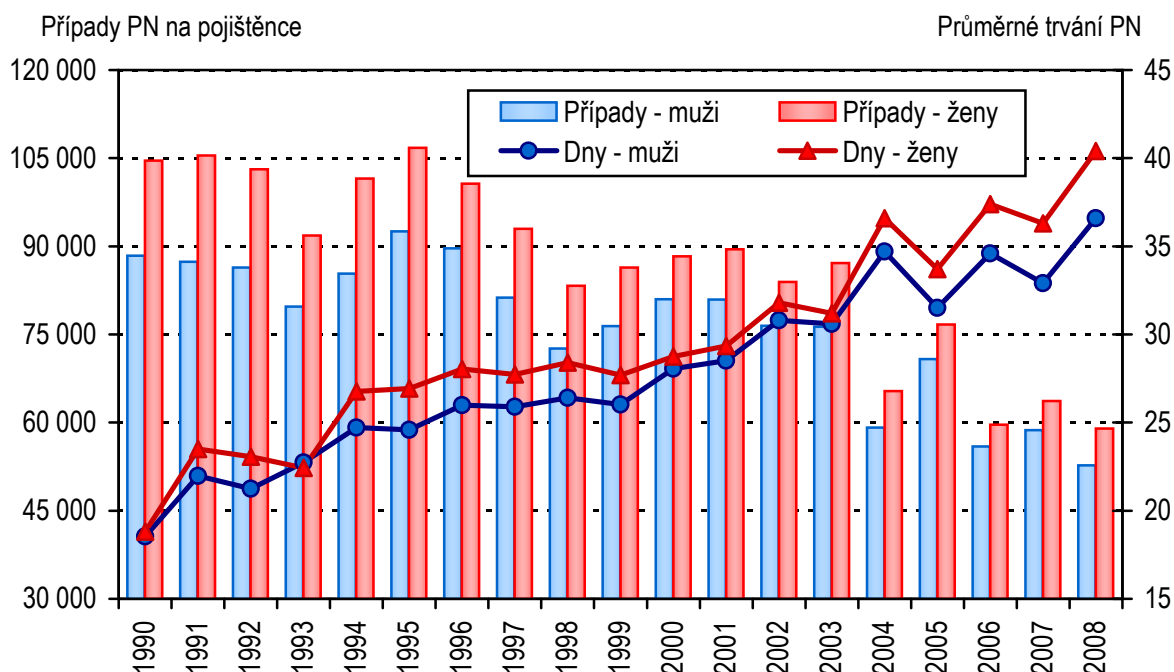
1. Průměrné procento pracovní neschopnosti



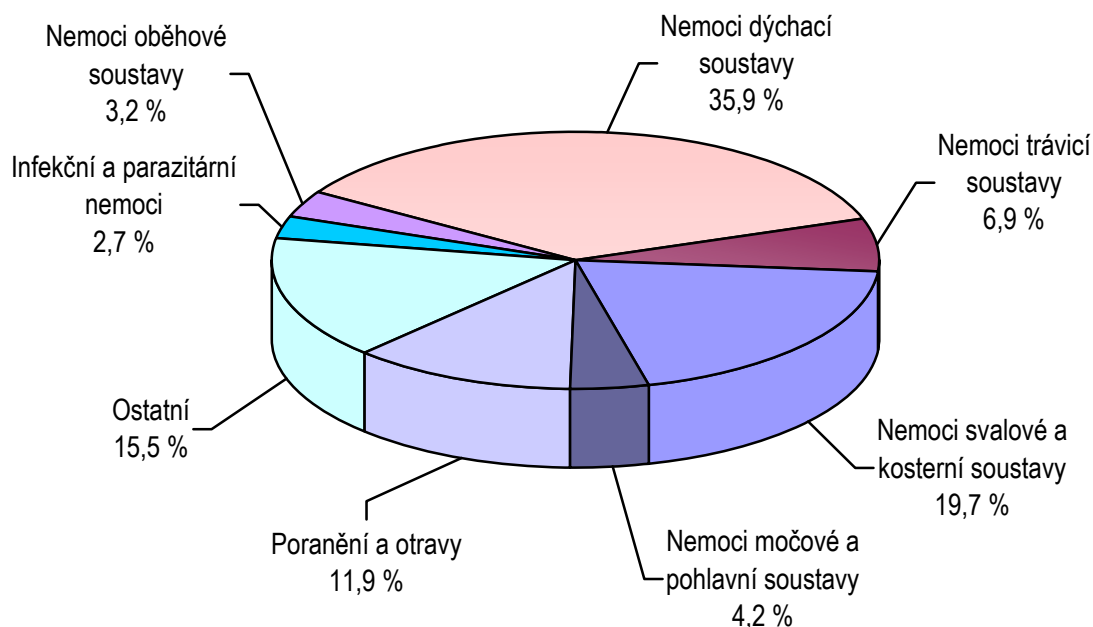
2. Okresy České republiky



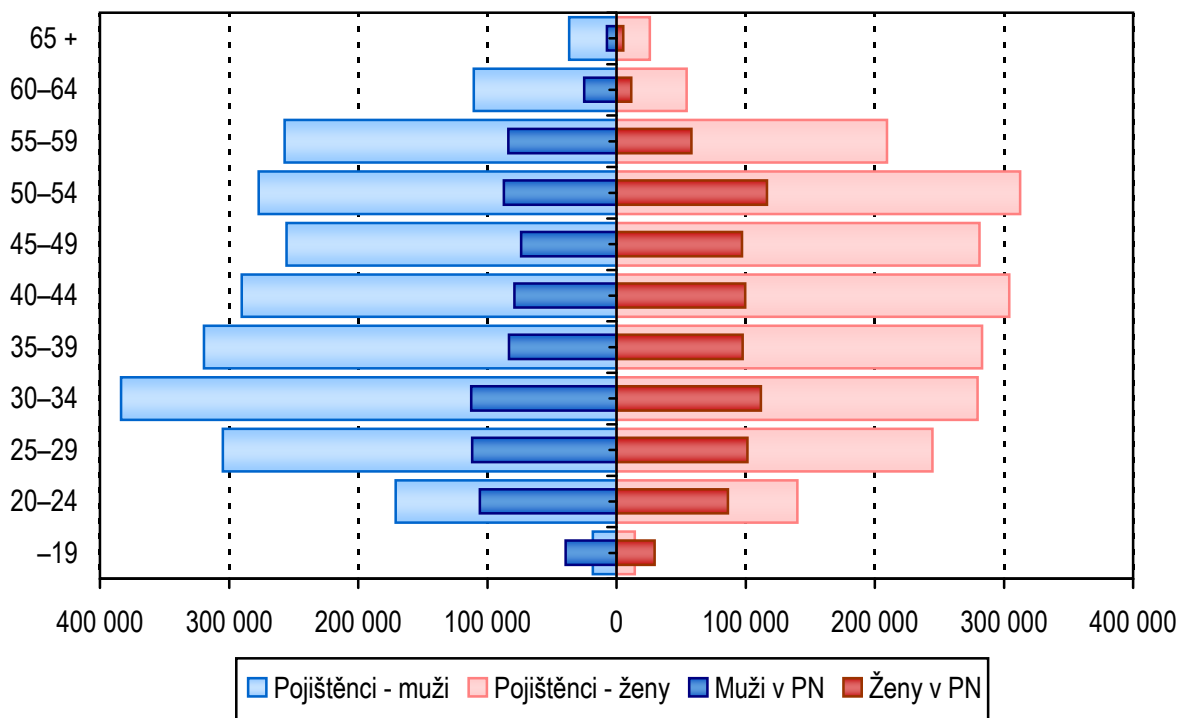
3. Vývoj průměrné délky a počtu ukončených případů PN na 100 000 nemocensky pojištěných osob



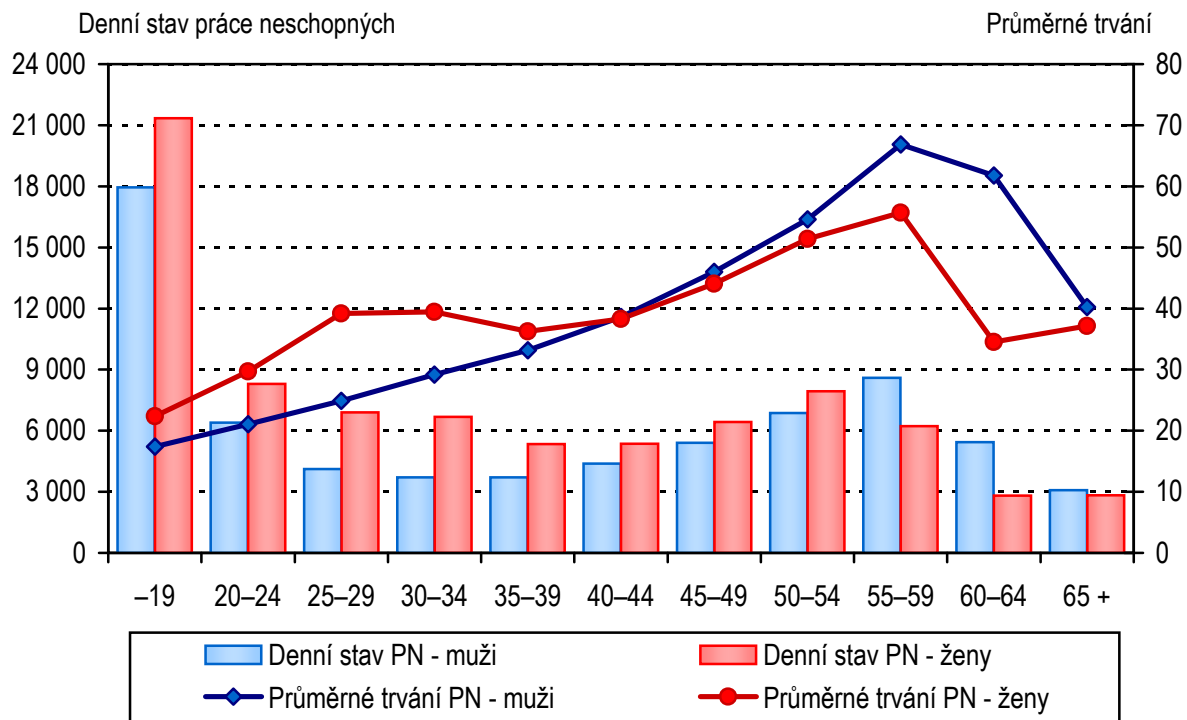
4. Struktura počtu ukončených případů PN podle kapitol MKN-10



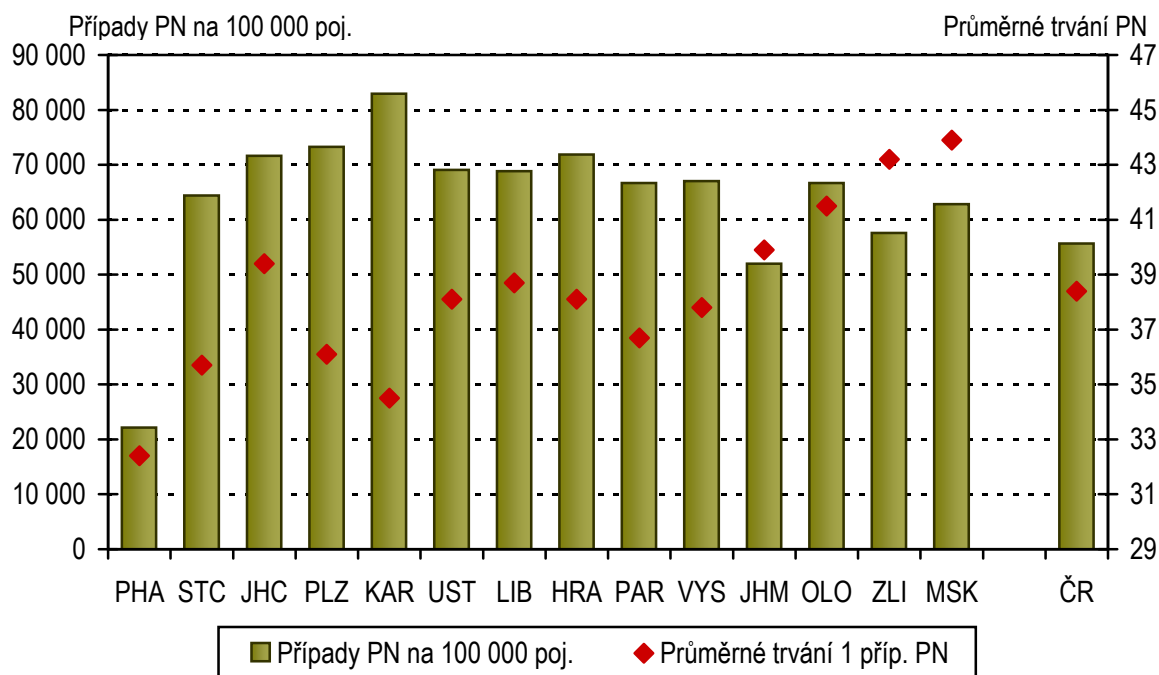
5. Věková struktura nemocensky pojištěných a práce neschopných osob



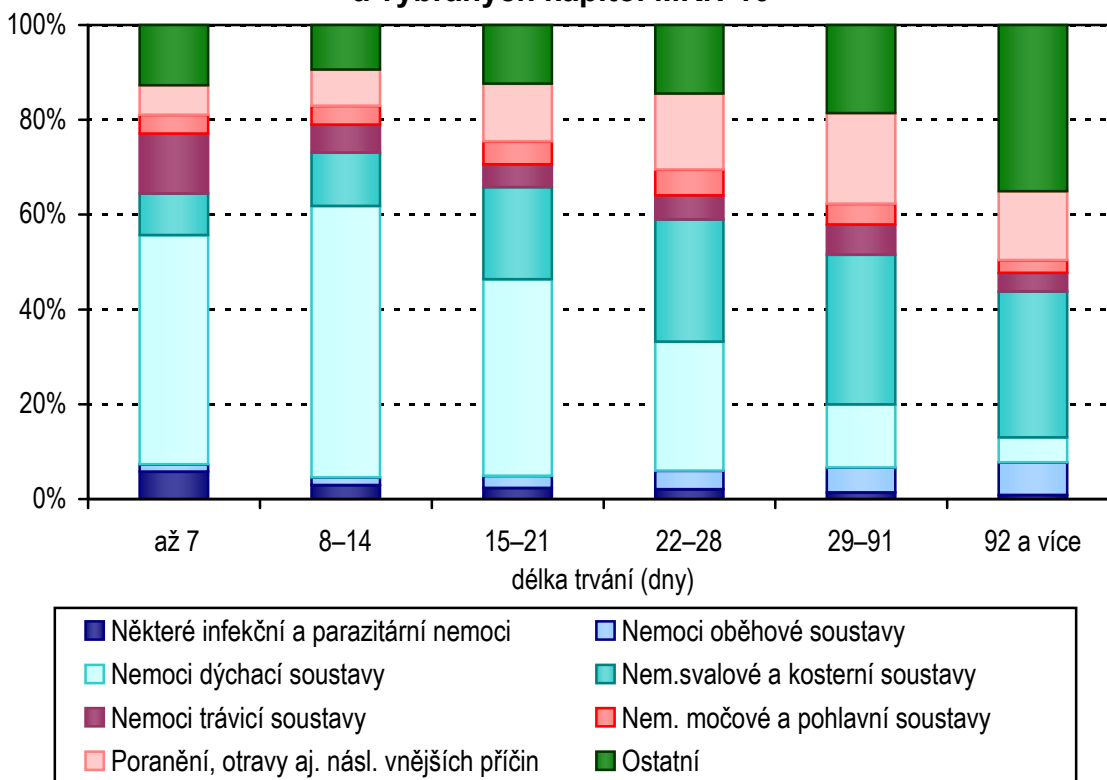
6. Průměrný denní stav PN na 100 000 pojištěnců a průměrné trvání 1 případu PN dle věku



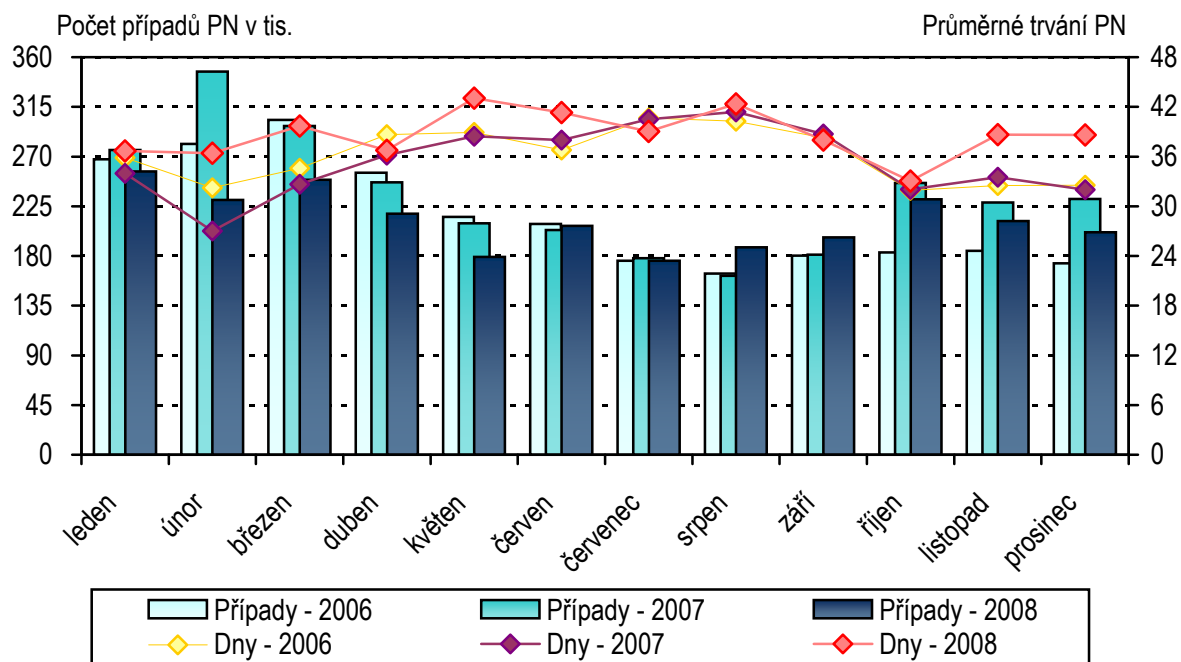
7. Případy PN na 100 000 nemocensky pojištěných a průměrné trvání 1 případu PN v krajích ČR



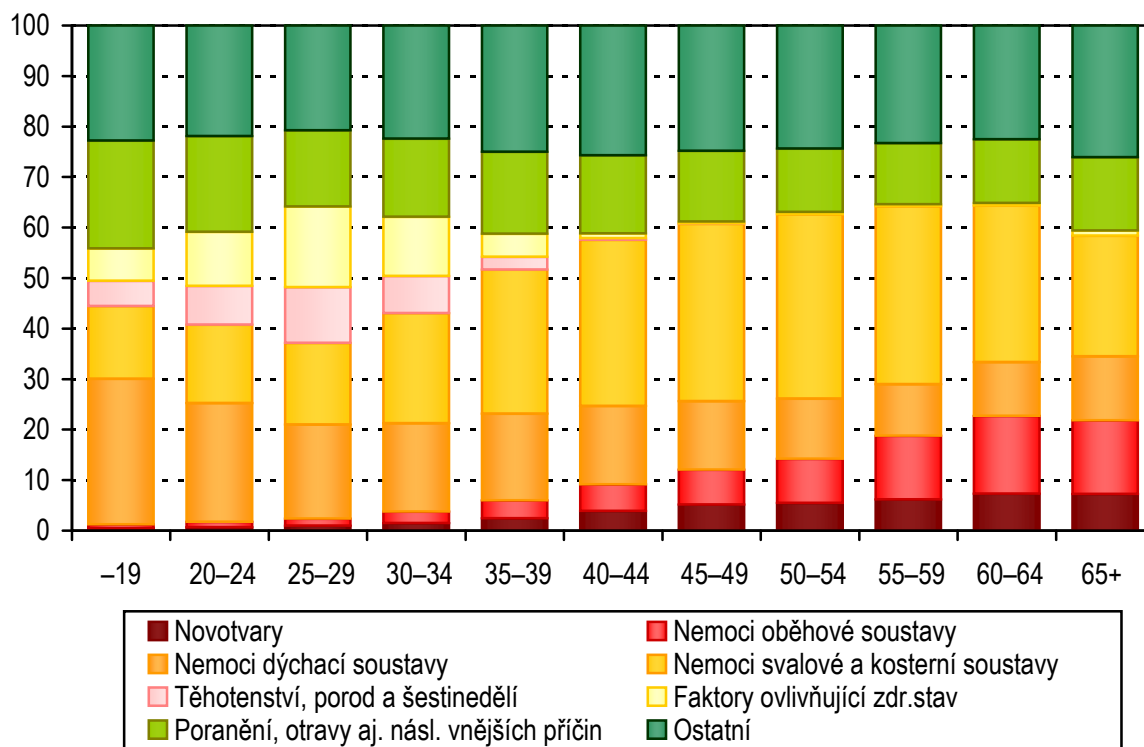
8. Rozložení případů PN podle intervalu délky trvání a vybraných kapitol MKN-10



9. Počty případů a průměrná délka trvání PN podle měsíce ukončení



10. Struktura prostonaných dnů (v %) dle věkových skupin a kapitol MKN-10



1. Průměrný počet nemocensky pojištěných osob a průměrné procento pracovní neschopnosti podle pohlaví a okresů (údaje ČSÚ)

Území, okres	Průměrný počet nemocensky pojištěných osob			Průměrné procento pracovní neschopnosti		
	muži	ženy	celkem	muži	ženy	celkem
HI. město Praha	497 672	502 840	1 000 512	3,153	4,766	3,964
Benešov	15 245	13 661	28 906	4,180	5,764	4,929
Beroun	18 463	15 421	33 884	4,808	6,429	5,545
Kladno	27 161	23 216	50 377	5,195	6,202	5,660
Kolín	18 719	13 850	32 569	3,986	5,079	4,451
Kutná Hora	12 433	10 034	22 467	5,202	5,911	5,518
Mělník	15 372	12 485	27 857	3,936	4,655	4,258
Mladá Boleslav	42 016	24 150	66 166	4,045	5,884	4,716
Nymburk	13 134	11 983	25 117	4,348	5,164	4,737
Praha-východ	34 475	32 716	67 191	3,911	8,288	6,042
Praha-západ	24 429	17 822	42 251	3,840	4,990	4,325
Příbram	19 082	16 054	35 136	5,443	5,978	5,687
Rakovník	8 085	7 156	15 241	4,899	6,051	5,440
Středočeský kraj	248 614	198 548	447 162	4,395	6,109	5,156
České Budějovice	50 099	45 993	96 092	4,798	5,967	5,358
Český Krumlov	10 105	8 912	19 017	4,746	6,185	5,421
Jindřichův Hradec	16 197	13 718	29 915	4,899	5,639	5,238
Písek	12 762	11 163	23 925	4,463	6,158	5,253
Prachatice	8 325	7 433	15 758	6,869	8,136	7,466
Strakonice	13 737	11 441	25 178	5,341	6,791	6,000
Tábor	21 052	17 376	38 428	5,132	6,514	5,757
Jihočeský kraj	132 277	116 036	248 313	5,014	6,265	5,599
Domažlice	10 073	7 778	17 851	4,830	6,417	5,522
Klatovy	14 749	13 110	27 859	5,003	6,312	5,619
Plzeň-město	61 675	52 245	113 920	4,166	5,992	5,004
Plzeň-jih	9 087	9 790	18 877	5,021	7,185	6,143
Plzeň-sever	9 839	7 904	17 743	5,393	6,658	5,956
Rokycany	8 853	6 835	15 688	5,418	7,490	6,321
Tachov	11 451	9 433	20 884	5,460	7,719	6,481
Plzeňský kraj	125 727	107 095	232 822	4,681	6,468	5,503
Cheb	14 347	14 861	29 208	4,851	5,706	5,286
Karlovy Vary	23 389	23 305	46 694	4,449	6,056	5,251
Sokolov	16 176	11 629	27 805	4,222	6,323	5,101

1. Průměrný počet nemocensky pojištěných osob a průměrné procento pracovní neschopnosti podle pohlaví a okresů (údaje ČSÚ)

Území, okres	Průměrný počet nemocensky pojištěných osob			Průměrné procento pracovní neschopnosti		
	muži	ženy	celkem	muži	ženy	celkem
Karlovarský kraj	53 912	49 795	103 707	4,488	6,014	5,221
Děčín	20 980	18 264	39 244	4,891	6,209	5,504
Chomutov	26 621	20 812	47 433	4,115	6,511	5,167
Litoměřice	18 997	18 679	37 676	4,639	6,334	5,480
Louny	13 377	12 459	25 836	5,627	7,538	6,549
Most	23 748	18 285	42 033	4,127	5,011	4,512
Teplice	23 361	17 656	41 017	5,386	6,073	5,682
Ústí n. Labem	29 714	29 291	59 005	4,100	5,327	4,709
Ústecký kraj	156 798	135 446	292 244	4,600	6,025	5,260
Česká Lípa	18 602	16 896	35 498	5,241	7,673	6,398
Jablonec n. Nisou	15 911	15 474	31 385	6,896	7,826	7,354
Liberec	37 363	31 845	69 208	4,636	6,044	5,284
Semily	14 724	12 561	27 285	4,849	5,568	5,180
Liberecký kraj	86 600	76 776	163 376	5,217	6,684	5,906
Hradec Králové	42 057	35 415	77 472	4,020	5,305	4,607
Jičín	15 459	12 591	28 050	4,542	5,961	5,179
Náchod	21 400	19 494	40 894	5,249	6,942	6,056
Rychnov nad Kněžnou	14 964	11 573	26 537	4,519	5,792	5,074
Trutnov	23 070	20 010	43 080	5,256	6,733	5,942
Královéhradecký kraj	116 950	99 083	216 033	4,622	6,055	5,279
Chrudim	17 703	14 559	32 262	5,458	6,802	6,065
Pardubice	42 973	41 876	84 849	3,766	5,508	4,626
Svitavy	18 086	16 943	35 029	4,751	5,912	5,313
Ústí n. Orlicí	32 579	25 598	58 177	5,017	7,001	5,890
Pardubický kraj	111 341	98 976	210 317	4,561	6,154	5,311
Havlíčkův Brod	18 580	15 624	34 204	4,768	6,335	5,484
Jihlava	29 320	22 100	51 420	4,265	5,518	4,803
Pelhřimov	15 612	12 542	28 154	5,008	6,690	5,757
Třebíč	19 321	17 065	36 386	5,135	6,262	5,663
Žďár nad Sázavou	24 404	19 140	43 544	5,274	6,508	5,816
Vysočina	107 237	86 471	193 708	4,847	6,201	5,451
Blansko	20 203	15 523	35 726	5,994	6,588	6,252
Brno-město	139 603	139 991	279 594	4,247	5,499	4,874

1. Průměrný počet nemocensky pojištěných osob a průměrné procento pracovní neschopnosti podle pohlaví a okresů (údaje ČSÚ)

Území, okres	Průměrný počet nemocensky pojištěných osob			Průměrné procento pracovní neschopnosti		
	muži	ženy	celkem	muži	ženy	celkem
Brno-venkov	36 244	26 632	62 876	5,545	6,816	6,084
Břeclav	20 420	18 073	38 493	5,763	6,925	6,309
Hodonín	26 905	23 038	49 943	5,793	6,848	6,279
Vyškov	14 630	13 394	28 024	4,681	5,660	5,149
Znojmo	16 308	14 790	31 098	4,621	5,338	4,962
Jihomoravský kraj	274 313	251 441	525 754	4,857	5,931	5,371
Jeseník	5 499	5 451	10 950	5,081	5,116	5,099
Olomouc	53 438	42 614	96 052	4,454	5,245	4,805
Prostějov	18 145	16 617	34 762	5,435	6,662	6,022
Přerov	23 169	18 686	41 855	5,465	5,806	5,617
Šumperk	21 984	18 488	40 472	6,810	7,954	7,333
Olomoucký kraj	122 235	101 856	224 091	5,243	6,064	5,616
Kroměříž	18 085	17 126	35 211	5,525	6,725	6,109
Uherské Hradiště	28 314	23 741	52 055	5,770	7,333	6,483
Vsetín	30 705	26 239	56 944	6,018	6,943	6,444
Zlín	51 733	40 226	91 959	5,097	6,162	5,563
Zlínský kraj	128 837	107 332	236 169	5,524	6,702	6,059
Bruntál	16 050	13 505	29 555	5,528	6,045	5,764
Frýdek-Místek	40 862	32 943	73 805	6,145	6,642	6,367
Karviná	38 978	31 478	70 456	6,626	6,496	6,568
Nový Jičín	29 957	25 378	55 335	6,267	7,375	6,775
Opava	30 121	27 868	57 989	4,951	5,565	5,246
Ostrava - město	105 320	85 775	191 095	5,379	6,322	5,802
Moravskoslezský kraj	261 288	216 947	478 235	5,746	6,405	6,045
Česká republika	2 423 801	2 148 642	4 572 443	4,573	5,874	5,184

2. Vývoj počtu případů PN na 100 000 nemocensky pojištěných osob podle jednotlivých kapitol MKN-10

Kapitola MKN-10	1980	1985	1990	1995	2000	2002
Některé infekční a parazitární nemoci	2 598	2 111	1 918	2 372	1 877	2 081
Novotvary	635	700	708	716	736	800
Nemoci krve, krve tvorných orgánů a některé poruchy mech. imunity	90	88	82	81	59	63
Nemoci endokr., výž. a přeměny látek	368	402	536	263	248	271
Poruchy duševní a poruchy chování	1 284	1 169	1 062	838	999	1 156
Nemoci nervové soustavy	935	888	847	763	716	778
Nemoci oka a očních adnex	1 328	1 478	1 507	1 131	715	710
Nemoci ucha a bradavkového výběžku	1 035	1 040	915	660	444	438
Nemoci oběhové soustavy	3 279	3 399	3 078	2 443	2 179	2 375
Nemoci dýchací soustavy	50 320	45 634	43 152	47 206	40 451	33 683
Nemoci trávicí soustavy	8 915	8 160	8 018	6 450	5 398	5 549
Nemoci kůže a podkožního vaziva	2 838	2 727	2 793	2 264	1 609	1 623
Nem. sval. a kost. soustavy a poj. tkáně	9 405	10 803	12 422	13 405	13 912	15 280
Nemoci močové a pohlavní soustavy	3 941	4 189	3 929	3 727	3 064	3 158
Těhotenství, porod a šestinedělí	1 789	1 987	1 859	798	644	666
Vrozené vady, deformace a chromozomální abnormality	31	31	32	25	37	17
Příznaky, znaky a abnorm. klinické a laboratorní nálezy nezařazené jinde	415	470	605	4 154	1 984	1 971
Poranění, otravy aj. násl. vnějších příčin	10 895	11 809	12 223	10 859	8 690	8 579
Faktory ovlivňující zdravotní stav a kontakt se zdravotnickými službami	55	207	154	898	667	782
Celkem	100 157	97 293	95 838	99 054	84 428	79 980

2. Vývoj počtu případů PN na 100 000 nemocensky pojištěných osob podle jednotlivých kapitol MKN-10

2003	2004	2005	2006	2007	2008	Kapitola MKN-10
2 039	1 576	1 772	1 537	1 647	1 526	Některé infekční a parazitární nemoci
777	730	743	665	697	731	Novotvary
54	49	50	43	45	52	Nemoci krve, krvetvorných orgánů a některé poruchy mech. imunity
265	252	253	226	236	271	Nemoci endokr., výž. a přeměny látek
1 075	997	1 049	1 008	1 056	1 202	Poruchy duševní a poruchy chování
732	689	713	655	689	732	Nemoci nervové soustavy
642	542	523	441	460	404	Nemoci oka a očních adnex
416	330	339	302	307	274	Nemoci ucha a bradavkového výběžku
2 254	2 015	1 983	1 791	1 794	1 803	Nemoci oběhové soustavy
37 896	24 738	34 691	22 276	25 297	19 973	Nemoci dýchací soustavy
5 240	4 282	4 392	3 934	4 028	3 811	Nemoci trávicí soustavy
1 445	1 148	1 157	1 042	1 052	976	Nemoci kůže a podkožního vaziva
13 980	11 627	12 223	11 345	11 295	10 940	Nem. sval. a kost. soustavy a poj. tkáně
2 922	2 612	2 657	2 357	2 433	2 330	Nemoci močové a pohlavní soustavy
649	649	680	640	707	707	Těhotenství, porod a šestinedělí
6	7	8	4	4	10	Vrozené vady, deformace a chromozomální abnormality
2 001	1 720	1 918	1 648	1 623	2 156	Příznaky, znaky a abnorm. klinické a laboratorní nálezy nezařazené jinde
8 127	7 267	7 541	6 924	6 737	6 641	Poranění, otravy aj. násl. vnějších příčin
823	830	880	833	950	1 136	Faktory ovlivňující zdravotní stav a kontakt se zdravotnickými službami
81 345	62 060	73 571	57 670	61 057	55 676	Celkem

3. Vývoj průměrného trvání 1 případu pracovní neschopnosti podle jednotlivých kapitol MKN-10 (ve dnech)

Kapitola MKN-10	1980	1985	1990	1995	2000	2002
Některé infekční a parazitární nemoci	20,3	16,5	17,4	19,0	18,1	18,4
Novotvary	56,3	57,4	68,2	57,8	79,0	82,9
Nemoci krve, krvetvorných orgánů a některé poruchy mech. imunity	37,9	38,8	53,8	53,2	61,0	64,0
Nemoci endokr., výž. a přeměny látek	42,7	38,1	47,9	55,7	68,9	72,7
Poruchy duševní a poruchy chování	30,6	32,1	35,9	44,2	55,0	59,2
Nemoci nervové soustavy	28,2	28,7	33,6	46,4	51,1	55,7
Nemoci oka a očních adnex	17,3	15,9	17,9	22,3	23,8	25,2
Nemoci ucha a bradavkového výběžku	15,2	14,4	15,0	20,6	23,3	24,5
Nemoci oběhové soustavy	42,0	42,0	47,4	55,6	60,0	61,6
Nemoci dýchací soustavy	9,6	9,2	10,1	15,6	16,6	17,0
Nemoci trávicí soustavy	17,8	17,1	17,3	24,9	25,2	25,4
Nemoci kůže a podkožního vaziva	16,1	15,8	16,8	23,2	25,2	27,0
Nem. sval. a kost. soustavy a poj. tkáně	22,8	22,4	24,5	38,9	42,6	45,4
Nemoci močové a pohlavní soustavy	20,3	19,8	23,3	27,7	28,3	29,2
Těhotenství, porod a šestinedělí	27,1	30,5	44,1	66,6	83,8	90,5
Vrozené vady, deformace a chromozomální abnormality	44,1	40,4	50,9	47,3	29,6	38,1
Příznaky, znaky a abnorm. klinické a laboratorní nálezy nezařazené jinde	27,6	26,3	28,6	32,9	30,7	33,1
Poranění, otravy aj. násl. vnějších příčin	23,2	23,3	24,9	34,9	38,9	40,9
Faktory ovlivňující zdravotní stav a kontakt se zdravotnickými službami	18,7	19,3	22,0	57,5	83,1	87,2
Celkem	16,4	16,7	18,7	25,7	28,4	31,3

3. Vývoj průměrného trvání 1 případu pracovní neschopnosti podle jednotlivých kapitol MKN-10 (ve dnech)

2003	2004	2005	2006	2007	2008	Kapitola MKN-10
18,2	19,8	19,0	18,5	18,4	19,1	Některé infekční a parazitární nemoci
86,4	95,4	95,7	97,5	98,4	104,8	Novotvary
67,3	71,4	69,5	71,3	73,1	74,4	Nemoci krve, krevetvorných orgánů a některé poruchy mech. imunity
75,2	78,0	75,1	75,9	74,9	73,3	Nemoci endokr., výž. a přeměny látek
63,6	68,9	69,0	68,3	67,8	70,2	Poruchy duševní a poruchy chování
59,3	64,0	64,7	66,4	65,8	69,7	Nemoci nervové soustavy
25,8	28,6	29,0	28,5	29,2	31,9	Nemoci oka a očních adnex
25,1	26,4	25,9	25,3	25,8	26,4	Nemoci ucha a bradavkového výběžku
64,6	69,4	68,4	67,7	67,0	70,4	Nemoci oběhové soustavy
16,5	17,6	16,6	17,5	16,5	16,7	Nemoci dýchací soustavy
25,7	27,9	27,1	26,8	26,3	27,9	Nemoci trávicí soustavy
27,4	29,3	28,8	29,1	29,2	30,2	Nemoci kůže a podkožního vaziva
48,2	53,0	51,5	52,3	51,8	55,6	Nem. sval. a kost. soustavy a poj. tkáně
30,0	32,1	31,7	31,8	31,7	32,1	Nemoci močové a pohlavní soustavy
90,3	93,8	94,1	96,1	98,4	96,1	Těhotenství, porod a šestinedělí
65,6	54,3	54,2	63,4	62,8	53,9	Vrozené vady, deformace a chromozomální abnormality
33,1	35,9	35,6	36,5	34,9	39,5	Příznaky, znaky a abnorm. klinické a laboratorní nálezy nezařazené jinde
42,2	44,4	44,4	45,3	44,7	47,6	Poranění, otravy aj. násl. vnějších příčin
86,4	91,6	91,3	91,8	94,0	94,4	Faktory ovlivňující zdravotní stav a kontakt se zdravotnickými službami
30,9	35,6	32,6	35,9	34,6	38,4	Celkem

4. Základní ukazatele pracovní neschopnosti podle pohlaví

Kapitola MKN-10	Počet případů			Počet prostonaných dnů		
	muži	ženy	celkem	muži	ženy	celkem
Některé infekč. a parazit. nemoci	36 992	32 777	69 769	693 664	641 278	1 334 942
Novotvary	12 257	21 177	33 434	1 462 845	2 042 687	3 505 532
Nemoci krve, krevetvorných org. a někt.poruchy mech.imunity	830	1 568	2 398	68 027	110 432	178 459
Nemoci endokrinní, výživy a přeměny látek	5 590	6 819	12 409	426 466	483 091	909 557
Poruchy duševní a por. chování	21 766	33 215	54 981	1 457 073	2 404 718	3 861 791
Nemoci nervové soustavy	14 578	18 882	33 460	1 024 328	1 309 187	2 333 515
Nemoci oka a očních adnex	10 008	8 466	18 474	338 697	251 519	590 216
Nem. ucha a bradav. výběžku	6 593	5 923	12 516	168 110	162 787	330 897
Nemoci oběhové soustavy	47 692	34 735	82 427	3 747 762	2 051 458	5 799 220
Nemoci dýchací soustavy	446 738	466 522	913 260	7 220 095	8 026 340	15 246 435
Nemoci trávicí soustavy	93 033	81 232	174 265	2 682 902	2 175 524	4 858 426
Nem. kůže a podkožního vaziva	25 023	19 605	44 628	748 342	601 054	1 349 396
Nem. svalové a kosterní soustavy a pojivové tkáně	270 729	229 487	500 216	13 958 782	13 834 143	27 792 925
Nem. močové a pohlavní soust.	21 238	85 309	106 547	743 914	2 677 819	3 421 733
Těhotenství, porod a šestinedělí	x	32 311	32 311	x	3 104 869	3 104 869
Vrozené vady, deformace a chromozomální abnormality	205	271	476	12 180	13 484	25 664
Příznaky, znaky a abnorm. klin. a lab. nálezy nezařazené jinde	45 926	52 646	98 572	1 805 399	2 087 882	3 893 281
Poranění, otr. aj. násl. vněj. příč.	213 854	89 806	303 660	9 978 460	4 465 377	14 443 837
Faktory ovlivňující zdrav. stav a kontakt se zdrav. službami	4 771	47 163	51 934	175 750	4 725 934	4 901 684
Celkem	1 277 823	1 267 914	2 545 737	46 712 796	51 169 583	97 882 379

1) Na 100 000 nemocensky pojištěných osob

4. Základní ukazatele pracovní neschopnosti podle pohlaví

Počet případů na 100 000 nem. pojištěných osob			Průměrné trvání 1 případu ve dnech			Průměrný denní stav práce neschopných ¹⁾			Kapitola MKN-10
muži	ženy	celkem	muži	ženy	celkem	muži	ženy	celkem	
1 526	1 525	1 526	18,8	19,6	19,1	78	82	80	Některé infekč. a parazit. nemoci
506	986	731	119,3	96,5	104,8	165	260	209	Novotvary
34	73	52	82,0	70,4	74,4	8	14	11	Nemoci krve, krevetvorných org. a někt.poruchy mech.imunity
231	317	271	76,3	70,8	73,3	48	61	54	Nemoci endokrinní, výživy a přeměny látek
898	1 546	1 202	66,9	72,4	70,2	164	306	231	Poruchy duševní a por. chování
601	879	732	70,3	69,3	69,7	115	166	139	Nemoci nervové soustavy
413	394	404	33,8	29,7	31,9	38	32	35	Nemoci oka a očních adnex
272	276	274	25,5	27,5	26,4	19	21	20	Nem. ucha a bradav. výběžku
1 968	1 617	1 803	78,6	59,1	70,4	422	261	347	Nemoci oběhové soustavy
18 431	21 712	19 973	16,2	17,2	16,7	814	1 021	911	Nemoci dýchací soustavy
3 838	3 781	3 811	28,8	26,8	27,9	302	277	290	Nemoci trávicí soustavy
1 032	912	976	29,9	30,7	30,2	84	76	81	Nem. kůže a podkožního vaziva
11 170	10 681	10 940	51,6	60,3	55,6	1 574	1 759	1 661	Nem. svalové a kosterní soustavy a pojivové tkáně
876	3 970	2 330	35,0	31,4	32,1	84	341	204	Nem. močové a pohlavní soust.
x	1 504	707	x	96,1	96,1	x	395	186	Těhotenství, porod a šestinedělí
8	13	10	59,4	49,8	53,9	1	2	2	Vrozené vady, deformace a chromozomální abnormality
1 895	2 450	2 156	39,3	39,7	39,5	204	265	233	Příznaky, znaky a abnorm. klin. a lab. nálezy nezařazené jinde
8 823	4 180	6 641	46,7	49,7	47,6	1 125	568	863	Poranění, otr. aj. násl. vněj. příč.
197	2 195	1 136	36,8	100,2	94,4	20	601	293	Faktory ovlivňující zdrav. stav a kontakt se zdrav. službami
52 720	59 010	55 676	36,6	40,4	38,4	5 266	6 507	5 849	Celkem

5. Počet případů pracovní neschopnosti podle měsíce ukončení PN a jednotlivých kapitol MKN-10

Kód	Kapitola MKN-10	Počet případů (měsíc ukončení pracovní neschopnosti)				
		leden	únor	březen	duben	květen
010	Některé infekční a parazitární nemoci	4 952	5 052	5 908	5 550	4 791
020	Novotvary	2 836	2 566	3 154	2 874	2 939
030	Nemoci krve, krvetvorných orgánů a některé poruchy mech. imunity	169	176	211	200	210
040	Nemoci endokr., výž. a přeměny látek	946	925	1 193	1 022	1 038
050	Poruchy duševní a poruchy chování	4 646	3 845	4 647	4 296	4 285
060	Nemoci nervové soustavy	2 515	2 518	3 118	2 709	2 709
070	Nemoci oka a očních adnex	1 331	1 370	1 568	1 405	1 462
080	Nemoci ucha a bradavkového výběžku	1 152	1 090	1 158	991	907
090	Nemoci oběhové soustavy	6 667	6 229	8 065	6 763	6 520
100	Nemoci dýchací soustavy	127 625	107 942	103 303	89 958	54 842
110	Nemoci trávicí soustavy	12 796	12 772	15 233	14 347	13 131
120	Nemoci kůže a podkožního vaziva	2 994	3 054	3 709	3 327	3 359
130	Nem. sval. a kost. soustavy a poj. tkáně	39 457	37 529	44 909	37 067	36 516
140	Nemoci močové a pohlavní soustavy	8 347	8 357	9 566	8 672	7 981
150	Těhotenství, porod a šestinedělí	2 875	2 482	2 948	2 628	2 819
170	Vrozené vady, deformace a chromozomální abnormality	12	18	15	18	33
180	Příznaky, znaky a abnorm. klinické a laboratorní nálezy nezařazené jinde	10 809	10 136	10 868	9 435	7 605
190	Poranění, otravy aj. násl. vnějších příčin	22 723	21 169	25 407	22 926	23 601
210	Faktory ovlivňující zdravotní stav a kontakt se zdravotnickými službami	3 641	3 552	4 142	4 011	4 420
Celkem		256 493	230 782	249 122	218 199	179 168

**5. Počet případů pracovní neschopnosti podle měsíce ukončení PN
a jednotlivých kapitol MKN-10**

Počet případů (měsíc ukončení pracovní neschopnosti)							Celkem	Kód
červen	červenec	srpen	září	říjen	listopad	prosinec		
6 406	6 384	7 264	7 070	6 486	5 341	4 565	69 769	010
3 273	2 537	2 682	2 462	2 514	2 915	2 682	33 434	020
234	181	205	223	202	179	208	2 398	030
1 239	1 014	1 058	933	911	1 206	924	12 409	040
5 255	4 356	4 950	4 880	4 505	4 973	4 343	54 981	050
3 276	2 677	3 000	2 789	2 641	2 886	2 622	33 460	060
1 930	1 517	1 603	1 532	1 568	1 744	1 444	18 474	070
1 121	1 012	1 047	1 024	1 017	1 047	950	12 516	080
8 023	6 220	6 963	6 483	6 398	7 412	6 684	82 427	090
52 877	41 118	37 495	54 527	95 907	70 642	77 024	913 260	100
16 069	14 365	15 841	16 399	15 688	15 075	12 549	174 265	110
4 853	4 188	4 606	4 115	3 756	3 544	3 123	44 628	120
45 449	39 457	48 042	43 278	40 992	44 460	43 060	500 216	130
9 672	8 207	8 466	9 096	9 467	10 282	8 434	106 547	140
3 035	2 668	2 712	2 517	2 647	2 531	2 449	32 311	150
63	52	39	52	67	62	45	476	170
8 497	7 062	7 224	7 385	6 991	6 894	5 666	98 572	180
30 889	28 049	30 001	27 776	24 660	25 947	20 512	303 660	190
5 070	4 565	4 547	4 364	4 825	4 550	4 247	51 934	210
207 231	175 629	187 745	196 905	231 242	211 690	201 531	2 545 737	Celkem

6. Počet případů PN na 100 000 nemocensky pojištěných osob podle věkových skupin a skupin diagnóz

Skupiny diagnóz	Věková skupina			
	-19	20-24	25-29	30-34
010 01 Průjem - diarhoea a gastroenteritida inf. původu	6 693	1 822	807	540
010 02 Jiné střevní infekční nemoci	4 303	1 083	470	320
010 03 TBC dýchacího ústrojí	18	2	5	5
010 04 Jiná TBC	6	2	1	1
010 05 Některé zoonotické bakteriální nemoci	6	5	2	3
010 06 Spála	3	4	2	3
010 07 Jiné bakteriální nemoci	129	33	27	40
010 08 Syfilis	15	5	3	3
010 09 Gonokoková infekce	-	1	0	0
010 10 Ostat. infekce přenáš. převážně sexuálním způsobem	111	40	11	6
010 11 Jiné nemoci spirochétové, chlamyd., rickettsií	194	63	54	52
010 12 Virová encefalitida	40	9	8	8
010 13 Ostatní virové infekce centrální nervové soustavy	40	9	4	4
010 14 Virové horeč. a vir. hemorag. horeč. přenáš. členovci	6	1	1	1
010 15 Plané neštovice, spalničky a zarděnky	302	74	66	68
010 16 Pásový opar	422	152	108	93
010 17 Ost. virové infekce charakteriz. postiž. kůže a sliznice	450	113	53	43
010 18 Virová hepatitida	77	45	28	22
010 19 Onemocnění virem lidské imunodeficiency - HIV	3	1	0	1
010 20 Epidemický zánět průdušnic	71	24	9	6
010 21 Infekční mononukleóza	333	61	28	16
010 22 Jiné virové nemoci	1 739	363	211	159
010 23 Mykózy	105	38	16	17
010 24 Protozoární nemoci	-	3	2	2
010 25 Helmintózy	15	2	1	1
010 26 Zavšivení, akarióza a jiná napadení	129	21	10	7
010 27 Následky infekčních a parazitárních nemocí	6	3	3	2
010 I. Některé infekční a parazitární nemoci	15 219	3 979	1 929	1 421
020 01 Zhoubné novotvary (ZN) rtu, dutiny ústní a hltanu	3	3	2	2
020 02 ZN žaludku	-	-	0	0
020 03 ZN tlustého střeva	3	0	1	2
020 04 ZN rektosigm. sp., rekta, řiti, řitního kanálu	-	-	1	1
020 05 Ostatní ZN trávicího ústrojí	3	2	0	0
020 06 ZN hrtanu	-	-	-	0

**6. Počet případů PN na 100 000 nemocensky pojištěných osob
podle věkových skupin a skupin diagnóz**

Věková skupina							Celkem	Skupiny diagnóz	
35-39	40-44	45-49	50-54	55-59	60-64	65+			
403	386	362	323	254	163	143	568	01	010
247	226	208	213	154	115	80	342	02	010
4	5	5	5	6	4	2	5	03	010
0	1	1	2	1	1	-	1	04	010
3	4	5	5	6	7	2	4	05	010
1	1	0	0	-	-	-	1	06	010
52	71	109	155	167	143	122	85	07	010
1	2	1	1	0	1	-	2	08	010
0	-	1	-	0	-	-	0	09	010
4	4	2	1	1	1	2	7	10	010
47	49	63	77	59	38	29	57	11	010
5	6	6	7	4	5	-	7	12	010
4	2	3	4	2	-	3	4	13	010
1	1	1	0	1	-	-	1	14	010
42	15	7	9	5	5	5	35	15	010
81	100	141	204	185	140	147	132	16	010
38	41	30	31	24	16	29	45	17	010
16	13	16	13	14	12	13	20	18	010
1	1	0	1	-	-	-	0	19	010
5	4	5	5	3	1	5	7	20	010
11	5	3	3	2	2	-	15	21	010
124	120	105	107	76	43	29	153	22	010
16	15	18	17	14	9	3	18	23	010
1	2	2	1	1	1	2	2	24	010
1	1	1	1	0	1	-	1	25	010
6	9	9	11	8	5	-	10	26	010
1	2	2	5	10	14	3	4	27	010
1 116	1 085	1 106	1 202	999	725	617	1 526		010
4	7	16	27	34	27	13	12	01	020
2	3	9	11	19	23	34	7	02	020
5	9	16	39	56	68	147	19	03	020
4	9	16	32	48	70	74	16	04	020
4	6	14	28	50	46	70	14	05	020
0	1	7	7	13	14	11	4	06	020

6. Počet případů PN na 100 000 nemocensky pojištěných osob podle věkových skupin a skupin diagnóz

Skupiny diagnóz	Věková skupina			
	-19	20-24	25-29	30-34
020 07 ZN průdušnice, průdušky a plíce	-	-	1	1
020 08 Ostatní ZN dýchací soustavy	6	1	1	1
020 09 ZN kosti a kloubní chrupavky	6	3	3	1
020 10 Zhoubný melanom kůže	3	3	4	4
020 11 Jiné ZN kůže	-	1	1	1
020 12 ZN prsu	6	2	7	13
020 13 ZN děložního hrdla	-	2	2	10
020 14 Ostatní ZN ženských pohlavních orgánů	6	0	3	4
020 15 ZN prostaty	-	-	0	-
020 16 Ostatní ZN mužských pohlavních orgánů	15	12	14	16
020 17 Leukémie	6	5	3	3
020 18 Ostatní zhoubné novotvary	28	17	24	33
020 19 Novotvary in situ	22	9	6	7
020 20 Nezhoubné novotvary	709	283	186	229
020 21 Novotvary nejistého a neznámého chování	46	23	14	20
020 II. Novotvary	863	365	274	348
030 01 Anémie z nedostatku železa	62	15	15	20
030 02 Ostatní anémie	22	9	6	6
030 03 Vady koagulace, purpura aj. n. krve a krvetvor. org.	28	14	9	8
030 04 Některé poruchy mechanismu imunity	9	5	5	6
030 III. Nemoci krve, krvetvorných orgánů a ... imunity	120	44	35	40
040 01 Poruchy štítné žlázy	139	89	69	77
040 02 Diabetes mellitus závislý na inzulinu	129	64	29	36
040 03 Ostatní diabetes mellitus	46	14	13	26
040 04 Podvýživa	-	2	1	0
040 05 Obezita	6	6	7	8
040 06 Poruchy metabolismu lipoproteinů a jiné lipidémie	-	-	1	2
040 07 Ostatní nem. endokrinní, výživy a přeměny látek	74	22	17	12
040 IV. Nemoci endokrinní, výživy a přeměny látek	395	198	136	160
050 01 Poruchy duševní, por. chování způsob. užív. alkoholu	170	66	69	96
050 02 Por. duševní, por. chov. zp. užív. jiných psychoakt. látek	666	198	91	50
050 03 Schizofrenie, por. schizotypální a poruchy s bludy	256	132	110	95
050 04 Afektivní poruchy	407	183	158	186
050 05 Neurotické, stresové a somatoformní poruchy	2 343	894	630	652

**6. Počet případů PN na 100 000 nemocensky pojištěných osob
podle věkových skupin a skupin diagnóz**

Věková skupina							Celkem	Skupiny diagnóz	
35-39	40-44	45-49	50-54	55-59	60-64	65+			
2	5	18	47	94	113	91	24	07	020
0	1	1	4	5	1	6	2	08	020
2	2	1	3	3	2	2	2	09	020
9	10	15	18	18	21	38	11	10	020
4	5	11	18	21	25	30	9	11	020
27	61	113	142	121	100	111	64	12	020
12	14	15	13	12	6	-	10	13	020
6	13	26	46	43	30	37	18	14	020
0	0	4	25	72	138	147	18	15	020
11	11	5	6	6	2	3	10	16	020
3	4	7	9	13	25	26	7	17	020
36	51	71	114	189	221	242	74	18	020
7	8	11	8	6	11	10	8	19	020
333	538	671	499	279	171	133	373	20	020
19	28	38	43	39	35	50	29	21	020
492	787	1 084	1 142	1 141	1 151	1 275	731		020
28	34	40	24	14	13	13	24	01	030
7	13	14	12	17	19	13	11	02	030
7	8	12	12	9	17	11	10	03	030
8	7	10	10	9	3	-	7	04	030
50	62	75	59	49	52	37	52		030
87	121	132	156	120	79	78	105	01	040
37	51	57	97	110	102	74	60	02	040
34	59	108	159	188	153	119	78	03	040
0	0	1	1	1	-	-	1	04	040
13	11	11	11	6	2	2	9	05	040
2	2	3	4	6	2	14	3	06	040
13	12	17	16	15	12	13	15	07	040
186	257	328	443	445	350	299	271		040
117	141	146	125	64	25	6	102	01	050
26	14	14	11	10	5	3	46	02	050
67	59	47	42	27	8	3	68	03	050
223	257	304	309	226	94	43	227	04	050
715	750	738	718	494	203	160	678	05	050

6. Počet případů PN na 100 000 nemocensky pojištěných osob podle věkových skupin a skupin diagnóz

Skupiny diagnóz	Věková skupina			
	-19	20-24	25-29	30-34
050 06 Mentální retardace	18	4	2	2
050 07 Poruchy psychického výv. a chov., emocí - z děts., dosp.	49	5	4	3
050 08 Ostatní duševní poruchy a poruchy chování	543	151	103	72
050 V. Poruchy duševní a poruchy chování	4 451	1 633	1 167	1 155
060 01 Zánětlivé nemoci centrální nervové soustavy (CNS)	31	5	5	5
060 02 Parkinsonova nemoc	-	0	-	0
060 03 Demyelinizující nemoci CNS	49	56	44	50
060 04 Epilepsie	351	122	86	78
060 05 Migréna a jiné syndromy bolesti hlavy	983	273	147	126
060 06 Myasthenia gravis a jiné myopatie	18	4	3	4
060 07 Mozková obrna a jiné syndromy ochrnutí	25	14	11	10
060 08 Ostatní nemoci nervové soustavy	570	258	195	277
060 VI. Nemoci nervové soustavy	2 028	732	491	550
070 01 Záněty očního víčka a onemocnění spojivky	1 674	369	183	162
070 02 Glaukom	6	9	7	6
070 03 Slepota a slabozrakost	6	5	1	1
070 04 Ostatní nemoci oka a očních adnex	567	210	152	128
070 VII. Nemoci oka a očních adnex	2 253	593	343	298
080 01 Zánět střed. ucha, brad. výb., zán. aj. on. Eustach. trub.	792	201	133	121
080 02 Jiná onem. středního ucha a bradavkového výběžku	43	13	10	7
080 03 Nedoslychavost, ztráta sluchu	46	18	17	20
080 04 Ostatní nemoci ucha	552	184	127	126
080 VIII. Nemoci ucha a bradavkového výběžku	1 433	416	287	274
090 01 Akutní revmatická horečka	22	5	3	2
090 02 Chronické revmatické choroby srdeční	34	7	6	5
090 03 Esenciální (primární) hypertenze	327	138	144	193
090 04 Jiná hypertenzní onemocnění	55	25	14	22
090 05 Akutní a pokračující infarkt myokardu	3	1	3	5
090 06 Ostatní ischemické nemoci srdeční	68	21	16	23
090 07 Plicní embolie	3	8	8	9
090 08 Jiné formy srdečních onemocnění	234	85	61	66
090 09 Cévní nemoci mozku	55	16	17	23
090 10 Ateroskleróza	9	6	2	5

**6. Počet případů PN na 100 000 nemocensky pojištěných osob
podle věkových skupin a skupin diagnóz**

Věková skupina							Celkem	Skupiny diagnóz	
35-39	40-44	45-49	50-54	55-59	60-64	65+			
3	2	2	1	2	-	-	2	06	050
3	6	4	4	4	2	3	4	07	050
63	70	59	58	45	23	27	75	08	050
1 216	1 300	1 315	1 267	872	361	247	1 202		050
4	5	4	6	6	5	3	5	01	060
1	1	3	6	8	4	8	2	02	060
49	52	48	44	21	9	11	44	03	060
86	88	78	68	44	22	30	79	04	060
133	130	111	90	42	22	21	126	05	060
5	5	4	5	9	9	11	5	06	060
10	9	4	9	8	2	13	9	07	060
363	452	610	822	696	436	394	461	08	060
651	741	863	1 049	834	510	492	732		060
176	148	145	150	109	58	48	175	01	070
8	12	23	28	34	20	34	16	02	070
2	3	2	4	4	-	-	3	03	070
134	148	212	284	351	354	602	210	04	070
321	311	382	465	499	432	684	404		070
96	88	85	95	72	36	21	108	01	080
7	8	6	7	6	5	2	8	02	080
29	30	35	46	54	32	22	31	03	080
128	118	125	126	100	66	67	127	04	080
259	244	252	274	232	139	112	274		080
3	2	1	2	2	3	2	2	01	090
2	5	7	7	11	10	14	7	02	090
292	452	652	838	899	697	636	464	03	090
33	52	70	101	120	99	75	56	04	090
15	40	75	105	152	170	144	54	05	090
35	89	200	395	682	748	802	205	06	090
12	17	18	27	21	36	58	17	07	090
71	95	134	198	279	339	378	133	08	090
30	57	100	160	248	287	460	93	09	090
8	15	46	99	179	180	181	50	10	090

6. Počet případů PN na 100 000 nemocensky pojištěných osob podle věkových skupin a skupin diagnóz

Skupiny diagnóz		Věková skupina				
		-19	20-24	25-29	30-34	
090	11	Jiné nemoci tepen, tepének, vlásečnic	15	14	9	10
090	12	Zánět žil, trombóza vrátnice a jiná žilní embolie	244	81	74	98
090	13	Žilní městky dolních končetin	216	133	140	229
090	14	Hemoroidy	318	154	115	146
090	15	Jiné nemoci žil, mizních cév a mizních uzlin NJ	142	51	28	24
090	16	Jiné nemoci oběhové soustavy	290	69	25	20
090		IX. Nemoci oběhové soustavy	2 035	815	665	879
100	01	Akutní zánět mandlí	33 990	8 643	4 230	3 555
100	02	Jiné akutní infekce horních cest dýchacích	92 210	27 726	14 982	11 266
100	03	Chřipka	24 270	6 630	3 583	2 698
100	04	Záněty plic	604	183	133	146
100	05	Jiné akutní infekce dolní části dýchacího ústrojí	12 547	3 715	2 248	2 052
100	06	Bronchitis, emfysema aj. chr. obstruktivní plicní nem.	916	361	226	208
100	07	Astma, astmatický stav	956	288	191	162
100	08	Ostatní nemoci dýchací soustavy	1 495	538	332	293
100		X. Nemoci dýchací soustavy	166 987	48 085	25 925	20 380
110	01	Nemoci ústní dutiny, slinných žláz a čelistí	3 126	1 366	715	547
110	02	Žaludeční a dvanáct. vřed, peptický vřed neurč. lok.	749	253	138	127
110	03	Zánět žaludku a dvanáctníku	2 583	640	289	221
110	04	Jiné nemoci jícnu, žaludku a dvanáctníku	14 045	3 601	1 564	1 111
110	05	Nemoci appendixu	1 239	371	161	110
110	06	Kýly	410	199	153	190
110	07	Neinfekční zánět tenkého a tlustého střeva	6 039	1 662	758	554
110	08	Jiné nemoci střev a nemoci pobříšnice	1 714	523	290	219
110	09	Alkoholické onemocnění jater	15	5	6	9
110	10	Ostatní nemoci jater	170	56	44	51
110	11	Žlučové kameny	296	145	118	165
110	12	Jiné nemoci žlučníku a žlučových cest	99	27	29	27
110	13	Akutní zánět slinivky břišní a jiné nemoci slin. břišní	71	34	36	40
110	14	Jiné nemoci trávicí soustavy	385	112	51	44
110		XI. Nemoci trávicí soustavy	30 941	8 994	4 352	3 414
120	01	Infekce kůže a podkožního vaziva	3 551	1 038	498	433
120	02	Dermatitis a ekzém	1 924	522	246	229
120	03	Psoriáza - lupénka	160	50	29	45

**6. Počet případů PN na 100 000 nemocensky pojištěných osob
podle věkových skupin a skupin diagnóz**

Věková skupina							Celkem	Skupiny diagnóz	
35-39	40-44	45-49	50-54	55-59	60-64	65+			
11	19	27	33	50	56	45	23	11	090
131	177	212	228	238	208	202	159	12	090
309	390	431	533	457	256	210	330	13	090
155	175	174	176	153	86	54	154	14	090
29	30	36	47	31	19	16	33	15	090
19	15	16	15	11	16	27	23	16	090
1 155	1 631	2 198	2 965	3 533	3 210	3 304	1 803		090
2 511	1 839	1 393	1 262	857	496	258	2 858	01	100
9 685	8 773	8 284	7 883	5 868	3 861	3 187	11 160	02	100
2 376	2 240	2 145	2 006	1 457	956	719	2 752	03	100
149	162	198	259	276	217	229	190	04	100
1 957	1 996	2 126	2 262	1 962	1 523	1 384	2 242	05	100
214	224	289	362	411	359	359	286	06	100
166	179	191	221	172	147	112	193	07	100
249	249	245	266	242	186	167	292	08	100
17 308	15 663	14 871	14 521	11 246	7 745	6 414	19 973		100
488	487	458	433	310	172	120	557	01	110
135	137	174	166	142	93	66	154	02	110
185	166	157	156	111	67	58	228	03	110
904	875	816	813	609	430	357	1 210	04	110
73	62	64	58	47	39	22	109	05	110
191	238	288	359	446	472	464	267	06	110
422	374	354	341	249	184	115	551	07	110
187	214	213	240	216	191	192	254	08	110
13	23	34	35	38	15	11	20	09	110
49	56	81	97	91	53	53	65	10	110
209	260	285	365	351	274	314	242	11	110
28	36	42	54	50	40	48	37	12	110
58	71	76	77	69	55	66	59	13	110
41	50	53	68	62	65	75	59	14	110
2 984	3 050	3 093	3 261	2 789	2 151	1 962	3 811		110
391	391	431	437	391	262	210	480	01	120
227	197	232	251	211	115	98	254	02	120
49	48	59	73	57	44	29	51	03	120

6. Počet případů PN na 100 000 nemocensky pojištěných osob podle věkových skupin a skupin diagnóz

Skupiny diagnóz	Věková skupina			
	-19	20-24	25-29	30-34
120 04 Ostatní nemoci kůže a podkožního vaziva	1 440	402	188	155
120 XII. Nemoci kůže a podkožního vaziva	7 075	2 012	960	863
130 01 Zánětlivé polyartropatie	459	174	118	175
130 02 Artrózy	644	243	194	277
130 03 Systémová onemocnění pojivové tkáně	89	31	15	18
130 04 Onemocnění krčních aj. meziobratlových plotének	1 412	528	406	475
130 05 Jiné dorzopatie, spondylopatie	24 609	8 376	5 548	5 924
130 06 Onemocnění měkké tkáně	5 031	1 639	1 051	1 212
130 07 Ostatní nemoci svalové a kosterní soustavy	2 805	994	667	688
130 XIII. Nem.svalové a kosterní soustavy a poj. tkáně	35 050	11 986	7 998	8 770
140 01 Akutní a rychle postupující nefritický syndrom	43	8	4	3
140 02 Jiné nemoci glomerulů	71	27	11	10
140 03 Tubulo - intersticiální nemoci ledvin	681	204	89	73
140 04 Selhání ledvin	15	7	7	7
140 05 Kameny v močovém ústrojí	469	193	121	143
140 06 Zánět močového měchýře	6 276	1 783	859	672
140 07 Jiné nemoci ledvin, močovodů a močové soustavy	1 504	390	200	157
140 08 Zbytnění prostaty	-	0	1	1
140 09 Jiné nemoci mužských pohlavních orgánů	472	172	90	68
140 10 Nemoci prsu	105	32	18	29
140 11 Zánět vejcovodů a vaječníků	660	193	114	105
140 12 Jiná zánětlivá onem. ženských pánevních orgánů	681	202	122	110
140 13 Nezáánětlivá onem. ženského pohlavního ústrojí	1 899	772	966	973
140 14 Onem. močové a pohl. soustavy po výkonech, NJ	59	28	20	25
140 XIV. Nemoci močové a pohlavní soustavy	12 935	4 009	2 622	2 377
150 01 Mimoděložní těhotenství	68	46	66	47
150 02 Samovolný potrat	247	89	85	66
150 03 Lékařský potrat	259	66	36	36
150 04 Ostatní těhotenství končící potratem	324	149	189	150
150 05 Edém, proteinurie a hypertenzní onemocnění	25	7	20	10
150 06 Jiná onem. matky převáž. v souvislosti s těhotenstvím	2 300	1 236	1 401	838
150 07 Péče o matku ve vztahu k plodu	435	225	286	185
150 08 Komplikace porodu	114	39	48	29
150 09 Spontánní porod jediného dítěte	80	17	15	10
150 10 Ostatní porody	28	8	10	7

**6. Počet případů PN na 100 000 nemocensky pojištěných osob
podle věkových skupin a skupin diagnóz**

Věková skupina							Celkem	Skupiny diagnóz	
35-39	40-44	45-49	50-54	55-59	60-64	65+			
163	157	166	198	157	114	102	191	04	120
829	793	889	958	815	535	439	976		120
239	323	436	543	546	342	181	320	01	130
377	587	931	1 526	1 790	1 606	1 757	781	02	130
19	22	21	28	17	12	18	21	03	130
546	646	740	811	680	428	327	600	04	130
6 306	6 973	7 602	8 298	6 956	4 101	2 807	6 865	05	130
1 356	1 618	1 877	2 095	1 576	915	525	1 529	06	130
719	809	907	1 045	891	522	408	824	07	130
9 561	10 977	12 514	14 346	12 457	7 926	6 023	10 940		130
2	4	2	3	2	1	-	3	01	140
11	9	8	14	10	4	14	12	02	140
78	68	68	76	69	47	69	87	03	140
8	11	15	19	22	24	13	12	04	140
156	187	211	237	254	206	181	188	05	140
615	590	552	552	419	279	290	717	06	140
165	179	207	248	198	139	111	212	07	140
3	5	12	47	128	181	285	32	08	140
56	66	67	88	121	110	111	89	09	140
30	43	45	35	21	10	18	31	10	140
101	91	56	28	12	1	-	83	11	140
104	85	78	56	22	6	6	93	12	140
783	737	820	692	316	169	155	748	13	140
21	26	28	27	11	8	5	23	14	140
2 133	2 102	2 169	2 123	1 605	1 186	1 257	2 330		140
24	7	0	-	-	-	-	22	01	150
28	11	1	-	-	-	-	33	02	150
36	16	1	0	-	-	-	23	03	150
67	23	1	1	-	1	-	69	04	150
2	0	-	1	0	1	-	5	05	150
270	38	5	2	2	-	-	432	06	150
56	8	1	1	0	-	-	88	07	150
10	2	1	0	-	1	-	15	08	150
3	1	0	-	-	-	-	5	09	150
4	1	0	1	-	1	-	4	10	150

6. Počet případů PN na 100 000 nemocensky pojištěných osob podle věkových skupin a skupin diagnóz

Skupiny diagnóz			Věková skupina			
			-19	20-24	25-29	30-34
150	11	Komplikace spojené převážně s šestinedělím	43	28	32	21
150		XV. Těhotenství, porod a šestinedělí	3 921	1 912	2 186	1 400
170		XVII. Vrozené vady, deformace a chrom. abnorm.	77	22	13	11
180		XVIII. Příznaky, znaky a ... nálezy nezařazené jinde	18 539	4 116	2 371	1 966
190	01	Zlomenina kostí lebky a obličeje	694	171	82	56
190	02	Zlomenina krku, hrudníku a páne	422	151	109	117
190	03	Zlomenina kosti stehenní	105	42	17	15
190	04	Zlomenina jiných částí končetin	6 141	1 968	1 131	1 011
190	05	Zlomeniny postihující více částí těla	15	2	3	2
190	06	Vymknutí, podvrtnutí a natažení kloubů, vazů	12 124	3 828	1 990	1 656
190	07	Poranění oka a očnice	321	101	71	65
190	08	Nitrolební poranění	2 090	503	247	178
190	09	Poranění jiných vnitřních orgánů	89	28	12	10
190	10	Drtivé poranění, traumatické amputace	225	69	36	39
190	11	Jiná poranění určitých, NS a více částí těla	31 246	7 273	3 407	2 882
190	12	Účinky cizího tělesa vniklého přiroz. otvorem těla	1 036	230	120	106
190	13	Popáleniny a poleptání	1 378	353	171	155
190	14	Otrava léky, léčivy, návykovými a biolog. látkami	123	23	11	12
190	15	Toxické účinky látek ze zdrojů převáž. mimo lékař.	123	31	16	12
190	16	Syndromy týrání	-	1	-	0
190	17	Omrzliny a jiné NS účinky vnějších příčin	432	106	45	43
190	18	Některé časné kompl. úrazů a kompl. zdr. péče NJ	34	13	11	9
190	19	Následky poranění, otravy aj. násl. vněj. příčin	49	52	35	30
190		XIX. Poranění, otravy a ...následky vnějších příčin	56 648	14 946	7 514	6 398
210	01	Celková prohlídka, vyš. osob bez obtíží n. uved. dg.	55	23	11	10
210	02	Vyšetření a návštěva pro administrativní účely	12	6	5	2
210	03	Jiná pozorování, prohlídky a vyšetření	99	49	30	32
210	04	Osoby s potenciálně ohrož. zdravím ... přenos. nem.	62	15	12	10
210	05	Osoby se zdravot. sl. - okol. související s reprodukcí	3 434	2 091	2 516	1 672
210	06	Osoby se zdravot. sl. - urč. výkonů a zdravotní péče	277	123	82	66
210	07	Jiné faktory ovlivňující zdravotní stav	493	150	295	480
210	08	Pacient s transplantovaným orgánem a tkání	3	4	3	4
210	09	Pacient se srdečním a cév. implantátem a transpl.	3	1	1	0
210		XXI. Faktory ovl. zdravot. stav a kont. se zdravot. sl.	4 439	2 461	2 954	2 276
Celkem			365 412	107 318	62 224	52 981

**6. Počet případů PN na 100 000 nemocensky pojištěných osob
podle věkových skupin a skupin diagnóz**

Věková skupina							Celkem	Skupiny diagnóz	
35-39	40-44	45-49	50-54	55-59	60-64	65+			
6	2	0	0	0	-	-	10	11	150
507	107	11	6	2	3	-	707		150
10	7	7	9	8	6	3	10		170
1 742	1 730	1 785	1 981	1 782	1 454	1 542	2 156		180
48	43	41	39	34	27	21	61	01	190
122	159	207	227	242	162	171	166	02	190
16	24	30	36	54	56	120	30	03	190
932	941	1 006	1 146	1 077	829	847	1 122	04	190
3	2	2	1	3	2	-	2	05	190
1 373	1 260	1 139	1 065	846	589	405	1 554	06	190
52	49	54	48	38	29	10	58	07	190
162	147	151	140	135	107	143	200	08	190
10	10	10	8	8	7	2	11	09	190
31	40	45	43	43	38	27	42	10	190
2 523	2 357	2 335	2 292	2 062	1 347	1 099	3 026	11	190
86	80	68	65	60	26	18	98	12	190
142	136	120	126	113	69	50	158	13	190
9	11	12	8	5	5	3	11	14	190
9	9	10	11	9	6	3	13	15	190
0	-	-	0	-	1	-	0	16	190
36	29	36	35	29	16	16	43	17	190
12	11	14	17	15	15	24	13	18	190
29	33	23	29	22	16	10	30	19	190
5 595	5 341	5 302	5 337	4 795	3 347	2 968	6 641		190
7	6	8	6	6	2	5	9	01	210
4	3	2	1	3	1	-	3	02	210
29	37	36	30	22	16	5	32	03	210
8	7	7	6	3	5	-	8	04	210
582	115	11	2	2	1	-	805	05	210
69	68	70	70	54	43	38	72	06	210
237	119	73	89	92	100	186	201	07	210
4	4	3	6	3	3	8	4	08	210
0	1	1	2	5	2	6	2	09	210
940	360	212	212	189	174	248	1 136		210
47 056	46 550	48 455	51 617	44 290	31 458	27 921	55 676		Celkem

7. Průměrné trvání 1 případu pracovní neschopnosti (ve dnech) podle věkových skupin a skupin diagnóz

Skupiny diagnóz	Věková skupina			
	-19	20-24	25-29	30-34
010 01 Průjem - diarhoea a gastroenteritida inf. původu	8,2	8,9	9,9	10,4
010 02 Jiné střevní infekční nemoci	9,2	9,6	11,1	11,4
010 03 TBC dýchacího ústrojí	154,2	127,6	141,3	184,6
010 04 Jiná TBC	24,0	7,4	30,0	46,3
010 05 Některé zoonotické bakteriální nemoci	7,5	23,1	26,1	24,7
010 06 Spála	19,0	18,5	13,3	17,3
010 07 Jiné bakteriální nemoci	21,0	26,9	25,1	30,8
010 08 Syfilis	37,6	29,7	19,5	16,7
010 09 Gonokoková infekce	-	7,0	34,0	4,0
010 10 Ostat. infekce přenáš. převážně sexuálním způsobem	17,5	22,6	23,3	25,6
010 11 Jiné nemoci spirochétové, chlamyd., rickettsií	23,9	28,1	45,2	41,3
010 12 Virová encefalitida	31,4	73,8	83,8	72,3
010 13 Ostatní virové infekce centrální nervové soustavy	38,9	60,4	64,3	87,5
010 14 Virové horeč. a vir. hemorag. horeč. přenáš. členovci	11,5	9,7	36,5	34,0
010 15 Plané neštovice, spalničky a zarděnky	16,0	17,0	17,3	17,8
010 16 Pásový opar	14,9	18,6	19,0	21,0
010 17 Ost. virové infekce charakteriz. postiž. kůže a sliznice	16,6	17,3	18,9	22,2
010 18 Virová hepatitida	122,8	67,6	80,0	85,3
010 19 Onemocnění virem lidské imunodeficiency - HIV	17,0	23,3	7,0	118,5
010 20 Epidemický zánět průšnic	18,9	20,2	22,1	16,1
010 21 Infekční mononukleóza	39,1	41,4	41,7	41,9
010 22 Jiné virové nemoci	9,8	12,0	11,7	13,1
010 23 Mykózy	17,7	17,9	25,5	33,0
010 24 Protozoární nemoci	-	22,6	25,3	65,7
010 25 Helmintózy	7,4	22,5	13,3	79,2
010 26 Zavšivení, akarióza a jiná napadení	12,1	14,7	11,8	12,4
010 27 Následky infekčních a parazitárních nemocí	14,5	94,0	9,6	13,6
010 I. Některé infekční a parazitární nemoci	11,4	12,6	15,2	17,3
020 01 Zhoubné novotvary (ZN) rtu, dutiny ústní a hltanu	9,0	55,3	31,7	86,5
020 02 ZN žaludku	-	-	91,5	365,0
020 03 ZN tlustého střeva	352,0	67,0	150,9	171,6
020 04 ZN rektosigm. sp., rekta, řiti, řitního kanálu	-	-	337,0	101,9
020 05 Ostatní ZN trávicího ústrojí	125,0	94,8	139,5	249,0
020 06 ZN hrtanu	-	-	-	62,0

7. Průměrné trvání 1 případu pracovní neschopnosti (ve dnech) podle věkových skupin a skupin diagnóz

Věková skupina							Celkem	Skupiny diagnóz	
35-39	40-44	45-49	50-54	55-59	60-64	65+			
11,2	11,8	12,9	12,5	13,4	15,3	15,9	10,6	01	010
12,8	14,0	16,7	16,1	15,7	21,2	23,7	12,2	02	010
181,7	181,2	191,5	227,6	161,0	198,3	80,0	179,6	03	010
6,0	15,3	120,8	112,6	136,4	86,5	-	69,6	04	010
26,9	42,8	34,8	55,6	44,2	34,7	12,0	36,8	05	010
15,1	20,8	23,0	16,0	-	-	-	16,9	06	010
29,1	34,3	34,1	38,1	39,5	32,8	31,9	34,7	07	010
23,5	37,6	45,0	19,7	179,5	6,0	-	30,3	08	010
35,0	-	31,2	-	19,0	-	-	24,7	09	010
16,8	38,3	29,4	47,8	26,3	33,0	43,0	24,2	10	010
49,7	61,5	56,9	66,1	73,7	59,4	42,3	53,6	11	010
110,1	113,8	98,0	136,1	160,3	44,1	-	97,1	12	010
66,8	72,8	69,7	131,2	195,6	-	86,5	81,7	13	010
60,6	11,7	13,5	65,0	18,8	-	-	33,1	14	010
19,6	22,6	21,6	32,0	23,5	30,4	7,3	18,7	15	010
21,5	22,1	26,0	30,2	31,1	32,5	31,5	25,1	16	010
18,4	20,6	27,1	25,0	38,9	34,5	21,8	21,6	17	010
75,2	103,2	90,8	95,5	101,9	42,4	47,8	84,5	18	010
26,8	16,5	9,5	27,7	-	-	-	38,3	19	010
19,8	15,0	21,4	31,4	21,4	14,5	33,7	20,8	20	010
56,0	49,1	62,1	46,4	103,3	51,0	-	44,5	21	010
15,3	15,6	15,4	20,7	20,9	20,0	22,2	14,3	22	010
27,9	36,4	56,8	46,5	49,7	31,8	26,0	35,0	23	010
26,1	46,3	46,3	38,7	70,4	29,0	39,0	43,4	24	010
10,5	72,6	74,3	57,0	296,5	6,0	-	56,2	25	010
14,7	21,4	12,9	16,1	23,4	14,0	-	15,4	26	010
63,4	26,0	55,8	34,7	43,8	42,6	27,0	39,0	27	010
18,9	21,4	24,5	28,2	30,9	28,8	27,1	19,1		010
173,2	209,9	222,0	228,8	240,0	135,2	85,3	207,7	01	020
253,3	179,2	201,7	198,0	188,8	153,4	67,4	182,6	02	020
225,7	216,9	239,8	221,8	234,4	130,4	71,8	198,6	03	020
208,0	224,6	247,0	231,5	218,9	154,6	71,9	205,9	04	020
173,6	167,4	166,1	185,2	188,7	126,1	79,5	168,3	05	020
58,0	250,0	227,3	183,6	236,1	138,4	86,9	201,9	06	020

7. Průměrné trvání 1 případu pracovní neschopnosti (ve dnech) podle věkových skupin a skupin diagnóz

Skupiny diagnóz	Věková skupina			
	-19	20-24	25-29	30-34
020 07 ZN průdušnice, průdušky a plíce	-	-	118,3	220,0
020 08 Ostatní ZN dýchací soustavy	6,5	9,5	66,0	215,5
020 09 ZN kosti a kloubní chrupavky	6,0	116,9	134,0	96,8
020 10 Zhoubný melanom kůže	2,0	82,5	70,5	95,9
020 11 Jiné ZN kůže	-	112,5	40,0	70,9
020 12 ZN prsu	12,5	130,0	204,7	225,3
020 13 ZN děložního hrdla	-	165,3	82,7	146,5
020 14 Ostatní ZN ženských pohlavních orgánů	83,0	58,0	121,0	155,3
020 15 ZN prostaty	-	-	15,0	-
020 16 Ostatní ZN mužských pohlavních orgánů	153,8	191,6	150,4	164,3
020 17 Leukémie	69,5	133,9	244,6	195,7
020 18 Ostatní zhoubné novotvary	240,0	168,4	167,8	161,5
020 19 Novotvary in situ	25,3	38,1	37,1	41,5
020 20 Nezhoubné novotvary	21,9	26,5	35,6	40,9
020 21 Novotvary nejistého a neznámého chování	45,9	40,2	72,2	59,9
020 II. Novotvary	34,6	44,5	66,5	75,2
030 01 Anémie z nedostatku železa	37,7	49,5	34,9	51,1
030 02 Ostatní anémie	19,1	47,9	30,2	45,8
030 03 Vady koagulace, purpura aj. n. krve a krvetvor. org.	32,7	54,7	80,2	57,0
030 04 Některé poruchy mechanismu imunity	51,3	52,5	109,2	97,2
030 III. Nemoci krve, krvetvorných orgánů a ... imunity	34,2	51,3	56,6	58,1
040 01 Poruchy štítné žlázy	64,4	67,9	65,4	70,9
040 02 Diabetes mellitus závislý na inzulinu	32,7	39,9	54,1	62,0
040 03 Ostatní diabetes mellitus	14,8	22,1	48,8	55,7
040 04 Podvýživa	-	51,3	56,7	30,0
040 05 Obezita	19,0	44,8	49,4	40,9
040 06 Poruchy metabolismu lipoproteinů a jiné lipidémie	-	-	44,4	31,3
040 07 Ostatní nem.endokrinní, výživy a přeměny látek	24,1	30,4	37,1	47,6
040 IV. Nemoci endokrinní, výživy a přeměny látek	39,9	50,5	56,9	62,9
050 01 Poruchy duševní, por. chování způsob. užív. alkoholu	45,2	54,0	60,3	55,5
050 02 Por. duševní, por. chov. zp. užív. jiných psychoakt. látek	41,6	61,7	63,3	56,9
050 03 Schizofrenie, por. schizotypální a poruchy s bludy	101,7	121,2	104,2	93,7
050 04 Afektivní poruchy	53,3	60,6	70,5	71,7
050 05 Neurotické, stresové a somatoformní poruchy	31,5	41,8	47,5	51,0

7. Průměrné trvání 1 případu pracovní neschopnosti (ve dnech) podle věkových skupin a skupin diagnóz

Věková skupina							Celkem	Skupiny diagnóz	
35-39	40-44	45-49	50-54	55-59	60-64	65+			
213,1	210,1	216,5	187,3	208,7	144,7	74,8	186,1	07	020
164,0	276,0	60,9	221,2	193,0	37,0	53,8	168,7	08	020
202,4	143,2	156,3	189,7	160,4	186,0	24,0	154,2	09	020
72,7	90,8	104,6	137,6	100,6	115,7	54,1	101,6	10	020
44,0	45,0	77,0	54,5	53,6	32,2	32,4	53,3	11	020
219,8	202,6	218,1	224,3	181,2	84,3	62,4	199,3	12	020
178,3	168,1	168,6	196,0	206,1	63,7	-	171,2	13	020
131,5	187,2	163,3	176,1	180,1	72,5	67,4	162,8	14	020
15,5	365,0	85,7	173,9	161,9	123,1	61,4	140,2	15	020
153,1	158,1	211,7	171,8	157,1	61,3	83,0	163,1	16	020
216,7	161,7	231,1	218,2	201,5	114,1	79,1	184,8	17	020
147,0	152,2	159,0	160,2	154,0	101,3	54,6	146,6	18	020
52,3	75,3	98,6	107,3	98,2	64,6	17,7	69,2	19	020
47,1	53,3	58,0	60,7	61,1	55,1	44,6	51,5	20	020
64,9	75,1	79,1	105,1	109,4	101,4	53,7	82,2	21	020
80,4	87,5	103,4	130,5	149,2	105,9	61,8	104,8		020
52,7	57,8	59,5	68,1	97,2	71,9	49,0	58,1	01	030
53,4	66,1	68,5	93,5	105,7	104,1	90,3	72,5	02	030
88,4	100,1	98,0	121,8	102,0	57,9	50,7	85,4	03	030
145,7	115,0	112,6	116,7	141,4	92,6	-	116,1	04	030
72,8	71,4	73,9	92,6	109,2	80,2	63,9	74,4		030
78,1	75,6	79,0	83,0	89,9	57,6	40,3	76,7	01	040
77,6	77,5	91,6	105,9	125,7	81,6	53,7	87,7	02	040
47,1	60,8	62,6	67,9	84,2	59,3	46,1	66,4	03	040
63,5	26,0	69,7	107,5	117,3	-	-	76,3	04	040
46,3	63,1	98,0	57,9	35,0	22,0	21,0	56,5	05	040
26,9	34,3	26,1	35,0	24,8	19,5	20,6	29,3	06	040
59,5	31,5	39,1	50,8	74,0	35,2	44,4	45,0	07	040
68,3	69,6	73,9	80,5	94,3	64,2	45,0	73,3		040
60,4	59,4	65,5	71,5	79,7	61,6	51,3	62,9	01	050
55,3	57,9	51,3	75,6	73,8	106,8	11,0	59,0	02	050
90,0	82,6	99,9	102,8	121,4	84,4	49,0	100,1	03	050
83,9	97,0	99,6	112,9	136,9	112,0	47,6	94,9	04	050
56,6	63,0	67,9	76,3	92,1	67,5	49,5	60,6	05	050

7. Průměrné trvání 1 případu pracovní neschopnosti (ve dnech) podle věkových skupin a skupin diagnóz

Skupiny diagnóz		Věková skupina				
		-19	20-24	25-29	30-34	
050	06	Mentální retardace	25,3	62,2	104,4	47,1
050	07	Poruchy psychického výv. a chov., emocí - z děts., dosp.	46,4	34,2	49,2	62,8
050	08	Ostatní duševní poruchy a poruchy chování	46,8	59,2	63,3	62,9
050		V. Poruchy duševní a poruchy chování	41,6	54,9	59,5	59,2
060	01	Zánětlivé nemoci centrální nervové soustavy (CNS)	54,9	44,7	76,0	91,5
060	02	Parkinsonova nemoc	-	3,0	-	7,0
060	03	Demyelinizující nemoci CNS	47,4	82,1	73,9	70,6
060	04	Epilepsie	38,1	45,2	47,8	52,8
060	05	Migréna a jiné syndromy bolesti hlavy	15,6	19,7	22,1	28,1
060	06	Myasthenia gravis a jiné myopatie	57,7	111,3	67,7	146,9
060	07	Mozková obrna a jiné syndromy ochrnutí	45,9	51,4	42,8	69,0
060	08	Ostatní nemoci nervové soustavy	40,7	52,6	57,3	68,7
060		VI. Nemoci nervové soustavy	28,7	41,6	46,5	58,1
070	01	Záněty očního víčka a onemocnění spojivky	9,4	10,7	13,1	14,6
070	02	Glaukom	30,5	30,4	43,3	30,3
070	03	Slepoty a slabozrakost	10,5	21,0	10,5	59,1
070	04	Ostatní nemoci oka a očních adnex	20,5	26,7	28,3	36,2
070		VII. Nemoci oka a očních adnex	12,3	16,8	20,4	24,4
080	01	Zánět střed. ucha, brad. výb., zán. aj. on. Eustach. trub.	14,9	18,9	20,2	22,5
080	02	Jiná onem. středního ucha a bradavkového výběžku	22,4	33,3	29,0	35,3
080	03	Nedoslýchavost, ztráta sluchu	16,1	27,0	27,3	29,8
080	04	Ostatní nemoci ucha	12,2	15,6	18,5	23,0
080		VIII. Nemoci ucha a bradavkového výběžku	14,1	18,2	20,2	23,6
090	01	Akutní revmatická horečka	14,7	32,5	30,6	53,6
090	02	Chronické revmatické choroby srdeční	11,5	31,1	71,1	133,4
090	03	Esenciální (primární) hypertenze	21,1	31,9	35,5	40,6
090	04	Jiná hypertenzní onemocnění	37,3	38,5	32,7	27,9
090	05	Akutní a pokračující infarkt myokardu	12,0	28,3	93,9	103,8
090	06	Ostatní ischemické nemoci srdeční	32,4	47,4	42,4	67,6
090	07	Plicní embolie	94,0	87,8	75,4	100,0
090	08	Jiné formy srdečních onemocnění	41,4	49,5	61,6	55,9
090	09	Cévní nemoci mozku	56,7	100,5	103,9	130,0
090	10	Ateroskleróza	15,0	36,0	113,4	50,4

**7. Průměrné trvání 1 případu pracovní neschopnosti (ve dnech)
podle věkových skupin a skupin diagnóz**

Věková skupina							Celkem	Skupiny diagnóz	
35–39	40–44	45–49	50–54	55–59	60–64	65+			
56,7	30,0	69,5	25,3	82,3	-	-	59,0	06	050
36,6	54,2	65,2	50,4	84,2	70,7	15,5	54,1	07	050
67,5	75,2	81,5	105,4	111,8	133,6	49,5	73,4	08	050
64,3	70,8	76,5	86,8	104,5	83,9	48,3	70,2		050
50,6	151,4	137,7	134,5	114,5	79,5	67,0	100,3	01	060
58,4	100,3	193,7	192,1	152,9	115,2	75,8	157,2	02	060
86,7	82,3	102,3	106,3	98,3	58,2	60,7	85,9	03	060
51,2	64,5	69,8	74,3	91,2	63,3	132,2	59,4	04	060
26,4	25,8	32,8	34,7	57,8	37,7	26,2	27,0	05	060
93,0	75,2	85,0	66,8	142,1	137,8	23,9	100,8	06	060
53,1	71,4	98,7	52,9	68,6	200,8	18,8	61,0	07	060
74,8	77,0	80,9	90,2	102,2	70,0	41,4	80,7	08	060
62,3	67,3	75,6	85,5	99,9	70,4	46,6	69,7		060
15,6	16,8	16,4	24,9	23,0	23,5	24,8	15,9	01	070
51,5	49,8	32,8	35,7	44,2	25,3	27,8	38,7	02	070
71,3	30,5	65,4	56,6	57,0	-	-	46,7	03	070
37,7	43,0	48,5	55,1	59,0	47,8	35,5	44,6	04	070
26,2	30,7	35,5	44,2	50,1	43,5	34,4	31,9		070
23,5	26,5	28,2	35,5	28,8	21,7	23,3	24,3	01	080
44,9	41,1	46,8	44,5	48,6	39,6	20,0	38,8	02	080
35,8	25,8	26,5	36,8	36,2	23,7	19,0	31,3	03	080
22,9	25,6	30,7	34,5	46,9	37,0	33,9	26,3	04	080
25,1	26,5	29,7	35,5	38,8	30,2	28,7	26,4		080
18,4	16,6	66,3	34,0	92,6	31,8	24,0	35,0	01	090
61,9	114,6	99,1	139,1	169,8	106,9	50,8	108,8	02	090
45,3	44,4	51,1	58,5	68,2	62,4	37,3	53,5	03	090
42,7	56,4	48,1	60,7	69,4	69,6	42,7	55,5	04	090
134,0	134,3	155,3	165,2	174,7	124,8	63,2	152,5	05	090
71,9	92,5	105,1	117,3	132,8	94,3	52,3	110,0	06	090
77,3	98,2	104,9	113,0	136,4	67,7	48,0	98,9	07	090
59,4	77,8	80,6	91,7	105,9	79,0	44,9	80,2	08	090
130,3	125,8	135,2	148,0	156,2	108,6	60,3	133,2	09	090
70,8	87,1	107,0	109,5	126,7	93,8	49,5	107,2	10	090

7. Průměrné trvání 1 případu pracovní neschopnosti (ve dnech) podle věkových skupin a skupin diagnóz

Skupiny diagnóz		Věková skupina				
		-19	20-24	25-29	30-34	
090	11	Jiné nemoci tepen, tepének, vlásečnic	9,6	41,2	56,2	81,1
090	12	Zánět žil, trombóza vrátnice a jiná žilní embolie	38,7	46,9	50,6	56,4
090	13	Žilní městky dolních končetin	31,8	35,9	43,4	47,2
090	14	Hemoroidy	16,9	22,3	25,8	29,2
090	15	Jiné nemoci žil, mizních cév a mizních uzlin NJ	31,6	24,5	32,8	45,8
090	16	Jiné nemoci oběhové soustavy	16,0	18,9	20,8	36,3
090		IX. Nemoci oběhové soustavy	27,6	35,2	42,2	48,1
100	01	Akutní zánět mandlí	12,6	13,1	13,7	14,1
100	02	Jiné akutní infekce horních cest dýchacích	11,7	12,3	13,3	14,8
100	03	Chřipka	10,6	11,7	12,6	14,0
100	04	Záněty plic	23,1	26,0	27,9	31,9
100	05	Jiné akutní infekce dolní části dýchacího ústrojí	15,1	16,0	17,0	18,5
100	06	Bronchitis, emfysema aj. chr. obstruktivní plicní nem.	22,3	19,3	24,0	27,3
100	07	Astma, astmatický stav	25,0	27,2	35,0	41,9
100	08	Ostatní nemoci dýchací soustavy	25,2	25,4	25,5	26,5
100		X. Nemoci dýchací soustavy	12,3	13,0	14,1	15,6
110	01	Nemoci ústní dutiny, slinných žláz a čelistí	9,9	9,5	10,4	11,1
110	02	Žaludeční a dvanáct. vřed, peptický vřed neurč. lok.	19,7	24,3	31,4	35,7
110	03	Zánět žaludku a dvanáctníku	12,0	14,3	16,8	20,9
110	04	Jiné nemoci jícnu, žaludku a dvanáctníku	12,2	13,0	15,5	19,7
110	05	Nemoci appendixu	32,9	33,2	34,1	35,8
110	06	Kýly	38,6	44,3	44,8	44,8
110	07	Neinfekční zánět tenkého a tlustého střeva	9,7	13,3	17,6	21,0
110	08	Jiné nemoci střev a nemoci pobříšnice	13,3	15,5	19,9	24,2
110	09	Alkoholické onemocnění jater	50,8	37,0	42,4	62,1
110	10	Ostatní nemoci jater	38,7	47,9	56,8	64,0
110	11	Žlučové kameny	33,8	30,6	36,9	37,7
110	12	Jiné nemoci žlučníku a žlučových cest	23,8	25,5	32,0	34,8
110	13	Akutní zánět slinivky břišní a jiné nemoci slin. břišní	30,2	51,6	51,3	54,5
110	14	Jiné nemoci trávicí soustavy	18,3	17,3	22,9	31,2
110		XI. Nemoci trávicí soustavy	13,4	15,4	19,1	23,7
120	01	Infekce kůže a podkožního vaziva	17,3	19,7	22,2	23,0
120	02	Dermatitis a ekzém	22,4	25,0	25,9	30,2
120	03	Psoriáza - lupénka	25,4	41,6	49,9	40,0

**7. Průměrné trvání 1 případu pracovní neschopnosti (ve dnech)
podle věkových skupin a skupin diagnóz**

Věková skupina							Celkem	Skupiny diagnóz	
35-39	40-44	45-49	50-54	55-59	60-64	65+			
88,8	60,9	105,5	117,3	135,9	105,8	49,0	100,1	11	090
52,4	58,6	63,0	63,3	73,4	58,1	44,8	60,2	12	090
47,8	49,2	52,7	61,6	66,9	53,8	41,2	53,8	13	090
33,1	34,3	36,0	44,0	48,1	43,5	34,5	34,8	14	090
39,6	49,8	59,1	57,8	65,8	58,0	32,4	47,5	15	090
27,2	48,3	40,2	43,4	59,6	56,3	33,2	31,5	16	090
50,6	57,5	67,9	80,3	98,4	80,4	47,9	70,4		090
14,3	15,9	16,9	18,6	18,3	18,5	16,0	14,4	01	100
15,1	16,2	17,8	19,8	20,9	19,1	17,9	15,2	02	100
14,5	15,8	17,6	18,6	21,0	20,6	19,0	14,7	03	100
31,7	36,9	42,7	46,7	52,8	43,8	39,6	39,1	04	100
19,2	20,3	22,3	24,2	26,2	24,8	23,0	20,2	05	100
28,3	35,9	38,8	47,9	59,4	43,8	34,7	37,5	06	100
47,5	44,5	51,4	58,5	60,4	44,8	34,7	45,2	07	100
30,4	34,6	38,5	41,4	44,7	37,7	35,8	32,3	08	100
16,2	17,8	19,9	22,3	25,0	23,1	21,5	16,7		100
11,4	11,8	13,5	13,8	15,4	14,8	15,1	11,6	01	110
42,4	45,5	50,8	56,5	62,3	55,4	53,6	43,3	02	110
24,6	26,7	28,8	31,9	43,9	33,5	29,1	22,2	03	110
21,0	24,5	28,3	33,1	39,7	34,1	28,6	20,7	04	110
40,9	44,2	46,6	50,5	58,7	48,6	37,1	38,7	05	110
50,0	51,1	58,2	60,8	61,2	51,6	42,4	53,6	06	110
22,6	23,9	25,1	27,5	29,6	31,3	23,0	19,7	07	110
27,0	34,3	39,6	45,8	53,0	45,8	34,1	30,6	08	110
80,4	79,4	84,5	100,0	110,6	107,1	50,9	88,0	09	110
63,1	81,1	88,4	94,5	111,0	63,6	40,8	79,6	10	110
39,8	43,4	44,8	51,8	54,6	45,4	42,9	45,0	11	110
36,9	48,9	42,4	52,9	52,8	51,1	56,3	43,7	12	110
58,9	62,5	80,2	80,2	94,9	57,9	49,4	68,9	13	110
34,0	38,9	54,5	61,3	53,9	52,3	38,4	39,3	14	110
26,9	31,1	36,6	42,0	49,3	42,5	36,7	27,9		110
25,5	28,3	30,5	32,8	42,4	40,6	31,9	26,9	01	120
31,5	34,0	36,1	41,6	47,2	38,5	31,4	32,8	02	120
46,9	46,6	56,6	56,9	53,6	40,0	26,0	48,9	03	120

7. Průměrné trvání 1 případu pracovní neschopnosti (ve dnech) podle věkových skupin a skupin diagnóz

Skupiny diagnóz	Věková skupina			
	-19	20-24	25-29	30-34
120 04 Ostatní nemoci kůže a podkožního vaziva	17,8	21,2	22,1	26,5
120 XII. Nemoci kůže a podkožního vaziva	19,0	21,9	24,0	26,4
130 01 Zánětlivé polyartropatie	42,1	39,8	36,9	44,4
130 02 Artrózy	36,3	51,9	56,3	56,8
130 03 Systémová onemocnění pojivové tkáně	14,0	50,2	42,5	55,5
130 04 Onemocnění krčních aj. meziobratlových plotének	30,2	33,5	46,5	55,7
130 05 Jiné dorzopatie, spondylopatie	27,4	32,1	37,1	42,7
130 06 Onemocnění měkké tkáně	27,8	34,2	38,4	43,6
130 07 Ostatní nemoci svalové a kosterní soustavy	43,7	49,8	53,3	56,6
130 XIII. Nem.svalové a kosterní soustavy a poj. tkáně	29,2	34,5	39,6	45,1
140 01 Akutní a rychle postupující nefritický syndrom	21,0	25,2	85,0	43,9
140 02 Jiné nemoci glomerulů	16,2	29,8	43,6	54,0
140 03 Tubulo - intersticiální nemoci ledvin	23,2	25,8	25,8	30,1
140 04 Selhání ledvin	25,8	86,4	58,1	99,9
140 05 Kameny v močovém ústrojí	24,7	25,5	29,4	31,0
140 06 Zánět močového měchýře	16,1	17,7	17,5	20,9
140 07 Jiné nemoci ledvin, močodů a močové soustavy	18,2	18,9	24,1	26,3
140 08 Zbytnění prostaty	-	19,0	53,7	76,4
140 09 Jiné nemoci mužských pohlavních orgánů	22,2	27,6	26,1	31,3
140 10 Nemoci prsu	23,0	24,1	31,5	34,2
140 11 Zánět vejcovodů a vaječníků	27,4	27,6	30,1	32,5
140 12 Jiná zánětlivá onem. ženských pánevních orgánů	20,2	22,5	28,7	35,9
140 13 Nezáánětlivá onem. ženského pohlavního ústrojí	21,5	33,7	39,5	41,7
140 14 Onem. močové a pohl. soustavy po výkonech, NJ	35,7	30,6	37,0	59,3
140 XIV. Nemoci močové a pohlavní soustavy	19,0	23,2	28,9	33,2
150 01 Mimoděložní těhotenství	61,0	46,0	39,3	40,7
150 02 Samovolný potrat	30,4	36,7	30,7	32,8
150 03 Lékařský potrat	17,0	19,0	25,3	23,8
150 04 Ostatní těhotenství končící potratem	31,5	37,3	32,7	32,7
150 05 Edém, proteinurie a hypertenzní onemocnění	106,6	106,0	86,6	113,3
150 06 Jiná onem. matky převáž. v souvislosti s těhotenstvím	110,8	123,4	114,2	112,9
150 07 Péče o matku ve vztahu k plodu	109,8	116,6	108,9	107,3
150 08 Komplikace porodu	88,1	121,8	105,5	111,0
150 09 Spontánní porod jediného dítěte	61,8	94,8	94,5	103,4
150 10 Ostatní porody	61,1	128,5	117,6	129,3

**7. Průměrné trvání 1 případu pracovní neschopnosti (ve dnech)
podle věkových skupin a skupin diagnóz**

Věková skupina							Celkem	Skupiny diagnóz	
35-39	40-44	45-49	50-54	55-59	60-64	65+			
32,6	30,2	34,9	40,9	42,0	37,5	34,1	30,2	04	120
29,8	31,2	34,5	38,6	44,3	39,4	31,9	30,2		120
41,1	47,6	51,2	56,2	61,9	45,7	33,8	50,7	01	130
61,1	67,7	77,6	90,7	101,3	82,2	47,7	81,3	02	130
75,2	65,8	55,9	98,1	84,9	72,1	59,9	66,6	03	130
62,4	67,1	74,4	82,6	89,8	74,9	50,9	67,4	04	130
46,2	50,7	57,7	65,5	74,0	61,2	41,0	51,5	05	130
49,5	53,1	61,4	65,2	70,1	63,2	38,7	53,7	06	130
57,3	59,6	65,2	71,0	76,6	57,6	40,7	61,4	07	130
49,0	53,5	61,0	69,2	78,0	65,5	43,1	55,6		130
83,1	28,1	49,5	103,9	89,6	138,5	-	56,2	01	140
39,3	57,5	58,6	46,9	101,2	58,7	19,1	49,0	02	140
31,6	35,5	41,6	47,8	51,6	33,9	41,5	34,2	03	140
112,5	101,7	104,1	126,8	149,4	113,3	58,0	112,3	04	140
34,3	33,0	33,3	41,3	45,4	41,5	34,1	35,4	05	140
21,6	22,5	24,6	27,7	29,2	30,0	26,9	21,5	06	140
29,8	34,3	40,8	42,4	44,5	35,9	27,9	32,0	07	140
48,5	54,6	65,1	42,9	55,6	53,9	43,6	51,8	08	140
35,3	41,3	40,7	41,4	46,3	44,9	32,7	36,0	09	140
47,6	41,9	52,8	62,5	56,9	38,8	50,7	45,0	10	140
37,8	39,3	44,7	35,6	54,1	52,5	-	34,3	11	140
35,0	32,9	42,5	41,2	45,3	26,0	16,5	32,7	12	140
36,9	32,8	32,7	36,4	44,7	34,9	43,5	36,9	13	140
44,8	40,6	56,1	55,6	45,7	29,5	29,0	47,4	14	140
32,1	31,5	34,2	37,9	44,1	40,5	35,7	32,1		140
33,5	26,6	24,0	-	-	-	-	39,8	01	150
28,3	32,4	50,4	-	-	-	-	32,3	02	150
17,8	14,0	10,3	13,0	-	-	-	20,4	03	150
28,4	21,0	77,2	12,5	-	45,0	-	32,3	04	150
91,6	24,0	-	51,5	24,0	1,0	-	95,4	05	150
106,3	88,1	51,2	86,3	55,4	-	-	114,4	06	150
103,6	79,5	77,3	36,3	30,0	-	-	108,8	07	150
119,6	121,5	30,3	63,0	-	12,0	-	109,8	08	150
106,0	100,5	21,0	-	-	-	-	94,2	09	150
112,9	172,0	31,5	18,0	-	9,0	-	116,1	10	150

7. Průměrné trvání 1 případu pracovní neschopnosti (ve dnech) podle věkových skupin a skupin diagnóz

Skupiny diagnóz		Věková skupina				
		-19	20-24	25-29	30-34	
150	11	Komplikace spojené převážně s šestinedělím	146,4	122,8	114,1	107,5
150		XV. Těhotenství, porod a šestinedělí	90,4	106,0	99,0	94,9
170		XVII. Vrozené vady, deformace a chrom. abnorm.	59,3	36,0	40,0	55,1
180		XVIII. Příznaky, znaky a ... nálezy nezařazené jinde	18,3	25,9	33,8	36,9
190	01	Zlomenina kostí lebky a obličeje	23,1	31,1	33,3	38,5
190	02	Zlomenina krku, hrudníku a páneve	87,5	92,2	83,2	84,9
190	03	Zlomenina kosti stehenní	134,1	158,4	137,6	157,2
190	04	Zlomenina jiných částí končetin	50,6	58,8	64,8	72,9
190	05	Zlomeniny postihující více částí těla	166,8	182,3	139,3	188,2
190	06	Vymknutí, podvrtnutí a natažení kloubů, vazů	28,8	34,6	40,7	43,5
190	07	Poranění oka a očnice	12,8	22,7	17,9	24,9
190	08	Nitrolební poranění	25,5	34,2	40,0	43,7
190	09	Poranění jiných vnitřních orgánů	48,1	62,4	56,1	78,6
190	10	Drtivé poranění, traumatické amputace	65,6	79,9	85,6	93,2
190	11	Jiná poranění určitých, NS a více částí těla	21,3	25,6	30,3	33,9
190	12	Účinky cizího tělesa vniklého přiroz. otvorem těla	7,1	8,6	10,1	10,1
190	13	Popáleniny a poleptání	19,5	22,4	24,3	27,2
190	14	Otrava léky, léčivy, návykovými a biolog. látkami	15,6	22,0	50,7	43,3
190	15	Toxické účinky látek ze zdrojů převáž. mimo lékař.	4,9	20,9	22,1	12,0
190	16	Syndromy týrání	-	214,5	-	6,0
190	17	Omrzliny a jiné NS účinky vnějších příčin	8,2	13,7	14,9	18,3
190	18	Některé časné kompl. úrazů a kompl. zdr. péče NJ	37,2	22,6	32,7	49,6
190	19	Následky poranění, otravy aj. násl. vněj. příčin	55,4	49,7	55,7	63,7
190		XIX. Poranění, otravy a ...následky vnějších příčin	26,8	33,6	39,4	43,9
210	01	Celková prohlídka, vyš. osob bez obtíží n. uved. dg.	28,8	23,1	18,1	26,9
210	02	Vyšetření a návštěva pro administrativní účely	18,8	9,2	19,9	25,7
210	03	Jiná pozorování, prohlídka a vyšetření	35,8	32,5	39,9	45,3
210	04	Osoby s potenciálně ohrož. zdravím ... přenos. nem.	30,0	35,6	38,7	30,9
210	05	Osoby se zdravot. sl. - okol. související s reprodukcí	124,5	131,5	120,3	120,8
210	06	Osoby se zdravot. sl. - urč. výkonů a zdravotní péče	43,3	38,2	44,0	44,4
210	07	Jiné faktory ovlivňující zdravotní stav	18,2	19,8	13,6	11,6
210	08	Pacient s transplantovaným orgánem a tkání	35,0	33,1	26,6	60,9
210	09	Pacient se srdečním a cév. implantátem a transpl.	42,0	267,0	148,7	226,0
210		XXI. Faktory ovl. zdravot. stav a kont. se zdravot. sl.	102,7	116,1	105,8	93,5
Celkem			19,5	24,8	31,5	34,3

7. Průměrné trvání 1 případu pracovní neschopnosti (ve dnech) podle věkových skupin a skupin diagnóz

Věková skupina							Celkem	Skupiny diagnóz	
35-39	40-44	45-49	50-54	55-59	60-64	65+			
114,6	55,4	44,5	19,0	88,0	-	-	113,1	11	150
82,0	53,3	50,9	50,6	53,0	15,2	-	96,1		150
53,4	72,6	45,3	78,3	66,9	41,1	31,0	53,9		170
37,4	40,4	44,0	52,4	62,5	55,4	38,4	39,5		180
51,1	41,3	47,9	59,6	64,3	48,3	51,5	40,7	01	190
76,5	75,1	77,8	88,3	97,2	74,5	54,9	83,8	02	190
165,1	163,4	176,7	183,3	190,9	149,2	93,0	164,9	03	190
78,4	84,2	92,2	98,5	104,6	88,6	69,2	80,1	04	190
237,6	220,3	179,4	159,6	161,9	40,0	-	178,6	05	190
47,2	49,9	53,3	59,7	59,6	57,1	47,7	45,2	06	190
30,7	30,3	37,1	33,0	38,3	55,4	10,5	28,0	07	190
48,8	53,2	62,3	71,4	83,1	71,2	65,3	49,2	08	190
62,7	82,9	74,7	83,8	95,9	46,9	83,0	70,5	09	190
80,3	90,9	91,1	103,2	95,6	104,4	57,9	89,8	10	190
36,3	39,7	43,4	47,6	51,5	46,2	38,7	35,6	11	190
11,7	12,6	12,0	13,8	14,6	15,0	21,5	10,9	12	190
28,9	32,6	30,9	37,2	37,2	52,4	29,1	28,9	13	190
44,5	50,5	52,5	67,6	54,9	83,3	9,5	44,5	14	190
26,3	14,0	27,4	16,8	37,2	45,9	52,5	20,4	15	190
100,0	-	-	91,0	-	23,0	-	96,0	16	190
20,1	18,7	28,8	22,6	37,6	25,9	14,4	19,5	17	190
41,4	43,7	51,4	81,8	75,8	66,0	56,5	53,7	18	190
74,3	61,6	90,9	84,8	78,7	42,7	66,8	67,7	19	190
47,6	51,8	57,3	64,1	69,4	63,2	53,1	47,6		190
23,0	35,1	40,3	40,1	43,7	17,8	22,3	28,9	01	210
36,0	54,3	28,5	39,6	23,2	45,0	-	29,2	02	210
43,5	44,4	53,1	66,8	74,8	71,0	43,7	48,9	03	210
29,0	21,4	37,1	24,5	32,7	11,4	-	31,2	04	210
113,1	77,4	42,0	32,6	40,4	62,5	-	120,9	05	210
43,6	48,3	46,1	52,2	52,1	37,2	47,2	45,6	06	210
13,3	23,9	38,0	48,5	53,6	48,3	40,7	19,9	07	210
94,3	88,9	117,4	58,4	69,9	39,0	165,0	71,8	08	210
1,0	50,4	54,7	86,4	83,0	29,3	41,8	83,1	09	210
78,9	48,9	44,7	51,9	55,6	45,9	45,4	94,4		210
34,8	38,4	44,9	52,7	62,2	53,3	39,0	38,4		Celkem

**8. Počet případů PN na 100 000 nemocensky pojištěných osob
podle jednotlivých kapitol MKN-10 a krajů (sídla zaměstnavatele)**

Kód	Kapitola MKN-10	Kraj					
		PHA	STC	JHC	PLZ	KAR	UST
010	Některé infekční a parazitární nemoci	693	1 585	2 302	2 000	2 081	1 916
020	Novotvary	349	870	893	881	1 396	827
030	Nemoci krve, krvetvorných orgánů a některé poruchy mech. imunity	21	57	56	53	67	62
040	Nemoci endokrin., výž. a přeměny látek	112	344	336	303	404	290
050	Poruchy duševní a poruchy chování	660	1 120	1 480	1 297	1 416	1 660
060	Nemoci nervové soustavy	214	719	1 126	772	1 056	920
070	Nemoci oka a očních adnex	165	425	503	506	493	491
080	Nemoci ucha a bradavkového výběžku	107	318	352	336	319	303
090	Nemoci oběhové soustavy	664	2 237	2 269	2 337	3 021	2 289
100	Nemoci dýchací soustavy	9 551	24 624	24 030	28 619	28 049	23 563
110	Nemoci trávicí soustavy	1 607	4 916	4 259	4 791	5 417	4 733
120	Nemoci kůže a podkožního vaziva	289	1 201	1 197	1 191	1 342	1 274
130	Nem. sval. a kost. soustavy a poj. tkáně	2 584	11 782	15 692	12 854	16 877	13 633
140	Nemoci močové a pohlavní soustavy	1 071	2 843	3 023	3 105	4 157	2 969
150	Těhotenství, porod a šestinedělí	317	751	733	1 236	653	866
170	Vrozené vady, deformace a chromozomální abnormality	6	12	12	18	29	15
180	Příznaky, znaky a abnorm. klinické a laboratorní nálezy nezařazené jinde	1 349	1 830	1 798	2 557	4 676	3 489
190	Poranění, otravy aj. násl. vnějších příčin	1 941	7 529	9 813	9 338	9 268	8 236
210	Faktory ovlivňující zdravotní stav a kontakt se zdravotnickými službami	442	1 254	1 773	1 093	2 225	1 566
Celkem		22 144	64 418	71 646	73 287	82 946	69 101

¹⁾ Včetně sídla zaměstnavatele mimo území ČR

**8. Počet případů PN na 100 000 nemocensky pojištěných osob
podle jednotlivých kapitol MKN-10 a krajů (sídla zaměstnavatele)**

Kraj								ČR ¹⁾	Kód
LIB	HRA	PAR	VYS	JHM	OLO	ZLI	MSK		
2 427	1 919	2 112	1 966	1 304	1 615	1 278	1 605	1 526	010
772	886	778	777	682	887	814	853	731	020
66	64	55	47	47	67	64	87	52	030
286	308	236	268	218	456	540	281	271	040
1 568	1 430	1 599	1 268	955	1 610	1 330	1 477	1 202	050
708	1 178	1 089	794	646	805	724	1 101	732	060
430	561	460	466	370	411	478	577	404	070
318	405	304	297	259	390	267	346	274	080
2 238	2 074	1 826	2 130	1 605	2 118	2 058	2 236	1 803	090
23 685	24 344	22 276	24 292	19 467	22 827	18 802	20 717	19 973	100
4 711	4 777	4 251	3 968	3 727	4 256	3 723	4 666	3 811	110
1 246	1 286	1 227	1 311	922	1 271	1 049	1 121	976	120
14 009	14 140	13 661	13 011	9 990	14 741	13 294	14 817	10 940	130
3 123	3 297	2 620	2 544	2 256	2 566	2 025	2 138	2 330	140
465	1 029	920	846	551	1 016	826	870	707	150
12	15	9	9	9	8	8	10	10	170
2 708	3 886	3 352	3 082	1 769	2 038	1 702	1 574	2 156	180
8 460	8 904	8 584	8 825	6 034	7 976	7 331	7 426	6 641	190
1 613	1 380	1 332	1 122	1 180	1 636	1 275	950	1 136	210
68 844	71 884	66 691	67 025	51 993	66 694	57 588	62 852	55 676	Celkem

**9. Průměrné trvání 1 případu pracovní neschopnosti (ve dnech)
podle jednotlivých kapitol MKN-10 a krajů (sídla zaměstnavatele)**

Kód	Kapitola MKN-10	Kraj					
		PHA	STC	JHC	PLZ	KAR	UST
010	Některé infekční a parazitární nemoci	17,6	19,4	18,5	17,1	15,8	17,6
020	Novotvary	96,2	104,5	99,7	98,2	80,6	105,9
030	Nemoci krve, krvetvorných orgánů a některé poruchy mech. imunity	79,0	79,9	67,7	94,8	68,6	50,2
040	Nemoci endokrin., výž. a přeměny látek	71,1	69,6	88,1	82,6	63,9	67,2
050	Poruchy duševní a poruchy chování	76,2	68,5	75,3	70,1	70,9	63,2
060	Nemoci nervové soustavy	60,8	76,2	62,8	68,3	55,6	64,8
070	Nemoci oka a očních adnex	25,2	29,2	36,3	33,1	31,3	29,0
080	Nemoci ucha a bradavkového výběžku	21,2	22,4	28,1	29,5	21,9	24,4
090	Nemoci oběhové soustavy	62,9	67,8	72,1	68,2	61,9	73,3
100	Nemoci dýchací soustavy	14,7	15,4	16,5	17,1	15,2	16,0
110	Nemoci trávicí soustavy	23,6	25,3	28,5	26,0	28,1	27,9
120	Nemoci kůže a podkožního vaziva	27,3	27,2	30,3	28,4	30,3	29,7
130	Nem. sval. a kost. soustavy a poj. tkáně	53,1	53,6	53,0	51,2	46,5	55,7
140	Nemoci močové a pohlavní soustavy	28,3	29,4	34,3	31,9	30,1	31,5
150	Těhotenství, porod a šestinedělí	78,5	85,4	96,5	108,3	68,9	94,4
170	Vrozené vady, deformace a chromozomální abnormality	59,8	47,8	36,3	79,6	49,1	35,7
180	Příznaky, znaky a abnorm. klinické a laboratorní nálezy nezařazené jinde	34,8	38,1	40,2	39,9	34,2	41,5
190	Poranění, otravy aj. násl. vnějších příčin	44,9	45,3	47,0	45,0	41,5	44,8
210	Faktory ovlivňující zdravotní stav a kontakt se zdravotnickými službami	84,6	92,6	108,7	95,4	88,8	89,4
Celkem		32,4	35,7	39,4	36,1	34,5	38,1

¹⁾ Včetně sídla zaměstnavatele mimo území ČR

**9. Průměrné trvání 1 případu pracovní neschopnosti (ve dnech)
podle jednotlivých kapitol MKN-10 a krajů (sídla zaměstnavatele)**

Kraj								ČR ¹⁾	Kód
LIB	HRA	PAR	VYS	JHM	OLO	ZLI	MSK		
16,5	17,6	15,9	19,8	24,2	20,2	19,8	22,6	19,1	010
115,0	95,0	108,4	108,4	113,0	117,3	109,6	110,0	104,8	020
94,0	59,7	77,6	74,2	82,7	73,8	73,0	71,6	74,4	030
86,7	78,0	75,6	72,2	84,5	67,2	54,3	77,7	73,3	040
68,5	72,0	71,1	66,7	79,1	65,4	67,4	66,2	70,2	050
76,3	67,9	70,4	75,7	76,8	66,6	76,2	71,0	69,7	060
31,8	32,9	31,0	34,4	32,6	36,7	34,1	33,3	31,9	070
24,8	25,8	23,1	27,0	29,0	26,9	31,2	30,8	26,4	080
70,3	69,6	65,6	68,7	73,7	73,2	69,3	77,5	70,4	090
16,3	15,8	14,9	17,1	17,2	17,1	19,5	20,2	16,7	100
27,8	26,2	24,1	28,0	29,9	29,9	32,7	31,7	27,9	110
31,5	28,5	27,3	30,2	30,4	31,2	34,8	35,3	30,2	120
54,7	52,6	53,9	55,0	58,1	59,2	59,9	60,3	55,6	130
32,6	31,9	27,6	33,1	34,1	35,3	33,7	36,4	32,1	140
80,2	111,6	101,5	100,2	90,6	112,8	103,0	97,0	96,1	150
76,2	53,8	108,0	51,0	53,8	53,1	45,1	37,3	53,9	170
39,2	37,4	28,2	39,7	44,5	48,4	39,9	50,6	39,5	180
48,2	48,4	45,7	45,6	50,1	48,4	51,1	53,6	47,6	190
116,3	108,8	89,7	86,6	100,5	83,7	87,6	88,2	94,4	210
38,7	38,1	36,7	37,8	39,9	41,5	43,2	43,9	38,4	Celkem

10. Počet případů PN podle jednotlivých kapitol MKN-10 a hlavních tříd klasifikace zaměstnání (KZAM)

Kód	Kapitola MKN-10	Hlavní třída KZAM			
		vedoucí pracovníci	duševní pracovníci	tech., zdrav., ped. prac.	nižší administr. prac.
010	Některé infekční a parazitární nemoci	1 633	722	6 074	4 476
020	Novotvary	1 432	404	3 419	2 528
030	Nemoci krve, krvetvorných orgánů a některé poruchy mech. imunity	83	30	205	173
040	Nemoci endokrin., výž. a přeměny látek	496	147	998	857
050	Poruchy duševní a poruchy chování	1 443	514	4 231	3 664
060	Nemoci nervové soustavy	881	253	2 440	2 059
070	Nemoci oka a očních adnex	425	193	1 386	1 100
080	Nemoci ucha a bradavkového výběžku	325	134	970	722
090	Nemoci oběhové soustavy	3 068	698	5 861	3 894
100	Nemoci dýchací soustavy	15 810	8 029	65 231	52 740
110	Nemoci trávicí soustavy	4 260	1 624	13 474	11 119
120	Nemoci kůže a podkožního vaziva	937	241	2 583	1 978
130	Nem. sval. a kost. soustavy a poj. tkáně	12 208	2 781	25 769	19 750
140	Nemoci močové a pohlavní soustavy	2 836	1 221	10 798	10 181
150	Těhotenství, porod a šestinedělí	775	433	4 055	3 773
170	Vrozené vady, deformace a chromozomální abnormality	26	9	69	57
180	Příznaky, znaky a abnorm. klinické a laboratorní nálezy nezařazené jinde	2 508	908	6 624	5 506
190	Poranění, otravy aj. násl. vnějších příčin	9 671	1 761	15 707	9 604
210	Faktory ovlivňující zdravotní stav a kontakt se zdravotnickými službami	1 478	727	6 884	6 247
Celkem		60 295	20 829	176 778	140 428

**10. Počet případů PN podle jednotlivých kapitol MKN-10
a hlavních tříd klasifikace zaměstnání (KZAM)**

služby, obchod	Hlavní třída KZAM					Celkem	Kód
	kval. dělníci v zem. a les.	řemeslníci, výrobci	obsluha strojů	pomocní pracovníci	neudáno		
6 142	529	13 902	3 015	5 705	27 571	69 769	010
2 643	217	4 483	1 018	2 314	14 976	33 434	020
213	18	348	96	189	1 043	2 398	030
1 116	98	1 828	474	927	5 468	12 409	040
4 927	286	8 180	1 531	4 337	25 868	54 981	050
2 742	294	6 427	1 016	2 977	14 371	33 460	060
1 354	175	4 020	952	1 541	7 328	18 474	070
926	102	2 373	619	937	5 408	12 516	080
6 556	720	14 973	3 871	6 945	35 841	82 427	090
60 844	4 741	136 703	27 362	55 818	485 982	913 260	100
15 311	1 219	34 859	7 695	13 635	71 069	174 265	110
3 754	516	10 892	2 221	4 523	16 983	44 628	120
38 109	4 797	118 500	24 330	52 017	201 955	500 216	130
11 336	714	14 507	2 609	8 068	44 277	106 547	140
4 019	138	2 957	299	1 554	14 308	32 311	150
46	2	68	23	51	125	476	170
7 229	615	13 400	2 878	6 621	52 283	98 572	180
21 885	3 594	78 111	16 686	27 072	119 569	303 660	190
6 426	256	5 564	745	3 063	20 544	51 934	210
195 578	19 031	472 095	97 440	198 294	1 164 969	2 545 737	Celkem

**11. Průměrné trvání 1 případu pracovní neschopnosti (ve dnech)
podle jednotlivých kapitol MKN-10 a hlavních tříd
klasifikace zaměstnání (KZAM)**

Kód	Kapitola MKN-10	Hlavní třída KZAM			
		vedoucí pracovníci	duševní pracovníci	tech., zdrav., ped. prac.	nižší administr. prac.
010	Některé infekční a parazitární nemoci	25,8	18,2	17,0	15,5
020	Novotvary	110,7	94,7	93,5	87,9
030	Nemoci krve, krvetvorných orgánů a některé poruchy mech. imunity	81,3	76,1	73,5	47,7
040	Nemoci endokrin., výž. a přeměny látek	68,7	40,5	50,9	56,2
050	Poruchy duševní a poruchy chování	77,1	70,2	67,3	67,5
060	Nemoci nervové soustavy	63,7	45,3	53,6	50,2
070	Nemoci oka a očních adnex	45,3	27,9	22,4	24,0
080	Nemoci ucha a bradavkového výběžku	23,6	14,9	20,7	21,9
090	Nemoci oběhové soustavy	77,4	46,1	52,0	49,4
100	Nemoci dýchací soustavy	18,6	12,2	12,9	13,3
110	Nemoci trávicí soustavy	36,6	20,5	20,7	20,6
120	Nemoci kůže a podkožního vaziva	33,4	20,8	23,6	22,5
130	Nem. sval. a kost. soustavy a poj. tkáně	61,6	45,1	46,4	47,4
140	Nemoci močové a pohlavní soustavy	34,1	23,2	25,4	24,4
150	Těhotenství, porod a šestinedělí	76,8	71,4	89,8	76,6
170	Vrozené vady, deformace a chromozomální abnormality	40,0	24,0	36,9	43,4
180	Příznaky, znaky a abnorm. klinické a laboratorní nálezy nezařazené jinde	46,8	32,6	37,0	34,5
190	Poranění, otravy aj. násl. vnějších příčin	60,0	42,4	42,4	42,2
210	Faktory ovlivňující zdravotní stav a kontakt se zdravotnickými službami	78,2	71,3	88,4	81,7
Celkem		47,7	30,0	32,8	32,0

**11. Průměrné trvání 1 případu pracovní neschopnosti (ve dnech)
podle jednotlivých kapitol MKN-10 a hlavních tříd
klasifikace zaměstnání (KZAM)**

Hlavní třída KZAM						Celkem	Kód
služby, obchod	kval. dělníci v zem. a les.	řemeslníci, výrobci	obsluha strojů	pomocní pracovníci	neudáno		
18,8	21,9	18,6	19,2	19,9	20,0	19,1	010
102,3	122,6	109,1	125,4	103,4	107,7	104,8	020
81,9	80,1	73,9	86,8	65,7	77,4	74,4	030
74,0	97,3	75,4	68,0	79,7	79,5	73,3	040
69,8	64,3	60,1	66,4	68,2	74,6	70,2	050
69,5	83,0	70,8	78,9	73,3	74,0	69,7	060
30,8	42,8	27,6	32,2	29,6	37,0	31,9	070
26,3	25,0	24,9	21,8	29,3	29,3	26,4	080
63,8	86,1	69,3	75,9	69,7	76,4	70,4	090
16,7	18,4	17,2	17,1	18,3	17,2	16,7	100
26,0	30,2	25,8	26,4	28,3	31,5	27,9	110
28,4	30,4	28,1	28,3	30,3	34,1	30,2	120
56,4	58,5	49,8	49,0	53,0	61,9	55,6	130
30,5	37,2	32,4	32,8	33,7	35,6	32,1	140
96,9	107,1	114,0	112,4	110,8	98,8	96,1	150
30,7	23,0	56,8	45,9	75,4	73,4	53,9	170
42,0	50,6	39,7	44,2	42,2	39,0	39,5	180
44,2	46,7	41,7	46,2	43,6	53,3	47,6	190
102,0	101,4	100,7	83,3	104,9	96,9	94,4	210
40,1	44,7	37,5	38,5	40,6	39,4	38,4	Celkem

12. Rozložení počtu případů pracovní neschopnosti podle délky trvání pracovní neschopnosti (Dekrementní řád)

Dny a intervaly délky trvání PN	Počty případů PN	Počty případů trvající T dnů ze 100 000 případů PN	Počty případů trvající T dnů a déle ze 100 000 případů PN	Počty prostonaných dnů připadající na případy trvající T dnů a déle ze 100 000 dnů	Podíl případů PN s prozatím. trváním T dnů nebo delším z denního stavu 100 000 případů
t	Celkem	$L_t - L_{t+1}$	L_t	C_t	S_t
1	43 458	1 707	100 000	100 000	100 000
2	31 433	1 235	98 293	99 955	97 391
3	40 167	1 578	97 058	99 891	94 827
4	65 078	2 556	95 480	99 768	92 295
5	69 786	2 741	92 924	99 501	89 805
6	134 091	5 268	90 183	99 143	87 380
7	102 283	4 017	84 915	98 319	85 028
8	80 810	3 175	80 898	97 585	82 813
9	96 015	3 771	77 723	96 923	80 702
10	91 183	3 582	73 952	96 037	78 675
11	112 055	4 402	70 370	95 103	76 746
12	96 191	3 778	65 968	93 840	74 910
13	132 853	5 219	62 190	92 657	73 189
14	57 814	2 271	56 971	90 887	71 567
15–21	363 923	14 295	54 700	90 058	70 081
22–28	206 818	8 124	40 405	83 345	61 211
29–35	141 368	5 554	32 281	78 047	54 468
36–42	95 889	3 766	26 727	73 411	49 008
43–49	77 304	3 037	22 961	69 579	44 422
50–56	60 831	2 389	19 924	65 935	40 467
57–63	56 455	2 218	17 535	62 632	37 016
64–70	40 213	1 580	15 317	59 160	33 988
71–77	33 996	1 335	13 737	56 399	31 314
78–84	33 617	1 320	12 402	53 822	28 910
85–91	27 157	1 067	11 082	51 033	26 749
92–105	38 726	1 521	10 015	48 583	24 809
106–119	28 964	1 138	8 494	44 675	21 409
120–147	42 949	1 687	7 356	41 335	18 500
148–182	42 117	1 655	5 669	35 460	13 721
183–210	29 186	1 146	4 014	28 336	9 279
211–238	14 030	551	2 868	22 462	6 751
239–273	12 569	494	2 317	19 235	4 850
274–301	8 820	346	1 823	15 936	2 953
302–329	8 826	347	1 477	13 341	1 744
330–364	14 866	584	1 130	10 485	787
365+	13 896	546	546	5 199	14

13. Počet případů pracovní neschopnosti podle pohlaví a intervalu délky trvání pracovní neschopnosti (ve dnech)

Dny a intervaly délky trvání PN ve dnech	Počet případů					
	muži		ženy		celkem	
	absol.	v %	absol.	v %	absol.	v %
1	22 811	1,8	20 647	1,6	43 458	1,7
2	15 724	1,2	15 709	1,2	31 433	1,2
3	20 858	1,6	19 309	1,5	40 167	1,6
4	34 314	2,7	30 764	2,4	65 078	2,6
5	36 306	2,8	33 480	2,6	69 786	2,7
6	69 689	5,5	64 402	5,1	134 091	5,3
7	52 532	4,1	49 751	3,9	102 283	4,0
8	41 190	3,2	39 620	3,1	80 810	3,2
9	48 109	3,8	47 906	3,8	96 015	3,8
10	46 652	3,7	44 531	3,5	91 183	3,6
11	57 414	4,5	54 641	4,3	112 055	4,4
12	49 070	3,8	47 121	3,7	96 191	3,8
13	68 876	5,4	63 977	5,0	132 853	5,2
14	29 127	2,3	28 687	2,3	57 814	2,3
15	22 803	1,8	22 838	1,8	45 641	1,8
16	29 838	2,3	30 317	2,4	60 155	2,4
17	25 528	2,0	25 774	2,0	51 302	2,0
18	28 178	2,2	27 937	2,2	56 115	2,2
19	24 290	1,9	24 056	1,9	48 346	1,9
20	34 271	2,7	32 976	2,6	67 247	2,6
21	16 982	1,3	18 135	1,4	35 117	1,4
22–28	105 072	8,2	101 746	8,0	206 818	8,1
29–35	73 696	5,8	67 672	5,3	141 368	5,6
36–42	49 054	3,8	46 835	3,7	95 889	3,8
43–49	39 482	3,1	37 822	3,0	77 304	3,0
50–56	30 634	2,4	30 197	2,4	60 831	2,4
57–63	28 143	2,2	28 312	2,2	56 455	2,2
64–70	19 980	1,6	20 233	1,6	40 213	1,6
71–77	16 722	1,3	17 274	1,4	33 996	1,3
78–84	16 506	1,3	17 111	1,3	33 617	1,3
85–91	13 413	1,0	13 744	1,1	27 157	1,1
92–182	65 318	5,1	87 438	6,9	152 756	6,0
183+	45 241	3,5	56 952	4,5	102 193	4,0
Celkem	1 277 823	100,0	1 267 914	100,0	2 545 737	100,0

**14. Počet případů pracovní neschopnosti podle skupin diagnóz
a intervalu délky trvání pracovní neschopnosti (ve dnech)**

Skupiny diagnóz	Interval délky trvání PN (ve dnech)		
	1	2-7	8-14
010 01 Průjem - diarrhoea a gastroenteritida inf. původu	1 616	13 169	7 207
010 02 Jiné střevní infekční nemoci	873	7 246	4 440
010 03 TBC dýchacího ústrojí	1	3	4
010 04 Jiná TBC	1	10	7
010 05 Některé zoonotické bakteriální nemoci	5	17	35
010 06 Spála	-	8	20
010 07 Jiné bakteriální nemoci	34	274	1 015
010 08 Syfilis	2	15	11
010 09 Gonokoková infekce	-	5	4
010 10 Ostat. infekce přenáš.převážně sexuálním způsobem	23	89	89
010 11 Jiné nemoci spirochétové, chlamyd., rickettsiízy	29	208	431
010 12 Virová encefalitida	3	21	27
010 13 Ostatní virové infekce centrální nervové soustavy	3	9	17
010 14 Virové horeč. a vir. hemorag. horeč. přenáš.členovci	1	3	15
010 15 Plané neštovice, spalničky a zarděnky	5	116	535
010 16 Pásový opar	43	593	1 718
010 17 Ost. virové infekce charakteriz. postiž.kůže a sliznice	37	419	639
010 18 Virová hepatitida	22	35	87
010 19 Onemocnění virem lidské imunodeficiency - HIV	-	2	10
010 20 Epidemický zánět průšnic	1	29	126
010 21 Infekční mononukleóza	9	31	86
010 22 Jiné virové nemoci	149	2 534	2 545
010 23 Mykózy	20	110	201
010 24 Protozoární nemoci	1	8	13
010 25 Helmintózy	3	12	7
010 26 Zavšivení, akarióza a jiná napadení	6	171	123
010 27 Následky infekčních a parazitárních nemocí	3	16	35
010 I. Některé infekční a parazitární nemoci	2 890	25 153	19 447
020 01 Zhoubné novotvary (ZN) rtu, dutiny ústní a hltanu	5	13	25
020 02 ZN žaludku	4	7	9
020 03 ZN tlustého střeva	14	21	23
020 04 ZN rektosigm. sp., rekta, řiti, řitního kanálu	11	9	19
020 05 Ostatní ZN trávicího ústrojí	-	9	15
020 06 ZN hrtanu	1	4	4

**14. Počet případů pracovní neschopnosti podle skupin diagnóz
a intervalu délky trvání pracovní neschopnosti (ve dnech)**

Interval délky trvání PN (ve dnech)					Celkem	Skupiny diagnóz	
15-21	22-28	29-91	92-182	183+			
1 986	744	1 072	116	53	25 963	01	010
1 432	633	853	102	55	15 634	02	010
4	3	34	67	99	215	03	010
2	4	10	5	6	45	04	010
24	21	71	9	1	183	05	010
16	7	7	-	-	58	06	010
800	457	1 055	168	88	3 891	07	010
21	10	18	3	1	81	08	010
1	2	2	1	-	15	09	010
34	27	48	18	4	332	10	010
381	318	886	200	171	2 624	11	010
16	11	110	71	43	302	12	010
13	14	72	32	15	175	13	010
6	3	7	-	2	37	14	010
544	229	178	3	1	1 611	15	010
1 387	896	1 241	126	42	6 046	16	010
397	196	291	43	16	2 038	17	010
74	67	352	139	116	892	18	010
4	1	4	-	1	22	19	010
81	38	33	9	-	317	20	010
84	77	353	49	12	701	21	010
881	338	482	55	24	7 008	22	010
133	93	211	37	20	825	23	010
11	9	29	6	2	79	24	010
2	1	10	4	4	43	25	010
69	35	50	4	-	458	26	010
7	11	95	4	3	174	27	010
8 410	4 245	7 574	1 271	779	69 769		010
30	18	74	82	307	554	01	020
8	12	78	45	139	302	02	020
34	19	223	99	458	891	03	020
20	12	173	93	415	752	04	020
21	19	189	133	271	657	05	020
16	1	30	25	95	176	06	020

14. Počet případů pracovní neschopnosti podle skupin diagnóz a intervalu délky trvání pracovní neschopnosti (ve dnech)

Skupiny diagnóz	Interval délky trvání PN (ve dnech)		
	1	2–7	8–14
020 07 ZN průdušnice, průdušky a plíce	14	9	21
020 08 Ostatní ZN dýchací soustavy	-	9	4
020 09 ZN kosti a kloubní chrupavky	2	7	4
020 10 Zhoubný melanom kůže	11	38	29
020 11 Jiné ZN kůže	4	20	56
020 12 ZN prsu	12	49	83
020 13 ZN děložního hrdla	5	12	7
020 14 Ostatní ZN ženských pohlavních orgánů	5	16	15
020 15 ZN prostaty	5	19	23
020 16 Ostatní ZN mužských pohlavních orgánů	-	18	21
020 17 Leukémie	2	8	16
020 18 Ostatní zhoubné novotvary	34	172	212
020 19 Novotvary in situ	2	23	31
020 20 Nezhoubné novotvary	190	1 081	2 163
020 21 Novotvary nejistého a neznámého chování	26	96	162
020 II. Novotvary	347	1 640	2 942
030 01 Anémie z nedostatku železa	12	93	147
030 02 Ostatní anémie	4	35	74
030 03 Vady koagulace, purpura aj. n. krve a krvetvor. org.	4	40	55
030 04 Některé poruchy mechanismu imunity	5	22	37
030 III. Nemoci krve, krvetvorných orgánů a ... imunity	25	190	313
040 01 Poruchy štítné žlázy	37	154	304
040 02 Diabetes mellitus závislý na inzulínu	37	212	402
040 03 Ostatní diabetes mellitus	42	149	945
040 04 Podvýživa	-	2	2
040 05 Obezita	2	16	58
040 06 Poruchy metabolismu lipoproteinů a jiné lipidémie	1	7	12
040 07 Ostatní nem. endokrinní, výživy a přeměny látek	18	95	128
040 IV. Nemoci endokrinní, výživy a přeměny látek	137	635	1 851
050 01 Poruchy duševní, por. chování způsob. užív. alkoholu	120	531	541
050 02 Por. duševní, por. chov. zp. užív. jiných psychoakt. látek	77	423	273
050 03 Schizofrenie, por. schizotypální a poruchy s bludy	57	163	268
050 04 Afektivní poruchy	110	476	937
050 05 Neurotické, stresové a somatoformní poruchy	612	3 340	4 583

**14. Počet případů pracovní neschopnosti podle skupin diagnóz
a intervalu délky trvání pracovní neschopnosti (ve dnech)**

Interval délky trvání PN (ve dnech)					Celkem	Skupiny diagnóz	
15–21	22–28	29–91	92–182	183+			
25	21	279	212	524	1 105	07	020
3	5	20	9	40	90	08	020
4	6	24	16	37	100	09	020
60	38	157	61	105	499	10	020
78	47	139	23	26	393	11	020
273	98	544	315	1 531	2 905	12	020
26	19	115	89	191	464	13	020
45	41	253	156	313	844	14	020
39	37	321	137	252	833	15	020
22	26	90	97	184	458	16	020
17	7	63	44	148	305	17	020
264	166	862	495	1 178	3 383	18	020
47	29	161	37	30	360	19	020
2 120	1 554	8 055	1 265	631	17 059	20	020
160	117	401	149	193	1 304	21	020
3 312	2 292	12 251	3 582	7 068	33 434		020
132	99	422	139	65	1 109	01	030
41	47	187	58	52	498	02	030
44	36	146	62	65	452	03	030
28	21	86	55	85	339	04	030
245	203	841	314	267	2 398		030
450	359	2 354	708	456	4 822	01	040
300	208	804	320	483	2 766	02	040
408	265	1 028	356	382	3 575	03	040
4	2	8	6	2	26	04	040
60	56	162	33	23	410	05	040
56	8	26	5	-	115	06	040
117	56	195	52	34	695	07	040
1 395	954	4 577	1 480	1 380	12 409		040
388	288	1 643	929	245	4 685	01	050
161	112	596	292	160	2 094	02	050
233	226	1 035	551	588	3 121	03	050
852	805	3 609	1 833	1 740	10 362	04	050
3 633	2 811	10 002	3 530	2 511	31 022	05	050

14. Počet případů pracovní neschopnosti podle skupin diagnóz a intervalu délky trvání pracovní neschopnosti (ve dnech)

Skupiny diagnóz	Interval délky trvání PN (ve dnech)		
	1	2–7	8–14
050 06 Mentální retardace	2	13	13
050 07 Poruchy psychického výv. a chov., emocí - z děts., dosp.	4	13	27
050 08 Ostatní duševní poruchy a poruchy chování	153	337	359
050 V. Poruchy duševní a poruchy chování	1 135	5 296	7 001
060 01 Zánětlivé nemoci centrální nervové soustavy (CNS)	2	15	19
060 02 Parkinsonova nemoc	-	3	5
060 03 Demyelinizující nemoci CNS	24	129	238
060 04 Epilepsie	217	581	472
060 05 Migréna a jiné syndromy bolesti hlavy	989	1 694	912
060 06 Myasthenia gravis a jiné myopatie	1	5	19
060 07 Mozková obrna a jiné syndromy ochrnutí	4	14	22
060 08 Ostatní nemoci nervové soustavy	163	824	1 526
060 VI. Nemoci nervové soustavy	1 400	3 265	3 213
070 01 Záněty očního víčka a onemocnění spojivky	288	2 866	2 478
070 02 Glaukom	53	267	71
070 03 Slepota a slabozrakost	3	15	34
070 04 Ostatní nemoci oka a očních adnex	132	1 269	1 850
070 VII. Nemoci oka a očních adnex	476	4 417	4 433
080 01 Zánět střed. ucha, brad. výb., zán. aj. on. Eustach. trub.	60	787	1 613
080 02 Jiná onem. středního ucha a bradavkového výběžku	6	23	52
080 03 Nedoslýchavost, ztráta sluchu	13	171	539
080 04 Ostatní nemoci ucha	108	1 118	1 833
080 VIII. Nemoci ucha a bradavkového výběžku	187	2 099	4 037
090 01 Akutní revmatická horečka	2	17	38
090 02 Chronické revmatické choroby srdeční	5	30	51
090 03 Esenciální (primární) hypertenze	274	1 878	3 380
090 04 Jiná hypertenzní onemocnění	20	218	365
090 05 Akutní a pokračující infarkt myokardu	47	51	72
090 06 Ostatní ischemické nemoci srdeční	125	584	843
090 07 Plicní embolie	11	16	51
090 08 Jiné formy srdečních onemocnění	129	579	810
090 09 Cévní nemoci mozku	109	201	251
090 10 Ateroskleróza	32	121	195

**14. Počet případů pracovní neschopnosti podle skupin diagnóz
a intervalu délky trvání pracovní neschopnosti (ve dnech)**

Interval délky trvání PN (ve dnech)					Celkem	Skupiny diagnóz	
15–21	22–28	29–91	92–182	183+			
12	7	31	9	7	94	06	050
25	17	70	26	8	190	07	050
272	295	1 159	462	376	3 413	08	050
5 576	4 561	18 145	7 632	5 635	54 981		050
15	12	100	31	39	233	01	060
12	3	29	18	41	111	02	060
312	231	528	203	340	2 005	03	060
392	257	1 012	351	328	3 610	04	060
484	281	1 009	239	146	5 754	05	060
28	26	77	34	44	234	06	060
61	68	190	15	39	413	07	060
2 937	1 532	8 137	3 578	2 403	21 100	08	060
4 241	2 410	11 082	4 469	3 380	33 460		060
1 034	434	799	66	41	8 006	01	070
48	51	163	42	37	732	02	070
10	8	29	8	8	115	03	070
1 230	868	3 279	604	389	9 621	04	070
2 322	1 361	4 270	720	475	18 474		070
967	508	860	88	58	4 941	01	080
70	58	125	17	8	359	02	080
208	112	300	56	31	1 430	03	080
925	462	1 074	176	90	5 786	04	080
2 170	1 140	2 359	337	187	12 516		080
15	6	22	5	5	110	01	090
22	18	60	45	73	304	02	090
2 922	2 469	7 098	1 953	1 261	21 235	03	090
343	363	872	223	165	2 569	04	090
64	138	706	522	874	2 474	05	090
742	697	2 884	1 334	2 174	9 383	06	090
65	65	259	153	137	757	07	090
576	450	1 963	718	856	6 081	08	090
231	210	1 304	652	1 275	4 233	09	090
170	206	717	355	480	2 276	10	090

14. Počet případů pracovní neschopnosti podle skupin diagnóz a intervalu délky trvání pracovní neschopnosti (ve dnech)

Skupiny diagnóz			Interval délky trvání PN (ve dnech)		
			1	2–7	8–14
090	11	Jiné nemoci tepen, tepének, vlásečnic	19	57	109
090	12	Zánět žil, trombóza vrátnice a jiná žilní embolie	69	389	941
090	13	Žilní městky dolních končetin	134	623	1 559
090	14	Hemoroidy	105	903	1 481
090	15	Jiné nemoci žil, mizních cév a mizních uzlin NJ	24	130	268
090	16	Jiné nemoci oběhové soustavy	90	265	220
090		IX. Nemoci oběhové soustavy	1 195	6 062	10 634
100	01	Akutní zánět mandlí	1 067	29 945	63 793
100	02	Jiné akutní infekce horních cest dýchacích	6 409	137 056	216 806
100	03	Chřipka	2 142	38 850	50 552
100	04	Záněty plic	53	439	1 664
100	05	Jiné akutní infekce dolní části dýchacího ústrojí	555	14 335	40 651
100	06	Bronchitis, emfysema aj. chr. obstruktivní plicní nem.	88	1 630	3 648
100	07	Astma, astmatický stav	117	860	1 781
100	08	Ostatní nemoci dýchací soustavy	196	1 437	2 963
100		X. Nemoci dýchací soustavy	10 627	224 552	381 858
110	01	Nemoci ústní dutiny, slinných žláz a čelistí	1 485	10 970	8 529
110	02	Žaludeční a dvanáct.vřed, peptický vřed neurč. lok.	195	925	1 063
110	03	Zánět žaludku a dvanáctníku	558	3 437	2 587
110	04	Jiné nemoci jícnu, žaludku a dvanáctníku	3 935	19 981	13 412
110	05	Nemoci appendixu	68	297	550
110	06	Kýly	111	336	873
110	07	Neinfekční zánět tenkého a tlustého střeva	1 322	11 148	6 571
110	08	Jiné nemoci střev a nemoci pobříšnice	492	3 515	2 500
110	09	Alkoholické onemocnění jater	22	54	79
110	10	Ostatní nemoci jater	35	229	319
110	11	Žlučové kameny	187	770	1 246
110	12	Jiné nemoci žlučníku a žlučových cest	50	237	294
110	13	Akutní zánět slinivky břišní a jiné nemoci slin. břišní	38	173	354
110	14	Jiné nemoci trávicí soustavy	149	579	535
110		XI. Nemoci trávicí soustavy	8 647	52 651	38 912
120	01	Infekce kůže a podkožního vaziva	293	4 026	6 489
120	02	Dermatitis a ekzém	216	1 772	2 658
120	03	Psoriáza - lupénka	13	74	257

**14. Počet případů pracovní neschopnosti podle skupin diagnóz
a intervalu délky trvání pracovní neschopnosti (ve dnech)**

Interval délky trvání PN (ve dnech)					Celkem	Skupiny diagnóz	
15–21	22–28	29–91	92–182	183+			
99	87	336	118	214	1 039	11	090
974	743	2 825	851	491	7 283	12	090
1 513	1 483	7 919	1 297	562	15 090	13	090
1 136	795	2 120	342	139	7 021	14	090
210	189	530	103	70	1 524	15	090
124	72	192	54	31	1 048	16	090
9 206	7 991	29 807	8 725	8 807	82 427		090
20 615	6 642	7 593	749	264	130 668	01	100
81 404	27 781	35 080	4 091	1 653	510 280	02	100
18 212	6 360	8 329	1 027	383	125 855	03	100
1 678	1 219	3 037	394	226	8 710	04	100
22 666	9 478	12 892	1 405	518	102 500	05	100
2 370	1 454	2 795	566	523	13 074	06	100
1 350	1 234	2 471	581	446	8 840	07	100
2 553	2 205	3 258	424	297	13 333	08	100
150 848	56 373	75 455	9 237	4 310	913 260		100
2 186	866	1 236	139	55	25 466	01	110
939	668	2 504	505	222	7 021	02	110
1 136	634	1 648	293	112	10 405	03	110
5 740	2 854	7 335	1 337	714	55 308	04	110
591	773	2 433	200	51	4 963	05	110
1 038	1 064	7 454	1 057	287	12 220	06	110
2 047	922	2 166	531	472	25 179	07	110
1 296	741	2 277	468	332	11 621	08	110
87	65	327	155	141	930	09	110
319	228	1 079	383	395	2 987	10	110
1 360	1 138	5 355	769	234	11 059	11	110
200	150	575	145	57	1 708	12	110
301	261	941	363	249	2 680	13	110
284	187	713	166	105	2 718	14	110
17 524	10 551	36 043	6 511	3 426	174 265		110
3 833	1 982	4 339	657	321	21 940	01	120
1 865	1 371	2 975	507	248	11 612	02	120
289	577	861	183	93	2 347	03	120

**14. Počet případů pracovní neschopnosti podle skupin diagnóz
a intervalu délky trvání pracovní neschopnosti (ve dnech)**

Skupiny diagnóz	Interval délky trvání PN (ve dnech)		
	1	2–7	8–14
120 04 Ostatní nemoci kůže a podkožního vaziva	149	1 455	2 296
120 XII. Nemoci kůže a podkožního vaziva	671	7 327	11 700
130 01 Zánětlivé polyartropatie	107	1 552	2 835
130 02 Artrózy	242	1 207	3 167
130 03 Systémová onemocnění pojivové tkáně	13	103	147
130 04 Onemocnění krčních aj. meziobratlových plotének	292	1 915	3 560
130 05 Jiné dorzopatie, spondylopatie	3 026	26 970	51 569
130 06 Onemocnění měkké tkáně	530	4 409	9 785
130 07 Ostatní nemoci svalové a kosterní soustavy	303	2 268	4 458
130 XIII. Nem. svalové a kosterní soustavy a poj. tkáně	4 513	38 424	75 521
140 01 Akutní a rychle postupující nefritický syndrom	1	14	31
140 02 Jiné nemoci glomerulů	8	81	129
140 03 Tubulo - intersticiální nemoci ledvin	35	418	1 046
140 04 Selhání ledvin	8	36	51
140 05 Kameny v močovém ústrojí	206	1 306	1 869
140 06 Zánět močového měchýře	530	6 984	11 629
140 07 Jiné nemoci ledvin, močovodů a močové soustavy	110	1 537	2 678
140 08 Zbytnění prostaty	37	130	182
140 09 Jiné nemoci mužských pohlavních orgánů	59	366	743
140 10 Nemoci prsu	19	130	248
140 11 Zánět vejcovodů a vaječníků	34	394	946
140 12 Jiná zánětlivá onem. ženských pánevních orgánů	49	567	1 109
140 13 Nezáánětlivá onem. ženského pohlavního ústrojí	908	5 074	5 918
140 14 Onem. močové a pohl. soustavy po výkonech, NJ	22	88	151
140 XIV. Nemoci močové a pohlavní soustavy	2 026	17 125	26 730
150 01 Mimoděložní těhotenství	11	57	150
150 02 Samovolný potrat	43	240	356
150 03 Lékařský potrat	120	340	196
150 04 Ostatní těhotenství končící potratem	65	604	633
150 05 Edém, proteinurie a hypertenzní onemocnění	2	15	9
150 06 Jiná onem. matky převáž. v souvislosti s těhotenstvím	180	654	1 080
150 07 Péče o matku ve vztahu k plodu	25	91	164
150 08 Komplikace porodu	20	27	37
150 09 Spontánní porod jediného dítěte	3	7	11
150 10 Ostatní porody	6	2	9

**14. Počet případů pracovní neschopnosti podle skupin diagnóz
a intervalu délky trvání pracovní neschopnosti (ve dnech)**

Interval délky trvání PN (ve dnech)					Celkem	Skupiny diagnóz	
15–21	22–28	29–91	92–182	183+			
1 593	852	1 866	346	172	8 729	04	120
7 580	4 782	10 041	1 693	834	44 628		120
1 959	2 165	3 999	1 068	938	14 623	01	130
5 860	3 451	12 337	4 689	4 764	35 717	02	130
156	84	255	92	105	955	03	130
4 098	2 727	9 219	2 882	2 750	27 443	04	130
44 644	33 285	110 612	27 294	16 488	313 888	05	130
9 955	7 984	27 043	6 600	3 626	69 932	06	130
4 202	3 597	15 664	4 903	2 263	37 658	07	130
70 874	53 293	179 129	47 528	30 934	500 216		130
26	19	34	15	13	153	01	140
84	48	110	36	42	538	02	140
756	471	961	169	103	3 959	03	140
54	40	161	84	134	568	04	140
1 326	879	2 323	479	194	8 582	05	140
5 564	2 576	4 514	663	315	32 775	06	140
1 485	908	2 382	392	204	9 696	07	140
163	139	629	132	64	1 476	08	140
693	590	1 356	175	75	4 057	09	140
241	178	480	80	62	1 438	10	140
689	409	1 075	192	73	3 812	11	140
708	593	940	189	97	4 252	12	140
5 697	4 293	9 536	1 519	1 255	34 200	13	140
122	128	411	82	37	1 041	14	140
17 608	11 271	24 912	4 207	2 668	106 547		140
160	174	389	34	47	1 022	01	150
211	152	400	74	28	1 504	02	150
129	78	139	28	14	1 044	03	150
511	323	779	173	65	3 153	04	150
10	12	77	71	33	229	05	150
936	797	4 363	7 218	4 511	19 739	06	150
154	157	1 284	1 359	805	4 039	07	150
31	24	183	216	156	694	08	150
10	13	112	52	43	251	09	150
5	4	50	52	40	168	10	150

**14. Počet případů pracovní neschopnosti podle skupin diagnóz
a intervalu délky trvání pracovní neschopnosti (ve dnech)**

Skupiny diagnóz			Interval délky trvání PN (ve dnech)		
			1	2–7	8–14
150	11	Komplikace spojené převážně s šestinedělím	5	11	22
150		XV. Těhotenství, porod a šestinedělí	480	2 048	2 667
170		XVII. Vrozené vady, deformace a chrom. abnorm.	8	47	68
180		XVIII. Příznaky, znaky a ... nálezy nezařazené jinde	4 003	19 397	21 581
190	01	Zlomenina kostí lebky a obličeje	53	309	538
190	02	Zlomenina krku, hrudníku a páneve	82	169	394
190	03	Zlomenina kosti stehenní	16	19	24
190	04	Zlomenina jiných částí končetin	392	1 002	2 273
190	05	Zlomeniny postihující více částí těla	3	2	4
190	06	Vymknutí, podvrtnutí a natažení kloubů, vazů	521	4 796	10 135
190	07	Poranění oka a očnice	63	831	768
190	08	Nitrolební poranění	325	1 142	1 764
190	09	Poranění jiných vnitřních orgánů	6	32	49
190	10	Drtivé poranění, traumatické amputace	20	62	113
190	11	Jiná poranění určitých, NS a více částí těla	1 466	14 145	30 390
190	12	Účinky cizího tělesa vniklého přiroz. otvorem těla	188	2 102	1 441
190	13	Popáleniny a poleptání	108	979	1 833
190	14	Otrava léky, léčivými, návykovými a biolog. látkami	40	120	67
190	15	Toxické účinky látek ze zdrojů převáž. mimo lékař.	55	230	123
190	16	Syndromy týrání	-	1	-
190	17	Omrzliny a jiné NS účinky vnějších příčin	172	768	475
190	18	Některé časné kompl. úrazů a kompl. zdr. péče NJ	8	66	111
190	19	Následky poranění, otravy aj. násl. vněj. příčin	22	71	136
190		XIX. Poranění, otravy a ...následky vnějších příčin	3 540	26 846	50 638
005	01	Celková prohlídka, vyš. osob bez obtíží n. uved. dg.	19	105	91
210	02	Vyšetření a návštěva pro administrativní účely	4	29	37
210	03	Jiná pozorování, prohlídky a vyšetření	34	178	231
210	04	Osoby s potenciálně ohrož. zdravím ... přenos. nem.	23	91	85
210	05	Osoby se zdravot. sl. - okol. související s reprodukcí	185	787	1 386
210	06	Osoby se zdravot. sl. - urč. výkonů a zdravotní péče	46	231	457
210	07	Jiné faktory ovlivňující zdravotní stav	833	4 216	1 069
210	08	Pacient s transplantovaným orgánem a tkání	5	24	18
210	09	Pacient se srdečním a cév. implantátem a transpl.	2	3	1
210		XXI. Faktory ovl. zdravot. stav a kont. se zdravot. sl.	1 151	5 664	3 375
Celkem			43 458	442 838	666 921

**14. Počet případů pracovní neschopnosti podle skupin diagnóz
a intervalu délky trvání pracovní neschopnosti (ve dnech)**

Interval délky trvání PN (ve dnech)					Celkem	Skupiny diagnóz	
15–21	22–28	29–91	92–182	183+			
15	17	116	188	94	468	11	150
2 172	1 751	7 892	9 465	5 836	32 311		150
86	58	141	33	35	476		170
13 208	7 816	22 114	6 098	4 355	98 572		180
405	308	942	148	88	2 791	01	190
596	737	3 548	1 129	958	7 613	02	190
47	66	342	339	534	1 387	03	190
2 936	3 816	27 267	8 986	4 635	51 307	04	190
5	-	21	21	50	106	05	190
10 723	9 011	28 432	5 394	2 057	71 069	06	190
344	156	317	92	82	2 653	07	190
1 359	802	2 507	706	560	9 165	08	190
48	44	222	81	40	522	09	190
84	117	930	384	233	1 943	10	190
25 506	16 574	40 682	6 580	3 011	138 354	11	190
393	142	197	21	5	4 489	12	190
1 408	908	1 681	196	121	7 234	13	190
54	33	142	37	28	521	14	190
56	31	64	11	11	581	15	190
1	2	1	1	1	7	16	190
171	101	193	43	29	1 952	17	190
72	64	177	50	37	585	18	190
128	131	599	198	96	1 381	19	190
44 336	33 043	108 264	24 417	12 576	303 660		190
37	46	74	24	6	402	01	210
19	11	32	2	4	138	02	210
182	120	536	107	75	1 463	03	210
42	22	88	14	14	379	04	210
1 396	1 221	8 541	14 418	8 864	36 798	05	210
523	403	1 315	226	114	3 315	06	210
593	854	1 281	206	136	9 188	07	210
16	21	50	29	19	182	08	210
2	25	16	11	9	69	09	210
2 810	2 723	11 933	15 037	9 241	51 934		210
363 923	206 818	566 830	152 756	102 193	2 545 737		Celkem

15.1 Rozložení počtu práce neschopných osob podle celkového počtu PN, pohlaví a věkových skupin - absolutně

Celkový počet PN	Věková skupina					
	-19	20-24	25-29	30-34	35-39	40-44
Muži						
1	20 281	58 801	68 144	71 559	53 727	51 992
2	10 574	28 265	28 525	28 083	20 448	19 172
3	4 225	9 478	7 894	6 814	4 796	4 123
4	2 414	5 454	4 442	3 858	2 815	2 524
5	772	1 401	959	725	497	429
6	633	1 327	1 006	886	662	508
7	148	248	180	137	75	51
8	169	417	309	192	155	107
9+	153	337	248	167	126	97
Celkem PN	75 490	189 362	183 952	176 877	129 860	120 255
Celkem osob	39 369	105 728	111 707	112 421	83 301	79 003
Počet PN/os	1,9	1,8	1,6	1,6	1,6	1,5
Ženy						
1	16 363	52 124	65 545	71 682	62 054	62 980
2	7 621	22 077	24 622	27 938	24 743	25 858
3	2 806	6 449	6 260	6 682	5 905	5 813
4	1 508	3 402	3 278	3 709	3 250	3 369
5	493	831	652	585	475	491
6	379	778	621	767	709	736
7	102	147	125	88	84	70
8	99	247	160	174	183	181
9+	96	185	146	144	138	133
Celkem PN	53 361	143 085	157 459	173 550	152 436	155 860
Celkem osob	29 467	86 240	101 409	111 769	97 541	99 631
Počet PN/os	1,8	1,7	1,6	1,6	1,6	1,6

15.1 Rozložení počtu práce neschopných osob podle celkového počtu PN, pohlaví a věkových skupin - absolutně

Věková skupina					Celkem	Celkový počet PN
45-49	50-54	55-59	60-64	65+		
Muži						
49 198	59 290	58 132	18 485	5 413	515 022	1
17 959	20 849	19 607	5 159	1 589	200 230	2
3 691	3 918	3 350	736	217	49 242	3
2 184	2 289	2 066	511	154	28 711	4
295	233	156	38	8	5 513	5
396	441	381	75	20	6 335	6
28	29	24	3	1	924	7
94	108	88	17	5	1 661	8
57	62	50	19	2	1 318	9+
110 328	127 428	120 113	34 073	10 085	1 277 823	Celkem PN
73 902	87 219	83 854	25 043	7 409	808 956	Celkem osob
1,5	1,5	1,4	1,4	1,4	1,6	Počet PN/os
Ženy						
61 950	76 044	40 624	8 298	3 945	521 609	1
25 213	29 561	13 272	2 411	1 093	204 409	2
5 398	5 983	2 269	421	152	48 138	3
3 260	3 564	1 386	222	86	27 034	4
397	362	107	11	1	4 405	5
671	696	248	60	12	5 677	6
47	49	9	3	1	725	7
183	161	69	6	2	1 465	8
110	114	29	5	3	1 103	9+
150 589	176 216	82 490	15 809	7 059	1 267 914	Celkem PN
97 229	116 534	58 013	11 437	5 295	814 565	Celkem osob
1,5	1,5	1,4	1,4	1,3	1,6	Počet PN/os

15.2 Rozložení počtu práce neschopných osob podle celkového počtu PN, pohlaví a věkových skupin - na 100 000 nemocensky pojištěných osob

Celkový počet PN	Věková skupina					
	-19	20-24	25-29	30-34	35-39	40-44
Muži						
1	110 753	34 396	22 359	18 658	16 822	17 921
2	57 744	16 534	9 359	7 322	6 402	6 609
3	23 072	5 544	2 590	1 777	1 502	1 421
4	13 183	3 190	1 457	1 006	881	870
5	4 216	820	315	189	156	148
6	3 457	776	330	231	207	175
7	808	145	59	36	23	18
8	923	244	101	50	49	37
9+	836	197	81	44	39	33
Celkem PN	412 243	110 770	60 356	46 117	40 660	41 451
Celkem osob	214 990	61 847	36 652	29 312	26 082	27 232
Ženy						
1	115 828	37 234	26 785	25 638	21 920	20 704
2	53 946	15 770	10 062	9 993	8 740	8 501
3	19 863	4 607	2 558	2 390	2 086	1 911
4	10 675	2 430	1 340	1 327	1 148	1 108
5	3 490	594	266	209	168	161
6	2 683	556	254	274	250	242
7	722	105	51	31	30	23
8	701	176	65	62	65	60
9+	680	132	60	52	49	44
Celkem PN	377 724	102 209	64 346	62 073	53 848	51 238
Celkem osob	208 586	61 604	41 441	39 976	34 456	32 753

15.2 Rozložení počtu práce neschopných osob podle celkového počtu PN, pohlaví a věkových skupin - na 100 000 nemocensky pojištěných osob

Věková skupina					Celkem	Celkový počet PN
45-49	50-54	55-59	60-64	65+		
Muži						
19 259	21 398	22 623	16 718	14 761	21 249	1
7 030	7 525	7 630	4 666	4 333	8 261	2
1 445	1 414	1 304	666	592	2 032	3
855	826	804	462	420	1 185	4
115	84	61	34	22	227	5
155	159	148	68	55	261	6
11	10	9	3	3	38	7
37	39	34	15	14	69	8
22	22	19	17	5	54	9+
43 189	45 990	46 744	30 816	27 501	52 720	Celkem PN
28 930	31 478	32 633	22 649	20 203	33 376	Celkem osob
Ženy						
22 038	24 332	19 406	15 307	15 308	24 276	1
8 969	9 459	6 340	4 447	4 241	9 513	2
1 920	1 914	1 084	777	590	2 240	3
1 160	1 140	662	410	334	1 258	4
141	116	51	20	4	205	5
239	223	118	111	47	264	6
17	16	4	6	4	34	7
65	52	33	11	8	68	8
39	36	14	9	12	51	9+
53 571	56 383	39 406	29 162	27 391	59 010	Celkem PN
34 589	37 287	27 713	21 097	20 546	37 911	Celkem osob

**16. Rozložení počtu případů podle dne začátku pracovní neschopnosti
a intervalu délky trvání PN (ve dnech)**

Den v týdnu	Interval délky trvání (ve dnech)				
	1–3	4–7	8–14	15–21	22–28
Pondělí	34 032	144 431	215 629	104 382	60 845
Úterý	24 043	78 406	123 501	61 454	34 999
Středa	15 790	70 038	115 294	60 951	33 734
Čtvrtek	20 554	36 579	89 956	53 228	29 190
Pátek	14 193	29 866	87 056	57 960	32 282
Sobota	3 096	5 106	21 733	16 549	9 183
Neděle	3 350	6 812	13 752	9 399	6 585
Celkem	115 058	371 238	666 921	363 923	206 818

**17. Rozložení počtu případů PN podle dne možného nástupu do práce
a intervalu délky trvání PN (ve dnech)**

Den v týdnu	Interval délky trvání (ve dnech)				
	1–3	4–7	8–14	15–21	22–28
Pondělí	12 843	85 127	73 078	39 641	25 717
Úterý	13 297	56 063	82 904	41 620	23 275
Středa	20 891	33 376	65 819	34 129	20 099
Čtvrtek	21 938	15 115	35 343	20 172	13 803
Pátek	23 700	37 225	77 655	36 708	20 680
Sobota	3 414	5 460	12 644	8 110	4 632
Neděle	18 975	138 872	319 478	183 543	98 612
Celkem	115 058	371 238	666 921	363 923	206 818

**16. Rozložení počtu případů podle dne začátku pracovní neschopnosti
a intervalu délky trvání PN (ve dnech)**

Interval délky trvání (ve dnech)			Celkem	Den v týdnu
29–91	92–182	183+		
161 215	44 102	29 821	794 457	Pondělí
98 231	26 065	17 136	463 835	Úterý
94 607	24 251	16 874	431 539	Středa
80 741	22 697	15 035	347 980	Čtvrtek
86 334	23 082	14 600	345 373	Pátek
25 806	7 291	4 921	93 685	Sobota
19 896	5 268	3 806	68 868	Neděle
566 830	152 756	102 193	2 545 737	Celkem

**17. Rozložení počtu případů PN podle dne možného nástupu do práce
a intervalu délky trvání PN (ve dnech)**

Interval délky trvání (ve dnech)			Celkem	Den v týdnu
29–91	92–182	183+		
71 815	22 488	14 118	344 827	Pondělí
60 606	17 215	14 174	309 154	Úterý
58 703	18 657	14 518	266 192	Středa
41 588	14 775	12 898	175 632	Čtvrtek
56 238	15 951	12 800	280 957	Pátek
17 184	7 354	8 575	67 373	Sobota
260 696	56 316	25 110	1 101 602	Neděle
566 830	152 756	102 193	2 545 737	Celkem

**18. Počet případů pracovní neschopnosti podle intervalu délky trvání PN
(ve dnech), pohlaví a věkových skupin**

Věková skupina	Interval délky trvání pracovní neschopnosti (ve dnech)								Celkem
	1	2-7	8-14	15-21	22-28	29-91	92-182	183+	
Muži									
-19	2 443	21 448	23 119	8 826	4 005	8 048	993	321	69 203
20-24	5 681	51 572	60 811	25 820	12 769	28 058	4 046	1 655	190 412
25-29	4 379	43 792	56 305	25 783	13 407	32 628	5 721	2 321	184 336
30-34	3 000	35 038	52 289	26 153	14 703	36 587	7 049	3 284	178 103
35-39	1 869	22 275	36 556	19 482	11 222	29 747	6 323	3 234	130 708
40-44	1 521	17 390	30 814	17 973	10 793	31 067	6 998	4 166	120 722
45-49	1 148	12 707	25 137	16 475	10 204	30 825	7 954	5 427	109 877
50-54	1 144	11 992	26 120	18 434	11 958	38 041	10 935	9 044	127 668
55-59	1 054	9 332	21 311	16 577	11 385	36 671	11 915	12 640	120 885
60-64	416	2 996	6 166	4 876	3 496	11 684	2 974	3 050	35 658
65+	156	881	1 810	1 491	1 130	4 274	410	99	10 251
Celkem	22 811	229 423	340 438	181 890	105 072	287 630	65 318	45 241	1 277 823
Ženy									
-19	1 943	14 555	15 313	6 079	2 957	6 098	1 668	720	49 333
20-24	4 112	37 005	42 996	17 887	8 785	20 182	7 832	4 487	143 286
25-29	3 475	34 535	42 085	19 253	10 312	26 595	13 281	8 040	157 576
30-34	2 743	31 552	46 044	24 207	12 968	34 207	13 513	7 990	173 224
35-39	2 272	25 747	41 789	22 789	12 717	33 039	9 199	5 235	152 787
40-44	1 898	23 110	41 043	24 087	13 544	37 444	9 288	5 512	155 926
45-49	1 592	18 435	35 945	23 328	13 347	40 241	10 232	6 993	150 113
50-54	1 567	17 879	38 249	27 457	16 542	49 140	14 607	11 229	176 670
55-59	739	8 259	17 950	12 977	8 092	23 991	7 086	6 543	85 637
60-64	229	1 762	3 694	2 737	1 686	5 395	498	177	16 178
65+	77	576	1 375	1 232	796	2 868	234	26	7 184
Celkem	20 647	213 415	326 483	182 033	101 746	279 200	87 438	56 952	1 267 914
Celkem									
-19	4 386	36 003	38 432	14 905	6 962	14 146	2 661	1 041	118 536
20-24	9 793	88 577	103 807	43 707	21 554	48 240	11 878	6 142	333 698
25-29	7 854	78 327	98 390	45 036	23 719	59 223	19 002	10 361	341 912
30-34	5 743	66 590	98 333	50 360	27 671	70 794	20 562	11 274	351 327
35-39	4 141	48 022	78 345	42 271	23 939	62 786	15 522	8 469	283 495
40-44	3 419	40 500	71 857	42 060	24 337	68 511	16 286	9 678	276 648
45-49	2 740	31 142	61 082	39 803	23 551	71 066	18 186	12 420	259 990
50-54	2 711	29 871	64 369	45 891	28 500	87 181	25 542	20 273	304 338
55-59	1 793	17 591	39 261	29 554	19 477	60 662	19 001	19 183	206 522
60-64	645	4 758	9 860	7 613	5 182	17 079	3 472	3 227	51 836
65+	233	1 457	3 185	2 723	1 926	7 142	644	125	17 435
Celkem	43 458	442 838	666 921	363 923	206 818	566 830	152 756	102 193	2 545 737

Seznam skupin diagnóz a k nim odpovídající diagnózy podle MKN-10

Kód skupiny	Název kapitoly / diagnózy	Kód diagnózy (MKN-10)
010 01	Průjem - diarrhoea a gastroenteritida předpokládaného infekčního původu	A09
010 02	Jiné střevní infekční nemoci	A00–A08
010 03	TBC dýchacího ústrojí bakteriologicky a histologicky ověřená i neověřená	A15–A16
010 04	Jiná TBC	A17–A19
010 05	Některé zoonotické bakteriální nemoci	A20–A28
010 06	Spála	A38
010 07	Jiné bakteriální nemoci vyjma spály	A30–A37, A39–A49
010 08	Syfilis	A50–A53
010 09	Gonokoková infekce	A54
010 10	Ostatní infekce přenášené převážně sexuálním způsobem	A55–A64
010 11	Jiné nemoci spirochétové, jiné nemoci způsobené chlamydiemi a rickettsií	A65–A79
010 12	Virová encefalitida	A83–A86
010 13	Ostatní virové infekce centrální nervové soustavy (CNS)	A80–A82, A87–A89
010 14	Virové horečky a virové hemoragické horečky přenášené členovci	A90–A99
010 15	Varicella - plané neštovice, spalničky - morbilli, zarděnky - rubeola	B01, B05, B06
010 16	Herpes zoster - pásový opar	B02
010 17	Ostatní virové infekce charakterizované poškozením kůže a sliznice	B00, B03–B04 B07–B09
010 18	Virová hepatitida	B15–B19
010 19	Onemocnění virem lidské imunodeficiency (HIV)	B20–B24
010 20	Epidemický zánět příušnic - parotitis epidemica	B26
010 21	Infekční mononukleóza	B27
010 22	Jiné virové nemoci vyjma parotitis a infekční mononukleózy	B25, B30–B34
010 23	Mykózy	B35–B49
010 24	Protozoární nemoci	B50–B64
010 25	Helmintózy - hlístové nemoci	B65–B83
010 26	Zavšivení, akarióza a jiná napadení	B85–B89
010 27	Následky infekčních a parazitárních nemocí; bakteriální, virová a jiná infekční agens, jiné a neurč. infekční nemoci	B90–B99
010	I. Některé infekční a parazitární nemoci	A00–B99

Seznam skupin diagnóz a k nim odpovídající diagnózy podle MKN-10

Kód skupiny	Název kapitoly / diagnózy	Kód diagnózy (MKN-10)
020 00	Zhoubné novotvary (ZN)	C00–C97
020 01	ZN rtu, dutiny ústní a hltanu	C00–C14
020 02	ZN žaludku	C16
020 03	ZN tlustého střeva	C18
020 04	ZN konečníku, rektosigmoideálního spojení, řiti a řitního kanálu	C19–C21
020 05	Ostatní ZN trávicího ústrojí	C15,C17,C22–C26
020 06	ZN hrtanu	C32
020 07	ZN trachey, bronchu a plicí - průdušnice, průdušky a plicí	C33–C34
020 08	Ostatní ZN dýchací soustavy a nitrohrudních orgánů	C30,C31,C37–C39
020 09	ZN kostí a kloubní chrupavky	C40–C41
020 10	Zhoubný melanom kůže	C43
020 11	Jiné ZN kůže	C44
020 12	ZN prsu	C50
020 13	ZN hrdla děložního - cervicis uteri	C53
020 14	Ostatní ZN ženských pohlavních orgánů	C51–C52,C54–C58
020 15	ZN prostaty	C61
020 16	Ostatní ZN mužských pohlavních orgánů	C60,C62–C63
020 17	Leukémie	C91–C95
020 18	Ostatní zhoubné novotvary	C64–C90,C45–C49 C96,C97
020 19	Novotvary in situ	D00–D09
020 20	Nezhoubné novotvary	D10–D36
020 21	Novotvary nejistého a neznámého chování	D37–D48
020	II. Novotvary	C00–D48
030 01	Anémie z nedostatku železa	D50
030 02	Ostatní anémie	D51–D64
030 03	Vady koagulace, purpura a jiné krvácivé stavy, a jiné nemoci krve a krvetvorných orgánů	D65–D69,D70–D77
030 04	Některé poruchy mechanismu imunity	D80–D89
030	III. Nemoci krve, krvetvorných orgánů a některé poruchy týkající se mechanismu imunity	D50–D89

Seznam skupin diagnóz a k nim odpovídající diagnózy podle MKN-10

Kód skupiny	Název kapitoly / diagnózy	Kód diagnózy (MKN-10)
040 01	Poruchy štítné žlázy	E00–E07
040 02	Diabetes mellitus závislý na inzulínu	E10
040 03	Ostatní diabetes mellitus	E11–E14
040 04	Podvýživa - malnutrice	E40–E46
040 05	Obezita - otylost	E66
040 06	Poruchy metabolismu lipoproteinů a jiné lipidémie	E78
040 07	Ostatní nemoci endokrinní, výživy a přeměny látek	E15–E16, E20–E34, E35, E50–E65, E67–E77, E79–E89, E90
040	IV. Nemoci endokrinní, výživy a přeměny látek	E00–E90
050 01	Poruchy duševní a poruchy chování způsobené užíváním alkoholu	F10
050 02	Poruchy duševní a poruchy chování způsobené užíváním jiných psychoaktivních látek	F11–F19
050 03	Schizofrenie, poruchy schizotypální a poruchy s bludy	F20–F29
050 04	Afektivní poruchy	F30–F39
050 05	Neurotické, stresové a somatoformní poruchy	F40–F48
050 06	Mentální retardace	F70–F79
050 07	Poruchy psychického vývoje a poruchy chování a emocí se začátkem obvykle v dětství a dospívání	F80–F98
050 08	Ostatní duševní poruchy a poruchy chování	F00–F01, F02, F03–F09, F50–F69, F99
050	V. Poruchy duševní a poruchy chování	F00–F99
060 01	Zánětlivé nemoci CNS	G00–G09
060 02	Parkinsonova nemoc	G20
060 03	Demyelinizující nemoci CNS	G35–G37
060 04	Epilepsie	G40–G41
060 05	Migréna a jiné syndromy bolesti hlavy	G43–G44
060 06	Myasthenia gravis, primární poruchy svalů a jiné myopatie	G70–G72
060 07	Mozková obrna a jiné syndromy ochrnutí	G80–G83
060 08	Ostatní nemoci nervové soustavy	G10–G13, G21–G32, G45–G64, G73, G90–G99
060	VI. Nemoci nervové soustavy	G00–G99

Seznam skupin diagnóz a k nim odpovídající diagnózy podle MKN-10

Kód skupiny	Název kapitoly / diagnózy	Kód diagnózy (MKN-10)
070	01 Záněty očního víčka a onemocnění spojivky	H00–H01,H10–H13
070	02 Glaukom	H40–H42
070	03 Slepota a slabozrakost	H54
070	04 Ostatní nemoci oka a očních adnex	H02–H06,H15–H36 H43–H53,H55–H59
070	VII. Nemoci oka a očních adnex	H00–H59
080	01 Zánět středního ucha, bradavkového výběžku, zánět a jiná onemocnění Eustachovy trubice	H65–H70
080	02 Jiná onemocnění středního ucha a bradavkového výběžku	H71–H75
080	03 Nedoslýchavost, ztráta sluchu	H90–H91
080	04 Ostatní nemoci ucha	H60–H62,H80–H83 H92–H95
080	VIII. Nemoci ucha a bradavkového výběžku	H60–H95
090	01 Akutní revmatická horečka	I00–I02
090	02 Chronické revmatické choroby srdeční	I05–I09
090	03 Esenciální (primární) hypertenze	I10
090	04 Jiné hypertenzní nemoci	I11–I15
090	05 Akutní a pokračující infarkt myokardu	I21,I22
090	06 Ostatní ischemické nemoci srdeční	I20,I23–I25
090	07 Plicní embolie	I26
090	08 Jiné formy srdečních onemocnění	I30–I52
090	09 Cévní nemoci mozku	I60–I69
090	10 Ateroskleróza	I70
090	11 Jiné nemoci tepen, tepének a vlásečnic	I71–I79
090	12 Zánět žil, trombóza vrátnice a jiná žilní embolie a trombóza	I80–I82
090	13 Žilní městky - varices - dolních končetin	I83
090	14 Hemoroidy	I84
090	15 Jiné nemoci žil, mizních cév a mizních uzlin nezařazené jinde (NJ)	I85–I89
090	16 Jiné nemoci oběhové soustavy	I27–I28,I95–I99
090	IX. Nemoci oběhové soustavy	I00–I99

Seznam skupin diagnóz a k nim odpovídající diagnózy podle MKN-10

Kód skupiny	Název kapitoly / diagnózy	Kód diagnózy (MKN-10)
100 01	Akutní zánět mandlí - tonsillitis acuta	J03
100 02	Jiné akutní infekce horních cest dýchacích	J00–J02, J04–J06
100 03	Chřipka	J10–J11
100 04	Záněty plic	J12–J18
100 05	Jiné akutní infekce dolní části dýchacího ústrojí	J20–J22
100 06	Chronické nemoci dolní části dýchacího ústrojí vyjma astmatu a bronchiektazie	J40–J44
100 07	Astma a astmatický stav	J45–J46
100 08	Jiné nemoci dýchací soustavy	J30–J39, J47, J60–J99
100	X. Nemoci dýchací soustavy	J00–J99
110 01	Nemoci ústní dutiny, slinných žláz a čelistí	K00–K14
110 02	Žaludeční, dvanáctníkový vřed, peptický vřed neurčené lokalizace	K25–K27
110 03	Zánět žaludku a dvanáctníku	K29
110 04	Jiné nemoci jícnu, žaludku a dvanáctníku	K20–K23, K28, K30–K31
110 05	Nemoci appendixu - červovitého přívěsku	K35–K38
110 06	Kýly	K40–K46
110 07	Neinfekční zánět tenkého a tlustého střeva - enteritida a kolitida	K50–K52
110 08	Jiné nemoci střev a nemoci pobříšnice	K55–K67
110 09	Alkoholické onemocnění jater	K70
110 10	Ostatní nemoci jater	K71–K77
110 11	Žlučové kameny	K80
110 12	Jiné nemoci žlučníku a žlučových cest	K81–K83
110 13	Akutní zánět slinivky břišní a jiné nemoci slinivky břišní	K85–K86
110 14	Jiné nemoci trávicí soustavy	K87, K90–K93
110	XI. Nemoci trávicí soustavy	K00–K93
120 01	Infekce kůže a podkožního vaziva	L00–L08
120 02	Dermatitida a ekzém	L20–L27, L30
120 03	Psoriáza - lupénka	L40
120 04	Ostatní nemoci kůže a podkožního vaziva	L10–L14, L28–L29 L41–L44, L45, L50–L53 L54, L55–L60, L62, L63–L85, L86, L87–L98, L99
120	XII. Nemoci kůže a podkožního vaziva	L00–L99

Seznam skupin diagnóz a k nim odpovídající diagnózy podle MKN-10

Kód skupiny	Název kapitoly / diagnózy	Kód diagnózy (MKN-10)
130 01	Zánětlivé polyartropatie	M05–M14
130 02	Artrózy	M15–M19
130 03	Systémová onemocnění pojivové tkáně	M30–M36
130 04	Onemocnění krčních a jiných meziobratlových plotének	M50–M51
130 05	Deformující a jiné dorzopatie vyjma onemocnění meziobratlových plotének, spondylopatie	M40–M49, M53–M54
130 06	Onemocnění měkké tkáně	M60–M79
130 07	Ostatní nemoci svalové a kosterní soustavy	M00–M03, M20–M25 M80–M81, M82 M83–M89, M90 M91–M99
130	XIII. Nemoci svalové a kosterní soustavy a pojivové tkáně	M00–M99
140 01	Akutní a rychle postupující nefritický syndrom	N00–N01
140 02	Jiné nemoci glomerulů	N02–N08
140 03	Tubulo-intersticiální nemoci ledvin	N10–N16
140 04	Selhání ledvin	N17–N19
140 05	Urolitiáza - kameny v močovém ústrojí	N20–N23
140 06	Zánět močového měchýře - cystitis	N30
140 07	Jiné nemoci ledvin, močovodů a močové soustavy	N25–N29, N31–N39
140 08	Zbytnění prostaty - hyperplasia prostatica	N40
140 09	Jiné nemoci mužských pohlavních orgánů	N41–N50, N51
140 10	Nemoci prsu	N60–N64
140 11	Zánět vejcovodů a vaječníků - salpingitis a oophoritis	N70
140 12	Jiná zánětlivá onemocnění ženských pánevních orgánů	N71–N77
140 13	Nezánětlivá onemocnění ženského pohlavního ústrojí	N80–N98
140 14	Onemocnění močové a pohlavní soustavy po výkonech, nezařazené jinde	N99
140	XIV. Nemoci močové a pohlavní soustavy	N00–N99

Seznam skupin diagnóz a k nim odpovídající diagnózy podle MKN-10

Kód skupiny	Název kapitoly / diagnózy	Kód diagnózy (MKN-10)
150 01	Mimoděložní těhotenství	O00
150 02	Samovolný potrat	O03
150 03	Lékařský potrat	O04
150 04	Ostatní těhotenství končící potratem	O01,O02,O05–O08
150 05	Edém, proteinurie a hypertenzní onemocnění (pozdní gestóza) v těhotenství, při porodu a v šestinedělí	O10–O16
150 06	Jiná onemocnění matky převážně v souvislosti s těhotenstvím	O20–O29
150 07	Péče o matku ve vztahu k plodu, amniové dutině a možným porodním problémům	O30–O48
150 08	Komplikace porodu	O60–O75
150 09	Spontánní porod jediného dítěte	O80
150 10	Ostatní porody	O81–O84
150 11	Komplikace spojené převážně s šestinedělím a jiné porodnické stavy, nezařazené jinde	O85–O99
150	XV. Těhotenství, porod a šestinedělí	O00–O99
160 01	Postižení plodu a novorozence onemocněním matky a komplikacemi těhotenství a porodu	P00–P04
160 02	Poruchy spojené s délkou těhotenství a s růstem plodu	P05–P08
160 03	Poranění za porodu	P10–P15
160 04	Nitroděložní hypoxie a porodní asfyxie	P20–P21
160 05	Jiné respirační a kardiovaskulární poruchy specifické pro perinatální období	P22–P29
160 06	Infekce specifické pro perinatální období	P35–P39
160 07	Krvácivé stavy a hematologické poruchy plodu a novorozence	P50–P61
160 08	Některé jiné poruchy a stavy vzniklé v perinatálním období	P70–P96
160	XVI. Některé stavy vzniklé v perinatálním období	P00–P96

Seznam skupin diagnóz a k nim odpovídající diagnózy podle MKN-10

Kód skupiny	Název kapitoly / diagnózy	Kód diagnózy (MKN-10)
170 01	Spina bifida - rozštěp páteře	Q05
170 02	Vrozené vady nervové soustavy - vyjma rozštěpu páteře	Q00–Q04,Q06–Q07
170 03	Vrozené vady oběhové soustavy	Q20–Q28
170 04	Rozštěp patra a rozštěp rtu	Q35–Q37
170 05	Vrozené chybění, atrézie a stenóza tenkého střeva	Q41
170 06	Jiné vrozené vady trávicí soustavy vyjma vrozeného chybění, atrézie a stenózy tenkého střeva	Q38–Q40,Q42–Q45
170 07	Nesestouplé varle	Q53
170 08	Vrozené vady pohlavních orgánů, vyjma nesestouplé varle, a močové soustavy	Q50–Q52,Q54–Q64
170 09	Vrozené deformity kyčle	Q65
170 10	Vrozené deformity nohou	Q66
170 11	Jiné vrozené vady a deformace svalové a kosterní soustavy	Q67–Q79
170 12	Jiné vrozené vady	Q10–Q18,Q30–Q34 Q80–Q89
170 13	Abnormality chromozomů, nezařazené jinde	Q90–Q99
170	XVII. Vrozené vady, deformace a chromozomální abnormality	Q00–Q99
180 01	Lokalizované příznaky a znaky	R00–R49
180 02	Stáří - senilita	R54
180 03	Celkové příznaky a znaky vyjma stáří - senilita	R50–R53,R55–R69
180 04	Abnormální nálezy při vyšetření krve, moči a jiných tělesných tekutin, látek a tkání, při diagnostických zobrazovacích a při funkčních vyšetřeních - bez diagnózy	R70–R94
180 05	Syndrom náhlé smrti dítěte (kojence)	R95
180 06	Nepřesně určené a neznámé příčiny smrti vyjma syndromu náhlé smrti dítěte	R96–R99
180	XVIII. Příznaky, znaky a abnormální klinické a laboratorní nálezy nezařazené jinde	R00-R99
190 01	Zlomenina kostí lebky a obličeje	S02
190 02	Zlomenina krku, žebra (žeber), hrudní kosti, páteře a pánve	S12,S22,S32,T08
190 03	Zlomenina kosti stehenní - fractura femoris	S72
190 04	Zlomenina jiných částí končetin	S42,S52,S62,S82 S92,T10,T12

Seznam skupin diagnóz a k nim odpovídající diagnózy podle MKN-10

Kód skupiny	Název kapitoly / diagnózy	Kód diagnózy (MKN-10)
190 05	Zlomeniny postihující více částí těla	T02
190 06	Vymknutí, podvrtnutí a natažení kloubů a vazů	S03,S13,S23,S33 S43,S53,S63,S73 S83,S93,T03
190 07	Poranění oka a očníce	S05
190 08	Nitrolební poranění	S06
190 09	Poranění jiných vnitřních orgánů	S26–S27,S36–S37
190 10	Drtivé poranění, traumatické amputace	S07–S08,S17–S18 S28,S38,S47–S48 S57–S58,S67–S68 S77–S78,S87–S88 S97–S98,T04–T05
190 11	Jiná poranění určitých, nespecifikovaných (NS) a více částí těla	S00–S01,S04 S09–S11,S14–S16 S19–S21,S24–S25 S29–S31,S34–S35 S39–S41,S44–S46 S49–S51,S54–S56 S59–S61,S64–S66 S69–S71,S74–S76 S79–S81,S84–S86 S89–S91,S94–S96 S99,T00–T01 T06–T07,T09,T11 T13–T14
190 12	Účinky cizího tělesa vniklého přirozeným otvorem těla	T15–T19
190 13	Popáleniny a poleptání	T20–T32
190 14	Otrava léky, léčivy, návykovými a biologickými látkami	T36–T50
190 15	Toxické účinky látek ze zdrojů převážně mimo lékařství	T51–T65
190 16	Syndromy týrání	T74
190 17	Omrzliny a jiné neurčené účinky vnějších příčin vyjma syndromu týrání	T33–T35,T66–T73 T75–T78
190 18	Některé časné komplikace úrazů a komplikace zdravotní péče nezařazené jinde	T79–T88
190 19	Následky poranění, otravy a jiných následků vnějších příčin	T90–T98
190	XIX. Poranění, otravy a některé jiné následky vnějších příčin	S00–T98

Seznam skupin diagnóz a k nim odpovídající diagnózy podle MKN-10

Kód skupiny	Název kapitoly / diagnózy	Kód diagnózy (MKN-10)
200 01	Dopravní nehody	V01–V99
200 02	Pády	W00–W19
200 03	Vystavení neživotným mechanickým silám	W20–W49
200 04	Náhodné (u)tonutí a potopení	W65–W74
200 05	Vystavení životným mechanickým silám	W50–W64
200 06	Kontakt s jedovatými živočichy a rostlinami	X20–X29
200 07	Vystavení elektrickému proudu, ozáření, extrémní okolní teplotě a tlaku vzduchu, kouři, ohni, dýmu a plamenům a kontakt s horkem a horkými látkami	W85–X19
200 08	Úmyslné sebepoškození	X60–X84
200 09	Napadení (útok)	X85–Y09
200 10	Komplikace zdravotní péče	Y40–Y84
200 11	Ostatní vnější příčiny nemocnosti a úmrtnosti	W75–W84, X30–X59 Y10–Y36, Y85–Y98
200	XX. Vnější příčiny nemocnosti a úmrtnosti	V01–Y98
210 01	Celková prohlídka a jiné speciální prohlídky a vyšetření osob bez obtíží nebo uvedené diagnózy	Z00–Z01
210 02	Vyšetření a návštěva pro administrativní účely	Z02
210 03	Ostatní prohlídky a vyšetření	Z03–Z13
210 04	Osoby s potenciálně ohroženým zdravím ve vztahu k přenosným nemocem	Z20–Z29
210 05	Osoby, které se setkaly se zdravotnickými službami za okolností souvisejících s reprodukcí	Z30–Z39
210 06	Osoby, které se setkaly se zdravotnickými službami za účelem určitých výkonů a zdravotní péče	Z40–Z54
210 07	Jiné faktory ovlivňující zdravotní stav	Z55–Z93, Z96–Z99
210 08	Pacient s transplantovaným orgánem a tkání	Z94
210 09	Pacient se srdečním a cévním implantátem a transplantátem	Z95
210	XXI. Faktory ovlivňující zdravotní stav a kontakt se zdravotnickými službami	Z00–Z99

Seznam kapitol MKN-10*List of chapters of ICD-10*

Kód <i>Code</i>	Název <i>Name of chapter</i>
010	Některé infekční a parazitární nemoci <i>Certain infectious and parasitic diseases</i>
020	Novotvary <i>Neoplasms</i>
030	Nemoci krve, krvetvorných orgánů a některé poruchy týkající se mechanismu imunity <i>Diseases of the blood, blood-forming organs and cert.disorders inv.immune mech.</i>
040	Nemoci endokrinní, výživy a přeměny látek <i>Endocrine, nutritional and metabolic diseases</i>
050	Poruchy duševní a poruchy chování <i>Mental and behavioural disorders</i>
060	Nemoci nervové soustavy <i>Diseases of the nervous system</i>
070	Nemoci oka a očních adnex <i>Diseases of the eye and adnexa</i>
080	Nemoci ucha a bradavkového výběžku <i>Diseases of the ear and mastoid process</i>
090	Nemoci oběhové soustavy <i>Diseases of the circulatory system</i>
100	Nemoci dýchací soustavy <i>Diseases of the respiratory system</i>
110	Nemoci trávicí soustavy <i>Diseases of the digestive system</i>
120	Nemoci kůže a podkožního vaziva <i>Diseases of the skin and subcutaneous tissue</i>
130	Nemoci svalové a kosterní soustavy a pojivové tkáně <i>Diseases of the musculoskeletal system and connective tissue</i>
140	Nemoci močové a pohlavní soustavy <i>Diseases of the genitourinary system</i>
150	Těhotenství, porod a šestinedělí <i>Pregnancy, childbirth and the puerperium</i>
160	Některé stavy vzniklé v perinatálním období <i>Certain conditions originating in the perinatal period</i>
170	Vrozené vady, deformace a chromosomální abnormality <i>Congenital malformations, deformation and chromosomal abnormalities</i>

Seznam kapitol MKN-10*List of chapters of ICD-10*

Kód <i>Code</i>	Název <i>Name of chapter</i>
180	Příznaky, znaky a abnormální klinické a laboratorní nálezy nezařazené jinde <i>Symptoms, signs and abnormal clinical and laboratory findings, not elsewhere clasified</i>
190	Poranění, otravy a některé jiné následky vnějších příčin <i>Injury, poisoning and certain other consequences of external causes</i>
200	Vnější příčiny nemocnosti a úmrtnosti <i>External causes of morbidity and mortality</i>
210	Faktory ovlivňující zdravotní stav a kontakt se zdravotnickými službami <i>Factors influencing health status and contact with health services</i>

Hlavní třídy klasifikace zaměstnání (KZAM)*Major Groups of Classification of Occupations (ISCO)*

1	Zákonodárci, vedoucí a řídicí pracovníci
1	<i>Legislators, senior officials and managers</i>
2	Vědečtí a odborní duševní pracovníci
2	<i>Scientists and professionals</i>
3	Techničtí, zdravotničtí, pedagogičtí pracovníci a pracovníci v příbuzných oborech
3	<i>Technicians, health and education workers and associate professionals</i>
4	Nižší administrativní pracovníci (úředníci)
4	<i>Lower officials (clerks)</i>
5	Provozní pracovníci ve službách a obchodě
5	<i>Service workers and shop and market sales workers</i>
6	Kvalifikovaní dělníci v zemědělství, lesnictví a v příbuzných oborech (kromě obsluhy strojů a zařízení)
6	<i>Skilled agricultural and forestry workers (except machine operators)</i>
7	Řemeslníci a kvalifikovaní výrobci, zpracovatelé, opraváři (kromě obsluhy strojů a zařízení)
7	<i>Craft, repair and skilled production workers (except machine operators)</i>
8	Obsluha strojů a zařízení
8	<i>Machine and plant operators</i>
9	Pomocní a nekvalifikovaní pracovníci
9	<i>Auxiliary (elementary) occupations</i>
0	Příslušníci armády
0	<i>Armed forces</i>

Seznam zkratk názvů krajů a okresů

List of abbreviations of regions

PHA	Hl. m. Praha	DC	Děčín	BK	Blansko
BN	Benešov	CV	Chomutov	BM	Brno-město
BE	Beroun	LT	Litoměřice	BO	Brno-venkov
KD	Kladno	LN	Louny	BV	Břeclav
KO	Kolín	MO	Most	HO	Hodonín
KH	Kutná Hora	TP	Teplice	VY	Vyškov
ME	Mělník	UL	Ústí nad Labem	ZN	Znojmo
MB	Mladá Boleslav	UST	Ústecký kraj	JHM	Jihomoravský kraj
NB	Nymburk	CL	Česká Lípa	JE	Jeseník
PH	Praha-východ	JN	Jablonec nad Nisou	OL	Olomouc
Pz	Praha-západ	LI	Liberec	PV	Prostějov
PB	Příbram	SM	Semily	PR	Přerov
RA	Rakovník	LIB	Liberecký kraj	SU	Šumperk
STC	Středočeský kraj	HK	Hradec Králové	OLO	Olomoucký kraj
CB	České Budějovice	JC	Jičín	KM	Kroměříž
CK	Český Krumlov	NA	Náchod	UH	Uherské Hradiště
JH	Jindřichův Hradec	RK	Rychnov nad Kněžnou	VS	Vsetín
PI	Písek	TU	Trutnov	ZL	Zlín
PT	Prachatice	HRA	Královéhradecký kraj	ZLI	Zlínský kraj
ST	Strakonice	CR	Chrudim	BR	Bruntál
TA	Tábor	PU	Pardubice	FM	Frýdek-Místek
JHC	Jihočeský kraj	SY	Svitavy	KI	Karviná
DO	Domažlice	UO	Ústí nad Orlicí	NJ	Nový Jičín
KT	Klatovy	PAR	Pardubický kraj	OP	Opava
PM	Plzeň-město	HB	Havlíčkův Brod	OT	Ostrava-město
PJ	Plzeň-jih	JI	Jihlava	MSK	Moravskoslezský kraj
PS	Plzeň-sever	PE	Pelhřimov		
RO	Rokycany	TR	Třebíč		
TC	Tachov	ZR	Žďár nad Sázavou		
PLZ	Plzeňský kraj	VYS	Vysočina		
CH	Cheb				
KV	Karlovy Vary				
SO	Sokolov				
KAR	Karlovarský kraj				

Přehled termínů použitých v publikaci

List of terms used in publication

absolutně	<i>absolute number</i>
celkem	<i>total</i>
denní stav	<i>daily number</i>
diagnóza, diagnózy	<i>diagnosis, diagnoses</i>
muži	<i>males</i>
nemoc, nemoci	<i>disease, diseases</i>
okres	<i>district</i>
osoba	<i>person</i>
počet, počty	<i>number, numbers</i>
podíl	<i>proportion</i>
podle	<i>by</i>
pojištěnci	<i>insured persons</i>
pracovní neschopnost	<i>incapacity for work</i>
procento	<i>percentage</i>
prostonané dny	<i>number of days of incapacity for work</i>
průměrný	<i>average</i>
případ	<i>case</i>
rozložení	<i>distribution</i>
seznam	<i>list</i>
skupina, skupiny	<i>group, groups</i>
stav	<i>status</i>
struktura	<i>structure</i>
trvání	<i>duration</i>
ukončené případy	<i>terminated cases</i>
území	<i>territory</i>
v letech	<i>in years</i>
ve dnech	<i>by days</i>
věk	<i>age</i>
vývoj	<i>trend</i>
základní ukazatele	<i>basic indices</i>
ženy	<i>females</i>