

Závazné pokyny **NZIS**



Národní onkologický **registr**

010_20150401

Pokyny k obsahu datové struktury

Tyto závazné pokyny vydal Ústav zdravotnických informací a statistiky ČR na základě pověření MZ dle § 70 odst. 3 zákona č. 372/2011 Sb., o zdravotních službách, ve znění pozdějších předpisů.

Palackého nám. 4, P.O.BOX 60, 128 01 Praha 2
telefon: 224 972 712, fax: 224 915 982, e-mail: uzis@uzis.cz

© ÚZIS ČR
verze 010_20150401

Obsah

1. Úvod.....	4
2. Platná legislativa pro NOR	4
2.1 Používané klasifikace	5
3. Která onemocnění podléhají onkologickému hlášení	6
4. Kdo má povinnost hlásit	7
5. Jakým způsobem se hlásí zhoubný novotvar	7
5.1 Hlášení.....	7
5.2 Poskytovatel zdravotních služeb, který diagnostikoval zhoubný novotvar	7
5.3 Poskytovatel zdravotních služeb zodpovědný za léčbu	8
5.4 Formy zápisu	8
6. Popis obsahu jednotlivých sledovaných údajů	10
6.1 I. část Hlášení	10
6.2 II. část Hlášení	24
7. Kontrolní hlášení	30
Seznam použitých zkratk.....	51

1. Úvod

Účelem Národního onkologického registru (dále jen NOR) je registrace onkologických onemocnění a periodické sledování jejich dalšího vývoje, tj. shromažďování dat, jejich verifikace, ukládání, ochrana a zpracování. NOR poskytuje souhrnné údaje pro statistické přehledy jak na národní, tak i mezinárodní úrovni, dále pro epidemiologické studie a zdravotnický výzkum.

Od 1. ledna 2006 nastaly v organizaci sběru dat do Národního onkologického registru významné změny. Změnil se obsah datové struktury pro NOR, včetně podkladu pro sběr a pořizování dat, kterým je nově upravené hlášení „Incidence a léčba zhoubného novotvaru“. Další aktualizace obsahové struktury proběhla k 1. 1. 2014.

V roce 2013 byl zahájen projekt „Vytvoření a implementace základu jednotné technologické platformy včetně identity managementu, platformy pro vytěžování dat a napojení na základní registry veřejné správy“ v jehož rámci dochází k přechodu registrů Národního zdravotnického informačního systému (NZIS) včetně NOR na nové jednotné technologické prostředí („Jednotnou technologickou platformu“, JTP). Toto prostředí počítá s možností přímého elektronického hlášení do registru. NOR byl migrován do prostředí JTP v červnu 2014.

Protože současný stav vybavenosti nemocničních, klinických nebo ambulantních informačních systémů poskytovatelů zdravotních služeb neumožňuje plošně přejít na elektronickou formu sběru hlášení novotvaru přímo do centrální databáze (jak je stanoveno vyhláškou č. 116/2012 Sb., o předávání údajů do), je do odvolání ÚZIS ČR, správcem NZIS, povolena výjimka, umožňující poskytovatelům zdravotních služeb, kteří mají povinnost vyplnit některou část hlášení zhoubného novotvaru nebo kontrolní hlášení zhoubného novotvaru, předat údaje v listinné podobě. Údaje v listinné podobě se předávají na vybrané, spádově příslušné poskytovatele zdravotních služeb (územní pracoviště NOR na úrovni okresů), která ve spolupráci se správcem a zpracovatelem NOR zajistí vložení údajů do centrální databáze prostřednictvím webové aplikace.

Vkládat data do registru mohou pouze osoby, které od správce a zpracovatele obdržely písemný souhlas a osobní přístupová práva k datům vloženým za jejich spádovou oblast nebo poskytovatele zdravotních služeb.

Tyto Závazné pokyny NZIS k Národnímu onkologickému registru (verze 010-20150401) nabývají platnosti dnem 9. 2. 2016.

2. Platná legislativa pro NOR

- ***Zákon č. 372/2011 Sb., o zdravotních službách a podmínkách jejich poskytování (zákon o zdravotních službách).***
- ***Vyhláška č. 116/2012 Sb., o předávání údajů do Národního zdravotnického informačního systému.***
- ***Zákon č. 101/2000 Sb., o ochraně osobních údajů a o změně některých zákonů, ve znění pozdějších předpisů,***

- **Výnos č. 3/1989 Věstníku MZ, o dispensární péči o nemocné s přednádorovými stavy a novotvary a o povinném hlášení novotvarů (registrováno v částce 19/1988 Sb.).**
- **NOR byl vyhlášen ve Věstníku MZ, částka 14, Ročník 2001**
- **Závazné pokyny NZIS - Pokyny k obsahu datové struktury**
- **Datový standard MZ**

2.1 Používané klasifikace

Při vyplňování Hlášení a Kontrolního hlášení (KH) je nutno vycházet z klasifikací platných v České republice:

- **Mezinárodní statistická klasifikace nemocí a přidružených zdravotních problémů, 10. decenální revize (MKN-10), aktualizovaná verze platná od 1. 4. 2014**

Předpis č. 426/2012 Sb. - Sdělení Českého statistického úřadu o aktualizaci Mezinárodní statistické klasifikace nemocí a přidružených zdravotních problémů (MKN-10).

Aktuální verze MKN-10 je k dispozici na adrese <http://www.uzis.cz>.

- **Mezinárodní klasifikace nemocí pro onkologii** - 3. vydání, zkráceně označovaná jako MKN-O-3, vydal ÚZIS ČR v roce 2004. MKN-O-3 je v ČR zavedena od 1. 1. 2005 (sdělení ČSÚ č. 49 ze dne 17. 1. 2005, částka 11/2005 Sb.)

MKN-O-3 představuje dvojí klasifikaci s kódovacími systémy jednak pro topografii, jednak pro morfologii. Topografický kód popisuje místo původu nádoru a používá stejné třímístné a čtyřmístné kategorie (kódy). To umožňuje vyšší specifitu pro kódování nemaligních nádorů, než je možné v MKN-10. Morfologický kód popisuje buněčný typ tvořící nádor a biologickou aktivitu nádoru (popisuje charakteristiky nádoru jako takového).

Elektronická verze této publikace je k dispozici na internetové adrese <http://www.uzis.cz>.

- **TNM klasifikace zhoubných novotvarů** - 7. vydání 2009, česká verze 2011 vydal ÚZIS ČR, v roce 2011. Sedmé vydání TNM klasifikace je v ČR zavedeno od 1. 1. 2011 (sdělení ČSÚ č. 324/2010 ze dne 29. 11. 2010, částka 118/2010 Sb.)

TNM je systém pro popis anatomického rozsahu nemocí založený na určení tří složek: T - rozsah primárního nádoru, N - nepřítomnost či přítomnost a rozsah metastáz v regionálních mízních uzlinách, M - nepřítomnost či přítomnost vzdálených metastáz.

Elektronická verze této publikace je k dispozici na internetové adrese <http://www.uzis.cz>.

3. Která onemocnění podléhají onkologickému hlášení

Onkologickému hlášení podléhají onemocnění uvedená v následující tabulce. Jedná se o skupiny diagnóz II. kapitoly MKN-10:

Onemocnění ze skupiny diagnóz:	Kód dle MKN-10
a) zhoubné novotvary	C00–C97
b) novotvary in situ	D00–D09
c) novotvary nejistého nebo neznámého chování	D37–D48
d) Některé nemoci postihující lymforetikulární tkáň a retikulohistiocytární systém	D76.0 (tento kód má platnost do 31. 12. 2011)
e) nezhoubné/ benigní novotvary – dle TNM 7 (jen přípustné kombinace k morfologiím 8683/0 Gangliocytický paragangliom a 8936/0 benigní GIST, dříve považovaným za benigní)	D10.5–D13.3 D13.5–D13.6, D13.9–D15.9, D20.0–D21.9, D28.2–D28.7, D29.1–D29.2, D30.0–D30.4, D30.9, D32.0–D35.9, D36.7

Přehled diagnóz ze skupin a), b), c) a d) podléhajících onkologickému hlášení je uveden v příloze č. 1.

Onemocnění podléhající onkologickému hlášení jsou dále souhrnně označována jako zhoubné novotvary (zhoubné nádory, ZN).

Hlásí se i případy histologicky nebo cytologicky neověřené, zjištěné pouze klinickým vyšetřením, eventuálně zobrazovacími vyšetřovacími metodami.

Rovněž tak se hlásí případy nádorového onemocnění zjištěné při úmrtí nemocného, kdy údaj o nádoru není ve zdravotnické dokumentaci a diagnóza ZN je uvedena až na formuláři „List o prohlídce zemřelého“.
(Jedná se o tzv. případy DCO = death certificate only.)

Hlásí se také případy ZN zjištěné až při provedení pitvy.

Hlásí se onemocnění zjištěná u osob se státním občanstvím ČR a u cizinců s povolením k trvalému nebo dlouhodobému (vízum nad 90 dní) pobytu v ČR.

4. Kdo má povinnost hlásit

Povinnost hlásit má každý **poskytovatel zdravotních služeb**, který **stanovil diagnózu** (1. část - modrá - formuláře „Incidence a léčba zhoubného novotvaru“), a každý poskytovatel zdravotních služeb, který **odpovídá za léčení** (2. část (žlutá) formuláře „Incidence a léčba zhoubného novotvaru“) a **dispenzarizaci** (Kontrolní hlášení novotvaru) onemocnění ze skupiny diagnóz zhoubné novotvary (jsou to kódy uvedené v tabulce ve 3. kapitole MKN-10).

Hlášení „Incidence a léčba zhoubného novotvaru“ je třeba vyplnit a předat (z osobních údajů pacienta se přenáší pouze rodné číslo) na příslušné územní (okresní) pracoviště NOR ve dvou termínech od data stanovení diagnózy: do jednoho měsíce (1. část formuláře „Incidence a léčba zhoubného novotvaru“), respektive do osmi měsíců (2. část formuláře „Incidence a léčba zhoubného novotvaru“).

5. Jakým způsobem se hlásí zhoubný novotvar

5.1 Hlášení

Hlášení se podává na formuláři „**Incidence a léčba zhoubného novotvaru**“ (dále jen **Hlášení**). Vyplněné Hlášení (verze 2014/06) je součástí zdravotnické dokumentace poskytovatele zdravotních služeb, kterému je uložena povinnost jej vyplnit a je podkladem pro pracoviště NOR pro zavedení definovaného seznamu položek do centrální databáze NOR.

Hlášení je dostupné jako volně prodejný tiskopis v průpisové formě ve složce tři nebo dvou listů. Vzor Hlášení je k dispozici v elektronické podobě na adrese <http://www.uzis.cz/registry-nzis/nor>. Formulář hlášení je možné vytisknout také jako výstup z některých klinických informačních systémů, které šablonu splňující povinný obsah Hlášení obsahují (o této možnosti je hlásící lékař povinen se informovat u dodavatele klinického informačního systému).

Lékař, kterému je legislativně uložena povinnost oznámit diagnostikovaný nebo léčený zhoubný novotvar, vyplňuje **silně orámovanou část** tiskopisu. Kódy vně rámečku doplní pracoviště NOR, které vkládá data do centrální databáze NOR.

Údaje je třeba vyplnit strojem nebo čitelně rukou hůlkovým písmem, případně vytisknout z informačního systému za použití počítače.

Poskytovatel zdravotních služeb vyplní Hlášení dle těchto pokynů. Není-li však Hlášení vyplněno úplně nebo správně, je hlásící poskytovatel zdravotních služeb povinen neprodleně zajistit doplnění nebo opravu údajů na Hlášení, nebo pracovišti NOR pověřenému vkládáním dat do registru poskytnout všechny informace, které mu doplnění nebo opravu Hlášení umožní.

5.2 Poskytovatel zdravotních služeb, který diagnostikoval zhoubný

novotvar

Vyplní trojmo 1. část Hlášení. Do jednoho měsíce od data stanovení diagnózy odešle originál na adresu územní pracoviště Národního onkologického registru podle místa trvalého bydliště pacienta, u něhož byl nádor zjištěn a jednu kopii na adresu zdravotnického pracoviště zodpovědného za léčbu. Druhá kopie zůstane na pracovišti, které diagnostikovalo novotvar, jako součást zdravotnické dokumentace.

Pokud byl zhoubný novotvar diagnostikován na základě provedené operace, byl zjištěn na základě pitvy nebo je hlášen na základě diagnózy uvedené na Listu o prohlídce zemřelého (DCO) vyplní pracoviště, které diagnostikovalo zhoubný novotvar i tomu odpovídající položky ve druhé části Hlášení.

5.3 Poskytovatel zdravotních služeb zodpovědný za léčbu

Vyplní dvojmo 2. část Hlášení. Do osmi měsíců od data stanovení diagnózy (tj. 7 měsíců od vyplnění 1. části Hlášení diagnostikujícím pracovištěm) odešle originál na adresu územního pracoviště Národního onkologického registru podle místa trvalého bydliště pacienta a kopie zůstane na hlásícím pracovišti jako součást zdravotnické dokumentace.

Toto pracoviště zodpovědné za léčbu může, v případě potřeby, změnit (kromě rodného čísla pacienta a pracoviště, které diagnostikovalo zhoubný novotvar), i údaje již dříve vyplněné pracovištěm, které diagnostikovalo zhoubný novotvar v 1. části Hlášení.

5.4 Formy zápisu

Při vyplňování tiskopisu **se kombinují tři různé formy zápisu**. Proto je třeba vyplnění věnovat pozornost.

1. způsob - umožňuje výběr a zápis jen jedné položky

Příklad: 1 zaměstnanec

U těchto údajů, se do obdélníčku u **jednoho** vybraného kódu vepíše křížek.

2. způsob - umožňuje výběr a zápis více položek

Příklad: 01 chirurgická

U položek, které mají dvou- nebo víceciferný kód (01, 02, 04, 08, atd.) a text psaný kurzívou, je možno křížkem v obdélníčku označit **všechny** v úvahu přicházející možnosti.

U těchto položek pracoviště NOR zaškrtnuté kódy sčítá a jejich součet zapíše do pole mimo silně orámovanou část

3. způsob - výběr kódů není na tiskopise předem připraven

Příklad: rodné číslo, datum, diagnóza, klasifikace

Ve všech těchto příkladech se do předtištěných rubrik zapisují písmena nebo čísla z předepsaných klasifikací nebo číselníků (diagnóza, morfologie) nebo textové řetězce (název diagnózy, název poskytovatele zdravotních služeb a oddělení, kde byla provedena léčba).

6. Popis obsahu jednotlivých sledovaných údajů

6.1 I. část Hlášení

Tuto **modře podbarvenou** část vyplňuje poskytovatel zdravotních služeb, který novotvar diagnostikoval.

Tento poskytovatel zdravotních služeb připojí na papírový formulář svou identifikaci otiskem razítka a vyplněním údajů:

- IČO** - identifikační číslo právního subjektu jehož je součástí
- PČZ** - pořadové číslo zařízení v rámci právního subjektu poskytovatele
- PČDP** - pořadové číslo detašovaného pracoviště
- ODD** - dvoumístný kód oddělení

Rodné číslo

Rodné číslo je základním identifikačním znakem pacienta.

U občanů České republiky se vyplňuje přesně podle občanského průkazu nebo podle jiného identifikačního dokladu. Na formuláři se zapíše i datum narození.

U osob narozených do 31. 12. 1953 je rodné číslo devítimístné, desáté místo se nevyplňuje - zůstává prázdné. Osoby narozené od 1. 1. 1954 mají rodné číslo desetimístné.

Hlášení se podává také **u cizinců s povolením k trvalému nebo dlouhodobému** (vízum nad 90 dní) pobytu. U cizinců s trvalým pobytem v České republice se vyplňuje rodné číslo tak, jak je zapsáno v povolení k trvalému pobytu v České republice.

Na místo rodného čísla cizince s dlouhodobým pobytem je možné vyplnit číslo pojištěnce generované Centrem mezistátních úhrad (CMÚ) podle metodiky zveřejněné na webových stránkách Všeobecné zdravotní pojišťovny ČR (VZP) dne 4. 5. 2014):

V rámci zpracování agendy EU prostřednictvím aplikace AP CMU jsou prostřednictvím této aplikace nově generována i čísla pojištěnců, jejichž struktura je rozdílná od standardní struktury v minulých obdobích.

Formát tohoto čísla, které je generováno přímo AP CMU, a posléze uloženo do informačního systému VZP, je:

Muži: v měsíci přidáno + 20, ve dni +50

Ženy: v měsíci přidáno 50 + 20, ve dni +50

Příklad: žena narozená 2. 9. 1981 – by nově měla číslo pojištěnce 817952/.... na místo původního 815902/....)

Není-li možno rodné číslo u cizince s trvalým nebo dlouhodobým pobytem v ČR zjistit, vytvoří se výjimečně podle data narození: koncové dvojčíslí roku narození, měsíce narození - u žen s připočtením konstanty 50, dne narození, a za lomítkem se uvede 999 nebo 9999).

Od roku 2014 je možné do NOR zadávat rodná čísla:

- 1. Podle formátu rodného čísla*
- 2. Nové generované AP CMU*
- 3. Náhradní generované RČ s koncovkou 999 nebo 9999*

Pohlaví

Vybere se kód (**M** nebo **Ž**) uvedený na formuláři.

Vyplnění dalších osobních údajů pacienta

Do papírového formuláře se vyplňuje také jméno, příjmení a přesná adresa trvalého bydliště pacienta. Tyto údaje slouží k evidenci a identifikaci pacienta při kompletaci záznamů na územním pracovišti NOR a nejsou zaznamenávány do centrální databáze s výjimkou obce (viz Trvalé bydliště).

Trvalé bydliště

Do registru se z údajů bydliště zavede pouze kód obce.

Vyplní se název obce (osady) a název okresu, do něhož obec (osada) trvalého bydliště přísluší.

Číslo obce:

Šestimístný číselný kód přidělený ČSÚ. Při vkládání dat do databázové aplikace se kód nabídne podle číselníku ČSÚ.

U cizinců, kteří mají v ČR trvalý pobyt nebo dlouhodobý pobyt (na víza nad 90 dní, na zvláštní víza, s přiznaným statutem uprchlíka, se statutem žadatele o azyl) se trvalé bydliště vyplňuje stejně jako u tuzemců.

U osob s českým občanstvím, které dlouhodobě (vízum nad 90 dní) pobývají mimo ČR se místo kódu obce uvede konstanta 999999.

U bezdomovců se místo kódu obce uvede konstanta 888888.

Sociální postavení

Označí se příslušná sociální skupina, aktuální v době zjištění onemocnění.

- 1 - zaměstnanec (osoba v pracovním poměru k určitému právnímu subjektu)
- 2 - samostatně pracující (na živnostenský list, povolání na IČO nebo jinou registraci)
- 3 - nepracující (dítě, žák, student, důchodce, v domácnosti, na mateřské dovolené)
- 4 - nezaměstnaný (občan, který ztratil zaměstnání, je registrován úřadem práce a má řádné bydliště)
- 5 - bezdomovec (bez zaměstnání a trvalého nebo přechodného bydliště)
- 9 - neznámo

Stav (žijící)

Z možností uvedených na formuláři se vybere kód vyjadřující rodinný stav pacienta v době zjištění onemocnění.

osoba žijící:

- 1 - v rodině (popř. ve společné domácnosti)
- 2 - osamoceně
- 9 - neznámo

Země původu

Slovně se uvede název státu (popř. světadílu), ze kterého se pacient přistěhoval. Pokud se nejedná o migrující osobu, napíše se ČR.

Poskytovatel zdravotních služeb nebo územní pracoviště NOR zavede do registru kód podle číselníku CZEM viz ČSÚ http://www.czso.cz/csu/klasifik.nsf/i/ciselnik_zemi_%28czem%29.

Zjištěno při

Označí se jedna z uvedených možností.

Skríning se vyznačí pouze tehdy, jedná-li se o standardizovanou plošnou metodu (např. hemocult u kolorekta, mamografie u rizikových věkových skupin nebo skríning děložního čípku).

Preventivní prohlídkou se rozumí onemocnění zjištěné při standardní preventivní lékařské prohlídce prováděné praktickým lékařem (všeobecným nebo gynekologem) nebo zjištěné u poskytovatelů lůžkové péče při vstupním vyšetření pacienta k hospitalizaci.

- 1 - skríning
- 2 - preventivní prohlídka (kód se používá byl-li nádor zjištěn aktivní činností lékaře, bez výrazné symptomatologie ze strany nemocného)
- 3 - klinicky manifestní - nemocný má jasné příznaky vedoucí k nádorovému onemocnění
- 4 - pitva
- 5 - jiný způsob (zaškrtně se i v případě, že se jedná o DCO)
- 9 - neznámo, neudáno

Datum 1. návštěvy lékaře

Uvede se den, měsíc a rok prvního kontaktu pacienta s lékařem, kdy nemocný vyhledá lékaře z důvodu příznaků následně zjištěného nádorového onemocnění (např.: 01072001, tj. ve tvaru den, měsíc, rok - DDMMRRRR).

Datum se nevyplňuje u případů zjištěných při pitvě a u případů zjištěných pouze při úmrtí - dle Listu o prohlídce zemřelého, DCO.

Datum stanovení diagnózy

Datum stanovení diagnózy = datum stanovení histologie (výjimka CNS).

U případů histologicky neověřených je rozhodující datum poslední léčebné rozvahy.

U případů zjištěných pitvou (kód 64) a DCO (kód 99) se do této položky uvede datum úmrtí.

Uvede se den, měsíc a rok stanovení diagnózy (např.: 03072001, tj. ve tvaru den, měsíc, rok - DDMMRRRR).

Kouření

Kouřením se rozumí konzumace tabákových výrobků. Uvádí se stav aktuální v době zjištění onemocnění.

- 1 - ano - pacient je kuřák
- 2 - ne - pacient nekouří, nikdy v životě nekouřil
- 3 - bývalý kuřák - v uplynulém roce či déle nekouřil, předtím byl kuřák
- 9 - neznámo

Lateralita (za diagnózu)

Označí se příslušná položka. Lateralita se vyznačuje u párových orgánů při primárním nádoru.

V příloze č. 1 je uveden přehled diagnóz podléhajících onkologickému hlášení s označením těch diagnóz, u nichž se lateralita udává.

- 1 - vpravo
- 2 - vlevo
- 3 - oboustranně
- 4 - odpadá
- 9 - neznámo

Vysvětlivky pro kódování určitých případů:

- Kód 4 - odpadá - se uvede u nepárových orgánů,
- Kód 9 - neznámo - se uvede, není-li u párových orgánů lateralita známa.

K diagnóze vedla tato vyšetření

Položka vyjadřuje diagnostickou jistotu. Vyznačí se všechna vyšetření, která byla provedena pro stanovení diagnózy a její ověření.

Pro přesné stanovení rozsahu nádoru (TNM klasifikace a stadium) jsou pro jednotlivé diagnózy předepsána konkrétní vyšetření. Výčet předepsaných vyšetření pro danou diagnózu (lokalizaci) je uveden v publikaci TNM klasifikace zhoubných novotvarů. Největší váhu pro stanovení diagnózy má morfologické ověření (histologie a cytologie).

- 00 - *klinicky jasné (nemocný má klinicky manifestní příznaky, které vedou k nádorovému onemocnění)*
- 01 - *histologie*
- 02 - *operace (včetně diagnostické)*
- 04 - *cytologie (zahrnuje vyšetření buněk získaných z primárních či sekundárních lézí, včetně vyšetření tekutin získaných při punkcích, včetně vyšetření periferní krve a kostní dřevě)*

- 08 - RTG, zobrazovací metody
- 16 - endoskopie
- 32 - laboratorní vyšetření (biochemické, imunologické,), markery
- 64 - pitva (nádor nebyl za života nemocného diagnostikován, zjištěn až pitvou)
- 99 - DCO (nepatří sem případy s diagnózou zjištěnou při pitvě)

Vysvětlivky ke kódování vybraných případů:

- **Endoskopie + operace (jde-li o operaci provedenou touto technologií).**
- **Endoskopie + histologie (jde-li o diagnostiku).**
- **Operace + histologie (při klasicky prováděné operaci).**
- **Punkce kostní dřeně = cytologie, histologie.**
- **Kód 00 - kód se nekombinuje s žádným jiným kódem!**
- **Kód 64 - pitva - dg. stanovena na základě pitvy se užívá v případě, kdy nádor nebyl za života nemocného diagnostikován a byl zjištěn až pitvou. Kód se nekombinuje s žádným jiným kódem této položky.**
- **Kód 99 - DCO - „Death Certificate Only“ - diagnóza ZN stanovena pouze na základě Listu o prohlídce zemřelého, kód se nekombinuje s žádným jiným kódem.**

Diagnóza

Diagnóza se vyplňuje slovně (česky nebo latinsky) v co nejpřesnější formě.

Kód MKN-10 (Statistická značka diagnózy)

V kolonkách pro statistickou značku diagnózy se uvede alfanumerický kód podle MKN - 10. Kód se vyplňuje čtyřmístný. Pouze u položek, kde se číslice na čtvrtém místě neuvádí, se vyplní kód trojmístný. V tomto případě místo pro čtvrtý znak zůstane nevyplněno.

Morfologie (hist., cyt.)

Zaškrtně se políčko (hist., cyt.), na základě jakého vyšetření (histologie, cytologie) byl nádor ověřen.

Slovní popis nálezu, kód topografie a kód morfologie uvedené v tomto řádku se vztahují vždy k zaškrtnutému vyšetření vlevo.

Speciální diagnostické kategorie

V případě, že novotvar splňuje jednu z vyjmenovaných kategorií, zaškrtně se patřičné pole u položek „NET“ (neuroendokrinní tumor), „GIST“ (gastrointestinální stromální tumor) nebo „krvetvor. a imunit. org.“ (novotvar krvetvorných a imunitních orgánů).

Histologie

Uvede se slovní vyjádření histologického nálezu a do kolonek na pravé straně řádku kódy klasifikace MKN-O-3 (topografie a morfologie), zjištěné histopatologickým vyšetřením.

Kód klasifikace MKN-O-3 by měl být součástí každého histopatologického nálezu. Bývá uveden zpravidla na konci popisu. Není-li kód uveden, vyhledá se a doplní podle příručky Mezinárodní klasifikace nemocí pro onkologii, 3. vydání (MKN-O-3), český překlad: ÚZIS ČR, 2004.

Úplný kód klasifikace MKN-O-3, zjištěné histopatologickým vyšetřením (kód histopatologického nálezu) se skládá ze dvou částí: kódu topografie - T a kódu morfologie (histologie) - M.

Příklad úplného zápisu kódu zjištěného histopatologickým vyšetřením, které v patologii umožňuje používat topografický kód pro lokalizace primární i jiné včetně metastatických:

Topografie T

C	5	0	•4
---	---	---	----

 Morfologie M

8	5	0	0	3	2
---	---	---	---	---	---

V klasifikaci MKN-O-3 kombinace topografického kódu C50.4 s morfologickým kódem M-8500/32 znamená infiltrující duktální karcinom prsu, lokalizovaný v zevním horním kvadrantu, v klasifikaci MKN-10 odpovídá C50.4.

Topografie T

C	4	2	•1
---	---	---	----

 Morfologie M

9	8	0	1	3	9
---	---	---	---	---	---

V klasifikaci MKN-O-3 kombinace topografického kódu C42.1 s morfologickým kódem M-9801/39 znamená akutní leukémii, NS (nediferencovaná leukémie), diagnostikovanou vyšetřením kostní dřevě, v klasifikaci MKN-10 odpovídá C95.0.

Topografie T

C	4	2	•0
---	---	---	----

 Morfologie M

9	8	0	1	3	9
---	---	---	---	---	---

V klasifikaci MKN-O-3 kombinace topografického kódu C42.0 s morfologickým kódem M-9801/39 znamená akutní leukémii, NS (nediferencovaná leukémie), diagnostikovanou vyšetřením krve, v klasifikaci MKN-10 tedy odpovídá C95.0.

Topografie T

C	1	6	•8
---	---	---	----

 Morfologie M

9	6	7	3	3	
---	---	---	---	---	--

V klasifikaci MKN-O-3 kombinace topografického kódu C16.8 s morfologickým kódem M-9673/3 znamená lymfom plášťové zóny, s jistotou primárně vycházející ze žaludku (vzácný případ), nyní lokalizovaný na hranicích topografických oblastí vymezených v MKN-O-3 (přesahující léze). V klasifikaci MKN-10 nejčastěji odpovídá C83.0, C83.1, C83.9.

Topografie T

C	1	6	•8
---	---	---	----

 Morfologie M

9	6	7	3	9	
---	---	---	---	---	--

V klasifikaci MKN-O-3 kombinace topografického kódu C16.8 s morfologickým kódem M-9673/9 znamená lymfom plášťové zóny, lokalizovaný na hranicích topografických oblastí vymezených v MKN-O-3 (přesahující léze) při nejistotě, zda se jedná o primární nádor žaludku nebo o projev šíření z primárního ložiska v jiné

lokalizaci (většinou z lymfatické uzliny). V klasifikaci MKN-10 nejčastěji odpovídá C83.0, C83.1, C83.9.

Topografie T

C	1	6	•8
---	---	---	----

 Morfologie M

9	6	7	3	6	
---	---	---	---	---	--

V klasifikaci MKN-O-3 kombinace topografického kódu C16.8 s morfologickým kódem M-9673/6 znamená lymfom plášťové zóny, lokalizovaný na hranicích topografických oblastí vymezených v MKN-O-3 (přesahující léze) při jistotě, že se o projev šíření z primárního ložiska v jiné lokalizaci (většinou z lymfatické uzliny). V klasifikaci MKN-10 nejčastěji odpovídá C83.0, C83.1, C83.9.

Topografický kód (označený na histopatologických nálezech jako T) udává v histopatologických nálezech nejen lokalizaci nádoru, ale i lokalizace ostatní, včetně metastatických. Je velmi podobný kódu diagnózy, v řadě případů má s kódem diagnózy shodnou podobu, není zde však kódem pro diagnózu! Není-li lokalizace primárního kódu známa, uvádíme pro potřeby NOR pro topografii kód C80.9. V některých případech se tedy mění topografický kód uvedený patologem.

Příklad: T-C50.4 - označuje horní zevní kvadrant prsu
 T-C42.1 - označuje kostní dřev
 T-C16.8 - pro morfologii 95903 a dg. C85.9 znamená, že maligní difúzní lymfom, NS se nachází na přední stěně žaludku, NS a je diagnostikován jako ne-Hodgkinův lymfom, jiných a neurčených tvarů, typ NS

Morfologický kód (označovaný jako M) je v úplné podobě šestimístný.

Případy histologicky neověřené se kódují číslicemi 3333/3. Poslední místo je prázdné.

První čtyři číslice (před lomítkem) **vyjadřují mikroskopickou charakteristiku nádoru.**

Příklad: U kódu M-8140/32 udávají číslice 8140, že se jedná o nádor vycházející (odvozený) ze žlázovitého epitelu.

Číslice na pátém místě (za lomítkem) **označuje kód biologického chování novotvaru.**

Mohou zde být uvedeny číslice:

- 1 - nádor nejistého biologického chování, nejisto, zda benigní či maligní
- 2 - novotvar in situ (intraepiteliální, neinfiltrující, neinvazivní)
- 3 - nádor maligní, primární lokalizace
- 6 - maligní, metastatický (kód lokalizace metastázy)
- 9 - maligní, kdy není jisté, zda v dané lokalizaci jde o nádor primární nebo metastatický (používá se výjimečně)

Číslice na šestém místě udává stupeň histopatologické diferenciaci = **grading.**

Pokud diagnóza udává dva různé stupně pro grading nebo diferenciaci, má se použít vyšší číslo kódu pro grading. (Podle toho bude „středně diferencovaný“)

dlaždicobuněčný karcinom se špatně diferencovanými okrsky“ vyjádřen kódovým číslem „3“ pro grading.)

Stupeň diferenciaci může být popsán jako:

- 1 - dobře diferencovaný,
- 2 - středně (mírně) diferencovaný
- 3 - špatně (slabě, málo) diferencovaný
- 4 - nediferencovaný (anaplastický)
- 9 - se udává tehdy, není-li stupeň diferenciaci určen, není-li znám nebo je nepoužitelný

Od 1. 1. 2012 se zadává grading z důvodu jednoznačnosti použitého systému grading ve formátu 1/4, 2/4, 3/4, 4/4, 1/3, 2/3, 3/3, 1/2, 2/2. Na prvním místě je uveden stupeň=hodnota gradingu a za lomítkem se uvede kolika stupňový systém grading byl použit pro jeho určení.

Převodník (s výjimkou **kostí a měkkých tkání**)

Systém gradingu					
2 stupně		3 stupně		4 stupně (MKN-O-3)	
Označení	Kód	Označení	Kód	Označení	Kód
od r. 2012	do r. 2011	od r. 2012	do r. 2011	od r. 2012	do r. 2011
1 / 2 LG	2	1 / 3 LG	2	1 / 4 Dobře	1
				2 / 4 Střed	2
2 / 2 HG	4	2 / 3 IG	3	3 / 4 Špatně	3
		3 / 3 HG	4	4 / 4 Nedif	4

U nepřesně zařazených lymfoidních leukemií a lymfomů se číselný kód na 6. místě používá k vyjádření jejich příslušnosti k T- resp. B buněčné řadě. Uvádí se zde:

- 5 - pro buněčnou řadu T (T-buňky)
- 6 - pro buněčnou řadu B (B-buňky, pre-B, B-prekurzor)
- 7 - null cell, non-T non-B
- 8 - pro NK buňky
- 9 - případy, kdy buněčný typ (příslušnost k T nebo B řadě) není určen, je neudán nebo je-li nepoužitelný

Případy zařazené dle Klasifikace WHO hemopoetických a lymfoidních nádorů kód na 6. místě nevyžadují. Případy histologicky neověřené se kódují číslicemi 3333/3.

Cytologie

Uvede se slovní vyjádření cytologického nálezu.

Na pravé straně řádku jsou kolonky pro kód klasifikace MKN-O-3. Platí stejná klasifikace i pravidla jako pro vyšetření histologické. Je nutno mít na zřeteli omezení

daná touto vyšetřovací metodou (většinou nelze stanovit novotvar in situ, nelze stanovit grading).

Na 5. místě kódu morfologické klasifikace podle cytologie lze uvádět číslice 2, 3, (příp. 6, 9). Kód 1 je vyhrazen pro dg. (MKN-10) D37 - D44.

Položka na šestém místě se vyplňuje pouze u nepřesně zařazených lymfoidních leukemií a lymfomů, používá se k vyjádření jejich příslušnosti k buněčné řadě.

Uvádí se zde:

- 5 - pro buněčnou řadu T (T-buňky)
- 6 - pro buněčnou řadu B (B-buňky, pre-B, B-prekurzor)
- 7 - žádná řada - u případů null cell, non-T, non-B
- 8 - pro NK buňky
- 9 - případy, kdy buněčný typ (příslušnost k T nebo B řadě) není určen, je neudán nebo je-li nepoužitelný

Případy zařazené dle Klasifikace WHO hemopoetických a lymfoidních nádorů kód na 6. místě nevyžadují. Případy cytologicky neověřené se kódují číslicemi 3333/3.

TNM systém

Podrobný výklad je uveden v publikaci TNM klasifikace zhoubných novotvarů, 7. vydání 2009, česká verze 2011. Sedmé vydání TNM klasifikace je v ČR zavedeno od 1.1.2011. Zde uvádíme pouze stručný souhrn základních pravidel.

Rozsah nádorového onemocnění se u převážné většiny nádorových lokalizací (ne však u všech!) uvádí pomocí klasifikace TNM. Jedná se o mezinárodně zavedený klasifikační systém pro popis anatomického rozsahu nemocí. Je založen na určení tří složek:

T - rozsah primárního nálezu

N - nepřítomnost či přítomnost a rozsah metastáz v regionálních mízních uzlinách

M - nepřítomnost či přítomnost vzdálených metastáz

TNM se používá u morfologicky ověřených nádorů. U konkrétního případu se rozsah nádoru zjistí dle předepsaných vyšetření, patří sem klasifikování při zjištění pitvou (nálezů klinických, laboratorních, rentgenových, endoskopických) a oklasifikuje se podle zavedeného klasifikačního systému.

K určení kódů TNM jsou stanovena přesná kritéria. Nejsou-li všechna předepsaná kritéria splněna, používá se kód X. Kód X předpokládá, že nejsou žádné klinické známky šíření nádoru a další vyšetření, zejména zobrazovací, nebyly zajištěny. Kód X by měl být používán velmi uvážlivě.

Při použití kódu X lze stadium onemocnění jen ve výjimečných případech určit (M+ vždy jde o stadium 4).

Pro každou lokalizaci existují dvě klasifikace:

TNM klasifikace (předléčebná klinická klasifikace)

Je založena na nálezech získaných před léčbou. Nálezy se získají na podkladě klinického vyšetření, zobrazovacích vyšetřovacích metod, endoskopie, biopsie, chirurgické explorace a ostatních příslušných vyšetření.

pTNM klasifikace (patologická, pooperační histopatologická klasifikace)

Vedle výše uvedené TNM (tzv. předléčebné klinické) klasifikace existuje též pTNM - tzv. patologická pooperační histopatologická klasifikace. Je založena na předléčebných nálezech doplněných nebo pozměněných dalšími nálezy, jež byly získány při operaci a mikroskopických vyšetřeních. Kategorie pT, pN a pM se pro jednotlivé diagnózy (lokalizace) mohou lišit a jsou uvedeny rovněž v publikaci TNM klasifikace zhoubných novotvarů.

Kategorie TNM a pTNM se označují číslicemi (zpravidla 0 - 4), v některých případech se konkrétní kategorie ještě dále dělí na podkategorie, zde se kromě číslice uvádí i písmeno. Zápis má podobu např. T1, N0, M0, T2a, N1a, M1a apod.

T	1			N	0			M	0		
T	2	a		N	1	a		M	1	a	

Novotvar in situ Tis se v tiskopise označuje symbolem „is“ - tzn.

T	I	S		N	0			M	0		
---	---	---	--	---	---	--	--	---	---	--	--

Platné znaky:

T, pT - X, 0, is, isD (SD - DCIS), isL (SL - LCIS), isP (SP - Paget), isu (is pu), isv (is pd), a, 1, 1m (1mic), 1a, 1a1, 1a2, 1b, 1b1, 1b2, 1c, 1d, 2, 2a, 2a1, 2a2, 2b, 2c, 2d, 3, 3a, 3b, 3c, 3d, 4, 4a, 4b, 4c, 4d, 4e, mezera (pro případy, kde podle topografie a morfologie se nepoužívá TNM klasifikace).

N, pN - X, 0, 1, 1m (1mic), 1a, 1b, 1c, 2, 2a, 2b, 2c, 3, 3a, 3b, 3c, mezera (pro případy, kde podle topografie a morfologie se nepoužívá TNM klasifikace).

M, pM - X, 0, 1, 1a, 1b, 1c, 1d, 1e mezera (pro případy, kde podle topografie a morfologie se nepoužívá TNM klasifikace).

Další položky TNM klasifikace popisují:

velikost nádoru (Tmm, pTmm) - uvádí se v mm na jedno desetinné číslo,

počet vyšetřených uzlin (pNvyš.) a

počet pozitivních uzlin (pNpoz).

Nelze-li stanovit rozsah nádorového postižení nebo informace o rozsahu nádoru nejsou zjistitelné, uvede se u příslušné kategorie symbol „X“. Zápis má pak podobu např. T1b, NX, M0. **Symbol „X“ se však používá výjimečně.**

TNM klasifikace a stadium se stanoví dle zdravotnické dokumentace pacienta (nálezy diagnostických vyšetření, operační nález, kompletní histopatologický nález, pitevní protokol).

Symbol y

Symbol y - neoadjuvantní léčba je zaškrťovací položka.

V případech, kdy je klasifikace provedena v průběhu počáteční multimodální léčby nebo po ní, se kategorie pTNM označí zaškrtnutím předřazeného políčka označeného písmenem y. Kategorie ypTNM klasifikuje aktuální rozsah nádoru v době vyšetření. Kategorizace y není hodnocením rozsahu nádoru před multimodální léčbou.

Sentinelová mízní uzlina - sn

Sentinelová mízní uzlina je první mízní uzlina, do které je odváděna mízní drenáž z primárního nádoru. Obsahuje-li metastatický nádor, ukazuje to na to, že ostatní mízní uzliny mohou být postiženy nádorem. Neobsahuje-li metastatický nádor, pak ostatní mízní uzliny nebudou pravděpodobně nádorem postiženy. V některých případech může být více než jedna sentinelová mízní uzlina.

Při vyšetření sentinelové mízní uzliny jsou používána tato označení:

- X - nestanovena
- 0 - negativní
- 1 - pozitivní

Izolované nádorové buňky - ITC

Izolované nádorové buňky (isolated tumour cells) jsou jednotlivé nádorové buňky nebo malé shluky buněk velikosti nejvýše do 0,2 mm, jež jsou zpravidla detekovány imunohistochemickými nebo molekulárními metodami, které však mohou být ověřeny HE barvením. ITC zpravidla nevykazují známky metastatické aktivity (např. proliferaci či reakci stromatu) ani penetraci do stěn cévních a mízních splavů. Případy s ITC v mízních uzlinách by měly být klasifikovány jako N0, resp. jako M0. Totéž se týká případů s nálezy naznačujícími přítomnost nádorových buněk nebo jejich součástí nemorfologickými technikami, jako je cytoflowmetrie nebo DNA analýza.

- stanoveny - pole se proškrtně (v elektronickém rozhraní = „A“)
- nestanoveny - pole zůstane prázdné (v elektronickém rozhraní = „N“)

Lokalizace metastáz

V případě existence metastáz (alespoň jedna položka M nebo pM klasifikace TNM je různá od hodnoty „X“, „0“ nebo mezera), zaškrtně se každý z vyjmenovaných orgánů, kde je lokalizována známá metastáza.

- | | |
|--------------------|-------------------|
| 0001 - plíce | 0064 - mozek |
| 0002 - kostní dřeň | 0128 - nadledviny |
| 0004 - kost | 0256 - uzliny |
| 0008 - pleura | 0512 - kůže |
| 0016 - játra | 1024 - jiný orgán |

0032 - peritoneum

0000 - neznámo

Riziková kategorie (jen pro trofoblast)

Rizikové faktory: věk, typ předchozího těhotenství, interval od předchozí gravidity, hCG před léčbou, rozměr největšího nádoru, lokalizace metastáz, počet metastáz a předchozí léčba. Tyto faktory jsou zahrnuty do stanovení prognostického skóre, které rozděluje případy do kategorií s nízkým (skóre 7 nebo méně) a vysokým (skóre 8 a více) rizikem.

- X - neznámá
- N - nízká
- V - vysoká

Sérové nádorové markery (jen u varlat) - S

U tohoto onemocnění je často přítomno zvýšení sérových nádorových markerů, včetně alfafetoproteinu (AFP), humánního choriogonadotropinu (hCG) laktátdehydrogenázy (LDH). Sérové nádorové markery se odebírají ihned po orchiektomii. Jsou-li nádorové markery zvýšené, k posouzení zvýšených hodnot by se vyšetření po orchiektomii mělo provést opakovaně, v závislosti na normálním odbourávání AFP (poločas je 7 dní) a hCG (poločas je 3 dny). S-klasifikace je založena na nejnižších hodnotách hCG a AFP po orchiektomii.

- X - nejsou k dispozici nebo nebyly provedeny
- 0 - jsou v mezích normálních hodnot

	LDH		hCG (mIU/ml)		AFP
1	< 1,5 x N	a	< 5 000	a	< 1 000
2	1,5 - 10 x N	nebo	5 000 - 50 000	nebo	1 000 - 10 000
3	> 10 x N	nebo	> 50 000	nebo	> 10 000

N je horní hranice normálu pro LDH

Klinické stadium onemocnění

Dělení na klinická stadia vychází z TNM klasifikace a je uvedeno pro jednotlivé diagnózy v publikaci TNM klasifikace zhoubných novotvarů. Podle celkového rozsahu jsou nádorová onemocnění dělena zpravidla do čtyř stadií (I - IV), u některých stadií ještě dále do podskupin (např. stadium IA, IB, IC). Písmeno podskupiny se přispisuje k položce příslušného stadia.

- 0 - stadium 0
stadium 0a a 0s pro urologické dg.
- 1 - stadium I
- 2 - stadium II
- 3 - stadium III
- 4 - stadium IV
- 6 - metastázy u nádoru neznámé primární lokalizace

- 7 - neuvádí se
- 9 - neznámo

Vysvětlivky ke kódování vybraných případů:

Kód 0 - stadium 0 - se označuje novotvar in situ (klasifikuje se Tis, N0, M0)
- stadium 0a a 0is - novotvary močového ústrojí.

Kód 6 - metastázy při nádoru neznámé primární lokalizace se označí tehdy, není-li možno stanovit diagnózu primárního nádoru (jedná se zpravidla o dg. C76 - C80).

Kód 7 - stadium se neuvádí, vyznačí se u těch dg. (lokalizací), kde není TNM klasifikace a/nebo stadium zavedeno (viz publikace TNM klasifikace zhoubných novotvarů).

Kód 9 - stadium neznámo se uvede tehdy, kdy u dané diagnózy (lokalizace) je TNM klasifikace a/nebo stadium zavedeno, ale rozsah nelze zjistit (např. TX, NX, MX).

Kódy 0, 1, 2, 3, 4 - číselné kódy stadia u některých diagnóz mohou být upřesněny pomocí kódů a, b, c, is. Číselné kódy se uvádějí v 1. poli, alfabetycké ve 2. poli.

Platné kódy pro stadium:

OK (okultní karcinom) 0, 0a, 0is, 1, 1a, 1a1, 1a2, 1b, 1b1, 1b2, 1c, 1s, 2, 2a, 2a1, 2a2, 2b, 2c, 3, 3a, 3b, 3c, 4, 4a, 4b, 4c, mezera (pro případy, kde podle topografie a morfologie se nepoužívá TNM klasifikace).

Onemocnění

Označí se jedna z následujících možností:

- 1 - lokalizované (svým charakterem odpovídá I. a II. stadiu)
- 2 - pokročilé (svým charakterem odpovídá III. a IV. stadiu)
- 9 - neznámo

Vyplňuje se v souladu s pravidly doporučenými ENCR především tam, kde se stadium nestanovuje nebo nebylo možné jej jednoznačně určit.

V případě DCO nebo stanoveno na základě pitvy se nevyplňuje.

Datum hlášení

Uvede se datum uzavření I. diagnostické části Hlášení (např.: 01072006, tj. ve tvaru den, měsíc, rok - DDMMRRRR).

Jméno a podpis hlásícího lékaře

Uvede se jméno (a podpis) osoby vyplňující hlášení.

V případě, že hlášení neprovádí terén, ale na základě náhodně získané zprávy, fragmentu dokumentace, nebo informace z LPZ územní pracoviště NOR, doporučujeme do kolonky „Jméno hlásícího lékaře“ vyplnit řetězec podle vzoru „NOR + <název okresu> + <jméno pracovníka>“, tedy například „NOR Břeclav Nováková“.

Upozornění:

Pokud poskytovatel zdravotních služeb, který diagnostikoval zhoubný novotvar, hlásí novotvar zjištěný na základě pitvy nebo DCO, je nutno doplnit též údaje o úmrtí (příčiny, datum, pitva, popř. i počet novotvarů u téhož nemocného).

6.2 II. část Hlášení

Tuto žlutě podbarvenou část vyplňuje poskytovatel zdravotních služeb zodpovědný za léčbu.

Tento poskytovatel zdravotních služeb připojí na papírový formulář svou identifikaci otiskem razítka a vyplněním údajů:

IČO	-	identifikační číslo právního subjektu jehož je součástí
PČZ	-	pořadové číslo zařízení v rámci právního subjektu poskytovatele
PČDP	-	pořadové číslo detašovaného pracoviště
ODD	-	dvoumístný kód oddělení

Upozornění:

Protože je nutno v centrální databázi NOR spojit data z první i druhé části Hlášení, musí i poskytovatel zodpovědný za léčbu vyplnit povinně tyto údaje z první modře podbarvené části Hlášení:

- **rodné číslo pacienta,**
- **IČO, PČZ, PČDP a ODD pracoviště, které diagnostikovalo zhoubný novotvar,**
- **datum stanovení diagnózy.**

Je nutno zkontrolovat, zda souhlasí s údaji, které uvedl na Hlášení poskytovatel, který novotvar diagnostikoval.

Léčebný postup navržený pracovištěm zodpovědným za léčbu

Vyplňuje zdravotnické pracoviště zodpovědné za léčbu. Léčebný postup se u nádorových onemocnění stanovuje poté, co je proveden diagnostický závěr - zahrnující určení primární lokalizace nádoru, histologický typ a rozsah onemocnění (TNM, klinické stadium). Přihlíží se k věku nemocného, celkovému stavu a přidruženým chorobám. Jedná se zde o údaje tzv. primární léčby (tj. léčby prvotně zjištěného onemocnění). Léčba recidiv či relapsu nádoru se eviduje kontrolním hlášením.

Léčebný postup bývá u zhoubných nádorů zpravidla komplexní. Zahrnuje operační řešení, radioterapii, protinádorovou chemoterapii, příp. imunoterapii. Indikováno může být použití jen jednoho nebo i více léčebných způsobů (např. samostatná operace, samostatná radioterapie, operace + zajišťovací chemoterapie, předoperační ozáření + operace + pooperační ozáření + chemoterapie, atd.).

Do položky se napíše navržený léčebný plán, a kdo tento léčebný postup stanovil (název poskytovatel zdravotních služeb, jméno lékaře).

Uvede se typ léčby (operace, chemoterapie, radioterapie a jejich časový sled). Bližší charakteristika konkrétní léčby se podrobněji vyplní v položkách týkajících se léčby nádorového onemocnění.

Datum převzetí do péče

Uvede se datum prvního přijetí pacienta k léčbě či diagnostické rozvaze v souvislosti s hlášeným onkologickým onemocněním zdravotnickým pracovištěm provádějícím léčbu. Toto datum může PŘEDCHÁZET datu stanovení diagnózy a je větší nebo rovno datu první návštěvy lékaře.

Položky týkající se léčby nádorového onemocnění

Vyplňují se údaje o provedené primární léčbě: operaci, radioterapii, chemoterapii, hormonální terapii, eventuelně jiné protinádorové léčbě (imunoterapie, kryoterapie, apod.).

Léčba prováděná v průběhu dalšího vývoje onemocnění (recidivy, relaps nádoru) se zde neuvádí a zaznamenává se až do kontrolních hlášení.

U nejasných, složitějších nebo nejednoznačných případů se léčba uvede slovně a položky se nevyznačují. Doplnění provede územní pracoviště NOR.

Sekce Operace

Operační výkon - uvede se slovně druh operace.

Neuvádí se zde diagnostické operace nebo operace, které vedly ke stanovení diagnózy (ty se uvádějí v modré části Hlášení v položce „K dg. vedla tato vyšetření“ ⇒ 02 operace).

Zde se uvádí pouze terapeutické operační výkony.

Poskytovatel zdravotních služeb a oddělení - uvede se poskytovatel, oddělení, popř. i název pracoviště, na kterém byla operace provedena.

Datum operace - uvede se datum provedení operace (např.: 01072006, tj. ve tvaru den, měsíc, rok - DDMMRRRR). Datum operace může předcházet datu stanovení diagnózy!

Druh operace

Označením příslušného pole se volí kód pro pořizování do programu.

- 1 - extirpace nádoru (konzervativní chirurgický výkon)
- 2 - odstranění orgánu s nádorem (nebo jeho podstatné části)
- 3 - radikální operace s odstraněním regionálních uzlin
- 4 - radikální odstranění uzlin bez zásahu na primární nádor
- 7 - pokus a / nebo odlehčovací operace
- 9 - neznámo
- 0 - neoperován

V případě prázdného pole a neuvedeného data operace územní pracoviště NOR pořídí znak "0".

Odstranění nádoru

Využije se pro přítomnost nebo nepřítomnost reziduálního nádoru (viz Klasifikace TNM).

- 0 - R0 žádný reziduální nádor

- 1 - R1 mikroskopický reziduální nádor (pokud byla provedena reoperace hodnotit podle výsledků 2. operace)
- 2 - R2 makroskopický reziduální nádor
- 3 - nádor ponechán
- 9 - neznámo

Endoskopická operace

V položce je vyjádřeno, zda byla operace provedena endoskopickou metodou.

- 1 - ano
- 2 - ne
- 9 - neznámo

Sekce Radioterapie

Slovně se popíše provedená radioterapie (např. zdroj, technika, dávka).

Poskytovatel zdravotních služeb a oddělení - uvede se poskytovatel, oddělení a název pracoviště, na kterém byla radioterapie prováděna.

Datum zahájení radioterapie - uvede se datum zahájení radioterapie (např.: 01072001, tj. ve tvaru den, měsíc, rok - DDMMRRRR).

Druh záření

Označí se pole všech příslušných znaků.

- 01 - RTG terapie
- 02 - teleterapie Co 60, (Cs 137), Gama nůž
- 04 - terapie korpuskulárním zářením (včetně protonové terapie)
- 08 - lineární urychlovač
- 16 - brachyterapie
- 32 - terapie otevřenými zářiči (např. ozáření radiojódem u štítné žlázy – dg. C73 - provádí pouze oddělení nukleární medicíny)
- 00 - nezařován

Pracoviště NOR zapíše výsledný kód, který je součtem označených položek, do pole za silnou čarou.

V případě prázdného pole a neuvedeného data zahájení radioterapie územní pracoviště NOR pořizuje znak „00“.

Forma léčby

Označí se pole příslušného znaku, pořizuje se číslo kódu.

Pokud byl nádor operován je třeba vyjádřit časový vztah k této události, tj. použít jeden z kódů 1 - 3.

- 1 - předoperační
- 2 - pooperační
- 3 - před i pooperační
- 4 - samostatná (bez operace)
- 9 - neznámo, neudáno

Poznámka:

forma léčby podle časové vazby k operaci.

Konkomitance s chemoterapií

Označí se pole příslušného znaku, pořizuje se číslo kódu.

- 1 - ano
- 2 - ne

Sekce Chemoterapie

Slovně se popíše podávaná chemoterapie (např. chemoterapeutický režim, popř. jednotlivá cytostatika).

Poskytovatel zdravotních služeb a oddělení - uvede se poskytovatel, oddělení a název pracoviště, na kterém byla chemoterapie podávána.

Datum zahájení chemoterapie

Uvede se datum zahájení chemoterapie (např.: 03082001, tj. ve tvaru den, měsíc, rok - DDMMRRRR).

Forma léčby - označí se pole příslušného znaku.

Pokud byl nádor operován, je třeba vyjádřit časový vztah k této události, tj. použít jeden z kódů 1 - 3.

- 1 - předoperační
- 2 - pooperační
- 3 - před i pooperační
- 4 - samostatná (bez operace)
- 9 - neznámo
- 0 - nepodána

V případě prázdného pole a neuvedeného data zahájení chemoterapie pořizuje územní pracoviště NOR znak „0“.

Typ léčby

Označí se pole všech příslušných znaků.

- 01 - systémová
- 02 - regionální
- 08 - lokální

Územní pracoviště NOR zapíše výsledný kód, který je součtem označených položek, do pole za silnou čarou.

Sekce Hormonální léčba

Slovně se popíše poskytnutá hormonální léčba (např. postup a cíle). Nezařazuje se substituční léčba po strumektomii.

Poskytovatel zdravotních služeb a oddělení - uvede se poskytovatel, oddělení a název pracoviště, na kterém byla hormonální léčba provedena.

Datum zahájení hormonální léčby

Uvede se datum zahájení hormonální terapie (např.: 01072001, tj. ve tvaru den, měsíc, rok - DDMMRRRR).

Druh léčby

Označí se pole příslušných znaků.

01 - *chirurgická (Pokud se provádí hormonální ablace např. u diagnózy C61 - ZN prostaty se orchiektomie nebo u diagnózy C50 se ovarektomie kóduje jako hormonální léčba chirurgická. Hormonální léčbou není výkon orchiektomie u diagnózy C62 - ZN varlete)*

02 - *medikamentózní*

04 - *radiační*

00 - *neprovedena*

Územní pracoviště NOR zapíše výsledný kód, který je součtem označených položek, do pole za silnou čarou.

V případě prázdného pole a neuvedeného data zahájení hormonální terapie pořizuje pracoviště NOR znak „00“.

Sekce Jiná léčba

Slovně se popíše poskytnutá terapie.

Poskytovatel zdravotních služeb a oddělení - uvede se poskytovatel oddělení a název pracoviště, na kterém byla léčba provedena.

Datum zahájení jiné léčby

Uvede se datum zahájení terapie (např.: 01072001, tj. ve tvaru den, měsíc, rok - DDMMRRRR).

Druh léčby

Označí se pole všech příslušných znaků.

001 - *imunoterapie*

002 - *hypertermie*

004 - *kryoterapie*

008 - *transplantace kostní dřeně*

016 - *fotodynamická*

032 - *regulační terapie (léčba retinoidy a bisfosfonáty)*

064 - *jiná (symptomatická, léčba bolesti)*

128 - *cílená (biologická) terapie*

000 - *neprovedeno*

Územní pracoviště NOR zapíše výsledný kód, který je součtem označených položek, do pole za silnou čarou.

V případě prázdného pole a neuvedeného data jiné terapie pořizuje územní pracoviště NOR znak „000“.

U nejasných, složitějších nebo nejednoznačných případů se léčba uvede slovně a položky se nezatrhávají. Doplnění provede územní pracoviště NOR.

Protinádorová léčba nepodána pro

Položka se vyplňuje jen v případě, kdy nebyla provedena žádná protinádorová léčba (operace, radioterapie, chemoterapie, hormonální terapie, jiná terapie) Operace diagnostická, odlehčovací a pokus o operaci se nepovažují za protinádorovou léčbu. Pokud proběhla nějaká protinádorová léčba, zůstane položka nevyplněna.

Označí se pouze jeden (nejzávažnější) důvod, proč nebyla protinádorová léčba podána.

- 1 - stav nevyžaduje (podle současných odborných znalostí a protokolů se léčba neprovádí)
- 2 - místní rozsah nádoru
- 3 - generalizaci
- 4 - kontraindikace nesouvisející s nádorovým onemocněním
- 5 - odmítnutí
- 6 - úmrtí
- 9 - neznámo (neudáno)

Příčina smrti z Listu o prohlídce zemřelého

Uvede se slovně úmrtní diagnóza dle Listu o prohlídce zemřelého (LPZ) a v rubrice Bezprostřední příčina smrti (Ia), Základní příčina smrti (Id) a Jiný závažný chorobný stav nebo změna, které přispěly ke smrti (část II.) se vyplní kód příslušné diagnózy podle MKN -10.

Základní příčina smrti je typicky uváděna na řádku d) části I. LPZ, může však být uvedena na jiném řádku, podrobněji viz metodika LPZ.

Oprava

Tyto rubriky se použijí v případě, že došlo ze závažných důvodů k přehodnocení původně uvedených příčin smrti a nemocný nebyl pitván. Vyplňuje územní pracoviště NOR. Zároveň je nutno o změně úmrtní diagnózy (prostřednictvím regionálního správce) informovat ČSÚ.

Datum úmrtí

Uvede se den, měsíc a rok úmrtí pacienta (např.: 01072001, tj. ve tvaru den, měsíc, rok - DDMMRRRR).

Pitva

Označí se údaj podle toho, zda pitva byla nebo nebyla provedena.

- 1 - ano
- 2 - ne

Počet novotvarů u téhož nemocného

Uvede se celkový počet všech dosud hlášených nádorů u téhož nemocného. Vyplňuje územní pracoviště NOR.

Předchozí novotvary

Pomocné údaje, podle potřeby vyplňuje územní pracoviště NOR.

Poskytovatel dispenzární péče

Poskytovatel zodpovědný za léčbu určí poskytovatele dispenzární péče a oddělení, kde bude dispenzární péče dále poskytována.

- IČO** - identifikační číslo právního subjektu jehož je součástí
- PČZ** - pořadové číslo zařízení v rámci právního subjektu poskytovatele
- PČDP** - pořadové číslo detašovaného pracoviště
- ODD** - dvoumístný kód oddělení

7. Kontrolní hlášení

Poskytovatel zdravotních služeb, který poskytuje pacientovi se zhoubným novotvarem dispenzární péči, má za povinnost vyplnit a zaslat příslušnému územnímu pracovišti NOR „**Kontrolní hlášení novotvaru**“ (dále jen Kontrolní hlášení). Kontrolním hlášením se sleduje stav dispenzarizovaného pacienta - vývoj nádorového onemocnění (remise, relaps, atd.) a následovně prováděná protinádorová léčba od uzavření hlášení, nebo od posledního kontrolního hlášení. Kontrolní hlášení se požaduje ve stanovených intervalech jeden rok, dva, tři, čtyři, pět, sedm, deset let a dále vždy po pěti letech a při úmrtí.

Územní pracoviště NOR rozešle Kontrolní hlášení týkající se jednotlivých pacientů, pro které je Kontrolní hlášení v daném časovém intervalu požadováno, na konkrétní poskytovatele dispenzární péče. Tito poskytovatelé označí popř. vyplní odpovídající údaje a odešlou vyplněné Kontrolní hlášení v požadovaném termínu zpět územnímu pracovišti NOR.

Do Kontrolního hlášení se také zahrnou změny důležité pro dispenzarizaci pacienta. Změna diagnózy a lokalizace je možná pouze na 4. místě kódu. Změna morfologie je přípustná pouze jako upřesnění obecnějšího kódu (např. astrocytom, NS lze upřesnit jako astrocytom fibrózní, tj. 9400/3 na 9420/3).

Pro vyplnění není nezbytně nutná účast pacienta, pokud je jistota, že je pacient živ a datum posledního kontaktu s pacientem (vyšetření) není starší než 1 rok od data vyplňovaného Kontrolního hlášení. V opačném případě je třeba pacienta pozvat na dispenzární prohlídku. Na Kontrolním hlášení musí být vždy vyplněno datum posledního kontaktu s pacientem a datum vyplnění hlášení.

Při úmrtí pacienta, u něhož byl (v minulosti) zjištěn zhoubný nádor, je třeba podat informaci o úmrtí příslušnému územnímu pracovišti NOR též formou Kontrolního hlášení. Kromě data úmrtí se do Kontrolního hlášení v tomto případě uvedou též úmrtí diagnózy v položkách Ia, Id a II, podle Listu o prohlídce zemřelého a současně též informace, zda List o prohlídce zemřelého byl či nebyl vyplněn na základě provedené pitvy.

Příloha č. 1: Číselník onkologických diagnóz podléhajících hlášení (MKN-10)

Kód	Název	Sex,Lateralita
C00	Zhoubný novotvar rtu	
C00.0	ZN - horní ret, zevní	
C00.1	ZN - dolní ret, zevní	
C00.2	ZN - ret zevní, NS	
C00.3	ZN - horní ret, vnitřní strana	
C00.4	ZN - dolní ret, vnitřní strana	
C00.5	ZN - ret neurčen, vnitřní strana	
C00.6	ZN - komisura rtů	
C00.8	ZN - léze přesahující ret	
C00.9	ZN - ret, NS	
C01	Zhoubný novotvar kořene jazyka	
C02	Zhoubný novotvar jiných a neurčených částí jazyka	
C02.0	ZN - hřbetní strana jazyka	
C02.1	ZN - hrana jazyka	
C02.2	ZN - spodní strana jazyka	
C02.3	ZN - přední dvě třetiny jazyka, část NS	
C02.4	ZN - jazyková mandle	
C02.8	ZN - léze přesahující jazyk	
C02.9	ZN - jazyk, NS	
C03	Zhoubný novotvar dásně - gingivy	
C03.0	ZN - horní dásně	
C03.1	ZN - dolní dásně	
C03.9	ZN - dásně, NS	
C04	Zhoubný novotvar ústní spodiny	
C04.0	ZN - přední část spodiny ústní	
C04.1	ZN - postranní část spodiny ústní	
C04.8	ZN - léze přesahující spodinu ústní	
C04.9	ZN - spodina ústní, NS	
C05	Zhoubný novotvar patra	
C05.0	ZN - tvrdé patro	
C05.1	ZN - měkké patro	
C05.2	ZN - čípek-uvula	
C05.8	ZN - léze přesahující patro	
C05.9	ZN - patro, NS	
C06	Zhoubný novotvar jiných a neurčených částí úst	
C06.0	ZN - sliznice tváře	
C06.1	ZN - ústní předsíň - vestibulum oris	
C06.2	ZN - retromolární oblast	
C06.8	ZN - léze přesahující jiné a neurčené části úst	
C06.9	ZN - ústa, NS	
C07	Zhoubný novotvar příušní (parotické) žlázy	●
C08	Zhoubný novotvar jiných a neurčených slinných žláz	●
C08.0	ZN - podčelistní žláza - glandula submandibularis, submaxillaris	●
C08.1	ZN - podjazyková žláza - glandula sublingualis	●
C08.8	ZN - léze přesahující velké slinné žlázy	●
C08.9	ZN - velká slinná žláza, NS	●
C09	Zhoubný novotvar mandle - tonzily	●
C09.0	ZN - fossa tonsillaris	●
C09.1	ZN - tonzilární oblouky (přední) (zadní)	●

Kód	Název	Sex,Lateralita
C09.8	ZN - léze přesahující mandli	●
C09.9	ZN - mandle - tonsilla, NS	●
C10	Zhoubný novotvar ústní části hltanu - orofaryngu	
C10.0	ZN - vallecula	
C10.1	ZN - přední strana příklopky hrtanové - epiglotidy	
C10.2	ZN - boční stěna orofaryngu	
C10.3	ZN - zadní stěna orofaryngu	
C10.4	ZN - branchiální rozštěp	
C10.8	ZN - léze přesahující orofarynx	
C10.9	ZN - orofarynx, NS	
C11	Zhoubný novotvar nosohltanu - nazofaryngu	
C11.0	ZN - horní stěna - strop nosohltanu	
C11.1	ZN - zadní stěna nosohltanu	
C11.2	ZN - boční stěna nosohltanu	
C11.3	ZN - přední stěna nosohltanu	
C11.8	ZN - léze přesahující nosohltan	
C11.9	ZN - nosohltan - nasopharynx, NS	
C12	Zhoubný novotvar pyriformního sinu	
C13	Zhoubný novotvar hypofaryngu	
C13.0	ZN - postkrikoidní krajina - regio postcricoidea	
C13.1	ZN - aryepiglotická řasa, hypofaryngeální strana	
C13.2	ZN - zadní stěna hypofaryngu	
C13.8	ZN - léze přesahující hypofarynx	
C13.9	ZN - hypofarynx, NS	
C14	Zhoubný novotvar jiných a nepřesně určených lokalizací rtu, ústní dutiny a hltanu	
C14.0	ZN - hltan - pharynx, NS	
C14.2	ZN - Waldeyerův kruh	
C14.8	ZN - léze přesahující ret, ústní dutinu a hltan	
C15	Zhoubný novotvar jícnu	
C15.0	ZN - krční část jícnu	
C15.1	ZN - hrudní část jícnu	
C15.2	ZN - břišní část jícnu	
C15.3	ZN - horní třetina jícnu	
C15.4	ZN - střední třetina jícnu	
C15.5	ZN - dolní třetina jícnu	
C15.8	ZN - léze přesahující jícen	
C15.9	ZN - jícen - oesophagus, NS	
C16	Zhoubný novotvar žaludku	
C16.0	ZN - kardie	
C16.1	ZN - fundus ventriculi - klenba žaludku	
C16.2	ZN - corpus ventriculi - tělo žaludku	
C16.3	ZN - antrum pyloricum	
C16.4	ZN - pylorus - vrátník	
C16.5	ZN - malá kurvatura žaludku - curvatura ventriculi minor -, NS	
C16.6	ZN - velká kurvatura žaludku - curvatura ventriculi maior -, NS	
C16.8	ZN - léze přesahující žaludek	
C16.9	ZN - žaludek - ventriculus, NS	
C17	Zhoubný novotvar tenkého střeva	
C17.0	ZN - duodenum - dvanáctník	

Kód	Název	Sex,Lateralita
C17.1	ZN - jejunum	
C17.2	ZN - ileum	
C17.3	ZN - Meckelův divertikl - diverticulum Meckeli	
C17.8	ZN - léze přesahující tenké střevo	
C17.9	ZN - tenké střevo, NS	
C18	Zhoubný novotvar tlustého střeva	
C18.0	ZN - slepé střevo - caecum	
C18.1	ZN - červovitý přívěsek - appendix	
C18.2	ZN - vzestupný tračník - colon ascendens	
C18.3	ZN - jaterní ohbí - flexura hepatica	
C18.4	ZN - příčný tračník - colon transversum	
C18.5	ZN - slezinné ohbí - flexura lienalis	
C18.6	ZN - sestupný tračník - colon descendens	
C18.7	ZN - esovitý tračník - colon sigmoideum	
C18.8	ZN - léze přesahující tlusté střevo	
C18.9	ZN - tlusté střevo, NS	
C19	Zhoubný novotvar rektosigmoideálního spojení	
C20	Zhoubný novotvar konečníku - recta	
C21	Zhoubný novotvar řiti a řitního kanálu	
C21.0	ZN - řiť - anus, NS	
C21.1	ZN - řitní kanál	
C21.2	ZN - kloakogenní zóna	
C21.8	ZN - léze přesahující rektum, řiť a řitní kanál	
C22	Zhoubný novotvar jater a intrahepatálních žlučových cest	
C22.0	Karcinom jaterních buněk	
C22.1	Karcinom intrahepatální žlučové cesty	
C22.2	Hepatoblastom	
C22.3	Angiosarkom jater	
C22.4	Jiné sarkomy jater	
C22.7	Jiné určené karcinomy jater	
C22.9	ZN - játra, NS	
C23	Zhoubný novotvar žlučníku	
C24	Zhoubný novotvar jiných a neurčených částí žlučových cest	
C24.0	ZN - extrahepatální žlučové cesty	
C24.1	ZN - Vaterova ampula	
C24.8	ZN - léze přesahující žlučové cesty	
C24.9	ZN - žlučové cesty, NS	
C25	Zhoubný novotvar slinivky břišní	
C25.0	ZN - hlava slinivky břišní - caput pancreatis	
C25.1	ZN - tělo slinivky břišní - corpus pancreatis	
C25.2	ZN - ocas slinivky břišní - cauda pancreatis	
C25.3	ZN - vývod slinivky břišní - ductus pancreatis	
C25.4	ZN - endokrinní část slinivky břišní	
C25.7	ZN - jiné části pankreatu	
C25.8	ZN - léze přesahující slinivku břišní	
C25.9	ZN - slinivka břišní - pancreas, NS	
C26	Zhoubný novotvar jiných a nepřesně určených trávicích orgánů	
C26.0	ZN - střevo, část NS	
C26.1	ZN - slezina	
C26.8	ZN - léze přesahující trávicí soustavu	

Kód	Název	Sex,Lateralita
C26.9	ZN - nepřesně určené lokalizace v trávicím ústrojí	
C30	Zhoubný novotvar nosní dutiny a středního ucha	●
C30.0	ZN - nosní dutina	●
C30.1	ZN - střední ucho	●
C31	Zhoubný novotvar vedlejších dutin	●
C31.0	ZN - čelistní dutina - sinus maxillaris	●
C31.1	ZN - čichová dutina - sinus ethmoidalis	●
C31.2	ZN - čelní dutina - sinus frontalis	●
C31.3	ZN - klínová dutina - sinus sphenoidalis	●
C31.8	ZN - léze přesahující vedlejší (nosní) dutiny	●
C31.9	ZN - vedlejší dutina, NS	●
C32	Zhoubný novotvar hrtanu	
C32.0	ZN - glottis	
C32.1	ZN - supraglottis	
C32.2	ZN - subglottis	
C32.3	ZN - hrtanová chrupavka	
C32.8	ZN - léze přesahující hrtan	
C32.9	ZN - hrtan - larynx, NS	
C33	Zhoubný novotvar průdušnice - trachey	
C34	Zhoubný novotvar průdušky - bronchu a plíce	●
C34.0	ZN - hlavní bronchus	●
C34.1	ZN - horní lalok, bronchus nebo plíce	●
C34.2	ZN - střední lalok, bronchus nebo plíce	●
C34.3	ZN - dolní lalok, bronchus nebo plíce	●
C34.8	ZN - léze přesahující průdušku nebo plíci	●
C34.9	ZN - průduška a plíce, NS	●
C37	Zhoubný novotvar brzlíku - thymu	
C38	Zhoubný novotvar srdce, mezihrudí - mediastina a pohrudnice - pleury	
C38.0	ZN - srdce	
C38.1	ZN - přední mediastinum	
C38.2	ZN - zadní mediastinum	
C38.3	ZN - mediastinum, část NS	
C38.4	ZN - pleura - pohrudnice	
C38.8	ZN - léze přesahující srdce, mediastinum a pleuru	
C39	Zhoubný novotvar jiných a nepřesně určených lokalizací v dýchací soustavě a nitrohručních orgánech	
C39.0	ZN - horní dýchací cesty, část NS	
C39.8	ZN - léze přesahující dýchací ústrojí a nitrohruční orgány	
C39.9	ZN - nepřesně určené lokalizace v dýchacím ústrojí	
C40	Zhoubný novotvar kosti a kloubní chrupavky končetin	●
C40.0	ZN - lopatka a dlouhé kosti horní končetiny	●
C40.1	ZN - krátké kosti horní končetiny	●
C40.2	ZN - dlouhé kosti dolní končetiny	●
C40.3	ZN - krátké kosti dolní končetiny	●
C40.8	ZN - léze přesahující kost a kloubní chrupavku končetin	●
C40.9	ZN - kost a kloubní chrupavka končetiny, NS	●
C41	Zhoubný novotvar kosti a kloubní chrupavky jiných a neurčených lokalizací	
C41.0	ZN - kosti lebky a obličeje	

Kód	Název	Sex,Lateralita
C41.1	ZN - dolní čelist - mandibula	
C41.2	ZN - páteř	
C41.3	ZN - žebra, hrudní kost - sternum a klíční kost - clavicula	
C41.4	ZN - kosti pánevní, křížová kost a kostrč	
C41.8	ZN - léze přesahující kost a kloubní chrupavku	
C41.9	ZN - kost a kloubní chrupavka, NS	
C43	Zhoubný melanom kůže	
C43.0	Zhoubný melanom rtu	
C43.1	Zhoubný melanom očního víčka včetně koutku	
C43.2	Zhoubný melanom ucha a zevního zvukovodu	
C43.3	Zhoubný melanom jiných a neurčených částí obličeje	
C43.4	Zhoubný melanom vlasové části hlavy a krku	
C43.5	Zhoubný melanom trupu	
C43.6	Zhoubný melanom horní končetiny včetně ramene	
C43.7	Zhoubný melanom dolní končetiny včetně kyčle	
C43.8	Zhoubný melanom přesahující kůži	
C43.9	Zhoubný melanom kůže, NS	
C44	Jiný zhoubný novotvar kůže	
C44.0	Jiný ZN - kůže rtu	
C44.1	Jiný ZN - kůže očního víčka včetně koutku	●
C44.2	Jiný ZN - kůže ucha a zevního zvukovodu	
C44.3	Jiný ZN - kůže jiných a neurčených částí obličeje	
C44.4	Jiný ZN - kůže vlasové části hlavy a krku	
C44.5	Jiný ZN - kůže trupu	
C44.6	Jiný ZN - kůže horní končetiny, včetně ramene	
C44.7	Jiný ZN - kůže dolní končetiny, včetně kyčle	
C44.8	Jiný ZN - léze přesahující kůži	
C44.9	Zhoubný novotvar kůže, NS	
C45	Mezoteliom - mesothelioma	
C45.0	Mezoteliom pohrudnice - pleury	
C45.1	Mezoteliom pobřišnice - peritonea	
C45.2	Mezoteliom osrdečníku - perikardu	
C45.7	Mezoteliom jiných lokalizací	
C45.9	Mezoteliom, NS	
C46	Kaposiho sarkom	
C46.0	Kaposiho sarkom kůže	
C46.1	Kaposiho sarkom měkké tkáně	
C46.2	Kaposiho sarkom patra	
C46.3	Kaposiho sarkom mízních uzlin	
C46.7	Kaposiho sarkom jiných lokalizací	
C46.8	Kaposiho sarkom mnohočetných orgánů	
C46.9	Kaposiho sarkom, NS	
C47	Zhoubný novotvar periferních nervů a autonomní nervové soustavy	●
C47.0	ZN - periferní nervy hlavy, obličeje a krku	●
C47.1	ZN - periferní nervy horní končetiny včetně ramene	●
C47.2	ZN - periferní nervy dolní končetiny včetně boku	●
C47.3	ZN - periferní nervy hrudníku	●
C47.4	ZN - periferní nervy břicha	●
C47.5	ZN - periferní nervy pánve	●
C47.6	ZN - periferní nervy trupu, NS	●
C47.8	ZN - léze přesahující periferní nervy a autonomní nervovou soustavu	●

Kód	Název	Sex,Lateralita
C47.9	ZN - periferní nervy a autonomní nervová soustava, NS	●
C48	Zhoubný novotvar retroperitonea a peritonea	
C48.0	ZN - retroperitoneum	
C48.1	ZN - určené části peritonea	
C48.2	ZN - pobřišnice - peritoneum, NS	
C48.8	ZN - léze přesahující měkké tkáně retroperitonea a peritonea	
C49	Zhoubný novotvar jiné pojivové a měkké tkáně	
C49.0	ZN - pojivová a měkká tkáň hlavy, obličeje a krku	
C49.1	ZN - pojivová a měkká tkáň horní končetiny včetně ramene	
C49.2	ZN - pojivová a měkká tkáň dolní končetiny včetně boku	
C49.3	ZN - pojivová a měkká tkáň hrudníku	
C49.4	ZN - pojivová a měkká tkáň břicha	
C49.5	ZN - pojivová a měkká tkáň pánve	
C49.6	ZN - pojivová a měkká tkáň trupu, NS	
C49.8	ZN - léze přesahující pojivovou a měkkou tkáň	
C49.9	ZN - pojivová a měkká tkáň, NS	
C50	Zhoubný novotvar prsu	●
C50.0	ZN - bradavka - mamilla a dvorec - areola	●
C50.1	ZN - střední část prsu	●
C50.2	ZN - horní vnitřní kvadrant prsu	●
C50.3	ZN - dolní vnitřní kvadrant prsu	●
C50.4	ZN - horní zevní kvadrant prsu	●
C50.5	ZN - dolní zevní kvadrant prsu	●
C50.6	ZN - axilární část prsu	●
C50.8	ZN - léze přesahující prs	●
C50.9	ZN - prs, NS	●
C51	Zhoubný novotvar vulvy	Ž
C51.0	ZN - velký stydký pysk - labium maius	Ž
C51.1	ZN - malý stydký pysk - labium minus	Ž
C51.2	ZN - clitoris	Ž
C51.8	ZN - léze přesahující vulvu	Ž
C51.9	ZN - vulva, NS	Ž
C52	Zhoubný novotvar pochvy - vaginy	Ž
C53	Zhoubný novotvar hrdla děložního - cervicis uteri	Ž
C53.0	ZN - endocervix	Ž
C53.1	ZN - exocervix	Ž
C53.8	ZN - léze přesahující hrdlo děložní	Ž
C53.9	ZN - hrdlo děložní - cervix uteri, NS	Ž
C54	Zhoubný novotvar těla děložního	Ž
C54.0	ZN - isthmus uteri	Ž
C54.1	ZN - endometrium - sliznice	Ž
C54.2	ZN - myometrium - svalovina	Ž
C54.3	ZN - fundus uteri	Ž
C54.8	ZN - léze přesahující tělo děložní	Ž
C54.9	ZN - tělo děložní - corpus uteri, NS	Ž
C55	Zhoubný novotvar dělohy, část NS	Ž
C56	Zhoubný novotvar vaječníku	Ž, ●
C57	Zhoubný novotvar jiných a neurčených ženských pohlavních orgánů	Ž
C57.0	ZN - vejcovod - tuba Fallopii	Ž, ●

Kód	Název	Sex,Lateralita
C57.1	ZN - široký vaz	Ž
C57.2	ZN - oblý vaz	Ž
C57.3	ZN - parametrium	Ž
C57.4	ZN - děložní adnexa, NS	Ž
C57.7	ZN - jiné určené části ženských pohlavních orgánů	Ž
C57.8	ZN - léze přesahující ženské pohlavní orgány	Ž
C57.9	ZN - ženské pohlavní orgány, NS	Ž
C58	Zhoubný novotvar placenty	Ž
C60	Zhoubný novotvar pyje	M
C60.0	ZN - předkožka - praeputium	M
C60.1	ZN - žalud - glans penis	M
C60.2	ZN - tělo pyje - corpus penis	M
C60.8	ZN - léze přesahující pyj	M
C60.9	ZN - pyj - penis, NS	M
C61	Zhoubný novotvar předstojné žlázy - prostaty	M
C62	Zhoubný novotvar varle	M, ●
C62.0	ZN - nesestouplé varle	M, ●
C62.1	ZN - sestouplé varle	M, ●
C62.9	ZN - varle - testis, NS	M, ●
C63	Zhoubný novotvar jiných a neurčených mužských pohlavních orgánů	M
C63.0	ZN - nadvarle - epididymis	M, ●
C63.1	ZN - semenný provazec - funiculus spermaticus	M, ●
C63.2	ZN - šourek - scrotum	M
C63.7	ZN - jiné určené mužské pohlavní orgány	M
C63.8	ZN - léze přesahující mužské pohlavní orgány	M
C63.9	ZN - mužské pohlavní orgány, NS	M
C64	Zhoubný novotvar ledviny mimo pánevku	●
C65	Zhoubný novotvar ledvinné pánevičky	●
C66	Zhoubný novotvar močovodu - ureteru	●
C67	Zhoubný novotvar močového měchýře - vesicae urinariae	
C67.0	ZN - trigonum močového měchýře	
C67.1	ZN - klenba močového měchýře	
C67.2	ZN - boční stěna močového měchýře	
C67.3	ZN - přední stěna močového měchýře	
C67.4	ZN - zadní stěna močového měchýře	
C67.5	ZN - hrdlo močového měchýře	
C67.6	ZN - ústí močovodu	
C67.7	ZN - urachus	
C67.8	ZN - léze přesahující močový měchýř	
C67.9	ZN - měchýř močový, NS	
C68	Zhoubný novotvar jiných a neurčených močových orgánů	
C68.0	ZN - močová trubice - urethra	
C68.1	ZN - parauretrální žláza	
C68.8	ZN - léze přesahující močové orgány	
C68.9	ZN - močový orgán, NS	
C69	Zhoubný novotvar oka a očních adnex	●
C69.0	ZN - spojivka - conjunctiva	●
C69.1	ZN - rohovka - cornea	●
C69.2	ZN - sítnice - retina	●

Kód	Název	Sex,Lateralita
C69.3	ZN - cévnatka - chorioidea	●
C69.4	ZN - řasnaté těleso - corpus ciliare	●
C69.5	ZN - slzná žláza a slzovod - glandula lacrimalis et ductus lacrimalis	●
C69.6	ZN - očníce - orbita	●
C69.8	ZN - léze přesahující oko a oční adnexa	●
C69.9	ZN - oko, NS	●
C70	Zhoubný novotvar mozkomíšních plen	
C70.0	ZN - mozkové pleny - meninges cerebri	
C70.1	ZN - míšní pleny - meninges spinales	
C70.9	ZN - pleny - meninges, NS	
C71	Zhoubný novotvar mozku	
C71.0	ZN - mozek - cerebrum - mimo laloky a komory	
C71.1	ZN - čelní lalok - lobus frontalis	
C71.2	ZN - spánkový lalok - lobus temporalis	
C71.3	ZN - temenní lalok - lobus parietalis	
C71.4	ZN - týlní lalok - lobus occipitalis	
C71.5	ZN - mozková komora mimo čtvrtou komoru (C71.7)	
C71.6	ZN - mozeček - cerebellum	
C71.7	ZN - mozkový kmen - truncus cerebri	
C71.8	ZN - léze přesahující mozek	
C71.9	ZN - mozek, NS	
C72	Zhoubný novotvar míchy, mozkových nervů a jiných částí centrální nervové soustavy	
C72.0	ZN - mícha - medulla spinalis	
C72.1	ZN - cauda equina	
C72.2	ZN - čichový nerv - nervus olfactorius	
C72.3	ZN - zrakový nerv - nervus opticus	
C72.4	ZN - sluchový nerv - nervus acusticus	
C72.5	ZN - jiné a neurčené mozkové nervy	
C72.8	ZN - léze přesahující mozek a jiné části centrální nervové soustavy	
C72.9	ZN - centrální nervová soustava, NS	
C73	Zhoubný novotvar štítné žlázy	
C74	Zhoubný novotvar nadledviny	●
C74.0	ZN - kůra - cortex - nadledviny	●
C74.1	ZN - dřev - medulla - nadledviny	●
C74.9	ZN - nadledvina - glandula (suprarenalis) adrenalis, NS	●
C75	Zhoubný novotvar jiných žláz s vnitřní sekrecí a příbuzných struktur	
C75.0	ZN - příštítná žláza - glandula parathyreoidea	●
C75.1	ZN - hypofýza - glandula pituitaria	
C75.2	ZN - ductus craniopharyngealis	
C75.3	ZN - epifýza - šišinka - glandula pinealis	
C75.4	ZN - karotické tělísko - glomus caroticum	●
C75.5	ZN - aortické tělísko a jiná paraganglia	
C75.8	ZN - postižení více žláz s vnitřní sekrecí, NS	
C75.9	ZN - žláza s vnitřní sekrecí, NS	
C76	Zhoubný novotvar jiných a nepřesně určených lokalizací	
C76.0	ZN - hlava, obličej a krk	
C76.1	ZN - hrudník	
C76.2	ZN - břicho	

Kód	Název	Sex,Lateralita
C76.3	ZN - pánev	
C76.4	ZN - horní končetina	●
C76.5	ZN - dolní končetina	●
C76.7	ZN - jiné nepřesně určené lokalizace	
C76.8	ZN - léze přesahující jiné a nepřesně určené lokalizace	
C77	Sekundární a neurčený zhoubný novotvar mizních uzlin	
C77.0	Sekundární a neurčený ZN - mizní uzliny hlavy, obličeje a krku	
C77.1	Sekundární a neurčený ZN - nitrohruďní - intrathorakální - mizní uzliny	
C77.2	Sekundární a neurčený ZN - nitrobřišní - intraabdominální - mizní uzliny	
C77.3	Sekundární a neurčený ZN - mizní uzliny podpažní - axilární - a horní končetiny	
C77.4	Sekundární a neurčený ZN - mizní uzliny tříselné - inguinální - a dolní končetiny	
C77.5	Sekundární a neurčený ZN - nitropánevní - intrapelvické - mizní uzliny	
C77.8	Sekundární a neurčený ZN - mizní uzliny mnohočetných oblastí	
C77.9	Sekundární a neurčený ZN - mizní uzliny, NS	
C78	Sekundární zhoubný novotvar dýchací a trávicí soustavy	
C78.0	Sekundární zhoubný novotvar plic	
C78.1	Sekundární zhoubný novotvar mezihrudí - mediastina	
C78.2	Sekundární zhoubný novotvar pohrudnice - pleury	
C78.3	Sekundární zhoubný novotvar jiných a neurčených dýchacích orgánů	
C78.4	Sekundární zhoubný novotvar tenkého střeva	
C78.5	Sekundární zhoubný novotvar tlustého střeva a konečníku	
C78.6	Sekundární zhoubný novotvar retroperitonea a peritonea - pobřišnice	
C78.7	Sekundární zhoubný novotvar jater	
C78.8	Sekundární zhoubný novotvar jiných a neurčených trávicích orgánů	
C79	Sekundární zhoubný novotvar jiných lokalizací	
C79.0	Sekundární zhoubný novotvar ledviny a ledvinné pánvičky	
C79.1	Sekundární zhoubný novotvar močového měchýře a jiných neurčených močových orgánů	
C79.2	Sekundární zhoubný novotvar kůže	
C79.3	Sekundární zhoubný novotvar mozku a mozkových plen	
C79.4	Sekundární zhoubný novotvar jiných a neurčených částí nervové soustavy	
C79.5	Sekundární zhoubný novotvar kosti a kostní dřevě	
C79.6	Sekundární zhoubný novotvar vaječníku	ž
C79.7	Sekundární zhoubný novotvar nadledviny	
C79.8	Sekundární zhoubný novotvar jiných určených lokalizací	
C80	Zhoubný novotvar bez určení lokalizace	
C81	Hodgkinova nemoc	
C81.0	Lymfocytární převaha - predominance	
C81.1	Nodulární skleróza	
C81.2	Směšená celularita	
C81.3	Lymfocytární deplece	
C81.7	Jiná Hodgkinova nemoc	
C81.9	Hodgkinova nemoc, NS	
C82	Ne-Hodgkinův folikulární (nodulární) lymfom	
C82.0	Folikulární, malé rozštěpené buňky	
C82.1	Folikulární, smíšené malé rozštěpené a velké buňky	
C82.2	Folikulární, velké buňky	
C82.7	Jiné typy ne-Hodgkinova folikulárního lymfomu	

Kód	Název	Sex,Lateralita
C82.9	Ne-Hodgkinův folikulární lymfom, NS	
C83	Ne-Hodgkinův (difúzní) lymfom	
C83.0	(Difúzní), malé buňky	
C83.1	(Difúzní), malé buňky s rozštěpeným jádrem	
C83.2	(Difúzní), smíšené malé a velké buňky	
C83.3	(Difúzní), velké (histiocytické) buňky	
C83.4	(Difúzní), imunoblastický	
C83.5	(Difúzní), lymfoblastický	
C83.6	(Difúzní), nediferencovaný	
C83.7	Nádor Burkittův	
C83.8	Jiné typy ne-Hodgkinova difúzního lymfomu	
C83.9	Ne-Hodgkinův difúzní lymfom, NS	
C84	Periferní a kožní T- buněčné lymfomy	
C84.0	Mycosis fungoides	
C84.1	Sézaryho syndrom	
C84.2	T-zonální lymfom	
C84.3	Lymfoepiteloidní lymfom	
C84.4	T-buněčný lymfom, periferní	
C84.5	Jiné a neurčené T-buněčné lymfomy	
C85	Ne-Hodgkinův lymfom, jiných a neurčených typů	
C85.0	Lymfosarkom	
C85.1	B-buněčný lymfom, NS	
C85.7	Jiné určené typy ne-Hodgkinova lymfomu	
C85.9	Ne-Hodgkinův lymfom, typ NS	
C88	Zhoubné imunoproliferativní nemoci	
C88.0	Waldenströmova makroglobulinémie	
C88.1	Onemocnění těžkého řetězce alfa	
C88.2	Onemocnění těžkého řetězce gama	
C88.3	Imunoproliferativní nemoc tenkého střeva	
C88.7	Jiná zhoubná imunoproliferativní nemoc	
C88.9	Zhoubná imunoproliferativní nemoc, NS	
C90	Mnohočetný myelom a plasmocytární novotvary	
C90.0	Mnohočetný myelom	
C90.1	Plasmocelulární leukémie	
C90.2	Plasmocytom, extramedulární	
C91	Lymfoidní leukémie	
C91.0	Akutní lymfoblastická leukémie	
C91.1	Chronická lymfocytární leukémie	
C91.2	Subakutní lymfocytární leukémie	
C91.3	Prolymfocytární leukémie	
C91.4	Leukémie z vlasatých buněk - hairy-cell leukémia	
C91.5	Leukémie z dospělých T-buněk	
C91.7	Jiná lymfoidní leukémie	
C91.9	Lymfoidní leukémie, NS	
C92	Myeloidní leukémie	
C92.0	Akutní myeloidní leukémie	
C92.1	Chronická myeloidní leukémie	
C92.2	Subakutní myeloidní leukémie	
C92.3	Myeloidní sarkom	
C92.4	Akutní promyelocytární leukémie	

Kód	Název	Sex,Lateralita
C92.5	Akutní myelomonocytární leukémie	
C92.7	Jiná myeloidní leukémie	
C92.9	Myeloidní leukémie, NS	
C93	Monocytární leukémie	
C93.0	Akutní monocytární leukémie	
C93.1	Chronická monocytární leukémie	
C93.2	Subakutní monocytární leukémie	
C93.7	Jiná monocytární leukémie	
C93.9	Monocytární leukémie, NS	
C94	Jiné leukémie určených buněčných typů	
C94.0	Akutní erytrémie a erytroleukémie	
C94.1	Chronická erytrémie	
C94.2	Akutní megakaryoblastická leukémie	
C94.3	Mastocelulární (mastocytární) leukémie	
C94.4	Akutní panmyelóza	
C94.5	Akutní myelofibróza	
C94.7	Jiná určená leukémie	
C95	Leukémie neurčeného buněčného typu	
C95.0	Akutní leukémie neurčeného buněčného typu	
C95.1	Chronická leukémie neurčeného buněčného typu	
C95.2	Subakutní leukémie neurčeného buněčného typu	
C95.7	Jiná leukémie neurčeného buněčného typu	
C95.9	Leukémie, NS	
C96	Jiné zhoubné novotvary mízní, krevetvorné a příbuzné tkáně	
C96.0	Nemoc Letterer-Siweho	
C96.1	Zhoubná histiocytóza	
C96.2	Zhoubný mastocelulární novotvar	
C96.3	Pravý histiocytární lymfom	
C96.7	Jiné určené zhoubné novotvary mízní, krevetvorné a příbuzné tkáně	
C96.9	Zhoubný novotvar mízní, krevetvorné a příbuzné tkáně, NS	
C97	Zhoubné novotvary mnohočetných samostatných (primárních) lokalizací	
D00	Carcinoma in situ dutiny ústní, jícnu a žaludku	
D00.0	Carcinoma in situ - reť, dutina ústní a hltan	
D00.1	Carcinoma in situ - jícen	
D00.2	Carcinoma in situ - žaludek	
D01	Carcinoma in situ jiných a neurčených trávicích orgánů	
D01.0	Carcinoma in situ - tlusté střevo	
D01.1	Carcinoma in situ - rektosigmoideální spojení	
D01.2	Carcinoma in situ - konečník	
D01.3	Carcinoma in situ - řiť a řitní kanál	
D01.4	Carcinoma in situ - jiné a neurčené části střeva	
D01.5	Carcinoma in situ - játra, žlučník a žlučové cesty	
D01.7	Carcinoma in situ - jiné určené trávicí orgány	
D01.9	Carcinoma in situ - trávicí orgány, NS	
D02	Carcinoma in situ středního ucha a dýchací soustavy	
D02.0	Carcinoma in situ - hrtan	
D02.1	Carcinoma in situ - průdušnice	
D02.2	Carcinoma in situ - průduška a plíce	●
D02.3	Carcinoma in situ - jiné části dýchacího systému	

Kód	Název	Sex,Lateralita
D02.4	Carcinoma in situ - dýchací soustava, NS	
D03	Melanoma in situ	
D03.0	Melanoma in situ rtu	
D03.1	Melanoma in situ očního víčka, včetně koutku	
D03.2	Melanoma in situ ucha a zevního zvukovodu	
D03.3	Melanoma in situ jiných a neurčených částí obličeje	
D03.4	Melanoma in situ vlasové části hlavy a krku	
D03.5	Melanoma in situ trupu	
D03.6	Melanoma in situ horní končetiny, včetně ramene	
D03.7	Melanoma in situ dolní končetiny, včetně boku	
D03.8	Melanoma in situ jiných lokalizací	
D03.9	Melanoma in situ, NS	
D04	Carcinoma in situ kůže	
D04.0	Carcinoma in situ - kůže rtu	
D04.1	Carcinoma in situ - kůže očního víčka, včetně koutku	
D04.2	Carcinoma in situ - kůže ucha a zevního zvukovodu	
D04.3	Carcinoma in situ - kůže jiných a neurčených částí obličeje	
D04.4	Carcinoma in situ - kůže vlasové části hlavy a krku	
D04.5	Carcinoma in situ - kůže trupu	
D04.6	Carcinoma in situ - kůže horní končetiny, včetně ramene	
D04.7	Carcinoma in situ - kůže dolní končetiny, včetně boku	
D04.8	Carcinoma in situ - kůže jiných lokalizací	
D04.9	Carcinoma in situ - kůže, NS	
D05	Carcinoma in situ prsu	●
D05.0	Lobulární carcinoma in situ	●
D05.1	Intraduktální carcinoma in situ	●
D05.7	Jiné carcinoma in situ prsu	●
D05.9	Carcinoma in situ prsu, NS	●
D06	Carcinoma in situ - hrdla děložního - cervicis uteri	Ž
D06.0	Carcinoma in situ - endocervix	Ž
D06.1	Carcinoma in situ - exocervix	Ž
D06.7	Carcinoma in situ - jiné části hrdla děložního	Ž
D06.9	Carcinoma in situ - hrdlo děložní - cervix uteri, NS	Ž
D07	Carcinoma in situ jiných a neurčených pohlavních orgánů	
D07.0	Carcinoma in situ - endometrium	Ž
D07.1	Carcinoma in situ - vulva	Ž
D07.2	Carcinoma in situ - pochva	Ž
D07.3	Carcinoma in situ - jiné a neurčené ženské pohlavní orgány	Ž
D07.4	Carcinoma in situ - penis	M
D07.5	Carcinoma in situ - prostata	M
D07.6	Carcinoma in situ - jiné a neurčené mužské pohlavní orgány	M
D09	Carcinoma in situ jiných a neurčených lokalizací	
D09.0	Carcinoma in situ - močový měchýř	
D09.1	Carcinoma in situ - jiné a NS močové orgány	
D09.2	Carcinoma in situ - oko	●
D09.3	Carcinoma in situ - štítná žláza a jiné žlázy s vnitřní sekrecí	
D09.7	Carcinoma in situ jiných určených lokalizací	
D09.9	Carcinoma in situ, NS	

Kód	Název	Sex,Lateralita
D37	Novotvar nejistého nebo neznámého chování dutiny ústní a trávicích orgánů	
D37.0	Novotvar nejistého nebo neznámého chování - ret, dutina ústní a hltan	
D37.1	Novotvar nejistého nebo neznámého chování - žaludek	
D37.2	Novotvar nejistého nebo neznámého chování - tenké střevo	
D37.3	Novotvar nejistého nebo neznámého chování - červovitý přívěsek	
D37.4	Novotvar nejistého nebo neznámého chování - tlusté střevo	
D37.5	Novotvar nejistého nebo neznámého chování - konečník	
D37.6	Novotvar nejistého nebo neznámého chování - játra, žlučník a žlučovody	
D37.7	Novotvar nejistého nebo neznámého chování - jiné trávicí orgány	
D37.9	Novotvar nejistého nebo neznámého chování - trávicí orgán, NS	
D38	Novotvary nejistého nebo neznámého chování středního ucha a dýchacích a nitrohruďních orgánů	
D38.0	Novotvar nejistého nebo neznámého chování - hrtan	
D38.1	Novotvar nejistého nebo neznámého chování - průdušnice, průduška a plíce (lateralita se netýká průdušnice)	●
D38.2	Novotvar nejistého nebo neznámého chování - pohrudnice - pleura	
D38.3	Novotvar nejistého nebo neznámého chování - mezihrudí - mediastinum	
D38.4	Novotvar nejistého nebo neznámého chování - brzlík - thymus	
D38.5	Novotvar nejistého nebo neznámého chování - jiné respirační orgány	
D38.6	Novotvar nejistého nebo neznámého chování - dýchací orgán, NS	
D39	Novotvary nejistého nebo neznámého chování ženských pohlavních orgánů	Ž
D39.0	Novotvar nejistého nebo neznámého chování - děloha	Ž
D39.1	Novotvar nejistého nebo neznámého chování - vaječník	Ž, ●
D39.2	Novotvar nejistého nebo neznámého chování - placenta	Ž
D39.7	Novotvar nejistého nebo neznámého chování - jiné ženské pohlavní orgány	Ž
D39.9	Novotvar nejistého nebo neznámého chování - ženský pohlavní orgán, NS	Ž
D40	Novotvar nejistého nebo neznámého chování mužských pohlavních orgánů	M
D40.0	Novotvar nejistého nebo neznámého chování - předstojná žláza - prostata	M
D40.1	Novotvar nejistého nebo neznámého chování - varle - testis	M, ●
D40.7	Novotvar nejistého nebo neznámého chování - jiné mužské pohlavní orgány	M
D40.9	Novotvar nejistého nebo neznámého chování - mužský pohlavní orgán, NS	M
D41	Novotvar nejistého nebo neznámého chování močových orgánů	
D41.0	Novotvar nejistého nebo neznámého chování - ledvina	●
D41.1	Novotvar nejistého nebo neznámého chování - ledvinná pánvička - pelvis renalis	●
D41.2	Novotvar nejistého nebo neznámého chování - močovod - ureter	●
D41.3	Novotvar nejistého nebo neznámého chování - močová trubice - urethra	
D41.4	Novotvar nejistého nebo neznámého chování - močový měchýř - vesica urinaria	
D41.7	Novotvar nejistého nebo neznámého chování - jiné močové orgány	
D41.9	Novotvar nejistého nebo neznámého chování - močový orgán, NS	

Kód	Název	Sex,Lateralita
D42	Novotvar nejistého nebo neznámého chování mozkomíšních plen	
D42.0	Novotvar nejistého nebo neznámého chování - mozkové pleny - meninges cerebri	
D42.1	Novotvar nejistého nebo neznámého chování - míšní pleny - meninges spinales	
D42.9	Novotvar nejistého nebo neznámého chování - mozkomíšní pleny - meninges, NS	
D43	Novotvar nejistého nebo neznámého chování mozku a centrální nervové soustavy	
D43.0	Novotvar nejistého nebo neznámého chování - mozek supratentoriální	
D43.1	Novotvar nejistého nebo neznámého chování - mozek infratentoriální	
D43.2	Novotvar nejistého nebo neznámého chování - mozek NS	
D43.3	Novotvar nejistého nebo neznámého chování - mozkové nervy	
D43.4	Novotvar nejistého nebo neznámého chování - mícha	
D43.7	Novotvar nejistého nebo neznámého chování - jiné určené části centrální nervové soustavy	
D43.9	Novotvar nejistého nebo neznámého chování - centrální nervová soustava, NS	
D44	Novotvary nejistého nebo neznámého chování žláz s vnitřní sekrecí	
D44.0	Novotvar nejistého nebo neznámého chování - štítná žláza - glandula thyroidea	
D44.1	Novotvar nejistého nebo neznámého chování - nadledvina - glandula suprarenalis (adrenalis)	●
D44.2	Novotvar nejistého nebo neznámého chování - příštítná žláza - glandula parathyroidea	●
D44.3	Novotvar nejistého nebo neznámého chování - hypofýza - glandula pituitaria	
D44.4	Novotvar nejistého nebo neznámého chování - ductus craniopharyngealis	
D44.5	Novotvar nejistého nebo neznámého chování - epifýza - glandula pinealis	
D44.6	Novotvar nejistého nebo neznámého chování - karotické tělísko - glomus caroticum	●
D44.7	Novotvar nejistého nebo neznámého chování - aortické tělísko a jiná paraganglia	
D44.8	Novotvar nejistého nebo neznámého chování - postižení více žláz s vnitřní sekrecí	
D44.9	Novotvar nejistého nebo neznámého chování - žláza s vnitřní sekrecí, NS	
D45	Polycythaemia vera	
D46	Myelodysplastické syndromy	
D46.0	Refraktorní anémie bez sideroblastů	
D46.1	Refraktorní anémie se sideroblasty	
D46.2	Refraktorní anémie s přebytkem blastů	
D46.3	Refraktorní anémie s přebytkem blastů s transformacemi	
D46.4	Refraktorní anémie, NS	
D46.7	Jiné myelodysplastické syndromy	
D46.9	Myelodysplastický syndrom, NS	
D47	Jiné novotvary nejistého nebo neznámého chování mízní, krevetvorné a příbuzné tkáně	
D47.0	Novotvary nejistého a neznámého chování z histiocytů a kmenových buněk	

Kód	Název	Sex,Lateralita
D47.1	Chronická myeloproliferativní nemoc	
D47.2	Monoklonální gamapatie	
D47.3	Esenciální (hemoragická) trombocytémie	
D47.7	Jiné specifikované nádory nejistého nebo neznámého chování, mízní, hematopoet.a příbuzné tkáně	
D47.9	Nádory nejistého nebo neznámého chování mízní, hematopoetické a příbuzné tkáně NS	
D48	Novotvary nejistého nebo neznámého chování jiných a neurčených lokalizací	
D48.0	Novotvar nejistého nebo neznámého chování - kost a kloubní chrupavka	
D48.1	Novotvar nejistého nebo neznámého chování - pojivová a jiná měkká tkáň	
D48.2	Novotvar nejistého nebo neznámého chování - periferní nervy a autonomní nervová soustava	
D48.3	Novotvar nejistého nebo neznámého chování - retroperitoneum	
D48.4	Novotvar nejistého nebo neznámého chování - peritoneum	
D48.5	Novotvar nejistého nebo neznámého chování - kůže	
D48.6	Novotvar nejistého nebo neznámého chování - prs	●
D48.7	Novotvar nejistého nebo neznámého chování - jiné určené lokalizace	
D48.9	Nádory nejistého nebo neznámého chování NS	
D76.0	Histiocytóza z Langerhansových buněk nezařaditelná jinam	

Příloha č. 2: Postup při vyplňování DCO (Death Certificate Only)

Při DCO je diagnóza zhoubného novotvaru stanovena pouze na základě údajů uvedených v Listu o prohlídce mrtvého.

Do Hlášení se uvádí jen omezený počet položek (viz dále - jsou to údaje, které je možné získat z Listu o prohlídce zemřelého nebo předdefinované konstanty, které může doplnit aplikační program při vkládání dat) .

Základní podmínkou je stanovení diagnózy nádoru až při ohledání zemřelého. V jeho zdravotnické dokumentaci, mimo tento údaj, není o žádném nádoru zmínka.

Předpokládá to, že:

- nemocný nezemřel v zařízení poskytovatele zdravotní péče,
- zemřelý nebyl pitván,
- u nemocného nebyly provedeny žádné diagnostické ani terapeutické zásahy.

Jediná informace o nádoru je v Listu o prohlídce zemřelého (LPZ) a tuto je nutné aktivně ověřit. Vždy je nutné dodržet algoritmus, jak uveden v tabulce. V dokumentaci se nenašla žádná jiná diagnóza zhoubného novotvaru! Diagnóza nádorové choroby musí odpovídat možností při ohledání zemřelého:

- půjde především o pokročilá onemocnění,
- onemocnění by mělo být diagnostikovatelné na první pohled (například pokročilý nádor prsu, kůže a podobně),
- diagnóza uvedená v úmrtním listě je obvykle obecnějšího, širšího významu (například C14, C26, C39, C59, C63.9 , C68.9, C76, C80 a podobně),
- je-li diagnóza velmi podrobná a přesná, vzniká podezření, že byla stanovena již dříve,
- při ohledání nebyly důvody ani potřeba upřesnit diagnózu na příklad pitvou.

Nádor diagnostikovaný při pitvě nemůže být hlášen jako DCO (při pitvě jsou zajištěny potřebné údaje pro vyplnění Hlášení).

Pojem DCO je přesně definován. Jediný údaj o nádoru je v LPZ, v žádné jiné aktivně prohlédnuté dokumentaci se již nedohledal. Bohužel, ztracená či nedohledaná dokumentace není omluvou.

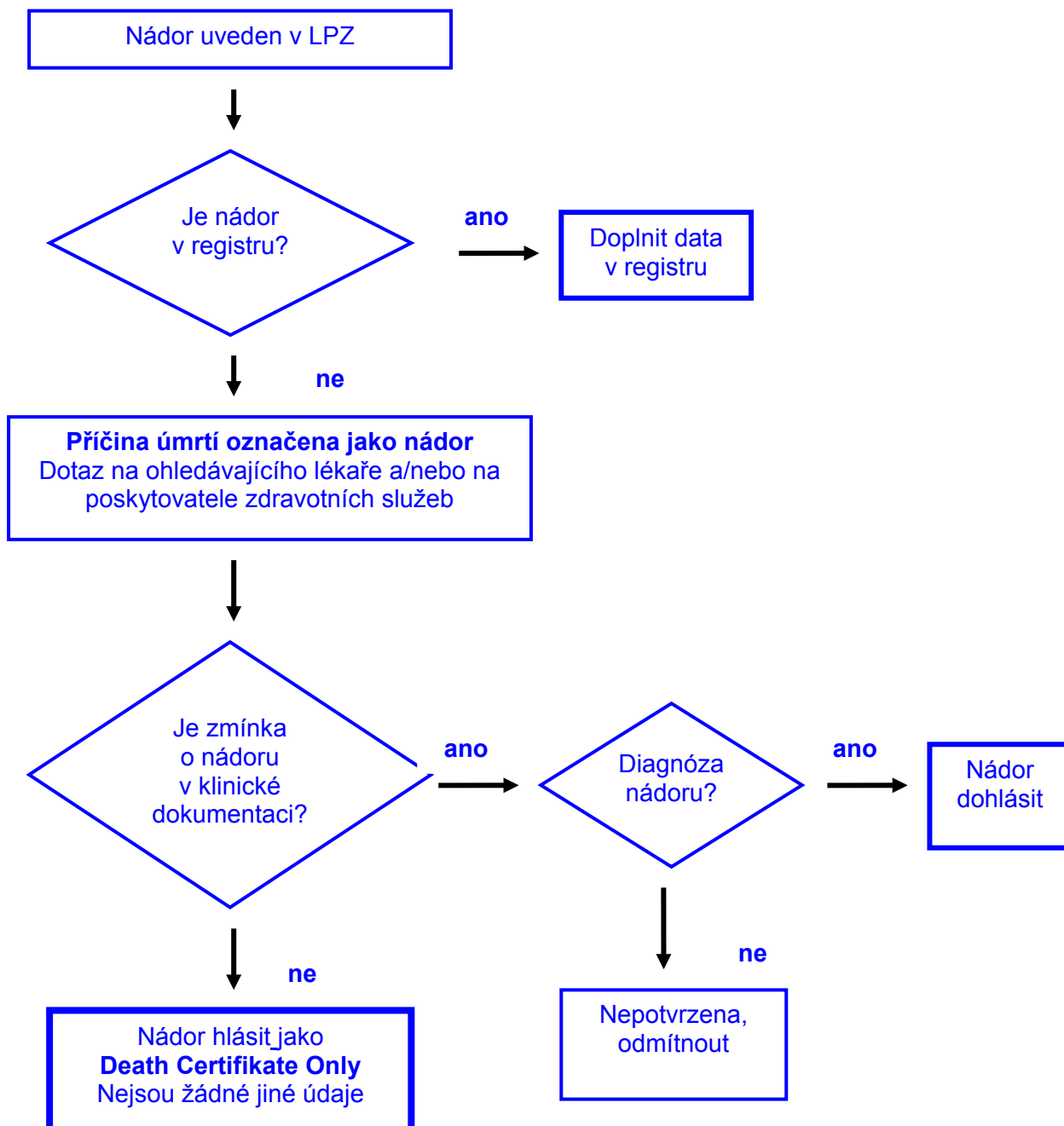
Je-li u nemocného již zhoubný novotvar nahlášen, další nádor nelze hlásit jako DCO. Pro určení vícečetných nádorů jsou přesná pravidla. Zjištění duplicity jen ohledáním zemřelého je nemožné. Nejsou zde splněny podmínky určené pro určení vícečetných nádorů. Při kontrole DCO je zásadou dohledání staré dokumentace, především u nemocných, kde se můžeme domnívat, že nádor byl zjištěn a léčen před řadou let, ale nebyl hlášen. Přestože nalezení dokumentace může být velmi obtížné, v žádném případě nelze tento problém řešit pomocí DCO (důvodů je řada: kazí to kvalitu registru a znehodnocuje statistické údaje, protože tento nádor byl určitě zjištěn v jiném roce, než je uvedeno v DCO - datem úmrtí.)

Hlášení DCO - seznam vyplňovaných položek

Popis položky	Použité kódy
Evidenční číslo	(od 1.1.2006 se generuje automaticky)
Pořadové číslo novotvaru u téhož pacienta	
Rodné číslo	
Pohlaví	
Datum narození	
Současné trvalé bydliště - obec (kraj, okres)	
Sociální postavení	
Stav	
Zjištěno při	= 5 (jiný způsob)
Kouření	= 9 (neznámo)
Lateralita	= 4 nebo 9 podle diagnózy
Země původu	
Datum stanovení diagnózy (den, měsíc, rok)	= datum úmrtí
K dg vedla tato vyšetření	= 99 (DCO)
Diagnóza	
Topografie	
Morfologie	= 33333 (neprovedena)
T	= X, je-li TNM zavedena
T mm	nevyplněné (nepřístupné)
N	= X, je-li TNM zavedena
M	= X, je-li TNM zavedena
pT	nevyplněné (nepřístupné)
pN	nevyplněné (nepřístupné)
pM	nevyplněné (nepřístupné)
Související položky k TNM	nevyplněné (nepřístupné)
Klinické stadium onemocnění	= 7 nebo 9, pro diagnózy C76, C77, C78, C79, C80 – stádium 6
Onemocnění	
Datum hlášení (den, měsíc, rok)	
IČO hlásícího lékaře + PČZ + PČDP	
Oddělení hlásícího lékaře	
Druh operace	= 0
Druh záření u radioterapie	= 00
Forma léčby chemoterapie	= 0
Hormonální léčba – druh	= 00
Jiná léčba - druh	= 000
Protinádorová léčba nepodána pro	= 6 (úmrtí)
Datum úmrtí (den, měsíc, rok)	
Příčina smrti – dg. Ia	

Popis položky	Použité kódy
Příčina smrti – dg. I d	
Příčina smrti – dg. II	
Pítva	= 2

Algoritmus ověření DCO



Příloha č. 3: Hlášení novotvarů zjištěných při pitvě

Seznam vyplňovaných položek

Popis položky	Použité kódy
Evidenční číslo	(od 1. 1. 2006 se generuje automaticky)
Pořadové číslo novotvaru u téhož pacienta	
Rodné číslo	
Pohlaví	
Datum narození	
Současné trvalé bydliště - obec (kraj, okres)	
Sociální postavení	
Stav	
Zjištěno při	= 4 (pitva)
Kouření	
Lateralita	
Země původu	
Datum stanovení diagnózy (den, měsíc, rok)	= datum úmrtí
K dg vedla tato vyšetření	= 64 (pitva)
Diagnóza	
Topografie	
Morfologie	
T	nevyplněné (nepřístupné)
T mm	nevyplněné (nepřístupné)
N	nevyplněné (nepřístupné)
M	nevyplněné (nepřístupné)
pT	= X, je-li TNM zavedena
pT mm	
pN	= X, je-li TNM zavedena
pM	= X, je-li TNM zavedena
Související položky k pTNM	
Klinické stadium onemocnění	
Onemocnění	
Datum hlášení (den, měsíc, rok)	
IČO hlásícího lékaře + PČZ + PČDP	
Oddělení hlásícího lékaře	
Druh operace	= 0
Druh záření u radioterapie	= 00
Forma léčby chemoterapie	= 0
Hormonální léčba – druh	= 00
Jiná léčba - druh	= 000

Popis položky	Použité kódy
Protinádorová léčba nepodána pro	= 6 (úmrť)
Datum úmrť (den, měsíc, rok)	
Příčina smrti – dg. Ia	
Příčina smrti – dg. Id	
Příčina smrti – dg. II	
Pitva	= 1

Seznam použitých zkratk

AP CMU	- aplikace Access Point Centra mezistátních úhrad
CMU	- Centrum mezistátních úhrad
ČSÚ	- Český statistický úřad
DCO	- Death Certificate Only, případy zjištěné na podkladě Listu o prohlídce zemřelého
IČO	- identifikační číslo
JTP	- Jednotná technologická platforma
KH	- kontrolní hlášení
LPZ	- List o prohlídce zemřelého
MKN-10	- Mezinárodní statistická klasifikace nemocí a přidružených zdravotních problémů, 10. decenální revize
MZ	- Ministerstvo zdravotnictví ČR
NOR	- Národní onkologický registr
NZIS	- Národní zdravotnický informační systém
ODD	- oddělení (myšleno kód oddělení dle číselníku ÚZIS ČR)
PČDP	- pořadové číslo detašovaného pracoviště
PČZ	- pořadové číslo zařízení
TNM	- TNM klasifikace zhoubných novotvarů
ÚZIS ČR	Ústav zdravotnických informací a statistiky ČR
VZP	- Všeobecná zdravotní pojišťovna ČR
ZN	- zhoubný novotvar