



Praha 27. 5. 2010

19

Činnost zdravotnických zařízení v České republice v roce 2009
Obor klinická biochemie

Activity of health care institutions in Czech Republic in the year 2009
Section of clinical biochemistry

Souhrn

Tato Aktuální informace popisuje činnost zdravotnických zařízení (ZZ) v oboru klinické biochemie. Zdrojem dat jsou roční výkazy o činnosti (formulář A (MZ) 1-01), které vyplňují a předkládají oddělení a pracoviště zdravotnických zařízení (zpravodajské jednotky) jako součást Programu statistických zjišťování Ministerstva zdravotnictví ČR. Celkem bylo zpracováno 313 z 334 zpravodajských jednotek. Činnost v oboru klinické biochemie zajišťovalo 287,17 lékařů a 3 692,44 zdravotnických pracovníků. V odděleních a pracovištích klinické biochemie bylo provedeno 184 729 432 výkonů a dispenzarizováno 26 433 pacientů.

Summary

This topical information describes performance of health care institutions in the clinical biochemistry section. The data comes from reports on activities (form A (MZ) 1-01), which are filled in and handed to by departments of health care facilities (reporting units) within the Program of statistical acquisition of Ministry of Health. In total there were 313 from 334 reporting units involved in the data collection process. The activities of health care institutions in the clinical biochemistry section were performed by 287.17 physicians and 3 692.44 health care workers. There were 184 729 432 examinations provided in departments of clinical biochemistry, the number of dispensarised persons was 26 433.

Do zpracování výkazů o činnosti klinické biochemie bylo zahrnuto 313 zpravodajských jednotek, které odevzdaly vyplněný výkaz o činnosti, z celkových 334 oddělení a pracovišť, tj. 93 %. Z celkového počtu zpracovaných zpravodajských jednotek se nejvíce oddělení nacházelo v nemocnicích (159; 51 %), 96 oddělení (31 %) tvořily samostatné odborné laboratoře a 39 oddělení (12 %) bylo ve sdružených ambulantních zařízeních (dříve poliklinikách), zbylých 6 % oddělení se nacházelo v ostatních typech zdravotnických zařízení.

Na vykázaných odděleních a pracovištích klinické biochemie pracovalo v roce 2009 287,17 lékařů (průměrné roční přepočtené úvazky včetně smluvních pracovníků). Oproti předchozímu roku se zvýšil počet úvazků lékařů o 14 %, tj. o 34,72 úvazku. Z počtu lékařů mělo 80 % kvalifikaci pro obor klinické biochemie. Personální obsazení vykázaných pracovišť oboru klinické biochemie dále zahrnovalo 3 692,44 průměrných ročních úvazků ostatních zdravotnických pracovníků nelékařů. Z tohoto počtu byly téměř tři čtvrtiny ZPBD a necelých 16 % tvořili nelékaři s odbornou a specializovanou způsobilostí bez odborného dohledu (ZPSZ) a jiní odborní pracovníci ve zdravotnictví (JOP). Více než 9 % představovali zdravotničtí pracovníci pod odborným dohledem (ZPOD) a necelá 2 % ostatní odborní pracovníci. Proti roku 2008 počty zdravotnických pracovníků nelékařů s odbornou způsobilostí bez odborného dohledu (ZPBD) vzrostly jen velmi nepatrně, tj.

o 5,48 úvazků. Kvalifikaci pro obor klinické biochemie mělo 59 % pracovníků ZPBD i pracovníků ZPSZ a JOP.

Na odděleních a pracovištích klinické biochemie bylo celkem dispenzarizováno 26 433 ambulantně léčených pacientů, z toho 667 (tj. 2,5 %) pro urolitiázu neboli z důvodu tvorby a přítomnosti kamenů v močových cestách. V průměru připadalo v roce 2009 na jedno zařízení více než 84 dispenzarizovaných pacientů. Oproti předchozímu roku počet dispenzarizovaných pacientů na jedno zařízení klinické biochemie zůstal téměř stejný (nárůst pouze o 1 osobu na zařízení).

Z celkového počtu 185 miliónů vykázaných výkonů bylo více než 64 % provedeno u ambulantně léčených pacientů a zbývajících 36 % u hospitalizovaných pacientů. Proti roku 2008 došlo k nárůstu vykázaných výkonů o téměř 5 %, tj. o téměř 9 milionů výkonů. Poměr mezi výkony u ambulantních a hospitalizovaných pacientů je už několik let téměř stejný. Celkově nejčetnější výkon představovala separace séra nebo plazmy, která tvořila téměř 10 % ze všech provedených výkonů, dále pak kvantitativní stanovení glukózy (5,2 %), stanovení kreatininu (3,3 %), stanovení ALT-alaninaminotransferázy (3,2 %) a stanovení AST-aspartátaminotransferázy (3,0 %). V přepočtu na obyvatele vycházelo v roce 2009 na jednu osobu téměř 18 provedených výkonů. Nejvíce jich bylo v Hl. m. Praze (necelých 32 výkonů na obyvatele), dále pak v Jihomoravském kraji (20 výkonů) a Plzeňském kraji (19 výkonů), a to nejspíš díky umístění fakultních nemocnic. Naopak nejméně výkonů na obyvatele bylo ve Středočeském kraji, odkud pravděpodobně z důvodu spádovosti směřovali pacienti do pražských zdravotnických zařízení, a v Jihočeském kraji (12 výkonů na obyvatele).

V oboru klinické biochemie vycházelo v roce 2009 na jedno zdravotnické zařízení průměrně 0,92 úvazku lékaře a 11,8 úvazku ostatních zdravotnických pracovníků. Proti roku 2001 to bylo o 0,26 úvazku na zařízení více u lékařů a o 0,25 úvazku méně u ostatních zdravotnických pracovníků. Od roku 2001 došlo k nárůstu počtu výkonů na pracovníka o 43 %. Na jednoho pracovníka tak vychází denně průměrně 127 výkonů. Výrazněji nadprůměrný počet byl vykázan ve Středočeském a Jihomoravském kraji (150 výkonů na pracovníka denně), naopak nejméně provedených výkonů denně připadlo na pracovníka v Moravskoslezském (103 výkonů) a Pardubickém kraji (104 výkonů).

Vypracovala: Ing. Blanka Nechanská

Oddělení a pracoviště klinické biochemie a jejich personální zajištění v krajích ČR v roce 2009

Kraje	Počet oddělení a pracovišť	Průměrný roční přepočtený počet úvazků zdravotnických pracovníků				
		lékaři	ZPBD ¹⁾	ZPSZ a JOP ¹⁾	ZPOD ¹⁾	ost. odborní pracovníci
Hl. m. Praha	32	70,45	510,77	127,07	72,00	12,97
Středočeský	31	12,83	201,13	31,98	19,11	10,50
Jihočeský	17	19,18	132,08	24,50	10,40	-
Plzeňský	26	21,12	145,64	24,86	22,92	2,98
Karlovarský	13	10,88	74,36	7,29	4,80	3,40
Ústecký	25	18,43	196,93	24,25	8,60	4,30
Liberecký	11	8,82	104,41	14,90	7,20	1,00
Královéhradecký	17	13,76	159,08	24,89	15,13	8,46
Pardubický	21	10,58	123,46	31,63	18,32	2,00
Vysočina	21	17,30	83,38	24,77	8,63	2,00
Jihomoravský	34	35,96	299,31	50,44	38,60	-
Olomoucký	15	14,88	175,72	36,87	35,96	5,00
Zlínský	14	10,09	154,83	33,35	23,13	1,00
Moravskoslezský	36	22,89	358,20	116,99	54,94	6,00
ČR	313	287,17	2 719,30	573,79	339,74	59,61

¹⁾ Nelékařští pracovníci dle zákona č. 96/2004 Sb.

ZPBD - zdravotničtí pracovníci nelékaři s odbornou způsobilostí bez odborného dohledu (§ 5 až § 21)

ZPSZ - zdravotničtí pracovníci nelékaři s odbornou a specializovanou způsobilostí bez odb. dohledu (§ 22 až § 28)

JOP - jiní odborní odborní pracovníci ve zdravotnictví (§ 43)

ZPOD - zdravotničtí pracovníci nelékaři pod odborným dohledem nebo přímým vedením (§ 29 až § 42)

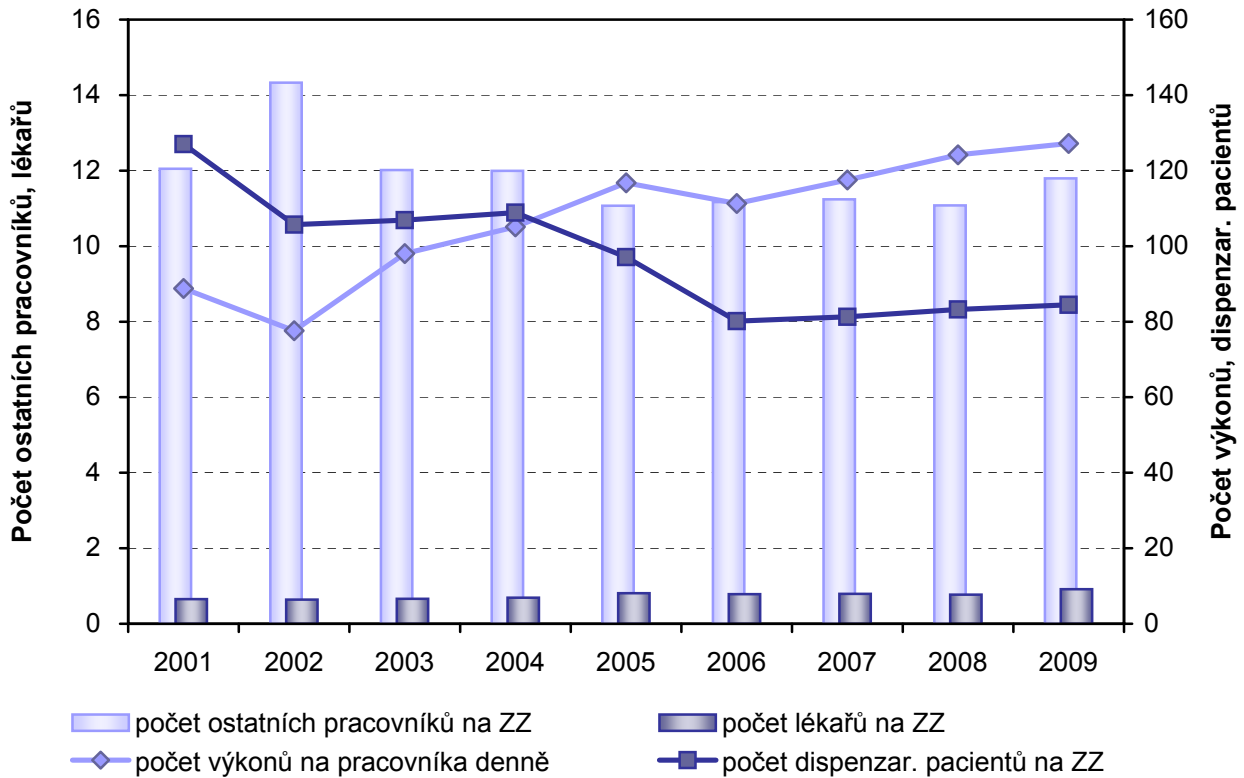
Činnost oddělení a pracovišť klinické biochemie v krajích ČR v roce 2009

Kraje	Počet laboratorních výkonů u pacientů					
	celkem		hospitalizovaných		ambulantně léčených	
	absolutně	na 1 úvazek	absolutně	na 1 obyv.	absolutně	na 1 obyv.
Hl. m. Praha	39 346 671	49 601	13 805 869	11,11	25 540 802	20,55
Středočeský	15 150 035	54 981	5 362 542	4,33	9 787 493	7,90
Jihočeský	7 800 291	41 901	2 751 636	4,32	5 048 655	7,93
Plzeňský	10 915 368	50 181	4 489 585	7,86	6 425 783	11,25
Karlovarský	5 353 543	53 147	2 614 015	8,49	2 739 528	8,90
Ústecký	12 057 375	47 750	3 844 911	4,60	8 212 464	9,82
Liberecký	6 885 118	50 503	2 603 843	5,94	4 281 275	9,77
Královéhradecký	9 658 487	43 640	2 995 321	5,40	6 663 166	12,02
Pardubický	7 026 040	37 776	2 051 202	3,98	4 974 838	9,64
Vysočina	6 556 646	48 182	2 266 514	4,40	4 290 132	8,33
Jihomoravský	23 200 684	54 679	9 941 444	8,64	13 259 240	11,53
Olomoucký	10 417 543	38 809	2 994 702	4,67	7 422 841	11,56
Zlínský	9 455 385	42 515	3 575 432	6,05	5 879 953	9,94
Moravskoslezský	20 906 246	37 398	6 722 588	5,38	14 183 658	11,35
ČR	184 729 432	46 419	66 019 604	6,29	118 709 828	11,31

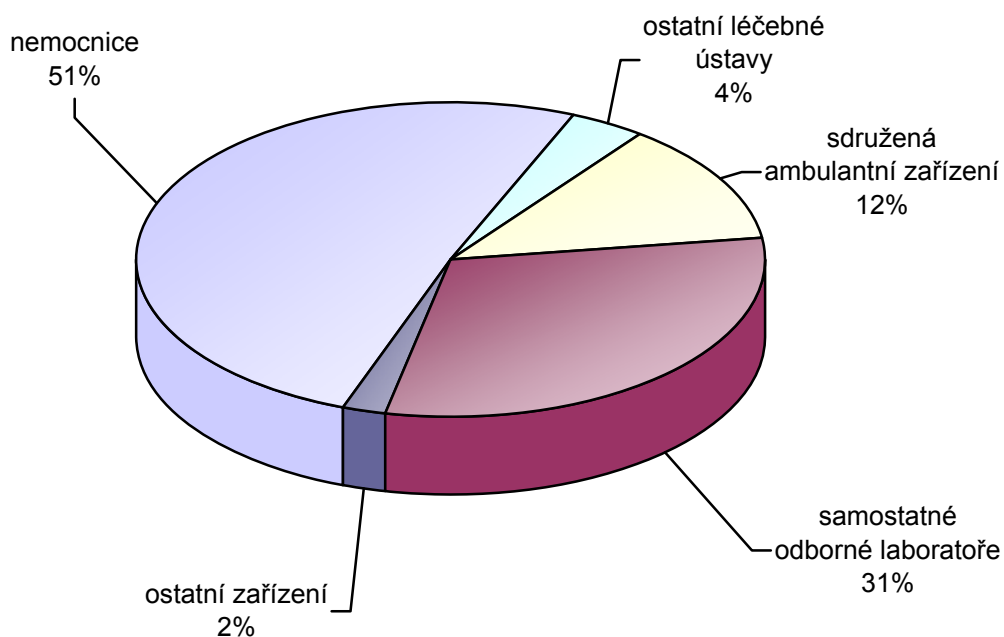
Nejčastější laboratorní výkony v biochemických laboratořích roce 2009

Číslo výkonu	Název výkonu	Počet výkonů			
		celkem		z toho pro (v %)	
		absolutně	podíl (v %)	ústavní péči	ambulantní péči
97111	Separace séra nebo plazmy	18 267 520	9,9	36,1	63,9
81439	Kvantitativní stanovení glukózy	9 544 208	5,2	32,8	67,2
81499	Stanovení kreatininu	6 128 926	3,3	25,2	74,8
81337	ALT - Alaninaminotransferáza	6 002 727	3,2	19,1	80,9
81357	AST - Aspartátaminotransferáza	5 496 349	3,0	19,5	80,5
81621	Urea - stavnození močoviny v séru	5 219 883	2,8	27,7	72,3
91153	Stanovení kreatinového proteinu	5 188 343	2,8	48,7	51,3
81347	Chem. a mikroskop. analýza moči	5 014 163	2,7	28,5	71,5
81393	Stanovení draslíku v séru	4 895 320	2,6	31,8	68,2
81471	Kvantitativní stanovení cholesterolu	4 811 500	2,6	17,2	82,8
81361	Kvantitativní stanovení bilirubinu	4 794 539	2,6	21,4	78,6
81593	Stanovení sodíku	4 633 120	2,5	34,3	65,7
81155	Urgentní stanovení glukózy	4 243 808	2,3	81,0	19,0
81611	Stanovení triacylglycerolů	4 222 333	2,3	17,3	82,7
81435	Gamma-glutamyltransferáza (GGT)	4 147 605	2,2	22,0	78,0
81523	Stanovení kyseliny močové	4 143 077	2,2	21,9	78,1
81469	Kvantitativní stanovení chloridů	3 995 199	2,2	36,2	63,8
81421	Alkalická fosfatáza (ALP)	3 444 022	1,9	24,5	75,5
81135	Urgentní stanovení sodíku	3 215 260	1,7	77,4	22,6
81145	Urgentní stanovení draslíku	3 150 260	1,7	77,0	23,0
	Ostatní	74 171 270	40,2	39,0	61,0
Výkony celkem		184 729 432	100,0	35,7	64,3

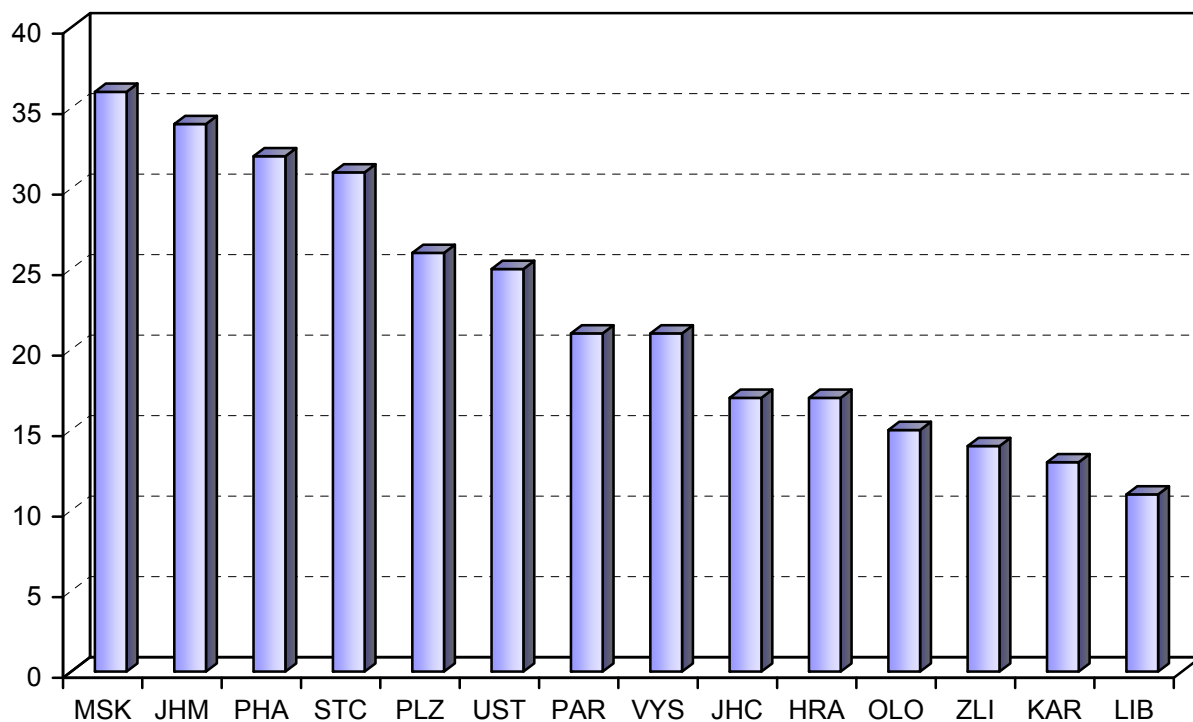
Vývoj činnosti v oboru klinické biochemie v letech 2001–2009



Struktura oddělení a pracovišť klinické biochemie podle druhu zdravotnického zařízení v roce 2009



**Počty zdravotnických zařízení klinické biochemie
podle krajů v roce 2009**



**Činnost oddělení a pracovišť klinické biochemie
v krajích ČR v roce 2009**

