



Praha 22. 10. 2014

27

Činnost oboru radiologie a zobrazovacích metod v roce 2013

Activity of section of radiology and visual methods in the year 2013

Souhrn

Návratnost výkazů radiologie byla 94 % a celkem tak byla zpracována data za 553 zpravodajských jednotek. Činnost v oboru radiologie a zobrazovacích metod zajišťovalo 1 505 lékařů a 3 260 ostatních zdravotnických pracovníků. Na odděleních a pracovištích radiologie bylo provedeno 14 669 tisíc vyšetření.

Summary

The return rate of radiology reports was 94 %, in total there were 553 reporting units involved in the data collection process. Activities of health care institutions in the radiology and diagnostic imaging section were performed by 1 505 physicians and 3 260 other health care professionals. There were 14 669 thousand examinations performed in departments of radiology.

Tato Aktuální informace popisuje činnost zdravotnických zařízení v oboru radiologie a zobrazovacích metod. Zdrojem dat jsou roční výkazy o činnosti zdravotnických zařízení A (MZ) 1-01, které vyplňují a předkládají ÚZIS ČR oddělení a pracoviště zdravotnických zařízení jako součást programu statistických zjišťování Ministerstva zdravotnictví ČR.

V roce 2013 bylo registrováno 590 oddělení či pracovišť radiologie a výkaz vyplnilo 553 z nich, tj. téměř 94 %. Z počtu jednotek, které odevzdaly výkaz, bylo 231 samostatných ordinací lékařů specialistů v oboru radiologie, dalších 172 působilo v ambulantních částech nemocnic, 133 v ostatních ambulantních zařízeních a zbývajících 17 bylo v odborných léčebných ústavech či jiných lůžkových zařízeních.

Činnost na těchto 553 ambulantních odděleních a pracovištích radiologie zajišťovalo v roce 2013 celkem 1 504,50 lékařů (průměrný roční přepočtený počet pracovníků včetně smluvních pracovníků) a 3 260,29 ostatních zdravotnických pracovníků. Z tohoto bylo 3 069,08 zdravotnických pracovníků nelékařů s odbornou způsobilostí (ZPBD), dalších 94,35 úvazků patřilo zdravotnickým pracovníkům s odbornou a specializovanou způsobilostí (ZPSZ) a jiným odborným pracovníkům (JOP), z nichž více než pětinu (tj. 22,61 úvazků) tvořili radiologičtí fyzici a zbývajících 96,86 úvazků náleželo ostatním odborným pracovníkům.

Ve srovnání s rokem 2012 poklesly úvazky lékařů jen minimálně (o 10,94 úvazků), úvazky odborných pracovníků vzrostly o 7,54 úvazků). Na jedno oddělení či pracoviště tak v roce 2013 připadalo 2,72 úvazku lékaře a 5,90 úvazku ostatních zdravotnických pracovníků.

Z počtu vykázaných lékařů měly tři čtvrtiny specializaci v oboru radiologie a zobrazovacích metod. Ze zdravotnických pracovníků ZPBD činili 83 % radiologičtí asistenti. Lékaři a radiologičtí asistenti se podíleli 85 % na celkovém počtu úvazků zdravotnického personálu na odděleních a pracovištích radiologie.

Vykázaná radiologická pracoviště disponovala celkem 1 591 vyšetřovny a v přepočtu na jedno pracoviště tak vycházely 3 vyšetřovny na pracoviště.

V roce 2007 se změnila kódy vykazovaných výkonů v radiologii z kódů podle číselníku VZP na kódy ERTN_CZ podle radiologické společnosti a některá oddělení radiologie měla problémy s jejich vykazováním. V letech 2007–2008 docházelo k tomu, že bylo na odděleních radiologie vykázáno méně výkonů než vyšetření. Tato situace se v roce 2009 zlepšila a na pracovištích radiologie bylo vykázáno 13 966 tisíc výkonů v rámci 13 676 tisíc vyšetření. Od roku 2011 radiologická pracoviště vykazovala opět větší počet vyšetření než počet vykázaných výkonů. V roce 2013 bylo zpravodajskými jednotkami vykázáno 14 669 tisíc vyšetření a 14 711 tisíc výkonů, z toho 73 % bylo provedeno u ambulantně léčených osob, zbytek u hospitalizovaných pacientů.

Největší podíl na provedených vyšetřeních měla konvenční RTG, a to 58 %. Druhá nejčastější vyšetření byla ultrasonografická (20 %). Následovala je CT (7 %) a mamografická (6 %) vyšetření. Ostatní druhy vyšetření dosahovaly méně než 3 % z celkového počtu vyšetření. Od roku 2005 lze pozorovat zvyšující se podíl vyšetření na CT přístrojích (o 1,4 procentního bodu), magnetickou rezonancí (o 1,4) a také mamografických vyšetření (o 0,9). Naopak za stejné období poklesl podíl vyšetření konvenčními RTG, a to o více než 5 procentních bodů.

V roce 2013 připadalo na 1 obyvatele ČR průměrně 1,40 vyšetření, což je přibližně stejně jako v roce 2012. Z hlediska regionální diferenciaci vykázalo nejvyšší počet vyšetření na obyvatele Hl. m. Praha (1,92). Výrazněji nadprůměrný počet výkonů na obyvatele dále vykázal Jihomoravský (1,62) a Plzeňský (1,54). Naopak podprůměrný počet s méně než jedním vyšetřením v přepočtu na 1 obyvatele byl ve Středočeském kraji. Tyto rozdíly vypovídají spíše o rozmístění, kapacitě a spádovosti těchto zdravotnických zařízení než o potřebě vyšetření v jednotlivých krajích.

Z hlediska hodnocení výkonnosti či zatížení pracovišť radiologie lze porovnávat počet vyšetření na zaměstnance. V roce 2013 připadalo na jednoho zdravotnického pracovníka 8,43 vyšetření denně, proti roku 2012 došlo ke zvýšení zatížení pracovníků o 0,26 vyšetření za den. Nejvyšší zatížení bylo ve zdravotnických zařízeních Kraje Vysočina, a to 9,9 vyšetření na pracovníka denně, a ve Středočeském kraji (9,7). Zvýšenou výkonnost zařízení vykázal Ústecký (9,7) a Jihočeský kraj (9,5 vyšetření na pracovníka). Naopak výrazněji podprůměrný počet byl v Hl. m. Praze (7,6 vyšetření), v Královéhradeckém a Plzeňském kraji (oba cca 7,8 vyšetření). Je nutné ovšem dodat, že tyto hodnoty také ovlivňuje struktura náročnosti prováděných vyšetření jak z personálního, tak i z časového hlediska.

Činnost zdravotnických zařízení v oboru radiologie a zobrazovacích metod je do jisté míry závislá také na přístrojovém vybavení, což se následně odráží i ve výše uvedených hodnotách. Průměrně připadlo na 100 tisíc obyvatel 14,1 RTG přístrojů, 7,6 ultrasonografů (UZ), 4,8 skiaskopicko-skiagrafičeských přístrojů, 1,5 CT přístrojů a 1,2 mamografů. Na jeden přístroj pro magnetickou rezonanci (MR), kterých bylo v ČR celkem vykázáno 76 (o 3 přístroje více než v předcházejícím roce), připadá 138 tisíc obyvatel. Nejrozsáhlejším vybavením na 100 tisíc obyvatel disponovalo Hl. m. Praha, a to především počtem RTG přístrojů (21,1), angiokompletů (1,6), UZ přístrojů (14,5) a MR přístrojů (1,8). Karlovarský kraj předčil ostatní v počtu CT přístrojů (2,3) a Olomoucký kraj v počtu mamografů (1,4). Naopak celkově nejslabší přístrojovou vybaveností disponoval Středočeský a Zlínský kraj, a to především v počtu RTG přístrojů (cca 10,0).

Vypracoval: Bc. Petr Danko

Radiologická oddělení a pracoviště a jejich personální zajištění v krajích ČR v roce 2013

Kraje	Oddělení a pracoviště		Průměrný roční přepočtený počet úvazků zdravotnických pracovníků			
	počet zařízení	počet vyšetřoven na zařízení	lékaři	ZPBD ¹⁾	ZPSZ a JOP ¹⁾	ostatní odborní pracovníci
Hl. m. Praha	71	3,4	317,51	522,04	8,79	17,00
Středočeský	63	1,8	116,20	227,35	3,54	2,88
Jihočeský	26	2,9	66,07	163,90	2,55	3,17
Plzeňský	36	2,9	90,53	200,32	20,39	0,65
Karlovarský	17	2,9	36,32	69,93	5,30	8,00
Ústecký	30	3,3	85,71	196,02	1,37	8,92
Liberecký	23	2,6	50,80	120,48	0,51	3,51
Královéhradecký	36	3,7	93,89	192,05	3,81	-
Pardubický	38	1,8	66,50	150,76	6,23	3,00
Vysočina	26	2,4	49,91	119,30	3,17	5,20
Jihomoravský	65	2,9	222,62	387,86	19,79	9,96
Olomoucký	40	2,8	92,70	210,77	0,20	3,48
Zlínský	22	3,2	68,04	125,34	5,20	16,83
Moravskoslezský	60	3,6	147,70	382,96	13,50	14,26
ČR	553	2,9	1 504,50	3 069,08	94,35	96,86

¹⁾ Nelékařští pracovníci dle zákona č. 96/2004 Sb.

ZPBD - zdravotničtí pracovníci nelékaři s odbornou způsobilostí bez odborného dohledu (§ 5–§ 21a)

ZPSZ - zdravotničtí pracovníci nelékaři s odbornou a specializovanou způsobilostí bez odb. dohledu (§ 22–§ 28)

JOP - jiní odborní pracovníci ve zdravotnictví (§ 43)

ZPOD - zdravotničtí pracovníci nelékaři pod odborným dohledem nebo přímým vedením (§ 29–§ 42)

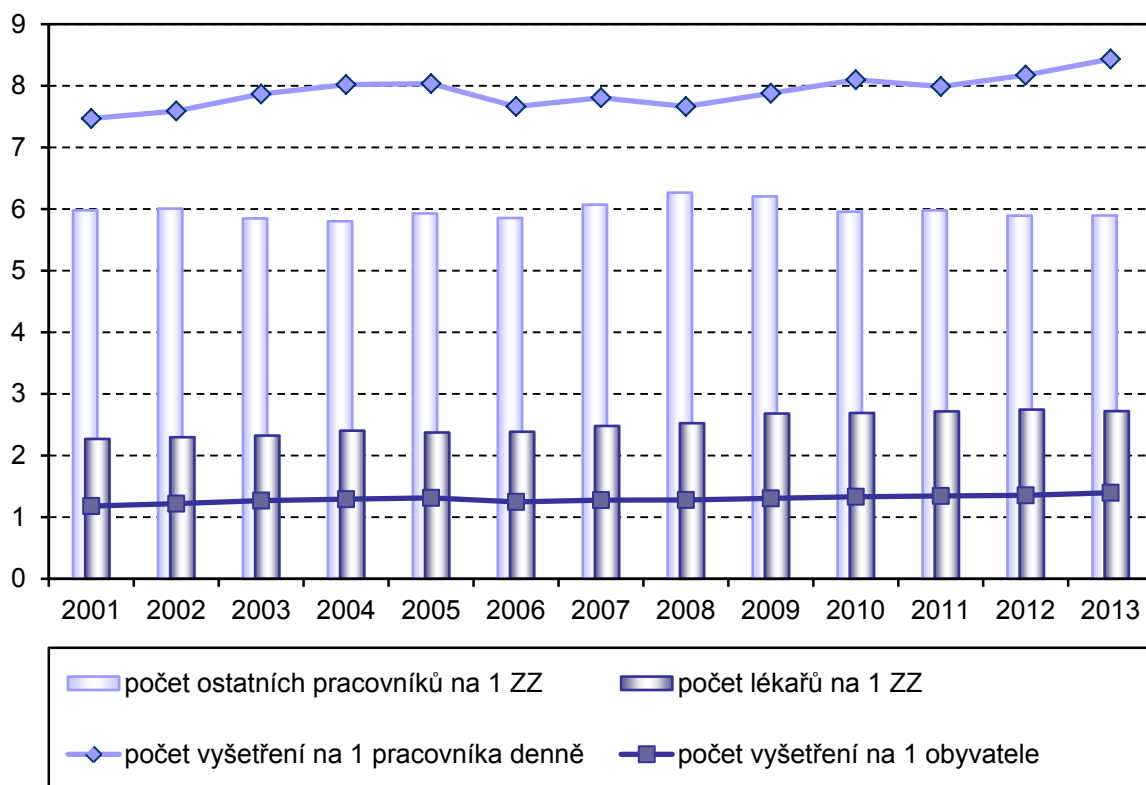
Činnost radiologických oddělení a pracovišť v krajích ČR v roce 2013

Kraje	Počet provedených vyšetření		Počet vykázaných výkonů u pacientů			
	absolutně	na úvazek	hospitalizovaných		ambulantně léčených	
			absolutně	na 100 obyv.	absolutně	na 100 obyv.
Hl. m. Praha	2 385 820	2 757	509 094	40,9	1 968 462	158,1
Středočeský	1 241 637	3 548	376 693	29,0	844 003	65,1
Jihočeský	820 944	3 483	205 352	32,3	622 589	97,8
Plzeňský	882 489	2 829	338 039	59,0	572 849	100,0
Karlovarský	397 565	3 326	81 424	27,1	298 246	99,1
Ústecký	1 033 235	3 538	241 110	29,2	792 125	95,9
Liberecký	594 459	3 391	259 824	59,3	335 305	76,5
Královéhradecký	824 835	2 847	211 646	38,3	613 189	111,1
Pardubický	648 435	2 863	144 122	27,9	504 313	97,8
Vysočina	641 575	3 613	171 060	33,5	471 578	92,4
Jihomoravský	1 888 788	2 950	670 412	57,4	1 126 142	96,4
Olomoucký	929 091	3 025	146 738	23,0	778 514	122,3
Zlínský	673 415	3 126	213 148	36,3	477 548	81,4
Moravskoslezský	1 706 775	3 056	381 609	31,2	1 356 123	110,8
ČR	14 669 063	3 079	3 950 271	37,6	10 760 986	102,4

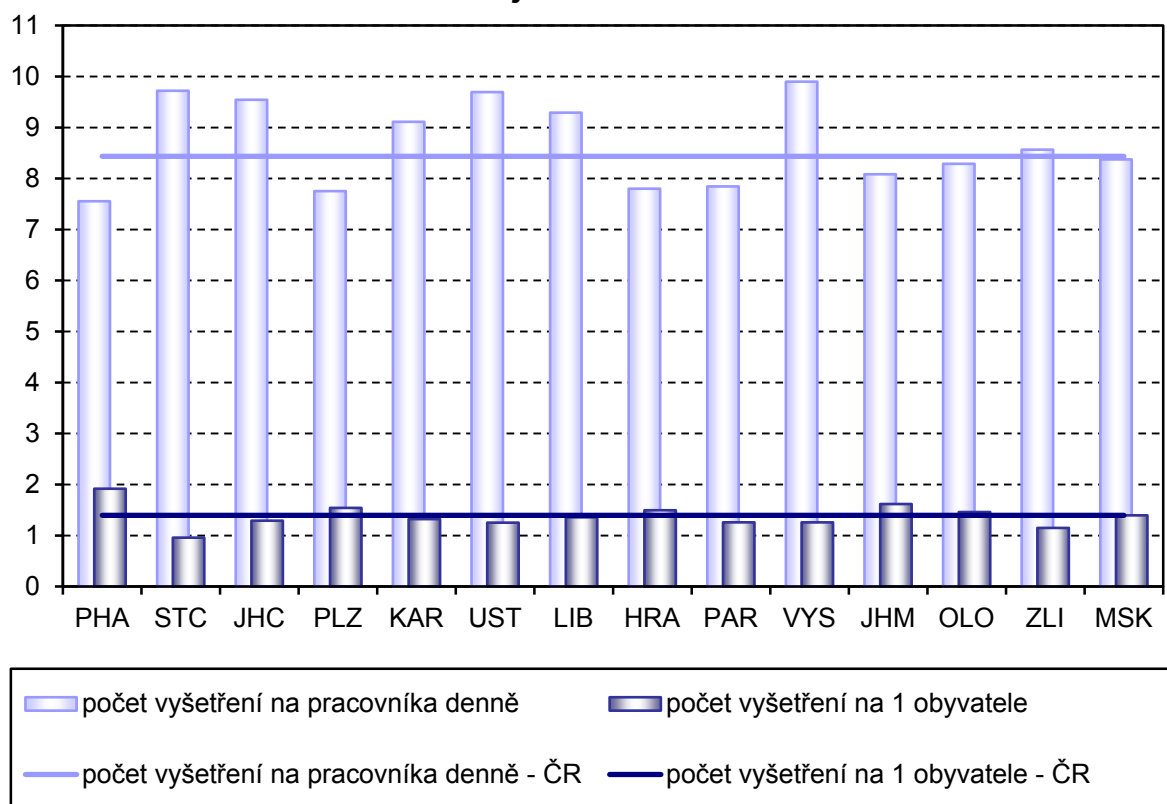
Nejčastější výkony na radiologických odděleních a pracovištích v roce 2013

Kód ERTN_CZ (1. a 2. stupeň)	Název výkonu	Počet výkonů			
		celkem		z toho pro (v %)	
		absolutně	podíl (v %)	ústavní péči	ambulatní péči
01.01.	Konvenční RTG - hrudník	2 449 398	16,6	30,8	69,2
05.01.	Ultrasonografie	2 429 375	16,5	25,4	74,6
01.11.	Konvenční RTG - dolní končetina	1 964 957	13,4	21,0	79,0
01.10.	Konvenční RTG - horní končetina	1 506 057	10,2	18,9	81,1
01.07.	Konvenční RTG - páteř	1 090 249	7,4	20,8	79,2
03.01.	Mamografie - prsa	904 915	6,2	7,5	92,5
01.05.	Konvenční RTG - kostní radiologie (prostý snímek lebky a obličejového skeletu)	508 090	3,5	19,8	80,2
12.06.	Konsultace s radiologem	437 254	3,0	10,8	89,2
05.02.	Ultrasonografie - Dopplerovská ultrasonografie	375 816	2,6	28,1	71,9
06.06.	CT hrudníku, břicha a pánve	338 396	2,3	43,9	56,1
06.01.	CT mozku	311 101	2,1	44,8	55,2
01.13.	Konvenční RTG - břicho	285 267	1,9	41,7	58,3
12.01.	Postprocesing	250 059	1,7	46,6	53,4
01.03.	Konvenční RTG - vyšetření u lůžka	197 408	1,3	85,0	15,0
01.06.	Konvenční RTG - ortopantomografická cefalometrie	183 002	1,2	5,8	94,2
01.04.	Konvenční RTG - vyšetření na operačním a zákrovém sále	160 810	1,1	92,2	7,8
01.12.	Konvenční RTG - denzitometrie	147 374	1,0	3,0	97,0
08.02.	MR mozku, kosti spánkové a obličeje	145 489	1,0	30,0	70,0
08.04.	MR páteře	109 741	0,7	24,5	75,5
06.03.	CT páteře	91 304	0,6	32,7	67,3
	Ostatní	825 195	5,6	46,0	54,0
Výkony celkem		14 711 257	100,0	26,9	73,1

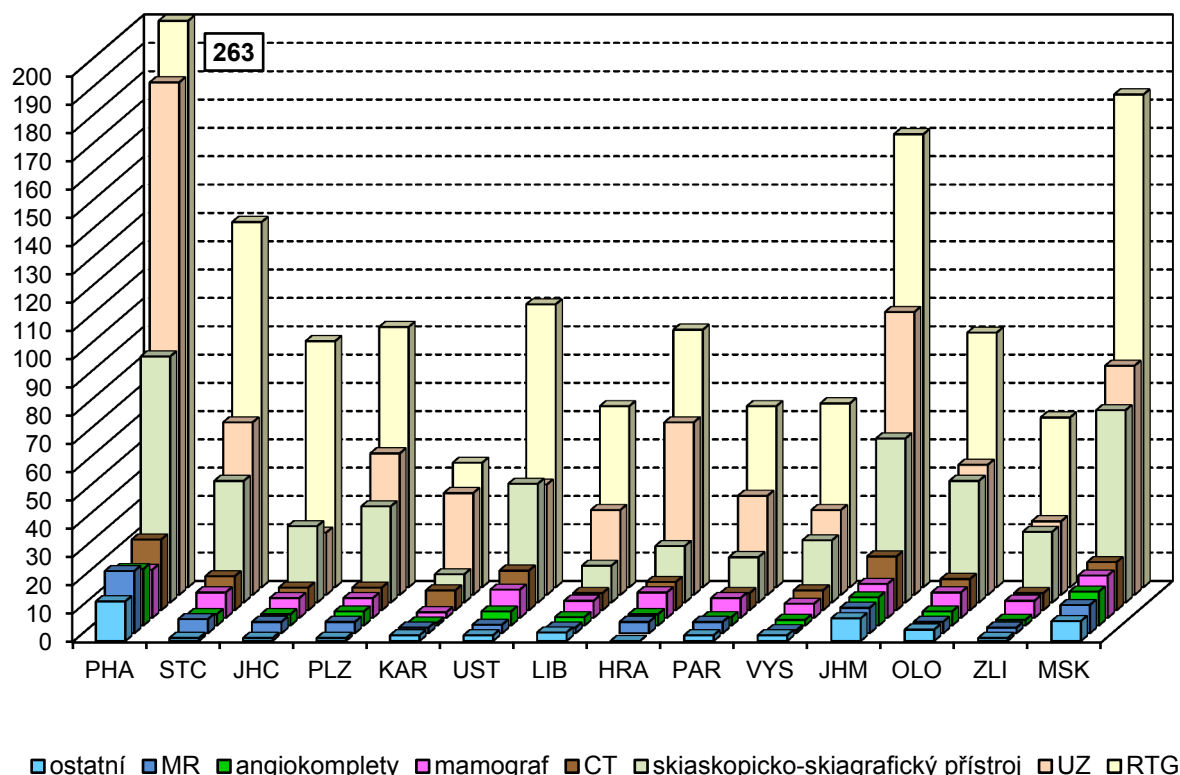
Vývoj ukazatelů v oboru radiologie a zobrazovacích metod v ČR v letech 2001–2013



Činnost radiologických oddělení a pracovišť v krajích ČR v roce 2013



Přístrojové vybavení pracovišť radiologie podle krajů v roce 2013



Struktura vyšetření na odděleních radiologie a zobrazovacích metod v ČR v roce 2013

