



# Informace ze zdravotnictví Kraje Vysočina

Ústavu zdravotnických informací a statistiky  
České republiky

Brno  
15. července 2013

4

## Lékařenská péče v Kraji Vysočina v roce 2012

*Pharmaceutical Service in the Vysočina Region in 2012*

### Souhrn

Informace ze zdravotnictví kraje podává přehled o síti a personálním zabezpečení zařízení lékařenské péče v kraji v členění podle okresů. Informuje o jejich činnosti se zaměřením na celkové tržby za léčiva a zdravotnické prostředky a na počty přijatých receptů a poukazů. Celkové tržby zařízení lékařenské péče (lékárny a výdejny zdravotnických prostředků) za léčiva a zdravotnické prostředky v roce 2012 v kraji dosáhly 3,05 mld. Kč.

### Summary

*Information on health service activity in the region gives a survey about the network and personnel capacity of pharmaceutical service by districts of the region. It gives notice about their activity and it is focused on the total returns for drugs and medical aids as well as on numbers of prescriptions and coupons received. The total returns of health establishments of pharmaceutical care (pharmacies and hand-out facilities of medical aids) reached in the region 3,05 thousand million CZK in 2012.*

Údaje byly čerpány z výkazů A(MZ)1-01 o činnosti zdravotnických zařízení lékařenské péče a z Registru zdravotnických zařízení (RZZ). Výkazy a RZZ jsou součástí Programu statistických zjišťování v České republice na rok 2012, který byl sestaven v souladu se zákonem č. 89/1995 Sb., o státní statistické službě, ve znění pozdějších předpisů. Formuláře výkazů a pokyny pro jejich vyplnění jsou vystaveny na adrese [www.uzis.cz](http://www.uzis.cz). Publikované materiály o lékařenské péči jsou dostupné tamtéž. Zdrojem počtu obyvatel je ČSÚ.

### Lékařenská zařízení a personální zajištění

Lékařenskou péči v kraji zajišťovalo k 31.12.2012 podle Registru zdravotnických zařízení 135 lékařenských zařízení včetně 16 odloučených pracovišť, v tom bylo 129 lékáren a 6 výdejen prostředků zdravotnické techniky. Zatímco mezi roky 2008 a 2009 přibylo v kraji 6 lékáren, během období let 2009 a 2010 přibyla 1 lékárna a mezi lety 2011 a 2012 přibyly jen 2 lékárny. Na jednu lékárnu v kraji připadá 3 963 obyvatel, což je nad celorepublikovým průměrem, jehož hodnotu 3 711 vysoce překračuje okres Havlíčkův Brod s 4 526 obyvateli na jednu lékárnu. Naproti tomu s 3 148 obyvateli na jednu lékárnu je nejlépe zajištěn okres Pelhřimov.

Následující údaje jsou čerpány z ročních výkazů o činnosti lékařenských zařízení, vztahují se tedy na lékárny a výdejny zdravotnických prostředků, které odevzdaly vyplněný výkaz. Z celkového počtu lékařenských zařízení odevzdalo výkaz o činnosti 98 % zařízení, ve kterých ke konci roku 2012 pracovalo celkem 565,40 odborných pracovníků, v tom 277,89 farmaceutů, 227,78 farmaceutických asistentů a 59,73

ostatních odborných pracovníků. Pracovníci jsou uvedeni v přepočteném počtu se stavem k 31.12. a zahrnují všechny pracovníky včetně smluvních a zaměstnavatele, kteří sami v lékárně pracují. Smluvní pracovníci nepatří do evidenčního počtu, pracují na dohodu, smlouvu o dílo nebo jako spolupracující rodinní příslušníci. Počet pracovníků ovlivňuje každoročně skutečnost vzniku a zániku lékařských zařízení a také počet odevzdaných ročních výkazů o činnosti. Ve sledovaném období 2008–2012 došlo v kraji k nárůstu téměř u všech kategorií sledovaných pracovníků. Tento trend potvrzují i údaje ČR. Počet odborných pracovníků na jedno lékařské zařízení v kraji se pohyboval ve sledovaných letech od 4,71 v roce 2012 do 4,91 v roce 2010, za ČR to bylo nejméně 4,66 v roce 2012 a nejvíce 4,81 v roce 2008.

V průběhu sledovaného období 2008–2012 vzrostl celkový počet receptů jen o 1 %, s větším nárůstem v roce 2009 (o 12 %), vzrostl počet poukazů o 16 %, zvýšil se i počet žádanek od zdravotnických zařízení o 4 %. Objem objednávek od ostatních odběratelů je proti roku 2008 nižší o 37 %. Největší pokles počtu objednávek je v roce 2011 (o 46 %). Podíl zdravotních pojišťoven na proplácení receptů poklesl z 90 % v roce 2008 na nyníjších 87 %, poukazy jsou propláceny téměř z 99 % ve všech sledovaných letech. Jedná se o recepty a poukazy s úplnou nebo částečnou úhradou od zdravotních pojišťoven.

Tržby lékařských zařízení v kraji vzrostly od roku 2008 z 2,62 mld. Kč na 3,05 mld. Kč v roce 2012. Skoro polovinu tržeb (51 %) obdrží lékařská zařízení od zdravotních pojišťoven za léčiva. Jejich reálný objem od roku 2008 (49,9 %) do roku 2012 (50,8 %) mírně roste. V pořadí druhým významným zdrojem příjmů jsou tržby od zdravotnických zařízení, činí 618 mil. Kč a proti roku 2008 vzrostly o 18 %. Doplatky od pacientů (od roku 2008 včetně regulačních poplatků) a volný prodej představují pro lékařská zařízení 743 mil. Kč; doplatky od pacientů vzrostly od roku 2008 o 19 % a tržby za volný prodej o 13 %. Velmi malý podíl na celkových tržbách mají tržby od zdravotních pojišťoven za zdravotnické prostředky a také tržby od ostatních odběratelů. Objem tržeb od ostatních odběratelů se proti roku 2008 snížil o 48 %.

Zpracovala: Renata Dobešová  
ÚZIS ČR, Regionální pracoviště Brno  
Vinařská 6, 603 00 Brno  
telefon: 543 559 451 fax: 543 559 455  
e-mail: [dobesova@uzis.cz](mailto:dobesova@uzis.cz)  
<http://www.uzis.cz>

**Lékařská zařízení \*)**

Území	Lékařny <sup>1)</sup> vč. odloučených pracovišť	z toho ústavní lékařny	Výdejny zdravotnických prostředků <sup>1)</sup>	Počet obyvatel <sup>2)</sup> na 1 lékařnu vč. odloučených pracovišť	Počet expedovaných receptů na 1 obyvatele <sup>3)</sup>
Havlíčkův Brod	21	2	1	4 526	6,5
Jihlava	26	2	3	4 318	6,0
Pelhřimov	23	1	-	3 148	7,0
Třebíč	30	1	2	3 761	6,1
Žďár nad Sázavou	29	1	-	4 091	6,6
Kraj Vysočina	129	7	6	3 963	6,4
ČR	2 834	99	188	3 711	6,6

**Lékařská zařízení \*) v kraji v letech 2008–2012**

Rok	Lékařny <sup>1)</sup> vč. odloučených pracovišť	z toho ústavní lékařny	Výdejny zdravotnických prostředků <sup>1)</sup>	Počet obyvatel <sup>2)</sup> na 1 lékařnu vč. odloučených pracovišť	Počet expedovaných receptů na 1 obyvatele <sup>3)</sup>
Kraj Vysočina 2008	117	7	6	4 405	6,3
Kraj Vysočina 2009	123	7	5	4 187	7,0
Kraj Vysočina 2010	124	7	6	4 150	6,8
Kraj Vysočina 2011	127	8	6	4 031	6,7
Kraj Vysočina 2012	129	7	6	3 963	6,4

\*) Lékařny vč. odloučených pracovišť a výdejny zdravotnických prostředků

<sup>1)</sup> Lékařny a výdejny zdravotnických prostředků z Registru zdravotnických zařízení se stavem k 31.12.2012

<sup>2)</sup> ČSÚ, počet obyvatel k 31.12.2012

<sup>3)</sup> ČSÚ, počet obyvatel k 1.7.2012, recepty lékařských zařízení, která odevzdala výkaz

**Personální zajištění lékárenských zařízení**

Území	Počet pracovníků <sup>1)</sup>				celkem na 1 lékárenské zařízení <sup>2)</sup>
	farmaceuti	farmaceutičtí asistenti	ostatní odborní pracovníci	celkem	
Havlíčkův Brod	45,55	39,00	14,80	99,35	4,97
Jihlava	59,58	55,73	9,37	124,68	4,62
Pelhřimov	43,78	31,30	7,93	83,01	4,15
Třebíč	59,24	56,21	13,71	129,16	4,78
Žďár nad Sázavou	69,74	45,54	13,92	129,20	4,97
Kraj Vysočina	277,89	227,78	59,73	565,40	4,71
ČR	6 094,52	4 898,95	1 301,00	12 294,47	4,66

**Personální zajištění lékárenských zařízení v kraji v letech 2008–2012**

Rok	Počet pracovníků <sup>1)</sup>				celkem na 1 lékárenské zařízení <sup>2)</sup>
	farmaceuti	farmaceutičtí asistenti	ostatní odborní pracovníci	celkem	
Kraj Vysočina 2008	251,01	217,24	75,40	543,65	4,77
Kraj Vysočina 2009	283,06	222,85	76,57	582,48	4,85
Kraj Vysočina 2010	274,67	224,46	80,23	579,36	4,91
Kraj Vysočina 2011	273,38	220,79	75,02	569,19	4,78
Kraj Vysočina 2012	277,89	227,78	59,73	565,40	4,71

<sup>1)</sup> Součet úvazků, včetně smluvních k 31.12.2012; údaje zahrnují všechny pracovníky tedy i zaměstnavatele, kteří sami v lékárně pracují; za lékárenská zařízení, která odevzdala vyplněný výkaz

<sup>2)</sup> Lékárny vč. odloučených pracovišť a výdejny zdravotnických prostředků, které odevzdaly vyplněný výkaz

**Výkony lékařských zařízení**

Rok	Počet receptů celkem	z toho počet receptů pro ZP <sup>1)</sup>	Počet poukazů celkem	z toho počet poukazů pro ZP <sup>1)</sup>	Počet žádánek od zdravotnických zařízení	Počet objednávek od ostatních odběratelů
Havlíčkův Brod	615 486	548 952	24 348	24 160	14 850	1 669
Jihlava	670 823	544 508	38 022	37 656	29 617	2 334
Pelhřimov	505 248	446 788	19 890	19 746	12 150	950
Třebíč	687 240	614 701	24 089	23 843	22 130	3 428
Žďár nad Sázavou	789 693	687 617	28 499	28 116	14 422	1 775
Kraj Vysočina	3 268 490	2 842 566	134 848	133 521	93 169	10 156
ČR	69 667 726	60 079 263	3 279 791	3 184 200	2 105 251	254 322

**Výkony lékařských zařízení v kraji v letech 2008–2012**

Rok	Počet receptů celkem	z toho počet receptů pro ZP <sup>1)</sup>	Počet poukazů celkem	z toho počet poukazů pro ZP <sup>1)</sup>	Počet žádánek od zdravotnických zařízení	Počet objednávek od ostatních odběratelů
Kraj Vysočina 2008	3 242 704	2 907 339	116 704	115 696	89 479	16 115
Kraj Vysočina 2009	3 625 624	3 263 258	126 701	125 714	93 488	10 250
Kraj Vysočina 2010	3 479 406	3 126 404	124 337	121 866	90 635	8 838
Kraj Vysočina 2011	3 434 592	3 080 707	122 536	121 357	92 444	8 725
Kraj Vysočina 2012	3 268 490	2 842 566	134 848	133 521	93 169	10 156

<sup>1)</sup> Zdravotní pojišťovna

## Tržby lékařských zařízení

Druh tržby	Tržby v tisících Kč na jedno LZ <sup>3)</sup>	Podíl jednotlivých druhů tržeb v %
Havlíčkův Brod		
Od ZP <sup>1)</sup> za léčiva	15 578	60,4
Od ZP <sup>1)</sup> za zdravotnické prostředky	876	3,4
Za doplatky od pacientů <sup>2)</sup>	3 742	14,5
Za volný prodej	2 606	10,1
Od zdravotnického zařízení	2 930	11,4
Od ostatních odběratelů	55	0,2
Celkem	25 787	100,0
Jihlava		
Od ZP <sup>1)</sup> za léčiva	12 500	37,7
Od ZP <sup>1)</sup> za zdravotnické prostředky	1 230	3,7
Za doplatky od pacientů <sup>2)</sup>	3 168	9,6
Za volný prodej	2 789	8,4
Od zdravotnického zařízení	13 340	40,2
Od ostatních odběratelů	116	0,3
Celkem	33 143	100,0
Pelhřimov		
Od ZP <sup>1)</sup> za léčiva	11 818	57,4
Od ZP <sup>1)</sup> za zdravotnické prostředky	880	4,3
Za doplatky od pacientů <sup>2)</sup>	3 235	15,7
Za volný prodej	2 458	11,9
Od zdravotnického zařízení	2 167	10,5
Od ostatních odběratelů	39	0,2
Celkem	20 597	100,0
Třebíč		
Od ZP <sup>1)</sup> za léčiva	11 517	52,8
Od ZP <sup>1)</sup> za zdravotnické prostředky	798	3,7
Za doplatky od pacientů <sup>2)</sup>	3 305	15,2
Za volný prodej	2 704	12,4
Od zdravotnického zařízení	2 950	13,5
Od ostatních odběratelů	518	2,4
Celkem	21 792	100,0
Žďár nad Sázavou		
Od ZP <sup>1)</sup> za léčiva	13 620	55,1
Od ZP <sup>1)</sup> za zdravotnické prostředky	930	3,8
Za doplatky od pacientů <sup>2)</sup>	3 991	16,2
Za volný prodej	2 884	11,7
Od zdravotnického zařízení	2 915	11,8
Od ostatních odběratelů	361	1,5
Celkem	24 701	100,0

## Tržby lékařských zařízení

Druh tržby	Tržby v tisících Kč na jedno LZ <sup>3)</sup>	Podíl jednotlivých druhů tržeb v %
Kraj Vysočina		
Od ZP <sup>1)</sup> za léčiva	12 921	50,8
Od ZP <sup>1)</sup> za zdravotnické prostředky	951	3,7
Za doplatky od pacientů <sup>2)</sup>	3 484	13,7
Za volný prodej	2 705	10,6
Od zdravotnického zařízení	5 146	20,2
Od ostatních odběratelů	237	0,9
Celkem	25 443	100,0
ČR		
Od ZP <sup>1)</sup> za léčiva	13 510	47,2
Od ZP <sup>1)</sup> za zdravotnické prostředky	1 346	4,7
Za doplatky od pacientů <sup>2)</sup>	3 665	12,8
Za volný prodej	2 979	10,4
Od zdravotnického zařízení	6 757	23,6
Od ostatních odběratelů	373	1,3
Celkem	28 630	100,0

<sup>1)</sup> Zdravotní pojišťovny

<sup>2)</sup> Patří sem také tržby za léčiva vydávaná pouze na recept a za zdravotnické prostředky vydávané pouze na poukaz, i když si je pacient v plné výši hradí sám

<sup>3)</sup> Lékařská zařízení - lékárny a výdejny, které odevzdaly vyplněný roční výkaz o činnosti

## Tržby lékařských zařízení v kraji v letech 2008–2012

Druh tržby	Tržby v tisících Kč na jedno LZ <sup>3)</sup>	Podíl jednotlivých druhů tržeb v %
Kraj Vysočina 2008		
Od ZP <sup>1)</sup> za léčiva	11 461	49,9
Od ZP <sup>1)</sup> za zdravotnické prostředky	818	3,6
Za doplatky od pacientů <sup>2)</sup>	3 073	13,4
Za volný prodej	2 520	11,0
Od zdravotnického zařízení	4 576	19,9
Od ostatních odběratelů	520	2,3
Celkem	22 969	100,0
Kraj Vysočina 2009		
Od ZP <sup>1)</sup> za léčiva	13 001	51,8
Od ZP <sup>1)</sup> za zdravotnické prostředky	817	3,3
Za doplatky od pacientů <sup>2)</sup>	3 191	12,7
Za volný prodej	2 587	10,3
Od zdravotnického zařízení	5 115	20,4
Od ostatních odběratelů	366	1,5
Celkem	25 077	100,0
Kraj Vysočina 2010		
Od ZP <sup>1)</sup> za léčiva	12 131	48,6
Od ZP <sup>1)</sup> za zdravotnické prostředky	816	3,3
Za doplatky od pacientů <sup>2)</sup>	3 539	14,2
Za volný prodej	2 713	10,9
Od zdravotnického zařízení	5 445	21,8
Od ostatních odběratelů	302	1,2
Celkem	24 945	100,0
Kraj Vysočina 2011		
Od ZP <sup>1)</sup> za léčiva	12 253	49,2
Od ZP <sup>1)</sup> za zdravotnické prostředky	866	3,5
Za doplatky od pacientů <sup>2)</sup>	3 484	14,0
Za volný prodej	2 709	10,9
Od zdravotnického zařízení	5 286	21,2
Od ostatních odběratelů	297	1,2
Celkem	24 895	100,0
Kraj Vysočina 2012		
Od ZP <sup>1)</sup> za léčiva	12 921	50,8
Od ZP <sup>1)</sup> za zdravotnické prostředky	951	3,7
Za doplatky od pacientů <sup>2)</sup>	3 484	13,7
Za volný prodej	2 705	10,6
Od zdravotnického zařízení	5 146	20,2
Od ostatních odběratelů	237	0,9
Celkem	25 443	100,0

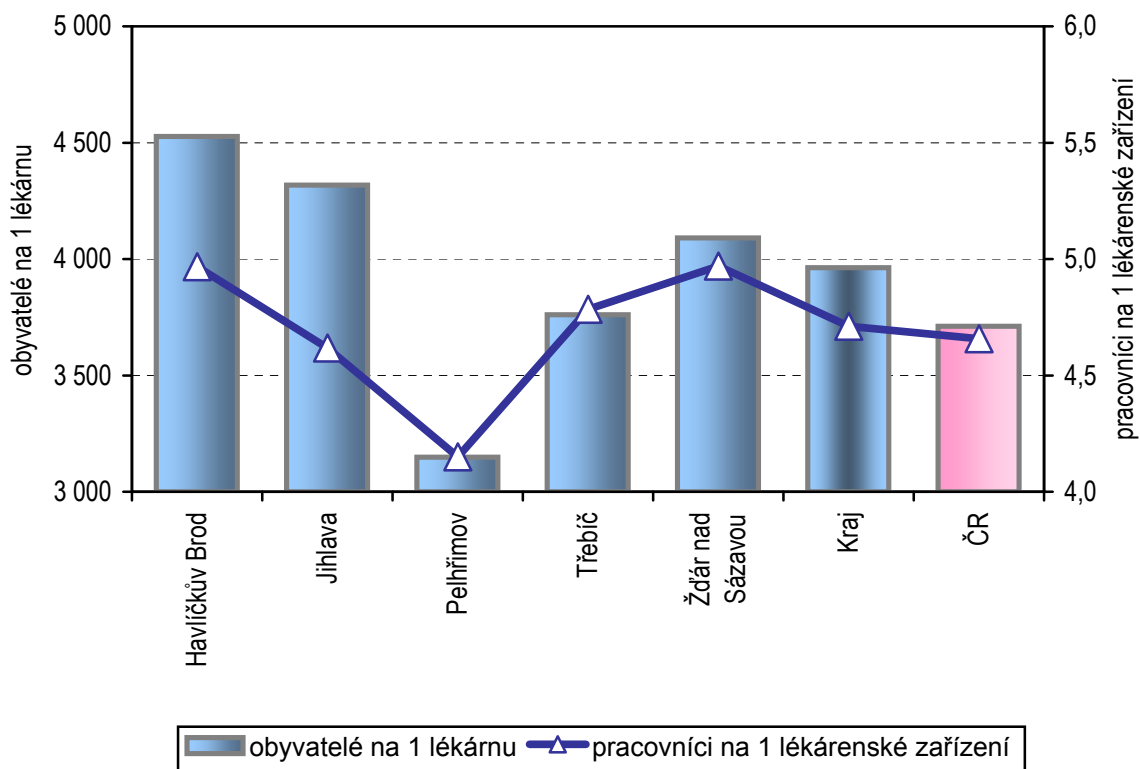
<sup>1)</sup> Zdravotní pojišťovny

<sup>2)</sup> Patří sem také tržby za léčiva vydávaná pouze na recept a za zdravotnické prostředky vydávané pouze na poukaz, i když si je pacient v plné výši hradí sám

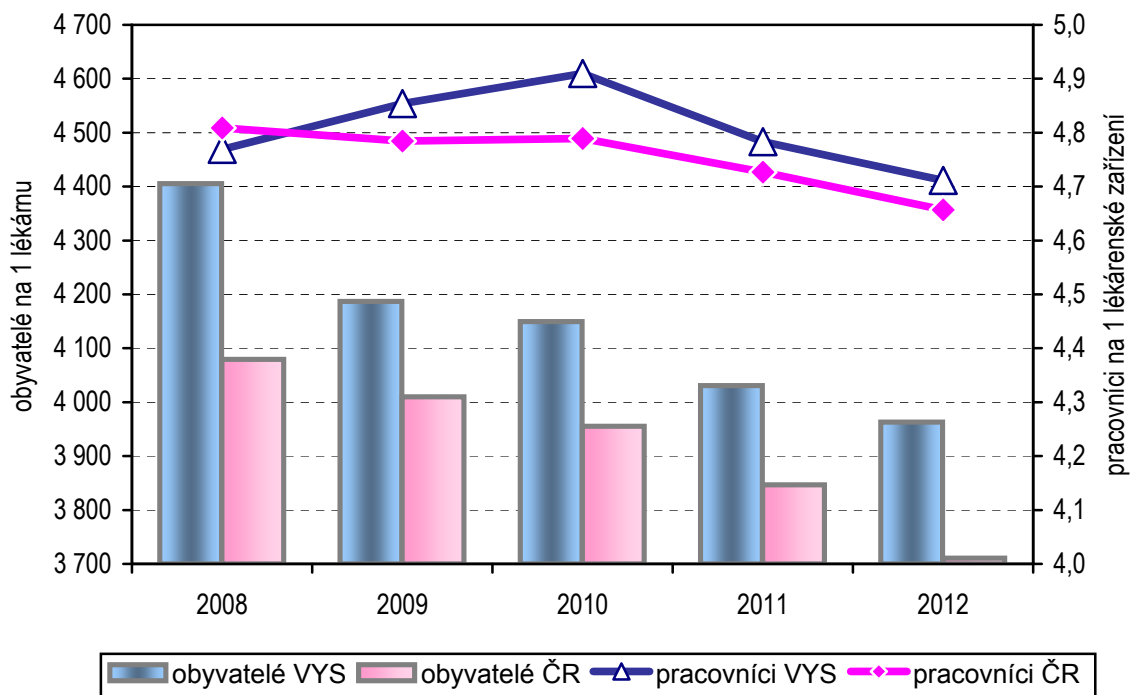
<sup>3)</sup> Lékařská zařízení - lékárny a výdejny, které odevzdaly vyplněný roční výkaz o činnosti



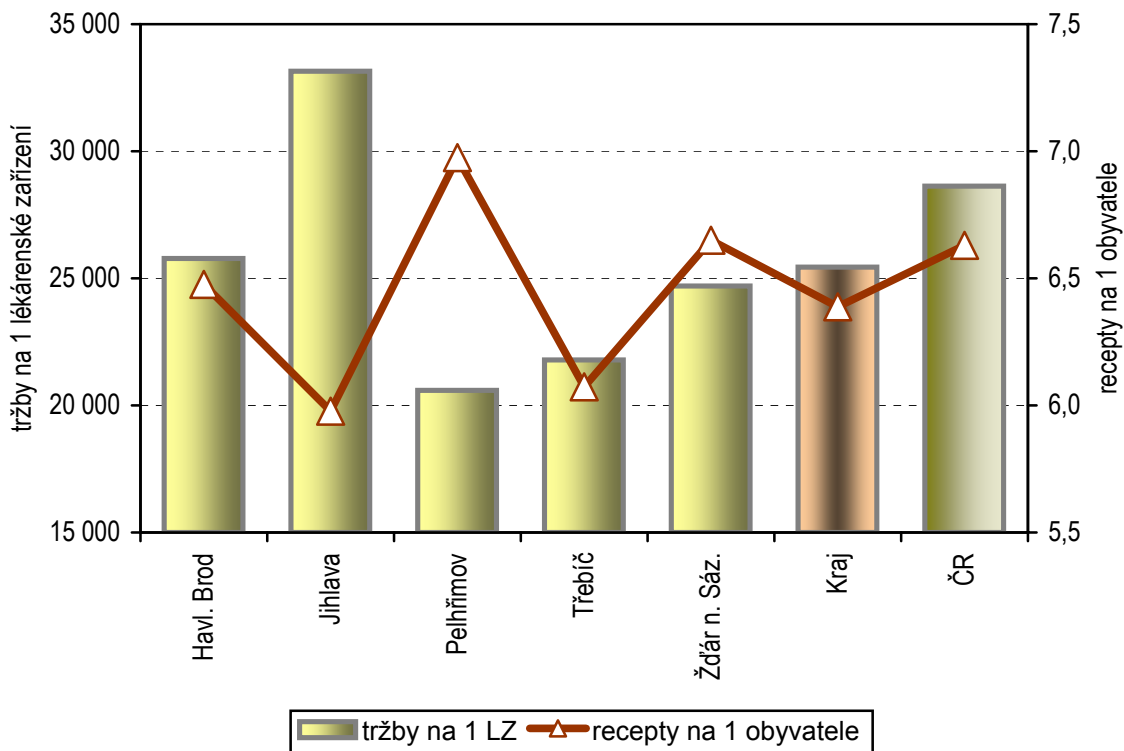
**Počet obyvatel na jednu lékárnu a počet odborných pracovníků na jedno lékárenské zařízení**



**Počet obyvatel na jednu lékárnu a počet odborných pracovníků na jedno lékárenské zařízení v letech 2008–2012**



**Tržby na jedno lékárenské zařízení (v tisících Kč)  
a počet receptů na jednoho obyvatele**



**Tržby na jedno lékárenské zařízení (v tisících Kč)  
a počet receptů na jednoho obyvatele v letech 2008–2012**

