



# Demografický vývoj obyvatelstva ČR dle geografických oblastí

---

Metodický materiál projektu

*Konstrukce modelů pro predikci regionálních potřeb a dostupnosti zdravotní péče a s tím souvisejících ekonomických a personálních ukazatelů*

Autor / Autoři:	Hlavní autor: RNDr. Tomáš Pavlík, PhD. Spoluautoři: Mgr. Aneta Šikyňová, Mgr. Zbyněk Bortlíček, Viktorie Koksová, Ing. Markéta Bartůňková
Verze:	1.0
Datum:	29. 1. 2024

# Obsah

---

Obsah.....	2
Přehled použitých zkratk .....3	3
Cíl dokumentu .....	4
1 Význam demografických projekcí .....	5
1.1 Demografie .....	5
1.2 Stárnutí populace EU.....	5
1.3 Faktory demografického vývoje .....	6
1.4 Význam demografických projekcí pro zdravotnictví.....	6
2 Členění ČR na územní celky .....	9
3 Demografická projekce obyvatelstva ČR.....	10
4 Metodika hodnocení demografického vývoje.....	11
4.1 Hodnocení demografického vývoje na úrovni ČR .....	12
4.2 Hodnocení demografického vývoje v krajích ČR.....	13
4.3 Hodnocení demografického vývoje v okresech ČR.....	14
5 Demografický vývoj v ČR.....	15
5.1 Demografický vývoj na úrovni krajů ČR.....	15
5.2 Demografický vývoj dle věkových kategorií.....	16
6 Demografický vývoj v krajích ČR .....	19
6.1 Hlavní město Praha.....	19
6.2 Středočeský kraj.....	21
6.3 Jihočeský kraj .....	26
6.4 Plzeňský kraj.....	31
6.5 Karlovarský kraj.....	35
6.6 Ústecký kraj.....	39
6.7 Liberecký kraj.....	44
6.8 Královéhradecký kraj.....	48
6.9 Pardubický kraj .....	53
6.10 Kraj Vysočina.....	58
6.11 Jihomoravský kraj .....	62
6.12 Olomoucký kraj.....	66
6.13 Zlínský kraj.....	70
6.14 Moravskoslezský kraj .....	74
7 Literární zdroje .....	78



## Přehled použitých zkratk

---

ČSÚ	– Český statistický úřad
CZ-NUTS	– Klasifikace územních jednotek ČR
LAU	– Místní samosprávné jednotky
NUTS	– Nomenklatura územních statistických jednotek
ÚZIS ČR	– Ústav zdravotnických informací a statistiky České republiky

## Cíl dokumentu

---

Predikce potřeb zdravotní péče sledované populace přímo souvisí i s konkrétní budoucí strukturou této populace, resp. s jejím budoucím věkovým rozložením obyvatelstva. Populační vývoj a budoucí věková struktura obyvatelstva je tak pro predikci zdravotního stavu populace a z něj plynoucích výzev zdravotního systému zásadní. V rámci ČR se můžeme setkat s nutností kvantifikace nerovností v diagnostických, či léčebných postupech, kde je predikce zmíněných potřeb zdravotní péče primárně spojená s predikcí incidence daného onemocnění, která pak jednoznačně souvisí s populační predikcí. Často se dané onemocnění vyskytuje jen v určitých věkových kategoriích pacientů, případně lze zvýšenou incidenci pozorovat v konkrétních věkových kategoriích nebo u mužů či naopak u žen. Stárnutí obyvatelstva je pro budoucnost klíčovou výzvou, protože pravděpodobně zvýší tlak nejen na poskytování, ale také na financování zdravotní péče.

Cílem tohoto dokumentu je tak popsat metodický rámec pro krátkodobou predikci demografie obyvatelstva ČR, a to jak na úrovni celé republiky, tak i po menších územních oblastech jako jsou kraje či okresy. Současně tato zpráva dokládá výrazné demografické změny v ČR již v nejbližších deseti letech. Tyto změny navíc nejsou uniformní napříč republikou, ale jsou regionálně specifické. Zpráva tak představuje důležitý podklad pro regionálně specifické modelování potřeb zdravotní péče v ČR.

Tento dokument nemá ambici nahradit demografické projekce publikované Českým statistickým úřadem (ČSÚ), neboť zpracování projekcí obyvatelstva je dle zákona č. 89/1995 Sb., o státní statistické službě jedním z úkolů ČSÚ.

# 1 Význam demografických projekcí

## 1.1 Demografie

Demografie je vědecká oblast, která se zabývá statistickým studiem velikosti a struktury lidských populací. Jde tedy o analýzu údajů ze sčítání lidu a průzkumů a následné využití statistických modelů k hodnocení velikosti, dynamiky a struktury populací (Cox, 1976). Demografie je ze své podstaty multidisciplinární obor, který klade důraz na důkladnou analýzu dat pomocí specifických matematických metod doplněnou o teorii, která je často spojována mimo jiné se sociologií, statistikou, antropologií, ekonomikou a veřejným zdravím. (Pol a Thomas, 2001).

Demografická data jsou podkladem pro řadu oblastí lidské činnosti, neboť odhady a prognózy počtu obyvatel hrají klíčovou roli v hodnocení a plánování mnoha odvětví, od analýzy trhu práce, plánování územního rozvoje, plánování školských, sociálních a zdravotnických zařízení, plánování životního prostředí a přidělování veřejných a soukromých finančních prostředků. Změny ve věkové struktuře a etnickém složení Evropy budou mít nezpochybnitelný dopad na veřejné zdraví a zdravotnické systémy jako celek. To vyvolává otázky týkající se udržitelnosti a toho, zda se evropské země dostatečně připravují na rozvíjející se demografické a etnické změny (England & Azzopardi-Muscat, 2017).

## 1.2 Stárnutí populace EU

Nepochybně nejdůležitější demografickou silou první poloviny 21. století v Evropě i v České republice (ČR) je stárnutí populace. Jedná se o dlouhodobý trend, který v Evropě započal již před několika desetiletími. V důsledku poklesu porodnosti a dramatického zlepšení úmrtnosti naše populace stárne, což se na celkové populaci projevuje rostoucím podílem starších lidí a zároveň klesajícím podílem lidí v produktivním věku (Schoeni & Ofstedal, 2010).

Téměř všechny státy Evropské unie (EU) zaznamenaly v uplynulém století setrvalý pokles porodnosti a následné stárnutí populace. Úroveň stárnutí se však mezi evropskými zeměmi liší, přičemž země jako Itálie, Německo a Španělsko jsou ve srovnání se skandinávskými zeměmi postiženy zejména nižší úrovní porodnosti (Leone, 2010). Nižší porodnost neznamená pouze méně sourozenců, ale i vyšší riziko bezdětnosti, která sama o sobě snižuje potenciál rodinných sítí poskytovat sociální, psychologickou a ekonomickou podporu. Výzkumy však ukazují, že i v zemích s nejnižší porodností je úroveň bezdětnosti mírná a konstantní, neboť ženy chtějí mít alespoň jedno dítě, nicméně více než v minulosti jej odkládají. Je velmi pravděpodobné, že nízká úroveň porodnosti bude přetrvávat i v příštích desetiletích a bude mít velký dopad na věkovou strukturu obyvatelstva a systémy zdravotní a sociální péče ve všech vyspělých zemích, ČR nevyjímaje (Kohler a kol., 2006). Pochopení toho, jak se bude v budoucnu vyvíjet věková struktura, tak bude mít zásadní význam pro pochopení potřeb zdravotní péče stárnoucích společností.

Trend ve stárnutí populace lze doložit souhrnnými údaji v rámci EU. K datu 1. 1. 2021 tvořili lidé ve věku 65 let a více 20,8 % obyvatel EU. To představuje nárůst o 0,2 procentního bodu ve srovnání s rokem 2020 (20,6 %) a o 0,6 procentního bodu ve srovnání s rokem 2019 (20,2 %). Ve srovnání s předchozím desetiletím se podíl starších osob zvýšil o 3 procentní body (ze 17,8 % v roce 2011). V roce 2021 připadalo na každého Evropana ve věku 65 let a více jen o

něco více než tři Evropané v produktivním věku, což představovalo koeficient závislosti ve stáří ve výši 32,5 %. V roce 2050 bude přibližně 30 % evropské populace starší 65 let a očekává se, že na jednoho seniora budou připadat méně než dva dospělí v produktivním věku (předpokládaný poměr závislosti ve stáří 56,7 %), což potvrzuje budoucí rostoucí trend závislosti ve stáří (Kotzeva a kol., 2023). Z dostupných demografických modelů vyplývá, že počet obyvatel Evropy se v budoucnu pravděpodobně sníží, což bude mít na evropské země různý dopad (England & Azzopardi-Muscat, 2017). Vliv poklesu porodnosti, prodlužování střední délky života a migrace se totiž v jednotlivých zemích liší, což v různé míře ovlivňuje jak strukturu obyvatelstva, tak i jeho růst či pokles.

### 1.3 Faktory demografického vývoje

K vytváření demografických predikcí je od dob 2. světové války standardně využíváno tzv. **kohortně-komponentní metody**, jejímž prostřednictvím je modelován budoucí vývoj věkového složení výchozí populace (Smith a kol., 2013). Navzájem disjunktní věkové skupiny – často rozlišené dle pohlaví – jsou označovány jako **kohorty** a jejich sjednocením je možné obdržet celkovou zkoumanou populaci. Jako **komponenty** metody bývají označovány mechanismy, skrze něž se velikost a struktura populace v čase mění. Nejčastěji je možné setkat se s predikcemi využívajícími zároveň tři komponenty:

1. odhad četnosti narozených (populační přírůstek – natalita),
2. odhad četnosti zemřelých (populační úbytek – mortalita),
3. odhad migrace (kombinace populačního přírůstku a úbytku).

Ačkoliv četnosti narozených a zemřelých odpovídají za hlavní část populační změny, odhad migračního příspěvku bývá komplikovanější než odhad dvou předchozích komponent. Důvodem je fakt, že migrace jedná více kanálů ke vstupu do populace a k výstupu z populace (například legální a ilegální migrace) a jedná je přímo ovlivněna politikou a dalšími záležitostmi regionu, jehož populace je zkoumána.

Při zpracovávání predikce na úvod probíhá analýza současné úrovně zmíněných komponent (např. analýza aktuální porodnosti), jejíž výsledek vstupuje do modelu jako výchozí stav. Každá z komponent dále v čase prochází změnami – tohoto efektu bývá dosahováno pomocí statistických nástrojů, které na základě minulého vývoje komponent formulují hypotézy o jejich vývoji budoucím. Pro spolehlivější výsledek predikce zpravidla bývá těchto hypotéz vícero a popisují několik možných scénářů (variant) budoucího vývoje – například scénáře s nízkou, střední a vysokou porodností v populaci.

### 1.4 Význam demografických projekcí pro zdravotnictví

Hlavní přínos demografie pro zdravotní politiku a plánování potřeb zdravotní péče nepochybně spočívá ve studiu populační dynamiky v podobě determinantů porodnosti, úmrtnosti a migrace, což umožňuje kvantifikovat budoucí četnost populace v jednotlivých věkových kategoriích, a to v celkovém i regionálním pohledu. V důsledku predikovaného stárnutí populace lze očekávat výrazné dopady na zdravotnický systém, neboť charakteristiky nemocnosti, čerpání zdravotní péče a s tím souvisejících nákladů jsou věkově specifické. Na druhou stranu dopad demografických změn na zdravotnický systém bude různorodý a v žádném případě ne deterministický (Ulrich, 2005). Význam prospektivního plánování ve zdravotnictví je o to větší, že jakákoliv větší změna struktury poskytované zdravotní péče,

výchova a školení zdravotnického personálu a transformace zdravotnických zařízení vyžaduje čas (Schofield & Earnest, 2006).

Stárnutí populace a nové technologie způsobí významné změny v poptávce po zdravotní péči ve všech jejích formách: ambulantní, lůžkové, jednodenní i domácí. Podstatné zvýšení nákladů je tedy třeba očekávat nejen v ambulantní a akutní lůžkové péči, ale zejména v oblasti dlouhodobé ošetrovatelské péče, navíc především u nejstarších osob. Robine a kol. (2007) zdůrazňují význam dlouhodobé péče a současně schopnosti rodin pečovat o starší osoby. Jak bylo uvedeno výše, většina studií se při kvantifikaci rozsahu stárnutí obvykle opírá o demografický koeficient závislosti, který je dán podílem osob starších 65 let na podílu osob v produktivním věku. Vzhledem k prodlužující se průměrné délce života a problémům spojeným s kvalitou života ve vyšším věku však tento poměr nemusí být nejlepším měřítkem odražejícím rozsah problému. V budoucnu bude při zajištění podpory poskytované starším lidem hrát klíčovou roli generace ve věku kolem 50 let, proto bylo navrženo, aby se pro hodnocení úrovně stárnutí populace používal poměr podpory nejstarších (tj. poměr populace ve věku 50 až 74 let a populace starší 85 let). Studie Robine a kol. (2008) ukazuje, jak v zemích, jako je Švýcarsko a Spojené státy, poměr podpory nejstarších lidí neustále klesá (spolu s růstem poměru závislosti), což by mohlo naznačovat pokles dostupnosti neformální péče. Jinými slovy, generace 50-74letých nebude dostatečně početná, aby se postarala o rostoucí počet osob starších 85 let. Do budoucna je tedy zřejmé, že využívání formální zdravotní péče se bude zvyšovat, ale otázkou zůstává, zda dokáže nahradit flexibilitu, komfort a nízkou nákladnost neformální péče.

Demografické projekce hrají významnou úlohu i při plánování potřeb zdravotní péče na regionální úrovni. Již nyní pozorujeme regionální nerovnosti ve struktuře a dostupnosti zdravotní péče, přičemž demografické změny mohou tyto nerovnosti ještě prohloubit. Stabilita predikovaných hodnot na populační úrovni neznamená, že se na úrovni jednotlivých regionů neodehrávají změny v četnosti i věkové struktuře regionálních populací. Příkladem, který dokládá i tato metodika (viz kapitola 5), je migrace obyvatel ČR v krajů do Hlavního města Praha, která povede ke změně potřeb zdravotní péče jak v regionech, odkud budou obyvatelé odcházet, tak v Praze.

Metodicky se regionální predikce liší od predikcí na populační úrovni, což je dáno především množstvím modelovaných subjektů, respektive obyvatel. Na regionální úrovni, zejména na úrovni okresů mohou být sofistikované modelovací přístupy nevhodné, protože pracujeme s řádově nižšími počty obyvatel než na úrovni krajů a celé ČR. To se týká především situací, kdy zohledňujeme pohlaví a jednotlivé věkové skupiny, které jsou však v případě využití demografických projekcí v modelování potřeb zdravotní péče klíčové.

V poslední době je často skloňován pojem centralizace vysoce specializované péče. Z klinického hlediska se jedná o zavedený a zcela obhajitelný postup, který však mnohdy naráží na limity dopravní infrastruktury a dostupnosti, přičemž nejzranitelnější jsou opět osoby seniorní bez adekvátního rodinného zázemí. Závislost mobility na věku není žádným novým tématem, věk obyvatel byl odjakživa důležitým faktorem pro rozhodování o struktuře zdravotní péče (Rice & Feldman, 1983). Centralizace i de-centralizace zdravotní péče tak má svoje pro a proti, kde se proti sobě staví nesnáze spojené s dojížděním vs. kvalita a výsledky poskytované péče. Studie autorů Kobayashi a kol. (2015) však ukazuje, že dopady na cestování nemusí být dramatické. Centralizace vysoce specializované péče, zejména té vázané na

pacienty vyššího věku má úzkou souvislost s regionálními predikcemi, neboť znalost toho, kolik bude v dané oblasti potenciálních pacientů daného věku, může být při rozhodování o distribuci specializované zdravotní péče v regionech důležitá.

## 2 Členění ČR na územní celky

---

V kontextu zkoumání heterogenity v poskytované zdravotní péči na území ČR je nezbytné se zaměřit na menší územní celky, které by se pak v následných analýzách mohly stát předmětem porovnávání.

Pro dosažení srovnatelnosti statistických dat v rámci Evropské unie byl vytvořen jednotný systém klasifikace územních statistických jednotek, tzv. systém **NUTS** (*Nomenclature of Units for Territorial Statistics*) – Nomenklatura územních statistických jednotek. Pro normalizovanou klasifikaci územních celků v ČR se používá klasifikace **CZ-NUTS**.

Úrovně územních jednotek klasifikace CZ-NUTS jsou

- NUTS 0 – Česká republika,
- NUTS 1 – území celé České republiky,
- NUTS 2 – sdružené kraje,
- NUTS 3 – kraje.

Do 31. 12. 2007 byly v systému NUTS vedeny také okresy a obce. Od 1. 1. 2008 byly tyto jednotky převedeny do systému **LAU** – *Local Administrative Units* – Místní samosprávné jednotky:

- LAU 1 (dříve NUTS 4) – okresy,
- LAU 2 (dříve NUTS 5) – obce.

V systému LAU se na úrovni LAU 1 a LAU 2 Praha dále nečlení. Hlavní město Praha jakožto obec, okres i kraj zároveň je svým postavením odlišná od ostatních regionů a dělení území se tak vymyká pravidlům použitelným pro kraje nebo okresy. Pro potřeby populační predikce jsou využita tři různé úrovně geografického členění ČR. Data použité k predikcím využívají diverzifikace CZ-NUTS pro celou ČR (NUTS 1), 14 krajů ČR (NUTS 3) a 76 okresů (LAU 1) spolu s Prahou jako jednou jednotkou s kódem CZ0100. Dále je tohle členění označeno jako členění na okresy.

Časové řady jsou tvořeny z historických dat, na které plynule navazuje predikce (**ČSÚ, 2023a**). Zdrojem historických demografických dat za období 2010-2022 jsou data, které publikuje ČSÚ. Produkce těchto dat pozůstává ze sčítání lidu, domů a bytů, statistického zjišťování, administrativních zdrojů dat a přebíraných údajů (z Informačního systému evidence obyvatel a Cizineckého informačního systému). Z hlediska časového okamžiku, ke kterému je počet obyvatel zjišťován se rozlišuje počáteční, střední a koncový stav obyvatel v sledovaném období. Pro účely predikce demografie se v souladu k výsledkům projekce dle ČSÚ pracuje s počátečním stavem obyvatel. Počáteční stav obyvatel je počet obyvatel daného území k počátku sledovaného období, v tomto případě tedy kalendářního roku. U kalendářního roku počáteční stav obyvatel udává počet obyvatel k 1. lednu, přesněji o půlnoci mezi 31. prosincem předchozího roku a 1. lednem sledovaného roku. Údaje o věkovém složení obyvatel jsou standardně zpracovávány podle jednotek věku (s poslední otevřenou věkovou skupinou 100+ let). Věkem se rozumí tzv. věk dokončený, tedy věk při posledních narozeninách. V případě počátečního a koncového stavu věková struktura odpovídá složení obyvatel podle ročníku narození (**ČSÚ, 2023a**).

## 3 Demografická projekce obyvatelstva ČR

Oficiální populační prognózy pro ČR pravidelně zpracovává Český statistický úřad dle zákona č. 89/1995 Sb., o státní statistické službě (ČSÚ, 2023a), přičemž celorepubliková projekce obyvatelstva je vydávána v pětiletých intervalech. Nejnovějším souborem projekcí je projekce obyvatelstva do roku 2100, která byla zveřejněna v roce 2023 (ČSÚ, 2023b). Její výsledky jsou zde použity k vymezení demografických změn na úrovni krajů a okresů v nadcházejících deseti letech, které jsou relevantní pro nejbližší plánovatelné změny pro český zdravotnický systém.

Predikce je obvykle vydávána ve více variantách – střední, nízké a vysoké. Střední varianta představuje z pohledu autorů nejvíce pravděpodobný scénář budoucího vývoje populace, zatímco nízká a vysoká varianta dávají očekávanému vývoji početní velikosti a věkového složení obyvatelstva jisté limitace. Nízká varianta předpokládá nižší očekávanou míru zvýšení plodnosti, s nižším snížením úmrtnosti a nižší migraci. U vysoké varianty je tomu naopak. Dále proto uvažujeme pouze střední variantu projekce. Publikované data obsahují standardně informace o predikcích pro obě pohlaví nebo samostatně pro muže a ženy s jednoletými věkovými intervaly (ČSÚ, 2023a).

Projekce obyvatelstva je pro ČR zpracována kohortně-komponentní metodou (Smith a kol., 2013). Tato metoda předpokládá, že predikce každé složky populační změny je provedena zvlášť. V případě ČR jsou to reprodukční data (porodnost, úmrtnost) a migrační data. Samostatné predikce komponent dále počítají s dílčími předpoklady. Ostatní charakteristiky, které vstupují do změn počtu obyvatel např. sociálně-ekonomický status, data o dostupnosti bydlení, politická situace, případně vnější neovlivnitelné podmínky je obtížné modelovat s dostatečnou statistickou spolehlivostí. Výsledky projekce, je tak nutné interpretovat vzhledem ke vstupním parametrům.

Projekce obyvatelstva po krajích je vydávána nepravidelně. Poslední aktuální verze je z roku 2019. Zpracovaná projekce pro kraje navazuje na předposlední projekci obyvatelstva České republiky vydanou ČSÚ v listopadu 2018, konkrétně na její střední variantu (ČSÚ, 2018). Prvním predikovaným rokem je proto rok 2019. Projekce obyvatelstva je analogicky k národní projekci zpracována kohortně-komponentní metodou. Do výpočtu vstupují reprodukční data (porodnost, úmrtnost) a migrační data, a to jak zahraniční, tak i vnitrostátní. Publikace na úrovni krajů však představují svébytné analytické výstupy, tedy v podstatě se jedná o výsledky čtrnácti samostatně zpracovaných projekcí, neboť scénáře vývoje jednotlivých složek demografické reprodukce byly utvářeny pouze na úrovni jednotlivých krajů (ČSÚ, 2018).

Nicméně fakt, že krajské demografické projekce jsou z roku 2019, tedy z období před epidemií COVID-19, tyto výpočty dále diskvalifikuje z dalšího použití, neboť epidemie COVID-19 zásadním způsobem změnil nejen věkovou strukturu jednotlivých regionů, ale i další demografické charakteristiky (např. porodnost), jejichž účinek se v projekcích projeví až v horizontu několika let.

Projekce populace ČR po nižších územních celcích není na stránkách ČSÚ zveřejňována. Standardně se neurčitost v projekcích se snižující se populací zvětšuje. Primárním zdrojem neurčitosti jsou zejména původní data, které mají nedostatečnou velikost výběru s ohledem na stratifikaci dle pohlaví a věku.

## 4 Metodika hodnocení demografického vývoje

Kohortně-komponentní metoda, kterou pro demografické projekce aplikuje ČSÚ, bývá typicky využívána pouze pro národní i krajské projekce. Na okresní úrovni (na úrovni menších územních celků) je totiž implementace této metody složitá kvůli nedostatku dostatečně přesných detailních informací (Hansen, 2010). V případě projekce populací v okresech ČR jde o nedostatečný detail a spolehlivost, které se týkají migračních dat, zejména dat o intenzitě stěhování obyvatel mezi okresy. Z dostupných demografických dat vyplývá, že národní projekce (rok 2023) je aktuálnější než ta krajská (rok 2019). Významnou událostí mezi oběma roky bylo sčítání lidu, domů a bytů z roku 2021, přičemž aktualizace demografických dat podle dostupných výsledků souvisela s poměrně významnou změnou v počtu obyvatel, když dle údajů k 1. 1. 2021 došlo proti údajům k 31. 12. 2020 k poklesu početního stavu obyvatelstva cca o 200 tisíc osob (ČSÚ, 2023b).

Dle metodiky ČSÚ vychází krajská projekce z projekce národní. Pro obdobné situace, kdy se z populační projekce odhaduje očekávaná četnost populace pro oblasti nižší úrovně, existují metody známe jako „Downscaling and Disaggregation approaches“. Principem metod je rozklad oficiálních národních projekcí na menší územní oblasti (Wilson a kol., 2022). Zvolenou metodou k projekci demografie je matematická extrapolace. Tento způsob se často využívá v oblastech, které jsou v dokonalé hierarchické struktuře, tj. geografické jednotky na každé úrovni jsou vzájemně disjunktní, pokrývají celé území a lze je agregovat do nadřazené úrovně (Siegel a Swanson, 2004). Volba metody je ovlivněna dostupností, aktuálností a kvalitativními vlastnostmi dat. Zásadní informací je procentuální zastoupení krajů v rámci ČR, resp. okresů v rámci krajů ČR, a to jak procenta získaná z historických dat, tak i doplňované výsledky dle projekce ČSÚ. Z pohledu časové délky predikovaného období se zaměřujeme na krátkodobé projekce, kde se díváme na populační trendy do roku 2035.

Predikce jsou odhadovány samostatně pro muže a ženy z důvodu rozdílných charakteristik jejich zdravotního stavu. Diference této informace bude následně promítnuta při tvorbě sekundárních analýz. V predikcích je uvažována věková kategorizace obyvatel po základních pětiletých intervalech (0-4, 5-9, 10-14, ...) až do věku 80 let. Z důvodu nižší četnosti počtu obyvatel a jejich distribuce na území ČR je poslední kategorie definovaná pro pacienty s věkem 80 a více let. V tabulce 1 je uveden přehled matematických symbolů použitých v nadcházejících rovnicích.

**Tabulka 1.** Definice a přípustné hodnoty pro použité proměnné.

Proměnná	Význam	Množina přípustných hodnot
$k$	Pohlaví	{muž, žena}
$j$	Věk	{0, 1, 2, ..., 100}
$J$	Věková kategorizace	{0-4, 5-9, ..., 80+}
$m$	Kraj ČR	{1, 2, ..., 14}
$n$	Okres ČR	{1, 2, ..., 77}

## 4.1 Hodnocení demografického vývoje na úrovni ČR

Výběr predikční metody pro demografický vývoj české populace byl ovlivněn potřebou zajištění konzistentnosti k výsledkům projekcí prezentovaných ČSÚ. Vzhledem k zachování jednotnosti tedy vycházíme z toho, že se uvedené geografické členění dle CZ-NUTS skládá z vzájemně se nepřekrývajících území a zároveň nadřazená jednotka je tvořena množinou celých jednotek podřízených. Odhadovaná populace ČR je pak dána součtem odhadovaných populací v jednotlivých krajích a ta je shodná se součtem odhadovaných populací v jim příslušných okresech. Označme „ $O$ “ odhad, „ $CR$ “ populaci ČR, „ $KR$ “ populaci obyvatel v krajích a „ $OK$ “ populaci v jednotlivých okresech ČR. Pak platí následující vztah:

$$OCR_{k,J} = \sum_{m=1}^{14} OKR_{k,m,J} = \sum_{n=1}^{77} OOK_{k,n,J}. \quad (1)$$

Celorepubliková predikce populace je shodná s projekcí, která je publikovaná ČSÚ (ČSÚ, 2023b). Výpočet počtu obyvatel daného pohlaví v dané věkové kategorii v  $i$ -tém kalendářním roce je definován vztahem

$$OCR_{i,k,J} = \sum_j PCR_{i,k,j}, \quad (2)$$

kde  $PCR_{k,j}$  označuje celkovou projekci obyvatelstva ČR v  $i$ -tém roce, pro pohlaví  $k$ , s  $j$ -tým věkem obyvatele, který přísluší  $J$ -té věkové skupině.

Příklad konkrétních změn, které nastávají v agregovaných věkových kategoriích do roku 2035 je uveden v Tabulce 2. Je patrný zejména rozdíl v počtech obyvatel ve střední věkové kategorii 30-44 let, kde populace v průběhu 15 let klesá o 5 % a taktéž u nejstarší věkové kategorie, kde lze naopak očekávat nárůst o více než 4 %.

**Tabulka 2.** Hodnocení změn procentuálního zastoupení věkových kategorií v ČR do roku 2035.

Pohlaví	Věková kategorie	Rok								
		2020		2025			2030		2035	
		N	N	změna	N	změna	N	změna		
muži	0-14	17 %	16 %	0 %	15 %	-2 %	13 %	-3 %		
	15-29	16 %	16 %	0 %	17 %	1 %	18 %	2 %		
	30-44	24 %	21 %	-3 %	19 %	-4 %	18 %	-5 %		
	45-59	21 %	23 %	2 %	24 %	3 %	23 %	2 %		
	60-74	17 %	16 %	-1 %	16 %	-1 %	18 %	1 %		
	75 +	6 %	7 %	1 %	9 %	3 %	10 %	4 %		
ženy	0-14	15 %	15 %	0 %	14 %	-2 %	13 %	-3 %		
	15-29	14 %	15 %	0 %	15 %	1 %	16 %	2 %		
	30-44	22 %	19 %	-2 %	17 %	-4 %	16 %	-5 %		
	45-59	20 %	22 %	2 %	22 %	3 %	22 %	2 %		
	60-74	19 %	18 %	-1 %	17 %	-2 %	18 %	-1 %		
	75 +	10 %	12 %	2 %	14 %	4 %	15 %	5 %		

## 4.2 Hodnocení demografického vývoje v krajích ČR

Predikce subpopulací v krajích spočívá v modifikaci celonárodní projekce, která je vydávána ČSÚ. Tato projekce vychází z poslední publikované projekce dle krajů (ČSÚ, 2018). Pro  $i$ -tý predikovaný rok, je zachována projekce distribuce obyvatel v krajích, tedy platí, že procentuální zastoupení (označeno symbolem „ $P$ “)  $m$ -tého kraje je

$$OPKR_{i,k,J,m} = \frac{\sum_j PKR_{i,k,j,m}}{\sum_j PCR_{i,k,j}} 100, \quad (3)$$

kde  $PKR$  je projektovaná predikce v daném kraji a ve jmenovateli je součet projekcí pro všechny kraje ČR v  $i$ -tém roce pro vybrané pohlaví v  $J$ -té věkové kategorii. Následně jsou takto získané procentuální zastoupení krajů použité na distribuci obyvatel nadřazené národní predikce obyvatelstva na území ČR.

$$OKR_{i,k,J,m} = \frac{OPKR_{i,k,J,m} \sum_j OCR_{i,k,j}}{100} \quad (4)$$

Výsledný odhad počtu obyvatel v jednotlivých krajích je dán součinem poměru zastoupení kraje v ČR v  $i$ -tém roce a aktuální predikcí počtu obyvatel v celé ČR.

### 4.3 Hodnocení demografického vývoje v okresech ČR

Posledním geografickým členěním pro výpočet predikce počtu obyvatelstva na regionální úrovni je demografie po okresech. V tomto případě nelze predikce odvodit analogicky jako v předchozím případě, jelikož nejsou k dispozici projektovaná data pro obyvatele v jednotlivých okresech. Při zachování předpokladu, že nižší územní celky obývá demograficky stejná část obyvatelstva jako žije v krajích, které jsou jim nadřazené, platí, že počet obyvatel v okresech nadřazeného kraje ČR v  $i$ -tém roce, v  $k$ -tém pohlaví a  $J$ -té věkové skupině obyvatel je shodný s predikcí četností obyvatel se stejnou charakteristikou vybraného kraje ČR.

Vzhledem k očekávané stabilitě počtu obyvatel v okresech v horizontu predikce, procentuální zastoupení jednotlivých okresů v rámci kraje vycházejí z posledního publikovaného roku. V roce 2023 jsou tato procenta pro  $n$  okresů vypočtena vztahem

$$OPOK_{2023,k,J,m,n} = \frac{\sum_j POK_{2023,k,j,m,n}}{\sum_j PKR_{2023,k,j,m}} 100, \quad (5)$$

kde  $POK$  je pozorovaný počet obyvatel v  $m$ -tém kraji a příslušném  $n$ -tém okrese a ve jmenovateli je pozorovaný počáteční stav obyvatel ve všech okresech vybraného kraje v roce 2023.

Dále předpokládáme, že tento podíl zůstane zachován v čase, tedy uvažujeme konstantní extrapolaci. Celkem je tedy počet obyvatel v  $i$ -tém roce,  $k$ -tém pohlaví,  $J$ -té věkové skupině a  $n$ -tém kraji vypočten jako součin zastoupení okresu v kraji a počtu obyvatel v celém kraji ČR. Tj. platí

$$OOK_{i,k,J,m,n} = \frac{OPOK_{2023,k,J,m,n} OKR_{i,k,J,m}}{100} \quad (6)$$

Značným nedostatkem tohoto způsobu konstantního poměru predikce je, že ve všech okresech stejného kraje předpokládáme pro kohorty obyvatel stejný demografický trend. V praxi to znamená, že jestli bude nárůst obyvatel daného kraje meziročně například 3 %, potom nárůst obyvatel bude rozložen ve všech okresech daného kraje proporcionálně s jejich aktuálním zastoupením v daném kraji. Jinými slovy nejsme schopni zohlednit případy, kdy ve vybrané kohortě obyvatel bude v rámci jednoho kraje různý trend napříč okresy. Z analýzy publikovaných demografických dat za období 2011-2023 se zaměřením na procentuální zastoupení okresů v krajích u mužů i u žen ve zvolených věkových kategoriích se však rozdíly v okresech nejeví nijak dramaticky.

Výhodou našeho přístupu naopak je, že při distribuci krajské projekce po okresech za využití procentuálního zastoupení odhady nedosahují extrémních hodnot.

## 5 Demografický vývoj v ČR

### 5.1 Demografický vývoj na úrovni krajů ČR

Shrnutí demografické projekce pro jednotlivé kraje ČR v letech 2030 a 2035 uvádí tabulka 3. Z relativních i absolutních výsledků je patrné, že v následujících deseti letech lze přírůstek počtu obyvatel očekávat pouze ve dvou krajích ČR, nejvyšší ve Středočeském kraji a dále v Hlavním městě Praha. Na druhé straně spektra jsou pak moravské kraje, Ústecký a Karlovarský kraj, kde lze předpokládat úbytek obyvatel v řádu desítek tisíc osob. Detailní vývoj v jednotlivých krajích pak ukazuje kapitola 6.

**Tabulka 3.** Demografická projekce pro jednotlivé kraje ČR v letech 2030 a 2035.

Kraj	Rok 2024	Rok 2030	Rok 2035	% změna 2030/2024	% změna 2035/2024	Absolutní změna 2035/2024
Hlavní město Praha	1 384 959	1 413 974	1 453 497	2,1%	4,9%	68 538
Středočeský kraj	1 459 345	1 497 732	1 546 705	2,6%	6,0%	87 360
Jihočeský kraj	654 768	641 513	637 339	-2,0%	-2,7%	-17 430
Plzeňský kraj	602 022	596 759	599 616	-0,9%	-0,4%	-2 406
Karlovarský kraj	292 839	279 151	271 577	-4,7%	-7,3%	-21 262
Ústecký kraj	825 099	796 664	783 195	-3,4%	-5,1%	-41 904
Liberecký kraj	451 611	443 140	441 143	-1,9%	-2,3%	-10 467
Královéhradecký kraj	556 151	539 490	531 375	-3,0%	-4,5%	-24 776
Pardubický kraj	531 418	521 651	519 288	-1,8%	-2,3%	-12 130
Kraj Vysočina	514 327	498 332	490 133	-3,1%	-4,7%	-24 194
Jihomoravský kraj	1 218 148	1 200 897	1 199 503	-1,4%	-1,5%	-18 645
Olomoucký kraj	635 389	612 333	599 820	-3,6%	-5,6%	-35 569
Zlínský kraj	585 535	564 179	552 251	-3,6%	-5,7%	-33 284
Moravskoslezský kraj	1 197 828	1 142 534	1 109 973	-4,6%	-7,3%	-87 854
<b>ČR</b>	<b>10 909 438</b>	<b>10 748 352</b>	<b>10 735 415</b>	<b>-1,5%</b>	<b>-1,6%</b>	<b>-174 023</b>

## 5.2 Demografický vývoj dle věkových kategorií

Tabulka 4 ukazuje demografický vývoj v ČR v letech 2030 a 2035 dle pohlaví a věkových kategorií. Vzhledem k rozsahu výsledků jsou pro přehlednost mladší věkové kategorie agregovány. Z výsledků jasně vyplývá dramatický úbytek dětí, mladistvých a mladých dospělých (věková kategorie 0-20 let) u obou pohlaví, jedná se v obou případech o úbytek více než 150 000 osob. Stejně tak pozorujeme výrazný úbytek obyvatel v mladším produktivním věku (věková kategorie 20-50 let), přičemž tyto osoby se logicky přesunují do vyššího produktivního věku (věkové kategorie 50-65 let). Dramatický nárůst populace pozorujeme ve věkové kategorii 80 a více let, a to u obou pohlaví, což představuje výraznou základnu pro zátěž zdravotního systému v ČR v nejbližších letech. Současně lze považovat za problematický mírný pokles populace ve věkových kategoriích 65-75 let, kterou do určité míry tvoří osoby, které se starají právě o nejstarší obyvatele ČR ve věku nad 80 let.

**Tabulka 4.** Demografický vývoj v ČR dle pohlaví a věkových kategorií.

ČR		Rok 2024	Rok 2030	Rok 2035	% změna 2030/2024	% změna 2035/2024	Absolutní změna 2035/2024
Muži	0-20 let	1 193 925	1 083 703	1 014 763	-9,2%	-15,0%	-179 162
	20-50 let	2 166 236	2 011 098	1 992 250	-7,2%	-8,0%	-173 986
	50-55 let	399 412	463 015	390 288	15,9%	-2,3%	-9 124
	55-60 let	341 557	410 219	451 593	20,1%	32,2%	110 036
	60-65 let	300 525	319 956	392 077	6,5%	30,5%	91 552
	65-70 let	299 250	286 148	297 317	-4,4%	-0,6%	-1 933
	70-75 let	271 260	254 183	256 455	-6,3%	-5,5%	-14 805
	75-80 let	204 304	226 092	214 966	10,7%	5,2%	10 662
	80 a více let	169 001	246 123	300 909	45,6%	78,1%	131 908
	<b>Celkem</b>	<b>5 345 470</b>	<b>5 300 537</b>	<b>5 310 618</b>	<b>-0,8%</b>	<b>-0,7%</b>	<b>-34 852</b>
Ženy	0-20 let	1 131 822	1 033 005	967 715	-8,7%	-14,5%	-164 107
	20-50 let	2 093 707	1 879 895	1 844 180	-10,2%	-11,9%	-249 527
	50-55 let	390 841	446 087	371 132	14,1%	-5,0%	-19 709
	55-60 let	341 518	402 638	441 318	17,9%	29,2%	99 800
	60-65 let	309 663	325 796	394 491	5,2%	27,4%	84 828
	65-70 let	338 389	306 222	315 181	-9,5%	-6,9%	-23 208
	70-75 let	341 246	302 878	290 707	-11,2%	-14,8%	-50 539
	75-80 let	292 251	307 041	276 805	5,1%	-5,3%	-15 446
	80 a více let	324 531	444 253	523 268	36,9%	61,2%	198 737
	<b>Celkem</b>	<b>5 563 968</b>	<b>5 447 815</b>	<b>5 424 797</b>	<b>-2,1%</b>	<b>-2,5%</b>	<b>-139 171</b>

S ohledem na vývoj potřeb zdravotní péče je klíčové hodnocení demografického vývoje zejména ve věkové kategorii nad 80 let. Demografický vývoj mužů v nejstarší věkové kategorii dle krajů ukazuje Tabulka 5. Z dat je vidět, že k nárůstu mužů ve věku 80 a více let dochází ve všech krajích ČR. Absolutní nárůst se výrazně liší dle kraje, což je při rozdílné velikosti populací v jednotlivých krajích logické, relativně se však jedná napříč kraji o nárůst o více než 60 %. Největší nárůst počtu mužů nad 80 let věku předpokládáme ve Středočeském kraji, a to o více než 18 tisíc mužů do roku 2035.

**Tabulka 5.** Trend v zastoupení věkové kategorie 80 a více let dle krajů ČR – muži.

Kraj	Rok 2024	Rok 2030	Rok 2035	% změna 2030/2024	% změna 2035/2024	Absolutní změna 2035/2024
Hlavní město Praha	21 479	30 413	35 180	41,6%	63,8%	13 701
Středočeský kraj	19 406	30 437	38 102	56,8%	96,3%	18 695
Jihočeský kraj	10 498	15 609	19 662	48,7%	87,3%	9 164
Plzeňský kraj	9 885	14 357	17 583	45,2%	77,9%	7 698
Karlovarský kraj	4 612	6 779	8 428	47,0%	82,7%	3 816
Ústecký kraj	11 199	17 719	21 556	58,2%	92,5%	10 357
Liberecký kraj	6 570	10 585	13 068	61,1%	98,9%	6 498
Královéhradecký kraj	9 782	14 455	17 768	47,8%	81,6%	7 986
Pardubický kraj	8 631	12 504	15 555	44,9%	80,2%	6 924
Kraj Vysočina	8 776	12 512	15 296	42,6%	74,3%	6 521
Jihomoravský kraj	19 714	27 540	33 374	39,7%	69,3%	13 660
Olomoucký kraj	10 279	14 619	18 060	42,2%	75,7%	7 781
Zlínský kraj	9 517	13 258	16 410	39,3%	72,4%	6 893
Moravskoslezský kraj	18 653	25 335	30 867	35,8%	65,5%	12 215
<b>ČR</b>	<b>169 001</b>	<b>246 123</b>	<b>300 909</b>	<b>45,6%</b>	<b>78,1%</b>	<b>131 908</b>

Demografický vývoj žen v nejstarší věkové kategorii dle krajů ukazuje Tabulka 6. Výsledky dokládají, že i mezi ženami bude k nárůstu populace ve věku 80 a více let docházet ve všech krajích ČR. Absolutní nárůsty jsou vyšší než u mužské populace (viz tabulka 5), protože u žen existuje větší populační základna pro přechod do věkové kategorie 80 a více let než u mužů. Nicméně v relativním měřítku přibude žen méně než mužů, zatímco u mužů se populace ve věku 80 a více let do roku 2035 téměř zdvojnásobí, u žen dojde k nárůstu mezi 50 a 80 %.



**Tabulka 6.** Trend v zastoupení věkové kategorie 80 a více let dle krajů ČR – ženy.

Kraj	Rok 2024	Rok 2030	Rok 2035	% změna 2030/2024	% změna 2035/2024	Absolutní změna 2035/2024
Hlavní město Praha	38 926	53 737	61 049	38,0%	56,8%	22 123
Středočeský kraj	37 070	53 360	64 801	43,9%	74,8%	27 731
Jihočeský kraj	19 761	26 989	32 205	36,6%	63,0%	12 444
Plzeňský kraj	17 387	23 967	28 312	37,8%	62,8%	10 925
Karlovarský kraj	8 477	11 632	13 817	37,2%	63,0%	5 340
Ústecký kraj	21 598	31 603	37 819	46,3%	75,1%	16 221
Liberecký kraj	12 650	18 673	22 608	47,6%	78,7%	9 957
Královéhradecký kraj	18 129	25 112	29 692	38,5%	63,8%	11 563
Pardubický kraj	16 277	21 789	26 033	33,9%	59,9%	9 756
Kraj Vysočina	16 829	22 150	25 672	31,6%	52,5%	8 843
Jihomoravský kraj	39 197	52 112	60 470	32,9%	54,3%	21 273
Olomoucký kraj	20 742	27 807	32 574	34,1%	57,0%	11 832
Zlínský kraj	20 132	25 874	30 439	28,5%	51,2%	10 307
Moravskoslezský kraj	37 355	49 449	57 776	32,4%	54,7%	20 421
<b>ČR</b>	<b>324 531</b>	<b>444 253</b>	<b>523 268</b>	<b>36,9%</b>	<b>61,2%</b>	<b>198 737</b>

## 6 Demografický vývoj v krajích ČR

Tato kapitola sumarizuje demografický vývoj v jednotlivých krajích ČR s ohledem na vývoj dle věkových skupin a pohlaví a situaci v jednotlivých okresech kraje.

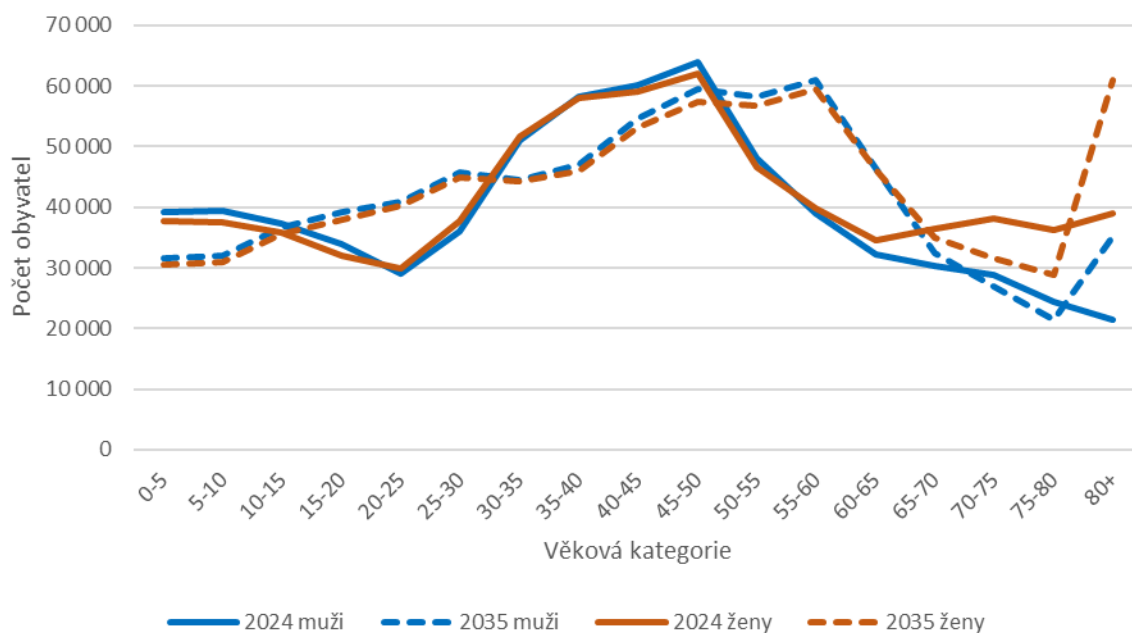
### 6.1 Hlavní město Praha

Demografická projekce pro Hlavní město Praha v letech 2030 a 2035 s ohledem na pohlaví a věkové kategorie je sumarizována v tabulce 7. V letech 2030 i 2035 je očekáván celkový přírůstek počtu žen i mužů. V porovnání se ženami je pro muže očekáván přírůstek o 1,5 % resp. 2,2 % větší. Pro obě pohlaví je zjevný pokles populace ve věkových kategoriích do 50 let. U poslední kategorie obyvatel ve věku nad 80 let je předpokládán nejvýraznější nárůst počtu obyvatel.

**Tabulka 7.** Demografický vývoj v Hlavním městě Praha dle pohlaví a věkových kategorií.

Hlavní město Praha		Rok 2024	Rok 2030	Rok 2035	% změna 2030/2024	% změna 2035/2024	Absolutní změna 2035/2024
Muži	0-20 let	149 882	144 908	139 584	-3,3%	-6,9%	-10 298
	20-50 let	298 404	288 308	292 307	-3,4%	-2,0%	-6 097
	50-55 let	48 047	63 170	58 251	31,5%	21,2%	10 204
	55-60 let	39 030	49 617	60 902	27,1%	56,0%	21 872
	60-65 let	32 180	35 753	46 426	11,1%	44,3%	14 247
	65-70 let	30 368	30 416	32 431	0,2%	6,8%	2 062
	70-75 let	28 796	25 272	27 041	-12,2%	-6,1%	-1 754
	75-80 let	24 396	24 106	21 495	-1,2%	-11,9%	-2 901
	80 a více let	21 479	30 413	35 180	41,6%	63,8%	13 701
	<b>Celkem</b>	<b>672 583</b>	<b>691 964</b>	<b>713 618</b>	<b>2,9%</b>	<b>6,1%</b>	<b>41 035</b>
Ženy	0-20 let	143 084	139 765	134 972	-2,3%	-5,7%	-8 112
	20-50 let	298 470	282 641	285 943	-5,3%	-4,2%	-12 527
	50-55 let	46 712	60 975	56 665	30,5%	21,3%	9 953
	55-60 let	39 903	48 245	59 556	20,9%	49,3%	19 653
	60-65 let	34 454	36 972	46 095	7,3%	33,8%	11 641
	65-70 let	36 550	33 742	35 003	-7,7%	-4,2%	-1 547
	70-75 let	38 125	31 796	31 672	-16,6%	-16,9%	-6 452
	75-80 let	36 153	34 137	28 923	-5,6%	-20,0%	-7 230
	80 a více let	38 926	53 737	61 049	38,0%	56,8%	22 123
	<b>Celkem</b>	<b>712 377</b>	<b>722 011</b>	<b>739 879</b>	<b>1,4%</b>	<b>3,9%</b>	<b>27 503</b>

Časový posun věkové distribuce obyvatel v Hlavním městě Praha mezi lety 2024 a 2035 je zobrazen na Obrázku 1, který demonstruje nejen výše zmíněný nárůst nejstarší kategorie obyvatel, ale i posun nejčtetnějších věkových skupin do věkové skupiny 55-60 let a výrazný úbytek dětí a mladistvých.



**Obrázek 1.** Příklad trendu v četnosti a věkové distribuci obyvatel v Hlavním městě Praha.

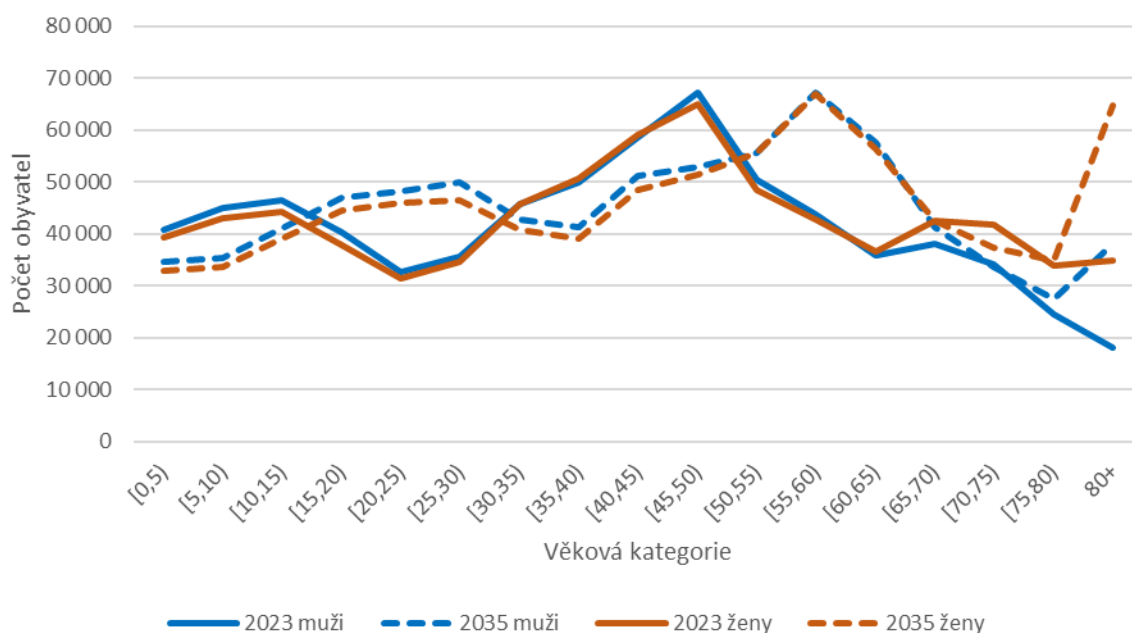
## 6.2 Středočeský kraj

Demografický vývoj do roku 2035 ve Středočeském kraji dle pohlaví a věkových kategorií sumarizuje Tabulka 8. Z tabulky je vidět, že nejvyšší nárůst v absolutních číslech je predikován u žen a mužů ve věkové kategorii 80 a více let, u ostatních kategorií nad 65 let vidíme spíše stagnaci. Dále je viditelný posun populace do věkových skupin 55-60 a 60-65 let, opět u obou pohlaví. Budoucí populační propad pak naznačují výrazné úbytky ve věkové skupině dětí, mladistvých a mladých dospělých do 20 let.

**Tabulka 8.** Demografický vývoj ve Středočeském kraji dle pohlaví a věkových kategorií.

Středočeský kraj		Rok 2024	Rok 2030	Rok 2035	% změna 2030/2024	% změna 2035/2024	Absolutní změna 2035/2024
Muži	0-20 let	175 141	164 590	157 745	-6,0%	-9,9%	-17 397
	20-50 let	287 634	276 702	286 470	-3,8%	-0,4%	-1 164
	50-55 let	54 943	67 534	55 747	22,9%	1,5%	804
	55-60 let	44 572	58 862	67 313	32,1%	51,0%	22 741
	60-65 let	37 407	43 325	57 503	15,8%	53,7%	20 096
	65-70 let	37 584	37 067	41 178	-1,4%	9,6%	3 594
	70-75 let	34 402	32 312	33 739	-6,1%	-1,9%	-663
	75-80 let	25 951	28 988	27 530	11,7%	6,1%	1 579
	80 a více let	19 406	30 437	38 102	56,8%	96,3%	18 695
	<b>Celkem</b>	<b>717 042</b>	<b>739 817</b>	<b>765 327</b>	<b>3,2%</b>	<b>6,7%</b>	<b>48 285</b>
Ženy	0-20 let	165 736	156 944	150 305	-5,3%	-9,3%	-15 431
	20-50 let	286 032	266 718	272 498	-6,8%	-4,7%	-13 534
	50-55 let	52 781	66 500	55 575	26,0%	5,3%	2 794
	55-60 let	43 554	56 321	67 106	29,3%	54,1%	23 552
	60-65 let	37 733	43 179	56 445	14,4%	49,6%	18 712
	65-70 let	41 656	38 686	42 607	-7,1%	2,3%	951
	70-75 let	42 254	37 756	37 233	-10,6%	-11,9%	-5 021
	75-80 let	35 486	38 450	34 807	8,4%	-1,9%	-679
	80 a více let	37 070	53 360	64 801	43,9%	74,8%	27 731
	<b>Celkem</b>	<b>742 303</b>	<b>757 915</b>	<b>781 378</b>	<b>2,1%</b>	<b>5,3%</b>	<b>39 075</b>

Časový posun věkové distribuce obyvatel ve Středočeském kraji je zobrazen na Obrázku 2, který demonstruje nejen výše zmíněný nárůst nejstarší kategorie obyvatel, ale i posun nejčtenějších věkových skupin do věkové skupiny 55-60 let a výrazný úbytek dětí.



**Obrázek 2.** Příklad trendu v četnosti a věkové distribuci obyvatel ve Středočeském kraji.

Tabulka 9 ukazuje demografickou predikci v letech 2030 a 2035 v jednotlivých okresech Středočeského kraje. Výsledky dokládají do roku 2035 nárůst počtu obyvatel ve všech okresech Středočeského kraje, procentuálně nejvyšší v okrese Kutná Hora, v absolutních počtech pak v okrese Kladno.

**Tabulka 9.** Demografický vývoj v okresech Středočeského kraje.

Okres Středočeského kraje	Rok 2024	Rok 2030	Rok 2035	% změna 2030/2024	% změna 2035/2024	Absolutní změna 2035/2024
Benešov	103 689	106 839	110 887	3,0%	6,9%	7 198
Beroun	101 866	104 396	107 686	2,5%	5,7%	5 820
Kladno	171 206	176 711	183 026	3,2%	6,9%	11 820
Kolín	108 714	111 764	115 820	2,8%	6,5%	7 105
Kutná Hora	79 224	82 097	85 599	3,6%	8,0%	6 375
Mělník	114 701	117 949	121 984	2,8%	6,4%	7 284
Mladá Boleslav	135 664	139 191	144 011	2,6%	6,2%	8 347
Nymburk	106 920	109 605	113 232	2,5%	5,9%	6 312
Praha-východ	200 792	203 599	207 865	1,4%	3,5%	7 073
Praha-západ	160 375	163 268	166 829	1,8%	4,0%	6 455
Příbram	119 305	123 457	128 525	3,5%	7,7%	9 220
Rakovník	56 889	58 857	61 241	3,5%	7,6%	4 352
<b>Celkem</b>	<b>1 459 345</b>	<b>1 497 732</b>	<b>1 546 705</b>	<b>2,6%</b>	<b>6,0%</b>	<b>87 360</b>

Tabulka 10 sumarizuje demografický vývoj do roku 2030 v okresech Středočeského kraje, kde vidíme plošný úbytek, respektive nárůst populace ve věkových kategoriích 0-20 let a 80 a více let. Absolutně nejvyšší nárůst počtu seniorů ve věku 80 a více let očekáváme v okresech Kladno, Praha-východ a Příbram. Kromě pražských okresů budou v roce 2030 senioři ve věku 65 a více let tvořit v každém okrese přibližně 20 % populace.

**Tabulka 10.** Změna demografie v roce 2030 v rámci okresů Středočeského kraje.

Rok 2030 (změna vůči 2024)	Počet obyvatel	Procento obyvatel věkové skupiny				Absolutní změna věkové skupiny				Procentuální změna věkové skupiny			
		0-20 let	20-65 let	65-80 let	80+ let	0-20 let	20-65 let	65-80 let	80+ let	0-20 let	20-65 let	65-80 let	80+ let
Benešov	106 839	20,3%	57,6%	16,0%	6,1%	-1 301	2 678	-358	2 132	-5,7%	4,5%	-2,1%	48,3%
Beroun	104 396	21,4%	59,0%	14,0%	5,6%	-1 405	2 261	-235	1 909	-5,9%	3,8%	-1,6%	48,6%
Kladno	176 711	20,0%	59,3%	14,8%	5,9%	-2 076	4 666	-501	3 415	-5,5%	4,7%	-1,9%	48,4%
Kolín	111 764	20,7%	58,6%	14,5%	6,3%	-1 427	2 505	-314	2 286	-5,8%	4,0%	-1,9%	48,3%
Kutná Hora	82 097	19,0%	58,4%	16,0%	6,6%	-953	2 311	-249	1 764	-5,8%	5,1%	-1,9%	48,1%
Mělník	117 949	20,7%	59,4%	14,3%	5,6%	-1 490	2 892	-313	2 159	-5,7%	4,3%	-1,8%	48,4%
Mladá Boleslav	139 191	20,2%	60,0%	14,3%	5,5%	-1 674	3 071	-393	2 522	-5,6%	3,8%	-1,9%	48,5%
Nymburk	109 605	21,5%	58,6%	14,4%	5,5%	-1 377	2 409	-312	1 967	-5,5%	3,9%	-1,9%	48,3%
Praha-východ	203 599	25,3%	58,6%	11,7%	4,4%	-3 118	3 424	-448	2 949	-5,7%	3,0%	-1,8%	48,6%
Praha-západ	163 268	25,0%	58,1%	12,5%	4,5%	-2 422	3 279	-351	2 389	-5,6%	3,6%	-1,7%	48,7%
Příbram	123 457	19,3%	58,2%	16,1%	6,4%	-1 420	3 396	-397	2 574	-5,6%	5,0%	-2,0%	48,0%
Rakovník	58 857	19,2%	57,9%	16,3%	6,5%	-680	1 594	-201	1 255	-5,7%	4,9%	-2,1%	48,4%
<b>Celkem</b>	<b>1 497 732</b>	<b>21,5%</b>	<b>58,7%</b>	<b>14,2%</b>	<b>5,6%</b>	<b>-19 344</b>	<b>34 484</b>	<b>-4 074</b>	<b>27 321</b>	<b>-5,7%</b>	<b>4,1%</b>	<b>-1,9%</b>	<b>48,4%</b>



Tabulka 11 ukazuje predikovanou demografii okresů Středočeského kraje v roce 2035. Opět vidíme plošný, téměř desetiprocentní úbytek populace ve věku 0-20 let, a naopak více než 80procentní nárůst populace ve věku 80 a více let. Napříč okresy vidíme absolutní nárůst počtu seniorů nad 80 let o více než 45 tisíc osob, největší podíl mají opět okresy Kladno, Praha-východ a Příbram.

**Tabulka 11.** Změna demografie v roce 2035 v rámci okresů Středočeského kraje.

Rok 2035 (změna vůči 2024)	Počet obyvatel	Procento obyvatel věkové skupiny				Absolutní změna věkové skupiny				Procentuální změna věkové skupiny			
		0-20 let	20-65 let	65-80 let	80+ let	0-20 let	20-65 let	65-80 let	80+ let	0-20 let	20-65 let	65-80 let	80+ let
Benešov	110 887	18,7%	58,3%	15,7%	7,2%	-2 202	5 794	-17	3 624	-9,6%	9,8%	-0,1%	82,1%
Beroun	107 686	19,9%	59,6%	13,8%	6,7%	-2 329	4 908	-3	3 244	-9,8%	8,3%	0,0%	82,5%
Kladno	183 026	18,6%	59,9%	14,5%	7,0%	-3 528	9 616	-71	5 803	-9,4%	9,6%	-0,3%	82,2%
Kolín	115 820	19,1%	59,2%	14,2%	7,4%	-2 371	5 618	-26	3 885	-9,7%	8,9%	-0,2%	82,2%
Kutná Hora	85 599	17,4%	59,1%	15,7%	7,8%	-1 585	4 948	14	2 997	-9,6%	10,8%	0,1%	81,7%
Mělník	121 984	19,2%	60,1%	14,0%	6,7%	-2 481	6 144	-49	3 669	-9,6%	9,2%	-0,3%	82,2%
Mladá Boleslav	144 011	18,7%	60,6%	14,1%	6,6%	-2 851	6 933	-21	4 286	-9,6%	8,6%	-0,1%	82,4%
Nymburk	113 232	19,9%	59,3%	14,2%	6,5%	-2 333	5 327	-24	3 342	-9,4%	8,6%	-0,2%	82,0%
Praha-východ	207 865	23,6%	59,4%	11,7%	5,3%	-5 423	7 497	-12	5 010	-9,9%	6,5%	0,0%	82,5%
Praha-západ	166 829	23,4%	58,8%	12,4%	5,4%	-4 220	6 625	-9	4 059	-9,8%	7,2%	0,0%	82,7%
Příbram	128 525	17,8%	58,9%	15,8%	7,6%	-2 373	7 226	-6	4 374	-9,4%	10,6%	0,0%	81,6%
Rakovník	61 241	17,7%	58,6%	16,0%	7,7%	-1 133	3 364	-13	2 133	-9,4%	10,3%	-0,1%	82,2%
<b>Celkem</b>	<b>1 546 705</b>	<b>19,9%</b>	<b>59,4%</b>	<b>14,0%</b>	<b>6,7%</b>	<b>-32 828</b>	<b>74 001</b>	<b>-239</b>	<b>46 426</b>	<b>-9,6%</b>	<b>8,8%</b>	<b>-0,1%</b>	<b>82,2%</b>

### 6.3 Jihočeský kraj

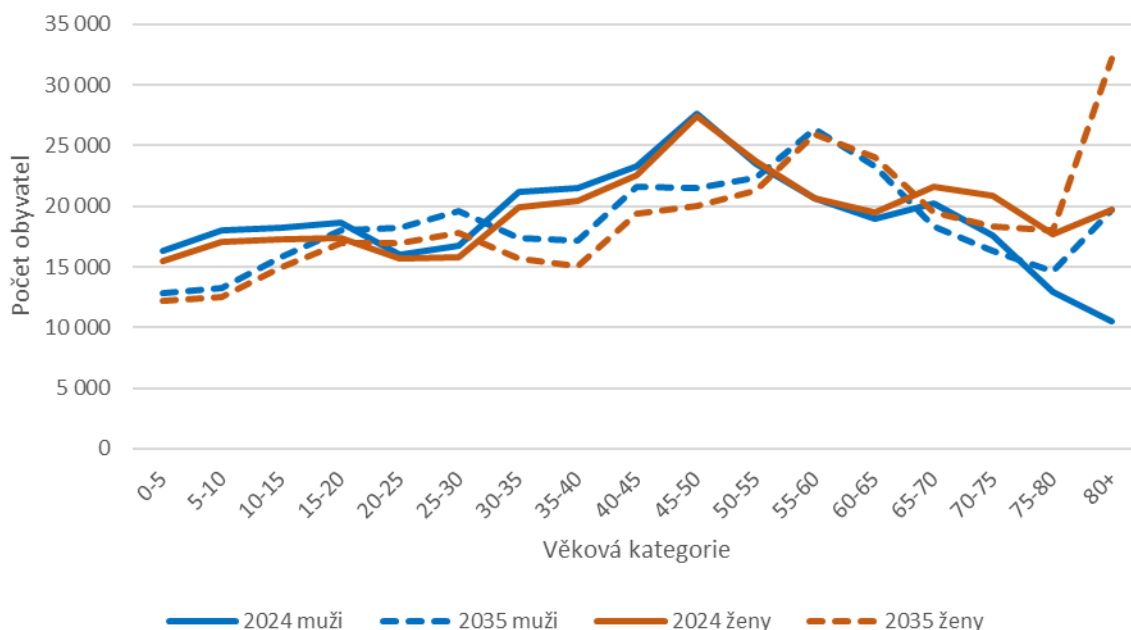
Demografický vývoj do roku 2035 v Jihočeském kraji dle pohlaví a věkových kategorií sumarizuje Tabulka 12. Výsledky ukazují mírný pokles (negativní bilanci) celkové populace mužů i žen v kraji. Z tabulky je vidět výrazný pokles populace žen i mužů v nejnižších věkových kategoriích 0-20 let, 20-50 let a 50-55 let, který však na rozdíl od Prahy a Středočeského kraje není vyvážen nárůstem populace ve věku 55-65 let, a dokonce ani nárůstem v absolutních číslech nejvyšším u žen a mužů ve věkové kategorii 80 a více let.

**Tabulka 12.** Demografický vývoj v Jihočeském kraji dle pohlaví a věkových kategorií.

Jihočeský kraj		Rok 2024	Rok 2030	Rok 2035	% změna 2030/2024	% změna 2035/2024	Absolutní změna 2035/2024
Muži	0-20 let	71 260	64 155	59 845	-10,0%	-16,0%	-11 415
	20-50 let	126 258	116 934	115 632	-7,4%	-8,4%	-10 626
	50-55 let	23 543	26 843	22 328	14,0%	-5,2%	-1 215
	55-60 let	20 693	24 176	26 322	16,8%	27,2%	5 629
	60-65 let	18 948	19 534	23 337	3,1%	23,2%	4 389
	65-70 let	20 209	18 066	18 382	-10,6%	-9,0%	-1 827
	70-75 let	17 601	17 236	16 344	-2,1%	-7,1%	-1 257
	75-80 let	12 991	14 998	14 657	15,4%	12,8%	1 666
	80 a více let	10 498	15 609	19 662	48,7%	87,3%	9 164
	<b>Celkem</b>	<b>322 002</b>	<b>317 551</b>	<b>316 509</b>	<b>-1,4%</b>	<b>-1,7%</b>	<b>-5 493</b>
Ženy	0-20 let	67 225	60 631	56 570	-9,8%	-15,9%	-10 655
	20-50 let	121 800	108 065	105 008	-11,3%	-13,8%	-16 792
	50-55 let	23 725	26 091	21 262	10,0%	-10,4%	-2 464
	55-60 let	20 656	24 403	25 910	18,1%	25,4%	5 254
	60-65 let	19 538	19 986	24 075	2,3%	23,2%	4 537
	65-70 let	21 576	19 241	19 474	-10,8%	-9,7%	-2 101
	70-75 let	20 819	19 596	18 356	-5,9%	-11,8%	-2 464
	75-80 let	17 667	18 960	17 971	7,3%	1,7%	304
	80 a více let	19 761	26 989	32 205	36,6%	63,0%	12 444
	<b>Celkem</b>	<b>332 767</b>	<b>323 962</b>	<b>320 830</b>	<b>-2,6%</b>	<b>-3,6%</b>	<b>-11 937</b>

Časový posun věkové distribuce obyvatel v Jihočeském kraji je uveden na Obrázku 3, který demonstruje nejen výše zmíněný nárůst nejstarší kategorie obyvatel, ale zejména výrazný úbytek dětí a mladších věkových skupin.





**Obrázek 3.** Příklad trendu v četnosti a věkové distribuci obyvatel v Jihočeském kraji.

Tabulka 13 ukazuje demografickou predikci v letech 2030 a 2035 v jednotlivých okresech Jihočeského kraje. Dle výsledků lze do roku 2035 předpokládat pokles počtu obyvatel ve všech okresech Jihočeského kraje, procentuálně nejvyšší v okrese Český Krumlov, v absolutních počtech pak v okrese České Budějovice.

**Tabulka 13.** Demografický vývoj v okresech Jihočeského kraje.

Okres Jihočeského kraje	Rok 2024	Rok 2030	Rok 2035	% změna 2030/2024	% změna 2035/2024	Absolutní změna 2035/2024
České Budějovice	201 044	196 143	194 383	-2,4%	-3,3%	-6 661
Český Krumlov	62 244	60 712	60 117	-2,5%	-3,4%	-2 127
Jindřichův Hradec	90 796	89 274	88 880	-1,7%	-2,1%	-1 916
Písek	72 846	71 703	71 436	-1,6%	-1,9%	-1 409
Prachatice	51 625	50 560	50 248	-2,1%	-2,7%	-1 377
Strakonice	71 866	70 543	70 180	-1,8%	-2,3%	-1 686
Tábor	104 347	102 579	102 094	-1,7%	-2,2%	-2 253
<b>Celkem</b>	<b>654 768</b>	<b>641 513</b>	<b>637 339</b>	<b>-2,0%</b>	<b>-2,7%</b>	<b>-17 430</b>

Tabulka 14 sumarizuje demografický vývoj do roku 2030 v okresech Jihočeského kraje, kde vidíme plošný úbytek (na úrovni přibližně 10 %), respektive nárůst (o více než 40 %) populace ve věkových kategoriích 0-20 let a 80 a více let. Absolutně nejvyšší nárůst počtu seniorů ve věku 80 a více let očekáváme v okresech České Budějovice, Tábor a Jindřichův Hradec. Lze předpokládat, že senioři ve věku 65 a více let budou v roce 2030 tvořit v každém okrese 20-25 % populace.

**Tabulka 14.** Změna demografie v roce 2030 v rámci okresů Jihočeského kraje.

Rok 2030 (změna vůči 2024)	Počet obyvatel	Procento obyvatel věkové skupiny				Absolutní změna věkové skupiny				Procentuální změna věkové skupiny			
		0-20 let	20-65 let	65-80 let	80+ let	0-20 let	20-65 let	65-80 let	80+ let	0-20 let	20-65 let	65-80 let	80+ let
České Budějovice	196 143	20,2%	57,5%	15,9%	6,4%	-4 451	-3 308	-775	3 632	-10,1%	-2,8%	-2,4%	40,8%
Český Krumlov	60 712	20,2%	58,6%	15,9%	5,3%	-1 313	-864	-286	931	-9,7%	-2,4%	-2,9%	41,0%
Jindřichův Hradec	89 274	18,6%	56,3%	18,3%	6,9%	-1 807	-1 080	-412	1 777	-9,8%	-2,1%	-2,5%	40,7%
Písek	71 703	18,8%	56,0%	17,7%	7,5%	-1 478	-931	-297	1 563	-9,9%	-2,3%	-2,3%	40,8%
Prachatice	50 560	19,1%	58,1%	16,7%	6,1%	-1 053	-648	-251	886	-9,8%	-2,2%	-2,9%	40,5%
Strakonice	70 543	19,3%	56,7%	17,1%	6,9%	-1 462	-953	-310	1 402	-9,7%	-2,3%	-2,5%	40,7%
Tábor	102 579	19,1%	56,3%	17,4%	7,2%	-2 135	-1 345	-435	2 147	-9,8%	-2,3%	-2,4%	40,8%
<b>Celkem</b>	<b>641 513</b>	<b>19,5%</b>	<b>57,1%</b>	<b>16,9%</b>	<b>6,6%</b>	<b>-13 700</b>	<b>-9 128</b>	<b>-2 766</b>	<b>12 339</b>	<b>-9,9%</b>	<b>-2,4%</b>	<b>-2,5%</b>	<b>40,8%</b>

Tabulka 15 ukazuje demografický vývoj v okresech Jihočeského kraje v roce 2035. Opět vidíme plošný, zde více než 15procentní úbytek populace ve věku 0-20 let, a naopak více než 70procentní nárůst populace ve věku 80 a více let. Napříč okresy vidíme absolutní nárůst počtu seniorů nad 80 let o více než 20 tisíc osob, největší podíl mají opět okresy České Budějovice, Tábor a Jindřichův Hradec.

**Tabulka 15.** Změna demografie v roce 2035 v rámci okresů Jihočeského kraje.

Rok 2035 (změna vůči 2024)	Počet obyvatel	Procento obyvatel věkové skupiny				Absolutní změna věkové skupiny				Procentuální změna věkové skupiny			
		0-20 let	20-65 let	65-80 let	80+ let	0-20 let	20-65 let	65-80 let	80+ let	0-20 let	20-65 let	65-80 let	80+ let
České Budějovice	194 383	19,0%	57,6%	15,6%	7,8%	-7 159	-4 248	-1 617	6 362	-16,2%	-3,7%	-5,1%	71,5%
Český Krumlov	60 117	19,0%	58,8%	15,7%	6,5%	-2 122	-1 094	-543	1 631	-15,6%	-3,0%	-5,4%	71,9%
Jindřichův Hradec	88 880	17,4%	56,3%	17,9%	8,4%	-2 888	-1 283	-857	3 112	-15,7%	-2,5%	-5,1%	71,3%
Písek	71 436	17,6%	56,0%	17,3%	9,2%	-2 385	-1 119	-642	2 737	-16,0%	-2,7%	-5,0%	71,4%
Prachatice	50 248	18,0%	58,3%	16,3%	7,4%	-1 703	-756	-469	1 551	-15,9%	-2,5%	-5,4%	70,8%
Strakonice	70 180	18,1%	56,7%	16,8%	8,4%	-2 374	-1 134	-633	2 454	-15,8%	-2,8%	-5,1%	71,3%
Tábor	102 094	17,9%	56,3%	17,0%	8,8%	-3 441	-1 654	-919	3 760	-15,8%	-2,8%	-5,0%	71,5%
<b>Celkem</b>	<b>637 339</b>	<b>18,3%</b>	<b>57,1%</b>	<b>16,5%</b>	<b>8,1%</b>	<b>-22 070</b>	<b>-11 288</b>	<b>-5 680</b>	<b>21 608</b>	<b>-15,9%</b>	<b>-3,0%</b>	<b>-5,1%</b>	<b>71,4%</b>

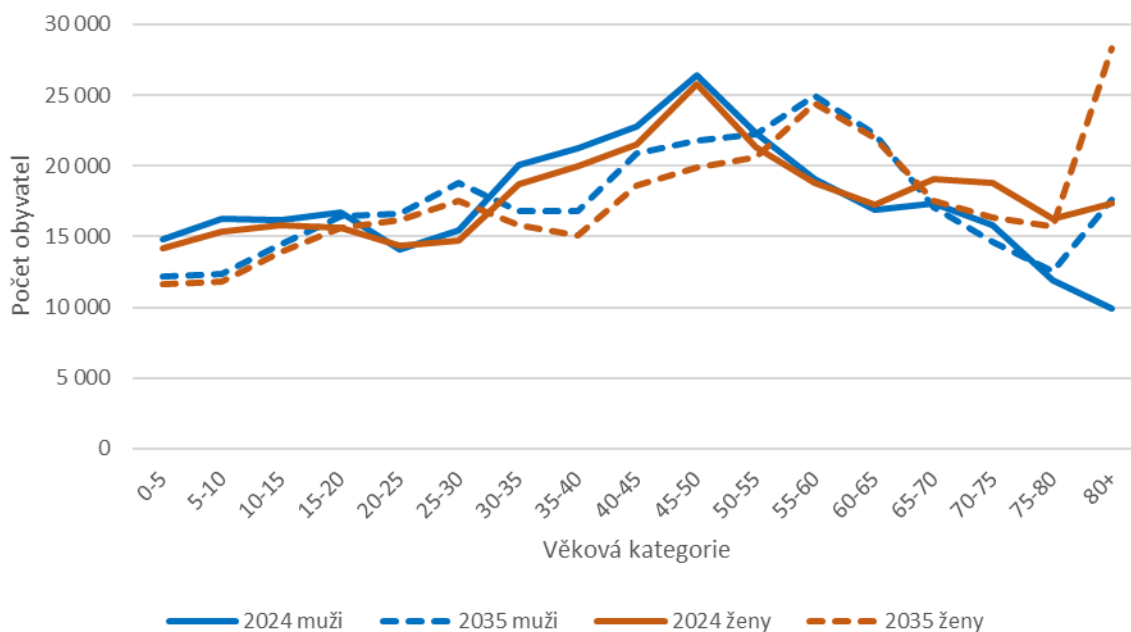
## 6.4 Plzeňský kraj

Demografický vývoj v Plzeňském kraji do roku 2035 dle pohlaví a věkových kategorií sumarizuje Tabulka 16. Vidíme mírně pozitivní celkovou bilanci u mužů a mírně negativní u žen. Nejvyšší nárůst v absolutních číslech je opět predikován u žen a mužů ve věkové kategorii 80 a více let, nejvyšší pokles v absolutních číslech pak opět pozorujeme ve věkové skupině dětí, mladistvých a mladých dospělých do 20 let, ale současně ve věkové kategorii 20-50 let. Podobně jako u Středočeského kraje vidíme posun populace do věkových skupin 55-60 a 60-65 let, opět u obou pohlaví.

**Tabulka 16.** Demografický vývoj v Plzeňském kraji dle pohlaví a věkových kategorií.

Plzeňský kraj		Rok 2024	Rok 2030	Rok 2035	% změna 2030/2024	% změna 2035/2024	Absolutní změna 2035/2024
Muži	0-20 let	63 957	58 282	55 531	-8,9%	-13,2%	-8 426
	20-50 let	119 949	112 742	111 731	-6,0%	-6,9%	-8 218
	50-55 let	22 326	25 445	22 237	14,0%	-0,4%	-89
	55-60 let	19 106	23 069	24 965	20,7%	30,7%	5 859
	60-65 let	16 879	18 167	22 243	7,6%	31,8%	5 363
	65-70 let	17 346	16 218	17 047	-6,5%	-1,7%	-299
	70-75 let	15 825	14 795	14 645	-6,5%	-7,5%	-1 180
	75-80 let	11 939	13 300	12 575	11,4%	5,3%	637
	80 a více let	9 885	14 357	17 583	45,2%	77,9%	7 698
	<b>Celkem</b>	<b>297 211</b>	<b>296 374</b>	<b>298 558</b>	<b>-0,3%</b>	<b>0,5%</b>	<b>1 347</b>
Ženy	0-20 let	60 955	55 913	53 033	-8,3%	-13,0%	-7 923
	20-50 let	114 965	104 343	103 133	-9,2%	-10,3%	-11 832
	50-55 let	21 369	24 528	20 652	14,8%	-3,4%	-718
	55-60 let	18 779	22 302	24 401	18,8%	29,9%	5 622
	60-65 let	17 279	17 998	21 994	4,2%	27,3%	4 714
	65-70 let	19 050	17 159	17 516	-9,9%	-8,0%	-1 533
	70-75 let	18 781	17 165	16 345	-8,6%	-13,0%	-2 436
	75-80 let	16 245	17 009	15 673	4,7%	-3,5%	-572
	80 a více let	17 387	23 967	28 312	37,8%	62,8%	10 925
	<b>Celkem</b>	<b>304 811</b>	<b>300 385</b>	<b>301 058</b>	<b>-1,5%</b>	<b>-1,2%</b>	<b>-3 752</b>

Časový posun věkové distribuce obyvatel v Plzeňském kraji je zobrazen na Obrázku 4, který demonstruje nejen výše zmíněný nárůst nejstarší kategorie obyvatel, ale i posun nejčetnějších věkových skupin do věkové skupiny 55-60 let a výrazný úbytek dětí.



**Obrázek 4.** Příklad trendu v četnosti a věkové distribuci obyvatel v Plzeňském kraji.

Demografický vývoj v okresech Plzeňského kraje, který je sumarizován v Tabulce 17, nepředpokládá zásadní změny, bilance jednotlivých okresů je pouze mírně záporná. Celková změna je nižší než 1 % v roce 2030, do roku 2035 je změna ještě mírnější, a to v průměru do 0,5 %. Celkový počet obyvatel klesá nejvíce v okrese Plzeň-sever, naopak mírný přírůstek obyvatel je očekáván v okrese Klatovy.

**Tabulka 17.** Demografický vývoj v okresech Plzeňského kraje

Okres Plzeňského kraje	Rok 2024	Rok 2030	Rok 2035	% změna 2030/2024	% změna 2035/2024	Absolutní změna 2035/2024
Domažlice	55 519	55 059	55 295	-0,8%	-0,4%	-224
Klatovy	86 523	86 332	87 059	-0,2%	0,6%	536
Plzeň-jih	70 593	69 849	70 069	-1,1%	-0,7%	-524
Plzeň-město	200 326	198 673	199 692	-0,8%	-0,3%	-634
Plzeň-sever	82 559	81 498	81 736	-1,3%	-1,0%	-822
Rokycany	49 991	49 531	49 732	-0,9%	-0,5%	-258
Tachov	56 511	55 817	56 033	-1,2%	-0,8%	-478
<b>Celkem</b>	<b>602 022</b>	<b>596 759</b>	<b>599 616</b>	<b>-0,9%</b>	<b>-0,4%</b>	<b>-2 406</b>

Tabulka 18 sumarizuje demografický vývoj v okresech Plzeňského kraje do roku 2030, kde opět vidíme plošný úbytek (v průměru 8,6%), respektive nárůst (o více než 40%) populace ve věkových kategoriích 0-20 let a 80 a více let. Absolutně nejvyšší nárůst počtu seniorů ve věku 80 a více let očekáváme v okrese Plzeň-město, Klatovy a Plzeň-sever, nejméně pak v okrese Tachov.

**Tabulka 18.** Změna demografie v roce 2030 v rámci okresů Plzeňského kraje.

Rok 2030 (změna vůči 2024)	Počet obyvatel	Procento obyvatel věkové skupiny				Absolutní změna věkové skupiny				Procentuální změna věkové skupiny			
		0-20 let	20-65 let	65-80 let	80+ let	0-20 let	20-65 let	65-80 let	80+ let	0-20 let	20-65 let	65-80 let	80+ let
Domažlice	55 059	19,5%	57,9%	16,6%	5,9%	-992	-48	-362	942	-8,5%	-0,1%	-3,8%	40,5%
Klatovy	86 332	18,4%	57,1%	17,6%	7,0%	-1 453	101	-569	1 729	-8,4%	0,2%	-3,6%	40,4%
Plzeň-jih	69 849	19,5%	58,1%	16,4%	5,9%	-1 286	-235	-419	1 196	-8,6%	-0,6%	-3,5%	40,4%
Plzeň-město	198 673	18,8%	58,3%	15,6%	7,3%	-3 550	-1 232	-1 057	4 186	-8,7%	-1,1%	-3,3%	40,6%
Plzeň-sever	81 498	20,0%	58,9%	15,4%	5,7%	-1 538	-378	-484	1 340	-8,6%	-0,8%	-3,7%	40,7%
Rokycany	49 531	19,1%	58,0%	16,7%	6,2%	-903	-147	-293	884	-8,7%	-0,5%	-3,4%	40,4%
Tachov	55 817	19,2%	61,5%	14,5%	4,8%	-995	-120	-354	775	-8,5%	-0,3%	-4,2%	40,3%
<b>Celkem</b>	<b>596 759</b>	<b>19,1%</b>	<b>58,4%</b>	<b>16,0%</b>	<b>6,4%</b>	<b>-10 717</b>	<b>-2 059</b>	<b>-3 538</b>	<b>11 052</b>	<b>-8,6%</b>	<b>-0,6%</b>	<b>-3,6%</b>	<b>40,5%</b>

Tabulka 19 obsahuje vývoj demografie okresů Plzeňského kraje v roce 2035. Opět vidíme plošný, více než desetiprocentní úbytek populace ve věku 0-20 let, a naopak téměř 70procentní nárůst populace ve věku 80 a více let. Současně pozorujeme úbytek populace i ve věkové kategorii 65-80 let, a to v průměru o 5,4 %. Napříč okresy vidíme absolutní nárůst počtu seniorů nad 80 let o více než 18 tisíc osob, největší podíl mají opět okresy Plzeň-město, Klatovy a Plzeň-sever.

**Tabulka 19.** Změna demografie v roce 2035 v rámci okresů Plzeňského kraje.

Rok 2035 (změna vůči 2024)	Počet obyvatel	Procento obyvatel věkové skupiny				Absolutní změna věkové skupiny				Procentuální změna věkové skupiny			
		0-20 let	20-65 let	65-80 let	80+ let	0-20 let	20-65 let	65-80 let	80+ let	0-20 let	20-65 let	65-80 let	80+ let
Domažlice	55 295	18,5%	58,2%	16,3%	7,1%	-1 516	231	-526	1 588	-12,9%	0,7%	-5,5%	68,3%
Klatovy	87 059	17,4%	57,3%	17,1%	8,3%	-2 208	688	-856	2 912	-12,7%	1,4%	-5,4%	68,0%
Plzeň-jih	70 069	18,5%	58,4%	16,1%	7,1%	-1 976	75	-637	2 014	-13,3%	0,2%	-5,4%	68,1%
Plzeň-město	199 692	17,8%	58,3%	15,2%	8,7%	-5 421	-557	-1 713	7 057	-13,2%	-0,5%	-5,3%	68,5%
Plzeň-sever	81 736	19,0%	59,2%	15,0%	6,8%	-2 336	-30	-715	2 259	-13,1%	-0,1%	-5,5%	68,6%
Rokycany	49 732	18,1%	58,2%	16,3%	7,4%	-1 377	86	-457	1 488	-13,3%	0,3%	-5,3%	68,1%
Tachov	56 033	18,2%	61,8%	14,2%	5,8%	-1 514	209	-478	1 305	-12,9%	0,6%	-5,7%	67,8%
<b>Celkem</b>	<b>599 616</b>	<b>18,1%</b>	<b>58,6%</b>	<b>15,6%</b>	<b>7,7%</b>	<b>-16 348</b>	<b>702</b>	<b>-5 383</b>	<b>18 623</b>	<b>-13,1%</b>	<b>0,2%</b>	<b>-5,4%</b>	<b>68,3%</b>

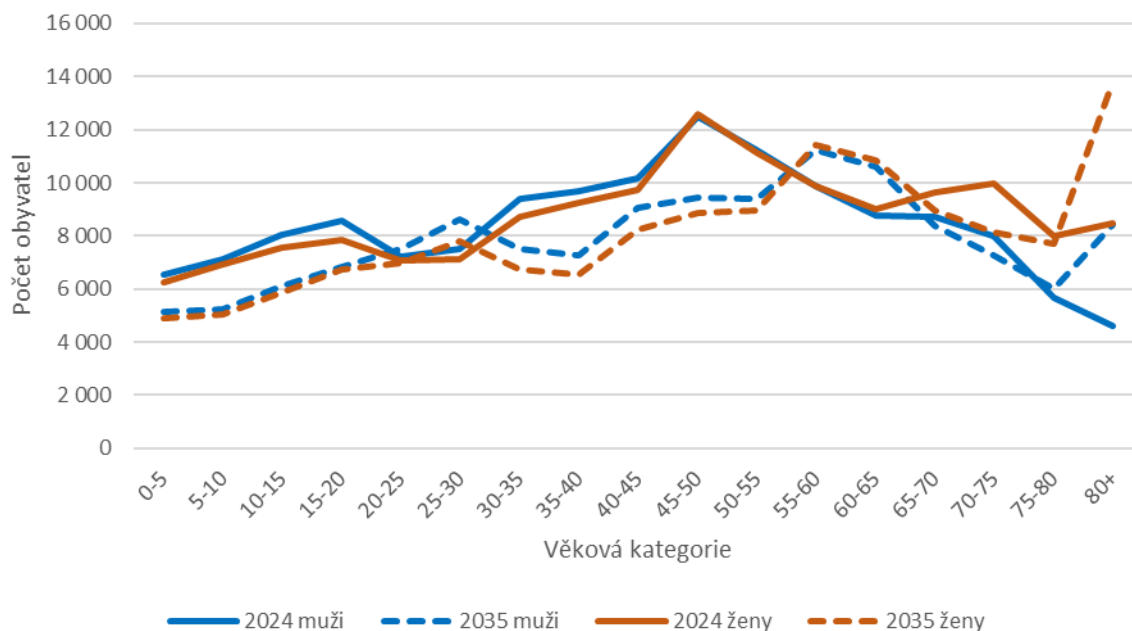
## 6.5 Karlovarský kraj

Demografický vývoj dle pohlaví a věkových kategorií v Karlovarském kraji do roku 2035 sumarizuje Tabulka 20. Z tabulky je vidět výrazně negativní bilance Karlovarského kraje, kdy do roku 2035 je predikován celkový pokles populace u obou pohlaví v počtu přibližně o 10 tisíc osob. Výrazně negativní demografický trend věkových kategorií 0-20 let a 20-50 let nevyváží ani očekávaný nárůst počtu obyvatel ve věkové kategorii nad 80 let, ani nárůst počtu obyvatel mezi 55 a 65 lety, který byl predikován u Středočeského kraje.

**Tabulka 20.** Demografický vývoj v Karlovarském kraji dle pohlaví a věkových kategorií.

Karlovarský kraj		Rok 2024	Rok 2030	Rok 2035	% změna 2030/2024	% změna 2035/2024	Absolutní změna 2035/2024
Muži	0-20 let	30 270	25 684	23 321	-15,2%	-23,0%	-6 948
	20-50 let	56 442	51 133	49 404	-9,4%	-12,5%	-7 038
	50-55 let	11 247	11 652	9 417	3,6%	-16,3%	-1 830
	55-60 let	9 899	11 214	11 236	13,3%	13,5%	1 337
	60-65 let	8 780	9 143	10 594	4,1%	20,7%	1 814
	65-70 let	8 733	8 222	8 375	-5,9%	-4,1%	-358
	70-75 let	7 979	7 207	7 248	-9,7%	-9,2%	-731
	75-80 let	5 665	6 493	5 993	14,6%	5,8%	328
	80 a více let	4 612	6 779	8 428	47,0%	82,7%	3 816
	<b>Celkem</b>	<b>143 628</b>	<b>137 526</b>	<b>134 017</b>	<b>-4,2%</b>	<b>-6,7%</b>	<b>-9 610</b>
Ženy	0-20 let	28 606	24 621	22 517	-13,9%	-21,3%	-6 089
	20-50 let	54 494	47 197	45 203	-13,4%	-17,0%	-9 291
	50-55 let	11 117	11 671	8 946	5,0%	-19,5%	-2 171
	55-60 let	9 903	11 195	11 442	13,0%	15,5%	1 538
	60-65 let	8 999	9 363	10 862	4,0%	20,7%	1 863
	65-70 let	9 655	8 684	8 943	-10,1%	-7,4%	-712
	70-75 let	9 974	8 604	8 118	-13,7%	-18,6%	-1 856
	75-80 let	7 987	8 658	7 712	8,4%	-3,4%	-274
	80 a více let	8 477	11 632	13 817	37,2%	63,0%	5 340
	<b>Celkem</b>	<b>149 211</b>	<b>141 625</b>	<b>137 560</b>	<b>-5,1%</b>	<b>-7,8%</b>	<b>-11 652</b>

Časový posun věkové distribuce populace Karlovarského kraje je zobrazen na Obrázku 5, který demonstuje nejen výše zmíněný nárůst nejstarší kategorie obyvatel, ale zejména výrazný úbytek dětí a věkových skupin do 50 let věku.



**Obrázek 5.** Příklad trendu v četnosti a věkové distribuci obyvatel v Karlovarském kraji.

Demografický vývoj v okresech Karlovarského kraje, který je sumarizován v Tabulce 21, dokládá ve všech okresech kraje podobnou procentuální změnu (úbytek) obyvatel. Absolutně nejvyšší pokles populace předpokládáme v okrese Karlovy Vary, téměř o 8 tisíc osob.

**Tabulka 21.** Demografický vývoj v okresech Karlovarského kraje

Okres Karlovarského kraje	Rok 2024	Rok 2030	Rok 2035	% změna 2030/2024	% změna 2035/2024	Absolutní změna 2035/2024
Cheb	92 368	87 824	85 327	-4,9%	-7,6%	-7 041
Karlovy Vary	114 758	109 677	106 936	-4,4%	-6,8%	-7 822
Sokolov	85 713	81 651	79 315	-4,7%	-7,5%	-6 399
<b>Celkem</b>	<b>292 839</b>	<b>279 151</b>	<b>271 577</b>	<b>-4,7%</b>	<b>-7,3%</b>	<b>-21 262</b>

Tabulka 22 sumarizuje demografický vývoj v okresech Karlovarského kraje do roku 2030, kde vidíme plošný úbytek populace ve všech věkových kategoriích do 80 let, nejvyšší (téměř 15 %) v kategorii 0-20 let. Absolutně nejvyšší nárůst počtu seniorů ve věku 80 a více let očekáváme v okresech Karlovy Vary.

**Tabulka 22.** Změna demografie v roce 2030 v rámci okresů Karlovarského kraje.

Rok 2030 (změna vůči 2024)	Počet obyvatel	Procento obyvatel věkové skupiny				Absolutní změna věkové skupiny				Procentuální změna věkové skupiny			
		0-20 let	20-65 let	65-80 let	80+ let	0-20 let	20-65 let	65-80 let	80+ let	0-20 let	20-65 let	65-80 let	80+ let
Cheb	87 824	18,3%	58,6%	16,9%	6,2%	-2 728	-2 728	-667	1 579	-14,5%	-5,0%	-4,3%	40,7%
Karlovy Vary	109 677	17,6%	57,3%	17,8%	7,3%	-3 277	-3 279	-845	2 320	-14,5%	-5,0%	-4,1%	40,7%
Sokolov	81 651	18,3%	59,1%	16,6%	6,0%	-2 566	-2 308	-613	1 423	-14,6%	-4,6%	-4,3%	40,7%
<b>Celkem</b>	<b>279 151</b>	<b>18,0%</b>	<b>58,2%</b>	<b>17,1%</b>	<b>6,6%</b>	<b>-8 571</b>	<b>-8 314</b>	<b>-2 125</b>	<b>5 322</b>	<b>-14,6%</b>	<b>-4,9%</b>	<b>-4,3%</b>	<b>40,7%</b>

Tabulka 23 ukazuje predikovanou demografii okresů Karlovarského kraje v roce 2035. Opět vidíme plošný, zde dokonce více než dvacetiprocentní úbytek populace ve věku 0-20 let, téměř desetiprocentní úbytek populace ve věku 20-65 let, a naopak 70procentní nárůst populace ve věku 80 a více let. Napříč okresy vidíme absolutní nárůst počtu seniorů nad 80 let o přibližně 10 tisíc osob, přičemž největší počet, téměř 4 tisíce z nich, v okrese Karlovy Vary.

**Tabulka 23.** Změna demografie v roce 2035 v rámci okresů Karlovarského kraje.

Rok 2035 (změna vůči 2024)	Počet obyvatel	Procento obyvatel věkové skupiny				Absolutní změna věkové skupiny				Procentuální změna věkové skupiny			
		0-20 let	20-65 let	65-80 let	80+ let	0-20 let	20-65 let	65-80 let	80+ let	0-20 let	20-65 let	65-80 let	80+ let
Cheb	85 327	17,2%	58,3%	16,8%	7,7%	-4 158	-4 475	-1 123	2 717	-22,1%	-8,3%	-7,3%	69,9%
Karlovy Vary	106 936	16,4%	56,8%	17,7%	9,1%	-4 987	-5 370	-1 457	3 991	-22,1%	-8,1%	-7,2%	70,0%
Sokolov	79 315	17,2%	58,7%	16,5%	7,5%	-3 892	-3 931	-1 024	2 449	-22,2%	-7,8%	-7,2%	69,9%
<b>Celkem</b>	<b>271 577</b>	<b>16,9%</b>	<b>57,8%</b>	<b>17,1%</b>	<b>8,2%</b>	<b>-13 037</b>	<b>-13 776</b>	<b>-3 604</b>	<b>9 156</b>	<b>-22,1%</b>	<b>-8,1%</b>	<b>-7,2%</b>	<b>70,0%</b>

## 6.6 Ústecký kraj

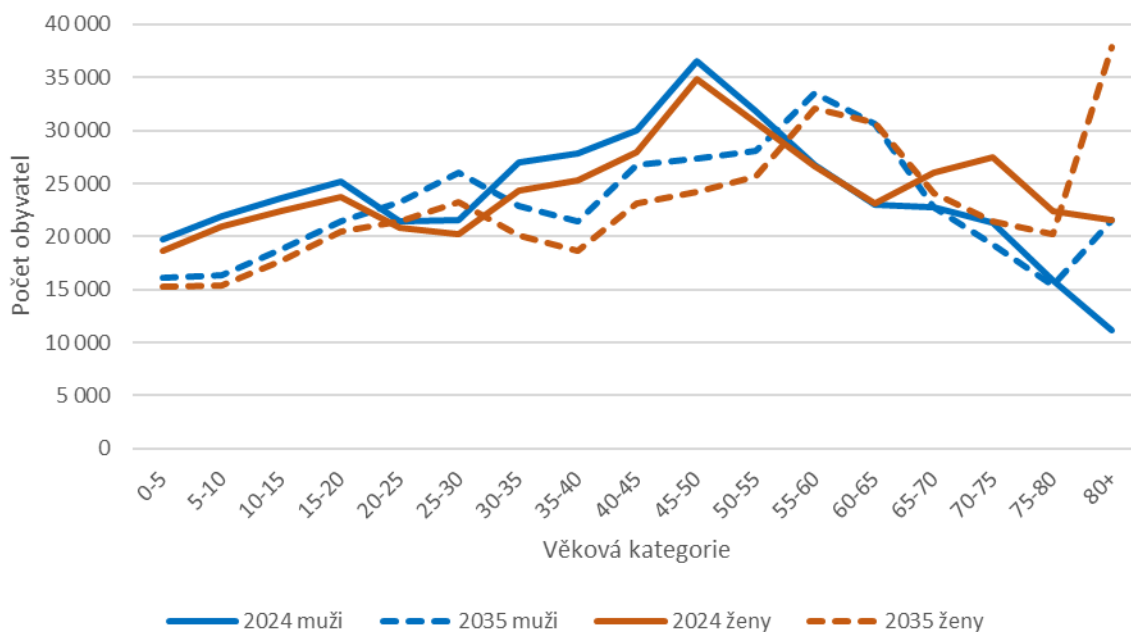
Demografický vývoj do roku 2035 v Ústeckém kraji dle pohlaví a věkových kategorií ukazuje Tabulka 24. Stejně jako v případě Karlovarského kraje předpokládáme i v Ústeckém kraji výrazně negativní populační bilanci, a to jak u mužů (úbytek více než 15 tisíc osob), tak u žen (úbytek více než 25 tisíc osob). Pokles je zapříčiněn zejména propadem ve věkových kategoriích 0-20 a 20-50 let, pokles je však předpokládán i v další ekonomicky aktivní věkové skupině 50-55 let. Naopak nejvýraznější nárůst se očekává opět u obyvatel ve věkové kategorii nad 80 let, přičemž v případě mužů jde o téměř dvojnásobný počet osob v roce 2035 v porovnání s rokem 2024.

**Tabulka 24.** Demografický vývoj v Ústeckém kraji dle pohlaví a věkových kategorií.

Ústecký kraj		Rok 2024	Rok 2030	Rok 2035	% změna 2030/2024	% změna 2035/2024	Absolutní změna 2035/2024
Muži	0-20 let	90 446	78 756	72 669	-12,9%	-19,7%	-17 777
	20-50 let	164 348	150 752	147 754	-8,3%	-10,1%	-16 594
	50-55 let	31 772	34 603	28 096	8,9%	-11,6%	-3 676
	55-60 let	26 768	32 276	33 557	20,6%	25,4%	6 789
	60-65 let	23 055	24 857	30 596	7,8%	32,7%	7 541
	65-70 let	22 750	21 853	22 812	-3,9%	0,3%	62
	70-75 let	21 373	18 753	19 207	-12,3%	-10,1%	-2 165
	75-80 let	15 924	16 977	15 429	6,6%	-3,1%	-495
	80 a více let	11 199	17 719	21 556	58,2%	92,5%	10 357
	<b>Celkem</b>	<b>407 635</b>	<b>396 546</b>	<b>391 677</b>	<b>-2,7%</b>	<b>-3,9%</b>	<b>-15 958</b>
Ženy	0-20 let	85 706	74 582	68 907	-13,0%	-19,6%	-16 799
	20-50 let	153 728	135 453	130 707	-11,9%	-15,0%	-23 021
	50-55 let	30 781	32 614	25 621	6,0%	-16,8%	-5 160
	55-60 let	26 615	31 558	32 069	18,6%	20,5%	5 453
	60-65 let	23 111	25 069	30 739	8,5%	33,0%	7 628
	65-70 let	26 008	22 867	24 044	-12,1%	-7,6%	-1 964
	70-75 let	27 463	22 583	21 403	-17,8%	-22,1%	-6 060
	75-80 let	22 453	23 789	20 209	5,9%	-10,0%	-2 245
	80 a více let	21 598	31 603	37 819	46,3%	75,1%	16 221
	<b>Celkem</b>	<b>417 464</b>	<b>400 118</b>	<b>391 518</b>	<b>-4,2%</b>	<b>-6,2%</b>	<b>-25 946</b>

Časový posun věkové distribuce obyvatel v Ústeckém kraji je zobrazen na Obrázku 6, který demonstruje nejen výše zmíněný nárůst nejstarší kategorie obyvatel, ale zejména propad v zastoupení většiny věkových skupin do 50 let věku.





**Obrázek 6.** Příklad trendu v četnosti a věkové distribuci obyvatel v Ústeckém kraji.

Tabulka 25 sumarizuje demografickou predikci v letech 2030 a 2035 v jednotlivých okresech Ústeckého kraje. Výsledky dokládají do roku 2035 pokles počtu obyvatel ve všech okresech, v průměru o 5,1 %, v absolutních počtech předpokládáme největší pokles v okresech Teplice, Děčín a Chomutov.

**Tabulka 25.** Demografický vývoj v okresech Ústeckého kraje.

Okres Ústeckého kraje	Rok 2024	Rok 2030	Rok 2035	% změna 2030/2024	% změna 2035/2024	Absolutní změna 2035/2024
Chomutov	125 935	121 422	119 391	-3,6%	-5,2%	-6 544
Děčín	129 333	124 948	122 736	-3,4%	-5,1%	-6 597
Litoměřice	121 182	116 865	114 950	-3,6%	-5,1%	-6 232
Louny	88 339	85 054	83 645	-3,7%	-5,3%	-4 694
Most	109 838	106 431	104 830	-3,1%	-4,6%	-5 008
Teplice	129 713	125 279	123 012	-3,4%	-5,2%	-6 702
Ústí nad Labem	120 758	116 665	114 632	-3,4%	-5,1%	-6 126
<b>Celkem</b>	<b>825 099</b>	<b>796 664</b>	<b>783 195</b>	<b>-3,4%</b>	<b>-5,1%</b>	<b>-41 904</b>

Tabulka 26 sumarizuje demografický vývoj v okresech Ústeckého kraje do roku 2030. Projekce ukazují plošný úbytek obyvatel ve všech věkových kategoriích do 80 let, ve věkové skupině 0-20 let dokonce v průměru 13,0 %. Naopak vidíme více než 50% nárůst ve věkové skupině 80 a více let, přičemž absolutně nejvyšší nárůst počtu seniorů ve věku 80 a více let očekáváme v okresech Děčín, Ústí nad Labem a Teplice.

**Tabulka 26.** Změna demografie v roce 2030 v rámci okresů Ústeckého kraje.

Rok 2030 (změna vůči 2024)	Počet obyvatel	Procento obyvatel věkové skupiny				Absolutní změna věkové skupiny				Procentuální změna věkové skupiny			
		0-20 let	20-65 let	65-80 let	80+ let	0-20 let	20-65 let	65-80 let	80+ let	0-20 let	20-65 let	65-80 let	80+ let
Chomutov	121 422	19,0%	60,4%	15,0%	5,6%	-3 425	-1 996	-1 366	2 274	-13,0%	-2,6%	-7,0%	50,2%
Děčín	124 948	19,2%	57,2%	17,2%	6,3%	-3 544	-1 938	-1 545	2 642	-12,9%	-2,6%	-6,7%	50,5%
Litoměřice	116 865	19,4%	57,8%	16,3%	6,5%	-3 392	-2 125	-1 355	2 555	-13,0%	-3,1%	-6,7%	50,5%
Louny	85 054	19,3%	58,9%	16,0%	5,8%	-2 460	-1 450	-1 011	1 635	-13,0%	-2,8%	-6,9%	50,2%
Most	106 431	19,0%	59,4%	15,5%	6,2%	-3 000	-1 433	-1 185	2 212	-12,9%	-2,2%	-6,7%	50,3%
Teplice	125 279	19,2%	59,0%	15,7%	6,2%	-3 578	-2 061	-1 396	2 600	-13,0%	-2,7%	-6,6%	50,4%
Ústí nad Labem	116 665	19,6%	58,0%	15,7%	6,7%	-3 416	-1 992	-1 292	2 606	-13,0%	-2,9%	-6,6%	50,5%
<b>Celkem</b>	<b>796 664</b>	<b>19,2%</b>	<b>58,6%</b>	<b>15,9%</b>	<b>6,2%</b>	<b>-22 814</b>	<b>-12 996</b>	<b>-9 150</b>	<b>16 525</b>	<b>-13,0%</b>	<b>-2,7%</b>	<b>-6,7%</b>	<b>50,4%</b>

Tabulka 27 ukazuje vývoj demografie v okresech Ústeckého kraje do roku 2035. Opět vidíme plošný, dokonce téměř dvacetiprocentní úbytek populace ve věku 0-20 let, a naopak více než 80procentní nárůst populace ve věku 80 a více let. Poměrně výrazný je i téměř desetiprocentní úbytek populace ve věku 65-80 let. Napříč okresy vidíme absolutní nárůst počtu seniorů nad 80 let o více než 25 tisíc osob, největší podíl mají opět okresy Děčín, Ústí nad Labem a Teplice. Seniori ve věku 65 a více let budou v roce 2035 tvořit v každém okrese Ústeckého kraje 20-25 % populace.

**Tabulka 27.** Změna demografie v roce 2035 v rámci okresů Ústeckého kraje.

Rok 2035 (změna vůči 2024)	Počet obyvatel	Procento obyvatel věkové skupiny				Absolutní změna věkové skupiny				Procentuální změna věkové skupiny			
		0-20 let	20-65 let	65-80 let	80+ let	0-20 let	20-65 let	65-80 let	80+ let	0-20 let	20-65 let	65-80 let	80+ let
Chomutov	119 391	17,8%	60,5%	14,9%	6,9%	-5 189	-3 168	-1 846	3 658	-19,6%	-4,2%	-9,4%	80,8%
Děčín	122 736	18,1%	57,2%	17,0%	7,7%	-5 398	-3 246	-2 202	4 249	-19,6%	-4,4%	-9,5%	81,2%
Litoměřice	114 950	18,2%	57,7%	16,1%	8,0%	-5 147	-3 303	-1 891	4 109	-19,7%	-4,7%	-9,3%	81,2%
Louny	83 645	18,2%	59,0%	15,8%	7,0%	-3 722	-2 239	-1 364	2 631	-19,7%	-4,3%	-9,3%	80,8%
Most	104 830	17,8%	59,4%	15,2%	7,6%	-4 549	-2 343	-1 673	3 558	-19,6%	-3,6%	-9,5%	80,9%
Teplice	123 012	18,0%	58,9%	15,5%	7,6%	-5 411	-3 475	-1 998	4 182	-19,6%	-4,6%	-9,5%	81,0%
Ústí nad Labem	114 632	18,5%	57,9%	15,5%	8,2%	-5 160	-3 265	-1 893	4 191	-19,6%	-4,7%	-9,6%	81,2%
<b>Celkem</b>	<b>783 195</b>	<b>18,1%</b>	<b>58,6%</b>	<b>15,7%</b>	<b>7,6%</b>	<b>-34 576</b>	<b>-21 039</b>	<b>-12 867</b>	<b>26 578</b>	<b>-19,6%</b>	<b>-4,4%</b>	<b>-9,5%</b>	<b>81,0%</b>

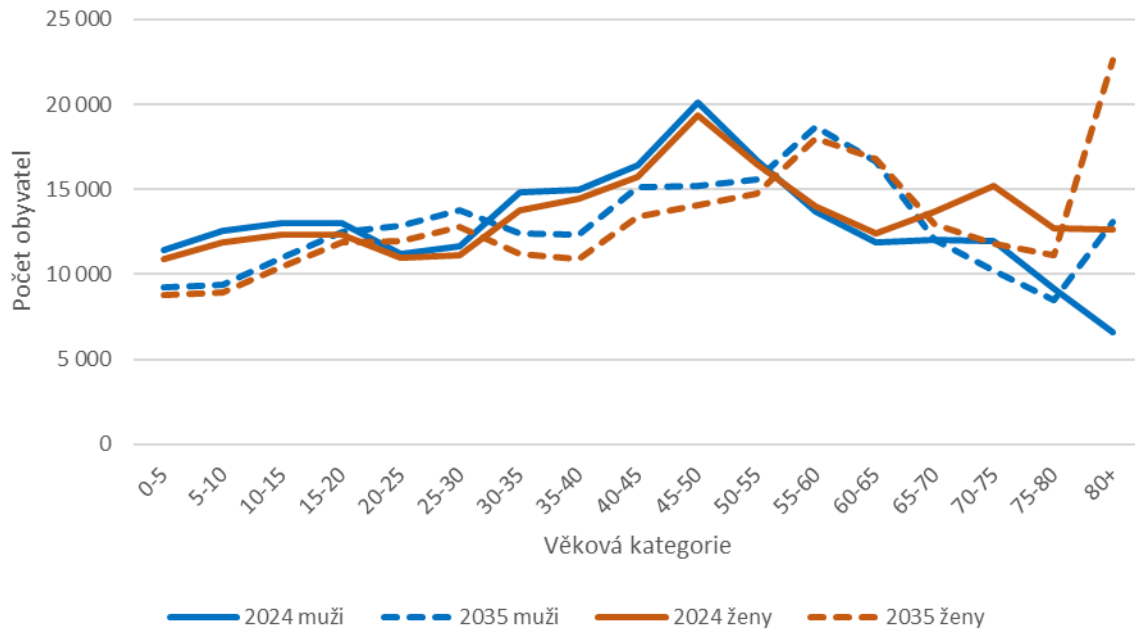
## 6.7 Liberecký kraj

Demografický vývoj do roku 2035 v Libereckém kraji dle pohlaví a věkových kategorií sumarizuje Tabulka 28. Výsledky dokládají mírně negativní bilanci mužů i žen v Libereckém kraji, danou opět především poklesy populace do 50 let věku. Naopak, nárůst populace očekáváme u věkových skupin 55 až 65 let a zejména u nejstarší věkové kategorie nad 80 let: téměř 100% nárůst v této věkové skupině u mužů a více než 75% nárůst v této věkové skupině u žen.

**Tabulka 28.** Demografický vývoj v Libereckém dle pohlaví a věkových kategorií.

Liberecký kraj		Rok 2024	Rok 2030	Rok 2035	% změna 2030/2024	% změna 2035/2024	Absolutní změna 2035/2024
Muži	0-20 let	50 124	45 043	42 091	-10,1%	-16,0%	-8 033
	20-50 let	89 251	82 371	81 729	-7,7%	-8,4%	-7 522
	50-55 let	16 746	19 162	15 609	14,4%	-6,8%	-1 136
	55-60 let	13 705	17 359	18 703	26,7%	36,5%	4 998
	60-65 let	11 880	12 934	16 621	8,9%	39,9%	4 742
	65-70 let	12 025	11 423	12 042	-5,0%	0,1%	18
	70-75 let	11 987	10 076	10 242	-15,9%	-14,6%	-1 745
	75-80 let	9 134	9 827	8 516	7,6%	-6,8%	-618
	80 a více let	6 570	10 585	13 068	61,1%	98,9%	6 498
	<b>Celkem</b>	<b>221 421</b>	<b>218 780</b>	<b>218 622</b>	<b>-1,2%</b>	<b>-1,3%</b>	<b>-2 799</b>
Ženy	0-20 let	47 538	42 769	40 124	-10,0%	-15,6%	-7 414
	20-50 let	85 407	76 174	74 370	-10,8%	-12,9%	-11 037
	50-55 let	16 499	18 163	14 777	10,1%	-10,4%	-1 722
	55-60 let	13 991	17 099	17 975	22,2%	28,5%	3 984
	60-65 let	12 429	13 352	16 766	7,4%	34,9%	4 337
	65-70 let	13 735	12 459	12 943	-9,3%	-5,8%	-791
	70-75 let	15 247	12 168	11 840	-20,2%	-22,3%	-3 407
	75-80 let	12 694	13 503	11 119	6,4%	-12,4%	-1 575
	80 a více let	12 650	18 673	22 608	47,6%	78,7%	9 957
	<b>Celkem</b>	<b>230 190</b>	<b>224 361</b>	<b>222 521</b>	<b>-2,5%</b>	<b>-3,3%</b>	<b>-7 669</b>

Demografický trend obyvatel Libereckého kraje do roku 2035 je zobrazen na Obrázku 7, který demonstruje nejen výše zmíněný nárůst nejstarší kategorie obyvatel, ale zejména propad v zastoupení většiny věkových skupin do 50 let věku.



**Obrázek 7.** Příklad trendu v četnosti a věkové distribuci obyvatel v Libereckém kraji.

Tabulka 27 ukazuje demografickou predikci v letech 2030 a 2035 v jednotlivých okresech Libereckého kraje. Výsledky ukazují, že ve všech okresech Libereckého kraje je do roku 2035 predikován pokles počtu obyvatel, procentuálně i absolutně nejvyšší v okrese Liberec, kde předpokládáme úbytek téměř 5 tisíc obyvatel. Procentuálně i absolutně nejnižší pokles lze předpokládat v okrese Semily.

**Tabulka 29.** Demografický vývoj v okresech Libereckého kraje

Okres Libereckého kraje	Rok 2024	Rok 2030	Rok 2035	% změna 2030/2024	% změna 2035/2024	Absolutní změna 2035/2024
Česká Lípa	103 826	101 593	101 187	-2,2%	-2,5%	-2 639
Jablonec nad Nisou	93 431	91 789	91 325	-1,8%	-2,3%	-2 106
Liberec	180 884	177 105	175 985	-2,1%	-2,7%	-4 900
Semily	73 469	72 653	72 647	-1,1%	-1,1%	-823
<b>Celkem</b>	<b>451 611</b>	<b>443 140</b>	<b>441 143</b>	<b>-1,9%</b>	<b>-2,3%</b>	<b>-10 467</b>

Tabulka 30 sumarizuje demografický vývoj do roku 2030 v okresech Libereckého kraje, kde vidíme plošný úbytek (více než 10 %), respektive nárůst (více než 50 %) populace ve věkových kategoriích 0-20 let a 80 a více let. Absolutně nejvyšší nárůst počtu seniorů ve věku 80 a více let očekáváme v okrese Liberec, kde je také největší předpokládaný úbytek všech ostatních věkových kategorií do 80 let.

**Tabulka 30.** Změna demografie v roce 2030 v rámci okresů Libereckého kraje.

Rok 2030 (změna vůči 2024)	Počet obyvatel	Procento obyvatel věkové skupiny				Absolutní změna věkové skupiny				Procentuální změna věkové skupiny			
		0-20 let	20-65 let	65-80 let	80+ let	0-20 let	20-65 let	65-80 let	80+ let	0-20 let	20-65 let	65-80 let	80+ let
Česká Lípa	101 593	19,7%	59,0%	15,6%	5,7%	-2 223	-721	-1 285	1 996	-10,0%	-1,2%	-7,5%	52,3%
Jablonec nad Nisou	91 789	19,8%	56,9%	16,3%	6,9%	-2 041	-651	-1 135	2 185	-10,1%	-1,2%	-7,1%	52,3%
Liberec	177 105	20,2%	58,4%	15,1%	6,4%	-4 024	-1 560	-2 071	3 876	-10,1%	-1,5%	-7,2%	52,3%
Semily	72 653	19,1%	56,5%	16,4%	8,0%	-1 562	-361	-875	1 982	-10,1%	-0,9%	-6,8%	52,1%
<b>Celkem</b>	<b>443 140</b>	<b>19,8%</b>	<b>57,9%</b>	<b>15,7%</b>	<b>6,6%</b>	<b>-9 849</b>	<b>-3 293</b>	<b>-5 366</b>	<b>10 038</b>	<b>-10,1%</b>	<b>-1,3%</b>	<b>-7,2%</b>	<b>52,2%</b>

Tabulka 31 sumarizuje predikci demografie v okresech Libereckého kraje v roce 2035. Opět vidíme plošný, více než 15procentní úbytek populace ve věku 0-20 let, a naopak více než 80procentní nárůst populace ve věku 80 a více let. Za zmínku stojí i více než desetiprocentní úbytek populace ve věku 65-80 let. Napříč okresy vidíme absolutní nárůst počtu seniorů nad 80 let o více než 15 tisíc osob, největší podíl na nárůstu má opět okres Liberec, ostatní okresy jsou přibližně vyrovnané.

**Tabulka 31.** Změna demografie v roce 2035 v rámci okresů Libereckého kraje.

Rok 2035 (změna vůči 2024)	Počet obyvatel	Procento obyvatel věkové skupiny				Absolutní změna věkové skupiny				Procentuální změna věkové skupiny			
		0-20 let	20-65 let	65-80 let	80+ let	0-20 let	20-65 let	65-80 let	80+ let	0-20 let	20-65 let	65-80 let	80+ let
Česká Lípa	101 187	18,5%	59,4%	15,1%	7,0%	-3 489	-579	-1 842	3 272	-15,7%	-1,0%	-10,8%	85,7%
Jablonec nad Nisou	91 325	18,7%	57,2%	15,7%	8,5%	-3 210	-726	-1 751	3 581	-15,9%	-1,4%	-10,9%	85,7%
Liberec	175 985	19,0%	58,6%	14,6%	7,8%	-6 301	-1 777	-3 175	6 353	-15,9%	-1,7%	-11,0%	85,7%
Semily	72 647	17,9%	56,7%	15,8%	9,7%	-2 446	-276	-1 350	3 249	-15,9%	-0,7%	-10,5%	85,4%
<b>Celkem</b>	<b>441 143</b>	<b>18,6%</b>	<b>58,2%</b>	<b>15,1%</b>	<b>8,1%</b>	<b>-15 447</b>	<b>-3 358</b>	<b>-8 118</b>	<b>16 455</b>	<b>-15,8%</b>	<b>-1,3%</b>	<b>-10,9%</b>	<b>85,6%</b>

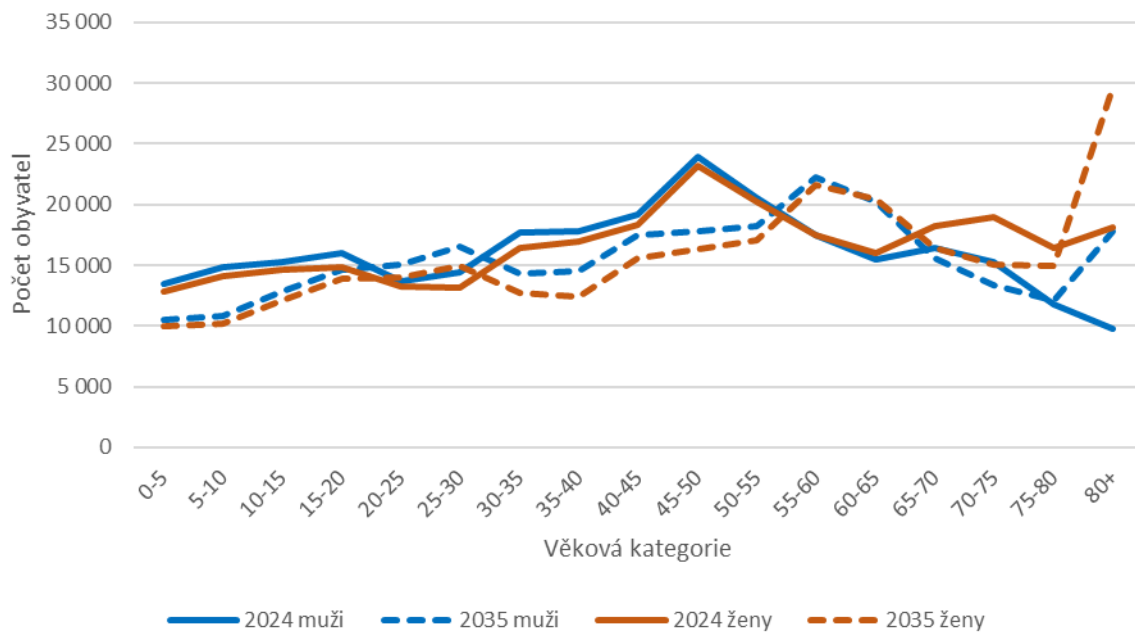
## 6.8 Královéhradecký kraj

Tabulka 32 ukazuje demografický vývoj do roku 2035 v Královéhradeckém kraji dle pohlaví a věkových kategorií. Z tabulky je vidět celkově negativní bilance v kraji jak u mužů (pokles v průměru o 3,3 % a téměř 10 tisíc mužů) tak u žen (pokles o 5,5 % a více než 15 tisíc žen). Nejvyšší nárůst v absolutních číslech je predikován u žen a mužů ve věkové kategorii 80 a více let, u ostatních kategorií nad 65 let vidíme spíše stagnaci (u mužů) nebo mírný pokles (u žen). Dále je viditelný posun populace do věkových skupin 55-60 a 60-65 let, opět u obou pohlaví. Budoucí populační propad pak naznačují výrazné úbytky ve věkové skupině dětí, mladistvých a mladých dospělých do 20 let.

**Tabulka 32.** Demografický vývoj v Královéhradeckém kraji dle pohlaví a věkových kategorií.

Královéhradecký kraj		Rok 2024	Rok 2030	Rok 2035	% změna 2030/2024	% změna 2035/2024	Absolutní změna 2035/2024
Muži	0-20 let	59 598	52 657	48 719	-11,6%	-18,3%	-10 879
	20-50 let	106 717	97 483	95 670	-8,7%	-10,4%	-11 047
	50-55 let	20 515	22 785	18 204	11,1%	-11,3%	-2 312
	55-60 let	17 500	21 059	22 292	20,3%	27,4%	4 791
	60-65 let	15 437	16 574	20 262	7,4%	31,3%	4 825
	65-70 let	16 400	14 784	15 563	-9,9%	-5,1%	-837
	70-75 let	15 315	14 054	13 412	-8,2%	-12,4%	-1 903
	75-80 let	11 779	12 979	12 054	10,2%	2,3%	275
	80 a více let	9 782	14 455	17 768	47,8%	81,6%	7 986
	<b>Celkem</b>	<b>273 043</b>	<b>266 829</b>	<b>263 943</b>	<b>-2,3%</b>	<b>-3,3%</b>	<b>-9 101</b>
Ženy	0-20 let	56 266	49 851	46 103	-11,4%	-18,1%	-10 163
	20-50 let	101 355	88 974	86 084	-12,2%	-15,1%	-15 271
	50-55 let	20 254	21 860	17 105	7,9%	-15,5%	-3 149
	55-60 let	17 441	20 734	21 641	18,9%	24,1%	4 200
	60-65 let	16 055	16 911	20 406	5,3%	27,1%	4 351
	65-70 let	18 248	15 812	16 428	-13,4%	-10,0%	-1 820
	70-75 let	18 935	16 220	15 073	-14,3%	-20,4%	-3 863
	75-80 let	16 424	17 187	14 900	4,6%	-9,3%	-1 524
	80 a více let	18 129	25 112	29 692	38,5%	63,8%	11 563
	<b>Celkem</b>	<b>283 107</b>	<b>272 661</b>	<b>267 432</b>	<b>-3,7%</b>	<b>-5,5%</b>	<b>-15 675</b>

Časový trend v demografii obyvatel Královéhradeckého kraje je zobrazen na Obrázku 8, který demonstruje nejen výše zmíněný nárůst nejstarší kategorie obyvatel, ale i posun nejčtetnějších věkových skupin do věkové skupiny 55-65 let a výrazný úbytek dětí.



**Obrázek 8.** Příklad trendu v četnosti a věkové distribuci obyvatel v Královéhradeckém kraji.

Tabulka 33 ukazuje demografickou predikci v letech 2030 a 2035 v jednotlivých okresech Královéhradeckého kraje. Výsledky ukazují, že ve všech okresech Královéhradeckého kraje je do roku 2035 predikován pokles počtu obyvatel (v průměru o 4,5 %), procentuálně nejvyšší v okrese Rychnov nad Kněžnou, v absolutních číslech pak v okresech Hradec-Králové a Trutnov.

**Tabulka 33.** Demografický vývoj v okresech Královéhradeckého kraje

Okres Královéhradeckého kraje	Rok 2024	Rok 2030	Rok 2035	% změna 2030/2024	% změna 2035/2024	Absolutní změna 2035/2024
Hradec Králové	167 237	162 313	159 979	-2,9%	-4,3%	-7 258
Jičín	80 653	78 050	76 916	-3,2%	-4,6%	-3 737
Náchod	110 558	107 574	106 113	-2,7%	-4,0%	-4 445
Rychnov nad Kněžnou	80 293	77 641	76 384	-3,3%	-4,9%	-3 910
Trutnov	117 409	113 911	111 983	-3,0%	-4,6%	-5 426
<b>Celkem</b>	<b>556 151</b>	<b>539 490</b>	<b>531 375</b>	<b>-3,0%</b>	<b>-4,5%</b>	<b>-24 776</b>



Tabulka 34 sumarizuje demografický vývoj do roku 2030 v okresech Královéhradeckého kraje, kde vidíme plošný úbytek populace ve všech věkových kategoriích do 80 let, přičemž úbytek ve věkové skupině 0-20 let bude dosahovat v průměru 11,5 %. U osob nad 80 let předpokládáme naopak více než 40% nárůst populace, absolutně nejvyšší nárůst počtu seniorů ve věku 80 a více let očekáváme v okrese Hradec Králové. Ve všech okresech budou v roce 2030 senioři ve věku 65 a více let tvořit téměř 25 % populace.

**Tabulka 34.** Změna demografie v roce 2030 v rámci okresů Královéhradeckého kraje.

Rok 2030 (změna vůči 2024)	Počet obyvatel	Procento obyvatel věkové skupiny				Absolutní změna věkové skupiny				Procentuální změna věkové skupiny			
		0-20 let	20-65 let	65-80 let	80+ let	0-20 let	20-65 let	65-80 let	80+ let	0-20 let	20-65 let	65-80 let	80+ let
Hradec Králové	162 313	19,1%	56,3%	16,7%	7,9%	-4 098	-2 854	-1 753	3 782	-11,7%	-3,0%	-6,1%	41,8%
Jičín	78 050	19,2%	56,9%	17,0%	6,9%	-1 958	-1 319	-915	1 589	-11,6%	-2,9%	-6,4%	41,7%
Náchod	107 574	18,8%	56,6%	17,1%	7,5%	-2 621	-1 555	-1 201	2 392	-11,5%	-2,5%	-6,1%	41,8%
Rychnov nad Kněžnou	77 641	19,5%	57,3%	16,3%	6,9%	-1 967	-1 403	-864	1 582	-11,5%	-3,1%	-6,4%	41,8%
Trutnov	113 911	18,6%	57,2%	17,3%	6,9%	-2 712	-1 765	-1 333	2 311	-11,3%	-2,6%	-6,3%	41,7%
<b>Celkem</b>	<b>539 490</b>	<b>19,0%</b>	<b>56,8%</b>	<b>16,9%</b>	<b>7,3%</b>	<b>-13 356</b>	<b>-8 895</b>	<b>-6 066</b>	<b>11 656</b>	<b>-11,5%</b>	<b>-2,8%</b>	<b>-6,2%</b>	<b>41,8%</b>

Tabulka 35 ukazuje predikovanou demografii okresů Královéhradeckého kraje v roce 2035. Opět vidíme plošný, dokonce téměř dvacetiprocentní úbytek populace ve věku 0-20 let, a naopak 70procentní nárůst populace ve věku 80 a více let. Poměrně výrazný je i desetiprocentní úbytek populace ve věku 65-80 let. Napříč okresy vidíme absolutní nárůst počtu seniorů nad 80 let o téměř 20 tisíc osob, největší podíl má opět okres Hradec Králové.

**Tabulka 35.** Změna demografie v roce 2035 v rámci okresů Královéhradeckého kraje.

Rok 2035 (změna vůči 2024)	Počet obyvatel	Procento obyvatel věkové skupiny				Absolutní změna věkové skupiny				Procentuální změna věkové skupiny			
		0-20 let	20-65 let	65-80 let	80+ let	0-20 let	20-65 let	65-80 let	80+ let	0-20 let	20-65 let	65-80 let	80+ let
Hradec Králové	159 979	17,9%	56,2%	16,2%	9,6%	-6 417	-4 348	-2 837	6 344	-18,3%	-4,6%	-9,8%	70,1%
Jičín	76 916	18,0%	57,0%	16,6%	8,4%	-3 078	-1 907	-1 417	2 665	-18,2%	-4,2%	-10,0%	70,0%
Náchod	106 113	17,7%	56,6%	16,6%	9,2%	-4 137	-2 388	-1 933	4 013	-18,1%	-3,8%	-9,9%	70,1%
Rychnov nad Kněžnou	76 384	18,3%	57,3%	15,9%	8,4%	-3 107	-2 104	-1 352	2 653	-18,2%	-4,6%	-10,0%	70,1%
Trutnov	111 983	17,5%	57,2%	16,8%	8,4%	-4 304	-2 864	-2 134	3 875	-18,0%	-4,3%	-10,2%	69,9%
<b>Celkem</b>	<b>531 375</b>	<b>17,8%</b>	<b>56,8%</b>	<b>16,5%</b>	<b>8,9%</b>	<b>-21 041</b>	<b>-13 612</b>	<b>-9 672</b>	<b>19 549</b>	<b>-18,2%</b>	<b>-4,3%</b>	<b>-10,0%</b>	<b>70,0%</b>

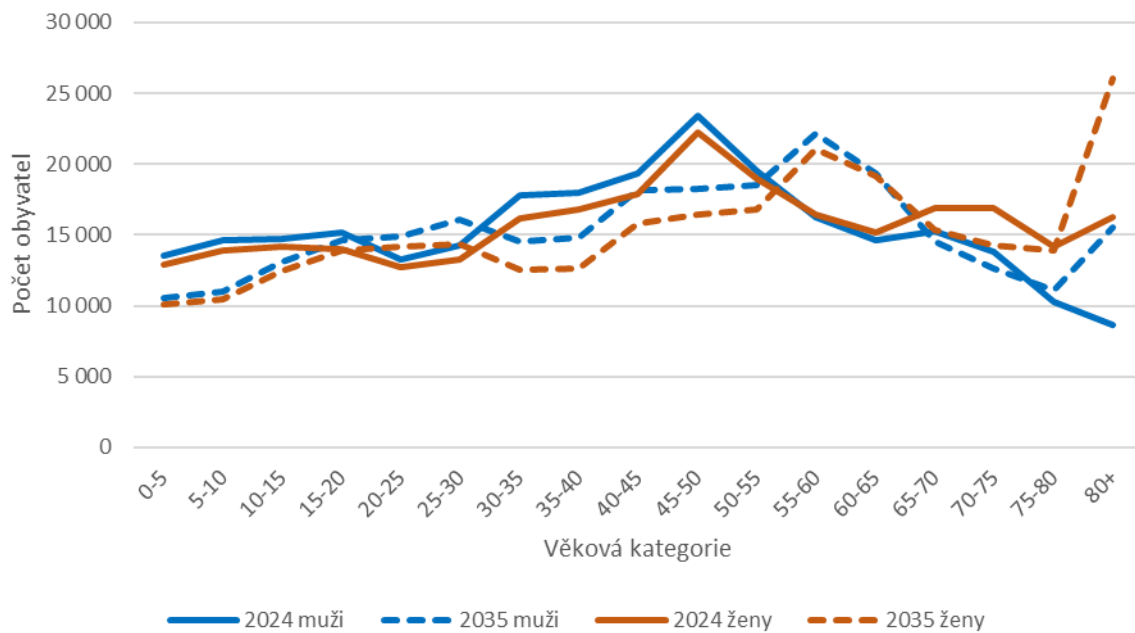
## 6.9 Pardubický kraj

Demografický vývoj do roku 2035 v Pardubickém kraji dle pohlaví a věkových kategorií sumarizuje Tabulka 36. Z tabulky je vidět, že v celkovém pohledu je do roku 2035 predikován mírný pokles populace, zejména u žen (úbytek téměř 10 tisíc žen). Opět vidíme výrazný pokles populace do 50 let a přesun populace do věkových skupin 55-65 let. Nejvýraznější nárůst populace se očekává u obyvatel ve věkové kategorii nad 80 let, téměř 7 tisíc mužů a téměř 10 tisíc žen.

**Tabulka 36.** Demografický vývoj v Pardubickém kraji dle pohlaví a věkových kategorií.

Pardubický kraj		Rok 2024	Rok 2030	Rok 2035	% změna 2030/2024	% změna 2035/2024	Absolutní změna 2035/2024
Muži	0-20 let	58 060	52 673	49 357	-9,3%	-15,0%	-8 703
	20-50 let	106 122	97 779	96 679	-7,9%	-8,9%	-9 442
	50-55 let	19 523	22 587	18 513	15,7%	-5,2%	-1 010
	55-60 let	16 238	20 126	22 114	23,9%	36,2%	5 877
	60-65 let	14 662	15 481	19 370	5,6%	32,1%	4 708
	65-70 let	15 273	14 008	14 507	-8,3%	-5,0%	-766
	70-75 let	13 804	13 004	12 641	-5,8%	-8,4%	-1 163
	75-80 let	10 264	11 681	11 094	13,8%	8,1%	830
	80 a více let	8 631	12 504	15 555	44,9%	80,2%	6 924
	<b>Celkem</b>	<b>262 576</b>	<b>259 843</b>	<b>259 831</b>	<b>-1,0%</b>	<b>-1,0%</b>	<b>-2 745</b>
Ženy	0-20 let	55 046	50 249	46 933	-8,7%	-14,7%	-8 113
	20-50 let	99 012	87 673	85 926	-11,5%	-13,2%	-13 085
	50-55 let	18 977	21 202	16 785	11,7%	-11,5%	-2 191
	55-60 let	16 418	19 509	21 032	18,8%	28,1%	4 614
	60-65 let	15 189	15 847	19 197	4,3%	26,4%	4 008
	65-70 let	16 924	14 942	15 383	-11,7%	-9,1%	-1 541
	70-75 let	16 852	15 161	14 243	-10,0%	-15,5%	-2 609
	75-80 let	14 146	15 438	13 922	9,1%	-1,6%	-224
	80 a více let	16 277	21 789	26 033	33,9%	59,9%	9 756
	<b>Celkem</b>	<b>268 842</b>	<b>261 809</b>	<b>259 457</b>	<b>-2,6%</b>	<b>-3,5%</b>	<b>-9 385</b>

Trend v demografickém vývoji populace v Pardubickém kraji je zobrazen na Obrázku 9, který demonstruje nejen výše zmíněný nárůst nejstarší kategorie obyvatel nad 80 let u obou pohlaví, ale i posun nejčtenějších věkových skupin do věkové skupiny 55-60 let a výrazný úbytek dětí, mladistvých a mladých dospělých.



**Obrázek 9.** Příklad trendu v četnosti a věkové distribuci obyvatel v Pardubickém kraji.

V Tabulce 37 je znázorněná změna demografického vývoje v letech 2030 a 2035 v jednotlivých okresech Pardubického kraje. Výsledky dokládají do roku 2035 pokles počtu obyvatel ve všech okresech Pardubického kraje, procentuálně i v absolutních počtech největší pokles v okrese Pardubice.

**Tabulka 37.** Demografický vývoj v okresech Pardubického kraje

Okres Pardubického kraje	Rok 2024	Rok 2030	Rok 2035	% změna 2030/2024	% změna 2035/2024	Absolutní změna 2035/2024
Chrudim	106 918	105 047	104 817	-1,7%	-2,0%	-2 100
Pardubice	180 387	176 782	175 765	-2,0%	-2,6%	-4 621
Svitavy	105 118	103 243	102 806	-1,8%	-2,2%	-2 312
Ústí nad Orlicí	138 995	136 580	135 898	-1,7%	-2,2%	-3 097
<b>Celkem</b>	<b>531 418</b>	<b>521 651</b>	<b>519 288</b>	<b>-1,8%</b>	<b>-2,3%</b>	<b>-12 130</b>



Tabulka 38 sumarizuje demografický vývoj do roku 2030 v okresech Pardubického kraje, kde vidíme plošný úbytek populace zejména ve věkové kategorii 0-20 let (v průměru o 9,0 % a více než 10 tisíc osob) a téměř 40procentní nárůst populace 80 a více let, což znamená o více než 9 000 osob více v nejstarší věkové kategorii. Absolutně nejvyšší nárůst počtu seniorů ve věku 80 a více let očekáváme v okrese Pardubice.

**Tabulka 38.** Změna demografie v roce 2030 v rámci okresů Pardubického kraje.

Rok 2030 (změna vůči 2024)	Počet obyvatel	Procento obyvatel věkové skupiny				Absolutní změna věkové skupiny				Procentuální změna věkové skupiny			
		0-20 let	20-65 let	65-80 let	80+ let	0-20 let	20-65 let	65-80 let	80+ let	0-20 let	20-65 let	65-80 let	80+ let
Chrudim	105 047	19,5%	57,3%	16,6%	6,7%	-2 045	-1 107	-645	1 927	-9,1%	-1,8%	-3,6%	37,7%
Pardubice	176 782	19,9%	57,9%	15,4%	6,8%	-3 507	-2 432	-963	3 298	-9,1%	-2,3%	-3,4%	37,7%
Svitavy	103 243	19,6%	57,6%	16,6%	6,3%	-1 981	-1 037	-625	1 767	-8,9%	-1,7%	-3,5%	37,6%
Ústí nad Orlicí	136 580	19,8%	57,3%	16,5%	6,4%	-2 651	-1 362	-797	2 394	-8,9%	-1,7%	-3,4%	37,7%
<b>Celkem</b>	<b>521 651</b>	<b>19,7%</b>	<b>57,5%</b>	<b>16,1%</b>	<b>6,6%</b>	<b>-10 185</b>	<b>-5 938</b>	<b>-3 030</b>	<b>9 386</b>	<b>-9,0%</b>	<b>-1,9%</b>	<b>-3,5%</b>	<b>37,7%</b>

Tabulka 39 ukazuje predikovanou demografii okresů Pardubického kraje v roce 2035. Opět vidíme plošný, téměř patnáctiprocentní úbytek populace ve věku 0-20 let, a naopak téměř 70procentní nárůst populace ve věku 80 a více let. Napříč okresy vidíme absolutní nárůst počtu seniorů nad 80 let o více než 16 tisíc osob, největší podíl má opět okres Pardubice.

**Tabulka 39.** Změna demografie v roce 2035 v rámci okresů Pardubického kraje.

Rok 2035 (změna vůči 2024)	Počet obyvatel	Procento obyvatel věkové skupiny				Absolutní změna věkové skupiny				Procentuální změna věkové skupiny			
		0-20 let	20-65 let	65-80 let	80+ let	0-20 let	20-65 let	65-80 let	80+ let	0-20 let	20-65 let	65-80 let	80+ let
Chrudim	104 817	18,3%	57,5%	16,1%	8,1%	-3 356	-1 035	-1 133	3 425	-14,9%	-1,7%	-6,3%	66,9%
Pardubice	175 765	18,7%	58,0%	15,0%	8,3%	-5 811	-2 924	-1 747	5 861	-15,0%	-2,8%	-6,2%	67,1%
Svitavy	102 806	18,4%	57,8%	16,2%	7,6%	-3 259	-1 068	-1 124	3 140	-14,7%	-1,8%	-6,3%	66,7%
Ústí nad Orlicí	135 898	18,7%	57,5%	16,1%	7,8%	-4 389	-1 495	-1 468	4 255	-14,8%	-1,9%	-6,3%	67,0%
<b>Celkem</b>	<b>519 288</b>	<b>18,5%</b>	<b>57,7%</b>	<b>15,8%</b>	<b>8,0%</b>	<b>-16 816</b>	<b>-6 523</b>	<b>-5 472</b>	<b>16 680</b>	<b>-14,9%</b>	<b>-2,1%</b>	<b>-6,3%</b>	<b>67,0%</b>

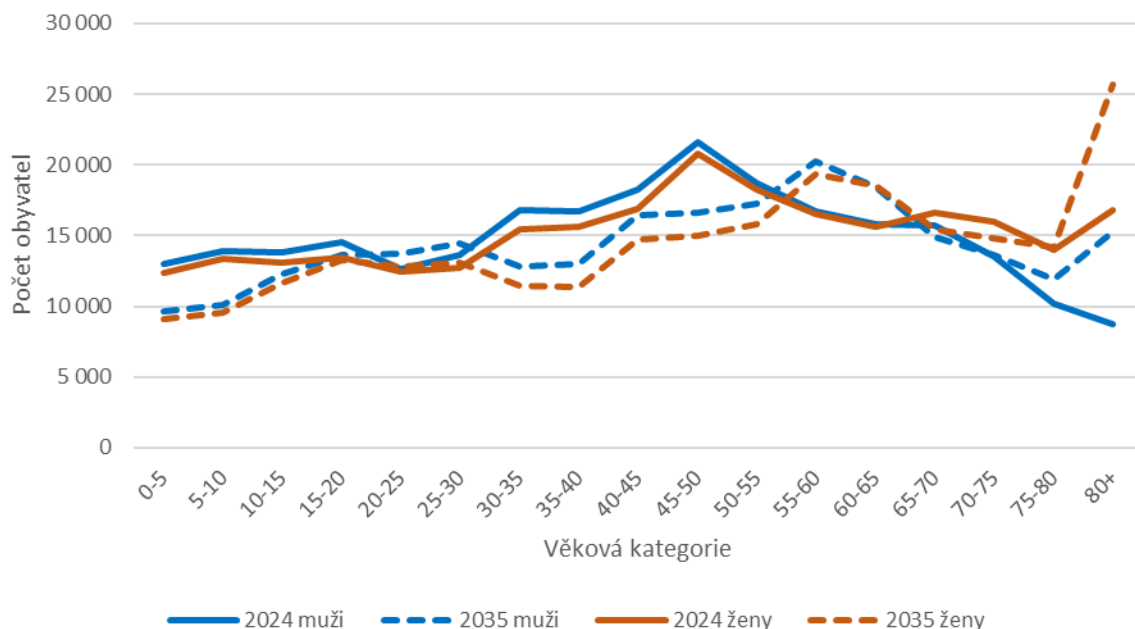
## 6.10 Kraj Vysočina

Tabulka 40 ukazuje demografický vývoj do roku 2035 v kraji Vysočina dle pohlaví a věkových kategorií. Z tabulky je vidět celkově negativní bilance v kraji jak u mužů (pokles v průměru o 3,9 % a téměř 10 tisíc mužů) tak u žen (pokles o 5,5 % a téměř 15 tisíc žen). Nejvýraznější nárůst lze opět očekávat u obyvatel ve věkové kategorii nad 80 let: více než 6 tisíc mužů a téměř 9 tisíc žen starších 80 let. V ostatní věkových kategoriích nad 65 let vidíme spíše stagnaci populačního stavu.

**Tabulka 40.** Demografický vývoj v kraji Vysočina dle pohlaví a věkových kategorií.

Kraj Vysočina		Rok 2024	Rok 2030	Rok 2035	% změna 2030/2024	% změna 2035/2024	Absolutní změna 2035/2024
Muži	0-20 let	55 235	49 335	45 599	-10,7%	-17,4%	-9 636
	20-50 let	99 588	90 088	87 010	-9,5%	-12,6%	-12 578
	50-55 let	18 724	20 699	17 298	10,6%	-7,6%	-1 425
	55-60 let	16 701	19 054	20 264	14,1%	21,3%	3 563
	60-65 let	15 767	15 755	18 389	-0,1%	16,6%	2 622
	65-70 let	15 731	14 990	14 856	-4,7%	-5,6%	-874
	70-75 let	13 556	13 929	13 615	2,8%	0,4%	59
	75-80 let	10 156	11 363	11 928	11,9%	17,4%	1 772
	80 a více let	8 776	12 512	15 296	42,6%	74,3%	6 521
	<b>Celkem</b>	<b>254 234</b>	<b>247 726</b>	<b>244 257</b>	<b>-2,6%</b>	<b>-3,9%</b>	<b>-9 977</b>
Ženy	0-20 let	52 269	47 052	43 596	-10,0%	-16,6%	-8 673
	20-50 let	93 948	81 908	78 425	-12,8%	-16,5%	-15 523
	50-55 let	18 289	19 478	15 847	6,5%	-13,3%	-2 442
	55-60 let	16 555	18 732	19 312	13,1%	16,6%	2 756
	60-65 let	15 655	15 848	18 497	1,2%	18,2%	2 842
	65-70 let	16 616	15 468	15 483	-6,9%	-6,8%	-1 133
	70-75 let	15 969	15 381	14 828	-3,7%	-7,1%	-1 141
	75-80 let	13 963	14 588	14 217	4,5%	1,8%	254
	80 a více let	16 829	22 150	25 672	31,6%	52,5%	8 843
	<b>Celkem</b>	<b>260 093</b>	<b>250 606</b>	<b>245 876</b>	<b>-3,6%</b>	<b>-5,5%</b>	<b>-14 217</b>

Časový posun věkové distribuce obyvatel v kraji Vysočina je uveden na Obrázku 10, který demonstruje nejen výše zmíněný dramatický nárůst nejstarší kategorie obyvatel, ale zejména výrazný úbytek dětí a mladistvých.



**Obrázek 10.** Příklad trendu v četnosti a věkové distribuci obyvatel v kraji Vysočina.

V Tabulce 41 je sumarizována změna demografie v letech 2030 a 2035 v jednotlivých okresech kraje Vysočina. V daném období očekáváme téměř 5procentní úbytek obyvatel (více než 24 tisíc osob), v absolutních počtech nejvíce obyvatel ubude v okrese Jihlava, konkrétně více než 6 tisíc.

**Tabulka 41.** Demografický vývoj v okresech kraje Vysočina

Okres Kraje Vysočina	Rok 2024	Rok 2030	Rok 2035	% změna 2030/2024	% změna 2035/2024	Absolutní změna 2035/2024
Havlíčkův Brod	95 109	92 202	90 683	-3,1%	-4,7%	-4 426
Jihlava	115 882	111 929	109 776	-3,4%	-5,3%	-6 106
Pelhřimov	74 111	72 033	70 930	-2,8%	-4,3%	-3 181
Třebíč	110 319	106 962	105 390	-3,0%	-4,5%	-4 929
Žďár nad Sázavou	118 905	115 207	113 352	-3,1%	-4,7%	-5 553
<b>Celkem</b>	<b>514 327</b>	<b>498 332</b>	<b>490 133</b>	<b>-3,1%</b>	<b>-4,7%</b>	<b>-24 194</b>

Tabulka 42 sumarizuje demografický vývoj v okresech kraje Vysočina do roku 2030. Projekce ukazují plošný úbytek obyvatel ve věku do 65 let, ve věkové skupině 0-20 let dokonce o více než 10 %. Naopak vidíme více než třetinový nárůst ve věkové skupině 80 a více let, přičemž absolutně nejvyšší nárůst počtu seniorů ve věku 80 a více let očekáváme v okresech Žďár nad Sázavou a Třebíč.

**Tabulka 42.** Změna demografie v roce 2030 v rámci okresů Kraje Vysočina.

Rok 2030 (změna vůči 2024)	Počet obyvatel	Procento obyvatel věkové skupiny				Absolutní změna věkové skupiny				Procentuální změna věkové skupiny			
		0-20 let	20-65 let	65-80 let	80+ let	0-20 let	20-65 let	65-80 let	80+ let	0-20 let	20-65 let	65-80 let	80+ let
Havlíčkův Brod	92 202	19,3%	55,8%	17,9%	6,9%	-2 058	-2 467	-51	1 669	-10,4%	-4,6%	-0,3%	35,3%
Jihlava	111 929	20,0%	56,8%	16,6%	6,6%	-2 542	-3 263	-72	1 924	-10,2%	-4,9%	-0,4%	35,4%
Pelhřimov	72 033	18,4%	56,5%	17,7%	7,4%	-1 519	-1 918	-30	1 388	-10,3%	-4,5%	-0,2%	35,3%
Třebíč	106 962	18,8%	56,6%	17,6%	7,0%	-2 318	-2 923	-76	1 959	-10,4%	-4,6%	-0,4%	35,4%
Žďár nad Sázavou	115 207	19,8%	56,6%	16,5%	7,0%	-2 680	-3 093	-41	2 116	-10,5%	-4,5%	-0,2%	35,5%
<b>Celkem</b>	<b>498 332</b>	<b>19,3%</b>	<b>56,5%</b>	<b>17,2%</b>	<b>7,0%</b>	<b>-11 116</b>	<b>-13 664</b>	<b>-270</b>	<b>9 056</b>	<b>-10,3%</b>	<b>-4,6%</b>	<b>-0,3%</b>	<b>35,4%</b>

Tabulka 43 ukazuje predikovanou demografii okresů kraje Vysočina v roce 2035. Opět vidíme plošný, více než patnáctiprocentní úbytek populace ve věku 0-20 let, a naopak více než 60procentní nárůst populace ve věku 80 a více let. Napříč okresy vidíme absolutní nárůst počtu seniorů nad 80 let o více než 15 tisíc osob, největší podíl mají opět okresy Žďár nad Sázavou a Třebíč. Ve všech okresech kraje Vysočina budou v roce 2035 tvořit senioři ve věku 65 a více let přibližně 25 % populace.

**Tabulka 43.** Změna demografie v roce 2035 v rámci okresů Kraje Vysočina

Rok 2035 (změna vůči 2024)	Počet obyvatel	Procento obyvatel věkové skupiny				Absolutní změna věkové skupiny				Procentuální změna věkové skupiny			
		0-20 let	20-65 let	65-80 let	80+ let	0-20 let	20-65 let	65-80 let	80+ let	0-20 let	20-65 let	65-80 let	80+ let
Havlíčkův Brod	90 683	18,2%	55,5%	18,1%	8,3%	-3 394	-3 657	-205	2 830	-17,1%	-6,8%	-1,2%	59,9%
Jihlava	109 776	18,9%	56,5%	16,8%	7,9%	-4 241	-4 883	-246	3 265	-17,0%	-7,3%	-1,3%	60,0%
Pelhřimov	70 930	17,3%	56,0%	17,8%	8,9%	-2 498	-2 890	-147	2 354	-16,9%	-6,8%	-1,1%	60,0%
Třebíč	105 390	17,6%	56,2%	17,7%	8,4%	-3 799	-4 202	-251	3 323	-17,0%	-6,6%	-1,3%	60,0%
Žďár nad Sázavou	113 352	18,7%	56,2%	16,7%	8,4%	-4 377	-4 554	-214	3 592	-17,1%	-6,7%	-1,1%	60,2%
<b>Celkem</b>	<b>490 133</b>	<b>18,2%</b>	<b>56,1%</b>	<b>17,3%</b>	<b>8,4%</b>	<b>-18 309</b>	<b>-20 186</b>	<b>-1 063</b>	<b>15 363</b>	<b>-17,0%</b>	<b>-6,8%</b>	<b>-1,2%</b>	<b>60,0%</b>

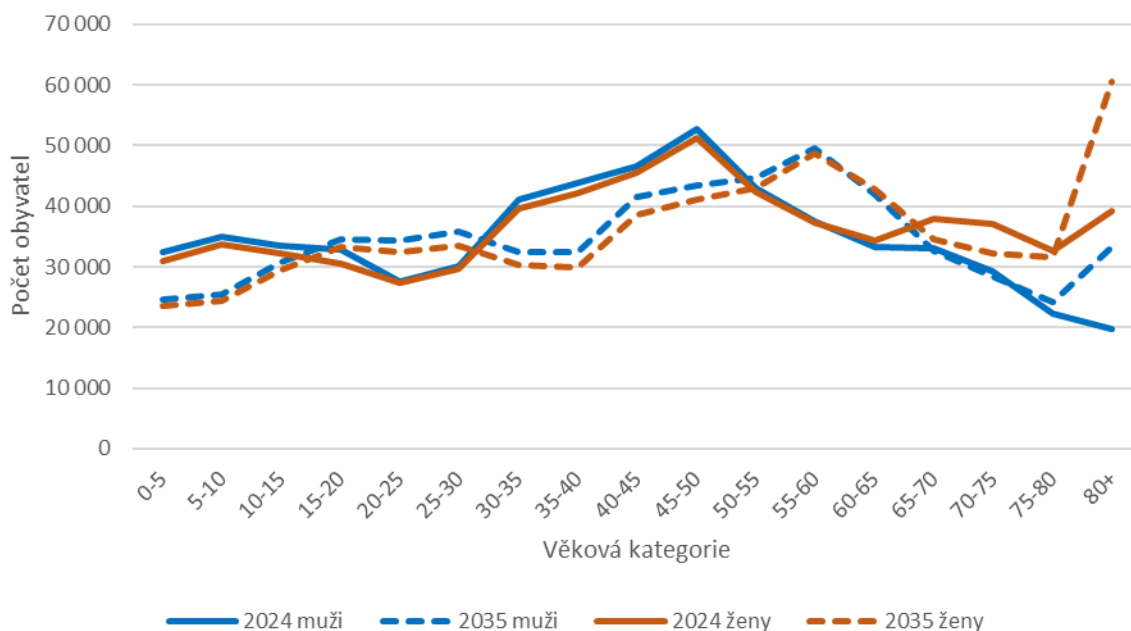
## 6.11 Jihomoravský kraj

Demografický vývoj do roku 2035 v Jihomoravském kraji dle pohlaví a věkových kategorií sumarizuje Tabulka 44. Odhady v roce 2035 předpokládají mírný pokles populace mužů (o 0,7 %) i žen (o 2,3 %). Nejvyšší nárůst v absolutních číslech je predikován u žen a mužů ve věkové kategorii 80 a více let, u ostatních kategorií nad 65 let vidíme spíše stagnaci. Dále je viditelný posun populace do věkových skupin 55-60 a 60-65 let, opět u obou pohlaví. Budoucí populační propad pak naznačují výrazné úbytky ve věkové skupině dětí, mladistvých a mladých dospělých do 20 let.

**Tabulka 44.** Demografický vývoj v Jihomoravském kraji dle pohlaví a věkových kategorií.

Jihomoravský kraj		Rok 2024	Rok 2030	Rok 2035	% změna 2030/2024	% změna 2035/2024	Absolutní změna 2035/2024
Muži	0-20 let	133 835	123 326	115 384	-7,9%	-13,8%	-18 452
	20-50 let	242 079	223 504	219 671	-7,7%	-9,3%	-22 408
	50-55 let	43 013	50 993	44 683	18,6%	3,9%	1 670
	55-60 let	37 584	43 926	49 601	16,9%	32,0%	12 017
	60-65 let	33 319	35 146	41 942	5,5%	25,9%	8 623
	65-70 let	33 088	31 529	32 695	-4,7%	-1,2%	-394
	70-75 let	29 227	28 509	28 363	-2,5%	-3,0%	-864
	75-80 let	22 248	24 680	24 248	10,9%	9,0%	2 000
	80 a více let	19 714	27 540	33 374	39,7%	69,3%	13 660
	<b>Celkem</b>	<b>594 107</b>	<b>589 152</b>	<b>589 958</b>	<b>-0,8%</b>	<b>-0,7%</b>	<b>-4 149</b>
Ženy	0-20 let	127 461	118 067	110 692	-7,4%	-13,2%	-16 769
	20-50 let	235 802	211 194	205 705	-10,4%	-12,8%	-30 097
	50-55 let	42 378	49 348	42 981	16,4%	1,4%	603
	55-60 let	37 369	43 643	48 771	16,8%	30,5%	11 402
	60-65 let	34 240	35 648	42 736	4,1%	24,8%	8 496
	65-70 let	37 863	33 720	34 535	-10,9%	-8,8%	-3 328
	70-75 let	37 008	34 194	32 138	-7,6%	-13,2%	-4 871
	75-80 let	32 723	33 820	31 517	3,4%	-3,7%	-1 206
	80 a více let	39 197	52 112	60 470	32,9%	54,3%	21 273
	<b>Celkem</b>	<b>624 041</b>	<b>611 746</b>	<b>609 545</b>	<b>-2,0%</b>	<b>-2,3%</b>	<b>-14 496</b>

Trend v demografickém vývoji populace v Jihomoravském kraji je zobrazen na Obrázku 11, který demonstruje nejen výše zmíněný dramatický nárůst nejstarší kategorie obyvatel nad 80 let u obou pohlaví, ale i posun nejčtenějších věkových skupin do skupiny 55-60 let a výrazný úbytek dětí, mladistvých a mladých dospělých.



**Obrázek 11.** Příklad trendu v četnosti a věkové distribuci obyvatel v Jihomoravském kraji.

Tabulka 45 sumarizuje demografický vývoj v letech 2030 a 2035 v jednotlivých okresech Jihomoravského kraje. Celkově předpokládáme úbytek více než 18 tisíc obyvatel, přičemž nejmenší predikovaná změna je v okrese Hodonín, a to o 0,2 %. Nejvyšší absolutní úbytek je v okresech Brno-město a Brno-venkov.

**Tabulka 45.** Demografický vývoj v okresech Jihomoravského kraje

Okres Jihomoravského kraje	Rok 2024	Rok 2030	Rok 2035	% změna 2030/2024	% změna 2035/2024	Absolutní změna 2035/2024
Blansko	110 173	108 845	108 811	-1,2%	-1,2%	-1 362
Brno-město	396 246	390 232	390 218	-1,5%	-1,5%	-6 028
Brno-venkov	231 261	227 120	225 535	-1,8%	-2,5%	-5 726
Břeclav	117 691	116 242	116 188	-1,2%	-1,3%	-1 502
Hodonín	152 368	151 386	152 059	-0,6%	-0,2%	-309
Vyškov	94 294	92 541	92 204	-1,9%	-2,2%	-2 090
Znojmo	116 116	114 531	114 489	-1,4%	-1,4%	-1 628
<b>Celkem</b>	<b>1 218 148</b>	<b>1 200 897</b>	<b>1 199 503</b>	<b>-1,4%</b>	<b>-1,5%</b>	<b>-18 645</b>

Tabulka 46 sumarizuje demografický vývoj do roku 2030 v okresech Jihomoravského kraje, kde vidíme zejména plošný úbytek, respektive nárůst populace ve věkových kategoriích 0-20 let (průměrný pokles o 7,6 %) a 80 a více let (nárůst o více než 35 %). Absolutně nejvyšší nárůst počtu seniorů ve věku 80 a více let očekáváme v okresech Brno-město a Brno-venkov.

**Tabulka 46.** Změna demografie v roce 2030 v rámci okresů Jihomoravského kraje.

Rok 2030 (změna vůči 2024)	Počet obyvatel	Procento obyvatel věkové skupiny				Absolutní změna věkové skupiny				Procentuální změna věkové skupiny			
		0-20 let	20-65 let	65-80 let	80+ let	0-20 let	20-65 let	65-80 let	80+ let	0-20 let	20-65 let	65-80 let	80+ let
Blansko	108 845	20,4%	56,6%	16,0%	7,0%	-1 795	-971	-541	1 979	-7,5%	-1,6%	-3,0%	35,2%
Brno-město	390 232	19,5%	57,9%	15,3%	7,4%	-6 370	-5 491	-1 677	7 524	-7,7%	-2,4%	-2,7%	35,3%
Brno-venkov	227 120	22,4%	57,3%	14,3%	6,0%	-4 230	-2 504	-932	3 525	-7,7%	-1,9%	-2,8%	35,3%
Břeclav	116 242	19,3%	58,4%	16,2%	6,1%	-1 821	-844	-624	1 841	-7,5%	-1,2%	-3,2%	35,1%
Hodonín	151 386	18,1%	58,4%	16,7%	6,8%	-2 151	-669	-839	2 678	-7,3%	-0,8%	-3,2%	35,0%
Vyškov	92 541	21,1%	57,7%	15,2%	6,0%	-1 677	-1 049	-468	1 440	-7,9%	-1,9%	-3,2%	35,1%
Znojmo	114 531	20,1%	57,7%	16,3%	5,9%	-1 859	-856	-624	1 753	-7,5%	-1,3%	-3,2%	35,2%
<b>Celkem</b>	<b>1 200 897</b>	<b>20,1%</b>	<b>57,7%</b>	<b>15,5%</b>	<b>6,6%</b>	<b>-19 904</b>	<b>-12 383</b>	<b>-5 705</b>	<b>20 741</b>	<b>-7,6%</b>	<b>-1,8%</b>	<b>-3,0%</b>	<b>35,2%</b>

Tabulka 47 ukazuje predikovanou změnu demografie okresů Jihomoravského kraje v roce 2035. Opět vidíme plošný, více než 13procentní úbytek populace ve věku 0-20 let, a naopak téměř 60procentní nárůst populace ve věku 80 a více let. Napříč okresy vidíme absolutní nárůst počtu seniorů nad 80 let o téměř 35 tisíc osob, největší podíl mají opět okresy Brno-město a Brno-venkov.

**Tabulka 47.** Změna demografie v roce 2035 v rámci okresů Jihomoravského kraje.

Rok 2035 (změna vůči 2024)	Počet obyvatel	Procento obyvatel věkové skupiny				Absolutní změna věkové skupiny				Procentuální změna věkové skupiny			
		0-20 let	20-65 let	65-80 let	80+ let	0-20 let	20-65 let	65-80 let	80+ let	0-20 let	20-65 let	65-80 let	80+ let
Blansko	108 811	19,1%	56,9%	15,8%	8,2%	-3 234	-652	-810	3 334	-13,5%	-1,0%	-4,5%	59,3%
Brno-město	390 218	18,2%	58,0%	15,0%	8,7%	-11 118	-4 869	-2 724	12 684	-13,5%	-2,1%	-4,4%	59,5%
Brno-venkov	225 535	21,1%	57,7%	14,2%	7,1%	-7 610	-2 595	-1 461	5 940	-13,8%	-2,0%	-4,4%	59,4%
Břeclav	116 188	18,1%	58,7%	16,0%	7,2%	-3 234	-465	-901	3 097	-13,3%	-0,7%	-4,6%	59,0%
Hodonín	152 059	16,9%	58,7%	16,4%	8,0%	-3 810	211	-1 212	4 502	-12,9%	0,2%	-4,6%	58,9%
Vyškov	92 204	19,8%	58,1%	15,0%	7,1%	-2 948	-899	-667	2 423	-13,9%	-1,7%	-4,6%	59,1%
Znojmo	114 489	18,9%	58,1%	16,1%	6,9%	-3 267	-426	-887	2 952	-13,1%	-0,6%	-4,6%	59,2%
<b>Celkem</b>	<b>1 199 503</b>	<b>18,8%</b>	<b>58,0%</b>	<b>15,3%</b>	<b>7,8%</b>	<b>-35 220</b>	<b>-9 695</b>	<b>-8 663</b>	<b>34 933</b>	<b>-13,5%</b>	<b>-1,4%</b>	<b>-4,5%</b>	<b>59,3%</b>

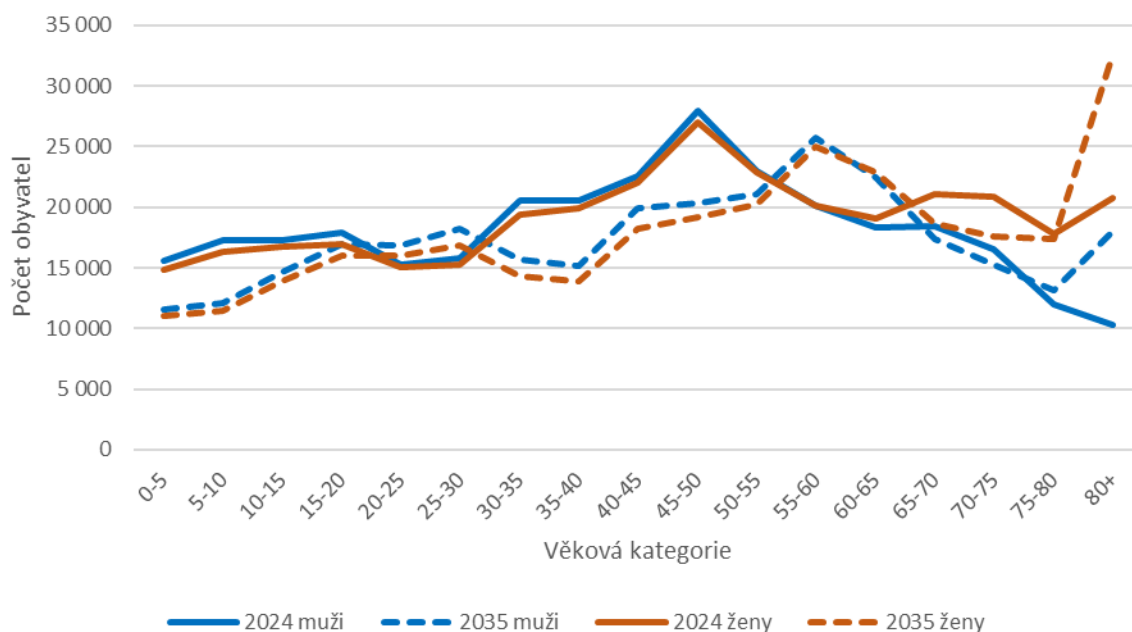
## 6.12 Olomoucký kraj

Tabulka 48 uvádí shrnutí demografického vývoje v Olomouckém kraji do roku 2035 dle pohlaví a věkových kategorií. Výsledky dokládají výrazně negativní bilanci populace Olomouckého kraje, očekávaný úbytek u mužů (téměř 15 tisíc mužů) i u žen (více než 20 tisíc žen) jde na vrub především dětí, mladistvých a mladých dospělých do 20 let a dalších věkových skupin do 50 let věku. Naopak nejvyšší nárůst v absolutních číslech je predikován u žen a mužů ve věkové kategorii 80 a více let. Dále je viditelný posun populace do věkových skupin 55-60 a 60-65 let, opět u obou pohlaví.

**Tabulka 48.** Demografický vývoj v Olomouckém kraji dle pohlaví a věkových kategorií.

Olomoucký kraj		Rok 2024	Rok 2030	Rok 2035	% změna 2030/2024	% změna 2035/2024	Absolutní změna 2035/2024
Muži	0-20 let	68 065	60 117	55 213	-11,7%	-18,9%	-12 853
	20-50 let	122 624	109 842	106 302	-10,4%	-13,3%	-16 322
	50-55 let	23 008	26 521	21 060	15,3%	-8,5%	-1 948
	55-60 let	20 132	23 523	25 756	16,8%	27,9%	5 624
	60-65 let	18 313	18 764	22 410	2,5%	22,4%	4 097
	65-70 let	18 408	17 126	17 399	-7,0%	-5,5%	-1 009
	70-75 let	16 510	15 580	15 317	-5,6%	-7,2%	-1 192
	75-80 let	12 003	13 799	13 149	15,0%	9,5%	1 146
	80 a více let	10 279	14 619	18 060	42,2%	75,7%	7 781
	<b>Celkem</b>	<b>309 342</b>	<b>299 891</b>	<b>294 666</b>	<b>-3,1%</b>	<b>-4,7%</b>	<b>-14 676</b>
Ženy	0-20 let	64 795	57 145	52 333	-11,8%	-19,2%	-12 463
	20-50 let	118 630	103 086	98 443	-13,1%	-17,0%	-20 188
	50-55 let	22 892	25 386	20 275	10,9%	-11,4%	-2 617
	55-60 let	20 123	23 417	25 033	16,4%	24,4%	4 910
	60-65 let	19 076	19 298	22 911	1,2%	20,1%	3 835
	65-70 let	21 077	18 513	18 650	-12,2%	-11,5%	-2 427
	70-75 let	20 879	18 962	17 578	-9,2%	-15,8%	-3 302
	75-80 let	17 833	18 827	17 359	5,6%	-2,7%	-475
	80 a více let	20 742	27 807	32 574	34,1%	57,0%	11 832
	<b>Celkem</b>	<b>326 048</b>	<b>312 442</b>	<b>305 154</b>	<b>-4,2%</b>	<b>-6,4%</b>	<b>-20 893</b>

Časový trend v demografii obyvatel Olomouckého kraje je zobrazen na Obrázku 12, který demonstruje nejen výše zmíněný nárůst nejstarší kategorie obyvatel, ale i posun nejčetnějších věkových skupin do věkové skupiny 55-60 let a výrazný úbytek dětí a mladistvých.



**Obrázek 12.** Příklad trendu v četnosti a věkové distribuci obyvatel v Olomouckém kraji.

V Tabulce 49 je znázorněná změna demografického vývoje v letech 2030 a 2035 v jednotlivých okresech Olomouckého kraje. Výsledky dokládají do roku 2035 pokles počtu obyvatel ve všech okresech Olomouckého kraje, absolutně nejvyšší pokles v okrese Olomouc, úbytek o téměř 15 tisíc osob. Nejnižší absolutní změna je predikována v okrese Jeseník.

**Tabulka 49.** Demografický vývoj v okresech Olomouckého kraje

Okres Olomouckého kraje	Rok 2024	Rok 2030	Rok 2035	% změna 2030/2024	% změna 2035/2024	Absolutní změna 2035/2024
Jeseník	37 192	35 917	35 280	-3,4%	-5,1%	-1 913
Olomouc	239 212	229 774	224 601	-3,9%	-6,1%	-14 611
Prostějov	109 320	105 261	103 048	-3,7%	-5,7%	-6 272
Přerov	128 991	124 960	122 720	-3,1%	-4,9%	-6 271
Šumperk	120 674	116 420	114 172	-3,5%	-5,4%	-6 502
<b>Celkem</b>	<b>635 389</b>	<b>612 333</b>	<b>599 820</b>	<b>-3,6%</b>	<b>-5,6%</b>	<b>-35 569</b>

Tabulka 50 sumarizuje demografický vývoj do roku 2030 v okresech Olomouckého kraje, kde vidíme plošný úbytek (více než 11procentní), respektive nárůst (téměř 40procentní) populace ve věkových kategoriích 0-20 let a 80 a více let. Absolutně nejvyšší nárůst počtu seniorů ve věku 80 a více let očekáváme v okresech Olomouc a Přerov.

**Tabulka 50.** Změna demografie v roce 2030 v rámci okresů Olomouckého kraje.

Rok 2030 (změna vůči 2024)	Počet obyvatel	Procento obyvatel věkové skupiny				Absolutní změna věkové skupiny				Procentuální změna věkové skupiny			
		0-20 let	20-65 let	65-80 let	80+ let	0-20 let	20-65 let	65-80 let	80+ let	0-20 let	20-65 let	65-80 let	80+ let
Jeseník	35 917	17,5%	57,0%	19,2%	6,3%	-814	-776	-293	606	-11,4%	-3,7%	-4,1%	36,7%
Olomouc	229 774	19,9%	57,2%	16,0%	6,8%	-6 161	-6 111	-1 386	4 220	-11,9%	-4,4%	-3,6%	36,7%
Prostějov	105 261	19,4%	57,1%	16,8%	6,8%	-2 687	-2 633	-669	1 930	-11,7%	-4,2%	-3,7%	36,8%
Přerov	124 960	18,3%	57,6%	16,8%	7,3%	-3 028	-2 720	-741	2 458	-11,7%	-3,6%	-3,4%	36,8%
Šumperk	116 420	18,9%	56,6%	17,5%	7,0%	-2 909	-2 720	-815	2 191	-11,7%	-4,0%	-3,8%	36,8%
<b>Celkem</b>	<b>612 333</b>	<b>19,1%</b>	<b>57,1%</b>	<b>16,8%</b>	<b>6,9%</b>	<b>-15 599</b>	<b>-14 959</b>	<b>-3 904</b>	<b>11 405</b>	<b>-11,7%</b>	<b>-4,1%</b>	<b>-3,7%</b>	<b>36,8%</b>

Tabulka 51 ukazuje predikovanou demografii okresů Olomouckého kraje v roce 2035. Opět vidíme plošný, zde již téměř dvacetiprocentní úbytek populace ve věku 0-20 let, a naopak více než 60procentní nárůst populace ve věku 80 a více let. Napříč okresy vidíme absolutní nárůst počtu seniorů nad 80 let o téměř 20 tisíc osob, největší podíl mají opět okresy Olomouc a Přerov.

**Tabulka 51.** Změna demografie v roce 2035 v rámci okresů Olomouckého kraje.

Rok 2035 (změna vůči 2024)	Počet obyvatel	Procento obyvatel věkové skupiny				Absolutní změna věkové skupiny				Procentuální změna věkové skupiny			
		0-20 let	20-65 let	65-80 let	80+ let	0-20 let	20-65 let	65-80 let	80+ let	0-20 let	20-65 let	65-80 let	80+ let
Jeseník	35 280	16,4%	57,0%	18,9%	7,6%	-1 318	-1 127	-510	1 042	-18,5%	-5,3%	-7,1%	63,1%
Olomouc	224 601	18,7%	57,1%	15,9%	8,3%	-10 014	-9 265	-2 587	7 255	-19,3%	-6,7%	-6,8%	63,1%
Prostějov	103 048	18,1%	57,0%	16,6%	8,3%	-4 373	-3 973	-1 246	3 319	-19,0%	-6,3%	-6,8%	63,3%
Přerov	122 720	17,1%	57,4%	16,6%	8,9%	-4 888	-4 173	-1 438	4 227	-18,9%	-5,6%	-6,6%	63,3%
Šumperk	114 172	17,7%	56,5%	17,3%	8,5%	-4 722	-4 070	-1 478	3 769	-19,0%	-5,9%	-7,0%	63,3%
<b>Celkem</b>	<b>599 820</b>	<b>17,9%</b>	<b>57,0%</b>	<b>16,6%</b>	<b>8,4%</b>	<b>-25 315</b>	<b>-22 608</b>	<b>-7 259</b>	<b>19 613</b>	<b>-19,1%</b>	<b>-6,2%</b>	<b>-6,8%</b>	<b>63,2%</b>

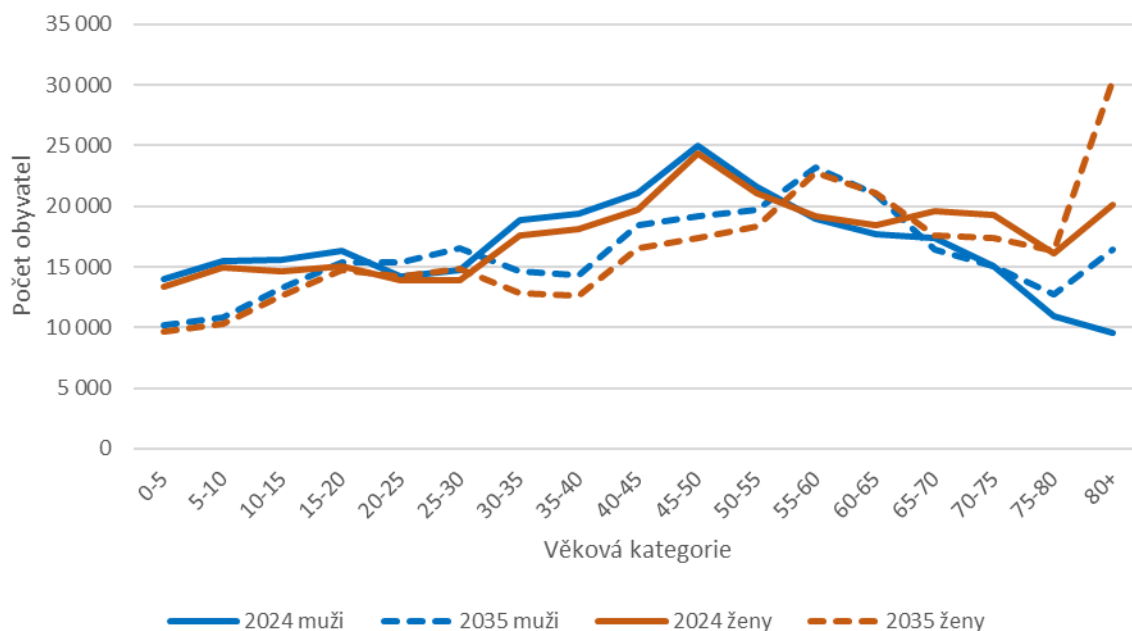
## 6.13 Zlínský kraj

Demografický vývoj dle pohlaví a věkových kategorií ve Zlínském kraji do roku 2035 sumarizuje Tabulka 52. Z tabulky je vidět negativní populační bilance Zlínského kraje, kdy do roku 2035 je predikován celkový pokles populace u obou pohlaví dohromady o více než 30 tisíc osob. Výrazně negativní demografický trend věkových kategorií 0-20 let a 20-50 let totiž nevyváží ani očekávaný nárůst počtu obyvatel ve věkové kategorii nad 80 let, ani nárůst počtu obyvatel mezi 55 a 65 lety.

**Tabulka 52.** Demografický vývoj ve Zlínském kraji dle pohlaví a věkových kategorií.

Zlínský kraj		Rok 2024	Rok 2030	Rok 2035	% změna 2030/2024	% změna 2035/2024	Absolutní změna 2035/2024
Muži	0-20 let	61 493	54 265	49 678	-11,8%	-19,2%	-11 816
	20-50 let	113 318	102 099	98 445	-9,9%	-13,1%	-14 873
	50-55 let	21 615	23 877	19 728	10,5%	-8,7%	-1 887
	55-60 let	18 993	21 982	23 245	15,7%	22,4%	4 251
	60-65 let	17 731	17 670	21 019	-0,3%	18,5%	3 288
	65-70 let	17 429	16 716	16 440	-4,1%	-5,7%	-988
	70-75 let	15 013	15 020	15 011	0,0%	0,0%	-2
	75-80 let	10 900	12 643	12 716	16,0%	16,7%	1 816
	80 a více let	9 517	13 258	16 410	39,3%	72,4%	6 893
	<b>Celkem</b>	<b>286 010</b>	<b>277 530</b>	<b>272 693</b>	<b>-3,0%</b>	<b>-4,7%</b>	<b>-13 317</b>
Ženy	0-20 let	57 961	51 504	47 263	-11,1%	-18,5%	-10 698
	20-50 let	107 630	93 011	88 457	-13,6%	-17,8%	-19 172
	50-55 let	21 077	23 018	18 315	9,2%	-13,1%	-2 762
	55-60 let	19 210	21 451	22 733	11,7%	18,3%	3 522
	60-65 let	18 464	18 154	21 050	-1,7%	14,0%	2 587
	65-70 let	19 597	18 171	17 617	-7,3%	-10,1%	-1 979
	70-75 let	19 331	17 752	17 340	-8,2%	-10,3%	-1 991
	75-80 let	16 124	17 714	16 343	9,9%	1,4%	219
	80 a více let	20 132	25 874	30 439	28,5%	51,2%	10 307
	<b>Celkem</b>	<b>299 525</b>	<b>286 649</b>	<b>279 558</b>	<b>-4,3%</b>	<b>-6,7%</b>	<b>-19 967</b>

Časový trend ve věkové distribuci obyvatel ve Zlínském kraji je zobrazen na Obrázku 13, který demonstruje nejen výše zmíněný nárůst nejstarší kategorie obyvatel, ale i posun nejčetnějších věkových skupin do věkové skupiny 55-60 let a výrazný úbytek dětí.



**Obrázek 13.** Příklad trendu v četnosti a věkové distribuci obyvatel ve Zlínském kraji.

Demografický vývoj v okresech Zlínského kraje, který je sumarizován v Tabulce 53, dokládá ve všech okresech kraje podobný úbytek obyvatel. Absolutně nejvyšší pokles populace předpokládáme v okrese Zlín, více než 11 tisíc osob.

**Tabulka 53.** Demografický vývoj v okresech Zlínského kraje

Okres Zlínského kraje	Rok 2024	Rok 2030	Rok 2035	% změna 2030/2024	% změna 2035/2024	Absolutní změna 2035/2024
Kroměříž	105 412	101 454	99 254	-3,8%	-5,8%	-6 158
Uherské Hradiště	142 711	137 740	134 924	-3,5%	-5,5%	-7 787
Vsetín	143 405	138 159	135 188	-3,7%	-5,7%	-8 217
Zlín	194 007	186 826	182 884	-3,7%	-5,7%	-11 123
<b>Celkem</b>	<b>585 535</b>	<b>564 179</b>	<b>552 251</b>	<b>-3,6%</b>	<b>-5,7%</b>	<b>-33 284</b>

Tabulka 54 sumarizuje demografický vývoj do roku 2030 v okresech Zlínského kraje, kde vidíme plošný úbytek (o více než 11 %), respektive nárůst (téměř třetinový) populace ve věkových kategoriích 0-20 let a 80 a více let. Absolutně nejvyšší nárůst počtu seniorů ve věku 80 a více let očekáváme v okrese Zlín, více než 3 tisíce osob v nejstarší věkové kategorii. Ve všech okresech budou v roce 2030 senioři ve věku 65 a více let tvořit téměř 25 % populace.

**Tabulka 54.** Změna demografie v roce 2030 v rámci okresů Zlínského kraje.

Rok 2030 (změna vůči 2024)	Počet obyvatel	Procento obyvatel věkové skupiny				Absolutní změna věkové skupiny				Procentuální změna věkové skupiny			
		0-20 let	20-65 let	65-80 let	80+ let	0-20 let	20-65 let	65-80 let	80+ let	0-20 let	20-65 let	65-80 let	80+ let
Kroměříž	101 454	18,6%	56,7%	18,1%	6,6%	-2 444	-3 045	-94	1 626	-11,5%	-5,0%	-0,5%	31,8%
Uherské Hradiště	137 740	18,5%	57,2%	17,3%	7,1%	-3 309	-3 974	-53	2 364	-11,5%	-4,8%	-0,2%	32,1%
Vsetín	138 159	19,1%	57,2%	17,1%	6,7%	-3 407	-4 002	-74	2 237	-11,5%	-4,8%	-0,3%	32,0%
Zlín	186 826	18,8%	56,7%	17,3%	7,2%	-4 527	-5 755	-156	3 256	-11,4%	-5,1%	-0,5%	32,0%
<b>Celkem</b>	<b>564 179</b>	<b>18,7%</b>	<b>56,9%</b>	<b>17,4%</b>	<b>6,9%</b>	<b>-13 686</b>	<b>-16 776</b>	<b>-377</b>	<b>9 483</b>	<b>-11,5%</b>	<b>-5,0%</b>	<b>-0,4%</b>	<b>32,0%</b>

Tabulka 55 ukazuje predikovanou demografii okresů Zlínského kraje v roce 2035. Opět vidíme plošný, téměř dvacetiprocentní úbytek populace ve věku 0-20 let, a téměř 60procentní nárůst populace ve věku 80 a více let. Napříč okresy vidíme absolutní nárůst počtu seniorů nad 80 let o více než 17 tisíc osob, největší podíl má opět okres Zlín.

**Tabulka 55.** Změna demografie v roce 2035 v rámci okresů Zlínského kraje.

Rok 2035 (změna vůči 2024)	Počet obyvatel	Procento obyvatel věkové skupiny				Absolutní změna věkové skupiny				Procentuální změna věkové skupiny			
		0-20 let	20-65 let	65-80 let	80+ let	0-20 let	20-65 let	65-80 let	80+ let	0-20 let	20-65 let	65-80 let	80+ let
Kroměříž	99 254	17,4%	56,4%	18,0%	8,1%	-4 023	-4 520	-562	2 947	-18,9%	-7,5%	-3,0%	57,6%
Uherské Hradiště	134 924	17,3%	56,9%	17,2%	8,6%	-5 432	-5 969	-675	4 288	-18,9%	-7,2%	-2,8%	58,1%
Vsetín	135 188	17,9%	57,0%	17,0%	8,2%	-5 605	-5 977	-693	4 058	-18,8%	-7,2%	-2,9%	58,1%
Zlín	182 884	17,6%	56,4%	17,2%	8,8%	-7 453	-8 580	-996	5 906	-18,8%	-7,7%	-3,1%	58,1%
<b>Celkem</b>	<b>552 251</b>	<b>17,6%</b>	<b>56,7%</b>	<b>17,3%</b>	<b>8,5%</b>	<b>-22 513</b>	<b>-25 045</b>	<b>-2 925</b>	<b>17 200</b>	<b>-18,8%</b>	<b>-7,4%</b>	<b>-3,0%</b>	<b>58,0%</b>

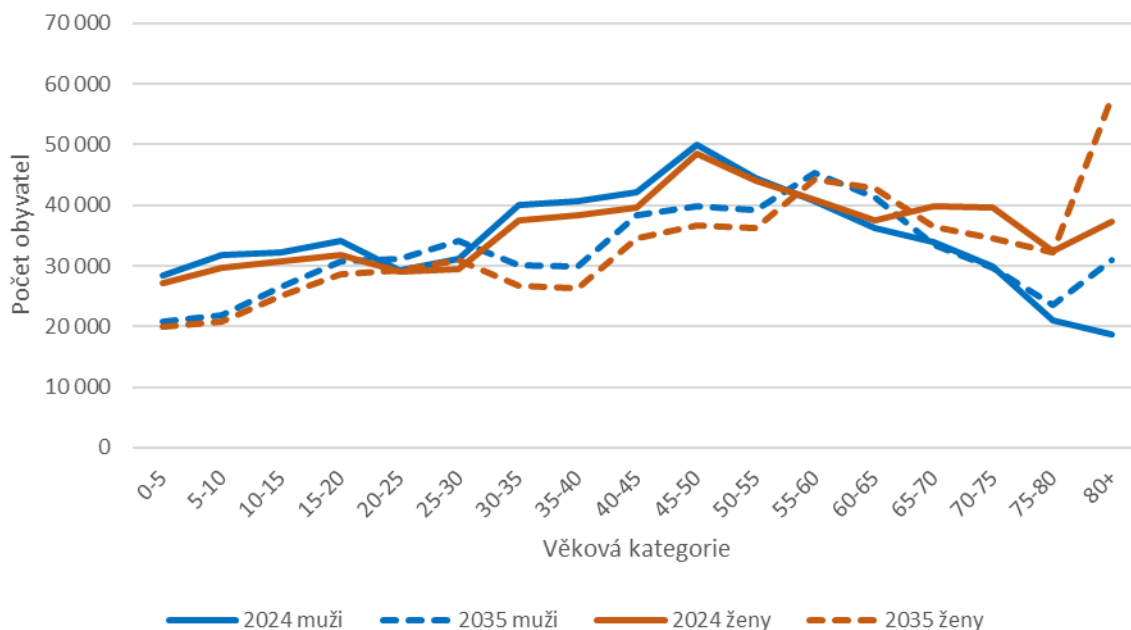
## 6.14 Moravskoslezský kraj

Demografický vývoj v Moravskoslezském kraji do roku 2035 dle pohlaví a věkových kategorií sumarizuje Tabulka 56. Vidíme výrazně negativní populační bilanci jak u mužů (pokles populace o více než 37 tisíc osob), tak u žen (pokles dokonce o více než 50 tisíc žen). S poklesem celé populace je asociován především výrazný pokles ve věkové skupině dětí, mladistvých a mladých dospělých do 20 let, ale současně i ve věkové kategorii 20-50 let. Naopak nejvyšší nárůst v absolutních číslech je opět predikován u žen a mužů ve věkové kategorii 80 a více let. Podobně jako u ostatních krajů vidíme posun populace do věkových skupin 55-60 a 60-65 let, opět u obou pohlaví.

**Tabulka 56.** Demografický vývoj v Moravskoslezském kraji dle pohlaví a věkových kategorií.

Moravskoslezský kraj		Rok 2024	Rok 2030	Rok 2035	% změna 2030/2024	% změna 2035/2024	Absolutní změna 2035/2024
Muži	0-20 let	126 558	109 914	100 027	-13,2%	-21,0%	-26 531
	20-50 let	233 503	211 360	203 447	-9,5%	-12,9%	-30 056
	50-55 let	44 389	47 142	39 117	6,2%	-11,9%	-5 273
	55-60 let	40 635	43 976	45 323	8,2%	11,5%	4 689
	60-65 let	36 167	36 856	41 363	1,9%	14,4%	5 197
	65-70 let	33 907	33 731	33 589	-0,5%	-0,9%	-318
	70-75 let	29 873	28 437	29 630	-4,8%	-0,8%	-244
	75-80 let	20 953	24 257	23 580	15,8%	12,5%	2 627
	80 a více let	18 653	25 335	30 867	35,8%	65,5%	12 215
<b>Celkem</b>	<b>584 637</b>	<b>561 008</b>	<b>546 943</b>	<b>-4,0%</b>	<b>-6,4%</b>	<b>-37 694</b>	
Ženy	0-20 let	119 173	103 913	94 367	-12,8%	-20,8%	-24 806
	20-50 let	222 435	193 456	184 278	-13,0%	-17,2%	-38 158
	50-55 let	43 989	45 251	36 325	2,9%	-17,4%	-7 664
	55-60 let	41 000	44 029	44 338	7,4%	8,1%	3 338
	60-65 let	37 440	38 171	42 717	2,0%	14,1%	5 277
	65-70 let	39 835	36 757	36 554	-7,7%	-8,2%	-3 281
	70-75 let	39 609	35 541	34 542	-10,3%	-12,8%	-5 067
	75-80 let	32 354	34 961	32 135	8,1%	-0,7%	-220
	80 a více let	37 355	49 449	57 776	32,4%	54,7%	20 421
<b>Celkem</b>	<b>613 191</b>	<b>581 526</b>	<b>563 031</b>	<b>-5,2%</b>	<b>-8,2%</b>	<b>-50 160</b>	

Časový trend ve věkové distribuci obyvatel v Moravskoslezském kraji je zobrazen na Obrázku 14, který demonstruje nejen výše zmíněný nárůst nejstarší kategorie obyvatel, ale i posun nejčtetnějších věkových skupin do věkové skupiny 55-60 let a zejména výrazný úbytek dětí, mladistvých a mladých dospělých.



**Obrázek 14.** Příklad trendu v četnosti a věkové distribuci obyvatel v Moravskoslezském kraji.

V Tabulce 57 je znázorněná změna demografického vývoje v letech 2030 a 2035 v jednotlivých okresech Moravskoslezského kraje. Největší absolutní změnu v počtu obyvatel očekáváme v okresech Ostrava-město, Frýdek-Místek a Karviná.

**Tabulka 57.** Demografický vývoj v okresech Moravskoslezského kraje

Okres Moravskoslezského kraje	Rok 2024	Rok 2030	Rok 2035	% změna 2030/2024	% změna 2035/2024	Absolutní změna 2035/2024
Bruntál	90 464	86 345	83 901	-4,6%	-7,3%	-6 563
Frýdek-Místek	216 092	205 642	199 483	-4,8%	-7,7%	-16 609
Karviná	243 880	233 641	227 400	-4,2%	-6,8%	-16 480
Nový Jičín	152 807	145 234	140 756	-5,0%	-7,9%	-12 051
Opava	176 208	167 762	162 973	-4,8%	-7,5%	-13 235
Ostrava-město	318 378	303 910	295 460	-4,5%	-7,2%	-22 917
<b>Celkem</b>	<b>1 197 828</b>	<b>1 142 534</b>	<b>1 109 973</b>	<b>-4,6%</b>	<b>-7,3%</b>	<b>-87 854</b>

Tabulka 58 ukazuje demografický vývoj v okresech Moravskoslezského kraje do roku 2030, kdy dle predikce očekáváme více než 13procentní úbytek populace ve věku 0-20 let a více než třetinový nárůst populace ve věku nad 80 let. K nejnižší procentuální změně dochází ve věkové kategorii 65 až 80 let. Nejvíce seniorů ve věku 80 a více let přibude do roku 2030 v okrese Ostrava-město, nejméně pak v okrese Bruntál.

**Tabulka 58.** Změna demografie v roce 2030 v rámci okresů Moravskoslezského kraje.

Rok 2030 (změna vůči 2024)	Počet obyvatel	Procento obyvatel věkové skupiny				Absolutní změna věkové skupiny				Procentuální změna věkové skupiny			
		0-20 let	20-65 let	65-80 let	80+ let	0-20 let	20-65 let	65-80 let	80+ let	0-20 let	20-65 let	65-80 let	80+ let
Bruntál	86 345	18,0%	57,0%	19,1%	5,9%	-2 266	-2 857	-271	1 275	-12,8%	-5,5%	-1,6%	33,5%
Frydek-Místek	205 642	19,5%	57,6%	16,6%	6,3%	-5 998	-7 209	-508	3 265	-13,0%	-5,7%	-1,5%	33,6%
Karviná	233 641	17,8%	58,3%	17,1%	6,8%	-6 161	-7 522	-567	4 012	-12,9%	-5,2%	-1,4%	33,5%
Nový Jičín	145 234	19,6%	57,6%	16,7%	6,0%	-4 288	-5 140	-337	2 192	-13,1%	-5,8%	-1,4%	33,5%
Opava	167 762	19,4%	57,2%	16,7%	6,7%	-4 878	-5 852	-522	2 807	-13,0%	-5,7%	-1,8%	33,5%
Ostrava-město	303 910	18,3%	58,1%	16,7%	6,8%	-8 313	-10 737	-644	5 226	-13,0%	-5,7%	-1,2%	33,5%
<b>Celkem</b>	<b>1 142 534</b>	<b>18,7%</b>	<b>57,8%</b>	<b>17,0%</b>	<b>6,5%</b>	<b>-31 904</b>	<b>-39 317</b>	<b>-2 849</b>	<b>18 776</b>	<b>-13,0%</b>	<b>-5,6%</b>	<b>-1,4%</b>	<b>33,5%</b>

Tabulka 59 ukazuje predikci demografického vývoje okresů Moravskoslezského kraje v roce 2035. Výrazný pokles populace vidíme v obou kategoriích shrnujících věkové skupiny do 65 let, a to více než 20procentní pokles ve věkové skupině 0-20 let a téměř desetiprocentní úbytek populace ve věku 20-65 let. Naopak téměř 60procentní nárůst populace očekáváme ve věku 80 a více let. Napříč okresy vidíme absolutní nárůst počtu seniorů nad 80 let o více než 32 tisíc osob, největší podíl mají okresy Ostrava-město, Karviná a Frýdek-Místek.

**Tabulka 59.** Změna demografie v roce 2035 v rámci okresů Moravskoslezského kraje.

Rok 2035 (změna vůči 2024)	Počet obyvatel	Procento obyvatel věkové skupiny				Absolutní změna věkové skupiny				Procentuální změna věkové skupiny			
		0-20 let	20-65 let	65-80 let	80+ let	0-20 let	20-65 let	65-80 let	80+ let	0-20 let	20-65 let	65-80 let	80+ let
Bruntál	83 901	16,8%	56,7%	19,3%	7,2%	-3 654	-4 568	-557	2 216	-20,6%	-8,8%	-3,3%	58,3%
Frýdek-Místek	199 483	18,3%	57,2%	16,8%	7,7%	-9 702	-11 458	-1 128	5 680	-21,0%	-9,1%	-3,3%	58,4%
Karviná	227 400	16,6%	57,9%	17,2%	8,3%	-9 933	-12 169	-1 347	6 969	-20,8%	-8,5%	-3,3%	58,2%
Nový Jičín	140 756	18,4%	57,3%	16,9%	7,4%	-6 910	-8 162	-789	3 811	-21,1%	-9,2%	-3,2%	58,3%
Opava	162 973	18,2%	56,8%	16,9%	8,1%	-7 839	-9 270	-1 004	4 878	-20,9%	-9,1%	-3,5%	58,3%
Ostrava-město	295 460	17,1%	57,7%	16,9%	8,4%	-13 298	-17 023	-1 678	9 082	-20,8%	-9,1%	-3,3%	58,3%
<b>Celkem</b>	<b>1 109 973</b>	<b>17,5%</b>	<b>57,4%</b>	<b>17,1%</b>	<b>8,0%</b>	<b>-51 337</b>	<b>-62 651</b>	<b>-6 503</b>	<b>32 636</b>	<b>-20,9%</b>	<b>-9,0%</b>	<b>-3,3%</b>	<b>58,3%</b>

## 7 Literární zdroje

---

- Cox, P. R. (1976). *Demography*. Cambridge University Press.
- ČSÚ (2023a). Počet obyvatel - Metodika. [Online]. [cit. 2024-01-30] Dostupné z [https://www.czso.cz/csu/czso/pocet\\_obyvatel\\_m](https://www.czso.cz/csu/czso/pocet_obyvatel_m)
- ČSÚ (2023b). Projekce obyvatelstva České republiky - 2023–2100. [Online]. [cit. 2024-01-30] Dostupné z <https://www.czso.cz/csu/czso/projekce-obyvatelstva-ceske-republiky-2023-2100>
- ČSÚ (2018). Projekce obyvatelstva v krajích ČR. [Online]. [cit. 2024-01-30] Dostupné z <https://www.czso.cz/documents/10180/91917758/13005219u.pdf/f6a7b793-2dae-4fa4-a118-d67128f9bfd1?version=1.1>
- Hansen, H. S. (2010). Small-Area Population Projections - A Key Element in Knowledge Based e-Governance. EGOVIS: Electronic Government and the Information Systems Perspective. DOI: 10.1007/978-3-642-15172-9\_4.
- Pol, L. G. and R. K. Thomas (2001), *The Demography of Health and Health Care*, NewYork: Kluwer Academic/Plenum Publisher.
- Leone, T. (2010). How can demography inform health policy?. *Health Economics, Policy and Law*, 5(1), 1-11.
- Kohler, H.-P., F. C. Billari and J. A. Ortega (2006), 'Low Fertility in Europe: Causes, Implications and Policy Options', in F. R. Harris (ed.), *The Baby Bust: Who Will Do the Work? Who Will Pay the Taxes?*, Lanham, MD: Rowman & Littlefield Publishers.
- England, K., & Azzopardi-Muscat, N. (2017). Demographic trends and public health in Europe. *The European Journal of Public Health*, 27(suppl\_4), 9-13.
- Rayer, S. (2015). Demographic techniques: Small-area estimates and projections. In *International Encyclopedia of the Social & Behavioral Sciences*, 2nd Edition, Volume 6, pp 162–169. <http://dx.doi.org/10.1016/B978-0-08-097086-8.31015-7>.
- Rice, D. P., & Feldman, J. J. (1983). Living longer in the United States: Demographic changes and health needs of the elderly. *The Milbank Memorial Fund Quarterly. Health and Society*, 362-396.
- Schoeni, R. F., & Ofstedal, M. B. (2010). Key themes in research on the demography of aging. *Demography*, 47(Suppl 1), S5-S15.
- Schofield, D. J., & Earnest, A. (2006). Demographic change and the future demand for public hospital care in Australia, 2005 to 2050. *Australian Health Review*, 30(4), 507-515.
- Ulrich, R. E. (2005). Demographic change in Germany and implications for the health system. *Journal of Public Health*, 13, 10-15.
- Smith, S. K., Tayman, J., Swanson, D. A., Smith, S. K., Tayman, J., & Swanson, D. A. (2013). Overview of the cohort-component method. *A Practitioner's Guide to State and Local Population Projections*, 45-50.
- Wilson, T., Grossman, I., Alexander, M., Rees, P., & Temple, J. (2022). Methods for small area population forecasts: State-of-the-art and research needs. *Population Research and Policy Review*, 41(3), 865-898.
- Kotzeva, M., Brandmuller, T., Fodor, R., & Fohgrub, B. (2023). Eurostat regional yearbook – 2023 edition. <http://dx.doi.org/10.2785/606702>

Siegel, J. S., & Swanson, D. A. (2004). *The Methods and Materials of Demography*, Elsevier Academic Press. San Diego and London.