



Predikce příjmů do veřejného zdravotního pojištění

Analytický report projektu

*Konstrukce modelů pro predikci regionálních potřeb a dostupnosti
zdravotní péče a s tím souvisejících ekonomických a personálních
ukazatelů*

Autor / Autoři:	Hlavní autor: Ing. Markéta Bartůňková Spoluautoři: RNDr. Tomáš Pavlík, Ph.D., Mgr. Zbyněk Bortlíček, Ing. Michal Kratochvíl, Ing. Antonín Krbušek, prof. RNDr. Ladislav Dušek, Ph.D.
Verze:	3.0
Datum:	25. 2. 2026



Obsah

Obsah.....	2
Přehled použitých zkratk 4	4
Úvod	5
1 Vymezení pojmů	7
1.1 Veřejné zdravotní pojištění (v.z.p.)	7
1.2 Plátcí zdravotního pojištění.....	7
1.2.1 Plátce pojistného – zaměstnanec a zaměstnavatel	7
1.2.2 Plátce pojistného – osoba samostatně výdělečně činná (OSVČ)	8
1.2.3 Plátce pojistného – osoba bez zdanitelných příjmů (OBZP)	8
1.2.4 Plátce pojistného – stát.....	9
1.3 Modelace příjmů v.z.p.....	10
2 Struktura predikce příjmů v.z.p.	12
2.1 Struktura modelu dle plátců pojistného	12
2.2 Základna pro výpočet odvodů v.z.p.	12
3 Zdroje dat.....	13
3.1 Národní zdravotnický informační systém (NZIS).....	13
3.2 Český statistický úřad (ČSÚ)	15
3.2.1 Ekonomické strukturální údaje	15
3.2.2 Sociální strukturální údaje.....	17
3.2.3 Demografická data a demografické projekce	19
4 Formalizace modelu příjmů v.z.p.....	22
4.1 Platby za zaměstnance	22
4.2 Platby OSVČ.....	22
4.3 Platby OBZP	23
4.4 Platby za státní pojištěnce.....	23
4.5 Vývoj vyměřovacích základů v letech 2021-2025	23
4.6 Krátkodobá predikce vývoje sledovaných ukazatelů	24
4.7 Dlouhodobá predikce vývoje sledovaných ukazatelů	26
5 Scénáře modelování celkových příjmů v.z.p.....	27
5.1 Základní scénář.....	27
5.2 Optimistický scénář	28



5.3	Pesimistický scénář.....	28
6	Pilotní studie příjmů do v.z.p.	30
7	Ověření výsledků pilotní studie příjmů v.z.p.	33



Přehled použitých zkratk

ČSÚ	– Český statistický úřad
KRP	– kmenový registr pacientů
MF	– Ministerstvo financí ČR
MPSV	– Ministerstvo práce a sociálních věcí ČR
MZD	– Ministerstvo zdravotnictví ČR
NRHZS	– Národní registr hrazených zdravotních služeb
NZIS	– Národní zdravotnický informační systém
OSVČ	– osoba samostatně výdělečně činná
OBZP	– osoba bez zdanitelných příjmů
ÚZIS ČR	– Ústav zdravotnických informací a statistiky České republiky
ZP	– zdravotní pojišťovna
v.z.p.	– veřejné zdravotní pojištění



Úvod

Český systém veřejného zdravotního pojištění je obligatorní (povinný), univerzální a solidární systém financování zdravotních služeb, zejména zdravotní péče, který zajišťuje dostupnou zdravotní péči všem osobám, které splňují podmínky dané zákonem, což je trvalý pobyt nebo zaměstnání u českého zaměstnavatele. Český systém veřejného zdravotního pojištění je financován převážně z povinných odvodů zaměstnanců a zaměstnavatelů a z plateb státu za tzv. státní pojištěnce, které představují děti, senioři a nezaměstnaní. Příjmy v posledních letech rostou, v roce 2024 dosáhly cca 503 miliard Kč a v roce 2025 dokonce více než 533 miliard Kč.

Pro relevantní plánování v rámci zdravotního systému je nezbytné odhadovat, kolik peněz se do systému veřejného zdravotního pojištění každoročně dostane. Očekávaný růst příjmů systému hodnotí jak experti ministerstva financí, tak experti zdravotních pojišťoven. Jedná se také o jeden ze vstupů do každoročního dohodovacího řízení mezi zdravotními pojišťovnami a poskytovateli péče. Predikce příjmů veřejného zdravotního pojištění (v.z.p.) se tak v praxi využívá primárně pro **plánování, rozhodování a řízení financí ve zdravotnictví**, přičemž hlavní aplikace zahrnují:

- **Plánování rozpočtu zdravotních pojišťoven:** Pojišťovny používají predikční modely k odhadu příjmů z pojistného na nadcházející roky. Na základě těchto odhadů stanovují výši výdajů na zdravotní péči a rezervy pro nečekané výkyvy. Predikce pomáhají určit, zda bude potřeba upravit platby zdravotnickým zařízením nebo zajistit dodatečné zdroje financování.
- **Nastavení platby za státní pojištěnce:** Stát platí pojistné za děti, důchodce, nezaměstnané a další skupiny. Predikční modely pomáhají určit optimální výši této platby na základě vývoje příjmů z pojistného a výdajů na zdravotní péči. Ministerstvo zdravotnictví a Ministerstvo financí se na základě těchto odhadů rozhodují o změně výše plateb pro následující období.
- **Prognóza ekonomických krizí a jejich dopad na zdravotnictví:** V období hospodářské krize klesají mzdy a roste nezaměstnanost, což vede k poklesu příjmů zdravotních pojišťoven. Modely pomáhají simulovat různé ekonomické scénáře a navrhnout opatření, například zvýšení státních příspěvků nebo úpravu sazeb pojistného.
- **Nastavení úhradové vyhlášky:** Každoročně se stanovuje tzv. úhradová vyhláška, která určuje, kolik zdravotnická zařízení dostanou za jednotlivé výkony. Odhad příjmů pojišťoven je klíčový pro určení celkového objemu financí, které lze rozdělit mezi nemocnice, lékaře a další poskytovatele.
- **Dlouhodobé strategické plánování:** Predikce umožňují vládě a pojišťovnám plánovat dlouhodobé změny ve financování zdravotní péče. Pomáhají například při rozhodování o nutnosti zvýšení odvodů na zdravotní pojištění, reformě systému financování nebo změně legislativy.
- **Řízení finanční stability systému:** Pokud predikční modely ukážou hrozící deficit systému, mohou být přijata preventivní opatření – například úspory, změny ve výběru pojistného nebo využití rezervních fondů.

Predikce tedy hrají klíčovou roli při řízení v.z.p. a pomáhají zajistit, aby financování zdravotní péče bylo stabilní a udržitelné i v měnících se ekonomických a demografických podmínkách



české populace. Ministerstvo financí vydává predikce příjmů systému obvykle několikrát ročně (predikce jarní, letní, podzimní). Následně se tyto predikce aktualizují, když 1) se změní makroekonomický výhled (inflace, mzdy, zaměstnanost), 2) stát rozhodne o změně plateb za státní pojištění, 3) dojde ke změnám v legislativě.

Modely se používají k odhadu budoucích příjmů zdravotních pojišťoven na základě různých ekonomických, demografických a legislativních faktorů. Mezi klíčové prvky predikčních modelů tedy patří následující:

- **Demografické faktory** – vývoj počtu pojištěnců, stárnutí populace, migrace.
- **Makroekonomické ukazatele** – růst HDP, inflace, míra nezaměstnanosti, výše průměrné mzdy.
- **Změny legislativy** – úpravy sazeb pojistného, změny v platbách za státní pojištění.
- **Historická data** – trend výběru pojistného v minulých letech.
- **Sezónní a cyklické vlivy** – například výkyvy způsobené hospodářskou krizí nebo pandemií.



1 Vymezení pojmů

1.1 Veřejné zdravotní pojištění (v.z.p.)

Zdravotní pojištění v České republice (ČR) je druh zákonného pojištění, na jehož základě jsou zdravotní pojišťovnou hrazeny zdravotní služby poskytnuté pojištěnci. Zdravotní pojištění nemá charakter komerčního pojištění a nevzniká tedy na základě smlouvy, ale podle zákona.

Podmínky zdravotního pojištění se řídí zejména zákonem č. 48/1997 Sb., o veřejném zdravotním pojištění a o změně a doplnění některých souvisejících zákonů (dále jen „zákon“). Všichni pojištěnci odvádí platbu 13,5 % z vyměřovacího základu. Týká se to jak zaměstnanců (1/3 hradí zaměstnanec a 2/3 zaměstnavatel), tak osob samostatně výdělečně činných (OSVČ) a osob bez zdanitelných příjmů (OBZP). Za zákonem vymezené skupiny občanů (např. seniory, studenty, nezaopatřené děti atd.) je plátcem pojistného stát.

1.2 Plátcí zdravotního pojištění

Plátcí pojistného zdravotního pojištění jsou:

- pojištěnci uvedení v § 5 zákona,
- zaměstnavatelé,
- stát.

Pojištěnec je plátcem pojistného, pokud:

- je zaměstnancem; za zaměstnance se pro účely zdravotního pojištění považuje fyzická osoba, které plynou nebo by měly plynout příjmy ze závislé činnosti podle zvláštního právního předpisu,
- je osobou samostatně výdělečně činnou,
- má na území České republiky trvalý pobyt,
- je osobou, která se narodila na území České republiky a její matka má povolený dlouhodobý pobyt na území České republiky nebo jde o nezletilou osobu, které bylo vydáno povolení k dlouhodobému pobytu na území České republiky.

1.2.1 Plátce pojistného – zaměstnanec a zaměstnavatel

Zákon č. 592/1992 Sb. ukládá zaměstnavateli povinnost odvádět jak část pojistného na zdravotní pojištění, kterou je povinen hradit za své zaměstnance, tak i část pojistného, kterou je povinen hradit zaměstnanec.

Za zaměstnance odvádí pojistné na zdravotní pojištění na příslušný účet zdravotní pojišťovny zaměstnavatel, a to ve výši 13,5 % z vyměřovacího základu (po zaokrouhlení na 1 Kč nahoru). Zaměstnanci srazí, i bez jeho souhlasu, z platu jednu třetinu této částky, zbývající dvě třetiny uhradí zaměstnavatel ze svých prostředků.

Částku pojistného stanoví zaměstnavatel tak, že z vyměřovacího základu každého zaměstnance vypočte 13,5 % a výsledek zaokrouhlí na celou korunu směrem nahoru. Tím získá pojistné, které odvede zdravotní pojišťovně, u které je zaměstnanec pojištěn. Pokud je zaměstnanec povinen dodržet minimální vyměřovací základ, musí za něj být odvedeno pojistné alespoň ve výši minima, i když je jeho příjem nižší.



Vyměřovacím základem zaměstnance je úhrn příjmů ze závislé činnosti, které jsou předmětem daně z příjmů fyzických osob podle zákona o daních z příjmů a nejsou od této daně osvobozeny, a které mu zaměstnavatel zúčtoval v souvislosti se zaměstnáním. Až na výjimky, jako je třeba odstupné.

1.2.2 Plátce pojistného – osoba samostatně výdělečně činná (OSVČ)

Za osoby samostatně výdělečně činné (OSVČ) se pro účely zdravotního pojištění považují osoby, které mají příjmy uvedené v § 7 odst. 1 a 2 zákona č. 586/1992 Sb., o daních z příjmů, a osoby s nimi spolupracující, na které jsou podle zákona o daních z příjmů rozdělovány příjmy dosažené výkonem spolupráce a výdaje vynaložené na jejich dosažení, zajištění a udržení.

OSVČ platí pojistné na zdravotní pojištění ve výši 13,5 % ze svého vyměřovacího základu.

Vyměřovacím základem u osoby samostatně výdělečně činné je 50 % jejího příjmu ze samostatné činnosti po odpočtu výdajů vynaložených na jeho dosažení, zajištění a udržení.

Minimální vyměřovací základ OSVČ je zákonem o pojistném na v.z.p. stanoven jako dvanáctinásobek 50 % průměrné měsíční mzdy v národním hospodářství.

Je-li dosažený vyměřovací základ osoby samostatně výdělečně činné nižší než minimální vyměřovací základ, je tato OSVČ povinna odvést pojistné z minimálního vyměřovacího základu. Povinnost dodržet minimální vyměřovací základ se vztahuje jak na celkové pojistné za daný kalendářní rok, tak na měsíčně placené zálohy.

1.2.3 Plátce pojistného – osoba bez zdanitelných příjmů (OBZP)

Za osobu bez zdanitelných příjmů (OBZP) je z hlediska § 5 písm. c) zákona považována osoba, která má na území ČR trvalý pobyt, není však zaměstnancem, nemá příjmy ze samostatné výdělečné činnosti, ani nepatří do kategorie, za kterou platí pojistné stát, a uvedené skutečnosti trvají celý kalendářní měsíc.

Do kategorie OBZP patří např.:

- žena v domácnosti, která nepečuje celodenně osobně a řádně o dítě do 7 let nebo o dvě děti do 15 let, nepobírá žádný důchod z českého důchodového zabezpečení, ani není v evidenci úřadu práce jako uchazeč o zaměstnání, to znamená, ani za ni není plátcem stát z jiného důvodu,
- student, který studuje na škole, která nebyla Ministerstvem školství označena jako soustavná příprava na budoucí povolání (některé jazykové školy, většina škol v cizině atd.), případně student starší 26 let (kromě doktorandů),
- pojištěnec, který má jen takové příjmy, které nepodléhají dani z příjmů (např. příjem na základě dohody o provedení práce do 10 000 Kč měsíčně, nebo příjem z dohody o pracovní činnosti, který nedosáhne v kalendářním měsíci výše 3 000 Kč),
- pojištěnec, který má jen takové příjmy, které jsou zdaňovány jen podle § 8 (příjmy z kapitálového majetku), § 9 (příjmy z nájmu) nebo § 10 (ostatní příjmy, např. z příležitostných činností nebo z příležitostného nájmu movitých věcí, příjmy z převodu nemovité věci atd.) zákona o daních z příjmů,
- nezaměstnaný, který není v evidenci úřadu práce,



- student, který po ukončení školy nenastoupí ihned po prázdninách do zaměstnání nebo nezačne podnikat.

Osoba bez zdanitelných příjmů sama platí pojistné za celý kalendářní měsíc v zákonem stanovené výši. OBZP je povinna platit měsíčně pojistné ve výši vypočtené jako 13,5 % z minimálního vyměřovacího základu, kterým je minimální mzda. Minimální mzda je stanovená nařízením vlády.

1.2.4 Plátce pojistného – stát

Stát je plátcem pojistného za osoby uvedené v § 7 odst. 1 zákona. Za tyto osoby platí stát měsíčně pojistné ve výši 13,5 % z částky rovnající se vyměřovacímu základu pro platbu pojistného státem. Stát je plátcem pojistného prostřednictvím státního rozpočtu za tyto pojištěnce:

- nezaopatřené děti,
- poživatele důchodů z důchodového pojištění,
- příjemce rodičovského příspěvku,
- ženy na mateřské a osoby na rodičovské dovolené a osoby pobírající peněžitou pomoc v mateřství podle předpisů o nemocenském pojištění,
- uchazeče o zaměstnání včetně uchazečů o zaměstnání, kteří přijali krátkodobé zaměstnání,
- osoby pobírající dávku pomoci v hmotné nouzi a osoby s nimi společně posuzované,
- osoby, které jsou závislé na péči jiné osoby ve stupni II (středně těžká závislost) nebo stupni III (těžká závislost) anebo stupni IV (úplná závislost), a osoby pečující o tyto osoby, a osoby pečující o osoby mladší 10 let, které jsou závislé na péči jiné osoby ve stupni I (lehká závislost),
- osoby ve výkonu zabezpečovací detence nebo vazby, osoby ve výkonu trestu odnětí svobody nebo osoby ve výkonu ústavního ochranného léčení,
- osoby uvedené v § 5 písm. c) zákona, které jsou příjemci dávek nemocenského pojištění;
- osoby, které jsou invalidní ve třetím stupni nebo které dosáhly věku potřebného pro nárok na starobní důchod, avšak nesplňují další podmínky pro přiznání invalidního důchodu pro invaliditu třetího stupně nebo starobního důchodu a nemají příjmy ze zaměstnání, ze samostatné výdělečné činnosti a nepožívají žádný důchod z ciziny, nebo tento důchod nepřesahuje měsíčně částku ve výši minimální mzdy,
- osoby celodenně osobně a řádně pečující alespoň o jedno dítě do sedmi let věku nebo nejméně o dvě děti do 15 let věku. Podmínka celodenní péče se považuje za splněnou i tehdy, je-li dítě předškolního věku umístěno v jeslích (mateřské škole), popřípadě v obdobném zařízení na dobu, která nepřevyšuje čtyři hodiny denně, a jde-li o dítě plnící povinnou školní docházku, po dobu návštěvy školy, s výjimkou umístění v zařízení s týdenním či celoročním pobytem. Za takové osoby se považuje vždy pouze jedna osoba, a to buď otec nebo matka dítěte, nebo osoba, která převzala dítě do trvalé péče nahrazující péči rodičů, pokud nemají příjmy ze zaměstnání nebo ze samostatné výdělečné činnosti,
- mladistvé umístěné ve školských zařízeních pro výkon ústavní výchovy a ochranné výchovy,
- osoby vykonávající dlouhodobou dobrovolnickou službu na základě smlouvy s vysílající organizací, které byla udělena akreditace Ministerstvem vnitra, v rozsahu překračujícím



- v průměru alespoň 20 hodin v kalendářním týdnu, pokud není dobrovolník plátcem pojistného nebo za něj není plátcem pojistného stát podle předchozích bodů,
- manžele nebo registrované partnery státních zaměstnanců podle zákona o státní službě nebo jiných zaměstnanců v organizačních složkách státu, pokud je následují do místa jejich vyslání k výkonu práce v zahraničí nebo k výkonu služby v zahraničí se souhlasem této organizační složky státu, a nemají příjem ze závislé činnosti nebo nejsou osobami samostatně výdělečně činnými nebo nejsou osobami vykonávajícími obdobné činnosti podle práva cizího státu, do kterého byli jejich manžele nebo registrované partnery vyslání k výkonu práce v zahraničí nebo k výkonu služby v zahraničí,
 - osoby uvedené v § 2 odst. 1 písm. b) bodech 3 až 5 a 10 zákona, pokud nemají příjmy ze zaměstnání nebo ze samostatné výdělečné činnosti,
 - žadatele o udělení mezinárodní ochrany a jeho dítě narozené na území České republiky, cizince, jemuž bylo vydáno potvrzení o strpění pobytu na území České republiky, a jeho dítě narozené na území České republiky, pokud nemají příjmy ze zaměstnání nebo ze samostatné výdělečné činnosti,
 - příjemci starobní penze na určenou dobu, doživotní penze nebo penze na přesně stanovenou dobu s přesně stanovenou výší důchodu podle zákona upravujícího doplňkové penzijní spoření do dosažení věku potřebného pro vznik nároku na starobní důchod podle § 32 zákona o důchodovém pojištění, pokud jsou splněny podmínky stanovené v § 22 odst. 4 nebo § 23 odst. 6 zákona č. 427/2011 Sb., o doplňkovém penzijním spoření; při stanovení tohoto věku u žen se postupuje stejně jako u mužů stejného data narození,
 - osoby starší 26 let studující prvně v doktorském studijním programu uskutečňovaném vysokou školou v České republice ve standardní době v prezenční formě studia, pokud nejsou zaměstnanci nebo osobami samostatně výdělečně činnými podle § 5; za dobu uvedeného studia se pro účely tohoto písmena považuje také kalendářní měsíc, v němž osoba ukončila uvedené studium,
 - osoby poskytující dítěti nezprostředkovanou pěstounskou péči, kterým je vyplácen příspěvek při pěstounské péči podle zákona o sociálně-právní ochraně dětí, pokud tyto osoby měly ke dni 31. prosince 2021 nárok na odměnu pěstouna podle zákona o sociálně-právní ochraně dětí,
 - osoby pečující o nezletilé nezaopatřené dítě poskytující nezprostředkovanou pěstounskou péči a osoby mající dítě ve svěřenectví podle § 953 občanského zákoníku, pokud toto dítě má nárok na příspěvek na úhradu potřeb dítěte podle zákona o sociálně-právní ochraně dětí, a to nejdéle po dobu 2 let od prvního dne kalendářního měsíce, za který příspěvek na úhradu potřeb dítěte poprvé náleží; podmínka nároku na příspěvek na úhradu potřeb dítěte se považuje za splněnou po dobu, po kterou tento příspěvek nenáleží z důvodu souběhu s důchodem nebo výživným stanoveným soudem,
 - manželku (manžela), partnera (partnerku) nebo registrovaného partnera (registrovanou partnerku) podle jiného zákona prezidenta republiky (prezidentky republiky).

1.3 Modelace příjmů v.z.p.

Predikční model kombinuje ekonomické, demografické a legislativní faktory. Používá statistické metody pro zohlednění trendů a umožňuje simulaci různých scénářů, a to:



- **Základní scénář** – pokračování stávajících trendů ve vývoji zaměstnanosti, mezd a demografie,
- **Optimistický scénář** – ekonomický růst, mzdy stoupají, nezaměstnanost klesá, vyšší porodnost,
- **Pesimistický scénář** – ekonomická recese, růst nezaměstnanosti, stagnace mezd.

Model pracuje s relevantními historickými a aktuálními daty, včetně dílčích predikcí. Mezi hlavní vstupní proměnné mj. patří:

Ekonomické faktory

- Průměrná mzda – přímo určuje výši odvodů na zdravotní pojištění.
- Nezaměstnanost – ovlivňuje počet plátců pojistného a objem státních plateb za pojištěnce.
- Inflace – může ovlivnit reálnou hodnotu pojistného a výdajů na zdravotní péči.

Demografické faktory

- Počet a struktura pojištěnců – rozdělení podle věkových skupin, zaměstnanosti, státních pojištěnců.
- Stárnutí populace – rostoucí podíl seniorů znamená větší výdaje na zdravotní péči a změnu struktury plátců pojistného.

Legislativní faktory

- Výše pojistného – aktuální sazby zdravotního pojištění (např. 13,5 % z vyměřovacího základu).
- Platby za státní pojištěnce – výše měsíční platby za důchodce, děti a nezaměstnané.
- Změny zákonů – například úpravy minimální mzdy, daňových slev nebo parametrů výpočtu pojistného.

Historická data

- Výběr pojistného v minulých letech, tj. časové řady ukazující trendy a sezónní výkyvy.
- Vývoj počtu plátců a státních pojištěnců k odhadu budoucího růstu nebo poklesu.



2 Struktura predikce příjmů v.z.p.

Základní strukturu modelu tvoří počty a struktura pojištěnců a stanovená výše odvodů v.z.p. dle jednotlivých plátců.

2.1 Struktura modelu dle plátců pojistného

Pojištěnci dle věku	Plátce v.z.p.
Věk 0-19 let	Stát
Věk 20-64 let	
<i>z toho:</i>	
<i>zaměstnaní</i>	Zaměstnanec a zaměstnavatel
<i>pracující na vlastní účet</i>	OSVČ
<i>osoby bez zdanitelných příjmů</i>	OBZP
<i>uchazeči o zaměstnání v evidenci úřadu práce</i>	Stát
<i>invalidní důchod</i>	Stát
<i>mateřská a rodičovská dovolená</i>	Stát
<i>studenti VŠ</i>	Stát
<i>vězněné osoby</i>	Stát
Věk 65+ let	Stát

2.2 Základna pro výpočet odvodů v.z.p.

Výši pojistného definuje zákon č. 592/1992 Sb., o pojistném na v.z.p., a to:

- **Zaměstnanec a zaměstnavatel**
13,5 % z vyměřovacího základu zaměstnance. Vyměřovacím základem zaměstnance je úhrn příjmů ze závislé činnosti, které jsou předmětem daně z příjmů fyzických osob podle zákona o daních z příjmů a nejsou od této daně osvobozeny, a které mu zaměstnavatel zúčtoval v souvislosti se zaměstnáním.
- **Osoba samostatně výdělečně činná (OSVČ)**
13,5 % ze svého vyměřovacího základu. Vyměřovacím základem je 50 % daňového základu ze samostatné činnosti. Je-li dosažený vyměřovací základ nižší než minimální vyměřovací základ, je pojistné počítáno z minimálního vyměřovacího základu.
- **Osoba bez zdanitelných příjmů (OBZP)**
13,5 % z minimální mzdy.
- **Státní pojištěnci**
13,5 % z částky rovnající se vyměřovacímu základu pro platbu pojistného státem. Vyměřovací základ se od 1. ledna kalendářního roku vždy zvyšuje o součet růstu cen a jedné poloviny růstu reálné mzdy a zaokrouhluje se na celé koruny nahoru. Výši vyměřovacího základu stanoví vláda nařízením do 30. září kalendářního roku, který o jeden rok předchází kalendářnímu roku, na něhož se vyměřovací základ určuje, a to poprvé k 1. lednu 2024.



3 Zdroje dat

Prediktivní modelování vyžaduje komplexní datovou základnu, od dat demografických a populačních až po ekonomický vývoj v českém hospodářství. Základními komponentami jsou zejména komplexní data Národního zdravotnického informačního systému (NZIS), populační a ekonomická data Českého statistického úřadu, včetně dat Ministerstva práce a sociálních věcí (MPSV) a Ministerstva financí (MF). Základním zdrojem dat o počtu a struktuře pojištěnců jsou Národní registr hrazených zdravotních služeb (NRHZS), popř. Kmenový registr pacientů (KRP), demografická data a data projekce rozložení obyvatelstva pro následující roky zajišťovaná ČSÚ.

V pilotní studii modelování příjmů do v.z.p. byly využity mj. i údaje zdravotních pojišťoven (ZP) zveřejněné na stránkách Ministerstva zdravotnictví (MZD) v článku [Hodnocení vývoje systému veřejného zdravotního pojištění v jednotlivých letech období 2015–2022](#), viz [Hodnocení vývoje systému veřejného zdravotního pojištění v jednotlivých letech období 2015–2022 – Ministerstvo zdravotnictví](#).

3.1 Národní zdravotnický informační systém (NZIS)

NZIS je jednotný celostátní informační systém veřejné správy, v němž jsou shromažďovány a zpracovávány údaje ze základních registrů orgánů veřejné správy, ministerstev, od poskytovatelů zdravotních služeb, případně dalších osob předávajících údaje do NZIS. Postup a podmínky správy a přístup k těmto údajům jsou komplexně upraveny v § 70–78 zákona č. 372/2011 Sb., o zdravotních službách a podmínkách jejich poskytování (zákon o zdravotních službách), ve znění pozdějších předpisů a jeho prováděcími předpisy, zejména vyhláškou MZD č. 373/2016 Sb., o předávání údajů do NZIS, ve znění pozdějších předpisů. V navržené metodice hodnocení hrají zásadní roli zejména následující klíčové komponenty NZIS:

- **Kmenový registr pacientů (KRP)** dle zákona č. 325/2021 Sb., o elektronizaci zdravotnictví obsahuje tyto kmenové údaje o pacientech:
 - a) identifikátor pacienta a údaj o ztotožnění v registru obyvatel,
 - b) rodné číslo, pokud je přiděleno,
 - c) číslo pojištěnce v.z.p., není-li tímto číslem rodné číslo,
 - d) jméno, popřípadě jména, příjmení a rodné příjmení,
 - e) adresa pobytu, popřípadě též adresa, na kterou mají být doručovány písemnosti podle jiného právního předpisu; uvedené adresy jsou vedeny ve formě referenční vazby (kódu adresního místa) na referenční údaj o adrese v registru územní identifikace; v případě adresy, na kterou mají být doručovány písemnosti podle jiného právního předpisu, se vede i údaj o identifikaci poštovní přihrádky nebo dodávací schránky nebo adresa, která je mimo území České republiky a které nebyl přidělen kód adresního místa v registru územní identifikace; v případě adresy místa pobytu je tento údaj označen jako adresa úřadu, pokud je stejným způsobem označen v informačním systému evidence obyvatel nebo informačním systému cizinců,



- f) identifikační číslo registrujícího poskytovatele zdravotních služeb a identifikační číslo pracoviště, bylo-li zdravotní pojišťovnou přiděleno, na kterém je pacient zaregistrován,
- g) kontaktní údaje, zejména telefonní číslo a adresa elektronické pošty,
- h) datum a místo narození,
- i) datum úmrtí; je-li vydáno rozhodnutí soudu o prohlášení za mrtvého, den, který je uveden jako den smrti, popřípadě jako den, který pacient nepřežil,
- j) preferovaný jazyk nebo jiný způsob komunikace,
- k) pohlaví,
- l) o zdravotní pojišťovně pacienta, jíž je pojištěncem, a datum vzniku a zániku v.z.p.,
- m) o svéprávnosti a
- n) o zákonném zástupci.

Zapisující osobou kmenových údajů podle

- a) písm. a), e), m) a n) je ministerstvo,
- b) písm. b) až f), h), i), k) a l) je zdravotní pojišťovna o pacientech, kteří jsou jejími pojištěnci, prostřednictvím svého informačního systému; údaj podle odstavce 1 písm. e) zapisuje zdravotní pojišťovna pouze v případě, že se jedná o neztotožněného pacienta v registru obyvatel; změna údaje o zdravotní pojišťovně pacienta, jíž je pojištěncem, se zapisuje do 3 pracovních dnů ode dne, kdy k této změně došlo,
- c) jde-li o novorozence, je poskytovatel zdravotních služeb v rozsahu údajů, které jsou mu známy, podle písm. e) zapisuje poskytovatel zdravotních služeb jako místo trvalého pobytu matky,
- d) písm. g) a j) je pacient prostřednictvím služeb zápisu, pokud se tento pacient rozhodne tyto kmenové údaje zapsat.

Dle zákona bude registr spuštěn 1. ledna 2026, do této doby bude pro potřebu modelování příjmů využíván Národní registr hrazených zdravotních služeb, který obsahuje záznamy o pacientech z dat zdravotních pojišťoven.

- **Národní registr hrazených zdravotních služeb (NRHZS)** umožňuje hodnocení obsahu poskytované péče dle administrativních výkazů v rámci v.z.p.. Jde o systém mapující komplexní trajektorii pacientů v systému zdravotních služeb s potenciálem hodnotit místní i časovou dostupnost, včetně dodržení klinických doporučených postupů. Parametry NRHZS jsou stanoveny v § 77a odst. 1 až 4 zákona č. 372/2011 Sb., o zdravotních službách. NRHZS je registrem neveřejným, zákon explicitně uvádí ve svém § 77a odst. 5 pouze zdravotní pojišťovny, které jsou oprávněny k přístupu. Zpravodajské jednotky jsou pak stanoveny § 77a odst. 2 a 4. Jsou jimi zdravotní pojišťovny a poskytovatelé zdravotních služeb v případě laboratorních výsledků. Lhůta pro předávání údajů je stanovena v prováděcí vyhlášce č. 373/2016 Sb., o předávání údajů do Národního zdravotnického informačního systému, ve znění pozdějších předpisů. **Registr obsahuje informace o zdravotních službách poskytované pojištěncům jednotlivých ZP, tzn. z registru lze kvantifikovat počet a strukturu pojištěnců, resp. plátců zdravotního pojištění.**



- **Data MPSV** – do NZIS jsou předávána i data od MPSV. K modelacím budou využívána především informace o počtu osob s invalidním důchodem, s příspěvky v těhotenství a mateřství, s rodičovským a otcovským příspěvkem.

3.2 Český statistický úřad (ČSÚ)

Pro potřeby modelování jsou využívána data zveřejňovaná ČSÚ. Veřejná databáze je uceleným, metodicky jednotným informačním systémem, který je určen pro širokou laickou i odbornou veřejnost. Je jedním ze základních kamenů informačního systému ČSÚ. Do veřejné databáze se převádějí veškeré standardní výstupy statistických dat úřadu. V systému jsou ukládána i statistická data z externích zdrojů, především z ministerstev, kde jsou zřízena pracoviště státní statistické služby.

Základní a dlouhodobé charakteristiky ekonomiky, společnosti nebo jiných oblastí popisují strukturální údaje statistických informací. Jsou obvykle shromažďovány v delších časových intervalech (např. ročně) a slouží k analýze struktury daného odvětví, regionu nebo celého státu. Z dat ČSÚ jsou pro potřeby modelací využívány především ekonomické a sociální strukturální údaje.

3.2.1 Ekonomické strukturální údaje

Ekonomické strukturální údaje jsou statistické informace, které popisují základní a dlouhodobé charakteristiky ekonomiky. Pomáhají analyzovat strukturu hospodářství, jeho vývojové trendy a faktory ovlivňující ekonomickou stabilitu a růst.

Z dat ČSÚ pro potřeby modelací budou využívány údaje, a to:

a) Počet zaměstnanců a jejich průměrná mzda

Statistiky o počtech zaměstnanců a průměrných hrubých mzdách patří mezi klíčové ekonomické strukturální údaje, které popisují situaci na trhu práce a vývoj odměňování v ekonomice. Počet zaměstnanců vyjadřuje celkový počet osob pracujících v ekonomice za mzdu či plat na základě pracovního poměru. Průměrná hrubá mzda představuje průměrný měsíční příjem zaměstnanců před zdaněním a odvody (sociální a zdravotní pojištění). Vývoj počtu zaměstnanců a průměrné hrubé mzdy z dat ČSÚ je uveden na obr. 1.



Úvod > Statistiky > Mzdy a náklady práce > Výběr parametrů > Tabulka

Vyberte: Ukazatel Periodicita Změnit

Počet zaměstnanců a průměrné hrubé měsíční mzdy¹

Území: Česká republika

Rok	Průměrný evidenční počet zaměstnanců (přepočteny)	Průměrná měsíční mzda (na přepočtené počty zaměstnanců) v Kč	Průměrný evidenční počet zaměstnanců (fyzicky) v tis. osob	Průměrná měsíční mzda (na fyzické osoby) v Kč
	v tis. osob	v Kč	v tis. osob	v Kč
2023 ²	4 023,8	43 120	4 226,2	41 056
2022	4 029,4	39 932	4 224,5	38 088
2021	4 000,9	38 277	4 186,2	36 582
2020 ³	3 992,2	36 176	4 173,3	34 606
2019 ³	4 061,7	34 578	4 226,7	33 228
2018 ³	4 073,7	32 051	4 211,0	31 006
2017	4 012,3	29 638	4 142,9	28 704
2016	3 925,7	27 764	4 061,3	26 837
2015	3 856,9	26 591	3 991,1	25 697
2014	3 778,5	25 768	3 909,3	24 906
2013	3 737,4	25 035	3 863,0	24 221
2012	3 775,1	25 067	3 902,0	24 252
2011	3 773,3	24 455	3 905,5	23 627
2010	3 786,1	23 864	3 910,4	23 105
2009	3 815,9	23 344	3 940,0	22 609
2008	4 037,2	22 592	4 167,1	21 887
2007	4 003,4	20 957	4 137,0	20 280
2006	3 934,9	19 546	4 067,0	18 912
2005	3 807,1	18 244	4 026,6	17 760

Kód: MZD01-A/67
¹ Údaje jsou zpracovány ze čtvrtletního zjišťování
² Předběžná hodnota
³ Definitivní údaj

Obr. 1. Vývoj počtu zaměstnanců a průměrných hrubých mezd (zdroj: Výstupní objekt VDB)

b) Počet uchazečů o zaměstnání v evidenci úřadu práce

Statistika o počtu nezaměstnaných popisuje situaci na trhu práce a míru ekonomické aktivity obyvatelstva. Sleduje nejen celkový počet nezaměstnaných, ale také jejich strukturu a dlouhodobé trendy. Nezaměstnaní jsou osoby, které jsou schopné a ochotné pracovat, aktivně hledají zaměstnání, ale nemohou ho nalézt. Vývoj počtu nezaměstnaných z dat ČSÚ je uveden na obr. 2.



Úvod > Statistiky > Zaměstnanost, nezaměstnanost > Výběr parametrů > Tabulka

Vyberte: Územní úroveň Koncové období Změnit

Podíl nezaměstnaných osob, pracovní místa v evidenci úřadu práce (stav k 31. 12.)¹

Území: Česká republika

	2013	2014	2015	2016	2017	2018	2019	2020	2021	2022
Uchazeči o zaměstnání v evidenci úřadu práce celkem	596 833	541 914	453 118	381 373	280 620	231 534	215 532	291 977	258 173	271 803
z toho:										
dosažitelní	582 457	525 975	436 547	360 170	259 929	210 712	196 285	273 758	236 375	247 793
muži	300 632	265 645	217 433	179 582	130 079	104 064	97 917	136 798	115 041	114 812
ženy	281 825	260 330	219 114	180 588	129 850	106 648	98 368	136 960	121 334	132 981
Uchazeči o zaměstnání v evidenci úřadu práce se zdravotním postižením	62 789	61 146	58 584	54 555	46 009	38 268	33 726	38 615	37 915	36 874
Uchazeči o zaměstnání v evidenci úřadu práce s nárokem na podporu v nezaměstnanosti - celkem	120 030	115 747	108 287	102 950	85 647	82 355	81 579	97 575	82 281	84 327
Uchazeči o zaměstnání v evidenci úřadu práce s nárokem na podporu v nezaměstnanosti - dosažitelní	118 816	113 966	106 549	100 450	83 286	79 431	78 466	95 229	79 212	81 188
Míra registrované nezaměstnanosti (%) ²										
muži	-	-	-	-	-	-	-	-	-	-
ženy	-	-	-	-	-	-	-	-	-	-
Podíl nezaměstnaných osob (%)	8,17	7,46	6,24	5,19	3,77	3,07	2,87	4,02	3,49	3,72

Kód: ZAM09/29
¹ Zdroj přebíraných údajů: údaje o nezaměstnanosti a pracovních místech - MPSV z evidence úřadů práce
 údaje o počtu obyvatel ve věku 15-64 let - bilance obyvatelstva ČSÚ
² Míra registrované nezaměstnanosti je podíl, kde v čitateli je počet dosažitelných uchazečů o zaměstnání v evidenci úřadu práce a ve jmenovateli součet počtu zaměstnaných z VŠPS, pracujících cizinců registrovaných na úřadech práce, nebo cizinců s platným povolením k zaměstnání či s živnostenským oprávněním a počtu dosažitelných uchazečů o zaměstnání v evidenci úřadu práce.

Obr. 2. Vývoj podílu nezaměstnaných osob (zdroj: Výstupní objekt VDB)

c) Struktura zaměstnaných dle postavení v zaměstnání



Statistika o počtu zaměstnaných podle postavení v zaměstnání poskytuje přehled o struktuře pracovní síly podle právního a ekonomického vztahu k zaměstnavateli či vlastní pracovní činnosti. Tento ukazatel pomáhá analyzovat pracovní trh, zaměstnanecké trendy a změny v ekonomické aktivitě obyvatelstva. Stav počtu a struktura zaměstnaných dle postavení v zaměstnání za rok 2022 z dat ČSÚ je uveden na obr. 3. Zaměstnané osoby jsou rozděleny do následujících kategorií:

- **Zaměstnanci** – osoby pracující na základě pracovní smlouvy u zaměstnavatele, za kterou dostávají mzdu nebo plat. Mohou být členěni podle:
 - doby trvání smlouvy (na dobu určitou / neurčitou).
 - úvazku (plný / částečný).
 - sektoru ekonomiky (státní / soukromý sektor).
- **Zaměstnavatelé** – podnikatelé a osoby, které vlastní firmu či podnik a zaměstnávají další pracovníky. Patří sem např. majitelé firem s najatými zaměstnanci, podnikatelé ve službách a průmyslu s podřízenými pracovníky.
- **Osoby samostatně výdělečně činné (OSVČ)** – osoby, které pracují na vlastní účet a podnikají bez zaměstnanců. Tato kategorie zahrnuje např. živnostníky (řemeslníky, konzultanty, poskytovatele služeb), malé podnikatele bez zaměstnanců.
- **Pomáhající (neplacení) rodinní příslušníci** – osoby, které pracují v rodinném podniku, ale nedostávají za to pravidelnou mzdu. Patří sem např. rodinní příslušníci pomáhající v zemědělství, v rodinných obchodech či malých podnicích.

ČESKÝ STATISTICKÝ ÚŘAD Veřejná databáze Časté dotazy Kontakty Návěšda

Statistiky Vše o území Vlastní výběr Ukazatele Registrace | Přihlášení

Úvod > Statistiky > Zaměstnanost, nezaměstnanost > Vběr parametrů > Tabulka

Wyberte: pohled na data Pohlaví Období Změnit

Zaměstnaní podle postavení v zaměstnání¹
Měřicí jednotka: tis. osob
Období: 2022

	Zaměstnaní celkem	v tom podle postavení v zaměstnání				
		zaměstnanci ve člnó produkčních družstev	zaměstnavatelé	pracující na vlastní účet	pomáhající rodinní příslušníci	nezjišřeno
Česká republika	5 173,5	4 346,9	128,3	673,9	24,3	-
Hlavní město Praha	680,0	531,7	19,0	124,9	4,5	-
Středočeský kraj	692,3	555,7	25,4	107,5	3,7	-
Jihočeský kraj	311,9	268,1	7,0	35,3	1,5	-
Přezbýský kraj	294,0	252,9	5,9	34,1	1,0	-
Karlovarský kraj	139,7	124,5	2,1	12,6	0,6	-
Ústecký kraj	377,7	324,3	8,8	42,1	2,5	-
Liberecký kraj	207,5	174,2	6,3	26,4	0,7	-
Králověhradecký kraj	261,7	217,4	5,9	36,9	1,4	-
Pardubický kraj	249,9	219,5	5,2	24,0	1,3	-
Kraj Vysočina	249,1	212,6	3,9	31,9	0,8	-
Jihomoravský kraj	578,8	495,0	12,7	68,7	2,4	-
Olomoucký kraj	294,9	251,5	6,8	35,2	1,3	-
Zlínský kraj	275,7	231,3	8,7	34,8	0,9	-
Moravskoslezský kraj	560,2	488,5	10,6	59,5	1,5	-

Kód: ZAM02-A/14
¹ Zdroj: VŠPS – výběrové šetření pracovních sil. Od roku 2001 údaje vycházejí z výsledků SLDB 2001, od roku 2011 vycházejí z definitivních výsledků SLDB 2011. Mimořádná revize 1. září 2021 vzhledem k metodické změně u ekonomického postavení osob na rodičovské dovolené.
 Do roku 2022 včetně byla pro váhy výběrového souboru používána krátkodobá projekce koncového stavu demografických dat obyvatelstva ČR k 31. 12. předchozího roku na střed aktuálního čtvrtletí.
 Od roku 2023 je pro všechna čtvrtletí daného roku používána projekce koncového stavu demografických dat k 31. 12. předchozího roku po odečtení odhadu osob žijících mimo soukromé domácnosti resp. mimo byty.

Obr. 3. Zaměstnaní podle postavení v zaměstnání (zdroj: Výstupní objekt VDB)

3.2.2 Sociální strukturální údaje

Sociální strukturální údaj je statistická nebo analytická informace popisující složení, rozvrstvení a dynamiku společnosti na základě různých socioekonomických, demografických a kulturních charakteristik. Tyto údaje umožňují analyzovat strukturu společnosti a její změny v čase.



a) Počet vězňených osob

Mezi sociální strukturální údaje jsou zahrnuty statistické informace o počtu vězňených osob. Za účastníka ve výkonu trestu odnětí svobody platí zdravotní pojištění stát. Vývoj počtu vězňených osob z dat ČSÚ je uveden na obr. 4.

Úvod
Data a časové řady
Grafy
Regionální data
Data v mapě
Metodika
Katalog produktů
Tematické články
Související informace

Data a časové řady

Veřejná databáze
Všechna data ČSÚ online

Vězňené osoby v Česku

	2016	2017	2018	2019	2020	2021	2022	2023
Celkem	22 481	22 159	21 577	21 048	19 286	18 748	19 052	19 569
Muži	20 838	20 514	19 933	19 302	17 712	17 229	17 439	17 854
Ženy	1 643	1 645	1 644	1 746	1 574	1 519	1 613	1 715
Státní příslušnost								
občané ČR	20 674	20 345	19 809	19 254	17 752	17 352	17 593	17 918
cizinci	1 807	1 814	1 768	1 794	1 534	1 396	1 459	1 651

Obr. 4. Počet vězňených osob (zdroj: [Vězni | Statistika](#))

b) Počet studentů vysokých škol

Model automaticky počítá nezaopatřené děti mezi státní pojištěnce ve věku 0-19 let, nicméně za neopatřené dítě se podle zákona č. 117/1995 Sb., o státní sociální podpoře, považuje dítě až do 26. roku věku, jestliže se soustavně připravuje na budoucí povolání. Z toho důvodu se mezi státní pojištěnce zahrnují i studenti vysokých škol. Vývoj počtu studentů vysokých škol z dat ČSÚ je uveden na obr. 5.



Počty škol, tříd, dětí, žáků a studentů ve vzdělávací soustavě ČR dle druhu školy¹

Území: Česká republika

Druh školy	Školní/akademický rok															
	9/10	2010/2011	2011/2012	2012/2013	2013/2014	2014/2015	2015/2016	2016/2017	2017/2018	2018/2019	2019/2020	2020/2021	2021/2022	2022/2023	2023/2024	
Střední škola	žáci 2	1 459	789 486	794 642	807 950	827 654	854 137	880 251	906 188	926 108	940 928	952 946	962 348	964 571	1 007 778	1 000 346
	školy	1 433	1 423	1 393	1 347	1 331	1 310	1 304	1 307	1 308	1 290	1 284	1 280	1 285	1 294	1 304
	třídy	3 260	22 904	21 986	20 918	20 192	19 771	19 546	19 380	19 266	19 225	19 303	19 569	19 995	20 378	20 938
Konzervatoř	žáci 2	3 260	532 818	501 220	470 754	448 792	435 542	427 107	424 849	421 535	420 814	423 838	432 806	446 254	463 200	484 758
	z toho žáci v povinné školní docházce	1 639	41 152	40 885	40 549	40 419	40 409	40 495	40 980	41 260	41 611	41 997	41 798	41 566	41 659	41 478
	školy	17	18	18	18	18	18	18	18	18	18	18	18	18	18	18
Vyšší odborná škola	žáci 2	3 435	3 560	3 557	3 655	3 690	3 752	3 733	3 795	3 781	3 813	3 836	3 902	3 880	3 837	3 812
	školy	274	270	269	256	251	269	308	329	349	339	314	323	318	286	278
	z toho veřejné vysoké školy	184	182	180	178	174	174	171	168	166	166	160	156	151	150	151
Vysoká škola veřejného či soukromého zřizovatele	studijní skupiny	1 071	1 053	1 012	1 002	998	994	947	904	839	778	749	743	762	771	781
	studenti 2	3 749	29 800	29 335	28 980	28 332	26 964	24 786	22 002	19 883	18 416	17 954	18 458	20 096	20 639	21 676
	školy	70	69	70	69	69	69	66	64	63	61	58	57	58	54	54
Vysoká škola státní	žáci 2	3 990	395 982	392 037	380 889	367 767	346 798	326 420	311 042	298 661	289 648	288 574	298 978	303 613	304 276	308 640
	školy	147	339 359	339 037	333 282	324 943	308 211	292 430	280 168	269 457	261 561	261 112	272 084	276 231	276 403	280 175
	studenti	-	2	2	2	2	2	2	2	2	2	2	2	2	2	2
		5 163	5 091	4 788	4 304	4 179	3 883	4 228	4 316	4 031	4 018	3 999	4 233	4 268	4 078	

Kód: VZD01/10

¹ Zdroj: Ministerstvo školství, mládeže a tělovýchovy;

stav k 30. 9. daného školního roku za regionální školství, resp. k 31. 12. daného akademického roku za vysoké školy (dle databáze SIMS k 21. 1. 2024);

dle kraje sídla ředitelství školy, pouze u studentů vysokých škol dle místa výuky (pozn.: jedna škola může mít v ČR více poboček).

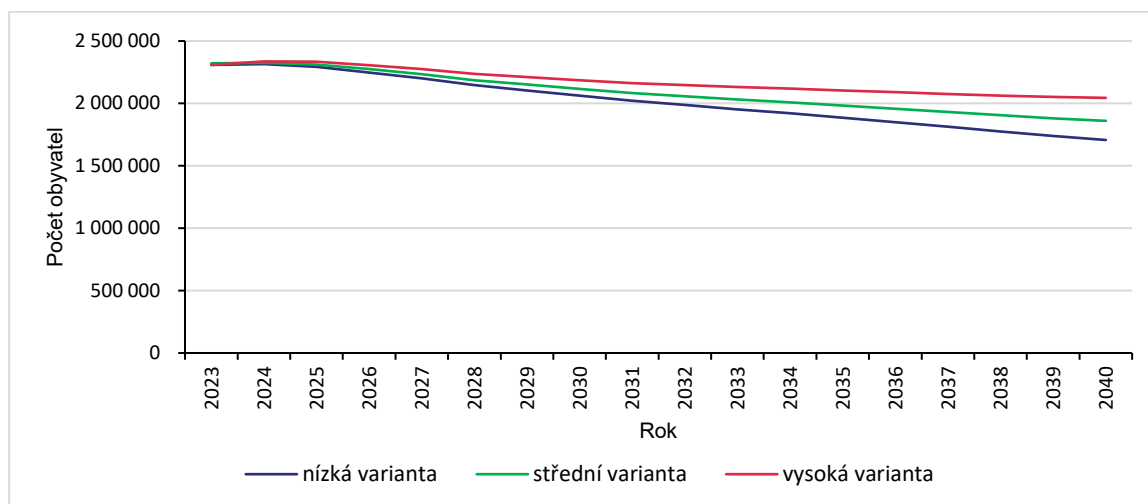
² Děti/žáci/studenti mateřských až vyšších odborných škol jsou vykazováni v počtech studií, studenti vysokých škol jsou vykazováni v počtech fyzických osob (jedna osoba může studovat více druhů škol, tj. např. veřejného i soukromého zřizovatele).

Obr. 5. Počet studentů vysokých škol (zdroj: [Výstupní objekt VDB](#))

3.2.3 Demografická data a demografické projekce

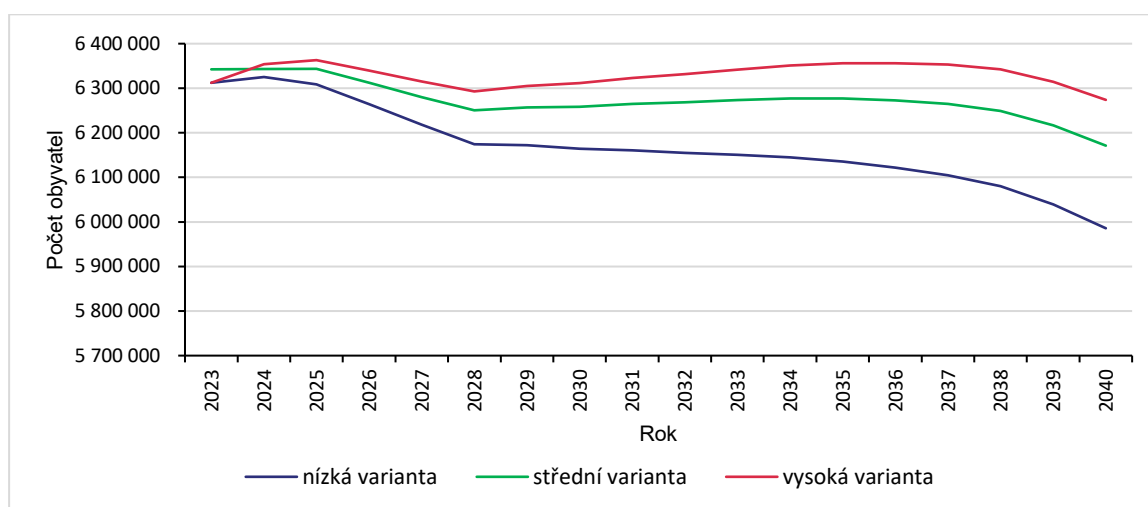
Cílem projekce ČSÚ dle zákona č. 89/1995 Sb., o státní statistické službě, je v dlouhodobém pohledu nastínit směr budoucího populačního vývoje a ukázat na možné změny v početním stavu a věkovém složení populace – změny, které by nastaly při naplnění scénáře budoucího vývoje plodnosti, úmrtnosti a migrace. Projekce obyvatelstva z roku 2023 je dostupná ve třech variantách: střední, nízké a vysoké. Střední varianta představuje z pohledu autorů nejvíce pravděpodobný scénář budoucího vývoje populace, zatímco nízká a vysoká varianta dávají očekávanému vývoji početní velikosti a věkového složení obyvatelstva jakési mantinely. Zásadní atributy, které ovlivňují jednotlivé scénáře je rozdílný vývoj plodnosti, úmrtnosti a migrace v ČR. Vývoj počtu obyvatel dle základních věkových skupin a scénářů je uveden na obr.

6-8. Vývoj počtu obyvatelstva ve věku 0-19 let má zásadní vliv na platby do v.z.p. za státní pojištění.



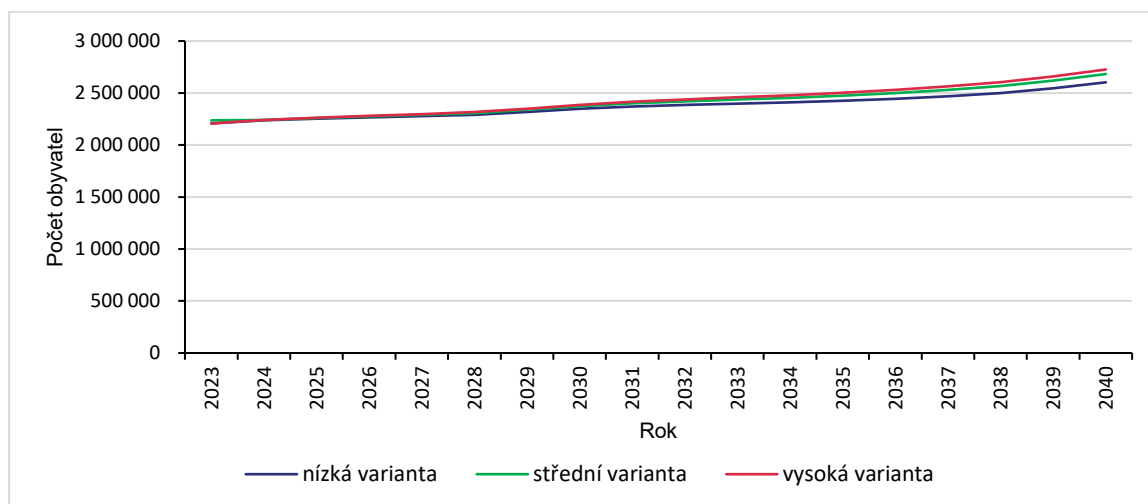
Obr. 6. Vývoj počtu obyvatel ve věku 0-19 let

Vývoj počtu obyvatelstva ve věku 20-64 let má zásadní vliv na platby do v.z.p. za zaměstnance, OSVČ a OBZP.



Obr. 7. Vývoj počtu obyvatel ve věku 20-64 let

Vývoj počtu obyvatelstva ve věku 65+ let má zásadní vliv na platby do v.z.p. za státní pojištěnce.



Obr 8. Vývoj počtu obyvatel ve věku 65+ let

4 Formalizace modelu příjmů v.z.p.

Model celkových příjmů z v.z.p. představuje strukturovaný model, který respektuje jednotlivé plátce zdravotního pojištění. Výše pojistného aktuálně činí 13,5 % z vyměřovacího základu za rozhodné období u všech plátců pojistného.

Mezi jednotlivými plátcí se liší pouze vyměřovací základ, ze kterého je pojistné počítáno.

4.1 Platby za zaměstnance

Pro účely výpočtu zdravotního pojištění v modelu, bude tvořit vyměřovací základ zaměstnance průměrná mzda ČR.

Modelová rovnice

Označme P_{zam} příjmy do v.z.p. za zaměstnance. Roční celkové příjmy v roce y , označené jako $P_{zam}(y)$, pak vyjádříme vztahem

$$P_{zam}(y) = ZAM * PM * SZP * 12. \quad (1)$$

kde:

- P_{zam} = celkové příjmy veřejného zdravotního pojištění za zaměstnance,
- ZAM = počet ekonomicky aktivních osob v sektoru,
- PM = průměrná mzda v sektoru,
- SZP = sazba zdravotního pojištění.

4.2 Platby OSVČ

Pro účely výpočtu zdravotního pojištění v modelu, bude pojistné počítáno z minimálního vyměřovacího základu. Minimální záloha na zdravotní pojištění OSVČ je navázána na průměrnou mzdu v národním hospodářství, proto se každý rok výše minimální zálohy mění.

Modelová rovnice

Označme $P_{OSVČ}$ příjmy z v.z.p. za OSVČ. Roční celkové příjmy v roce y , označené jako $P_{OSVČ}(y)$, pak vyjádříme vztahem

$$P_{OSVČ}(y) = OSVČ * MVZ * SZP * 12. \quad (2)$$

kde:

- $P_{OSVČ}$ = celkové příjmy veřejného zdravotního pojištění za OSVČ,
- OSVČ = počet OSVČ,
- MVZ = minimální vyměřovací základ,
- SZP = sazba zdravotního pojištění.

4.3 Platby OBZP

Pro účely výpočtu zdravotního pojištění v modelu, bude pojistné počítáno z minimální mzdy.

Modelová rovnice

Označme P_{OBZP} příjmy z v.z.p. za OBZP. Roční celkové příjmy v roce y , označené jako $P_{OBZP}(y)$, pak vyjádříme vztahem

$$P_{OBZP}(y) = OBZP * MM * SZP * 12. \quad (3)$$

kde:

- P_{OBZP} = celkové příjmy veřejného zdravotního pojištění,
- OBZP = počet OBZP,
- MM = minimální mzda,
- SZP = sazba zdravotního pojištění.

4.4 Platby za státní pojištěnce

Pro účely výpočtu zdravotního pojištění v modelu, bude výše vyměřovacího základu dle nařízení vlády.

Modelová rovnice

Označme P_{SP} příjmy z v.z.p. za státní pojištěnce. Roční celkové příjmy v roce y , označené jako $P_{SP}(y)$, pak vyjádříme vztahem

$$P_{SP}(y) = SP * SVZ * SZP * 12. \quad (4)$$

kde:

- P_{SP} = celkové příjmy veřejného zdravotního pojištění za státní pojištěnce,
- SP = počet státních pojištěnců,
- SVZ = státní vyměřovací základ,
- SZP = sazba zdravotního pojištění.

4.5 Vývoj vyměřovacích základů v letech 2021-2025

Vývoj vyměřovacích základů pro jednotlivé typy plátců je mj. zveřejňován na webových stránkách zdravotních pojišťoven. V tab. č. 1 jsou uvedeny vyměřovací základy uvedené na stránkách Všeobecné zdravotní pojišťovny ČR.



Tab. 1. Vyměřovací základ dle plátců

Plátce	Zdroj	2021	2022	2023	2024	2025
Stát	Vyměřovací základ	13 088	13 385	14 074	15 440	15 749
OSVČ	Minimální vyměřovací základ	17 721	19 456	20 162	21 984	23 279
OBZP	Minimální mzda	15 200	16 200	17 300	18 900	20 800

Zdroj: [Informace pro plátce - VZP ČR](#)

Vyměřovacím základem zaměstnance je úhrn příjmů ze závislé činnosti. Pro zjednodušení modelu bude vyměřovacím základem průměrná mzda v národním hospodářství zveřejňovaná ČSÚ. V tab. č. 2 je uveden vývoj průměrné mzdy.

Tab. 2. Vývoj průměrné mzdy

Plátce	Zdroj	2021	2022	2023	3.čtvrtletí 2024
Zaměstnanec a zaměstnavatel	Průměrná mzda	38 277	39 932	43 120	45 412

Zdroj: [Český statistický úřad | Statistika](#)

4.6 Krátkodobá predikce vývoje sledovaných ukazatelů

Cílem krátkodobé predikce je odhadnout příjmy v nejbližších letech. Specifikem je nižší míra nejistoty, tj. trendy jsou poměrně stabilní a lze se opřít o aktuální data. Vývoj sledovaných ukazatelů v modelu příjmů z v.z.p. může být podložen predikcí MF ČR, která je každoročně zpracována a aktualizována.



Tabulka 3.3.1: Trh práce – roční

		2018	2019	2020	2021	2022	2023	2024	2025	2026	2027
								Odhad	Predikce	Výhled	Výhled
Národní účty – ČSÚ											
Zaměstnanost	<i>prům. v tis. osob</i>	5 359	5 351	5 227	5 279	5 333	5 388	5 406	5 416	5 421	5 412
	<i>růst v %</i>	1,2	-0,1	-2,3	1,0	1,0	1,0	0,3	0,2	0,1	-0,2
Zaměstnanci	<i>prům. v tis. osob</i>	4 594	4 598	4 496	4 541	4 578	4 621	4 630	4 637	4 639	4 632
	<i>růst v %</i>	1,4	0,1	-2,2	1,0	0,8	0,9	0,2	0,1	0,1	-0,2
OSVČ	<i>prům. v tis. osob</i>	765	753	731	738	755	767	776	779	781	780
	<i>růst v %</i>	-0,1	-1,5	-3,0	1,0	2,3	1,6	1,1	0,4	0,3	-0,1
Objem mezd a platů	<i>růst v %</i>	9,6	7,9	0,4	7,2	9,1	7,7	6,4	6,3	5,2	4,7
Produktivita práce	<i>růst v %</i>	1,7	3,7	-3,1	3,0	1,8	-1,1	0,8	2,1	2,4	2,7
Jednotkové náklady práce	<i>růst v %</i>	6,5	3,9	7,3	3,1	5,0	7,9	5,2	4,0	2,6	2,1
Náhrady zaměstnancům	<i>% HDP</i>	43,7	43,8	45,0	44,6	43,0	42,9	43,3	43,8	43,9	43,9
Výběrové šetření pracovních sil – ČSÚ											
Míra nezaměstnanosti	<i>průměr v %</i>	2,2	2,0	2,6	2,8	2,2	2,6	2,6	2,5	2,4	2,4
Míra zaměstnanosti 20–64 let	<i>průměr v %</i>	79,9	80,3	79,7	80,0	81,0	81,7	82,2	81,3	81,7	81,9
Míra participace 20–64 let	<i>průměr v %</i>	81,7	81,9	81,8	82,2	82,7	83,8	84,3	83,3	83,6	83,8
Registrovaná nezaměstnanost – MPSV											
Počet nezaměstnaných	<i>prům. v tis. osob</i>	242	212	259	280	252	266	287	278	259	249
Podíl nezaměstnaných osob	<i>průměr v %</i>	3,2	2,8	3,5	3,8	3,4	3,6	3,8	3,8	3,6	3,5
Volná pracovní místa	<i>prům. v tisících</i>	285	340	332	346	326	283	264	.	.	.
Podniková statistika – ČSÚ											
Průměrná hrubá měsíční mzda											
Nominální	<i>Kč měsíčně</i>	32 051	34 578	36 176	38 277	39 932	43 120	46 156	49 149	51 646	54 065
	<i>růst v %</i>	8,1	7,9	4,6	5,8	4,3	8,0	7,0	6,5	5,1	4,7
Reálná	<i>Kč 2015</i>	30 438	31 928	32 358	32 969	29 889	29 175	30 486	31 724	32 645	33 500
	<i>růst v %</i>	5,9	4,9	1,3	1,9	-9,3	-2,4	4,5	4,1	2,9	2,6
Medián měsíčních mezd	<i>Kč měsíčně</i>	27 561	29 439	31 049	32 795	34 283	37 185
	<i>růst v %</i>	8,5	6,8	5,5	5,6	4,5	8,5

Pozn.: V návaznosti na Sčítání lidu, domů a bytů 2021 byly ve statistice VŠPS počínaje 1. čtvrtletím 2022 uplatněny nové demografické váhy; v datech od roku 2022 je rovněž použita nová metodika vážení (přepočten na populaci v soukromých domácnostech). V časových řadách je proto mezi roky 2021 a 2022 zlom.

Zdroj: ČSÚ, MPSV. Výpočty a predikce MF ČR.

Obr. 9. Makroekonomická predikce MF ČR z ledna 2025



4.7 Dlouhodobá predikce vývoje sledovaných ukazatelů

Cílem dlouhodobé predikce je identifikovat dlouhodobé trendy ovlivňující udržitelnost systému zdravotního pojištění. Sledované ukazatele v modelu jsou zatíženy vysokou nejistotou, tj. více faktorů se může nečekaně změnit.

Kombinace krátkodobé a dlouhodobé predikce je klíčová pro strategické řízení. Krátkodobá predikce slouží k operativnímu řízení a přizpůsobení rozpočtu. Dlouhodobá predikce pomáhá plánovat strukturální změny a reformy.

Model příjmů z v.z.p. je koncipován do roku 2040.

5 Scénáře modelování celkových příjmů v.z.p.

Navržený model díky své parametrizaci a flexibilitě umožňuje zohlednit různé scénáře vývoje, a to jak v oblasti makroekonomických ukazatelů (např. růst mezd, trh práce), tak v demografickém vývoji české populace dle projekce ČSÚ. **Scénáře nezahrnují případné legislativní změny v úpravě sazeb pojistného, tzn. ve všech scénářích po celé sledované období je aktuálně pojistné ve výši 13,5 % vyměřovacích základů.**

5.1 Základní scénář

Základní (neutrální) scénář vychází z aktuálních trendů bez dramatických změn v ekonomickém, demografickém a legislativním prostředí. Tento scénář reflektuje stabilní vývoj bez výrazných krizí a skokového růstu.

Klíčové faktory základního scénáře

- Stabilní ekonomické prostředí – mírný růst HDP a zaměstnanosti udržují příjmy systému.
- Mírné demografické změny – postupné stárnutí populace, ale žádné náhlé šoky.
- Pravidelné legislativní úpravy – systém se lehce přizpůsobuje inflaci a ekonomickým změnám.
- Vyrovaný pracovní trh – nezaměstnanost a průměrné mzdy se vyvíjejí v předvídatelných mezích.

Tento scénář představuje realistickou a vyváženou projekci, která bere v úvahu přirozené ekonomické a demografické trendy.

Makroekonomické předpoklady

- Stabilní růst HDP (mírný, odpovídající dlouhodobému trendu).
- Umírněná inflace, která neovlivňuje dramaticky reálné příjmy systému.
- Mírné kolísání nezaměstnanosti, odpovídající hospodářskému cyklu.

Demografické faktory

- Postupné stárnutí populace, které ovlivňuje podíl ekonomicky aktivních lidí, ale ne zásadně mění strukturu plátců.
- Mírný příliv a odliv migrace, s vyrovnanou bilancí pracovní síly.
- Stabilní porodnost, neohrožující dlouhodobou udržitelnost systému.

Trh práce a příjmové faktory

- Mírný růst mezd, odpovídající inflaci a produktivitě práce.
- Neutrální vliv automatizace – nové pracovní pozice vyvažují úbytek tradičních pracovních míst.
- Stabilní podíl OSVČ a zaměstnanců, bez dramatických posunů ve struktuře plátců.

Zdravotní a sociální faktory

- Stabilní úroveň nemocnosti a pracovní neschopnosti.



- Efektivnější řízení zdravotních výdajů, nevedoucí k výrazným deficitům.

5.2 Optimistický scénář

Optimistický scénář by měl reflektovat nejlepší možný vývoj v ekonomice, demografii, legislativě i zdravotnictví, který povede k udržitelnosti a růstu příjmů systému veřejného zdravotního pojištění, tzn. předpokládá ideální podmínky a efektivní řízení systému.

Klíčové faktory optimistického scénáře

- Silný hospodářský růst – vyšší mzdy a zaměstnanost přispívají k vyšším příjmům systému.
- Efektivní správa a kontrola odvodů – snížení daňových úniků a nehlášené práce.
- Zdravější populace – nižší náklady na zdravotní péči znamenají menší tlak na financování.
- Pozitivní demografický vývoj – vyšší porodnost a příliv pracovníků ze zahraničí.
- Stabilní právní rámec – zajišťující předvídatelnost a stabilitu příjmů systému.

Makroekonomické předpoklady

- Růst HDP a jeho pozitivní vliv na zaměstnanost a mzdy.
- Nízká míra inflace udržující stabilní reálnou hodnotu příjmů.
- Stabilní nebo rostoucí míra zaměstnanosti.

Demografické faktory

- Stabilní nebo rostoucí podíl ekonomicky aktivního obyvatelstva.
- Příznivá migrace – příliv kvalifikované pracovní síly.
- Zdravější populace a delší produktivní věk.

Trendy na trhu práce

- Růst mezd a příjmů, což zvyšuje odvody na zdravotní pojištění.
- Digitalizace a automatizace vedoucí k vyšší produktivitě a tím i k vyšším příjmům.
- Zvyšování podílu pracovníků v sektorech s vyššími odvody.

5.3 Pesimistický scénář

Pesimistický scénář reflektuje negativní ekonomické, demografické a systémové faktory, které mohou vést k poklesu příjmů zdravotního pojištění.

Klíčové faktory pesimistického scénáře

- Ekonomická recese – vede k poklesu mezd a zaměstnanosti, což snižuje odvody na zdravotní pojištění.
- Vysoká inflace – reálně snižuje hodnotu vybraného pojistného a zvyšuje náklady zdravotního systému.
- Demografická krize – odliv pracovní síly a stárnutí populace snižují počet plátců pojištění.
- Zdravotní krize – vyšší nemocnost vede k větším výdajům a menším příjmům systému.

Tento scénář ukazuje rizika pro udržitelnost systému a potřebu reforem.

Jeho struktura obsahuje následující části:



Makroekonomické předpoklady

- Pokles HDP nebo stagnace ekonomiky, což negativně ovlivňuje zaměstnanost a růst mezd.
- Vysoká inflace, která snižuje reálnou hodnotu příjmů a zvyšuje náklady zdravotního systému.
- Rostoucí nezaměstnanost, která vede ke snížení objemu odvodů na zdravotní pojištění.

Demografické faktory

- Stárnutí populace, což snižuje počet ekonomicky aktivních lidí a zároveň zvyšuje výdaje na zdravotní péči.
- Negativní migrace – odliv kvalifikovaných pracovníků do zahraničí a nedostatečný příliv nové pracovní síly.
- Nízká porodnost, což dlouhodobě zhoršuje udržitelnost systému.

Negativní trendy na trhu práce

- Růst podílu OSVČ a nekonvenčních forem zaměstnání, které přispívají do systému méně než zaměstnanci.
- Automatizace a digitalizace nahrazující pracovní sílu, což může vést ke snížení celkových příjmů z odvodů.
- Nárůst šedé ekonomiky – vyšší podíl práce „na černo“ znamená menší výběr pojistného.

Zdravotní a sociální faktory

- Růst počtu invalidních důchodců, což snižuje počet aktivních plátců pojištění.

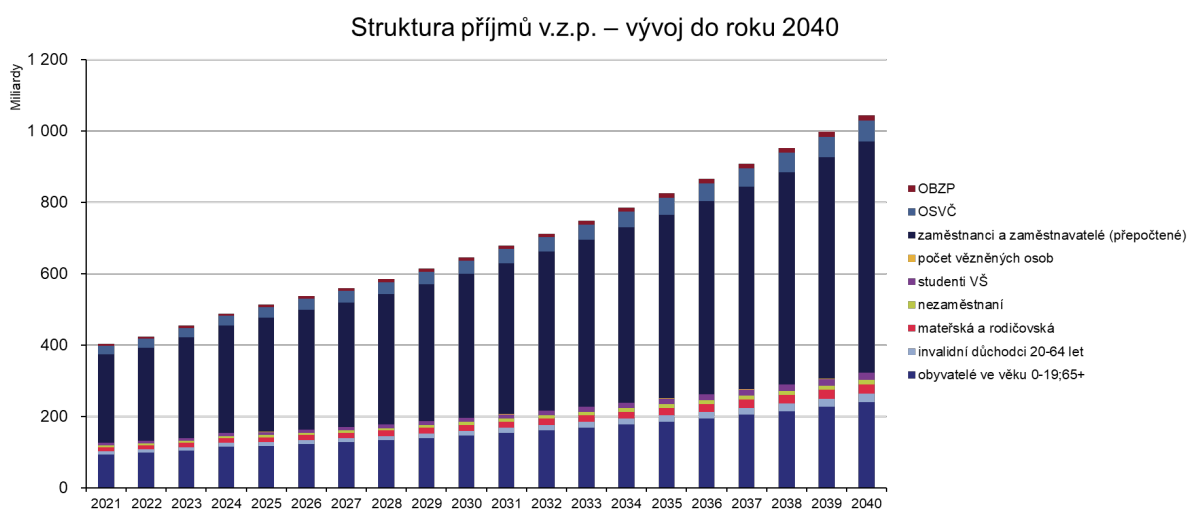
6 Pilotní studie příjmů do v.z.p.

S cílem lépe porozumět dynamice příjmů do veřejného zdravotního pojištění byla realizována pilotní studie zaměřená na modelaci budoucího vývoje financování zdravotnictví. Studie analyzovala historická data, trendy ve výběru pojistného, vývoj plateb za státní pojištěnce a vliv makroekonomických ukazatelů, jako je růst mezd či zaměstnanosti. Pilotní výsledky měly za cíl především identifikovat klíčové faktory ovlivňující celkové příjmy systému a dostupnost potřebných dat pro modelace.

Výsledné hodnoty z pilotní studie byly ověřeny s historickými daty zveřejněnými na stránkách Ministerstva zdravotnictví (MZD) v článku Hodnocení vývoje systému veřejného zdravotního pojištění v jednotlivých letech období 2015–2022.

Na obrázku 10 jsou zaznamenány výsledky z pilotní studie. Dle navržené struktury modelu a dostupných dat byly vyčísleny celkové příjmy v.z.p. v roce 2021 v objemu 402,7 mld. Kč. Ve zprávě MZD byly uvedeny celkové příjmy v objemu 402,0 mld. Kč. Porovnáním výsledků lze konstatovat, že navržené parametry modelu vyhovují pro celkové modelace příjmů v následujících letech.

Pro pilotní studii byly využity dostupné základní historické zdroje pro potřebné modelace. Do roku 2027 byla použita predikce MF ČR v oblasti vývoje zaměstnanosti, nezaměstnanosti a vývoje reálné mzdy. Z dat ČSÚ o vývoji demografie ČR byla použita střední projekce obyvatelstva. Od roku 2028 byla zachována shodná struktura plátců z předpokládaného vývoje obyvatelstva dle střední varianty projekce, přičemž mzdy každoročně rostly o 4,7 % a podíl odvodu za státní pojištěnce se udržel na stejné úrovni vůči těmto mzdám.



Obr. 10. Struktura příjmů v.z.p. do roku 2040 z pilotní studie



Tabulka 3 uvádí predikovanou strukturu pojištěnců pro model příjmů do veřejného zdravotního pojištění v letech 2025, 2030 a 2040. Predikovaný pokles počtu dětí ve věku 0-19 let a osob starších 65 let je dán kombinací protichůdných trendů v obou těchto věkových skupinách (stárnutí populace a současný propad v počtu novorozenců).

Tab. 3. Predikovaná struktura pojištěnců v letech 2025, 2030 a 2040 pro pilotní model příjmů.

Typ pojištěnce	Plátce do v.z.p.	Predikované počty osob		
		Rok 2025	Rok 2030	Rok 2040
děti 0-19 let; důchodci	stát	4 571 355	4 489 648	4 543 215
invalidní důchod 20-64 let	stát	430 320	424 566	418 628
mateřská a rodičovská	stát	508 662	500 465	507 299
nezaměstnaní	stát	278 000	248 152	244 681
studenti VŠ	stát	318 880	358 521	364 605
vězni	stát	17 918	17 918	17 918
zaměstnanci/zaměstnavatelé	zaměstnanec	4 024 668	3 970 854	3 915 317
OSVČ	OSVČ	779 000	777 343	766 471
OBZP	OBZP	208 714	205 923	203 043
	celkem	11 137 517	10 993 389	10 981 177

Tabulka 4 pak uvádí výsledky pilotní studie, resp. predikované příjmy do veřejného zdravotního pojištění v letech 2025, 2030 a 2040 dle struktury pojištěnců. Z výsledků vyplývají predikované příjmy do v.z.p. ve výši více než 1 bilion Kč v roce 2040, přičemž z více než 30 % se na těchto příjmech bude podílet stát platbou za státní pojištěnce.



Tab. 4. Predikované příjmy do veřejného zdravotního pojištění v letech 2025, 2030 a 2040 dle struktury pojištěnců.

Typ pojištěnce	Plátce do v.z.p.	Predikované příjmy do veřejného zdravotního pojištění		
		Rok 2025	Rok 2030	Rok 2040
děti 0-19 let; důchodci	stát	116 630 717 230	145 864 533 913	240 432 790 172
invalidní důchod 20-64 let	stát	10 978 912 573	13 793 759 160	22 154 331 867
mateřská a rodičovská	stát	12 977 686 898	16 259 647 519	26 846 916 560
nezaměstnaní	stát	7 092 719 640	8 062 220 756	12 948 835 204
studenti VŠ	stát	8 135 714 515	11 648 011 508	19 295 353 566
vězni	stát	457 148 743	582 139 339	948 243 641
zaměstnanci/zaměstnavatelé	zaměstnanec	320 449 614 777	402 608 617 175	646 634 816 076
OSVČ	OSVČ	29 377 001 430	37 329 480 872	59 955 353 582
OBZP	OBZP	7 032 813 793	8 835 933 344	14 191 504 823
	stát	156 272 899 599	196 210 312 195	322 626 471 010
	plátci	356 859 430 000	448 774 031 391	720 781 674 481
	celkem	513 132 329 599	644 984 343 586	1 043 408 145 492

7 Ověření výsledků pilotní studie příjmů v.z.p.

Ministerstvo financí ČR 21. srpna 2025 zveřejnilo svou predikci příjmů z veřejného zdravotního pojištění pro rok 2025¹, viz obrázek 11. Tyto výsledky byly následně porovnány s dříve zpracovanou pilotní studií, která se zabývala odhadem výběru pojistného.

Odchylka mezi pilotní studií a oficiální predikcí ministerstva činí zhruba 15 miliard korun. Nejvyšší nesoulad se projevil v oblasti výběru pojistného.

Odchylka mezi pilotní studií a predikcí MF ČR vzniká především z těchto důvodů:

- Pilotní studie vycházela pouze z minimálních odvodů u osob samostatně výdělečně činných (OSVČ).
- Počty osob bez zdanitelných příjmů (tzv. OBZP) nejsou veřejně dostupné, a proto nebyly ve studii plně zohledněny.

Z těchto důvodů výsledky pilotní studie představují spíše konzervativní – tedy minimální – odhady příjmů z veřejného zdravotního pojištění.

Predikce příjmů systému veřejného zdravotního pojištění								
v mld. Kč	2025	2026	2027	2028	2025	2026	2027	2028
	aktuální				předchozí			
	Predikce	Predikce	Výhled	Výhled	Predikce	Predikce	Výhled	Výhled
Příjmy celkem	527,9				527,5			
Výběr pojistného na veřejné zdravotní pojištění	367,7	388,5	407,5	426,5	367,4	388,1	407,2	426,0
Platba státu	153,9				153,8			
Ostatní příjmy	6,3	6,3	6,3	6,3	6,3	6,3	6,3	6,3
Vstupy pro automatickou valorizaci platby za tzv. státní pojištění								
Index spotřebitelských cen - červen	2,0	2,9	2,2	2,3	2,0	2,7	2,3	2,2
Průměrná reálná mzda*	0,0	0,0	0,0	0,0	0,0	0,0	0,0	0,0
Celkem	2,0	2,9	2,2	2,3	2,0	2,7	2,3	2,2
Odhad vyměřovacího základu platby státu (v Kč)	15 749	16 206	16 563	16 944	15 749	16 175	16 548	16 913
* V případě záporné hodnoty vstupuje do výpočtu hodnota 0								

Obr. 11. Predikce příjmů systému veřejného zdravotního pojištění MF ČR

Existují plány na vznik centrálního registru, resp. systému, ve kterém by zaměstnavatelé hlásili měsíčně údaje o zaměstnancích a jejich výdělích. Pozornost se soustředí kolem tzv. Jednotného měsíčního hlášení zaměstnavatele (JMZH).

V rámci JMZH se budou hlásit údaje jako zaměstnávání, pracovníci a jejich výdělky, odvody, daně. Datum účinnosti JMZH by mohl začít platit od roku 2026.

Tento systém by mohl velmi dobře pokrýt část chybějících dat (výdělky zaměstnanců, OSVČ, dohody apod.), což by mohlo být velmi užitečné i pro příští verzi pilotní studie k odhadu výběru pojistného.

¹ [2025-08-21 Predikce-prijmu-systemu-verejneho-zdravotniho-pojistení v02.xlsx](#)