

Kapacity a odměňování zdravotnických pracovníků v segmentu lůžkové péče

První analýza probíhajících resortních statistických šetření za rok 2020 + predikce vývoje v roce 2021

Analýza dat Národního zdravotnického informačního systému






MINISTERSTVO ZDRAVOTNICTVÍ
ČESKÉ REPUBLIKY



Ústav zdravotnických informací a statistiky České republiky
Institute of Health Information and Statistics of the Czech Republic

Zdrojová data

Resortní statistické šetření (standardní každoroční hlášení od poskytovatelů zdravotních služeb) – data za segment lůžkové péče *

-  Program statistických zjišťování obsahuje seznam statistických zjišťování a charakteristiky jednotlivých zjišťování stanovené zákonem č. 89/1995 Sb., o státní statistické službě, ve znění pozdějších předpisů. **Program statistických zjišťování MZ na rok 2020** byl zveřejněn ve „Vyhlášce č. 293 ze dne 6. listopadu 2019 o Programu statistických zjišťování na rok 2020“, v částce 125/2019 Sb., rozeslané dne 14. listopadu 2019 včetně přílohy č. 1 a 2.
-  Plošná reprezentativní data získávaná každoročně od všech poskytovatelů lůžkové péče se 100% pokrytím; informace o distribuci personálních kapacit v lůžkové péči a počty úvazků zdravotnických pracovníků
-  E (MZ) 2-01 - Roční výkaz o složkách platu, personálním a provozním vybavení poskytovatele zdravotních služeb; E (MZ) 3-01 - Roční výkaz o složkách mezd, personálním a provozním vybavení poskytovatele zdravotních služeb

Vyhláška č. 293/2019 Sb., o Programu statistických zjišťování na rok 2020 je dostupná na adrese: [Program statistických zjišťování na rok 2020 | ČSÚ \(czso.cz\)](#)

** Sběr dat z roku 2020 za segment lůžkové péče proběhl ve zkráceném termínu v březnu a dubnu 2021. Data za ambulantní segment nejsou dosud k dispozici, uzavření těchto šetření proběhne v květnu/červnu 2021.*

Kapacity a odměňování zdravotnických pracovníků v segmentu lůžkové péče

Výsledky sběru dat za rok 2020

Odměňování lékařů a zubních lékařů

Analýza dat Národního zdravotnického informačního systému



MINISTERSTVO ZDRAVOTNICTVÍ
ČESKÉ REPUBLIKY



Ústav zdravotnických informací a statistiky České republiky
Institute of Health Information and Statistics of the Czech Republic

Dotační program na podporu mimořádného finančního ohodnocení zaměstnanců poskytovatelů lůžkové péče v souvislosti s epidemií covid-19

V roce 2020 významně ovlivnily průměrné platy a mzdy všech pracovníků v lůžkových ZZ mimořádné odměny v souvislosti s epidemií covid-19.

- I. Základ pro výši odměny je **25 000 Kč za 1 měsíc** při úvazku 1,0 pro všechny **zdravotnické pracovníky**
- II. Základ pro výši odměny je **10 000 Kč za 1 měsíc** při úvazku 1,0 pro **ostatní zaměstnance** neuvedené v bodě I
- III. Vyplacená odměna z tohoto programu u každého zdravotnického pracovníka nesmí přesáhnout 75 000 Kč a u každého nezdravotnického pracovníka 30 000 Kč za uznatelné odpracované hodiny v období od 1. 3. 2020 do 31. 5. 2020.
- IV. Odměna za měsíce **březen, duben a květen** roku 2020

=> 25 000 Kč*3 měsíce = 75 000 Kč v roce 2020 celková odměna na zdravotnického pracovníka, tj. 75 000 Kč/12 měsíci = 6 250 Kč na 1 měsíc

Struktura mezd a platů v roce 2019 a 2020

Vývoj odměňování v akutní péči (průměr platy a mzdy)

Kategorie pracovníka	Odměna	Celkový průměr 2019	Z toho odměny 2019	Celkový průměr 2020	Z toho odměny 2020	Rozdíl v odměnách 2020-2019	Podíl PZS bez dotace covid-19
Lékaři a zubní lékaři	PLAT	85 238	8 777	93 774	14 808	6 031	0,0%
	MZDA	79 143	7 499	90 571	13 357	5 858	2,0%
Všeobecné sestry a porodní asistentky	PLAT	46 841	1 414	54 944	6 622	5 208	0,0%
	MZDA	39 840	1 374	48 092	6 543	5 169	2,0%

Vývoj odměňování v ost. lůžkové péči (průměr platy a mzdy)

Kategorie pracovníka	Odměna	Celkový průměr 2019	Z toho odměny 2019	Celkový průměr 2020	Z toho odměny 2020	Rozdíl v odměnách 2020-2019	Podíl PZS bez dotace covid-19
Lékaři a zubní lékaři	PLAT	77 378	6 235	86 671	11 074	4 839	0,0%
	MZDA	73 282	8 814	83 007	13 323	4 509	5,1%
Všeobecné sestry a porodní asistentky	PLAT	47 876	1 059	52 487	4 280	3 221	0,0%
	MZDA	37 152	2 725	40 699	6 033	3 308	7,3%

Odměňování lékařů a zubních lékařů dle hlavních segmentů péče

POUZE LŮŽKOVÁ PÉČE

2019

82 333

PRŮMĚR ČR

84 744

PRŮMĚR PLAT

78 848

PRŮMĚR MZDA

85 238

AKUTNÍ PÉČE

79 143

AKUTNÍ PÉČE

77 378

OST. LŮŽKOVÁ

73 282

OST. LŮŽKOVÁ

2020

92 099

PRŮMĚR ČR

93 410

PRŮMĚR PLAT

90 191

PRŮMĚR MZDA

93 774

AKUTNÍ PÉČE

90 571

AKUTNÍ PÉČE

86 671

OST. LŮŽKOVÁ

83 007

OST. LŮŽKOVÁ

Zdroj: Výkaz E (MZ) 2-01, E (MZ) 3-01

Odměňování lékařů a zubních lékařů v souhrnu (průměr platy a mzdy)

POUZE LŮŽKOVÁ PÉČE

Vývoj odměňování v akutní péči (průměr platy a mzdy)

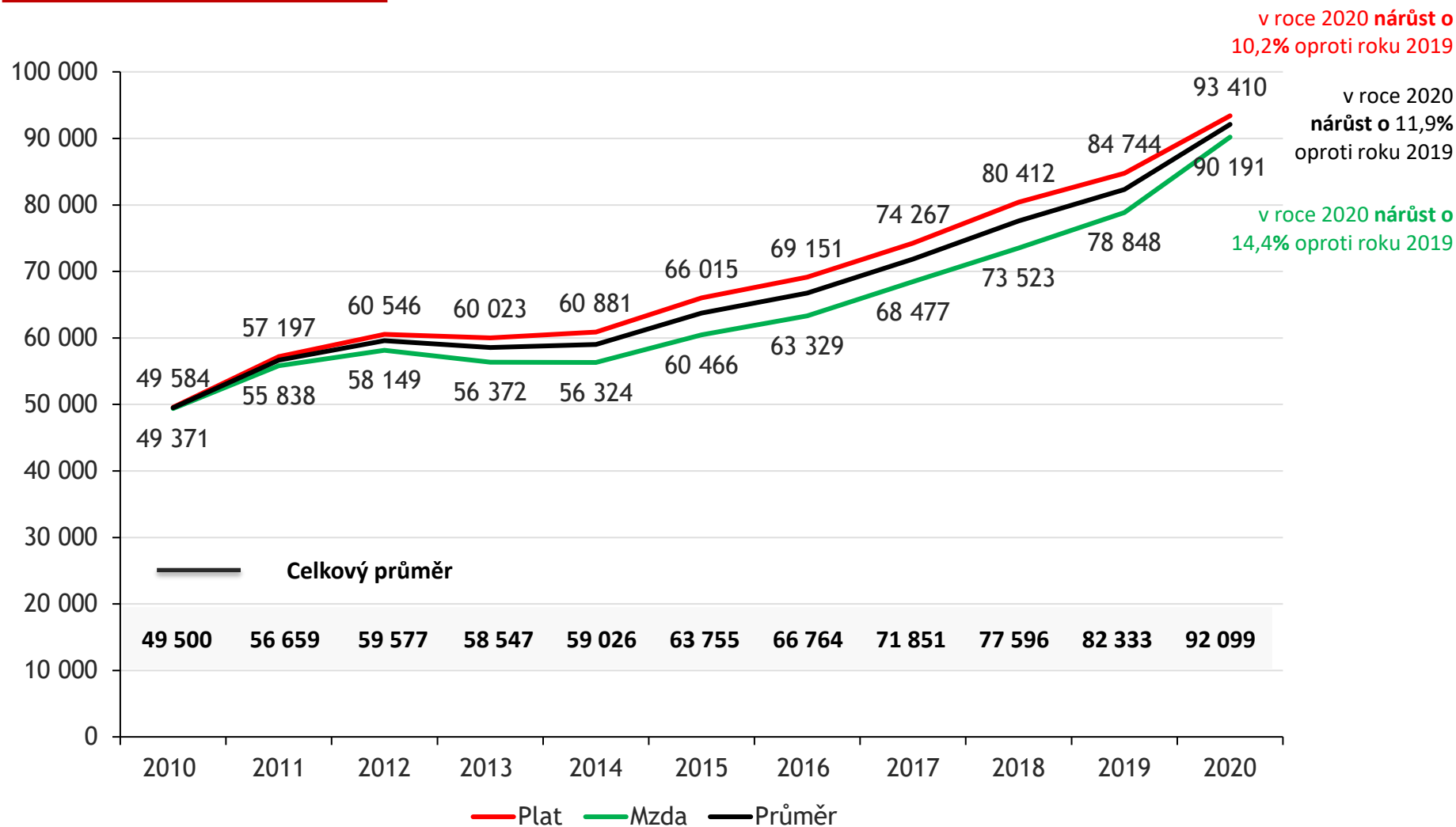
Kategorie pracovníka	2014	2015	2016	2017	2018	2019	2020	Index růstu 20/19
Lékaři a zubní lékaři	59 349	64 113	67 035	72 275	77 944	82 726	92 469	112%

Vývoj odměňování v ost. lůžkové péči (průměr platy a mzdy)

Kategorie pracovníka	2014	2015	2016	2017	2018	2019	2020	Index růstu 20/19
Lékaři a zubní lékaři	53 787	57 927	62 661	65 464	71 896	75 916	85 195	112%

Odměňování lékařů a zubních lékařů – vývoj v čase

POUZE LŮŽKOVÁ PÉČE

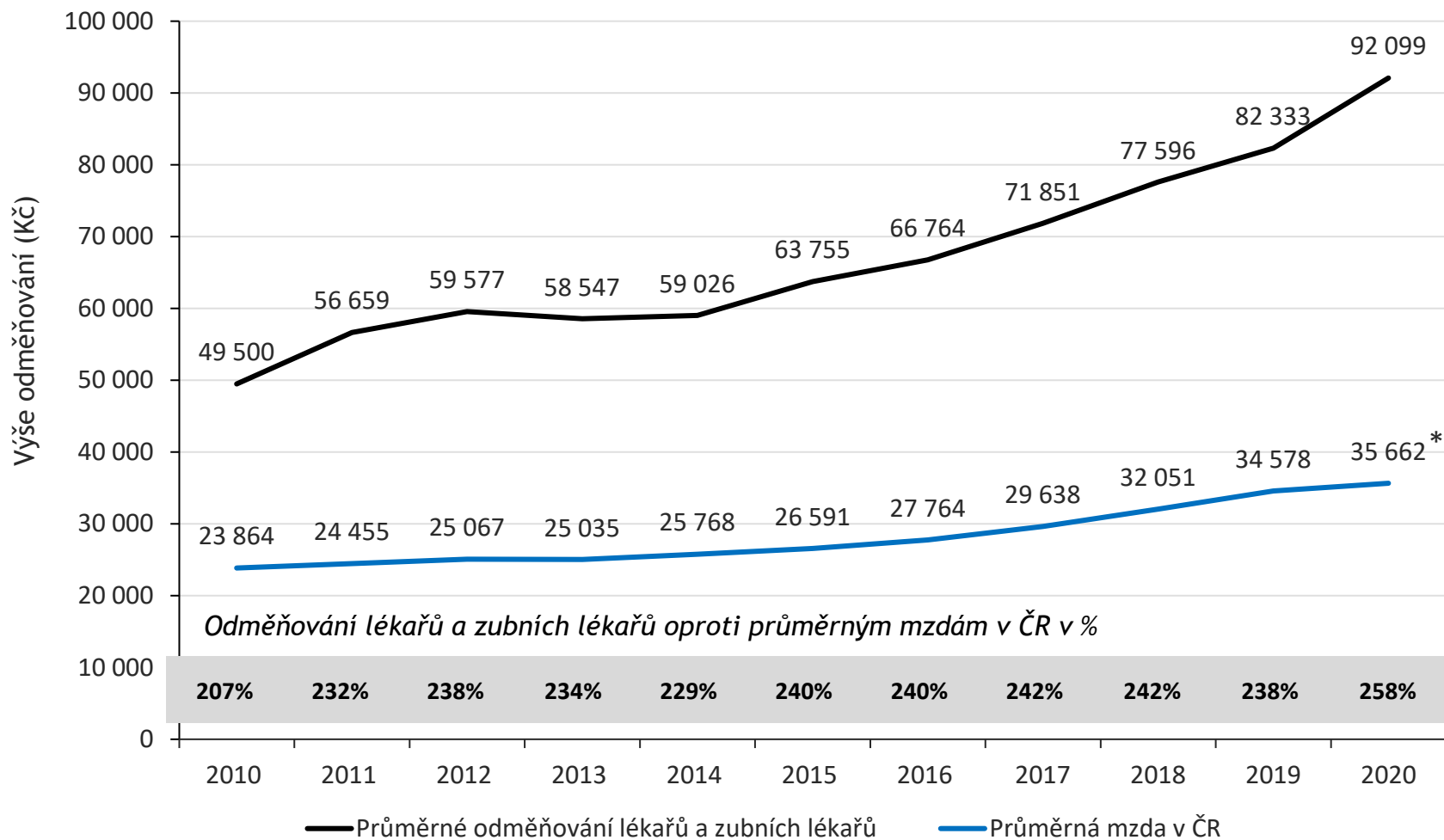


Zdroj: Výkaz E (MZ) 2-01, E (MZ) 3-01

Odměňování lékařů a zubních lékařů: srovnání s průměrnou mzdou v ČR

POUZE LŮŽKOVÁ PÉČE

Vývoj celkem, za segment lůžkové péče



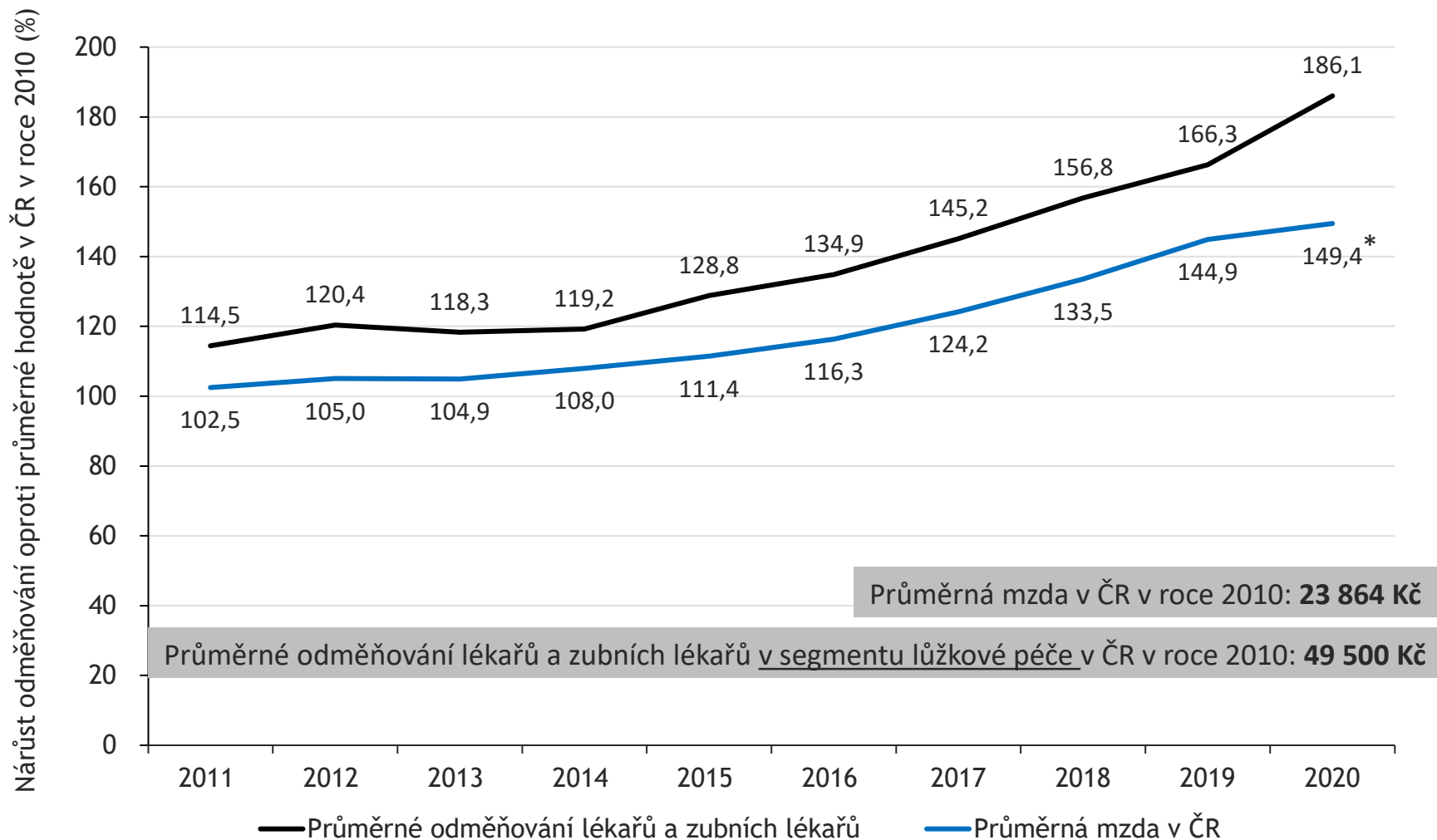
*předběžné výsledky

Zdroje: Výkaz E 2-01 Roční výkaz o zaměstnancích a o složkách platu ve zdravotnických organizacích a E 3-01 Roční výkaz o zaměstnancích a o složkách mezd ve zdravotnických organizacích; ČSÚ 2020, Průměrná hrubá měsíční mzda

Odměňování lékařů a zubních lékařů: srovnání s průměrnou mzdou v ČR

POUZE LŮŽKOVÁ PÉČE

Index růstu (v %) proti r. 2010, za segment lůžkové péče



*předběžné výsledky

Zdroje: Výkaz E 2-01 Roční výkaz o zaměstnancích a o složkách platu ve zdravotnických organizacích a E 3-01 Roční výkaz o zaměstnancích a o složkách mezd ve zdravotnických organizacích; ČSÚ 2020, Průměrná hrubá měsíční mzda

Kapacity a odměňování zdravotnických pracovníků v segmentu lůžkové péče

Výsledky sběru dat za rok 2020

Odměňování všeobecných sester a porodních asistentek

Analýza dat Národního zdravotnického informačního systému



MINISTERSTVO ZDRAVOTNICTVÍ
ČESKÉ REPUBLIKY

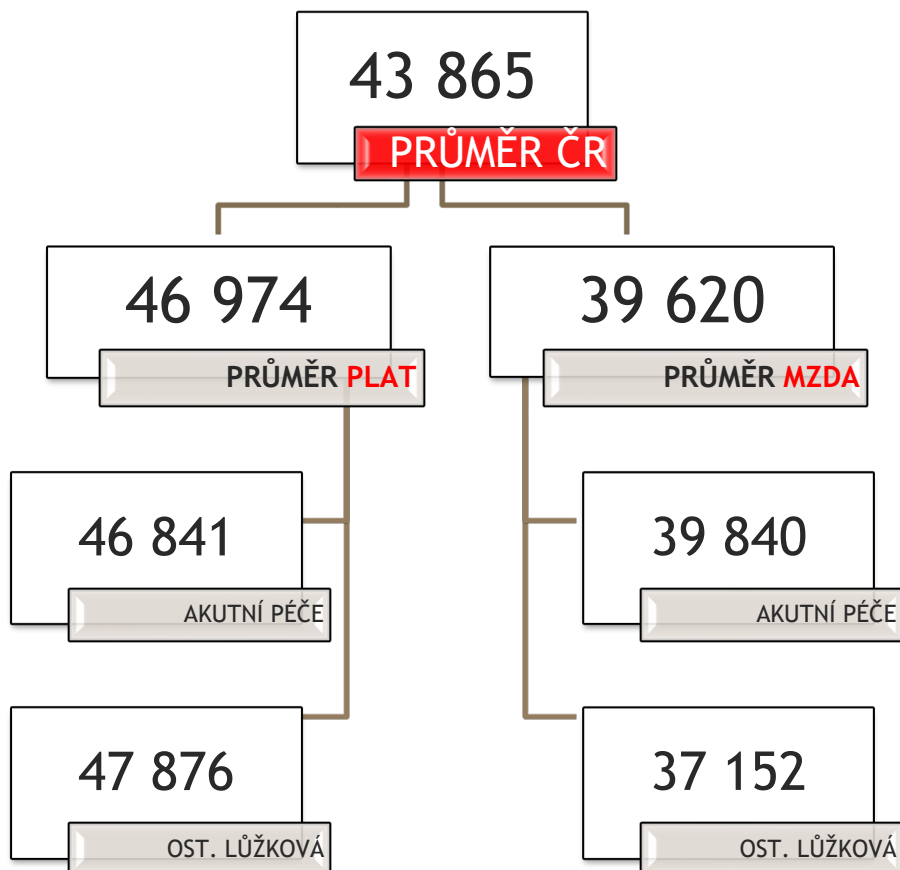


Ústav zdravotnických informací a statistiky České republiky
Institute of Health Information and Statistics of the Czech Republic

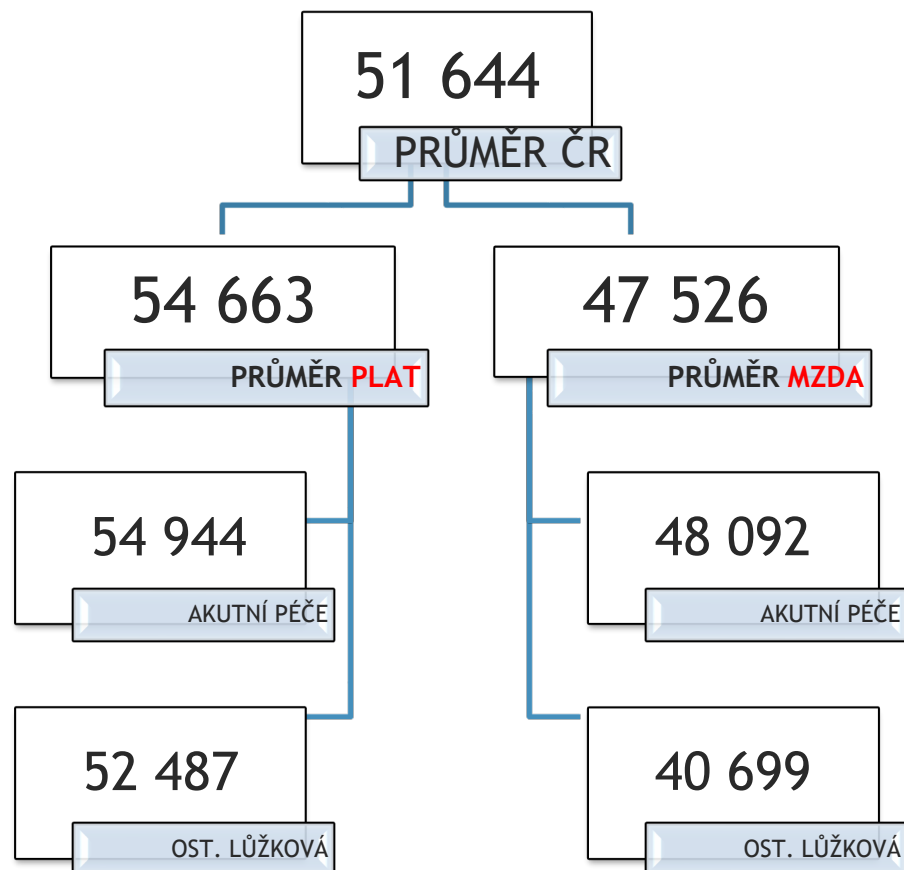
Odměňování všeob. sester a por. asistentek dle hlavních segmentů péče

POUZE LŮŽKOVÁ PÉČE

2019



2020



Zdroj: Výkaz E (MZ) 2-01, E (MZ) 3-01

Odměňování všeob. sester a por. asistentek v souhrnu (průměr platy a mzdy)

Vývoj odměňování v akutní péči (průměr platy a mzdy)

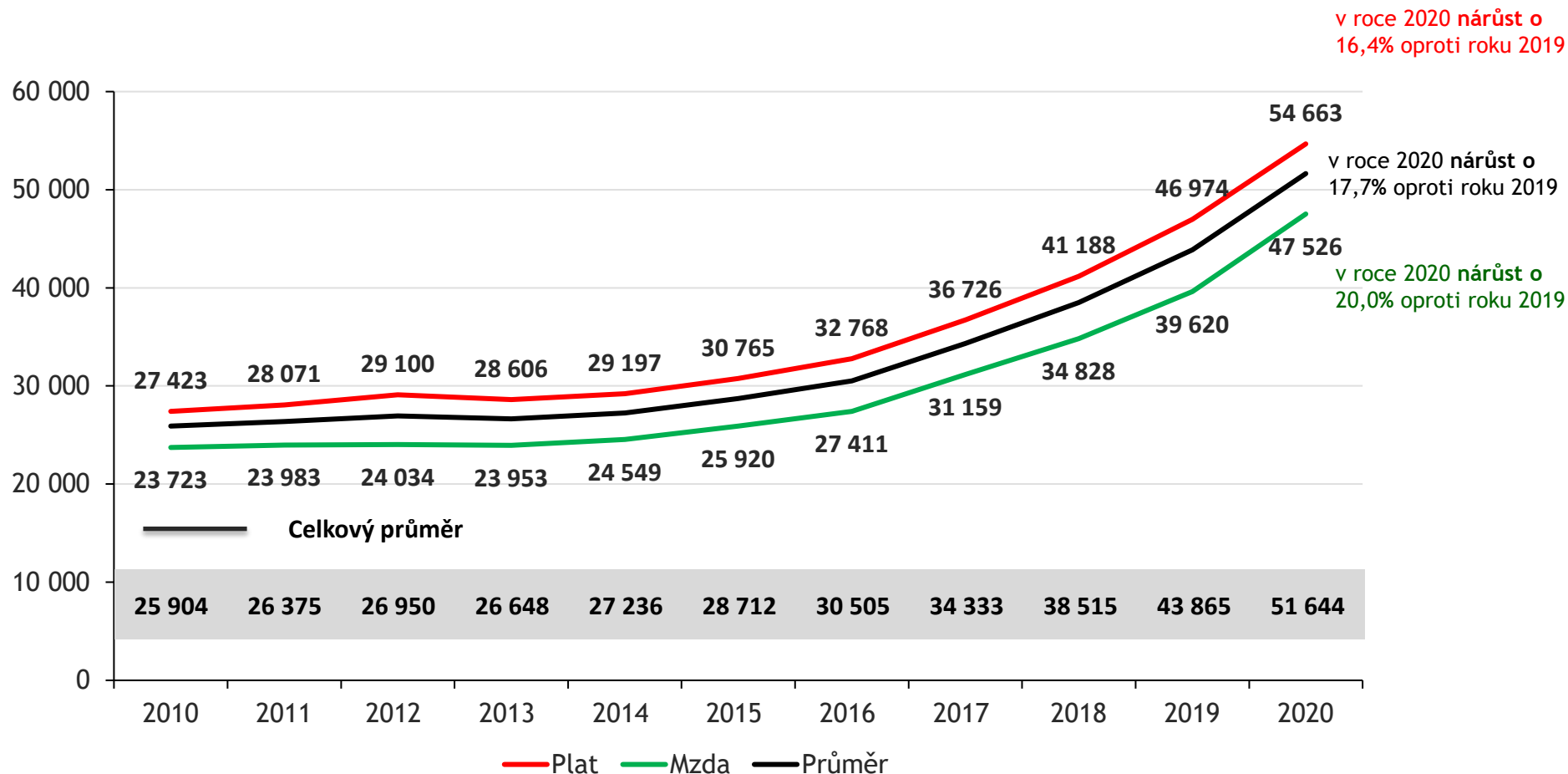
Kategorie pracovníka	2014	2015	2016	2017	2018	2019	2020	Index růstu 20/19
Všeobecné sestry a porodní asistentky	27 175	28 632	30 490	34 322	38 557	43 792	51 976	119%

Vývoj odměňování v ost. lůžkové péči (průměr platy a mzdy)

Kategorie pracovníka	2014	2015	2016	2017	2018	2019	2020	Index růstu 20/19
Všeobecné sestry a porodní asistentky	27 780	29 422	30 629	34 421	38 162	44 466	48 610	109%

Odměňování všeob. sester a por. asistentek - vývoj v čase

POUZE LŮŽKOVÁ PÉČE



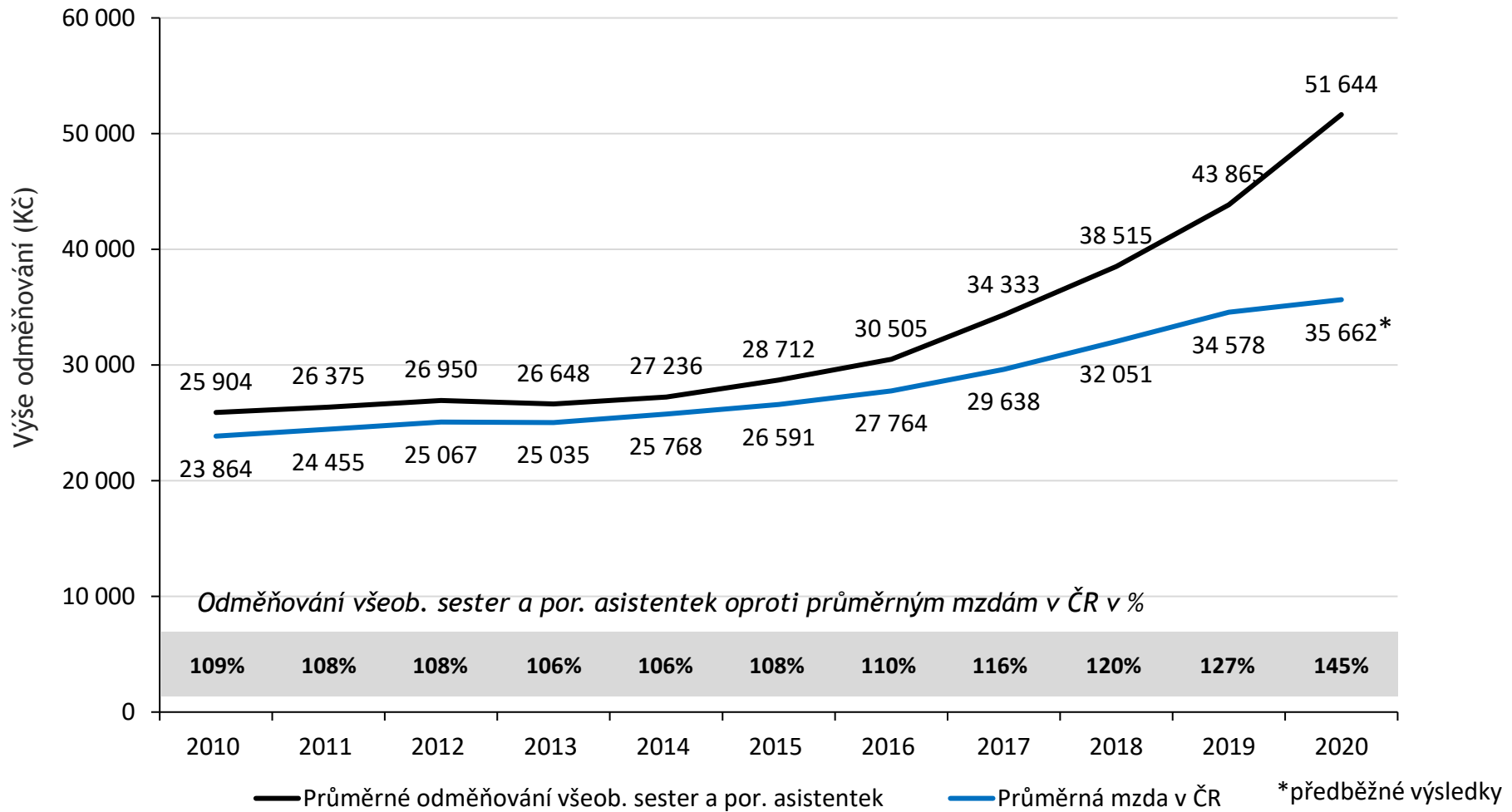
Zdroj: Výkaz E (MZ) 2-01, E (MZ) 3-01



Odměňování všeobecných sester a por. asistentek: srovnání s průměrnou mzdou v ČR

POUZE LŮŽKOVÁ PÉČE

Vývoj celkem (Kč), za segment lůžkové péče

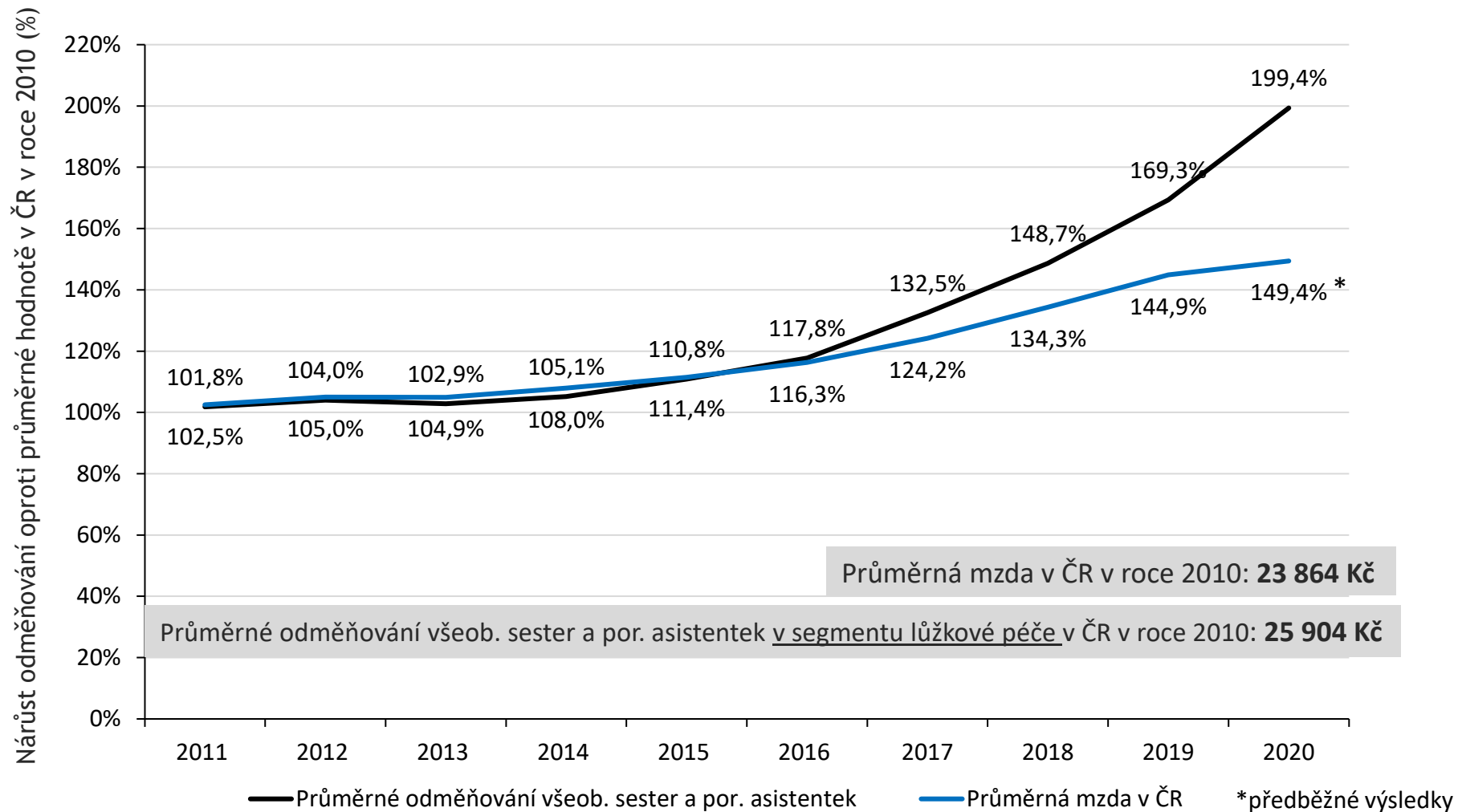


Zdroje: Výkaz E 2-01 Roční výkaz o zaměstnancích a o složkách platů ve zdravotnických organizacích a E 3-01 Roční výkaz o zaměstnancích a o složkách mezd ve zdravotnických organizacích; ČSÚ 2019, Průměrná hrubá měsíční mzda

Odměňování všeob. sester a por. asistentek: srovnání s průměrnou mzdou v ČR

POUZE LŮŽKOVÁ PÉČE

Index růstu od r. 2010 (%), za segment lůžkové péče



Kapacity a odměňování zdravotnických pracovníků v segmentu lůžkové péče

První analýza mimořádného resortního statistického šetření za období Q1/2021

Analýza dat Národního zdravotnického informačního systému






MINISTERSTVO ZDRAVOTNICTVÍ
ČESKÉ REPUBLIKY



Ústav zdravotnických informací a statistiky České republiky
Institute of Health Information and Statistics of the Czech Republic

Zdrojová data

Resortní statistické šetření (standardní každoroční hlášení od poskytovatelů zdravotních služeb) – data za segment lůžkové péče *

-  Program statistických zjišťování obsahuje seznam statistických zjišťování a charakteristiky jednotlivých zjišťování stanovené zákonem č. 89/1995 Sb., o státní statistické službě, ve znění pozdějších předpisů. **Program statistických zjišťování MZ na rok 2021** byl zveřejněn ve „Vyhlášce č. 466 ze dne 9. listopadu 2020 o Programu statistických zjišťování na rok 2021“, v částce 191/2020 Sb., rozeslané dne 27. listopadu 2020 včetně přílohy č. 1 a 2.
-  Plošná reprezentativní data získávaná každoročně od všech poskytovatelů lůžkové péče se 100% pokrytím; informace o distribuci personálních kapacit v lůžkové péči a počty úvazků zdravotnických pracovníků
-  E (MZ) 2-01 - Roční výkaz o složkách platu, personálním a provozním vybavení poskytovatele zdravotních služeb; E (MZ) 3-01 - Roční výkaz o složkách mezd, personálním a provozním vybavení poskytovatele zdravotních služeb

Vyhláška č. 466/2020 Sb., o Programu statistických zjišťování na rok 2021 je dostupná na adrese: [Program statistických zjišťování na rok 2021 | ČSÚ \(czso.cz\)](#)

** Sběr dat z roku 2020 za segment lůžkové péče proběhl ve zkráceném termínu v březnu a dubnu 2021. Data za ambulantní segment nejsou dosud k dispozici, uzavření těchto šetření proběhne v květnu 2022.*

Kapacity a odměňování zdravotnických pracovníků v segmentu lůžkové péče

Výsledky sběru dat za Q1/2021

I. Reprezentativnost získaných hlášení

Analýza dat Národního zdravotnického informačního systému



MINISTERSTVO ZDRAVOTNICTVÍ
ČESKÉ REPUBLIKY



Ústav zdravotnických informací a statistiky České republiky
Institute of Health Information and Statistics of the Czech Republic

Zpravodajské jednotky: návratnost hlášení za Q1/2021

Struktura zdravotnických zařízení (ZZ) dle typu zdravotních služeb – vývoj v čase (počty včetně detašovaných pracovišť, které nejsou samostatnou zpravodajskou jednotkou).

Výkaz	Počet zpravodajských jednotek	Počet vyplněných výkazů	Návratnost v %
LŮŽKOVÁ ZAŘÍZENÍ E (MZ) 2-01 - Roční výkaz o složkách platu , personálním a provozním vybavení poskytovatele zdravotních služeb	109	76	70%
LŮŽKOVÁ ZAŘÍZENÍ E (MZ) 3-01 - Roční výkaz o složkách mezd , personálním a provozním vybavení poskytovatele zdravotních služeb	208	73	35%
CELKEM	317	149	47%

Zdroj: Výkaz E (MZ) 2-01, E (MZ) 3-01



Kapacity a odměňování zdravotnických pracovníků v segmentu lůžkové péče

Výsledky sběru dat za rok Q1/2021

Odměňování lékařů a zubních lékařů

Analýza dat Národního zdravotnického informačního systému



MINISTERSTVO ZDRAVOTNICTVÍ
ČESKÉ REPUBLIKY



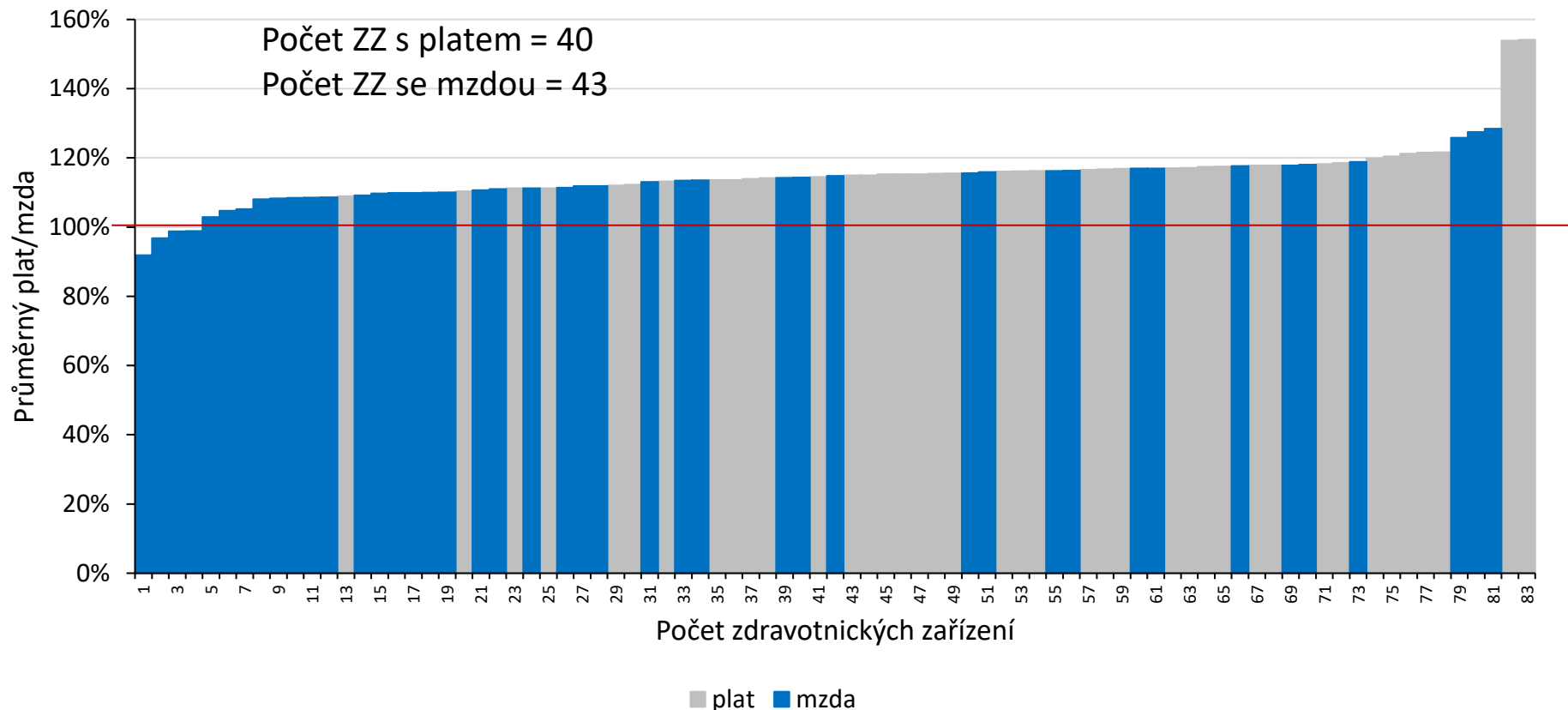
Ústav zdravotnických informací a statistiky České republiky
Institute of Health Information and Statistics of the Czech Republic

Odměňování lékařů v hlášení jednotlivých nemocnic

Primární data včetně odlehlých hodnot, které dále procházejí validací.

Akutní lůžková péče

Index růstu základního tarifu a mzdy mezi roky 2020 a 1.Q 2021



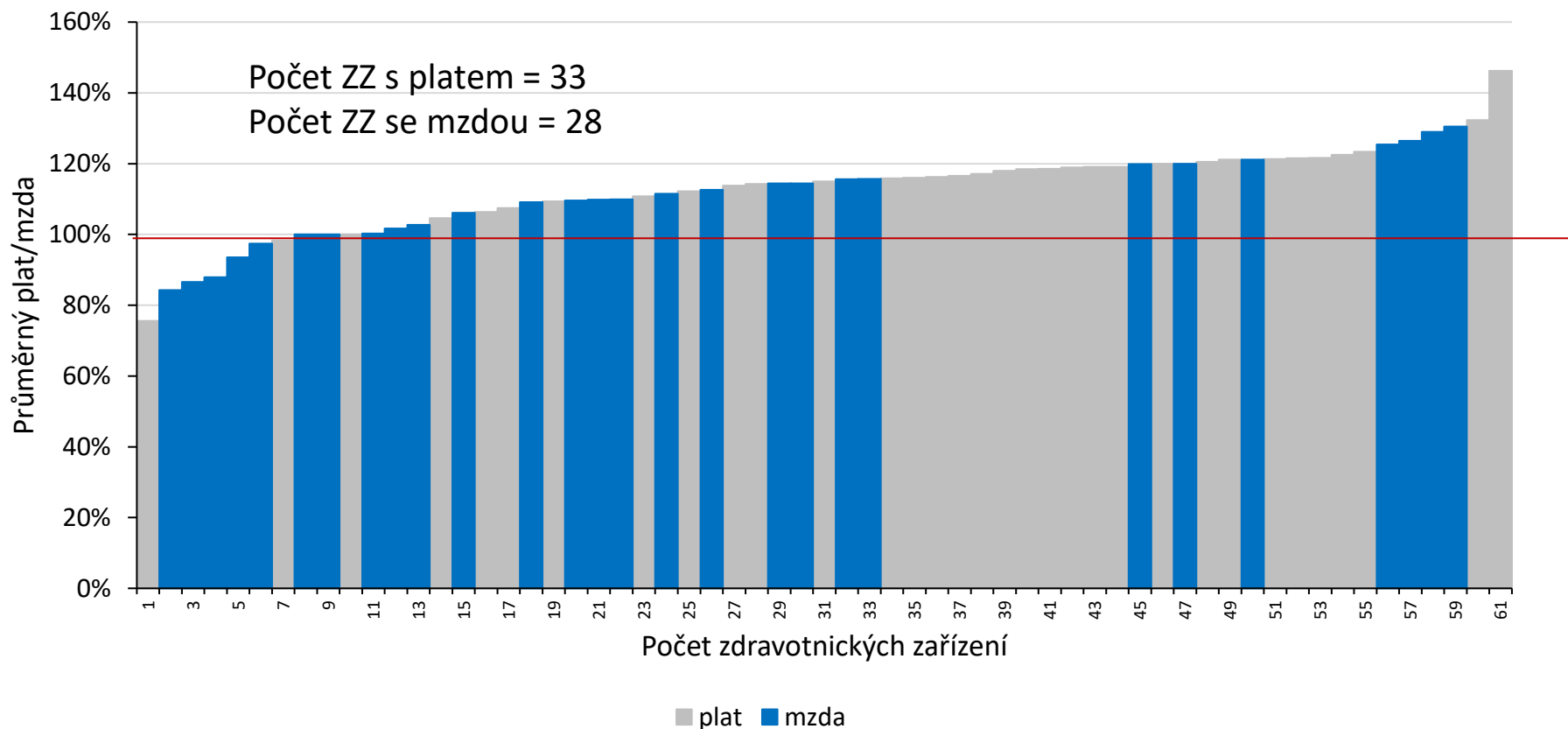
Pro porovnání meziročního vývoje platů a mezd jsou čtvrtletní hodnoty částečně zkresleny především dosud nevyplacenými ročními odměnami, ročním čerpáním náhrad za nemoc, popř. čerpáním dovolených, proto byly odměny za 1. Q 2021 modelovány na základě meziročního růstu platových tarifů a základních (nárokových) mezd. Z tohoto důvodu byly do simulace odměn roku 2021 na základě 1. Q 2021 započteny jen ti poskytovatelé, kteří odevzdali výkaz za rok 2020 i 1. Q 2021 a odměny nebyly pod minimální mzdou.

Odměňování lékařů v hlášení jednotlivých nemocnic

Ostatní lůžková péče

Primární data včetně odlehklých hodnot, které dále procházejí validací.

Index růstu základního tarifu a mzdy mezi roky 2020 a 1.Q 2021



Pro porovnání meziročního vývoje platů a mezd jsou čtvrtletní hodnoty částečně zkresleny především dosud nevyplacenými ročními odměnami, ročním čerpáním náhrad za nemoc, popř. čerpáním dovolených, proto byly odměny za 1. Q 2021 modelovány na základě meziročního růstu platových tarifů a základních (nárokových) mezd. Z tohoto důvodu byly do simulace odměn roku 2021 na základě 1. Q 2021 započteny jen ti poskytovatelé, kteří odevzdali výkaz za rok 2020 i 1. Q 2021 a odměny nebyly pod minimální mzdou.

Odměňování lékařů a zubních lékařů dle hlavních segmentů péče

POUZE LŮŽKOVÁ PÉČE

2020

v tom mimořádná odměna
cca 6 250 Kč/měsíc

92 099

PRŮMĚR ČR

93 410

PRŮMĚR PLAT

90 191

PRŮMĚR MZDA

93 774

AKUTNÍ PÉČE

90 571

AKUTNÍ PÉČE

86 671

OST. LŮŽKOVÁ

83 007

OST. LŮŽKOVÁ

Odhad 2021 na základě
výsledků za 1.Q 2021

Predikce bez mimořádné odměny

93 998

PRŮMĚR ČR

97 636

PRŮMĚR PLAT

85 185

PRŮMĚR MZDA

98 120

AKUTNÍ PÉČE

85 585

AKUTNÍ PÉČE

87 970

OST. LŮŽKOVÁ

78 076

OST. LŮŽKOVÁ

Zdroj: Výkaz E (MZ) 2-01, E (MZ) 3-01

Odměňování lékařů a zubních lékařů v souhrnu (průměr platy a mzdy)

POUZE LŮŽKOVÁ PÉČE

Vývoj odměňování v akutní péči (průměr platy a mzdy)

Kategorie pracovníka	2015	2016	2017	2018	2019	2020	Odhad 2021	Index růstu odhad 21/20
Lékaři a zubní lékaři	64 113	67 035	72 275	77 944	82 726	92 469	94 473	102%

Vývoj odměňování v ost. lůžkové péči (průměr platy a mzdy)

Kategorie pracovníka	2015	2016	2017	2018	2019	2020	Odhad 2021	Index růstu odhad 21/20
Lékaři a zubní lékaři	57 927	62 661	65 464	71 896	75 916	85 195	84 848	100%

V odměnách za rok 2020 je započtena mimořádná odměna cca 6 250 Kč

Dle dosažených hodnot v oblasti mezd lze usuzovat, že v 1.Q 2021 nedošlo u PZS k navýšení základní (zaručené) mzdy o 10%, tak jako u platů => odhad pro rok 2021 z dat PZS může být částečně podhodnocen, pokud v průběhu roku 2021 i u PZS se mzdou dojde k navýšení základních mezd o 10%.

Kapacity a odměňování zdravotnických pracovníků v segmentu lůžkové péče

Výsledky sběru dat za rok Q1/2021

Odměňování všeobecných sester a porodních asistentek

Analýza dat Národního zdravotnického informačního systému



MINISTERSTVO ZDRAVOTNICTVÍ
ČESKÉ REPUBLIKY



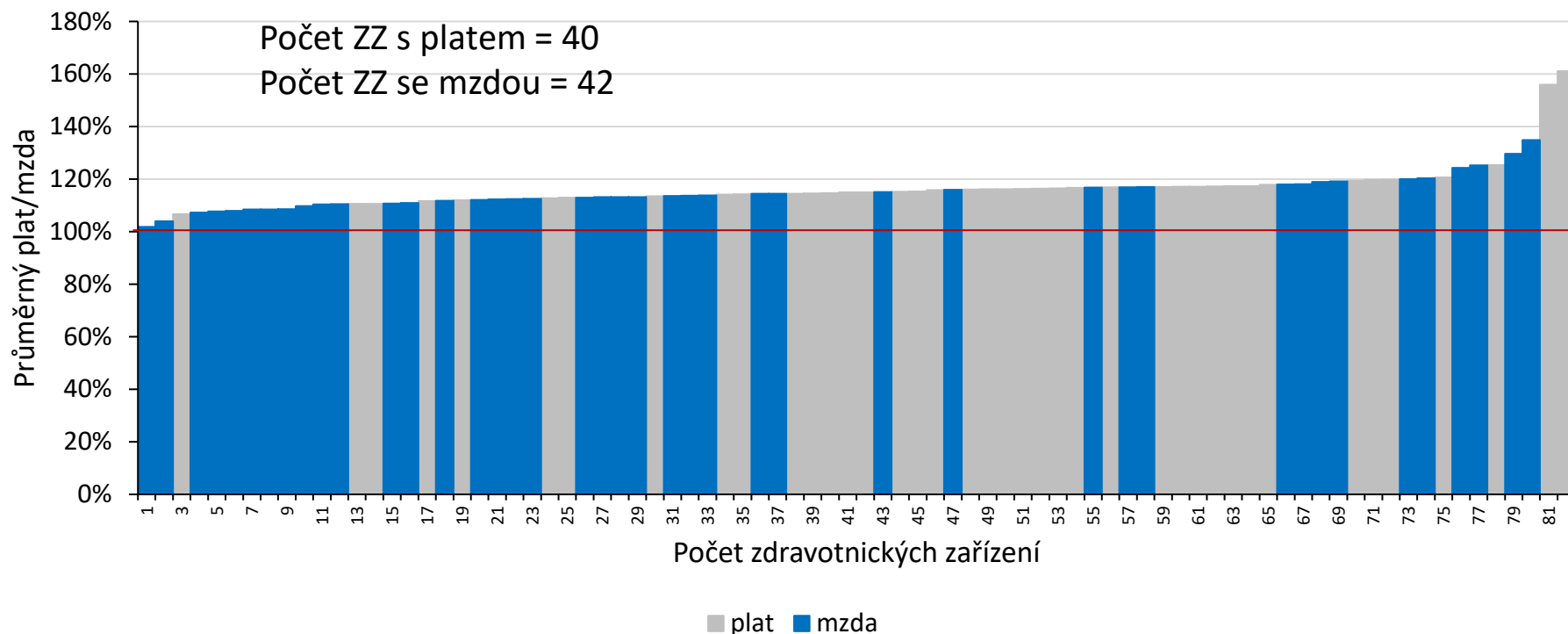
Ústav zdravotnických informací a statistiky České republiky
Institute of Health Information and Statistics of the Czech Republic

Odměňování všeobecných a dětských sester a porodních asistentek v hlášení jednotlivých nemocnic

Primární data včetně odlehlých hodnot, které dále procházejí validací.

Akutní lůžková péče

Index růstu základního tarifu a mzdy mezi roky 2020 a 1.Q 2021



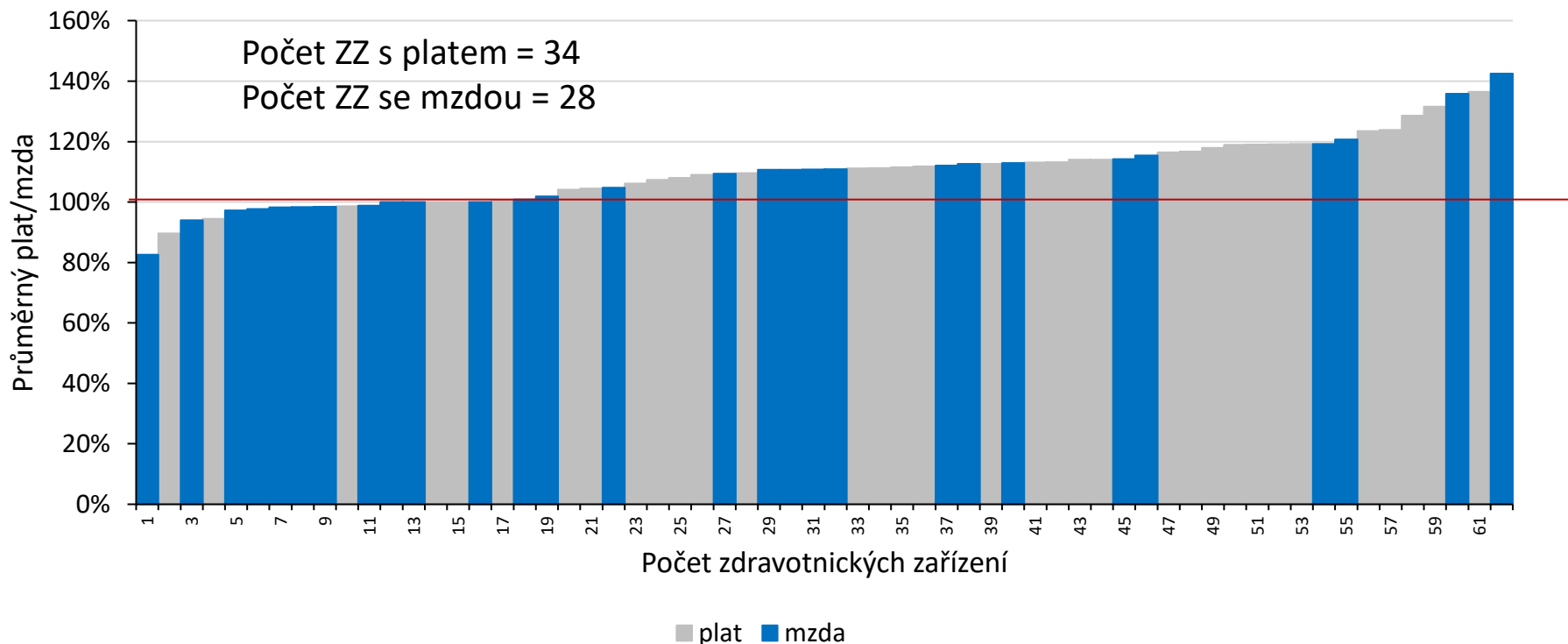
Pro porovnání meziročního vývoje platů a mezd jsou čtvrtletní hodnoty částečně zkresleny především dosud nevyplacenými ročními odměnami, ročním čerpáním náhrad za nemoc, popř. čerpáním dovolených, proto byly odměny za 1. Q 2021 modelovány na základě meziročního růstu platových tarifů a základních (nárokových) mezd. Z tohoto důvodu byly do simulace odměn roku 2021 na základě 1. Q 2021 započteny jen ti poskytovatelé, kteří odevzdali výkaz za rok 2020 i 1. Q 2021 a odměny nebyly pod minimální mzdou.

Odměňování všeobecných a dětských sester a porodních asistentek v hlášení jednotlivých nemocnic

Ostatní lůžková péče

Primární data včetně odlehých hodnot, které dále procházejí validací.

Index růstu základního tarifu a mzdy mezi roky 2020 a 1.Q 2021



Pro porovnání meziročního vývoje platů a mezd jsou čtvrtletní hodnoty částečně zkresleny především dosud nevyplacenými ročními odměnami, ročním čerpáním náhrad za nemoc, popř. čerpáním dovolených, proto byly odměny za 1. Q 2021 modelovány na základě meziročního růstu platových tarifů a základních (nárokových) mezd. Z tohoto důvodu byly do simulace odměn roku 2021 na základě 1. Q 2021 započteny jen ti poskytovatelé, kteří odevzdali výkaz za rok 2020 i 1. Q 2021 a odměny nebyly pod minimální mzdou.

Odměňování všeob. sester a por. asistentek dle hlavních segmentů péče

POUZE LŮŽKOVÁ PÉČE

Odhad 2021 na základě
výsledků za 1.Q 2021

2020

v tom mimořádná odměna
cca 6 250 Kč/měsíc

Predikce bez mimořádné odměny

51 644

PRŮMĚR ČR

54 663

PRŮMĚR PLAT

47 526

PRŮMĚR MZDA

54 944

AKUTNÍ PÉČE

48 092

AKUTNÍ PÉČE

52 487

OST. LŮŽKOVÁ

40 699

OST. LŮŽKOVÁ

52 491

PRŮMĚR ČR

55 419

PRŮMĚR PLAT

45 478

PRŮMĚR MZDA

55 826

AKUTNÍ PÉČE

46 079

AKUTNÍ PÉČE

51 924

OST. LŮŽKOVÁ

36 840

OST. LŮŽKOVÁ

Zdroj: Výkaz E (MZ) 2-01, E (MZ) 3-01

Odměňování všeob. sester a por. asistentek v souhrnu (průměr platy a mzdy)

Vývoj odměňování v akutní péči (průměr platy a mzdy)

Kategorie pracovníka	2015	2016	2017	2018	2019	2020	Odhad 2021	Index růstu odhad 21/20
Všeobecné sestry a porodní asistentky	28 632	30 490	34 322	38 557	43 792	51 976	52 868	102%

Vývoj odměňování v ost. lůžkové péči (průměr platy a mzdy)

Kategorie pracovníka	2015	2016	2017	2018	2019	2020	Odhad 2021	Index růstu odhad 21/20
Všeobecné sestry a porodní asistentky	29 422	30 629	34 421	38 162	44 466	48 610	48 804	100%

V odměnách za rok 2020 je započtena mimořádná odměna cca 6 250 Kč

Dle dosažených hodnot v oblasti mezd lze usuzovat, že v 1.Q 2021 nedošlo u PZS k navýšení základní (zaručené) mzdy o 10%, tak jako u platů => odhad pro rok 2021 z dat PZS může být částečně podhodnocen, pokud v průběhu roku 2021 i u PZS se mzdou dojde k navýšení základních mezd o 10%.