

Praha 24. 1. 2012

2

Zhoubné nádory v roce 2009

Malignant neoplasms in 2009

Souhrn

Aktuální informace přináší data o nově hlášených onkologických onemocněních do Národního onkologického registru (NOR ČR) v roce 2009. Sledován je vývoj incidence a úmrtnosti u všech diagnóz zhoubných novotvarů a zejména u vybraných nejčastějších onkologických diagnóz. Incidence je také analyzována z hlediska věkové struktury. V souhrnu došlo u všech vybraných nejčastějších diagnóz ZN k mírnému poklesu standardizované incidence (s výjimkou ZN prostaty). Celková standardizovaná úmrtnost na ZN v roce 2009 také poklesla. Evidenci zemřelých zajišťuje Český statistický úřad.

Summary

This Topical Information brings data on oncological diseases newly reported to National Cancer Registry of the Czech Republic (NCR CR) in 2009. The monitored data concern trends of incidence and mortality of all diagnoses of malignant neoplasms and particularly in selected most often diagnoses of malignant tumours. Incidence is analysed by age structure as well. In all selected most often oncological diseases the standardised incidence has decreased mildly (except for MN of prostate). Total standardised cancer mortality has decreased too in 2009. Statistics of mortality is provided by Czech Statistical Office.

V roce 2009 bylo do Národního onkologického registru ČR (NOR) nově nahlášeno celkem 78 846 případů zhoubných novotvarů (ZN) a novotvarů in situ (dg. C00–C97 a D00–D09 dle MKN-10), z toho 40 903 případů u mužů a 37 943 případů u žen (Tabulka 1). Počet nově zjištěných nádorů v absolutním počtu stoupl oproti roku 2008 u mužů o 4 %, u žen došlo k nepatrnému poklesu, a to o necelé 1 %. Také přepočtem na věkový standard (věková struktura standardní evropské populace) incidence u mužů meziročně narostla, zatímco u žen nepatrně poklesla.

Celkem bylo v ČR za období existence registru, tedy mezi roky 1976 až 2009 evidováno 1 783 009 novotvarů u celkem 1 549 560 osob (dg. C00–C97 a D00–D09). K 31. 12. 2009 z toho bylo žijících 481 295 osob s celkem 578 261 novotvary (Tabulka 4). Od roku 1987 jsou sledovány také novotvary nejistého a neznámého chování (dg. D37–D48). Těch bylo k 31. 12. 2009 evidováno celkem 20 733 případů u 17 056 osob (žijících a zemřelých celkem).

Úroveň incidence zhoubných novotvarů v České republice v dlouhodobém pohledu roste (Graf 1), naproti tomu úmrtnost na zhoubné nádory vykazuje trend opačný (Graf 2). Pokles úmrtnosti můžeme sledovat u obou pohlaví od druhé poloviny 90. let, i když ani před tímto obdobím nebyl trend úmrtnosti rostoucí, ale spíše stacionární.

Vzhledem ke stárnutí české populace se absolutní počty zemřelých na ZN od 2. poloviny 90. let zvyšovaly, zatímco standardizovaná úmrtnost (eliminující vliv věkové struktury)

klesala. Tento stav platil až do roku 2003. Mezi roky 2003–2007 začal klesat absolutní počet zemřelých i standardizovaná úmrtnost, a to zejména u mužů. V letech 2008–2009 již opět platil stav z přelomu tisíciletí, kdy klesala standardizovaná mortalita na ZN, ale absolutní počet zemřelých na ZN mírně stoupal. Konkrétně v roce 2009 zemřelo na ZN 27 680 osob (tj. meziroční nárůst o 0,4 % a oproti roku 2007 nárůst již o 1,2 %). ZN jsou dlouhodobě druhou nejčastější příčinou úmrtí v ČR po kardiovaskulárních chorobách, a to u obou pohlaví.

Věkové složení osob s hlášeným ZN je dlouhodobě stabilní a je charakteristické výraznou převahou osob vyššího věku (Graf 3). Incidence podle věku je diferencovaná i podle pohlaví. Více než tři čtvrtiny ZN jsou diagnostikovány u mužů starších 60 let, u žen je zastoupení ve věkové kategorii nad 60 let nižší (68 %). Je to dáno tím, že některé malignity u žen (např. ZN prsu a některé gynekologické nádory) se vyskytují i v mladším věku. Ve srovnání s ostatními věkovými skupinami je výskyt ZN u dětí málo častý. Celkem bylo za rok 2009 do Národního onkologického registru nahlášeno 181 ZN u dětí do 15 let věku (tj. 0,2 % z celkového počtu hlášených případů). Podle údajů Českého statistického úřadu zemřelo na ZN ve stejném roce 39 dětí ve věku 0–14 let.

Vzhledem k výše zmíněnému specifickému věkovému rozložení hlášených případů je při územním nebo časovém srovnání incidence vhodné použití standardizovaných měr incidence.

Incidence a mortalita podle vybraných diagnóz ZN

Zhoubné novotvary se liší v mnoha faktorech, které ovlivňují mortalitu a prognózu pro pacienta s diagnostikovaným nádorem. K takovým faktorům patří především morfologie, stupeň vyžrávání (grading), chování, stadium v době zjištění a lokalizace novotvaru.

Nejčastěji diagnostikovaným onkologickým onemocněním je „jiný zhoubný novotvar kůže“ (dg. C44), přičemž pod tuto diagnózu spadají histologicky především bazaliomy a spinocelulární karcinomy. V roce 2009 bylo hlášeno celkem 19 138 těchto nádorů, což představovalo zhruba 24 % všech hlášených případů ZN v daném roce. Míra incidence byla tradičně vyšší u mužů než u žen. Rizikovými faktory pro tyto nádory jsou, kromě mužského pohlaví, věk jedince, světlý fototyp a zejména dlouhodobá kumulativní expozice slunečnímu záření (UVB složka). Díky povaze onemocnění (bazaliomy metastazují velmi zřídka) a obvykle včasné diagnóze je úmrtnost na tento typ ZN stabilně velmi nízká. Pro tato svá specifika je dg. C44 často z dalšího zpracování vyřazována, aby nezkrášlovala informace o jiných závažnějších onkologických onemocněních.

Mezi další nejpočetnější diagnózy ZN v roce 2009 patřily: ZN kolorekta, ZN průdušnice, průdušek a plic, ZN prsu u žen a nádory prostaty u mužů. Tyto diagnózy tvořily v roce 2009 zhruba třetinu všech nově zjištěných případů ZN a po vyloučení výše popsané dg. C44 představovaly tyto vybrané diagnózy novotvarů téměř polovinu nově zachycených případů ZN ve sledovaném roce. O těchto onemocněních se proto v následujícím textu zmíníme podrobněji.

Zhoubný novotvar kolorekta (dg. C18–C21) je jednou z nečastějších onkologických diagnóz v ČR. Z evropského i celosvětového pohledu se karcinom kolorekta v České republice vyznačuje nadprůměrným výskytem i úmrtností. V roce 2009 bylo hlášeno 8 205 ZN kolorekta (tj. zhruba stejně jako v roce předchozím). Z toho bylo 4 839 případů u mužů (tj. 94,0 případů na 100 tisíc mužů) a 3 366 případů u žen (tj. 63,0 případů na 100 tisíc žen). To jej u obou pohlaví činí, po vyloučení „jiného zhoubného novotvaru kůže“

(dg. C44), druhou nejčastější onkologickou diagnózou po karcinomu prostaty u mužů a po karcinomu prsu u žen. Nejčastěji je novotvar lokalizován v tlustém střevě (dg. C18). Zde se nacházelo u mužů 56 % ze ZN kolorekta, u žen 61 %. Následuje konečník - rektum (dg. C20) a oblast přechodu tlustého střeva v konečník - rektosigmoidální spojení (dg. C19). Nejméně často se ZN nachází v řiti a řitním kanálu (dg. C21). Oproti roku 2008 standardizovaná míra incidence i úmrtnosti poklesla, a to u mužů i u žen (Graf 4 a 5).

Hned na dalším místě za ZN kolorekta, co do četnosti výskytu, byl ZN průdušnice, průdušek a plic (dg. C33–C34). V roce 2009 bylo v ČR hlášeno celkem 6 435 případů nádorů této lokalizace (o zhruba 1 % méně než v roce 2008). I u tohoto typu nádoru převažuje výskyt u mužů (4 518 případů, tj. 87,7 případů na 100 tisíc mužů) v porovnání s výskytem u žen (1 917 případů, tj. 35,9 případů na 100 tisíc žen). Karcinom plic je agresivní onemocnění, což je ještě umocněno tím, že velké množství případů je diagnostikováno v pokročilém stadiu (u mužů a žen dohromady byla v roce 2009 zachycena téměř polovina případů v klinickém stadiu IV). Typickým rysem epidemiologie tohoto onemocnění je klesající výskyt u mužů a rostoucí incidence u žen. Přesto u mužů zůstává ZN plic v rámci onkologických diagnóz nejčastější příčinou smrti. Vzhledem k velmi špatné prognóze křivka úmrtnosti velmi těsně sleduje křivku incidence, a to platí pro obě pohlaví (Graf 6 a 7).

Nejčtenějším onkologickým onemocněním žen (s výjimkou dg. C44) je ZN prsu (dg. C50). V roce 2009 bylo zjištěno 5 975 případů, což v přepočtu na 100 tisíc žen představovalo 111,9 případů a zároveň téměř 16 % ze všech hlášených ZN u žen. Míra incidence ZN prsu v posledních dvou letech mírně poklesla a klesla i standardizovaná míra úmrtnosti (Graf 9). Nepatrně poklesl i počet zachycených novotvarů in situ prsní žlázy (dg. D05), v roce 2009 bylo evidováno 346 případů (v roce 2008 to bylo 385 případů a v předchozích dvou letech 350 případů a 301 případů). Přestože je léčba karcinomu prsu, zvláště v raných stádiích, velmi úspěšná, zůstává ZN prsu i nadále nejčastější onkologickou příčinou smrti u žen. V roce 2009 zemřelo na ZN prsu 1 607 žen, tj. o 53 žen méně než před rokem (Graf 9).

Nejčastějším zhoubným nádorem mužů (s výjimkou dg. C44) je od roku 2005 ZN prostaty (dg. C61). V roce 2009 bylo hlášeno 6 154 případů ZN prostaty (tj. nárůst 13 % oproti předchozímu roku), v přepočtu na obyvatele se jednalo o 119,5 případů na 100 tisíc mužů. Rapidní nárůst incidence ZN prostaty je v ČR pozorován již od začátku 90. let, po roce 2000 nárůst ještě akceleroval. Standardizovaná míra incidence ZN prostaty byla v roce 2009 přibližně 2,8krát vyšší oproti standardizované míře incidence v roce 1990. Vyšší výskyt nádorů prostaty je vysvětlován jednak stárnutím populace, jednak rutinním preventivním vyšetřováním hodnot prostatického specifického antigenu (PSA) u starších mužů, díky čemuž jsou odhalena i časná stadia karcinomu, klinicky dosud nemá, která by se za jiných okolností ještě nezjistila. Ve vyšším věku je mnoho dalších příčin morbidity, které mohou být potenciální příčinou smrti dříve, než se klinicky manifestuje karcinom prostaty. Míra standardizované úmrtnosti na ZN prostaty od roku 2004 naopak klesá, v roce 2009 dosáhla standardizovaná úmrtnost 22,8 zemřelých mužů na 100 tisíc mužů (Graf 8).

Mezi ostatní nejčtenější ZN v roce 2009 patřily u mužů ZN močového měchýře (dg. C67), ZN ledviny (dg. C64) a kožní melanom (dg. C43). U žen to byly především ZN pohlavních orgánů (ZN těla a hrdla děložního - dg. C54 a C53 a ZN ovaria - dg. C56) a ještě také ZN ledviny. Ze ZN pohlavních orgánů žen stojí za zmínku ZN hrdla děložního.

V roce 2009 bylo zaznamenáno 3 013 případů těchto ZN (z toho bylo 1 988 nádorů in situ a 1 025 nádorů invazivních). Oproti roku 2008 poklesl počet zachycených případů asi o 5 %. Významné je, že proti těmto nádorům je možné se nechat očkovat.

V příložené tabulce 3 je uveden počet nově zjištěných případů zhoubných novotvarů a novotvarů in situ podle vybraných lokalizací v absolutních počtech i v přepočtu na 100 tisíc obyvatel daného pohlaví.

Další prezentace dat Národního onkologického registru ČR

Kromě výše uvedených údajů může Národní onkologický registr ČR poskytnout řadu dalších informací. Podrobná data jsou publikována v roční periodicitě v elektronické i knižní formě pod názvem „Novotvary“. Publikace je dostupná na <http://www.uzis.cz/>.

Další aktuální data z NOR ČR jsou zveřejněna pomocí webové aplikace Data Presentation System na internetových stránkách ÚZIS ČR a na portále SVOD (<http://www.svod.cz/>).

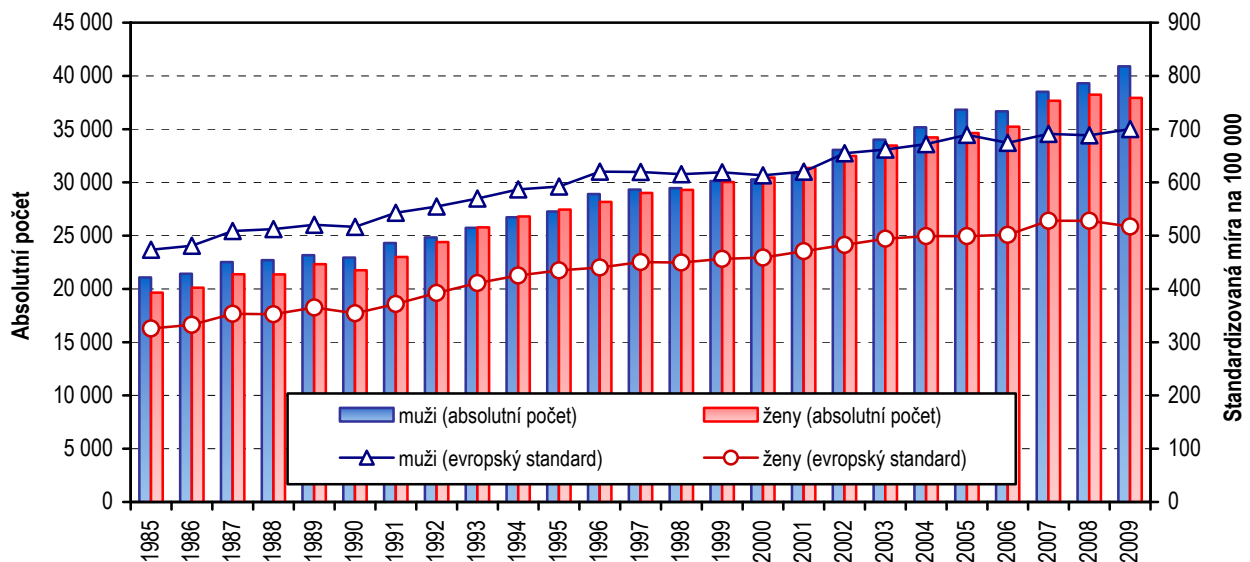
Vypracoval: MUDr. Tomáš Srb

Tabulka 1: Incidence a úmrtnost na ZN u mužů a žen v roce 2008 a 2009

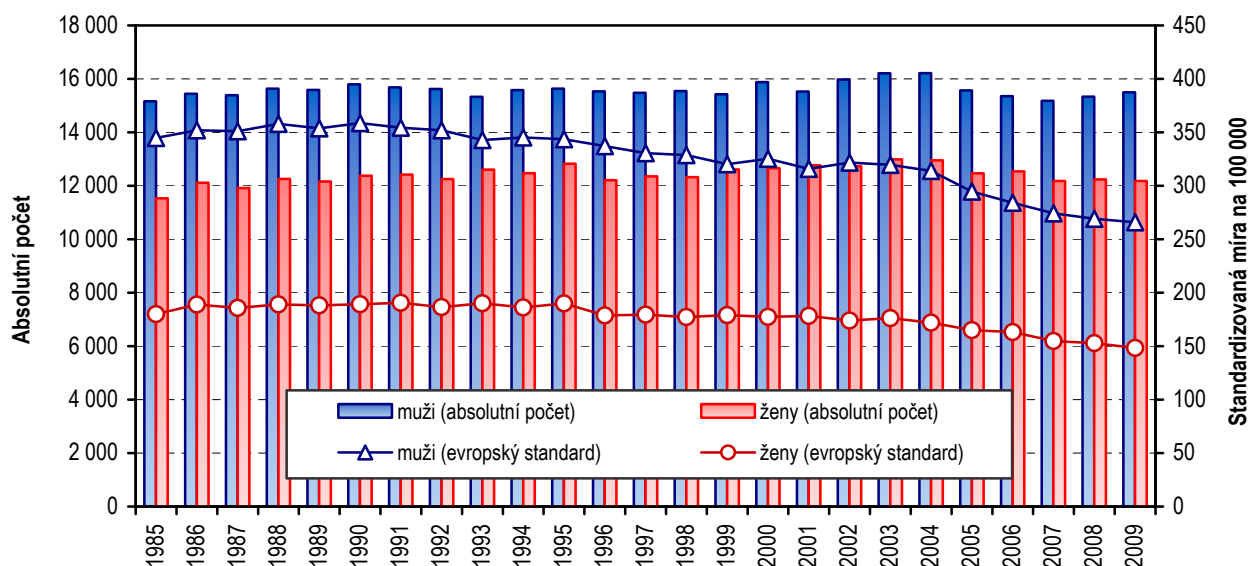
Incidence ZN a novotvary in situ dg. C00–C97 a D00–D09 dle MKN-10	2008			2009		
	muži	ženy	celkem	muži	ženy	celkem
absolutní počet	39 299	38 242	77 541	40 903	37 943	78 846
incidence na 100 000 obyv.	768,6	719,3	743,5	794,2	710,4	751,5
standardizovaná incidence na 100 000 (podle evropského standardu)	688,5	527,9	584,9	700,2	517,2	584,8

Úmrtnost na ZN dg. C00–C97 dle MKN-10	2008			2009		
	muži	ženy	celkem	muži	ženy	celkem
absolutní počet	15 333	12 238	27 571	15 498	12 182	27 680
úmrtnost na 100 000 obyv.	299,9	230,2	264,4	300,9	228,1	263,8
standardizovaná úmrtnost na 100 000 (podle evropského standardu)	269,1	152,9	200,9	265,8	148,4	197,4

Graf 1: Vývoj incidence zhoubných novotvarů u mužů a žen (1985–2009)



Graf 2: Vývoj úmrtnosti na zhoubné novotvary u mužů a žen (1985–2009)

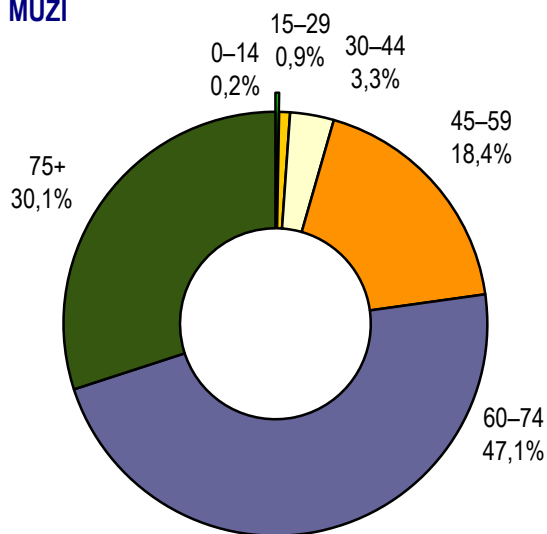


Tabulka 2: Zemřelí a úmrtnost na ZN u mužů a žen v roce 2009 podle vybraných diagnóz (MKN-10)

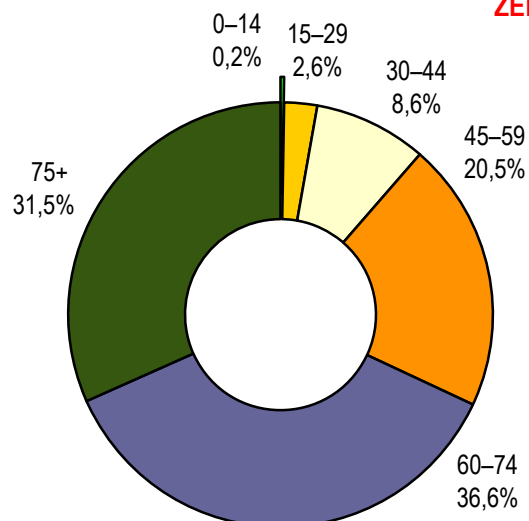
Diagnóza	Muži			Diagnóza	Ženy		
	absolutní počet	na 100 000 mužů	v % z celku		absolutní počet	na 100 000 žen	v % z celku
C34 ZN průdušky a plíce	3 968	77,0	25,6	C50 ZN prsu	1 607	30,1	13,2
C61 ZN prostaty	1 305	25,3	8,4	C34 ZN průdušky a plíce	1 478	27,7	12,1
C18 ZN tlustého střeva	1 284	24,9	8,3	C18 ZN tlustého střeva	990	18,5	8,1
C25 ZN slinivky břišní	958	18,6	6,2	C25 ZN slinivky břišní	888	16,6	7,3
C16 ZN žaludku	707	13,7	4,6	C56 ZN vaječníku	652	12,2	5,4
C20 ZN konečníku	658	12,8	4,2	C80 ZN bez určení lokalizace	571	10,7	4,7
C64 ZN ledviny mimo pánevníku	621	12,1	4,0	C16 ZN žaludku	509	9,5	4,2
C80 ZN bez určení lokalizace	568	11,0	3,7	C64 ZN ledviny mimo pánevníku	397	7,4	3,3
C67 ZN močového měchýře	539	10,5	3,5	C20 ZN konečníku	350	6,6	2,9
C22 ZN jater	458	8,9	3,0	C71 ZN mozku	330	6,2	2,7
C18–C21 ZN kolorekta	2 311	44,9	14,9	C18–C21 ZN kolorekta	1 572	29,4	12,9
C33–C34 ZN průdušnice, průdušek a plic	3 977	77,2	25,7	C33–C34 ZN průdušnice, průdušek a plic	1 478	27,7	12,1
C60–C63 ZN mužských pohlavních orgánů	1 376	26,7	8,9	C51–C58 ZN ženských pohlavních orgánů	1 571	29,4	12,9
C00–C97	15 498	300,9	100,0	C00–C97	12 182	228,1	100,0
C00–C97 bez dg. C44	15 415	299,3	99,5	C00–C97 bez dg. C44	12 130	227,1	99,6

Graf 3: Věková struktura nově hlášených případů zhoubných novotvarů a novotvarů in situ (dg. C00–C97 a D00–D09 dle MKN-10) u mužů a žen v roce 2009

MUŽI



ŽENY



Tabulka 3: Počet nově zjištěných případů zhoubných novotvarů a novotvarů in situ podle diagnóz a pohlaví (ČR, 2009)

Diagnóza MKN-10	Muži		Ženy	
	absolutní počet	na 100 000 mužů	absolutní počet	na 100 000 žen
C00–C14 Dutina ústní, hltan	994	19,3	363	6,8
C00 Ret	56	1,1	27	0,5
C01–C02 Jazyk	208	4,0	70	1,3
C03–C06 Dutina ústní, ostatní	205	4,0	85	1,6
C07–C08 Slinné žlázy	54	1,0	55	1,0
C09–C14 Hltan	471	9,1	126	2,4
C15–C26 Trávicí ústrojí	8 317	161,5	6 162	115,4
C15 Jícen	490	9,5	105	2,0
C16 Žaludek	987	19,2	672	12,6
C17 Tenké střevo	103	2,0	77	1,4
C18 Tlusté střevo	2 700	52,4	2 049	38,4
C19–C21 Konečník, ostatní	2 139	41,5	1 317	24,7
C22 Játra	549	10,7	284	5,3
C23–C24 Žlučník, žlučové cesty	327	6,3	614	11,5
C25 Slinivka břišní	976	18,9	992	18,6
C26 Jiné trávicí orgány	46	0,9	52	1,0
C30–C39 Dýchací ústrojí a nitrohruční orgány	5 077	98,6	2 052	38,4
C30–C31 Nos, vedlejší dutiny	40	0,8	27	0,5
C32 Hrtan	449	8,7	60	1,1
C33–C34 Průdušnice, průdušky, plíce	4 518	87,7	1 917	35,9
C37 Brzlík	6	0,1	3	0,1
C38 Mediastinum, pleura	51	1,0	40	0,7
C39 Jiné dých. soustavy a nitrohruď. orgánů	13	0,3	5	0,1
C40–C41 Kost	55	1,1	44	0,8
C43–C44 Melanom a jiné ZN kůže	11 121	215,9	10 105	189,2
C43 Melanom	1 118	21,7	970	18,2
C44 Jiný ZN kůže	10 003	194,2	9 135	171,0
C45–C49 Mezoepiteliální a měkké tkáně	219	4,3	228	4,3
C45 Mezoteliom	34	0,7	13	0,2
C46–C49 Měkké tkáně	185	3,6	215	4,0
C50 Prs	38	0,7	5 975	111,9
C51–C58 Ženské pohlavní orgány	x	x	4 336	81,2
C51–C52 Vulva, pochva	x	x	241	4,5
C53 Hrdlo děložní	x	x	1 025	19,2
C54 Tělo děložní	x	x	1 829	34,2
C55 Děloha, NS	x	x	38	0,7
C56 Vaječník	x	x	1 111	20,8
C57 Jiné ženské pohl. orgány	x	x	89	1,7
C58 Placenta	x	x	3	0,1

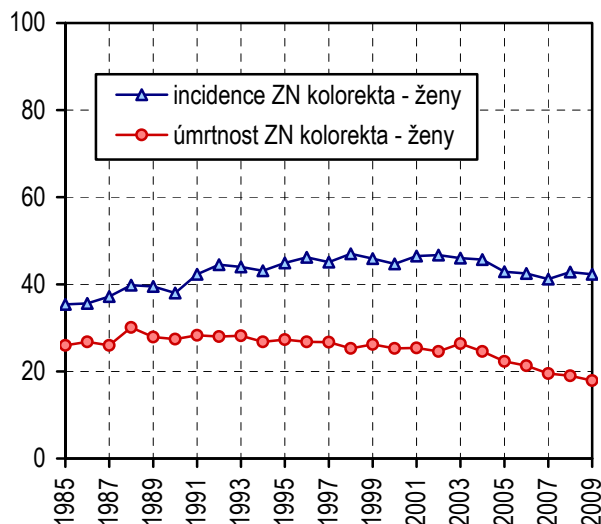
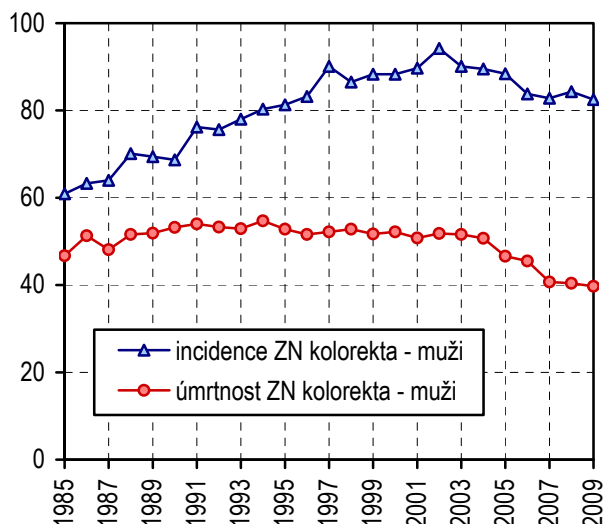
Tabulka 3: Počet nově zjištěných případů zhoubných novotvarů a novotvarů in situ podle diagnóz a pohlaví (ČR, 2009)

Diagnóza MKN-10	Muži		Ženy	
	absolutní počet	na 100 000 mužů	absolutní počet	na 100 000 žen
C60–C63 Mužské pohlavní orgány	6 768	131,4	x	x
C60 Pyj	99	1,9	x	x
C61 Prostata	6 154	119,5	x	x
C62 Varle	491	9,5	x	x
C63 Jiné mužské pohl. orgány	24	0,5	x	x
C64–C68 Močové ústrojí	3 840	74,6	1 791	33,5
C64 Ledvina	1 807	35,1	1 028	19,2
C65–C68 Pánvička, močodod, měchýř, ostatní	2 033	39,5	763	14,3
C69–C72 Oko a centrální nervová soustava	504	9,8	471	8,8
C69 Oko	52	1,0	43	0,8
C70–C72 Centrální nervová soustava	452	8,8	428	8,0
C73–C75 Štítná žláza a jiné žlázy s vnitř. sekr.	239	4,6	782	14,6
C73 Štítná žláza	222	4,3	763	14,3
C74–C75 Jiné žlázy s vnitřní sekrecí	17	0,3	19	0,4
C76–C80 Jiný nebo nespecifikovaný	667	13,0	647	12,1
C81–C96 Mízní a krvetvorná tkáň	1 775	34,5	1 533	28,7
C81 Hodgkinův lymfom	141	2,7	119	2,2
C82–C85 Non-Hodgkinův lymfom	661	12,8	634	11,9
C88 Zhoubné imunoproliferativní nemoci	9	0,2	12	0,2
C90 Mnohočetný myelom	254	4,9	241	4,5
C91–C95 Leukemie	686	13,3	506	9,5
C96 Jiné mízní a krvetvorné tkáně	24	0,5	21	0,4
C97 Mnočetné lokalizace	2	0,0	4	0,1
C00–C97 Zhoubné nádory	39 616	769,2	34 493	645,8
D00–D09 Novotvary in situ	1 287	25,0	3 450	64,6
C00–C97, D00–D09	40 903	794,2	37 943	710,4

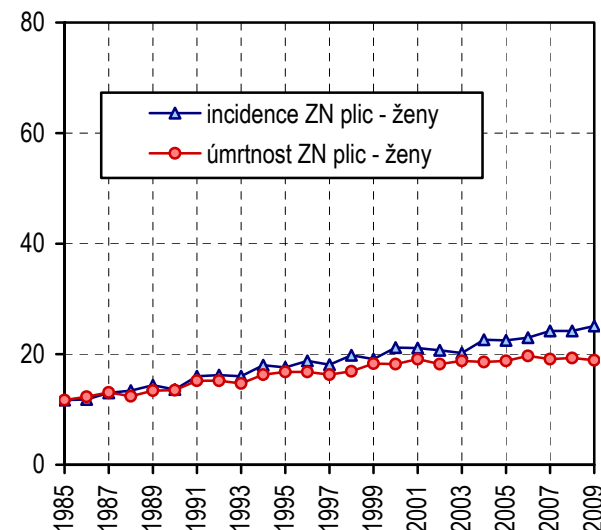
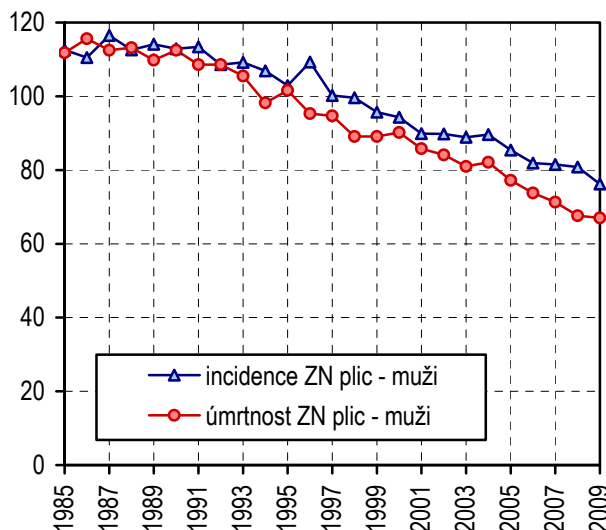
Tabulka 4: Stav Národního onkologického registru k 31. 12. 2009

Diagnóza MKN-10	Počet žijících		Počet zemřelých		% zemřelých z celkového počtu hlášených v registru	
	osoby	novotvary	osoby	novotvary	osoby	novotvary
C00–D09	481 295	578 261	1 068 265	1 204 748	68,9	67,6
D37–D48	9 378	11 262	7 669	9 471	45,0	45,7

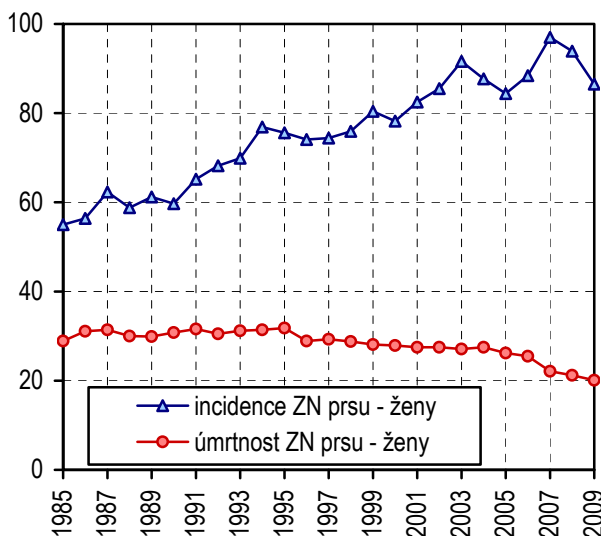
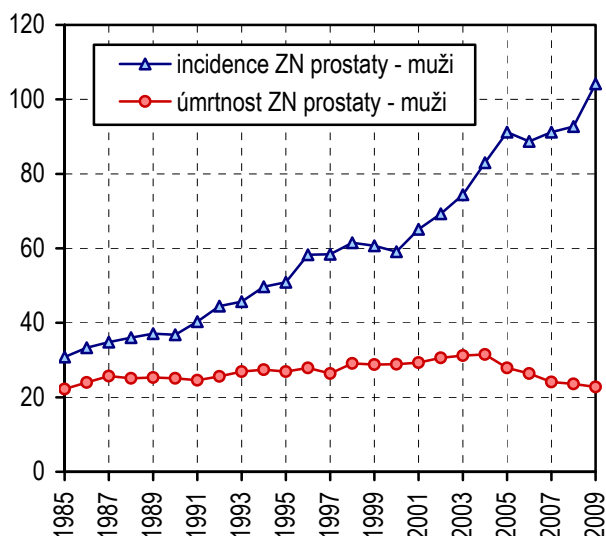
Graf 4–5: Vývoj standardizované incidence a úmrtnosti na ZN kolorekta u mužů a žen



Graf 6–7: Vývoj standardizované incidence a úmrtnosti na ZN průdušnice, průdušky a plic u mužů a žen



Graf 8–9: Vývoj standardizované incidence a úmrtnosti na vybrané diagnózy u mužů a žen



Pozn. (Grafy 4–9): Na 100 000 evropské standardní populace

Tabulka 5: Incidence vybraných zhoubných novotvarů podle klinických stádií - muži

Diagnóza MKN-10	Počet hlášení	Klinické stadium - v %					Vzdálené metastázy (M1) - abs. ²⁾
		I	II	III	IV	ostatní ¹⁾	
C16 Žaludek	987	17,5	10,9	16,1	42,6	12,9	328
C18 Tlusté střevo	2 700	20,0	27,0	22,1	25,7	5,1	575
C19-C21 Konečník, ostatní	2 139	24,8	20,8	25,1	23,7	5,7	447
C25 Slinivka břišní	976	4,6	14,1	8,1	57,1	16,1	511
C32 Hrtan	449	30,7	16,3	17,1	31,4	4,5	20
C34 Průdušky, plíce	4 510	8,9	5,8	25,5	48,9	10,9	2 083
C43 Melanom	1 118	63,4	19,4	8,7	5,5	3,0	31
C44 Jiný ZN kůže	10 003	86,4	7,8	0,4	0,1	5,3	13
C61 Prostata	6 154	1,2	65,7	13,4	14,2	5,5	614
C64 Ledvina	1 807	45,4	10,0	12,0	20,4	12,2	305
C67 Močový měchýř	1 882	60,0	18,4	6,2	10,6	4,9	94

¹⁾ - C16, C25 a C34 - klinické stadium není známo

²⁾ - uvádí počet všech vzdálených metastáz primárního nádoru v jiných orgánech event. lalocích

Tabulka 6: Incidence vybraných zhoubných novotvarů podle klinických stádií - ženy

Diagnóza MKN-10	Počet hlášení	Klinické stadium - v %					Vzdálené metastázy (M1) - abs. ²⁾
		I	II	III	IV	ostatní ¹⁾	
C16 Žaludek	672	20,1	10,9	13,1	40,9	15,0	214
C18 Tlusté střevo	2 049	16,7	25,1	24,1	27,6	6,5	458
C19-C21 Konečník, ostatní	1 317	24,1	20,4	25,9	22,5	7,1	255
C23 Žlučník	381	13,4	13,4	5,5	51,7	16,0	171
C34 Průdušky, plíce	1 912	10,4	6,0	22,1	46,7	14,9	832
C43 Melanom	970	68,5	16,0	7,1	4,3	4,1	25
C44 Jiný ZN kůže	9 135	86,3	5,7	0,3	0,1	7,5	9
C50 Prs	5 975	39,2	35,6	14,0	8,3	2,8	458
C53 Hrdlo děložní	1 025	47,1	13,8	20,9	12,6	5,7	85
C54 Tělo děložní	1 829	37,7	6,9	7,3	4,2	43,9	53
C56 Vaječník	1 111	21,2	7,7	32,4	28,8	10,0	260

¹⁾ - C16, C23 a C34 - klinické stadium není známo

- C53 - u nejčastějších histologických typů ZN těla děložního se klinické stadium neuvádí

²⁾ - uvádí počet všech vzdálených metastáz primárního nádoru v jiných orgánech event. lalocích