



# Aktuální informace

Ústavu zdravotnických informací a statistiky  
České republiky

Praha 3.2.2004

4

## Úrazy a úrazovost v ČR v letech 1995-2002

Úraz jako více či méně zaviněné výrazné zhoršení zdravotního stavu jedince stojí společnost každoročně mnoho miliard korun. Proto se vyplatí znát všechny okolnosti vzniku úrazů a všemi prostředky se jim bránit a předcházet. Statistická data mohou poskytnout informace o počtu úrazů v jednotlivých letech, o nejčastějších typech poranění, o nejběžnějších vnějších příčinách poškození zdraví, o zdravotních následcích úrazů, o dopadu úrazovosti na pracovní proces, o úmrtích v důsledku vnějších příčin, o vývojových trendech úrazovosti a úrazové úmrtnosti apod. Informačních zdrojů o úrazech je celá řada, k základním patří:

- publikace „Ukončené případy pracovní neschopnosti pro nemoc a úraz“ Ústavu zdravotnických informací a statistiky ČR (dále jen ÚZIS), pro niž jsou podkladem data České správy sociálního zabezpečení
- publikace „Pracovní neschopnost pro nemoc a úraz v ČR“ vydávaná Českým statistickým úřadem
- data z "Ročního výkazu o činnosti zdravotnického zařízení - obor chirurgie" v rámci NZIS (Národního zdravotnického informačního systému) vypovídající o úrazech s následným ambulantním ošetřením
- výstupní data z Registru hospitalizovaných vedeného v ÚZIS
- publikace „Zemřelí“ (ÚZIS) na podkladě dat ČSÚ
- publikace „Přehled nehodovosti v silničním provozu na území ČR“, kterou vydává Ředitelství služby dopravní policie Policejního prezidia

Tato Aktuální informace využívá především dat z publikací a materiálů ÚZIS.

## 1. Úrazy z hlediska pracovní neschopnosti

### 1.1 Publikace "Ukončené případy pracovní neschopnosti pro nemoc a úraz"

V publikaci je zachycena 100 % pracovní neschopnosti (PN), a to jak z důvodu nemoci, tak i z důvodu úrazu. Údaje se ale týkají pouze nemocensky pojištěných osob. Počty ukončených případů pracovní neschopnosti pro poranění, otravy a jiné následky vnějších příčin (dále jen poranění a otravy) v letech 1995 - 2002 v absolutních číslech se vyvíjely takto:

Ukazatel	1995	1996	1997	1998	1999	2000	2001	2002
Počet případů pracovní neschopnosti pro úraz	511 263	491 011	450 900	415 503	382 409	392 561	381 933	383 216
Index (1995=100) v %	100,0	96,0	88,2	81,3	74,8	76,8	74,7	75,0

Ve sledovaném období se měnil (snižoval) počet nemocensky pojištěných osob, proto přesnějším ukazatelem je počet případů pracovní neschopnosti pro poranění a otravy na 100 tis. pojištěnců:

Ukazatel	1995	1996	1997	1998	1999	2000	2001	2002
Pracovní neschopnost pro úraz muži (na 100 tis. pojištěnců)	14 357	14 055	12 295	11 525	11 138	11 663	11 441	11 449
Index (1995=100) v %	100,0	97,9	85,6	80,3	77,6	81,2	79,7	79,7
Pracovní neschopnost pro úraz ženy (na 100 tis. pojištěnců)	6 708	6 696	5 869	5 385	5 197	5 350	5 232	5 351
Index (1995=100) v %	100,0	99,8	87,5	80,3	77,5	79,8	78,0	79,8
Pracovní neschopnost pro úraz celkem (na 100 tis. pojištěnců)	10 859	10 666	9 328	8 684	8 352	8 690	8 519	8 579
Index (1995=100) v %	100,0	98,2	85,9	80,0	76,9	80,0	78,5	79,0

Úrazovost z hlediska pracovní neschopnosti v přepočtu na 100 tis. pojištěnců se v období let 1995 - 2002 vyvíjela poměrně příznivě; do roku 1999 se snižovala, od roku 2000 se stabilizovala zhruba na 80 % hodnoty výchozího roku 1995. Je patrné, že na 100 tis. pojištěnců připadne více než dvojnásobek zraněných mužů v pracovní neschopnosti ve srovnání se ženami. Tento poměr se ve sledovaném období neměnil. Příčinou častějších úrazů mužů je jejich větší fyzická aktivita, výkon často namáhavých a rizikových prací i povolání, sport a pravděpodobně také větší sklon mužů riskovat a podcenit nebezpečí.

## Vývoj průměrné doby trvání jednoho případu pracovní neschopnosti pro poranění a otravy (ve dnech):

Ukazatel	1995	1996	1997	1998	1999	2000	2001	2002
Průměrné trvání 1 pracovní neschopnosti při poranění - muži	34,1	35,5	36,5	36,1	37,2	38,5	39,4	40,4
Průměrné trvání 1 pracovní neschopnosti při poranění - ženy	37,1	39,2	39,6	38,2	39,6	39,9	40,5	42,0
Průměrné trvání 1 pracovní neschopnosti při poranění - celkem	34,9	36,6	37,4	36,7	37,9	38,9	39,7	40,9
Průměrné trvání 1 pracovní neschopnosti celkem	25,7	27,0	26,8	27,4	26,9	28,4	28,9	31,3

Při poranění a otravě byla průměrná pracovní neschopnost ve sledovaném časovém úseku vždy přibližně o 10 dnů delší než je v průměru při všech diagnózách celkem. Ženy byly v neschopnosti pro poranění a otravy průměrně zhruba o 2 dny déle než muži. Během sledovaného období se průměrná doba trvání 1 případu pracovní neschopnosti prodlužovala, a to jak celkové pracovní neschopnosti tak i pracovní neschopnosti pro úraz; rozdíl v posledním roce proti výchozímu roku 1995 činí v obou případech téměř 6 dní.

**Vývoj celkové pracovní neschopnosti a pracovní neschopnosti pro poranění a otravy** v letech 1995 - 2002 je zřejmý z níže uvedené tabulky. Absolutní počet případů pracovní neschopnosti celkem poklesl o 23,4 %, zatímco absolutní počet případů pracovní neschopnosti z důvodu poranění a otravy se snížil o 25 % proti výchozímu roku. Podíl pracovní neschopnosti z důvodu poranění na celkové pracovní neschopnosti se pohyboval v daném časovém úseku kolísavě v rozmezí 10 - 11,3 %.

Ukazatel	1995	1996	1997	1998	1999	2000	2001	2002
Počet případů pracovní neschopnosti celkem	4 663 608	4 360 796	4 189 005	3 717 964	3 713 850	3 814 083	3 810 108	3 572 487
Index (1995=100) v %	100,0	93,5	89,8	79,7	79,6	81,8	81,7	76,6
Počet případů pracovní neschopnosti pro poranění	511 263	491 011	450 900	415 503	382 409	392 561	381 933	383 216
Index (1995=100) v %	100,0	96,0	88,2	81,3	74,8	76,8	74,7	75,0
Podíl prac. neschopnosti pro poranění na prac. neschopnosti celkem v %	11,0	11,3	10,8	11,2	10,3	10,3	10,0	10,7

**Vývoj pracovní neschopnosti z důvodu poranění a otravy podle hlavních tříd klasifikace zaměstnání** v roce 2000 - 2002 je zachycen v tabulce č. 1 v příloze. Nejvíce úrazů bylo v profesích řemeslníci, výrobci, pomocní pracovníci, pracovníci služeb a obchodu (dohromady téměř 73 %). Nejméně úrazů bylo v kategorii duševní pracovníci. Tento údaj je samozřejmě ovlivněn počtem pojištěnců pracujících v dané kategorii a současně i různou rizikovostí a fyzickou náročností zaměstnání.

Průměrný denní stav práce neschopných z důvodu úrazu na 100 tis. pojištěnců se vyvíjel následujícím způsobem: v roce 2000 chybělo průměrně denně v práci 923 osob ze 100 tis. pojištěnců, v roce 2001 to bylo 926 mužů a žen a v roce 2002 vzrostl tento ukazatel na 961 osob, což bylo 14 % z celkového průměrného denního přepočteného stavu práce neschopných.

## 1.2 Pracovní neschopnost pro nemoc a úraz podle Českého statistického úřadu

Tato statistika pracovní neschopnosti zahrnuje všechny organizační jednotky provádějící samostatně agendu nemocenského pojištění, dále sumáře, které předkládají Okresní správy sociálního zabezpečení za organizace, které samy nelikvidují nemocenské pojištění. Od roku 1997 se uplatňuje dopočet non-respons za všechny nepředložené výkazy zpravodajských jednotek s 25 a více zaměstnanci. Publikace ČSÚ jsou zpracovány na podkladě nově hlášených případů pracovní neschopnosti. V letech 1995 - 2002 se pracovní neschopnost pro úraz podle ČSÚ vyvíjela takto:

Úrazy	1995	1996	1997	1998	1999	2000	2001	2002
Pracovní	106 275	104 288	108 704	107 175	95 971	92 906	93 280	90 867
Index (1995=100) v %	100,0	98,1	102,3	100,8	90,3	87,4	87,7	85,5
Ostatní	174 932	167 009	170 423	160 219	151 523	166 900	162 713	165 143
Index (1995=100) v %	100,0	95,5	97,4	91,6	86,6	95,4	93,0	94,4
Celkem	281 207	271 297	279 127	267 394	247 494	259 806	255 993	256 010
Index (1995=100) v %	100,0	96,5	99,3	95,1	88,0	92,4	91,0	91,0

Porovnáme-li statistiku pracovní neschopnosti z důvodu úrazu podle ČSÚ a podle ČSSZ je patrný značně velký rozdíl: ČSÚ eviduje v roce 2002 asi o třetinu méně případů pracovní neschopnosti pro úraz než ČSSZ (v roce 1995 to bylo téměř o polovinu). Je to dáno systémem sběru a metodikou zpracování dat. Údaje ČSSZ jsou komplexnější, více odrážejí realitu, rozlišují 19 skupin diagnóz poranění (zlomeniny, vymknutí, popáleniny, otravy, omrzliny atd.) a zaznamenávají délku trvání pracovní neschopnosti pro poranění. Jejich nedostatkem je, že neposkytují žádnou informaci o příčině poranění (pád, náraz, napadení atd.) a místě vzniku poranění (při dopravě, při práci, ve volném čase apod.).

## 2. Úrazy sledované na základě statistických výkazů chirurgických ambulancí

Výkazy chirurgických oborů poskytují přehled o množství a druhu ambulantně ošetřených úrazů, o počtu zlomenin, vše se zřetelem na děti do 14 let.

Úrazovost v letech 1995 - 2002 z hlediska výkazů chirurgických ambulancí zaznamenala tento vývoj:

Rok	Úrazy na 100 tis. obyvatel	z toho				pod vlivem	
		dopravní	pracovní, školní	sportovní	ostatní	alkoholu <sup>1)</sup>	drogy <sup>1)</sup>
1995	12 283	1 017	1 466	2 425	7 374	305	1
1996	13 382	925	1 772	2 569	8 116	262	2
1997	12 961	1 033	1 827	2 427	7 674	296	5
1998	15 541	1 146	2 039	2 994	9 363	300	4
1999	16 373	1 185	2 162	3 302	9 723	294	5
2000	16 755	1 186	2 259	3 431	9 879	349	6
2001	16 376	1 237	2 252	3 423	9 464	370	8
2002	17 407	1 319	2 516	3 750	9 822	416	9
Index v % (2000/1995)	141,7	129,7	171,6	154,6	133,2	136,5	619,8

<sup>1)</sup> jedná se o první ošetření, kdy vliv alkoholu event. drogy byl laboratorně nebo klinicky potvrzen

Počet chirurgicky ošetřených úrazů na 100 tis. obyvatel se za sledované osmileté období zvýšil téměř o 42 %. Největší nárůst vykazala úrazovost pracovní, školní a sportovní. Nejdramatičtější vývoj měly úrazy pod vlivem drog, jejich počet na 100 tis. obyvatel se znásobil šestkrát, ale absolutně zatím dosahují podílu pouze ve výši půl promile na celkovém počtu úrazů.

### 3. Úrazy z hlediska statistických výkazů o hospitalizaci

V roce 2002 se přihodilo v ČR téměř 185 tis. úrazů s následnou hospitalizací, což je druhý nejvyšší počet ve sledované osmileté časové řadě. Pro období let 1995 - 2002 platilo, že zhruba každý devátý až desátý úraz byl závažnějšího charakteru a vyžádal si nemocniční ošetření.

#### 3.1 Počty hospitalizovaných pro poranění, otravy a následky vnějších příčin

Porovnáme-li vývoj závažnějších úrazů spojených s hospitalizací (viz. tabulka níže) v absolutním počtu hospitalizovaných osob s počtem hospitalizovaných na 100 tis. obyvatel, je patrný při použití poměrného ukazatele vyšší nárůst případů a zároveň je zjevné, že v roce 2002 dosáhla úrazovost nejvyšší hodnoty. Počet úrazů s následnou hospitalizací v roce 2002 proti roku 1995 vzrostl v absolutních číslech o 4,4 %, na 100 tis. obyvatel o 5,7 %. Počet hospitalizovaných celkem je uveden v tabulce č. 2 v příloze.

Rok	1995	1996	1997	1998	1999	2000	2001	2002
Počty hospitalizovaných s následky vnějších příčin	176 883	181 463	179 526	185 449	179 052	180 338	174 636	184 655
Index (1995=100) v %	100,0	102,6	101,5	104,8	101,2	102,0	98,7	104,4
Počty hospitalizovaných s následky vnějších příčin na 100 tis. obyvatel	1 712	1 759	1 742	1 801	1 741	1 755	1 689	1 810
Index (1995=100) v %	100,0	102,7	101,8	105,2	101,7	102,5	98,7	105,7

#### 3.2. Vývoj průměrné ošetrovací doby při poranění (ve dnech)

Délka pobytu v nemocnici při úrazu měla od roku 1995, stejně jako při všech diagnózách celkem, mírně klesající tendenci; v průběhu osmiletého období se snížila u úrazů o 1,8 dne. Ženy pobývaly v nemocnici zhruba o více než dva dny déle ve srovnání s muži, což je dáno pravděpodobně jejich větším smyslem pro řádné doléčení utrpeného zranění:

Rok	1995	1996	1997	1998	1999	2000	2001	2002
Průměrná ošetrovací doba při úrazu mužů	8,5	7,8	7,7	7,1	6,9	6,9	6,8	6,6
Průměrná ošetrovací doba při úrazu žen	10,8	10,2	10,0	9,4	8,9	9,0	9,1	9,0
Průměrná ošetrovací doba při úrazu celkem	9,4	9,2	8,6	8,0	7,7	7,8	7,7	7,6

Délka pobytu v nemocnici po úrazu byla přímo úměrná věku: čím vyšší věková kategorie, tím delší doba hospitalizace. Během sledovaného období docházelo ve všech věkových kategoriích k jejímu pozvolnému zkracování. Podobný trend vykazovala i průměrná ošetrovací doba celkem.

#### 4. Úrazy z hlediska statistiky zemřelých

V roce 2002 zemřelo podle publikace Zemřelí 2002 (ÚZIS), která vychází z dat ČSÚ, 6 838 osob na následky vnějších příčin, což je nejmenší číslo během sledovaného osmiletého období. Vývoj počtu zemřelých na úrazy v letech 1995 - 2002 podle vybraných příčin smrti je patrný z tabulky:

Rok	Vnější příčiny		z toho			
			dopravní nehody		úmyslné sebepoškození	
	celkem	index (1995=100)	celkem	index (1995=100)	celkem	index (1995=100)
1995	8 502	100,0	1 667	100,0	1 733	100,0
1996	7 793	91,7	1 528	91,7	1 568	90,5
1997	7 847	92,3	1 584	95,0	1 666	96,1
1998	7 013	82,5	1 428	85,7	1 613	93,1
1999	6 925	81,5	1 568	94,1	1 610	92,9
2000	7 070	83,2	1 572	94,3	1 649	95,2
2001	6 910	81,3	1 484	89,0	1 623	93,7
2002	6 838	80,4	1 490	89,4	1 534	88,5

V roce 2002 zemřelo na následky úrazů nejméně osob za sledované období, to je pozoruhodné zvláště v souvislosti s celkově rostoucím počtem úrazů. Počet smrtelných dopravních nehod ve sledovaném období měl proměnlivý vývoj, avšak nikdy nedosáhl vysoké hodnoty výchozího roku, podobně tomu bylo i u sebevražd. Případů úmrtí v důsledku úmyslného sebepoškození bylo vždy o něco více než případů úmrtí následkem dopravních nehod. Počet úmrtí na následky vnějších příčin se v roce 2002 v porovnání s rokem 1995 snížil téměř o 20 %. Počet úmrtí v důsledku dopravních nehod a dokonáných sebevražd klesl pouze o 10,6 % resp. 11,5 %. Je příznivým jevem, že při stoupající úrazovosti, nestoupal i počet úmrtí v důsledku vnějších příčin. Vývoj počtu zemřelých na úrazy v letech 1995 -2002 podle pohlaví a vybraných příčin smrti je patrný z tabulky č. 3 v příloze.

#### 5. Úrazy dětí

Úrazy dětí ve věku 0 - 14 let na základě výkazů chirurgických oborů zaznamenaly v letech 1996 - 2002 tento vývoj:

Rok	Úrazy dětí celkem	z toho				pod vlivem	
		dopravní	školní	sportovní	ostatní	alkoholu	drogy
1996	376 752	21 724	49 158	102 692	203 178	128	3
1997	365 338	23 112	51 832	94 093	196 339	72	4
1998	422 855	24 005	60 225	109 045	229 580	31	3
1999	451 635	24 667	69 797	119 668	237 503	40	10
2000	455 857	23 174	73 311	118 622	240 750	42	12
2001	445 377	24 288	70 225	118 274	232 650	93	27
2002	454 831	23 434	82 279	122 534	226 584	143	38
Index v % (2002/1996)	120,7	107,9	167,4	119,3	111,5	111,7	1266,7 <sup>1)</sup>

<sup>1)</sup> zvýšení z malého čísla

Ve srovnání s rokem 1996 se zvýšil počet všech druhů dětských úrazů celkem o 21 %, zároveň se snížil počet dětí ve věkové kategorii do 14ti let (z 1,84 mil. v roce 1996 na 1,59 mil. v roce 2002). Největší nárůst zaznamenaly školní úrazy dětí - o 67 %, sportovní úrazy se zvýšily o 19,3 %, ostatní o 11,5 %. Nejmenší dynamiku růstu - 8 % vykazala poranění při dopravních nehodách. Vcelku zanedbatelné zůstávají úrazy dětí do 14 let pod vlivem drog a alkoholu. Výrazně stoupající počet dětských úrazů celkem a zejména školních traumatických příhod je alarmující.

## 6. Úrazy starších lidí (seniorů)

Úrazy seniorů (lidí nad 65 let věku) je možné sledovat pouze podle výkazů o hospitalizaci a podle statistiky zemřelých; výkazy chirurgických oborů sledují zvlášť pouze děti a dospělou populaci pak jako celek bez členění do věkových kategorií.

Jak se vyvíjely počty seniorů hospitalizovaných pro úraz od roku 1995 do roku 2002 je zřejmé z tabulky uvedené níže; počty pacientů - seniorů se pohybovaly od 33 tis. do téměř 43 tis. v jednotlivých letech. V průběhu osmiletého sledovaného období se počet hospitalizovaných seniorů pro úraz zvýšil o 28,8 %. Je však třeba vzít v úvahu, že se současně zvýšil i počet mužů a žen v této věkové kategorii o 3,3 %, tj. téměř o 46 tisíc osob.

Celkově z výkazů je patrné, že v kategorii seniorů bylo vždy nižší procento operovaných v souvislosti s úrazem v porovnání s produktivní populací, ale zároveň byla v jejich případě delší průměrná ošetřovací doba.

Rok	Hospitalizovaní seniori ve věkové kategorii			
	65 - 74 let	75 - 84 let	nad 85	celkem
1995	15 380	11 729	5 928	33 037
1996	17 951	13 742	6 980	38 673
1997	15 966	13 022	6 803	35 791
1998	16 528	14 483	7 779	38 790
1999	15 876	14 607	7 723	38 206
2000	16 362	15 158	7 705	39 225
2001	15 708	16 193	7 749	39 650
2002	16 206	18 555	7 798	42 559
Index 2002/1995	105,4	158,2	131,5	128,8

## 7. Dopravní nehody

Zdrojem dat je publikace „Přehled nehodovosti“ ředitelství služby dopravní policie Policejního prezidia ČR.

Rok	Počet nehod	Index (1995-100)	Lehce zraněno	Těžce zraněno	Usmrceno	Index (1995-100)
1995	175 520	100,0	30 866	6 298	1 384	100,0
1996	201 697	114,9	31 296	6 621	1 386	100,1
1997	198 431	113,1	30 155	6 632	1 411	102,0
1998	210 138	119,7	29 225	6 152	1 204	87,0
1999	225 690	128,6	28 747	6 093	1 322	95,5
2000	211 516	120,5	27 063	5 525	1 336	96,5
2001	185 664	105,8	28 297	5 493	1 219	88,1
2002	190 718	108,7	29 013	5 492	1 314	94,9

Počet dopravních nehod stoupl v porovnání s rokem 1995 o 8,7 %, ale počet usmrcených se snížil o 5,1 %, což je příznivá bilance.

## 8. Pracovní úrazy

Počty pracovních úrazů je možné zjistit z výkazů chirurgických oborů v rámci NZIS, kde se ale vykazují spolu se školními úrazy nebo z údajů ČSÚ (viz. kapitola 1.2 této aktuální informace).

V letech 2000 - 2003 zaznamenaly úrazy sledované na základě výše uvedených zdrojů tento vývoj:

Pracovní úrazy	2000	2001	2002	Index 2002/2001
podle chirurgických výkazů	158 606	161 074	174 418	110,0
na 10 tis. obyv. prod. věku	184	186	202	109,8
podle statistických výkazů ČSÚ	92 906	93 280	90 867	97,8
na 10 tis. obyv. prod. věku	108	108	105	97,7
úmrť <sup>1)</sup>	223	204	184	82,5
na 10 tis. obyv. prod. věku	0,3	0,2	0,2	82,4

<sup>1)</sup> nejsou zahrnuty nedošetřené případy

Podle statistiky chirurgických ambulancí, která je nejkompexnější a zahrnuje nejvíce případů pracovních úrazů, došlo v roce 2002 k jejich nárůstu téměř o 10 % proti roku 2000. Pozitivním jevem je, že se ve sledovaném období mírně snižoval počet úmrtí následkem pracovního úrazu.



## 12. Závěr

Porovnáním v této aktuální informaci použitých různých zdrojů dat o úrazech získáme v absolutních hodnotách následující přehled:

Úrazy podle statistiky	1995	1996	1997	1998	1999	2000	2001	2002	Index v % (2002/1995)
chirurgických ambulancí	1 267 759	1 379 598	1 334 919	1 599 094	1 682 839	1 720 187	1 681 741	1 776 050	140,1
pracovní neschopnosti	511 263	491 011	450 900	415 503	382 409	392 561	381 933	383 216	74,8
hospitalizace	176 883	181 463	179 526	185 449	179 052	180 338	173 389	184 655	104,4
zemřelých	8 502	7 793	7 847	7 013	6 925	7 070	6 910	6 838	80,4

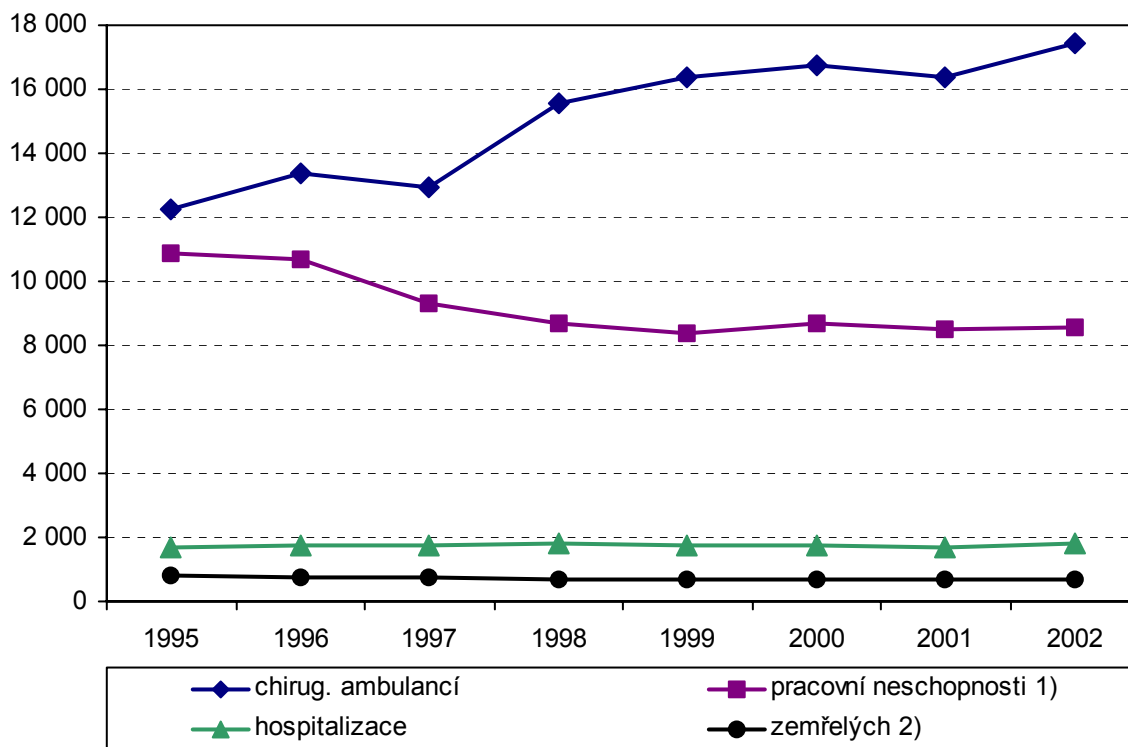
Pro zhodnocení vývoje za celé období 1995 - 2002 je vhodnější použít údaje přepočtené na 100 tis. obyvatel (resp. u pracovní neschopnosti na 100 tis. pojištěnců).

Úrazy na 100 tis. obyvatel podle statistiky	1995	1996	1997	1998	1999	2000	2001	2002	Index v % (2002/1995)
chirurgických ambulancí	12 260	13 374	12 956	15 533	16 366	16 746	16 374	17 411	142,0
pracovní neschopnosti <sup>1)</sup>	10 859	10 666	9 328	8 684	8 352	8 690	8 519	8 579	79,0
hospitalizace	1 712	1 759	1 742	1 801	1 741	1 755	1 687	1 810	105,7
zemřelých	82	76	76	68	67	69	67	67	81,7

<sup>1)</sup> na 100 tis. pojištěnců

Je zřejmé, že v uplynulých osmi letech se téměř každoročně počet úrazů zvyšoval, a to jak absolutně tak i v přepočtu na 100 tis. obyvatel. Tento růst je výrazný zejména při použití statistiky chirurgických ambulancí; od roku 1995 do roku 2002 se počet zde ošetřených úrazů zvýšil o 42 %. Počet hospitalizovaných pro úraz vzrostl naproti tomu za stejné období pouze o 5,7 %. To znamená, že při expandující úrazovosti se nezvětšila závažnost poranění. V průběhu sledovaného období je nápadná vysoká dynamika růstu dětských zejména školních traumat. Pozoruhodným vývojem prošla pracovní neschopnost z důvodu úrazu - přepočtený počet případů pracovní neschopnosti pro úraz do roku 1999 klesal, od roku 2000 se udržuje na přibližně stejné úrovni, celkově se počet případů pracovní neschopnosti proti výchozímu roku snížil o 21 %, což je pravděpodobně způsobeno tím, že se lidé v posledních letech nechávali v menší míře uznat po úrazu práce neschopnými. Příznivým momentem v hodnocení všech aspektů úrazů a úrazovosti je fakt, že úrazová úmrtnost se do roku 1998 snižovala a od tohoto roku i při vzrůstajícím počtu úrazů si udržuje stabilní úroveň.

Úrazy na 100 tis. obyvatel v letech 1995 - 2002 podle statistiky



1) na 100 tis. pojištěnců  
2) na 1 mil. obyvatel

Vypracovala: Ing. Alena Ondračková

Příloha:

**Tab. č. 1 Pracovní neschopnost v letech 2000 - 2002 z důvodu poranění a otravy podle hlavních tříd klasifikace zaměstnání**

Kategorie zaměstnání	Počet případů PN pro poranění a otravy			Podíl jednotlivých profesí na úrazech (v %)		
	2000	2001	2002	2000	2001	2002
Vedoucí pracovníci	22 859	21 692	21 506	5,8	5,7	5,6
Duševní pracovníci	5 034	5 106	5 680	1,3	1,3	1,5
Techničtí, zdravot., pedagogi. pracovníci	31 073	30 070	30 866	7,9	7,9	8,1
Nižší administrativní pracovníci	20 217	19 300	20 193	5,2	5,1	5,3
Služby, obchod	41 895	42 097	43 835	10,7	11,0	11,4
Kvalifikovaní dělníci v zemědělství a lesnictví	5 879	5 456	5 776	1,5	1,4	1,5
Řemeslníci, výrobci	189 785	183 298	182 285	48,3	48,0	47,6
Obsluha strojů	22 091	22 354	22 718	5,6	5,9	5,9
Pomocní pracovníci	53 728	52 560	50 357	13,7	13,8	13,1
Celkem	392 561	381 933	383 216	100,0	100,0	100,0

**Tab. č. 2 Počet hospitalizovaných celkem v letech 1995 - 2002**

Rok	1995	1996	1997	1998	1999	2000	2001	2002
Hospitalizovaní celkem	2 141 824	2 128 064	2 095 104	2 177 450	2 139 103	2 178 023	2 167 206	2 230 924
Index (1995=100) v %	100,0	99,4	97,8	101,7	99,9	101,7	101,2	104,2

**Tab. č. 3 Počty zemřelých na úrazy v letech 1995 - 2002 podle pohlaví a vybraných příčin smrti**

Rok	Vnější příčiny			z toho					
				dopravní nehody			úmyslné sebepoškození		
	muži	ženy	celkem	muži	ženy	celkem	muži	ženy	celkem
1995	5 132	3 370	8 502	1 191	476	1 667	1 284	449	1 733
1996	4 838	2 955	7 793	1 129	399	1 528	1 206	362	1 568
1997	5 053	2 794	7 847	1 200	384	1 584	1 311	355	1 666
1998	4 569	2 444	7 013	1 074	354	1 428	1 268	345	1 613
1999	4 559	2 366	6 925	1 188	380	1 568	1 285	325	1 610
2000	4 694	2 376	7 070	1 171	401	1 572	1 298	351	1 649
2001	4 555	2 355	6 910	1 099	385	1 484	1 294	329	1 623
2002	4 593	2 245	6 838	1 098	392	1 490	1 216	318	1 534