



Praha 15.5.2006

13

Činnost oboru dětského a dorostového v ambulantní péči v roce 2005

Activity of branch of children and juveniles in out-patient care in 2005

Souhrn

V krajích ČR připadalo v roce 2005 průměrně 9 až 11 dětských a dorostových lékařů na 10 000 obyvatel do 19 let. Zastavil se pokles počtu ošetření a registrovaných pacientů na 1 lékařské místo. Opět se zvýšil podíl dětí kojených 6 měsíců a déle na 38,3 %. Nezměněn zůstal trend rostoucího podílu alergiků v dětské a dorostové populaci (12 %). Zvyšuje se také počet dispenzarizovaných onemocnění, z nichž nejčastější jsou nemoci dýchací a nervové soustavy.

Summary

In the regions of CR there were in 2005 on the average 9 to 11 physicians for children and adolescents per 10 000 inhabitants up to 19 years. The decrease of the numbers of examinations and registered patients per 1 physician's contract stopped. The proportion of children breastfed for 6 month or more increased again, to 38,3 %. The trend of increasing proportion of allergy patients in children and adolescent population remained unchanged (12 %). The number of followed-up diseases also grows; most frequent are diseases of the respiratory and nervous systems.

Počet lékařů pracujících v ambulantních ordinacích pro děti a dorost v roce 2005 proti roku 2004 mírně poklesl (z 2 345 na 2 293). Velká většina z těchto lékařů pracovala jako praktičtí lékaři pro děti a dorost, pouze 7,5 % z nich byli pediatri specialisté a zanedbatelný zlomek procenta byli dorostoví lékaři. V ambulantních ordinacích pro děti a dorost bylo také zaměstnáno 2 358 zdravotnických pracovníků nelékařů s odbornou způsobilostí bez odborného dohledu. Jejich počet byl proti minulému roku stabilní. V obou případech se jedná o přepočtené počty včetně smluvních pracovníků.

Na 10 000 dětí a dorostu do 19 let připadalo ve všech krajích průměrně 9 až 11 lékařů. Jedinou výjimkou byla Praha se 14,5 lékaři na 10 000 obyvatel do 19 let. V Praze také bylo na jedno lékařské místo nejméně registrovaných pacientů (680) a nejméně ošetření za rok (5 375). Republikový medián počtu ošetření na 1 lékařské místo za rok byl 6 615 a medián počtu registrovaných pacientů na 1 lékařské místo byl 912. V roce 2005 se zastavil plynulý úbytek počtu ošetření i registrovaných na 1 lékařské místo (v roce 2004 bylo na 1 lékařské místo 6 381 ošetření a 881 registrovaných pacientů). Patrně se zde odráží nárůsty počtu narozených dětí v posledních 5 letech. Zvláštní pozice Prahy je mimo jiné způsobena větší koncentrací pediatri specialistů v Praze (17,6 %), u kterých je na ošetření jednoho pacienta většinou třeba delší čas. Dlouhodobě nejvíce ošetření na jedno lékařské místo bylo v Ústeckém kraji (7151).

Absolutní počet ošetření - vyšetření v roce 2005 už neklesal, jako v minulých letech, ale zůstal těsně pod hranicí 15 milionů. Stejný zůstal i podíl léčebných ošetření (76 %) a ošetření preventivních (21 %). Tyto podíly jsou téměř shodné ve všech krajích a pohybují se plus mínus dva procentní body. Se zrušením základní vojenské služby bylo ukončeno sledování počtu vyšetření branců. V návštěvní službě provedli pediatři průměrně 1,4 % všech vyšetření, pouze ve Středočeském a Libereckém kraji to bylo více než 2 % ze všech ošetření.

Sledovaným ukazatelem je také délka kojení zjišťovaná při roční prohlídce dítěte. Podíl dětí kojených 6 měsíců a déle v roce 2005 narostl na 38,3 %. V Praze byla půl roku a déle kojena celá polovina z dětí, které v roce 2005 přišly na roční prohlídku. Tradičně velmi vysoký podíl je ještě ve Zlínském kraji (48 %). Naopak pouze slabě nad 30 % dětí bylo 6 měsíců a déle kojeno v Jihočeském, Ústeckém a Olomouckém kraji. Procento dětí, jejichž kojení bylo ukončeno už do konce šestinedělí se každoročně snižuje (17,1 % v roce 2005 proti 18,6 % v roce 2004). V Praze je to dokonce jen každé desáté dítě, v Ústeckém kraji bohužel každé čtvrté. Podíl dětí kojených 6 týdnů až 2 měsíce (16 %) a kojených 3 až 5 měsíců (24 %) se meziročně příliš nemění.

Opětovný nárůst byl zaznamenán u počtu dětí a dorostu s různými projevy alergií na tisíc osob daného věku. Téměř shodný nárůst je při tom jak u věkové skupiny do 14 let, tak u osob ve věku 15 až 19 let. V roce 2005 činil tento poměr 121,5 dětí a 120,5 dorostových pacientů s alergickými projevy na 1000 osob v dané věkové skupině, v roce 2004 to bylo 113,3, respektive 112,4. Tradičně výrazně horší je situace v Čechách než na Moravě. Relativně nejvíce alergiků je v Jihočeském kraji a v Praze, nejméně pak v kraji Zlínském. Zdánlivě nízký podíl alergiků je ve Středočeském kraji, to je ale dáno sledováním alergiků podle místa zdravotnického zařízení, kde jsou registrováni, a častým dojížděním pacientů s bydlištěm ve Středočeském kraji k praktickým lékařům v Praze.

U dětí do 14 let bylo v roce 2005 dispenzarizováno 479 tis. onemocnění, což představuje 319 onemocnění na 1000 dětí (303 v roce 2004). Nejčastějšími důvody dispenzarizace byly nemoci dýchací soustavy a dále nemoci nervové soustavy, z nichž největší část tvořily poruchy zraku a slabozrakost. Třetím častým důvodem byly nemoci kůže a podkožního vaziva.

U pacientů dorostového věku (15 až 19 let) bylo dispenzarizováno 200,5 tis. onemocnění či vad, tedy 307 onemocnění na 1000 osob (294 v roce 2004). U této skupiny byly nejčastější dispenzarizace pro nemoci nervové soustavy (z toho opět nejvíce poruchy vidění a slabozrakost) a nemoci dýchací soustavy. Na třetím místě v počtu dispenzarizovaných na 1000 osob byly téměř shodně nemoci svalové a kosterní soustavy, nemoci kůže a podkožního vaziva a nemoci endokrinní, výživy a přeměny látek.

Zajímavý a alarmující je vývoj počtu dětí a dorostových pacientů dispenzarizovaných pro diagnózu E66-E68 Obezita, hyperalimentace a její následky. Od roku 1996 se jejich absolutní počet zdvojnásobil (10 tisíc versus 21 tisíc dětí a 6 tisíc versus 11,5 tisíc dorostu) a v přepočtu na 1000 osob daného věku je tento nárůst ještě větší (u dětí 5,6 v roce 1996 proti 13,8 v roce 2005, respektive u dorostu 7,5 v roce 1996 proti 17,5 v roce 2005).

Zdrojem dat pro tuto aktuální informaci byl roční statistický výkaz A (MZ) 1-01, který je součástí programu statistických zjišťování Ministerstva zdravotnictví a který vyplňují všechny ambulantní ordinace praktického lékaře pro děti a dorost a ambulantní odborné dětské a dorostové ordinace ve všech zdravotnických zařízeních bez ohledu na zřizovatele.

Vypracovala: Mgr. Helena Chodounská

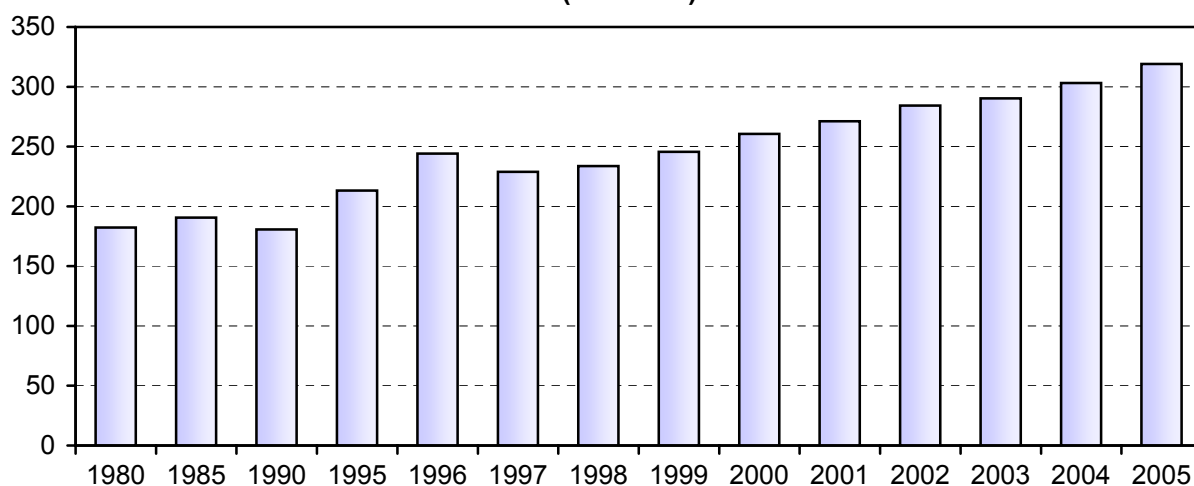
Počet dispenzarizovaných onemocnění u dětí na 1 000 dětí v roce 2005

Druh onemocnění	Dispenzarizovaná onemocnění u dětí na 1 000 dětí														
	PHA	STČ	JHČ	PLZ	KAR	UST	LIB	HRA	PAR	VYS	JHM	OLO	ZLI	MSK	ČR
I. Některé infekční a parazitární nemoci	13,8	8,7	12,5	7,6	14,1	11,0	7,8	8,7	8,5	4,0	15,3	9,8	4,6	9,7	10,1
II. Novotvary	1,7	2,3	2,2	1,7	1,3	1,8	1,4	1,7	1,1	1,8	1,4	1,1	1,4	1,1	1,6
III. Nemoci krve a krvetvorných orgánů a některé poruchy týkající se mechanismu imunity	20,1	10,3	13,0	17,0	10,5	14,2	5,7	6,7	5,0	8,5	12,6	7,6	7,3	6,9	10,8
IV. Nemoci endokrinní, výživy a přeměny látek	24,1	22,7	28,4	26,0	28,7	23,4	31,7	25,5	24,5	22,5	20,2	21,0	20,8	16,5	23,0
z toho: diabetes mellitus	1,2	1,2	1,5	1,2	1,0	1,1	1,4	1,2	1,3	1,3	1,3	1,4	1,3	1,2	1,2
obezita, hyperalimence a její následky	15,8	12,9	19,5	15,1	16,5	14,8	16,6	16,9	13,5	14,2	13,1	11,3	9,9	9,9	13,8
V. Poruchy duševní a poruchy chování	11,7	13,3	14,5	10,4	13,4	21,9	14,8	16,1	11,8	9,7	11,8	14,5	11,6	12,2	13,4
z toho: mentální anorexie	0,3	0,3	0,3	0,2	0,2	0,1	0,5	0,1	0,2	0,2	0,2	0,1	0,2	0,1	0,2
mentální retardace	4,8	7,3	8,0	5,1	7,5	10,9	7,0	7,0	7,1	5,5	5,6	7,4	6,4	6,9	6,9
VI.-VIII. Nemoci nervové soustavy, oka a očních adnex a nemoci ucha a bradavkového výběžku	52,7	62,8	65,2	66,4	70,1	78,1	60,6	101,7	78,0	76,3	75,2	92,1	64,7	81,1	72,8
z toho: epilepsie	4,9	5,6	6,6	5,6	6,6	6,3	6,7	6,7	7,4	4,9	6,3	7,1	6,6	6,1	6,2
dětská mozková obrna	3,8	4,1	5,4	3,6	4,3	4,8	6,0	4,7	4,9	4,2	4,1	4,6	5,0	5,1	4,6
poruchy vidění, slabozrakost, slepota	28,6	41,6	40,4	38,1	44,9	54,2	37,2	73,2	51,4	49,1	47,1	64,7	40,6	49,0	46,6
poruchy sluchu, nedoslýchavost, hluchota	3,1	2,8	2,7	2,4	3,4	3,6	4,3	3,3	2,4	3,4	3,1	3,9	2,6	3,1	3,1
IX. Nemoci oběhové soustavy	7,0	7,0	5,6	6,8	5,7	9,8	11,0	4,9	4,0	5,7	7,2	4,7	5,6	5,6	6,6
z toho: juvenilní hypertenze	1,0	1,2	1,0	1,0	1,3	2,0	1,6	0,8	0,5	1,3	0,6	0,9	0,7	0,9	1,0
X. Nemoci dýchací soustavy	98,6	76,4	83,5	77,9	92,2	83,4	81,6	105,2	77,7	80,5	76,4	77,1	56,1	73,1	80,7
z toho: astma	33,5	27,4	39,6	27,5	44,0	26,4	34,0	56,6	35,9	32,6	25,2	32,3	23,1	32,4	32,2
XI. Nemoci trávicí soustavy	7,9	5,2	6,9	4,9	4,3	8,1	6,3	4,8	4,3	5,7	9,5	5,8	4,7	5,6	6,3
XII. Nemoci kůže a podkožního vaziva	51,9	32,7	50,9	36,4	42,6	34,0	35,9	43,3	35,5	38,9	39,1	34,3	32,9	29,2	37,8
XIII. Nemoci svalové a kosterní soust. a pojivové tkáně	19,0	12,7	23,3	16,3	14,4	17,7	20,6	35,2	34,6	14,2	14,2	25,4	16,4	19,1	19,4
XIV. Nemoci močové a pohlavní soustavy	14,5	17,8	18,8	14,9	12,6	16,8	26,0	25,0	18,1	16,4	16,8	14,5	19,5	20,1	17,9
z toho: infekce močové soustavy	10,6	12,5	13,4	10,5	7,7	11,0	19,2	15,5	11,1	10,9	11,6	8,3	13,2	13,4	12,1
XVII. Vrozené vady, deformace	16,3	20,0	18,9	23,3	20,6	23,4	17,3	21,1	19,9	16,3	15,3	16,8	19,3	16,3	18,6
z toho: vrozené vady oběhové soustavy	7,7	7,2	6,0	11,2	9,3	11,8	5,9	5,9	6,1	5,6	5,8	5,5	6,9	6,7	7,2
vrozené deformity kyčle	3,2	4,7	5,3	3,6	4,7	2,8	3,2	4,3	6,1	1,6	1,7	3,5	3,8	2,8	3,5
Celkem zjištěných nemocí a vad	339,4	291,9	343,6	309,6	330,5	343,7	320,7	400,0	322,9	300,4	315,0	324,9	264,8	296,6	319,1

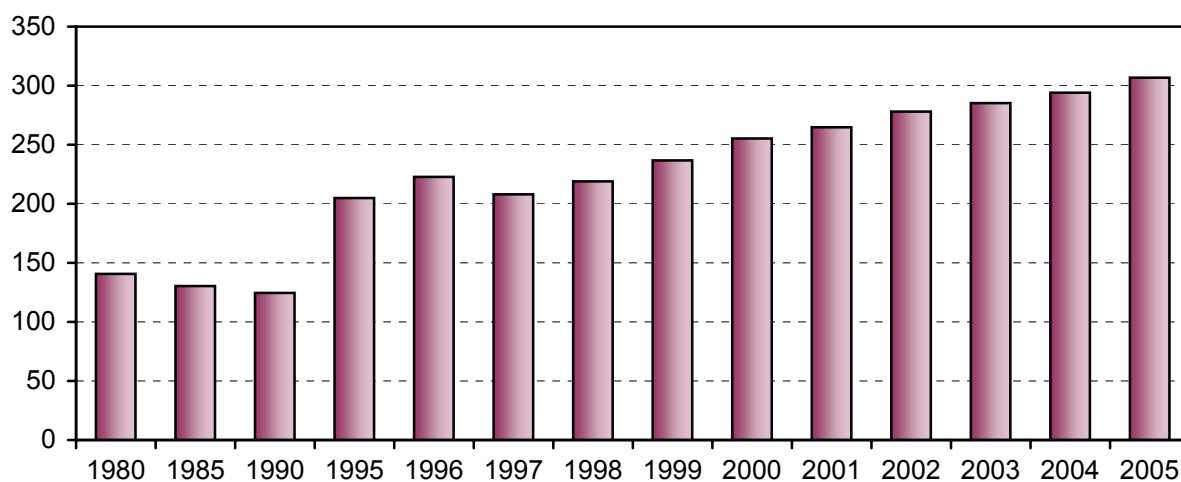
Počet dispenzarizovaných onemocnění u dorostu na 1 000 osob ve věku 15 - 19 let v roce 2005

Druh onemocnění	Dispenzarizovaná onemocnění u dorostu (15 - 19 let) na 1 000 dorostu														
	PHA	STČ	JHČ	PLZ	KAR	UST	LIB	HRA	PAR	VYS	JHM	OLO	ZLI	MSK	ČR
I. Některé infekční a parazitární nemoci	8,2	6,6	11,1	3,3	9,9	5,3	5,3	5,6	6,1	3,7	11,7	6,7	3,7	6,5	6,9
II. Novotvary	1,1	1,5	2,0	1,6	1,1	1,5	1,2	1,5	1,4	1,4	1,1	1,2	1,1	1,1	1,3
III. Nemoci krve a krvetvorných orgánů a některé poruchy týkající se mechanismu imunity	10,5	5,7	6,9	7,1	4,2	8,6	4,2	3,6	3,0	6,5	7,5	6,2	3,7	4,0	6,1
IV. Nemoci endokrinní, výživy a přeměny látek	30,6	28,6	35,3	29,0	34,6	28,3	39,0	30,0	28,7	27,9	27,1	42,3	26,2	22,0	29,6
z toho: diabetes mellitus	1,7	1,4	1,3	1,2	1,1	1,5	1,5	1,7	1,5	1,7	2,0	2,2	1,6	1,5	1,6
obezita, hyperalimence a její následky	20,1	16,9	24,1	18,5	19,9	17,5	19,1	20,4	15,9	17,8	18,0	14,0	12,5	14,0	17,5
V. Poruchy duševní a poruchy chování	11,6	12,9	14,5	9,3	11,0	21,3	15,5	12,2	12,6	10,6	13,2	12,4	12,8	14,0	13,4
z toho: mentální anorexie	1,7	1,1	1,9	0,8	0,8	0,5	1,7	1,2	1,2	0,9	1,5	0,8	0,8	1,0	1,2
mentální retardace	4,1	5,7	6,9	4,1	4,3	10,2	6,1	5,3	6,2	4,9	5,2	5,3	7,3	6,2	5,9
VI.-VIII. Nemoci nervové soustavy, oka a očních adnex a nemoci ucha a bradavkového výběžku	58,5	71,3	64,5	77,3	68,2	87,2	63,6	115,0	82,8	80,5	82,1	98,2	66,0	81,5	78,1
z toho: epilepsie	4,6	5,2	5,4	4,6	5,2	6,4	5,5	5,7	5,2	4,6	5,7	5,3	5,9	5,5	5,4
dětská mozková obrna	2,6	3,0	2,9	2,0	2,3	4,1	3,8	2,3	2,4	2,7	2,4	2,8	3,5	2,9	2,9
poruchy vidění, slabozrakost, slepota	39,1	50,6	41,2	43,9	46,5	62,0	42,3	85,7	58,1	47,9	55,3	72,6	42,9	52,1	52,8
poruchy sluchu, nedoslýchavost, hluchota	2,9	2,7	3,1	2,1	2,1	3,5	4,6	3,4	3,8	2,6	3,3	3,4	2,7	3,3	3,1
IX. Nemoci oběhové soustavy	14,3	13,1	11,3	12,0	9,2	15,2	15,0	8,8	7,4	9,6	10,1	7,6	7,9	10,1	11,1
z toho: juvenilní hypertenze	10,2	7,6	7,5	7,7	5,8	10,1	8,9	5,4	4,6	6,6	5,4	5,3	5,2	7,1	7,1
X. Nemoci dýchací soustavy	79,9	73,7	65,9	57,0	83,7	70,5	61,6	86,9	59,8	71,7	63,5	55,1	44,1	58,6	66,3
z toho: astma	34,6	28,6	33,7	22,8	37,9	23,6	29,2	46,4	26,2	32,1	23,3	25,3	19,1	27,7	28,6
XI. Nemoci trávicí soustavy	10,0	6,4	9,5	5,9	7,0	10,0	9,6	6,0	4,7	6,2	8,1	6,3	5,7	8,1	7,6
XII. Nemoci kůže a podkožního vaziva	40,9	24,3	41,2	27,0	32,3	26,2	27,5	30,9	27,8	28,7	29,9	23,1	24,3	24,0	28,9
XIII. Nemoci svalové a kosterní soust. a pojivové tkáně	33,6	22,9	32,2	29,3	20,6	26,0	34,3	53,4	47,6	22,6	23,0	31,6	22,6	28,1	29,6
XIV. Nemoci močové a pohlavní soustavy	15,2	17,2	20,0	13,4	11,0	13,6	20,3	19,8	15,1	13,1	18,9	12,7	13,3	17,2	16,1
z toho: infekce močové soustavy	11,6	11,2	14,9	8,5	6,9	7,9	14,8	12,0	9,2	9,5	13,8	8,0	8,3	11,3	10,8
XVII. Vrozené vady, deformace	11,8	14,9	10,8	16,4	8,8	13,2	11,3	11,3	14,0	10,9	9,6	8,9	11,3	9,7	11,6
z toho: vrozené vady oběhové soustavy	5,7	5,2	3,7	5,4	4,3	6,2	4,0	2,9	3,1	3,6	3,6	2,4	4,3	3,5	4,2
vrozené deformity kyčle	2,2	3,8	2,8	3,2	1,1	1,4	3,0	2,7	5,9	1,4	0,8	2,3	2,6	1,8	2,4
Celkem zjištěných nemocí a vad	326,2	299,2	325,1	288,7	301,4	327,1	308,3	385,1	310,9	293,5	305,7	312,2	242,5	284,8	306,8

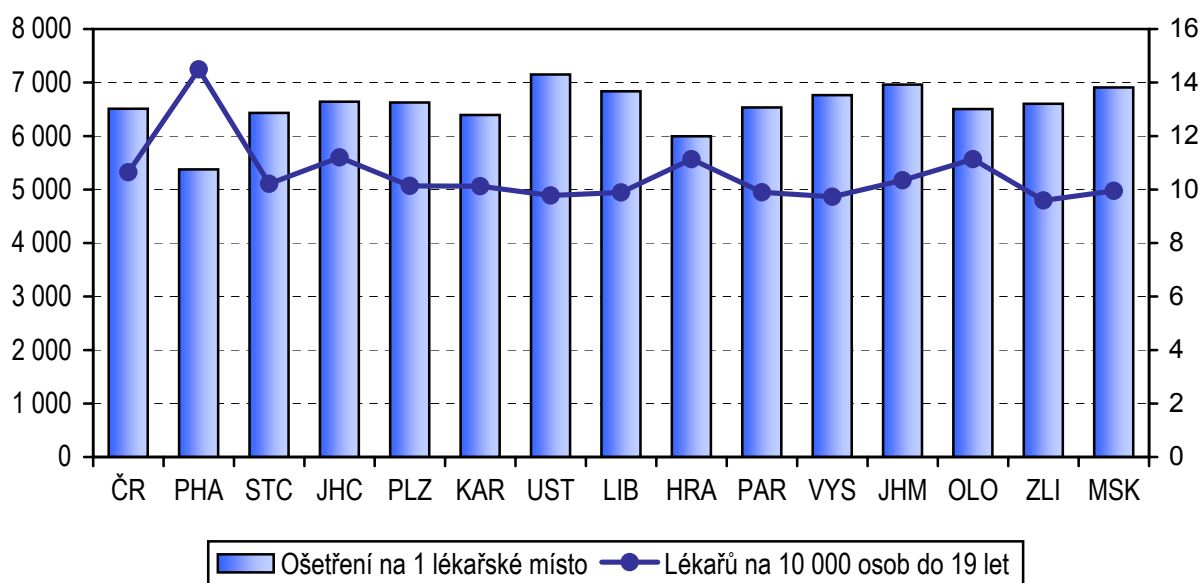
**Vývoj zjištěných onemocnění a vad na 1 000 dětí
(0 - 14 let)**



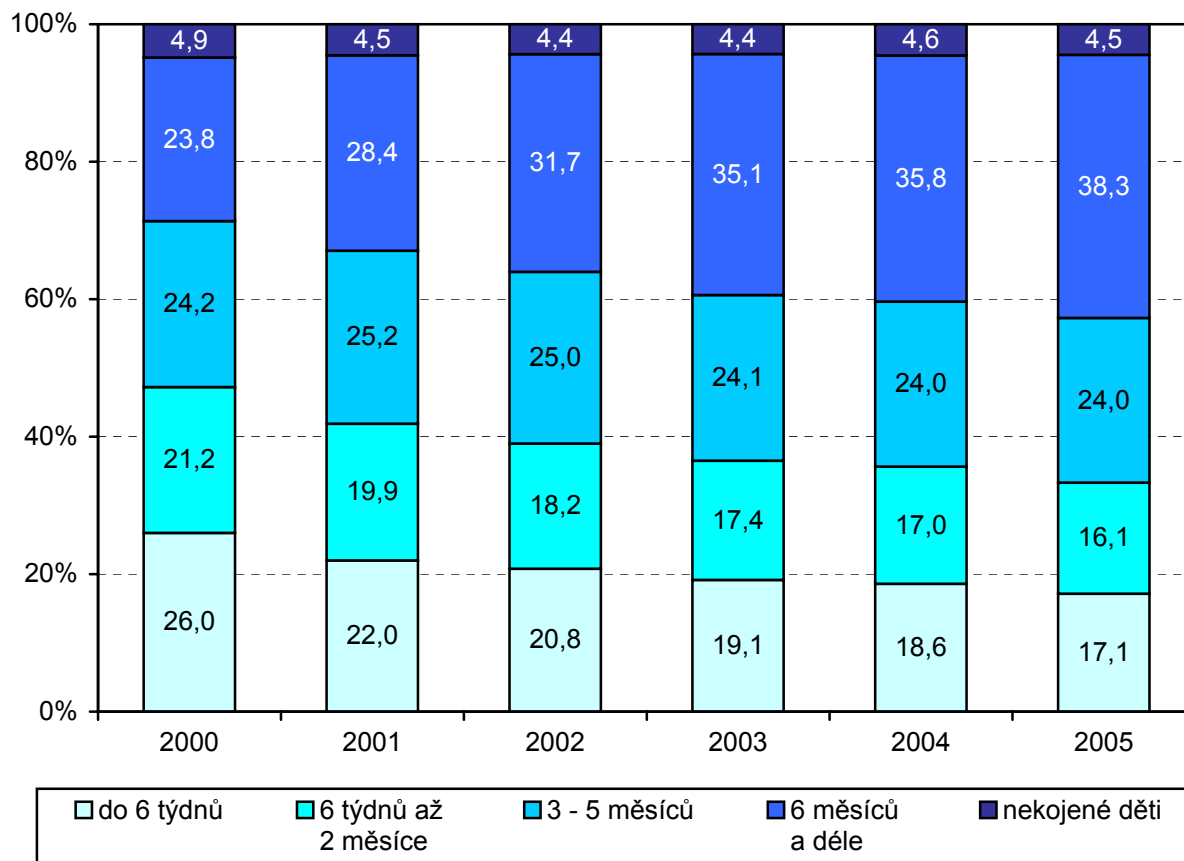
**Vývoj zjištěných onemocnění a vad na 1 000 dorostu
(15 - 19 let)**



**Počet ošetření na 1 lékařské místo a počet lékařů
na 10 000 dětí v roce 2005**



Vývoj struktury dětí podle délky kojení



Vývoj počtu alergiků na 1 000 osob daného věku

