



Praha 10. 5. 2011

13

Zhoubné nádory v roce 2008

Malignant neoplasms in 2008

Souhrn

Aktuální informace přináší data o nově hlášených onkologických onemocněních do Národního onkologického registru (NOR ČR) v roce 2008. Sledován je vývoj incidence v posledním desetiletí u všech diagnóz zhoubných nádorů. Incidence je dále analyzována z hlediska věkové struktury a podle vybraných diagnóz. Pro základní orientaci jsou zde uvedeny také trendy úmrtnosti na zhoubné novotvary v České republice. Evidenci zemřelých zajišťuje Český statistický úřad.

Summary

This Topical Information brings data on oncological diseases newly reported to National Cancer Registry of the Czech Republic (NCR CR) in 2008. The monitored data concern trends of incidence of all diagnoses of malignant neoplasms in the last decade. Incidence is analysed by age structure and by diagnoses. For the basic orientation the main trends of cancer mortality are pointed out. Statistics of mortality is provided by Czech Statistical Office.

V roce 2008 bylo do Národního onkologického registru ČR nově nahlášeno celkem 77 541 případů zhoubných novotvarů (ZN) a novotvarů in situ (dg. C00–C97 a D00–D09 dle MKN-10), z toho 39 299 případů u mužů a 38 242 případů u žen (Tabulka 1). Počet nově zjištěných nádorů v absolutním počtu stoupl oproti roku 2007 u obou pohlaví, o 2 % u mužů, o 1,5 % u žen. Přepočtem na věkový standard (věková struktura standardní evropské populace) incidence u mužů meziročně nepatrně poklesla, u žen zůstala stejná jako v roce 2007.

Zatímco úroveň incidence zhoubných novotvarů v České republice v dlouhodobém pohledu roste (Graf 1), úmrtnost na zhoubné nádory vykazuje trend opačný (Graf 2). Pokles úmrtnosti můžeme sledovat u obou pohlaví od druhé poloviny 90. let, i když ani před tímto obdobím nebyl trend úmrtnosti rostoucí, ale spíše stacionární. Nicméně zejména po roce 2003 a především u mužů dochází k výraznějšímu poklesu standardizované úmrtnosti na ZN. Absolutní počty zemřelých na ZN, vzhledem ke stárnutí české populace, se od 2. poloviny 90. let zvyšovaly, standardizovaná úmrtnost (eliminující vliv věkové struktury,) klesala. Mezi roky 2003–2007 platilo, že klesal absolutní počet zemřelých i standardizovaná úmrtnost. Ve sledovaném roce ale již opět platí stav z přelomu tisíciletí, kdy klesá standardizovaná mortalita na ZN, ale absolutní počet zemřelých na ZN stoupá. Konkrétně v roce 2008 zemřelo na ZN 15 333 mužů (nárůst o 1 % oproti roku 2007) a 12 238 žen (nárůst o 0,5 % taktéž oproti předchozímu roku). I v roce 2008 zůstaly ZN druhou nejčastější příčinou smrti v ČR po kardiovaskulárních chorobách, a to u obou pohlaví.

Věkové složení osob s hlášeným ZN je dlouhodobě stabilní a je charakteristické výraznou převahou osob vyššího věku (Graf 3). Incidence podle věku je diferencovaná i podle pohlaví. Více než tři čtvrtiny ZN jsou diagnostikovány u mužů starších 60 let, u žen je zastoupení ve věkové kategorii nad 60 let nižší (67 %). Je to dáno tím, že některé malignity u žen (např. ZN prsu a některé gynekologické nádory) se vyskytují i v mladším věku. Ve srovnání s ostatními věkovými skupinami je výskyt ZN u dětí málo častý. Celkem bylo za rok 2008 do Národního onkologického registru nahlášeno 171 ZN u dětí do 15 let věku (tj. 0,2 % z celkového počtu hlášených případů). Podle údajů Českého statistického úřadu zemřelo na ZN ve stejném roce 40 dětí ve věku 0–14 let.

Vzhledem k výše zmíněnému specifickému věkovému rozložení hlášených případů je při územním nebo časovém srovnání incidence vhodné použití standardizovaných měr incidence.

Incidence a mortalita podle vybraných diagnóz ZN

Zhoubné novotvary se liší v mnoha faktorech, které ovlivňují mortalitu a prognózu pro pacienta s diagnostikovaným nádorem. K takovým faktorům patří např. lokalizace, morfologie, stádium v době zjištění a chování novotvaru.

Nejčastěji diagnostikovaným onkologickým onemocněním je „Jiný zhoubný novotvar kůže“ (dg. C44), přičemž pod tuto diagnózu spadají histologicky především bazaliomy a spinocelulární karcinomy. V roce 2008 bylo hlášeno celkem 18 489 těchto nádorů, což představuje zhruba 25 % všech hlášených případů ZN v daném roce. Míra incidence je tradičně vyšší u mužů než u žen. Rizikovými faktory pro tyto nádory jsou, kromě mužského pohlaví, věk jedince, světlý fototyp a zejména dlouhodobá kumulativní expozice slunečnímu záření (UVB složka). Díky povaze onemocnění (bazaliomy metastazují velmi zřídka) a obvykle včasné diagnóze je úmrtnost na tento typ ZN stabilně velmi nízká. Pro tato svá specifika je dg. C44 často z dalšího zpracování vyřazována, aby nezkreslovala informace o jiných závažnějších onkologických onemocněních.

Mezi další nejpočetnější diagnózy ZN v roce 2008 patřily: ZN kolorekta, ZN průdušnice, průdušky a plíce, ZN prsu u žen a nádory prostaty u mužů. Tyto diagnózy tvořily v roce 2008 zhruba třetinu nově zjištěných případů ZN a po vyloučení výše popsané dg. C44 představovaly tyto vybrané diagnózy novotvarů dokonce 45 % nově zachycených případů ZN ve sledovaném roce. O těchto onemocněních se proto v následujícím textu zmíníme podrobněji.

Zhoubný novotvar kolorekta (dg. C18–C21) je jednou z nečastějších onkologických diagnóz v ČR. Z evropského i celosvětového pohledu se karcinom kolorekta v České republice vyznačuje nadprůměrným výskytem i úmrtností. V roce 2008 bylo hlášeno 8 235 ZN kolorekta (tj. o 5 % více než v roce předchozím). Z toho bylo 4 861 případů u mužů (tj. 95,1 případů na 100 tisíc mužů) a 3 374 případů u žen (tj. 63,5 případů na 100 tisíc žen). To je u obou pohlaví činí, po vyloučení „jiného zhoubného novotvaru kůže“ (dg. C44), druhou nejčastější onkologickou diagnózou po karcinomu prostaty u mužů a po karcinomu prsu u žen. Nejčastěji je novotvar lokalizován v tlustém střevě (dg. C18). Zde se nachází u mužů 55 % ze ZN kolorekta, u žen 60 %. Následuje konečník - rektum (dg. C20) a oblast přechodu tlustého střeva v konečník - rektosigmoidální spojení (dg. C19). Nejméně často se ZN nachází v řiti a řitním kanálu (dg. C21). Absolutní nárůst nových případů ZN kolorekta v roce 2008 se projevil nárůstem i ve standardizované míře incidence, opět

u mužů i u žen. Pozitivní zprávou ale je, že i přes nárůst incidence si standardizovaná úmrtnost zachovala klesající trend (Graf 4 a 5).

Hned na dalším místě za ZN kolorekta, co do četnosti výskytu, byl ZN průdušnice, průdušky a plíce (dg. C33–C34). V roce 2008 bylo v ČR hlášeno celkem 6 527 případů nádorů této lokalizace (o 2 % případů více než v roce 2007). I u tohoto typu nádoru převažuje výskyt u mužů (4 693 případů, tj. 91,8 případů na 100 tisíc mužů) v porovnání s výskytem u žen (1 834 případů, tj. 34,5 případů na 100 tisíc žen). Karcinom plic je agresivní onemocnění, což je ještě umocněno tím, že velké množství případů je diagnostikováno v pokročilém stadiu (u mužů a žen dohromady bylo v roce 2008 zachyceno téměř 50 % případů v klinickém stadiu IV). Tomu odpovídá i relativní pětileté přežití, které se pohybovalo u obou pohlaví mírně nad 10 % (počítáno z léčených i neléčených případů diagnostikovaných v letech 1999–2003). U mužů navíc byl ZN plic v rámci onkologických diagnóz zdaleka nejčastější příčinou úmrtí (Graf 6 a 7).

Nejčastějším onkologickým onemocněním žen (s výjimkou dg. C44 - viz výše) je ZN prsu (dg. C50). V roce 2008 bylo zjištěno 6 416 případů, což v přepočtu na 100 tisíc žen představovalo 120,7 případů a zároveň téměř 17 % ze všech hlášených ZN u žen. Počet hlášených případů i standardizovaná incidence byly v roce 2008 nepatrně nižší než v roce 2007, kdy byla míra incidence ZN prsu ženy zatím historicky nejvyšší (Graf 9). Naproti tomu vzrostl počet zachycených novotvarů in situ prsní žlázy (dg. D05). V roce 2008 to bylo 385 případů, zatímco v předchozích dvou letech 350 případů a 301 případů. Přestože je léčba karcinomu prsu, zvláště v raných stadiích, velmi úspěšná, zůstává ZN prsu i nadále nejčastější onkologickou příčinou smrti u žen. V roce 2008 zemřelo na ZN prsu 1 660 žen, tj. o 20 žen méně než v roce předchozím (Graf 9).

Nejčastějším zhoubným nádorem mužů (s výjimkou dg. C44) je od roku 2005 ZN prostaty (dg. C61). V roce 2008 bylo hlášeno 5 332 případů ZN prostaty (o 4,5 % více než v roce předchozím), v přepočtu na obyvatele tj. 104,3 případů na 100 tisíc mužů. Rapidní nárůst incidence ZN prostaty je v ČR pozorován již od začátku 90. let, po roce 2000 nárůst ještě akceleroval. Standardizovaná míra incidence ZN prostaty byla v roce 2008 přibližně 2,5krát vyšší oproti standardizované míře incidence v roce 1990. Vyšší výskyt nádorů prostaty je vysvětlován jednak stárnutím populace, jednak rutinním preventivním vyšetřováním hodnot prostatického specifického antigenu (PSA) u starších mužů, díky čemuž jsou odhalena i časná stadia karcinomu, klinicky dosud nemá, která by se za jiných okolností ještě neprojevila. Ve vyšším věku je mnoho dalších příčin morbidity, které mohou být potenciální příčinou smrti dříve, než se klinicky manifestuje karcinom prostaty. Míra standardizované úmrtnosti na ZN prostaty od roku 2004 naopak klesá (Graf 8). Relativní pětileté přežití dosahuje u pacientů diagnostikovaných mezi roky 1999–2003 hodnoty 75,6 %.

V příložené tabulce (Tabulka 3) je uveden počet nově zjištěných případů zhoubných novotvarů a novotvarů in situ podle vybraných lokalizací v absolutních počtech i v přepočtu na 100 tisíc obyvatel daného pohlaví.

Další prezentace dat Národního onkologického registru ČR

Kromě výše uvedených údajů může Národní onkologický registr ČR poskytnout řadu dalších informací. Podrobná data jsou publikována v roční periodicitě v elektronické i knižní formě pod názvem „Novotvary“. V květnu roku 2011 vydá ÚZIS ČR publikaci Novotvary 2008. Publikace jsou dostupné na <http://www.uzis.cz/>.

Další aktuální data z NOR ČR jsou zveřejněna pomocí webové aplikace Data Presentation System na internetových stránkách ÚZIS ČR a na portále SVOD (<http://www.svod.cz/>).

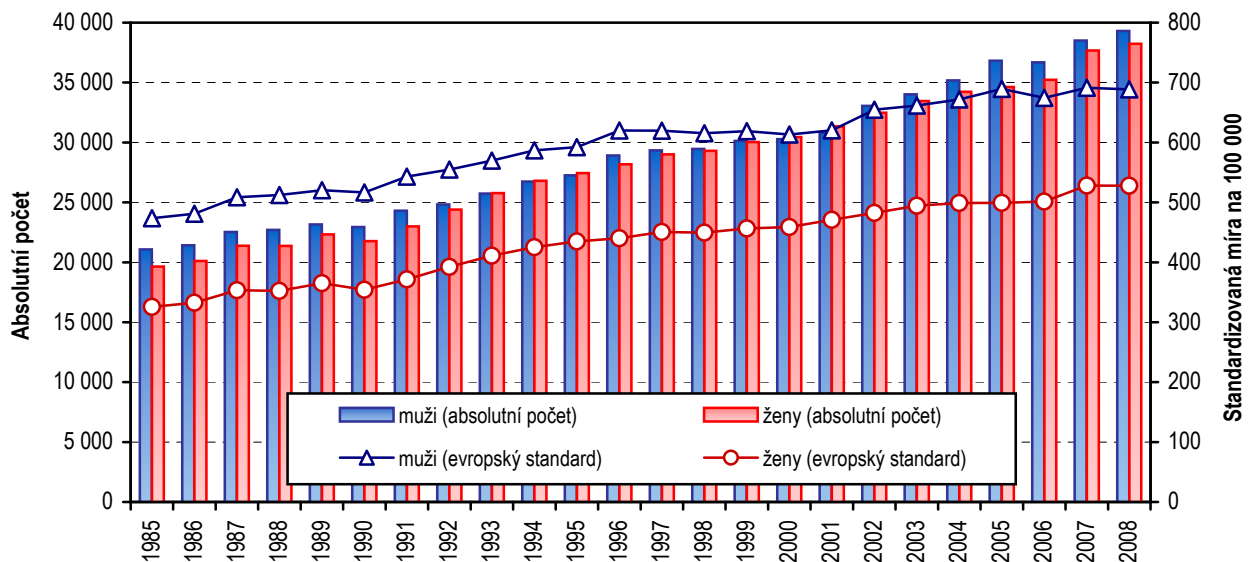
Vypracovala: Ing. Blanka Nechanská, MUDr. Tomáš Srb

Tabulka 1: Incidence a úmrtnost na ZN u mužů a žen v roce 2007 a 2008

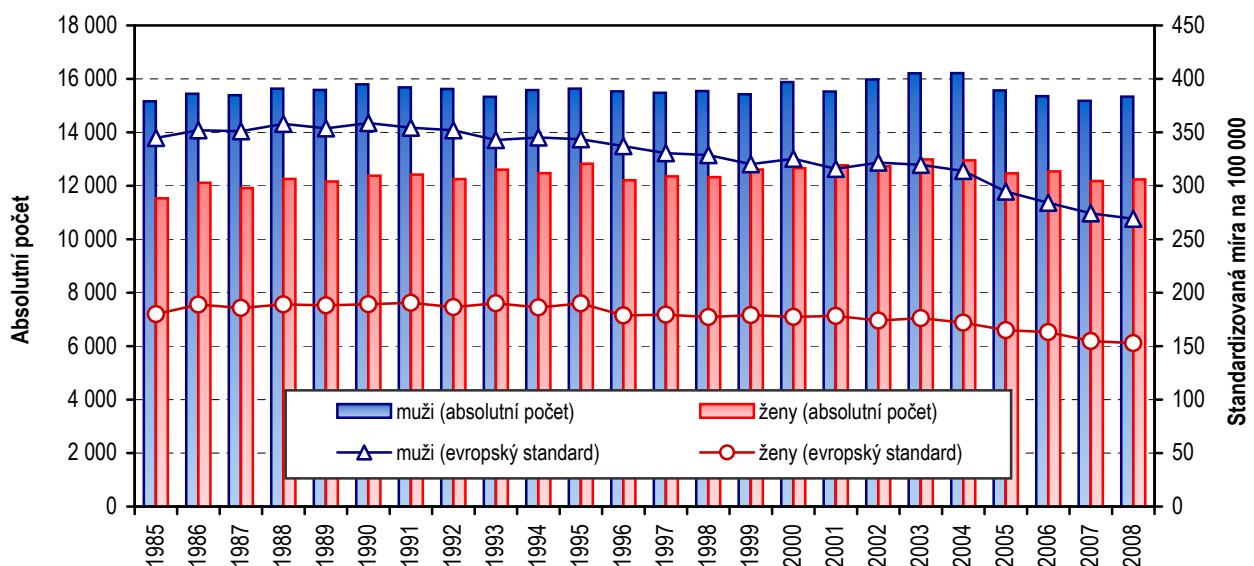
Incidence ZN a novotvary in situ dg. C00–C97 a D00–D09 dle MKN-10	2007			2008		
	muži	ženy	celkem	muži	ženy	celkem
absolutní počet	38 502	37 674	76 176	39 299	38 242	77 541
incidence na 100 000 obyv.	762,7	714,3	737,9	768,6	719,3	743,5
standardizovaná incidence na 100 000 (podle evropského standardu)	691,2	528,0	586,0	688,5	527,9	584,9

Úmrtnost na ZN dg. C00–C97 dle MKN-10	2007			2008		
	muži	ženy	celkem	muži	ženy	celkem
absolutní počet	15 179	12 180	27 359	15 333	12 238	27 571
úmrtnost na 100 000 obyv.	300,7	230,9	265,0	299,9	230,2	264,4
standardizovaná úmrtnost na 100 000 (podle evropského standardu)	274,3	154,8	204,2	269,1	152,9	200,9

Graf 1: Vývoj incidence zhoubných novotvarů u mužů a žen (1985–2008)



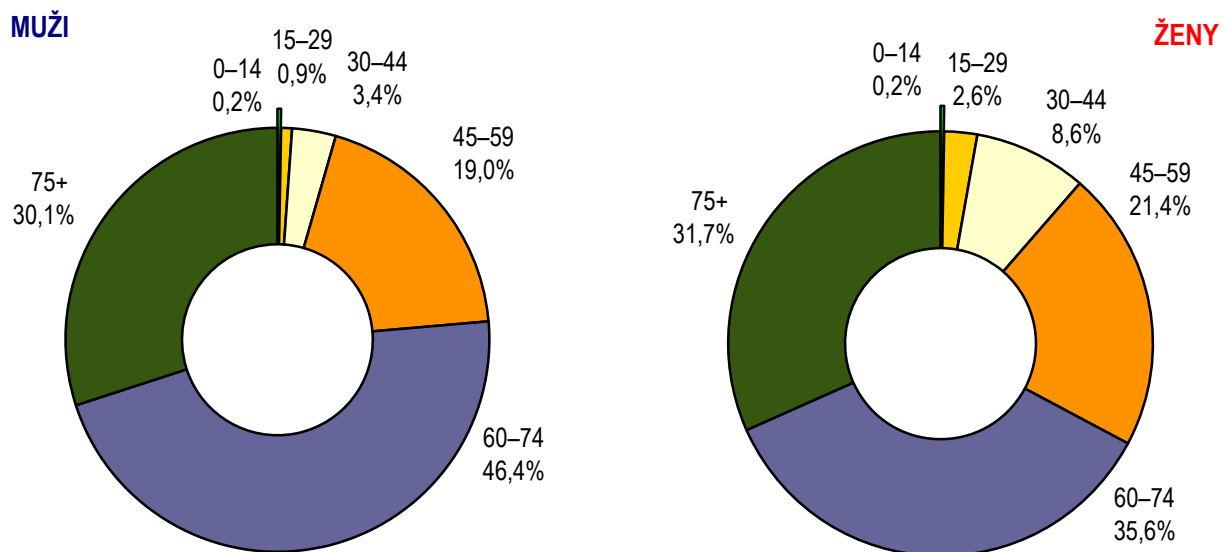
Graf 2: Vývoj úmrtnosti na zhoubné novotvary u mužů a žen (1985–2008)



Tabulka 2: Zemřelí a úmrtnost na ZN u mužů a žen v roce 2008 podle vybraných diagnóz (MKN-10)

Diagnóza	Muži			Diagnóza	Ženy		
	absolutní počet	na 100 000 mužů	v % z celku		absolutní počet	na 100 000 žen	v % z celku
C34 ZN průdušky a plíce	3 922	76,7	25,6	C50 ZN prsu	1 660	31,2	13,6
C61 ZN prostaty	1 291	25,2	8,4	C34 ZN průdušky a plíce	1 480	27,8	12,1
C18 ZN tlustého střeva	1 284	25,1	8,4	C18 ZN tlustého střeva	996	18,7	8,1
C25 ZN slinivky břišní	860	16,8	5,6	C25 ZN slinivky břišní	903	17,0	7,4
C16 ZN žaludku	686	13,4	4,5	C56 ZN vaječníku	678	12,8	5,5
C64 ZN ledviny mimo pánevičku	679	13,3	4,4	C16 ZN žaludku	505	9,5	4,1
C20 ZN konečníku	670	13,1	4,4	C80 ZN bez určení lokalizace	501	9,4	4,1
C80 ZN bez určení lokalizace	533	10,4	3,5	C20 ZN konečníku	396	7,4	3,2
C67 ZN močového měchýře	513	10,0	3,3	C64 ZN ledviny mimo pánevičku	388	7,3	3,2
C22 ZN jater	497	9,7	3,2	C71 ZN mozku	319	6,0	2,6
C18–C21 ZN kolorekta	2 297	44,9	15,0	C18–C21 ZN kolorekta	1 618	30,4	13,2
C33–C34 ZN průdušnice, průdušek a plic	3 928	76,8	25,6	C33–C34 ZN průdušnice, průdušek a plic	1 483	27,9	12,1
C60–C63 ZN mužských pohlavních orgánů	1 360	26,6	8,9	C51–C58 ZN ženských pohlavních orgánů	1 613	30,3	13,2
C00–C97	15 333	299,9	100,0	C00–C97	12 238	230,2	100,0
C00–C97 bez dg. C44	15 273	298,7	99,6	C00–C97 bez dg. C44	12 189	229,3	99,6

Graf 3: Věková struktura nově hlášených případů zhoubných novotvarů a novotvarů in situ (dg. C00–C97 a D00–D09 dle MKN-10) u mužů a žen v roce 2008



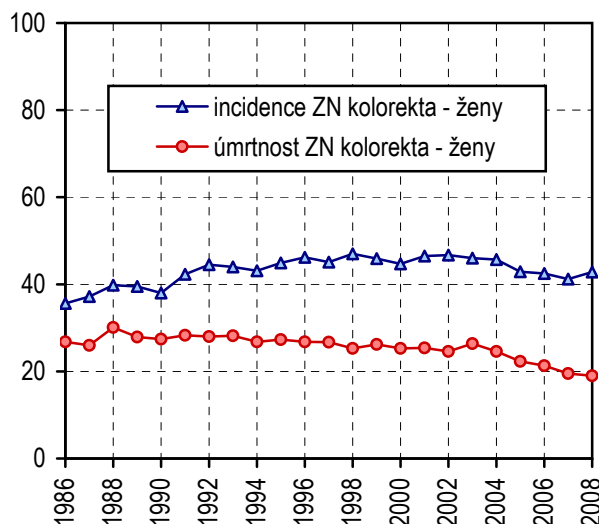
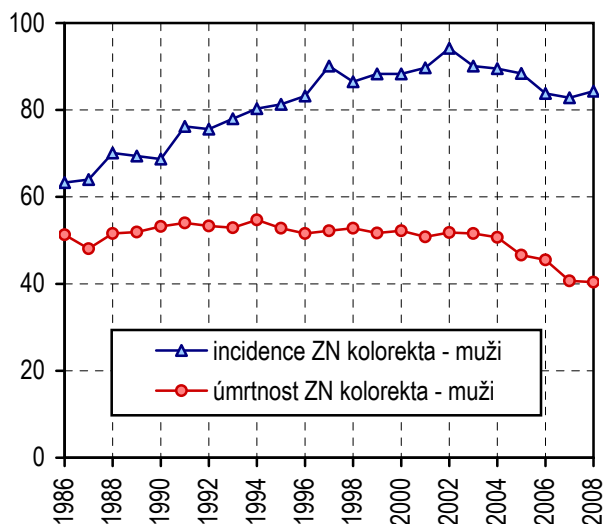
Tabulka 3: Počet nově zjištěných případů zhoubných novotvarů a novotvarů in situ podle diagnóz a pohlaví (ČR, 2008)

Diagnóza MKN-10	Muži		Ženy	
	absolutní počet	na 100 000 mužů	absolutní počet	na 100 000 žen
C00–C14 Dutina ústní, hltan	990	19,4	334	6,3
C00 Ret	49	1,0	32	0,6
C01–C02 Jazyk	213	4,2	62	1,2
C03–C06 Dutina ústní, ostatní	189	3,7	89	1,7
C07–C08 Slinné žlázy	65	1,3	40	0,8
C09–C14 Hltan	474	9,3	111	2,1
C15–C26 Trávicí ústrojí	8 277	161,9	6 163	115,9
C15 Jícen	468	9,2	93	1,7
C16 Žaludek	951	18,6	692	13,0
C17 Tenké střevo	82	1,6	76	1,4
C18 Tlusté střevo	2 695	52,7	2 005	37,7
C19–C21 Konečník, ostatní	2 166	42,4	1 369	25,8
C22 Játra	558	10,9	298	5,6
C23–C24 Žlučník, žlučové cesty	323	6,3	624	11,7
C25 Slinivka břišní	991	19,4	953	17,9
C26 Jiné trávicí orgány	43	0,8	53	1,0
C30–C39 Dýchací ústrojí a nitrohruční orgány	5 299	103,6	1 966	37,0
C30–C31 Nos, vedlejší dutiny	47	0,9	30	0,6
C32 Hrtan	486	9,5	51	1,0
C33–C34 Průdušnice, průdušky, plíce	4 693	91,8	1 834	34,5
C37 Brzlík	15	0,3	9	0,2
C38 Mediastinum, pleura	46	0,9	41	0,8
C39 Jiné dých. soustavy a nitrohruční orgánů	12	0,2	1	0,0
C40–C41 Kost	59	1,2	48	0,9
C43–C44 Melanom a jiné ZN kůže	10 511	205,6	9 856	185,4
C43 Melanom	1 002	19,6	876	16,5
C44 Jiný ZN kůže	9 509	186,0	8 980	168,9
C45–C49 Mezoteliální a měkké tkáně	213	4,2	201	3,8
C45 Mezoteliom	22	0,4	18	0,3
C46–C49 Měkké tkáně	191	3,7	183	3,4
C50 Prs	50	1,0	6 416	120,7
C51–C58 Ženské pohlavní orgány	x	x	4 412	83,0
C51–C52 Vulva, pochva	x	x	250	4,7
C53 Hrdlo děložní	x	x	1 021	19,2
C54 Tělo děložní	x	x	1 836	34,5
C55 Děloha, NS	x	x	57	1,1
C56 Vaječník	x	x	1 164	21,9
C57 Jiné ženské pohl. orgány	x	x	78	1,5
C58 Placenta	x	x	6	0,1

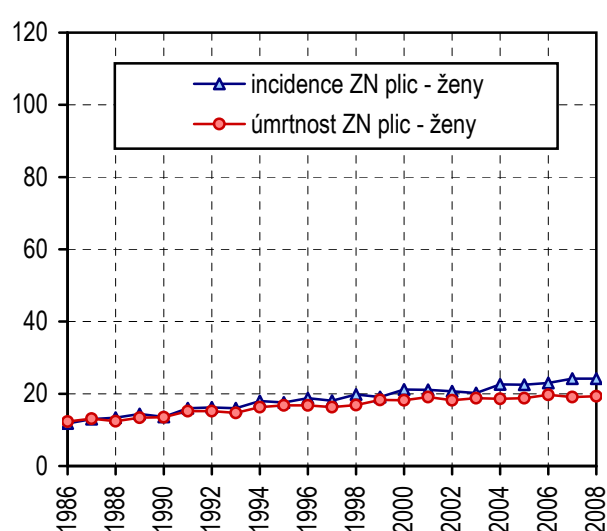
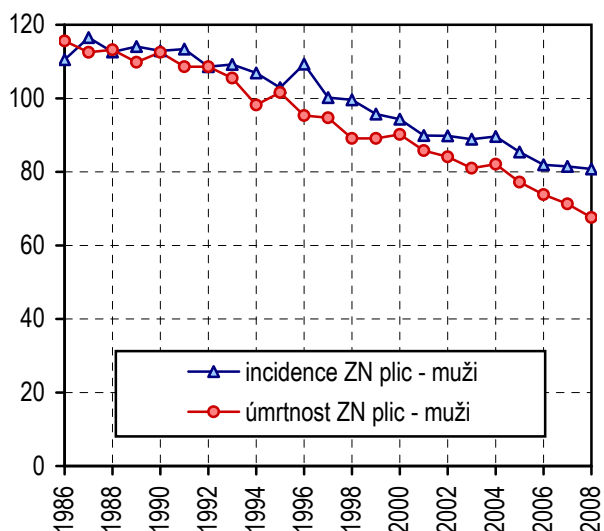
Tabulka 3: Počet nově zjištěných případů zhoubných novotvarů a novotvarů in situ podle diagnóz a pohlaví (ČR, 2008)

Diagnóza MKN-10	Muži		Ženy	
	absolutní počet	na 100 000 mužů	absolutní počet	na 100 000 žen
C60–C63 Mužské pohlavní orgány	5 877	114,9	x	x
C60 Pyj	70	1,4	x	x
C61 Prostata	5 332	104,3	x	x
C62 Varle	455	8,9	x	x
C63 Jiné mužské pohl. orgány	20	0,4	x	x
C64–C68 Močové ústrojí	3 791	74,1	1 868	35,1
C64 Ledvina	1 811	35,4	1 029	19,4
C65–C68 Pánvička, močovod, měchýř, ostatní	1 980	38,7	839	15,8
C69–C72 Oko a centrální nervová soustava	456	8,9	448	8,4
C69 Oko	44	0,9	30	0,6
C70–C72 Centrální nervová soustava	412	8,1	418	7,9
C73–C75 Štítná žláza a jiné žlázy s vnitř. sekr.	195	3,8	719	13,5
C73 Štítná žláza	174	3,4	696	13,1
C74–C75 Jiné žlázy s vnitřní sekrecí	21	0,4	23	0,4
C76–C80 Jiný nebo nespecifikovaný	649	12,7	670	12,6
C81–C96 Mízní a krvetvorná tkáň	1 738	34,0	1 526	28,7
C81 Hodgkinův lymfom	149	2,9	96	1,8
C82–C85 Non-Hodgkinův lymfom	605	11,8	620	11,7
C88 Zhoubné imunoproliferativní nemoci	7	0,1	4	0,1
C90 Mnohočetný myelom	252	4,9	218	4,1
C91–C95 Leukemie	703	13,7	565	10,6
C96 Jiné mízní a krvetvorné tkáně	22	0,4	23	0,4
C97 Mnočetné lokalizace	7	0,1	1	0,0
C00–C97 Zhoubné nádory	38 112	745,3	34 628	651,3
D00–D09 Novotvary in situ	1 187	23,2	3 614	68,0
C00–C97, D00–D09	39 299	768,6	38 242	719,3

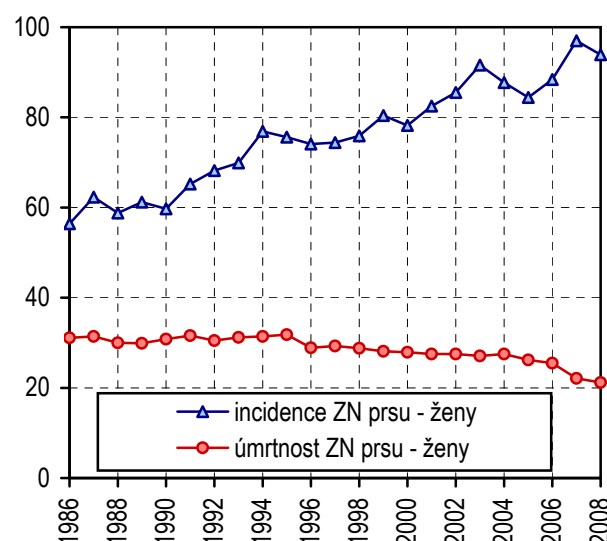
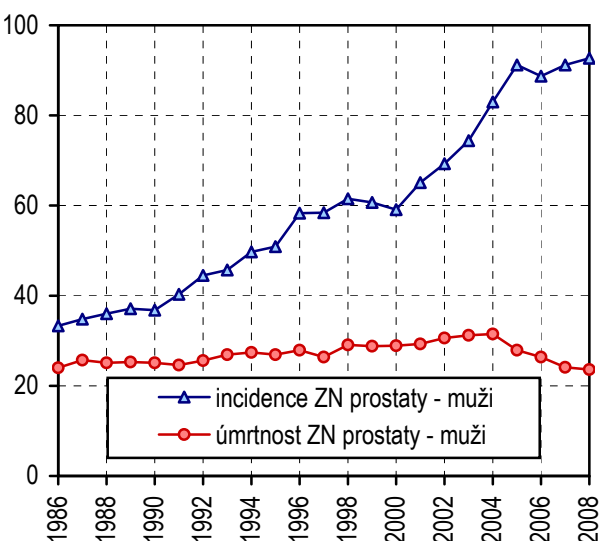
Graf 4–5: Vývoj standardizované incidence a úmrtnosti na ZN kolorekta u mužů a žen



Graf 6–7: Vývoj standardizované incidence a úmrtnosti na ZN průdušnice, průdušky a plic u mužů a žen



Graf 8–9: Vývoj standardizované incidence a úmrtnosti na vybrané diagnózy u mužů a žen



Pozn. (Grafy 4–9): Na 100 000 evropské standardní populace

Tabulka 4: Incidence vybraných zhoubných novotvarů podle klinických stádií - muži

Diagnóza MKN-10	Počet hlášení	Klinické stadium - v %					Vzdálené metastázy (M1) - abs. (**)
		I	II	III	IV	ostatní (*)	
C16 Žaludek	951	17,4	10,0	16,7	42,7	13,2	323
C18 Tlusté střevo	2 695	18,6	27,5	21,1	25,9	6,9	559
C19-C21 Konečník, ostatní	2 166	22,8	23,7	22,9	22,9	7,8	421
C25 Slinivka břišní	991	4,3	13,9	7,5	53,2	21,1	478
C32 Hrtan	486	24,5	16,0	23,3	31,9	4,3	31
C34 Průdušky, plíce	4 686	9,2	5,7	24,1	47,3	13,6	2 100
C43 Melanom	1 002	63,2	17,8	9,1	5,9	4,1	33
C44 Jiný ZN kůže	9 509	87,3	6,9	0,3	0,1	5,4	13
C61 Prostata	5 332	1,3	62,2	13,2	15,0	8,3	574
C64 Ledvina	1 811	45,4	10,3	11,5	22,5	10,3	318
C67 Močový měchýř	1 845	61,9	16,4	5,5	10,3	5,9	86

(*) - C16, C25 a C34 - klinické stadium není známo

(**) - uvádí počet všech vzdálených metastáz primárního nádoru v jiných orgánech event. lalocích

Tabulka 5: Incidence vybraných zhoubných novotvarů podle klinických stádií - ženy

Diagnóza MKN-10	Počet hlášení	Klinické stadium - v %					Vzdálené metastázy (M1) - abs. (**)
		I	II	III	IV	ostatní (*)	
C16 Žaludek	692	18,5	10,7	10,8	43,9	16,0	234
C18 Tlusté střevo	2 005	17,1	26,1	21,3	26,7	8,8	432
C19-C21 Konečník, ostatní	1 369	22,9	22,1	23,3	21,4	10,3	251
C23 Žlučník	423	17,5	16,8	3,8	48,5	13,5	176
C34 Průdušky, plíce	1 827	10,3	5,6	20,5	47,1	16,4	810
C43 Melanom	876	72,1	15,3	5,1	4,1	3,3	23
C44 Jiný ZN kůže	8 980	86,7	5,2	0,3	0,0	7,8	6
C50 Prs	6 416	40,4	34,3	14,0	7,8	3,6	462
C53 Hrdlo děložní	1 021	47,2	13,2	18,9	13,0	7,6	81
C54 Tělo děložní	1 836	33,8	7,0	5,5	3,4	50,3	38
C56 Vaječník	1 164	19,6	6,6	30,8	30,7	12,4	290

(*) - C16, C23 a C34 - klinické stadium není známo

- C53 - u nejčastějších histologických typů ZN těla děložního se klinické stadium neuvádí

(**) - uvádí počet všech vzdálených metastáz primárního nádoru v jiných orgánech event. lalocích