



Praha 11. 4. 2003

16

Zdravotnická zařízení v roce 2002

Rezorty celkem (zdravotnictví, doprava, obrana, spravedlnost, vnitro)

V České republice bylo koncem roku evidováno celkem 26 270 zdravotnických zařízení, z nich 26 119 náleželo rezortu zdravotnictví, 151 ostatním rezortům. Ze 766 státních zařízení bylo 129 přímo řízených Ministerstvem zdravotnictví, 486 spravovaných okresními úřady a 151 zařízení bylo zřízeno jinými centrálními orgány. Z 25 504 nestátních zařízení bylo 216 spravováno krajem, městem, nebo obcí, 25 288 zařízení bylo privátních (zřizovatel fyzická osoba, církev, nebo jiná právnická osoba. Zařízení spravovaná okresními úřady přešla od 1. 1. 2003 pod správu kraje, výjimečně obce.

Počet zdravotnických zařízení každoročně roste, ale od roku 1995 už jen pozvolně a nárůst se týká zejména samostatných ordinací ambulantních specialistů a lékáren.

Ve zdravotnických zařízeních všech rezortů pracovalo celkem 39 784 lékařů a 111 654 středních zdravotnických pracovníků (vždy přepočtený počet na plné úvazky). Ve věku nad 50 let je 34 % lékařů, 55 % všech lékařů jsou ženy. Ve státních zařízeních pracovalo 39 % lékařů a 55 % SZP, v nestátních zařízeních spravovaných kraji, městy či obcemi 5 % lékařů a 8 % SZP.

Ambulantní péče

V ambulantní péči pracovalo koncem roku celkem 28 482 lékařů a 54 980 středních zdravotnických pracovníků (vždy přepočtený počet), z toho 10 % lékařů a 28 % SZP v komplementu. Na 10 000 obyvatel České republiky připadalo v průměru 28 ambulantních lékařů (základní i specializované péče). Odečteme-li údaje za Hl. m. Praha, na jehož území se nachází 5 fakultních nemocnic poskytujících úzce specializovanou ambulantní péči pacientům z celé republiky, klesne republikový průměr na 25,3 ambulantních lékařů na 10 000 obyvatel. Na 1 úvazek ambulantního lékaře připadalo v průměru 1,9 SZP (vč. laborantů a rehabilitačních pracovníků). Měřeno úvazky lékařů je 73 % veškeré ambulantní péče již zprivatizováno.

Z celkového počtu ambulantních lékařů pracuje $\frac{1}{4}$ (7 353,10) v ambulantních částech nemocnic, téměř $\frac{3}{4}$ (21 011,80) v samostatných ambulantních zařízeních (převážně samostatných ordinacích). Na odborné léčebné ústavy je vázáno jen 0,4 % (116,84) úzce specializované ambulantní péče navazující na jimi poskytovanou péči lůžkovou. Přelévání úzce specializované ambulantní péče z nemocnic do soukromých ordinací specialistů se sice podařilo po roce 1997 zastavit (důsledek zavedené smíšené kapitační a paušální platby ambulantním zařízením), dál ale každoročně narůstá počet privátních ordinací

specialistů a toto duplicitní poskytování ambulantní péče neúměrně zdražuje zdravotní péči. Nárůst ambulantních specialistů nezlepšuje ani dostupnost péče, spíše se zahušťuje síť specializovaných ordinací v lukrativních lokalitách. Růstu privátních ordinací specialistů napomáhá jako nechtěný efekt i útlum akutní lůžkové péče.

Zajištění primární péče (praktičtí lékaři pro děti a dorost, dospělé, praktičtí gynekologové a zubní lékaři) se dlouhodobě jeví jako vyvážené, spíše se mírně zlepšuje vzhledem k dlouhodobému úbytku obyvatel. Mírný nárůst zaznamenávají jen PL gynekologové. Na celkovém počtu ambulantních lékařů se podílejí lékaři primární péče 51 %. Privatizována je primární péče z 95 %.

Praktických lékařů pro dospělé bylo koncem roku evidováno 5 186,12 (přepočtený počet), 44 % z nich je ve věku 50 let a více. Na 1 úvazek lékaře připadá v průměru 1 650 obyvatel starších 14 let. Skutečný počet registrovaných pacientů je nižší, protože část dorostu zůstává registrována až do dospělosti u PL pediatrů.

Praktických lékařů pro děti a dorost bylo evidováno 2 201,12, ve věku 50 let a více je 38 % z nich. Na 1 úvazek lékaře připadá v průměru 1 050 osob ve věku 0 - 19 let.

Praktických zubních lékařů bylo ke konci roku evidováno 5 946,54, ve věku 50 let a starších je 37 % z nich. Na 1 úvazek zubního lékaře připadá v průměru 1 700 obyvatel. Skutečný počet registrovaných pacientů je opět příznivější, protože děti před třetím rokem vyhledávají stomatologa zřídka.

Praktických lékařů gynekologů bylo koncem roku registrováno 1 184,86, ve věku 50 let a více je 37 % z nich. Na 1 úvazek gynekologa připadá v průměru 4 400 žen. I zde je skutečný počet registrovaných žen příznivější, protože dívky ve věku 0 – 14 let navštěvují gynekologa zřídka.

Lůžková péče

Lůžkovou péči v nemocnicích, odborných léčebných ústavech a lázních zajišťovalo konce roku 10 007,02 lékařů a 45 989,88 středních zdravotnických pracovníků (přepočtený počet na celé úvazky). Ve státních zařízeních z nich pracovalo 78 %. Na 1 úvazek lékaře připadalo v průměru 4,6 úvazku SZP.

Síť zdravotnických zařízení ústavní péče tvořilo 201 nemocnic (11 fakultních, 168 ostatních nemocnic akutní péče a 22 nemocnic následné péče) s celkem 66 668 lůžky akutní (61 489) a následné péče (5 179), 169 odborných léčebných ústavů s 23 352 lůžky a 68 lázeňskými léčebnami s 22 972 lůžky. Celková lůžková kapacita ústavních zařízení (112 992) se proti roku 2001 zvýšila o 488 lůžek (nemocnice - pokles o 150 lůžek, odborné léčebné ústavy - nárůst o 198 lůžek téměř výhradně ošetřovatelských, lázně - nárůst o 440 lůžek). Na 10 000 obyvatel České republiky připadá 65,4 lůžek v nemocnicích, 22,9 lůžek v odborných léčebných ústavech a 22,6 lůžek lázeňských.

Lůžková péče (měřeno lůžkovou kapacitou) je zprivatizována z 25 % (nemocnice z 11 %, odborné léčebné ústavy z více než 13 % a lázně ze 79 %)

Zvláštní zdravotnická zařízení

Do této skupiny zdravotnických zařízení jsou řazeny kojenecké ústavy a dětské domovy, centra a stacionáře pro děti, stacionáře pro dospělé, jesle, záchytné stanice a dopravní a záchranná služba. Tato skupina nevykazuje dlouhodobě výraznějších změn, v posledním roce se zastavil i dlouhodobý pokles kapacity jeslí. Privatizace zasáhla výrazněji jen stacionáře pro děti a dospělé (41 % jejich kapacity je zprivatizováno) a dopravu raněných, nemocných a rodiček (215 zařízení z celkem 221 je privátních). V celkem 497 zvláštních zdravotnických zařízeních pracuje 511,16 lékařů a 3 710,71

středních zdravotnických pracovníků, úhrnná kapacita zařízení je 5952 míst. Mírný pokles kapacity zaznamenaly dětské stacionáře (-171), naopak vzrostla kapacita stacionářů pro dospělé (+153).

Lékařská péče

Počet lékáren a výdejen v České republice dlouhodobě narůstá. V roce 2002 bylo registrováno 2187 lékáren (+112 oproti r. 2001) a 229 výdejen (+20), včetně jejich detašovaných pracovišť. Na 1 lékárnou připadá v průměru 4660 obyvatel.

Hygienická služba

V hygienické službě pracovalo koncem roku 645,74 lékařů a 2 294,16 středních zdravotnických pracovníků. K výraznějším změnám proti roku 2001 nedošlo.

Ke změně struktury sítě hygienických zařízení dochází až od 1. 1. 2003. Výkonem státní správy v krajích budou pověřeny krajské hygienické stanice (organizační složky státu), hygienickou službu budou vykonávat státní zdravotní ústavy (příspěvkové organizace ministerstva zdravotnictví).

Struktura sítě zdravotnických zařízení nedoznává v posledních pěti letech výrazných změn. Dlouhodobě klesá v zařízeních ústavní péče počet akutních lůžek, ale narůstá počet lůžek následné a ošetrovatelské péče. Po roce 1995 se zastavil rozpad větších zdravotnických celků, počet zařízení narůstá téměř výhradně registrací nových samostatných ordinací specialistů a nových lékáren. V posledních dvou letech roste počet úvazků lékařů a středních zdravotnických pracovníků v nemocnicích, ale zajištění primární péče dlouhodobě stagnuje. Výrazně se proti roku 1990 zhoršila věková struktura lékařů, zejména praktických lékařů.

Vypracovala: Mgr. Jana Tvrdá

Sít' zdravotnických zařízení v České republice

Rezort / vlastnictví / zřizovatel	Rok		Rezort / vlastnictví / zřizovatel	Rok	
	2001	2002		2001	2002
Právní subjekty celkem	24 320	24 704	Zdravotnická zařízení celkem	25 768	26 270
v tom:			v tom:		
rezort zdravotnictví	24 309	24 695	rezort zdravotnictví	25 610	26 119
státní (MZ)	80	78	státní (MZ)	134	129
státní (OÚ)	284	278	státní (OÚ)	511	486
<i>celkem státní</i>	<i>364</i>	<i>356</i>	<i>celkem státní</i>	<i>645</i>	<i>615</i>
nestátní (kraj, město, obec)	101	95	nestátní (kraj, město, obec)	228	216
privátní	23 844	24 244	privátní	24 737	25 288
<i>celkem nestátní</i>	<i>23 945</i>	<i>24 339</i>	<i>celkem nestátní</i>	<i>24 965</i>	<i>25 504</i>
ostatní rezorty	11	9	ostatní rezorty	158	151

Zajištění zdravotnických služeb v České republice v roce 2002

Celkem	Lékaři		SZP		Lůžka	
<i>Rezort zdravotnictví</i>	38 670,44	97,20	108 780,85	97,43	109 546	96,95
v tom: státní (MZ)	6 993,43	17,58	25 499,57	22,84	31 143	27,56
státní (OÚ)	7 556,56	18,99	33 252,52	29,78	40 424	35,78
nestátní (kraj, město, obec)	2 020,06	5,08	8 823,72	7,90	9 666	8,55
nestátní (privátní)	22 100,39	55,55	41 205,04	36,90	28 313	25,06
<i>Ostatní rezorty</i>	1 113,49	2,80	2 873,18	2,57	3 446	3,05
Rezorty celkem	39 783,93	100,00	111 654,03	100,00	112 992	100,00

Ambulantní péče	Lékaři		SZP	
<i>Rezort zdravotnictví</i>	27 666,31	97,14	53 310,14	96,96
v tom: státní (MZ)	3 112,21	10,93	8 473,30	15,41
státní (OÚ)	2 827,34	9,93	10 552,73	19,19
nestátní (kraj, město, obec)	869,47	3,05	2 843,18	5,17
nestátní (privátní)	20 857,29	73,23	31 440,93	57,19
<i>Ostatní rezorty</i>	815,43	2,86	1 669,45	3,04
Rezorty celkem	28 481,74	100,00	54 979,59	100,00

Lůžková péče	Lékaři		SZP		Lůžka	
<i>Rezort zdravotnictví</i>	9 745,87	97,39	44 861,71	97,55	109 546	96,95
v tom: státní (MZ)	3 434,62	34,32	15 479,11	33,66	31 143	27,56
státní (OÚ)	4 156,31	41,53	19 092,84	41,52	40 424	35,78
nestátní (kraj, město, obec)	1 030,10	10,29	4 833,05	10,51	9 666	8,55
nestátní (privátní)	1 124,84	11,24	5 456,71	11,87	28 313	25,06
<i>Ostatní rezorty</i>	261,15	2,61	1 128,17	2,45	3 446	3,05
Rezorty celkem	10 007,02	100,00	45 989,88	100,00	112 992	100,00

Síť zdravotnických zařízení

rezorty celkem

Druh zařízení	Počet zařízení		Lékaři		SZP		Lůžka		Místa	
	2001	2002	(přepočtený počet)		(přepočtený počet)		2001	2002	2001	2002
			2001	2002	2001	2002				
Nemocnice (vč. ambulantní části)	202	201	15 727,94	16095,62	59 549,09	60813,03	66 818	66 668	626	616
Léčebny pro dlouhodobě nemocné	77	80	251,50	265,17	2 133,12	2 242,33	7 202	7 438	-	-
Léčebny Tbc a respir. nem.-dospělí	10	10	63,18	69,70	312,49	314,12	1 172	1 172	-	-
Psychiatrické léčebny - dospělí	17	17	451,67	453,04	2 798,67	2 869,38	9 771	9 677	-	-
Rehabilitační ústavy - dospělí	5	5	32,92	31,20	294,32	316,01	880	886	-	-
Ostatní odbor. léčeb.ústavy - dospělí	11	12	98,15	120,28	476,59	653,60	1 099	1 629	-	-
Dětské léčebny Tbc a respir. nemocí	1	1	1,00	1,00	7,25	6,25	20	20	-	-
Dětské psychiatrické léčebny	4	4	9,69	11,80	134,11	123,89	368	368	-	-
Ostatní dětské odbor. léčeb. ústavy	12	11	39,89	23,90	321,10	170,46	1 418	918	-	-
Lázeňské léčebny - dospělí	62	63	333,08	331,37	1 902,11	1 856,98	21 749	22 194	-	-
Dětské lázeňské léčebny	5	5	11,82	11,82	128,11	126,71	783	778	-	-
Ozdravovny	14	14	5,26	5,42	111,36	112,15	964	964	-	-
Hospic	5	6	11,01	11,59	71,28	80,52	158	171	-	-
Další lůžková zařízení	8	9	39,45	45,05	79,99	88,72	102	109	-	-
Odborné léčebné ústavy celkem	231	237	1 348,62	1 381,34	8 770,50	8 961,12	45 686	46 324	0	0
Polikliniky, sdružená ambulantní zařízení	182	193	1 353,39	1 381,34	2 827,84	2 830,74	-	-	35	29
Zdravotnická střediska	195	186	556,08	528,45	942,51	936,00	-	-	26	26
Samost. ord. pr. lékaře pro dospělé	4 413	4 420	4 443,13	4 458,83	4 304,39	4 285,49	-	-	-	-
Samost. ord. pr. lék. pro děti a dorost	2 117	2 111	2 099,23	2 099,26	2 068,78	2 061,25	-	-	-	-
Samost. ord. pr. lékaře stomatologa	5 416	5 410	5 689,09	5 710,68	5 604,42	5 583,66	-	-	-	-
Samost. ord. pr. lékaře gynekologa	1 099	1 131	1 041,78	1 070,83	1 150,77	1 190,94	-	-	4	4
Samost. ord. odbor. lékaře specialisty	5 453	5 740	5 186,16	5 411,92	5 907,74	6 180,45	-	-	38	29
Ostatní ambulantní zařízení	3 790	3 869	371,47	350,49	7 936,84	8 126,79	-	-	186	217
Samost. amb. zařízení celkem	22 665	23 060	20 740,33	21 011,80	30 743,29	31 195,32	-	-	289	305
Kojenecké ústavy a dětské domovy	39	38	39,99	39,24	981,02	967,97	-	-	2 060	2 034
Dětské stacionáře a centra	52	48	15,00	16,27	366,57	316,18	-	-	1 733	1 562
Jesle a další dětská zařízení	59	58	0,00	0,00	268,94	260,13	-	-	1 717	1 674
Stacionáře pro dospělé	22	24	28,75	37,85	49,95	72,28	-	-	351	504
Dopravní a záchranná zdrav. služba	297	303	397,11	402,12	1 887,84	1 995,65	-	-	-	-
Ostatní	26	26	20,77	15,68	124,32	98,50	-	-	201	178
Zvláštní zdravot. zařízení celkem	495	497	501,62	511,16	3 678,64	3 710,71	-	-	6 062	5 952
Lékárny	1 786	1 868	0,00	0,10	4 279,43	4 431,62	-	-	-	-
Výdejny	185	204	1,00	0,00	120,22	103,64	-	-	-	-
Ostatní	3	3	0,00	0,00	0,00	2,00	-	-	-	-
Zařízení lékárenské péče celkem	1 974	2 075	1,00	0,10	4 399,65	4 537,26	-	-	-	-
Hygienická služba	87	86	658,06	645,74	2 304,38	2 294,16	-	-	-	-
Ostatní	114	114	149,61	138,17	132,11	142,43	-	-	-	-
Celkem	25 768	26 270	39 127,18	39 783,93	109 577,66	111 654,03	112 504	112 992	6 977	6 873

Zabezpečení léčebně - preventivní péče v ČR

rezorty celkem k 31. 12. 2002

Kraje	Lékaři celkem		Lékaři - ambulantní péče		Lékaři - lůžková část nem.		Nemocniční lůžka	
	absolutně	na 10 000 obyvatel	absolutně	na 10 000 obyvatel	absolutně	na 10 000 obyvatel	absolutně	na 10 000 obyvatel
Hl. město Praha	7 765,24	67,26	5 600,47	48,51	1 608,35	13,93	10 535	91,25
Středočeský	3 440,63	30,63	2 444,39	21,76	719,63	6,41	5 795	51,59
Jihočeský	2 212,54	35,44	1 596,04	25,56	491,29	7,87	3 847	61,62
Plzeňský	2 304,53	41,98	1 673,04	30,48	475,44	8,66	3 597	65,52
Karlovarský	1 063,41	35,07	705,05	23,25	179,54	5,92	1 688	55,68
Ústecký	2 622,93	32,03	1 867,76	22,81	606,77	7,41	5 893	71,96
Liberecký	1 415,44	33,14	986,09	23,09	369,80	8,66	2 524	59,10
Královéhradecký	2 111,38	38,51	1 564,16	28,53	447,35	8,16	3 990	72,77
Pardubický	1 637,10	32,31	1 241,53	24,51	291,56	5,75	2 545	50,23
Vysočina	1 612,01	31,14	1 160,14	22,41	322,99	6,24	2 920	56,41
Jihomoravský	4 714,43	42,01	3 352,88	29,88	1 190,14	10,61	8 243	73,46
Olomoucký	2 534,61	39,77	1 776,73	27,88	601,21	9,43	3 839	60,23
Zlínský	1 899,58	32,04	1 405,71	23,71	368,01	6,21	3 375	56,92
Moravskoslezský	4 450,10	35,21	3 107,75	24,59	1 070,44	8,47	7 877	62,33
ČR celkem	39 783,93	39,05	28 481,74	27,95	8 742,52	8,58	66 668	65,43
ČR bez Prahy	32 018,69	35,44	22 881,27	25,33	7 134,17	7,90	56 133	62,13

Ambulantní péče (členěno podle druhu zařízení) - ČR k 31. 12. 2002

(včetně společných vyšetřovacích a léčebných složek)

rezorty celkem

Oddělení (kapacitní údaje za pracoviště jsou přičteny do oddělení, při kterém je pracoviště zřízeno)	Lékaři (přepočtený počet)			
	celkem	ambulantní část		samostatná ambul.zařízení
		nemocnice	odb. léčeb. útavy ⁶⁾	
Interní ¹⁾	2 382,51	1 045,73	21,77	1 315,01
<i>Klinické farmakologie</i>	11,51	8,91		2,60
Geriatrické	14,79	5,15	5,08	4,56
Infekční	49,14	46,99		2,15
Klin.imunologie vč. alergologie	276,20	68,82		207,38
Tbc a respiračních nemocí	308,81	121,08	3,74	183,99
Nervové	694,50	238,68	3,90	451,92
Psychiatrické vč. sexuologie	620,45	103,34	12,09	505,02
Nemoci z povolání	63,01	57,79		5,22
Dětské (vč. dorostového) ⁴⁾	2 481,22	233,64	0,44	2 247,14
Ženské ⁴⁾	1 472,54	269,14	5,03	1 198,37
Chirurgické ²⁾	1 007,81	442,29	11,33	554,19
Neurochirurgické	30,11	27,31		2,80
Plastické chirurgie ³⁾	79,18	25,78	2,40	51,00
Kardiochirurgické	31,74	31,74		0,00
Traumatologické	32,40	32,40		0,00
Anesteziologicko-resuscitační	868,61	813,55	1,57	53,49
Ortopedické	526,92	152,65	1,16	373,11
Urologické	270,91	120,76	0,10	150,05
Ušní, nosní, krční (vč. foniatrie)	645,10	190,81	2,06	452,23
Oční	794,52	194,71	2,67	597,14
Stomatologické ⁴⁾	6 416,13	225,91	6,10	6 184,12
Kožní	615,29	137,14	1,25	476,90
Radiační onkologie	227,39	187,80	1,95	37,64
Tělovýchovně - lékařské	39,88	21,90		17,98
Lékařské genetiky	62,39	40,05		22,34
Rychlé zdravotnické pomoci ⁵⁾	42,61	34,52		8,09
Praktičtí lékaři pro dospělé	5 186,12	137,34	5,85	5 042,93
<i>Klinické biochemie</i>	218,17	143,38	0,36	74,43
<i>Klinické hematologie</i>	126,99	105,52		21,47
<i>Radiodiagnostické</i>	1 200,52	884,07	10,20	306,25
<i>Protetické</i>	9,24	1,30	0,91	7,03
<i>Transfúzní služba (vč.krev. skladů)</i>	193,84	190,54		3,30
<i>Rehabilitační</i>	475,89	185,47	6,43	283,99
<i>Nukleární medicíny</i>	125,40	122,50		2,90
<i>Patologické</i>	322,89	261,25	2,00	59,64
<i>Soudní lékařství</i>	60,98	60,98		0,00
<i>Mikrobiologické</i>	196,58	141,26	0,75	54,57
<i>Ostatní SVLS</i>	14,74	12,54		2,20
Ostatní	284,71	228,36	7,70	48,65
Celkem	28 481,74	7 353,10	116,84	21 011,80
<i>Komplement</i>	2 956,75	2 117,72	20,65	818,38

¹⁾ vč.:kardiologie, revmatologie, diabetologie, gastroenterologie, endokrinologie, nefrologie, hemodialýzy a funkční diagnostiky

²⁾ vč.: kardiochirurgie a hrudní a cévní chirurgie

³⁾ vč.: léčby popálenin

⁴⁾ obor dětský, ženský a stomatologický je včetně praktických lékařů

⁵⁾ bez dopravní a záchranné zdrav. služby (tj. zvlášt. zdravot. zařízení s počtem lékařů k 31.12. 2000 =359,43)

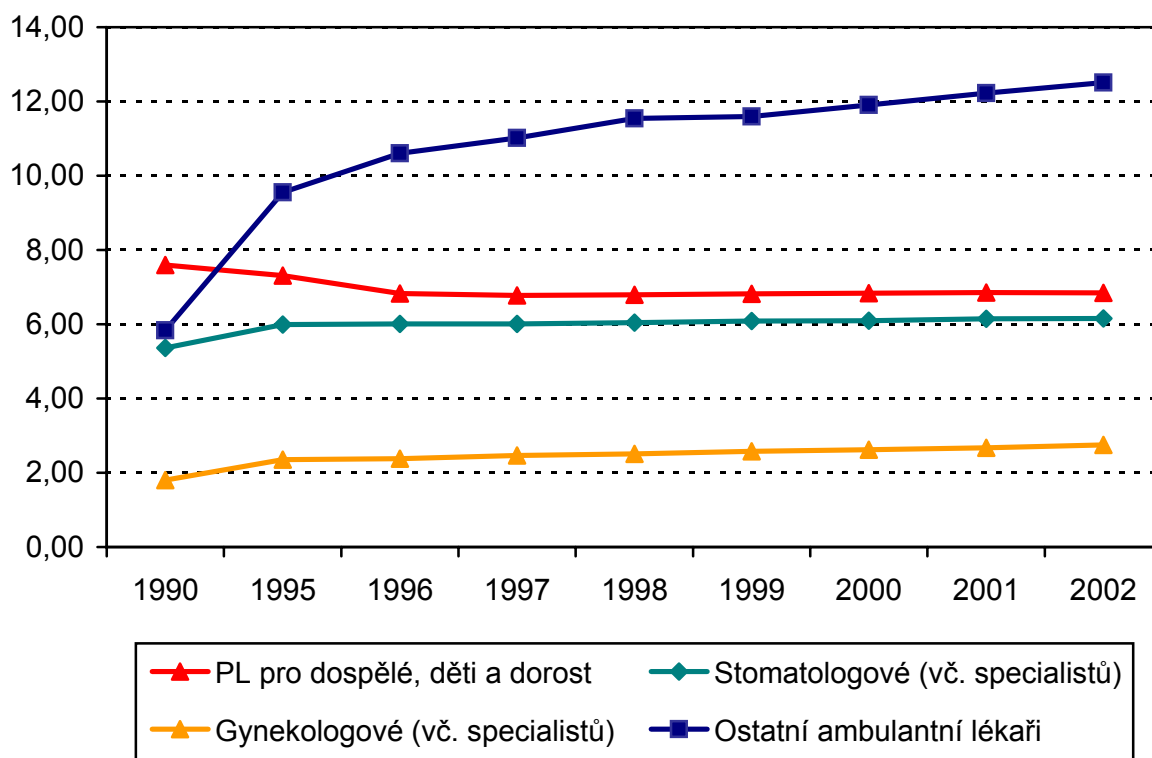
⁶⁾ vč. lázní

Lékaři v ambulantní péči (vč. komplementu) v roce 2002

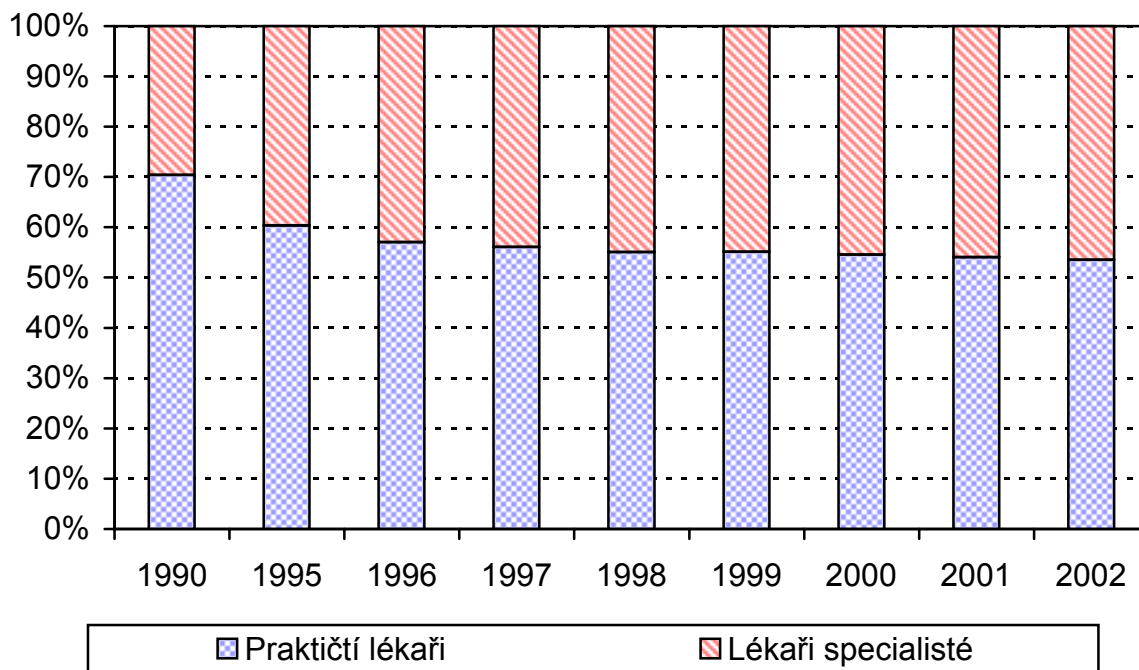
rezorty celkem

Kraj	Praktičtí lékaři pro dospělé	Praktičtí lékaři pro děti a dorost	Praktičtí zubní lékaři	Praktičtí lékaři gynekologové	Praktičtí lékaři celkem		Lékaři specialisté celkem		Ambulantní lékaři celkem
					absolutně	v %	absolutně	v %	
Hl.město Praha	694,23	262,12	985,61	217,22	2 159,18	38,6	3 441,29	61,4	5 600,47
Středočeský	539,22	239,88	515,85	112,86	1 407,81	57,6	1 036,58	42,4	2 444,39
Jihočeský	323,29	145,06	360,65	70,95	899,95	56,4	696,09	43,6	1 596,04
Plzeňský	302,10	110,83	365,50	58,87	837,30	50,0	835,74	50,0	1 673,04
Karlovarský	140,50	63,85	152,01	35,42	391,78	55,6	313,27	44,4	705,05
Ústecký	372,40	175,35	394,04	94,80	1 036,59	55,5	831,17	44,5	1 867,76
Liberecký	203,68	96,40	227,45	45,17	572,70	58,1	413,39	41,9	986,09
Královéhradecký	272,42	120,53	330,42	50,87	774,24	49,5	789,92	50,5	1 564,16
Pardubický	245,75	105,14	270,82	45,86	667,57	53,8	573,96	46,2	1 241,53
Vysočina	238,14	111,10	268,28	48,19	665,71	57,4	494,43	42,6	1 160,14
Jihomoravský	613,51	247,39	661,72	123,31	1 645,93	49,1	1 706,95	50,9	3 352,88
Olomoucký	336,19	141,11	375,50	81,72	934,52	52,6	842,21	47,4	1 776,73
Zlínský	294,17	123,20	359,79	55,67	832,83	59,2	572,88	40,8	1 405,71
Moravskoslezský	610,52	259,16	678,90	143,95	1 692,53	54,5	1 415,22	45,5	3 107,75
ČR	5 186,12	2 201,12	5 946,54	1 184,86	14 518,64	51,0	13 963,10	49,0	28 481,74

Ambulantní lékaři v České republice relace na 10 000 obyvatel



Podíl praktických lékařů na celkové ambulanci v ČR v letech 1990 - 2002



Lůžková zdravotnická zařízení k 31. 12. 2002 - všechny rezorty

