



Praha 2.6.2006

23

**Ukončené případy pracovní neschopnosti pro nemoc a úraz
v České republice v roce 2005**

(data: Česká správa sociálního zabezpečení)

*Terminated cases of incapacity for work for disease or injury
in the Czech Republic in 2005*

(data: Czech Office of Social Security)

Souhrn

Tato aktuální informace podává přehled o ukončených případech pracovní neschopnosti pro nemoc a úraz v roce 2005 z hlediska příčin pracovní neschopnosti (diagnóz). Počet ukončených případů a kalendářních dnů pracovní neschopnosti proti předchozímu roku vzrostl o 20 % u případů a o 10 % u dnů. Zvýšil se také počet případů na 100 000 pojištěnců i přes navýšení počtu pojištěnců o 1,2 %. Snížila se však doba trvání 1 případu pracovní neschopnosti, a to o 3 dny na 32,6 dnů. Údaje České správy sociálního zabezpečení.

Summary

This Topical Information presents a survey of terminated cases of incapacity for work for disease or injury in 2004 classified by causes (diagnoses). The numbers of terminated cases and of total days of incapacity increased in comparison with the preceding year by 20 % in cases and by 10 % in days. The number of cases per 100 000 insured persons increased as well in spite of the rise in the number of insured persons by 1,2 %. However, the average duration of one case of incapacity decreased, by 3 days, to 32,6 days. Data taken from Czech Administration of Social Security.

Ve statistice pracovní neschopnosti se zachycují všechna onemocnění a úrazy, které zapříčinily alespoň jednodenní pracovní neschopnost (tiskopis ČSSZ 89 611 0 „Potvrzení pracovní neschopnosti“) u nemocensky pojištěných osob, a která byla ukončena v daném roce, podle evidence Okresních správ sociálního zabezpečení.

Na rozdíl od roku 2004, kdy došlo vlivem nového zákona a také díky absenci chřipkové epidemie k poklesu pracovní neschopnosti, se rok 2005 vyznačuje naopak nárůstem případů a dnů pracovní neschopnosti. Příčinou byla právě chřipková epidemie, která podle údajů SZÚ trvala 6 týdnů přibližně od 7. 2. až do 20. 3. a byla označena za středně intenzivní. Přesto nedošlo k dosažení úrovně pracovní neschopnosti před rokem 2004.

Oproti předchozímu roku došlo v ČR ke zvýšení celkového počtu ukončených případů pracovní neschopnosti (PN) o 544 593 případů, tj. o 20 %, na 3 268 544 případů. U celkového počtu prostonaných (kalendářních) dnů PN došlo ke zvýšení z 97 042 123 na 106 481 310 dnů (tj. o 9 439 187 dnů, 10 %). U mužů Po několikaletém předchozím poklesu mírně vzrostl také počet nemocensky pojištěných osob (dále jen pojištěnců) o 53 452 (1,2 %) na 4 442 703 osob.

Z hlediska počtu případů PN na 100 000 pojištěnců vykazuje rok 2005 nárůst o 19 % na celkových 73 571 případů. U mužů byl zaznamenán vyšší nárůst o 20 % na 70 832 případů a u žen nižší nárůst o 17 % na 76 679 případů. Průměrné trvání jednoho případu se zkrátilo oproti předchozímu roku o 3 dny na 32,6 dnů (31,5 dnů u mužů a 33,6 dnů u žen). Zkrácení průměrného trvání 1 případu PN bylo způsobeno ze 74 % zvětšením podílu výskytu nemocí s kratším průběhem vlivem zmíněné chřipkové epidemie. Pouze 26 % celkového zkrácení bylo vyvoláno snížením délky trvání některých chorob.

Doba trvání 1 případu PN se nejvíce zkrátila oproti předchozímu roku u nemocí endokrinní výživy a přeměny látek, a to téměř o 3 dny. K dalšímu významnějšímu zkrácení došlo u nemocí krve, krvetvorných orgánů a některých poruch mechanismu imunity (2 dny) a také u nemocí svalové a kosterní soustavy či pojivových tkání (1,5 dne).

Průměrný denní stav práce neschopných na 100 000 pojištěnců činil v roce 2005 celkem 6 566 osob (6 120 u mužů a 7 073 u žen) s nárůstem o 9 % proti předchozímu roku. Hlavní příčinou byly nemoci svalové a kosterní soustavy s počtem 1 726 osob a s meziročním nárůstem o 3 %, nemoci dýchací soustavy s počtem 1 581 osob (33 %), dále pak poranění, otravy a následky vnějších příčin 917 osob (4 %).

Pořadí nejčastějších onemocnění podle kapitol MKN-10 se dlouhodobě nemění. Jsou to nemoci dýchací soustavy, nemoci svalové a kosterní soustavy, poranění a otravy, nemoci trávicí soustavy. Tyto kapitoly v roce 2005 tvořily cca 80 % z celkového počtu případů pracovní neschopnosti na 100 000 pojištěnců.

Podle jednotlivých diagnóz byla na prvním místě v pořadí s nejvyšším počtem případů PN diagnóza J10+J11 chřipka s 388 081 případy a s průměrnou délkou trvání 1 případu PN 15,1 dne. Na dalším místě v pořadí se umístila diagnóza J06 (akutní infekce horních dýchacích cest na více místech a neurčených lokalizacích) se 373 444 případy a délkou trvání 1 případu PN 15,9 dne.

S nejvyšším počtem případů PN na 100 000 pojištěnců v členění podle krajů byl v roce 2005, stejně jako v předchozích letech, Liberecký kraj s více než 111 tisíci případy. Nejvyšší nárůst byl proti předchozímu roku zaznamenán v kraji Vysočina (47 %), Plzeňském (45 %) a Libereckém kraji (41 %). Nejméně případů na 100 000 pojištěnců bylo v Hl. m. Praze a nejnižší nárůst v Ústeckém a Olomouckém kraji (5 %).

Nejdelší průměrné trvání 1 případu PN bylo zaznamenáno v Moravskoslezském a Zlínském kraji a činilo v obou krajích 38,1 dnů, naopak nejkratší dobou trvání se vyznačuje opět v Hl. m. Praha s hodnotou 28,1 dnů. Nejvíce se trvání 1 případu zkrátilo v Moravskoslezském kraji o 4,5 dne, dále v kraji Vysočina (4,3 dne) a Libereckém kraji (4 dny).

Průměrný denní stav práce neschopných byl nejvyšší v Libereckém kraji s hodnotou 9 504 PN na 100 000 obyvatel a naopak nejnižší hodnotu 3 549 vykazuje v Hl. m. Praha. Nejvyšší meziroční nárůst o 31 % byl zaznamenán v Plzeňském kraji a naopak k mírnému poklesu o 1 % došlo v Olomouckém kraji.

Podle jednotlivých kapitol MKN-10 byl v roce 2005 počet případů PN na 100 000 pojištěnců více než dvojnásobně vyšší u žen než u mužů pro diagnózy z kapitoly nemoci močové a pohlavní soustavy (ženy 4 461, muži 1 066), nemoci krve a krvetvorných orgánů a některé poruchy mechanismu imunity (ženy 72, muži 31) a novotvary (ženy 1 016, muži 502). Naopak počet případů PN na 100 000 pojištěnců byl výrazně vyšší u mužů než u žen u poranění a otrav (muži 10 008, ženy 4 742).

Z hlediska věkového rozložení pracovní neschopnosti se nejvyšším počtem ukončených případů PN na 100 000 pojištěnců vyznačuje s hodnotou 102 573 věková skupina do 19 let. U této věkové skupiny se nejvíce projevují onemocnění dýchací soustavy, poranění, otravy a následky vnějších příčin a také nemoci trávicího ústrojí. Další významnou věkovou skupinou z hlediska počtu ukončených případů PN je věková skupina 55 až 59 let (80 823 případů na 100 000 pojištěnců), která se vyznačuje hlavně výskytem onemocnění svalové a kosterní soustavy. Nejdelší trvání 1 případu PN vykazuje opět věková skupina 55 až 59 let. V této věkové skupině se vyznačují nejdelší dobou trvání ukončených případů PN především onemocnění II. až VI. a IX. kapitoly MKN-10 s průměrnou délkou trvání převyšující 80 dní. Tato věková skupina také vykazuje nejvyšší průměrný denní stav práce neschopných na 100 000 pojištěnců.

Vypracoval: Bc. Jan Žofka

Základní ukazatele PN podle kapitol MKN-10 v roce 2005

Kapitola MKN-10	Počet případů			Počet prostonaných dnů		
	muži	ženy	celkem	muži	ženy	celkem
Některé infekč. a parazit. nemoci	40 977	37 745	78 722	761 553	730 739	1 492 292
Novotvary	11 867	21 153	33 020	1 267 867	1 890 869	3 158 736
Nemoci krve, krvetvorných org. a někt.poruchy mech.imunity	724	1 499	2 223	54 211	100 292	154 503
Nemoci endokrinní, výživy a přeměny látek	4 730	6 497	11 227	368 298	474 723	843 021
Poruchy duševní a por. chování	17 673	28 926	46 599	1 183 455	2 031 352	3 214 807
Nemoci nervové soustavy	13 740	17 928	31 668	896 208	1 154 264	2 050 472
Nemoci oka a očních adnex	13 035	10 202	23 237	396 296	278 206	674 502
Nem. ucha a bradav. výběžku	8 116	6 958	15 074	211 526	178 254	389 780
Nemoci oběhové soustavy	50 966	37 143	88 109	3 907 956	2 115 320	6 023 276
Nemoci dýchací soustavy	768 492	772 708	1 541 200	12 530 260	13 114 415	25 644 675
Nemoci trávicí soustavy	103 438	91 665	195 103	2 944 765	2 348 344	5 293 109
Nem. kůže a podkožního vaziva	28 662	22 760	51 422	833 504	648 056	1 481 560
Nem. svalové a kosterní soustavy a pojivové tkáně	306 272	236 777	543 049	14 737 722	13 254 370	27 992 092
Nem. močové a pohlavní soust.	25 187	92 834	118 021	883 208	2 859 151	3 742 359
Těhotenství, porod a šestinedělí	x	30 199	30 199	x	2 841 344	2 841 344
Vrozené vady, deformace a chromozomální abnormality	158	182	340	8 489	9 954	18 443
Příznaky, znaky a abnorm. klin. a lab. nálezy nezařazené jinde	38 871	46 320	85 191	1 359 703	1 670 346	3 030 049
Poranění, otr. aj. násl. vněj. příč.	236 349	98 687	335 036	10 290 644	4 574 359	14 865 003
Faktory ovlivňující zdrav. stav a kontakt se zdrav. službami	3 589	35 515	39 104	120 208	3 451 079	3 571 287
Celkem	1 672 846	1 595 698	3 268 544	52 755 873	53 725 437	106 481 310

Základní ukazatele PN podle kapitol MKN-10 v roce 2005

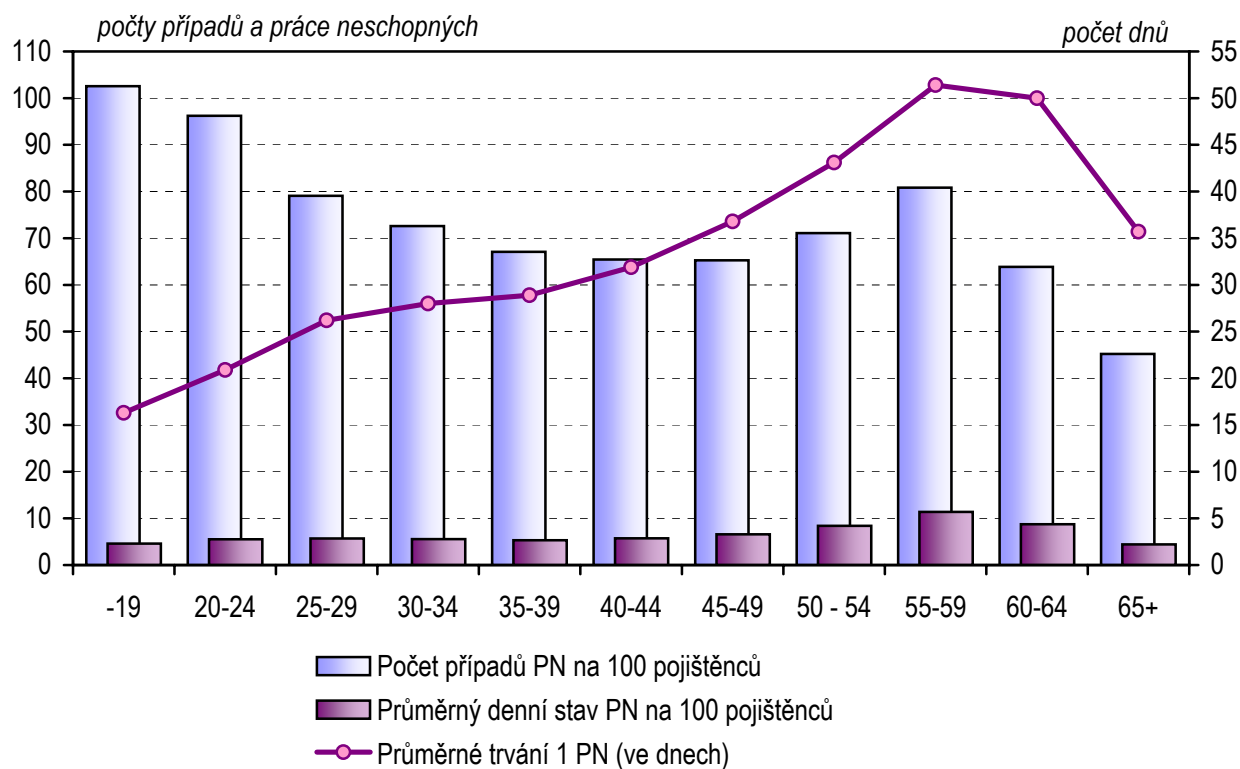
Dokončení

Kapitola MKN-10	Počet případů na 100 000 pojištěnců			Průměrné trvání 1 případu ve dnech			Průměrný denní stav práce neschopných na 100 000 pojištěnců		
	muži	ženy	celkem	muži	ženy	celkem	muži	ženy	celkem
Některé infekč. a parazit. nemoci	1 735	1 814	1 772	18,6	19,4	19,0	88	96	92
Novotvary	502	1 016	743	106,8	89,4	95,7	147	249	195
Nemoci krve, krvetvorných org. a někt.poruchy mech.imunity	31	72	50	74,9	66,9	69,5	6	13	10
Nemoci endokrinní, výživy a přeměny látek	200	312	253	77,9	73,1	75,1	43	62	52
Poruchy duševní a por. chování	748	1 390	1 049	67,0	70,2	69,0	137	267	198
Nemoci nervové soustavy	582	862	713	65,2	64,4	64,7	104	152	126
Nemoci oka a očních adnex	552	490	523	30,4	27,3	29,0	46	37	42
Nem. ucha a bradav. výběžku	344	334	339	26,1	25,6	25,9	25	23	24
Nemoci oběhové soustavy	2 158	1 785	1 983	76,7	57,0	68,4	453	278	371
Nemoci dýchací soustavy	32 540	37 132	34 691	16,3	17,0	16,6	1 454	1 727	1 581
Nemoci trávicí soustavy	4 380	4 405	4 392	28,5	25,6	27,1	342	309	326
Nem. kůže a podkožního vaziva	1 214	1 094	1 157	29,1	28,5	28,8	97	85	91
Nem. svalové a kosterní soustavy a pojivové tkáně	12 968	11 378	12 223	48,1	56,0	51,5	1 710	1 745	1 726
Nem. močové a pohlavní soust.	1 066	4 461	2 657	35,1	30,8	31,7	102	376	231
Těhotenství, porod a šestinedělí	x	1 451	680	x	94,1	94,1	x	374	175
Vrozené vady, deformace a chromozomální abnormality	7	9	8	53,7	54,7	54,2	1	1	1
Příznaky, znaky a abnorm. klin. a lab. nálezy nezařazené jinde	1 646	2 226	1 918	35,0	36,1	35,6	158	220	187
Poranění, otr. aj. násl. vněj. příč.	10 008	4 742	7 541	43,5	46,4	44,4	1 194	602	917
Faktory ovlivňující zdrav. stav a kontakt se zdrav. službami	152	1 707	880	33,5	97,2	91,3	14	454	220
Celkem	70 832	76 679	73 571	31,5	33,7	32,6	6 120	7 073	6 566

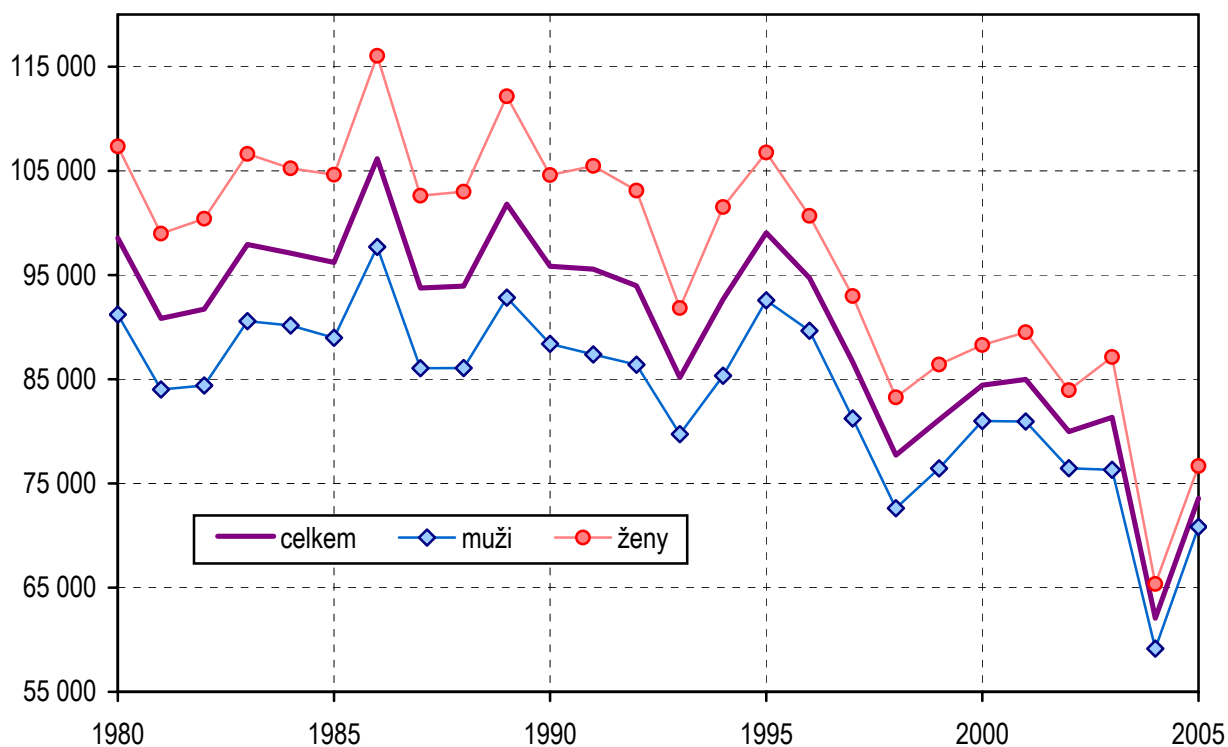
Porovnání ukazatelů PN za kraje v roce 2004 a 2005

Kraj (sídlo zaměstnavatele)	Počet případů PN na 100 000 pojištěnců		Průměrné trvání 1 případu PN ve dnech		Průměrný denní stav PN na 100 000 pojištěnců	
	v roce 2004	v roce 2005	v roce 2004	v roce 2005	v roce 2004	v roce 2005
Hl. město Praha	41 526	46 095	30,7	28,1	3 483	3 549
Středočeský	59 662	68 851	33,0	30,8	5 373	5 808
Jihočeský	72 261	83 126	33,6	32,3	6 628	7 349
Plzeňský	73 818	106 944	33,1	29,8	6 667	8 719
Karlovarský	74 220	100 459	31,9	30,1	6 474	8 284
Ústecký	66 263	69 550	36,3	34,0	6 577	6 472
Liberecký	79 328	111 676	35,1	31,1	7 615	9 504
Královéhradecký	71 456	99 665	34,9	31,5	6 816	8 594
Pardubický	70 011	78 484	34,8	32,5	6 661	6 994
Vysočina	69 924	102 808	34,9	30,6	6 665	8 608
Jihomoravský	60 460	66 006	37,8	34,9	6 247	6 308
Olomoucký	74 213	77 965	37,9	35,8	7 683	7 638
Zlínský	67 802	73 042	40,7	38,1	7 547	7 620
Moravskoslezský	60 928	71 494	42,6	38,1	7 095	7 466
ČR	62 060	73 571	35,6	32,6	6 041	6 566

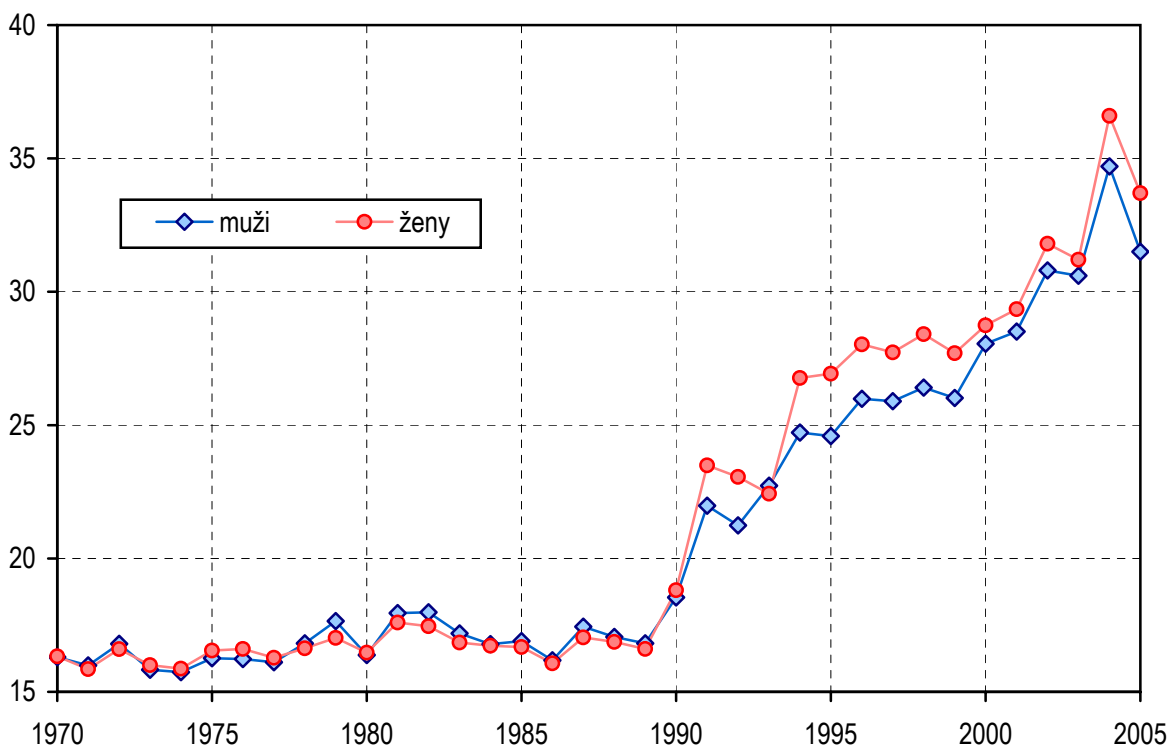
Základní ukazatele PN podle věkových skupin za rok 2005



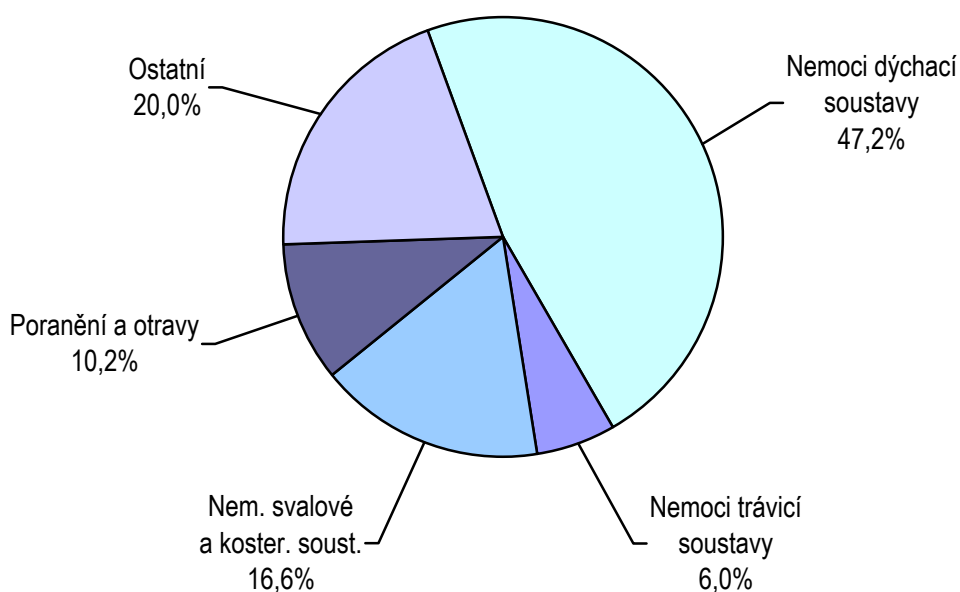
Vývoj počtu ukončených případů PN na 100 000 pojištěnců



Vývoj průměrného trvání 1 případu PN ve dnech



**Struktura počtu ukončených případů PN v roce 2005
podle kapitol MKN-10**



**Struktura počtu ukončených případů PN v roce 2005
podle hlavních tříd klasifikace zaměstnání**

