



Praha 5.6.2006

24

Pracovní neschopnost pro nemoc a úraz v České republice rok 2005
(data: Český statistický úřad)

Incapacity for Work Due to Disease or Injury in the Czech Republic 2005
(data: Czech Statistical Office)

Souhrn

Aktuální informace podává přehled o základních ukazatelích pracovní neschopnosti pro nemoc a úraz (např. nově hlášené případy pracovní neschopnosti, průměrné procento pracovní neschopnosti v úhrnu i podle institucionálních sektorů) ze státního statistického výkazu Nem Úr 1-02 za rok 2005. Počet nově hlášených případů pracovní neschopnosti se v roce 2005 při mírném zvýšení počtu pojištěnců o 1,2 % zvýšil proti předchozímu roku o cca 12 % na 3 029 448 případů. U průměrného procenta došlo ke zvýšení hodnoty z 5,857 na 6,126 v roce 2005. Údaje Českého statistického úřadu.

Summary

This Topical Information presents a survey of basic indicators of incapacity for work for disease or injury (IFW) in 2005 (e.g., newly reported cases, the average percentage of IFW, total and classified by institutional sectors), obtained from the State statistics form Nem-Ur-1-02 in the year 2005. The number of newly reported cases of IFW in 2005 rose compared with the preceding year by ca. 12 %, to 3 029 448 cases while slightly increased number of insured persons by 1,2 %. The average percentage increased from 5,857 to 6,126 in 2005. Data are taken from Czech Statistical Office.

Český statistický úřad (ČSÚ) zpracovává státní statistický výkaz Nem Úr 1-02 o pracovní neschopnosti pro nemoc a úraz. Údaje jsou zjišťovány a publikovány vždy za 1. pololetí a v kumulaci za celý sledovaný rok. Zpravodajskou jednotkou pro účely evidence a statistického vykazování pracovní neschopnosti (PN) pro nemoc a úraz jsou všechny nefinanční podniky, finanční instituce, organizace rozpočtové, příspěvkové, družstevní, soukromé neziskové instituce sloužící domácnostem atd., pokud tyto jednotky samostatně provádějí agendu nemocenského pojištění.

Aktuální informace z dat České správy sociálního zabezpečení se na rozdíl od této aktuální informace z dat ČSÚ zabývá pracovní neschopností převážně z hlediska příčin PN (diagnóz). Odlišnost některých ukazatelů způsobují nestejně zdroje zpravodajských jednotek a různá metodika. Následující text seznamuje s některými výsledky zpracování výkazu o pracovní neschopnosti pro nemoc a úraz za rok 2005 z dat ČSÚ.

Průměrný počet nemocensky pojištěných osob (dále jen pojištěnců) se oproti vývoji v posledních letech zvýšil o 53 452 pojištěnců na výsledných 4 442 703, z tohoto celkového počtu činí téměř 47 % žen.

Počet nově hlášených případů PN se v úhrnu za muže a ženy proti předcházejícímu roku zvýšil o 323 786 případů, tj. o cca 12 %, na 3 029 448, zvýšil se též počet kalendářních dnů PN o cca 5,6 % na 99 346 161 dnů. Důvodem nárůstu počtu případů pracovní neschopnosti byla nemoc více než z 99 % a to i z hlediska počtu kalendářních dnů, kde tento podíl činil téměř 97 %. K mírnému poklesu došlo pouze v případě nepracovních úrazů u mužů. Navýšení počtu případů a dnů pracovní neschopnosti z důvodu nemoci v roce 2005 bylo způsobeno především chřipkovou epidemií, která probíhala dle údajů SZÚ v měsících únoru a březnu.

Na 100 pojištěnců připadalo v České republice v roce 2005 téměř o 7 nově hlášených případů PN více než v roce 2004, tj. celkem 68,19, z toho pro nemoc to bylo 63,27 případů, pro pracovní úrazy 1,85 a pro ostatní úrazy 3,07 případů pracovní neschopnosti. V tomto relativním pohledu došlo také díky celkovému nárůstu počtu pojištěnců u pracovních a ostatních úrazů mužů k mírnému poklesu pracovní neschopnosti.

Dále se zvýšilo průměrné procento pracovní neschopnosti z 5,857 v roce 2004 na 6,126 v roce 2005, u mužů vzrostlo z 5,335 na 5,641, u žen ze 6,447 na 6,677. Průměrné procento PN pro nemoc je dlouhodobě vyšší u žen, u mužů je naopak vyšší jak pro pracovní, tak i pro ostatní úrazy. Nejvyšších hodnot 7,225 dosáhlo průměrné procento PN v roce 2005 v Moravskoslezském kraji a dále 7,168 ve Zlínském kraji. Naopak nejnižší hodnoty 4,706 dosáhlo průměrné procento PN v Hl. m. Praze a hodnoty 5,673 ve Středočeském kraji. Průměrné procento PN v členění podle okresů bylo nejvyšší v okresech Šumperk s hodnotou 8,219, Karviná 8,056 a Prachatice 7,824, nejnižší průměrné procento PN bylo v okresech Praha 8 (Praha 2 a Praha 1) s hodnotami 3,856 (4,084 a 4,551).

Délka trvání 1 případu pracovní neschopnosti se v úhrnu proti předchozímu roku v roce 2005 mírně zkrátila o 1,98 dne a dosáhla hodnoty necelých 33 dnů. Pro nemoc činila délka 1 případu PN 31,85 dnů, pro pracovní úrazy 45,13 dnů a pro ostatní úrazy 44,83 dnů. Pokles počtu dnů trvání 1 případu PN byl zaznamenán pouze u nemocí, u pracovních a ostatních úrazů došlo naopak k mírnému nárůstu. Zkrácení průměrné doby trvání 1 případu PN u nemocí bylo způsobeno především zvýšením výskytu onemocnění s kratším průběhem vlivem zmíněné chřipkové epidemie.

V členění podle institucionálních sektorů byl zaznamenán nejvyšší počet 83,41 případů pracovní neschopnosti na 100 pojištěnců u zahraničního sektoru (ekonomické subjekty pod kontrolou zahraničních vlastníků), v tomto sektoru se to týkalo především žen, u kterých ukazatel činil téměř 94 případů. Průměrné procento PN dosáhlo nejvyšší hodnoty 7,044 v soukromém sektoru. Nejdelší trvání 1 případu PN s hodnotou 50,30 dnů bylo zaznamenáno u osob samostatně výdělečně činných.

V České republice v roce 2005 chybělo průměrně denně v zaměstnání pro nemoc 245 267 osob, pro pracovní úrazy 10 143 osob a pro ostatní úrazy 16 771 osob. V úhrnu to bylo průměrně denně 272 181 práce neschopných osob. Oproti předchozímu roku došlo k nárůstu průměrného počtu osob v pracovní neschopnosti na den o 15 123 osob, z tohoto nárůstu přes 96 % činily osoby v pracovní neschopnosti z důvodu nemoci.

Vypracoval: Bc. Jan Žofka

Vývoj pracovní neschopnosti pro nemoc a úraz (ČSÚ)

Rok	Pohlaví	Nově hlášené případy PN pro				Kalendářní dny PN pro				Počet případů PN na 100 pojištěnců pro			
		nemoc	pracovní úrazy	ostatní úrazy	celkem	nemoc	pracovní úrazy	ostatní úrazy	celkem	nemoc	pracovní úrazy	ostatní úrazy	celkem
2003	muži	1 630 471	62 284	111 397	1 804 152	47 121 376	2 726 999	4 557 631	54 406 006	68,78	2,63	4,70	76,11
	ženy	1 751 858	20 735	45 250	1 817 843	53 027 344	872 341	2 000 598	55 900 283	84,84	1,00	2,19	88,04
	celkem	3 382 329	83 019	156 647	3 621 995	100 148 720	3 599 340	6 558 229	110 306 289	76,26	1,87	3,53	81,66
2004	muži	1 190 200	60 859	96 220	1 347 279	38 629 371	2 671 670	4 181 399	45 482 440	51,09	2,61	4,13	57,84
	ženy	1 297 261	20 829	40 293	1 358 383	45 798 874	893 964	1 907 802	48 600 640	62,98	1,01	1,96	65,96
	celkem	2 487 461	81 688	136 513	2 705 662	84 428 245	3 565 634	6 089 201	94 083 080	56,67	1,86	3,11	61,64
2005	muži	1 371 892	60 869	95 737	1 528 498	41 708 029	2 745 964	4 174 417	48 628 410	58,09	2,58	4,05	64,72
	ženy	1 438 954	21 173	40 823	1 500 950	47 814 279	956 346	1 947 126	50 717 751	69,15	1,02	1,96	72,13
	celkem	2 810 846	82 042	136 560	3 029 448	89 522 308	3 702 310	6 121 543	99 346 161	63,27	1,85	3,07	68,19

Rok	Pohlaví	Průměrné % PN pro				Počet dnů PN na 1 případ pro				Průměrný denní stav práce neschop. pro			
		nemoc	pracovní úrazy	ostatní úrazy	celkem	nemoc	pracovní úrazy	ostatní úrazy	celkem	nemoc	pracovní úrazy	ostatní úrazy	celkem
2003	muži	5,446	0,315	0,527	6,288	28,90	43,78	40,91	30,16	129 100	7 471	12 487	149 058
	ženy	7,036	0,116	0,265	7,417	30,27	42,07	44,21	30,75	145 280	2 390	5 481	153 151
	celkem	6,186	0,222	0,405	6,814	29,61	43,36	41,87	30,45	274 380	9 861	17 968	302 209
2004	muži	4,531	0,313	0,490	5,335	32,46	43,90	43,46	33,76	105 545	7 300	11 425	124 269
	ženy	6,075	0,119	0,253	6,447	35,30	42,92	47,35	35,78	125 134	2 443	5 213	132 789
	celkem	5,256	0,222	0,379	5,857	33,94	43,65	44,61	34,77	230 678	9 742	16 637	257 058
2005	muži	4,838	0,319	0,484	5,641	30,40	45,11	43,60	31,81	114 269	7 523	11 437	133 229
	ženy	6,295	0,126	0,256	6,677	33,23	45,17	47,70	33,79	130 998	2 620	5 335	138 953
	celkem	5,521	0,228	0,378	6,126	31,85	45,13	44,83	32,79	245 267	10 143	16 771	272 181

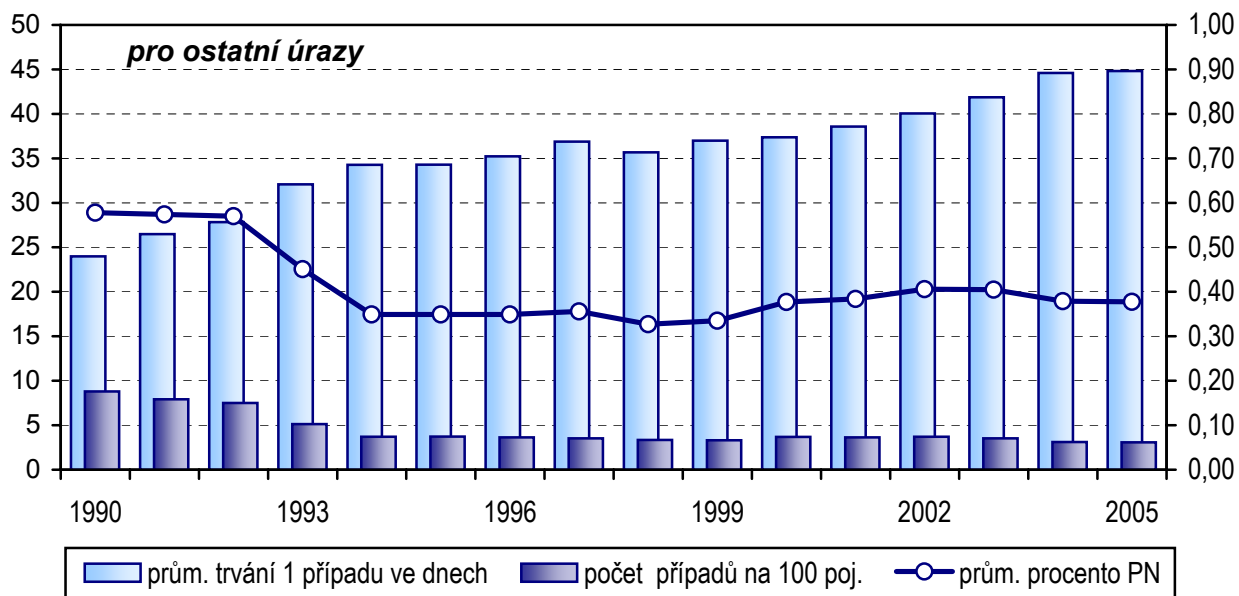
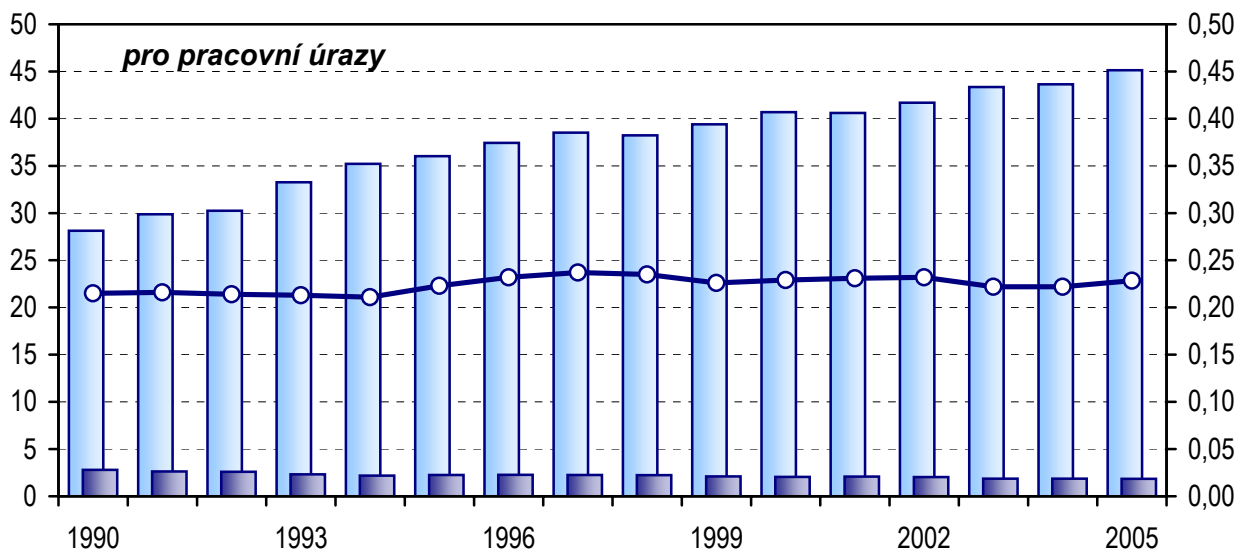
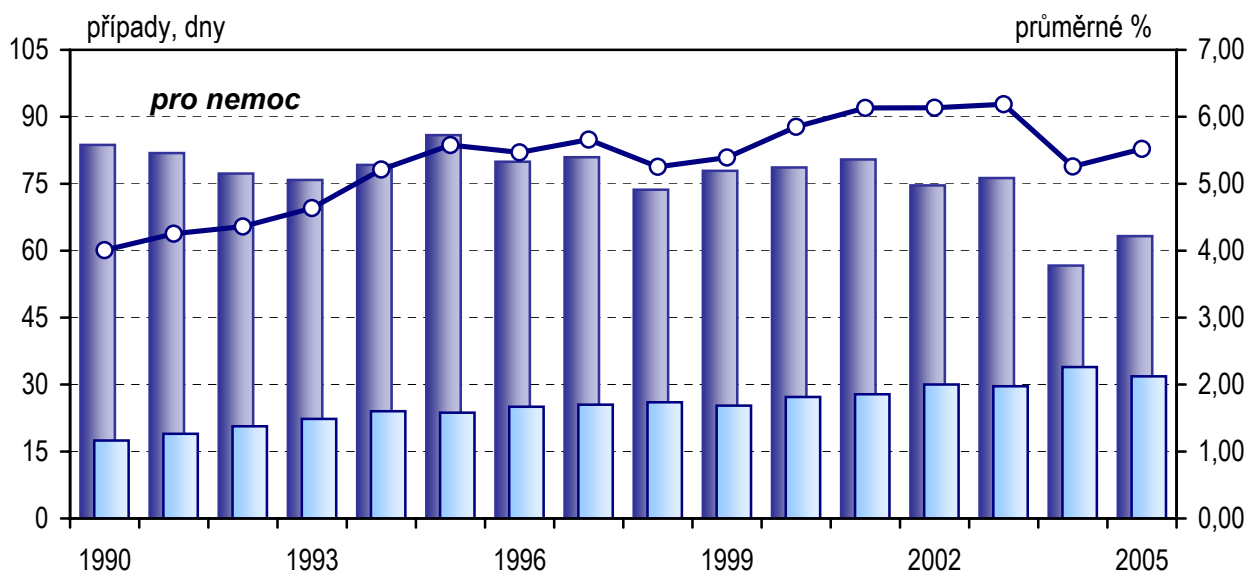
**Pracovní neschopnost pro nemoc a úraz podle institucionálních sektorů
v roce 2005 (ČSÚ)**

Sektor	Průměrný počet nemocensky pojištěných	Počet případů PN na 100 pojištěnců	Průměrné procento PN	Průměrné trvání 1 případu PN ve dnech
muži				
Zaměstnanci ve veřejném sektoru	719 779	51,78	4,582	32,30
Zaměstnanci v soukromém sektoru	1 051 795	74,67	6,665	32,58
Zaměstnanci v ES pod zahraniční kontrolou	429 770	74,55	5,396	26,42
Osoby samostatně výdělečně činné	160 356	31,19	4,342	50,82
Celkem	2 361 700	64,72	5,641	31,81
ženy				
Zaměstnanci ve veřejném sektoru	863 408	62,74	5,331	31,02
Zaměstnanci v soukromém sektoru	773 593	75,94	7,560	36,34
Zaměstnanci v ES pod zahraniční kontrolou	366 626	93,80	8,365	32,55
Osoby samostatně výdělečně činné	77 376	36,00	4,869	49,37
Celkem	2 081 003	72,13	6,677	33,79
celkem				
Zaměstnanci ve veřejném sektoru	1 583 187	57,76	4,991	31,54
Zaměstnanci v soukromém sektoru	1 825 388	75,21	7,044	34,19
Zaměstnanci v ES pod zahraniční kontrolou	796 396	83,41	6,762	29,59
Osoby samostatně výdělečně činné	237 732	32,75	4,513	50,30
Celkem	4 442 703	68,19	6,126	32,79

Poznámka:

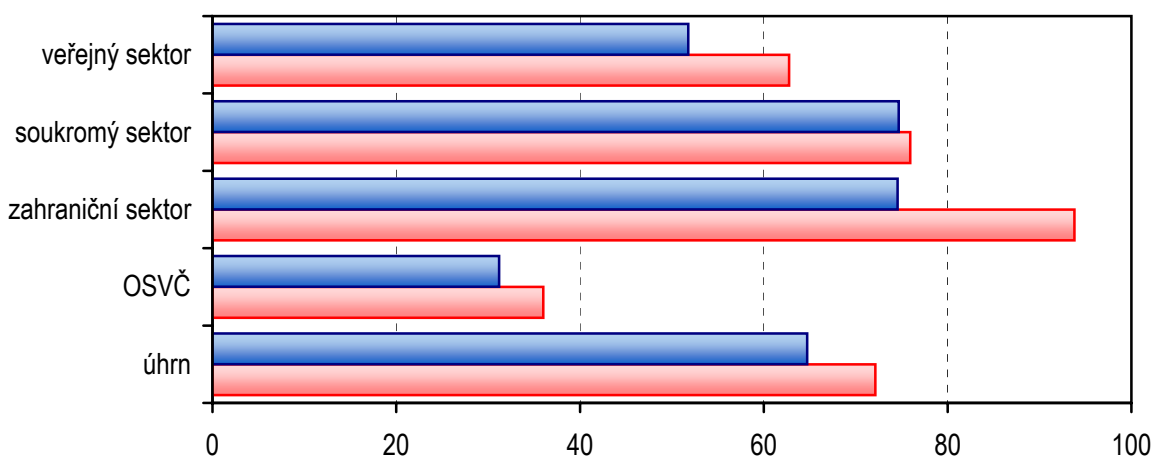
- veřejný sektor (ekonomické subjekty pod rozhodující kontrolou státního kapitálu, státní a komunální sektor)
- soukromý sektor (vč. družstev a zaměstnanců fyzických osob nezapsaných do obchodního rejstříku a bez OSVČ)
- sektor zahraniční (ekonomické subjekty pod kontrolou zahraničních vlastníků)
- osoby samostatně výdělečně činné (OSVČ)

Vývoj základních ukazatelů pracovní neschopnosti (ČSÚ)

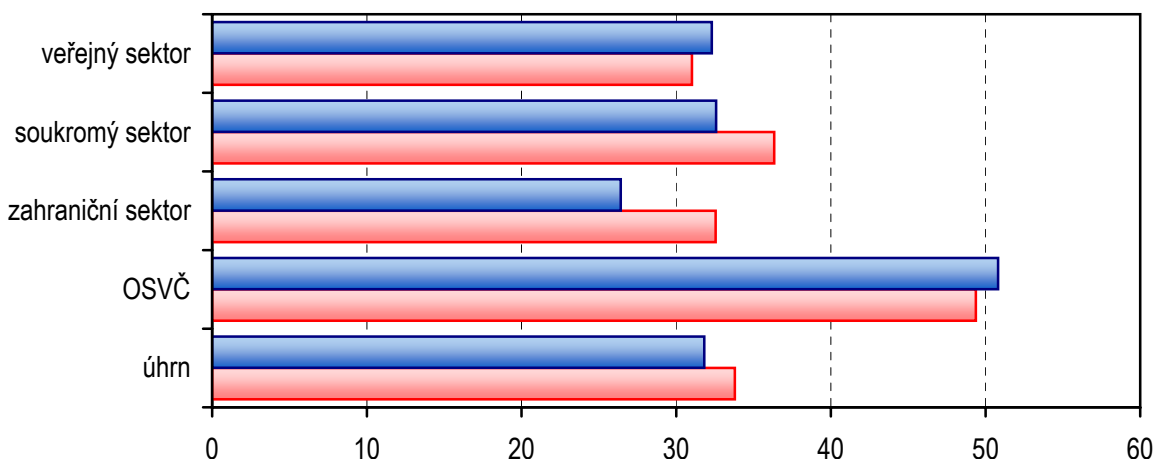


Pracovní neschopnost pro nemoc a úraz v roce 2005 podle institucionálních sektorů (ČSÚ)

počet případů PN na 100 pojištěnců



průměrné trvání 1 případu PN ve dnech



průměrné procento PN

